



รายงานการศึกษากลุ่ม
(Group Project)

เรื่อง การยกระดับจังหวัดสกลนคร
ให้เป็นจุดหมายปลายทางของการท่องเที่ยวเชิงวัฒนธรรม
และจิตวิญญาณนานาชาติ
(International Spiritual Tourism Destination)

จัดทำโดย กลุ่มที่ 7 รุ่นที่ 98

รายงานนี้เป็นส่วนหนึ่งของการฝึกอบรม
หลักสูตรนักบริหารระดับสูง : ผู้นำที่มีวิสัยทัศน์และคุณธรรม รุ่นที่ 98
วิทยาลัยนักบริหาร สถาบันพัฒนาข้าราชการพลเรือน สำนักงาน ก.พ.
ประจำปี 2566
ลิขสิทธิ์ของสำนักงาน ก.พ.



รายงานการศึกษากลุ่ม (Group Project)

เรื่อง การยกระดับจังหวัดสกลนคร
ให้เป็นจุดหมายปลายทางของการท่องเที่ยวเชิงวัฒนธรรมและจิตวิญญาณนานาชาติ
(International Spiritual Tourism Destination)

จัดทำโดย กลุ่มที่ 7 รุ่นที่ 98

1. นายณัฏกิจ	นิวาทวงศ์
2. นางสาวสุธิษา	จารุเมธาวิทย์
3. นายณพพร	ปลันตา
4. นางยุพดี	สารทอง
5. นางสาวอูมา	ศรีสุข
6. นางสาวหทัยรัตน์	ทิปประชัย
7. นางสาวเปรมยุดา	ตันติกนกพร
8. นางสาวฐิติมา	สุภัก
9. นางสาวอรทัย	สุพรรณ
10. พลตรีสถาพร	กระแสรส

รายงานนี้เป็นส่วนหนึ่งของการฝึกอบรม
หลักสูตรนักบริหารระดับสูง : ผู้นำที่มีวิสัยทัศน์และคุณธรรม รุ่นที่ 98
วิทยาลัยนักบริหาร สถาบันพัฒนาข้าราชการพลเรือน สำนักงาน ก.พ.
ประจำปี 2566

สำนักงานคณะกรรมการข้าราชการพลเรือน



สำนักงาน ก.พ.

เอกสารรายงานการศึกษาส่วนบุคคลนี้ อนุมัติให้เป็นส่วนหนึ่งของการฝึกอบรมหลักสูตร
นักบริหารระดับสูง : ผู้นำที่มีวิสัยทัศน์และคุณธรรม ของสำนักงาน ก.พ.

วัชรวิชญ์ กীরตดุสิตโรจน์

อาจารย์ที่ปรึกษา

ไพจิตร วิบูลย์ธนสาร

อาจารย์ที่ปรึกษา

สุรพันธ์ ปุสสเด็จ

อาจารย์ที่ปรึกษา

บทสรุปสำหรับผู้บริหาร

จังหวัดสกลนครเป็นเมืองรองของการท่องเที่ยวแห่งภาคตะวันออกเฉียงเหนือ ซึ่งมีจำนวนนักท่องเที่ยวอยู่ลำดับที่ 38 ของประเทศ ในขณะที่มีแหล่งท่องเที่ยวทางธรรมชาติ ทางธรรมชาติและทางวัฒนธรรม ที่มีศักยภาพ แต่ยังมีหลายประการที่ต้องพัฒนา เช่น ความร่วมมือจากทุกภาคส่วน การแก้ไขปัญหาความปลอดภัยในชีวิตและการเดินทาง การเชื่อมโยงของทรัพยากรธรรมชาติและสิ่งแวดล้อม การรักษาขนบธรรมเนียม ประเพณี วิถีถิ่น อัตลักษณ์ของท้องถิ่น ทำให้การท่องเที่ยวไม่ยั่งยืนและไม่สามารถดึงดูดนักท่องเที่ยวได้อย่างมีประสิทธิภาพ ดังนั้น คณะผู้ศึกษาจึงจัดทำข้อเสนอ “การยกระดับจังหวัดสกลนครให้เป็นจุดหมายปลายทางของการท่องเที่ยวเชิงวัฒนธรรมและจิตวิญญาณนานาชาติ International Spiritual Tourism Destination” ซึ่งมีความสำคัญต่อการแก้ไขปัญหาและพัฒนาการท่องเที่ยววิถีถิ่นอัตลักษณ์ไทยของจังหวัดสกลนครให้มีมาตรฐานระดับโลก รวมทั้งสร้างโอกาสในการเพิ่มรายได้ และรักษาสืบสานอัตลักษณ์วิถีพื้นถิ่นที่มีความหลากหลายและยั่งยืน

จากการศึกษาข้อมูล **Potential Demand** พบว่ามีปัจจัยหลักที่จะนำมาส่งเสริมการท่องเที่ยวจังหวัดสกลนคร ได้แก่ 1) สถานที่หรือแหล่งท่องเที่ยวที่มีความเชื่อมโยงกับประวัติศาสตร์ ศิลปวัฒนธรรม หรือทรัพยากรจิตวิญญาณท้องถิ่น 2) การจัดกิจกรรมท่องเที่ยวที่มีความหลากหลาย และส่งเสริมประสบการณ์การเรียนรู้ธรรมชาติ ธรรมชาติ วัฒนธรรมและจิตวิญญาณ 3) การใช้สื่อที่ส่งเสริมและดึงดูดนักท่องเที่ยวที่สนใจและเพิ่มความน่าสนใจของการท่องเที่ยว 4) อาหารที่มีความเป็นเอกลักษณ์ รสชาติเฉพาะถิ่น และเชื่อมโยงกับวัฒนธรรมของคนในท้องถิ่น ซึ่งสามารถพัฒนาคุณภาพให้เป็นสินค้าขึ้นชื่อของจังหวัดได้ จากการเทียบเคียง **Benchmark** กับประเทศที่ประสบความสำเร็จในการท่องเที่ยวเชิงวัฒนธรรมและจิตวิญญาณ และเป็นแนวปฏิบัติที่ดี (Best Practice) ได้แก่ 1) จังหวัดโทคุชิม่า ประเทศญี่ปุ่น ได้นำความหลากหลายทางวัฒนธรรมในท้องถิ่น และทรัพยากรธรรมชาติ รวมทั้งอัตลักษณ์เฉพาะถิ่นและของประเทศ 2) เมืองหลวงพระบาง สาธารณรัฐประชาธิปไตยประชาชนลาว เป็นเมืองมรดกที่มีการรักษาวิถีชีวิตดั้งเดิมที่เรียบง่าย มีการนำต้นทุนทางภูมิปัญญาเป็นจุดขายในการเชิญชวนนักท่องเที่ยวให้มาเยี่ยมชมเยือน 3) ประเทศอินเดีย มีความเชื่อมโยงการท่องเที่ยวที่เกี่ยวข้องกับศาสนาและจิตวิญญาณ มีความโดดเด่นด้านอาหาร ความหลากหลายของพืชพันธุ์สมุนไพร และ 4) ฮองกง ได้มีการจัดทำแลนด์มาร์คด้านศาสนา ความเชื่อจิตวิญญาณมาส่งเสริมการท่องเที่ยว รวมทั้งความพร้อมของเส้นทางคมนาคมที่เชื่อมโยงกับต่างประเทศ ซึ่งจังหวัดสกลนครมีศักยภาพด้านต่างๆ ในการท่องเที่ยวเชิงวัฒนธรรมและจิตวิญญาณใกล้เคียงกับประเทศดังกล่าว

การยกระดับจังหวัดสกลนครให้เป็นจุดหมายปลายทางของการท่องเที่ยวเชิงวัฒนธรรมและจิตวิญญาณนานาชาติ (International Spiritual Tourism Destination) สู่ความสำเร็จ คณะผู้ศึกษาได้กำหนดเป้าหมายการยกระดับจังหวัดสกลนครในระยะเวลา 10 ปี โดยมีเป้าหมายหลัก “ผลิตภัณฑ์มวลรวม

จังหวัด (GPP) เพิ่มขึ้นร้อยละ 10 ต่อปี เป็น 148,233 ล้านบาท ในปี พ.ศ. 2575 (ปี 2566 เป็น 75,722 ล้านบาท)” และเป้าหมายรอง 4 เป้าหมาย คือ เป้าหมายรองที่ 1 ด้านเศรษฐกิจ จำนวนนักท่องเที่ยวเพิ่มขึ้นร้อยละ 10 ต่อปี เป้าหมายรองที่ 2 ด้านสังคม ชุมชนมีรายได้จากการท่องเที่ยวเพิ่มขึ้นร้อยละ 10 ต่อปี เป้าหมายรองที่ 3 ด้านสิ่งแวดล้อม จำนวนอาสาสมัครเทศก์ในชุมชนไม่น้อยกว่า 1 คนในชุมชน และ เป้าหมายรองที่ 4 ด้านความมั่นคง สถิติคดีอาชญากรรม อุบัติเหตุ ที่เกิดกับนักท่องเที่ยวมีจำนวนลดลง ร้อยละ 5 ซึ่งการขับเคลื่อนโดยผ่านกิจกรรมต้นน้ำ เช่น 1) จัดทำแผนการพัฒนาหรือข้อเสนอนโยบายในการยกระดับแหล่งท่องเที่ยว 2) พัฒนาเส้นทางคมนาคมเชื่อมโยงแหล่งท่องเที่ยว 3) ศึกษาวิจัยและพัฒนา Black 4 King + 1 ไก่ดำ หมูดำ วัวดำ กระต่ายดำ และกวาง ผลิตภัณฑ์ชุมชนที่เป็นอัตลักษณ์พื้นถิ่น และพืชสมุนไพร 4) กำหนดนโยบายและมาตรการด้านสิ่งแวดล้อม กิจกรรมกลางน้ำ เช่น 1) การยกระดับสนามบินจังหวัด สกลนครเป็นสนามบินนานาชาติ 2) การพัฒนาเส้นทาง ปรับปรุงสิ่งอำนวยความสะดวก และสร้างสถานที่ท่องเที่ยวใหม่ และกิจกรรมปลายน้ำ เช่น 1) สร้างเครือข่ายอาสาสมัครเฝ้าระวังทางวัฒนธรรมและสิ่งแวดล้อม และรักษาความปลอดภัย และการคุ้มครองสิทธินักท่องเที่ยวกรณีได้รับความเสียหายต่อชีวิต เป็นต้น ซึ่งการบรรลุเป้าหมายจะต้องอาศัยการบูรณาการความร่วมมือระหว่างภาคส่วนและหน่วยงานต่างๆ ประกอบด้วย หน่วยงานหลักและหน่วยงานรองในหลายหน่วยด้วยกัน เช่น สำนักงานการท่องเที่ยวและกีฬาจังหวัดสกลนคร สำนักงานจังหวัดสกลนคร สำนักงานเกษตรจังหวัดสกลนคร กรมท่าอากาศยาน กรมการกงสุล กรมศุลกากร สำนักงานตรวจคนเข้าเมือง สำนักงานพระพุทธศาสนาแห่งชาติ สำนักงานคณะกรรมการกฤษฎีกา กรมบัญชีกลาง กรมพัฒนาสังคมและสวัสดิการ กรมส่งเสริมสหกรณ์ กรมการเปลี่ยนแปลงสภาพภูมิอากาศและสิ่งแวดล้อม กรมการค้าภายใน กรมคุ้มครองสิทธิและเสรีภาพ กรมการศาสนา กรมวิทยาศาสตร์การแพทย์ และกระทรวงกลาโหม เพื่อร่วมกันขับเคลื่อนไปสู่การยกระดับจังหวัดสกลนครให้เป็นจุดหมายปลายทางของการท่องเที่ยวเชิงวัฒนธรรมและจิตวิญญาณนานาชาติ (International Spiritual Tourism Destination)

กิตติกรรมประกาศ

รายงานการศึกษากลุ่ม เรื่อง การยกระดับจังหวัดสกลนครให้เป็นจุดหมายปลายทางของการท่องเที่ยวเชิงวัฒนธรรมและจิตวิญญาณนานาชาติ International Spiritual Tourism Destination ฉบับนี้ เป็นส่วนหนึ่งของการอบรมหลักสูตรนักบริหารระดับสูง : ผู้นำที่มีวิสัยทัศน์และคุณธรรมรุ่นที่ 98 ประจำปี 2566 ได้สำเร็จไปด้วยดี ก็ด้วยได้รับความกรุณาจาก ดร.วัชรวิชัย กิริตติสุตโรจน์ ซึ่งได้ให้คำแนะนำการมองภาพรวมของสภาพปัญหา การคาดการณ์ปัญหาและโอกาสการพัฒนาในอนาคต การกำหนดเป้าหมายหลัก เป้าหมายรอง และการเชื่อมโยงอย่างเป็นระบบ (Value Chain) รวมทั้งการใช้ Blueprint for Change เป็นรูปแบบการยกระดับจังหวัดสกลนครให้บรรลุเป้าหมาย และขอขอบพระคุณอาจารย์ไพจิตร วิบูลย์ธนสาร และอาจารย์สุรพันธ์ ปุสสเด็จ ที่ได้เสียสละเวลาอันมีค่ายิ่งในการให้คำแนะนำและให้ข้อเสนอแนะ ทั้งยังให้ความรู้ มุมมอง อันเป็นประโยชน์ต่อการจัดทำข้อเสนอเชิงนโยบาย จนทำให้รายงานการศึกษากลุ่มที่ 7 สำเร็จลุล่วงด้วยดี และขอขอบคุณคณะวิทยากรทุกท่านที่ได้มาให้ความรู้ตลอดหลักสูตร และเจ้าหน้าที่วิทยาลัยนบริหาร สถาบันพัฒนาข้าราชการพลเรือน สำนักงาน ก.พ. ในการช่วยอำนวยความสะดวกตลอดการอบรม

ท้ายสุดนี้ ขอขอบคุณความร่วมมือของคณะผู้ศึกษา GP7 ทุกคนที่ได้ร่วมแรงร่วมใจและระดมความคิดมาเป็นหนึ่งเดียวในการเสนอแนวคิดในการการยกระดับจังหวัดสกลนครให้เป็นจุดหมายปลายทางของการท่องเที่ยวเชิงวัฒนธรรมและจิตวิญญาณนานาชาติ International Spiritual Tourism Destination ได้สำเร็จตามเป้าหมายที่วางไว้

คณะผู้ศึกษา กลุ่มที่ 7

29 สิงหาคม 2566

สารบัญ

บทสรุปสำหรับผู้บริหาร	ง
กิตติกรรมประกาศ	ณ
สารบัญ	๗
สารบัญตาราง	ฅ
สารบัญภาพ	ญ
สารบัญแผนภูมิ	ฎ
คำอธิบายสัญลักษณ์และคำย่อ	ฏ
1. สภาพทั่วไปของปัญหา	1
1.1 สถานการณ์ทั่วไป และปัญหา ความท้าทายของจังหวัดสกลนคร	1
1.2 ผลกระทบจากอดีตมาปัจจุบัน	3
1.2.1 ผลกระทบเชิงพื้นที่มิติด้านเศรษฐกิจ	4
1.2.2 ผลกระทบเชิงพื้นที่มิติด้านสังคม	5
1.2.3 ผลกระทบเชิงพื้นที่มิติด้านสิ่งแวดล้อม	5
1.2.4 ผลกระทบเชิงพื้นที่มิติด้านความมั่นคง	5
1.3 ความพยายามของภาครัฐหรือภาคส่วนอื่น ๆ ในการเผชิญหน้ากับปัญหาหรือการพัฒนา	5
1.3.1 ความพยายามของภาครัฐหรือภาคส่วนอื่น ๆ ที่ผ่านมา	5
1.3.2 ปัจจัยสนับสนุนให้ประสบความสำเร็จ	7
1.3.3 ปัจจัยความไม่สำเร็จ	7
1.4 สรุปปัญหาและความพยายามในอดีตที่ผ่านมา	8
2. การคาดการณ์ปัญหาและโอกาสการพัฒนาของประเทศในอนาคต	9
2.1 ทิศทางการพัฒนาของจังหวัดสกลนคร	9
2.1.1 การวิเคราะห์ จุดแข็ง จุดอ่อน โอกาส และอุปสรรค (SWOT Analysis)	9
2.1.2 การวิเคราะห์ปัจจัยเชิงบวกและเชิงลบที่มีผลกระทบต่อเป้าหมายการพัฒนา	11
2.1.3 เป้าหมายการพัฒนาหรือทิศทางในอนาคตอีก 10 ปีข้างหน้า (Scenario Analysis)	12
2.2 Potential Demand	14
2.3 การเทียบเคียง Benchmark	15

2.4 สรุปการคาดการณ์ทิศทางการพัฒนาประเทศในอนาคต	17
3. แนวทางการแก้ปัญหา และ/หรือการพัฒนา	18
3.1 สรุปการเชื่อมโยงผลการวิเคราะห์	18
3.2 เป้าหมายหลักที่ต้องบรรลุ	18
3.3 ความสัมพันธ์ระหว่างเป้าหมายหลักและแผน 3 ระดับ	18
3.4 เป้าหมายรองเพื่อนำไปสู่การบรรลุเป้าหมายหลัก และมาตรการในการดำเนินงานของแต่ละเป้าหมายรอง	19
3.5 สรุปภาพรวมของเป้าหมายหลัก เป้าหมายรอง และแนวทางการบรรลุเป้าหมาย	25
4. การนำแนวทางบรรลุเป้าหมายสู่การปฏิบัติ	27
4.1 การนำแนวทางบรรลุเป้าหมายไปปฏิบัติ หน่วยงานหลักและหน่วยงานรองที่รับผิดชอบในการขับเคลื่อน	27
4.2 ปัจจัยแห่งความสำเร็จในการนำแนวทางบรรลุเป้าหมาย	29
4.2.1 ปัจจัยแห่งความสำเร็จ	29
4.2.2 ข้อเสนอแนะเชิงนโยบาย	30
4.3 ความท้าทายในการนำแนวทางบรรลุเป้าหมายและแนวทางการบริหารความเสี่ยง	30
4.4 สรุป (Chapter Summary)	31
5. สรุปในภาพรวม	32
5.1 สรุปในภาพรวมจากหัวข้อที่ 1 ถึง 4	32
5.2 บทเรียนที่ได้เรียนรู้จากการทำรายงาน	32
5.2.1 ความท้าทายในการบูรณาการ ความคิดจากสมาชิกในกลุ่ม	32
5.2.2 การเชื่อมโยงระหว่างแนวทางการพัฒนาตนเอง (IS) ให้เข้ากับการนำข้อเสนอในรายงานกลุ่มไปปฏิบัติ (GP)	33
บรรณานุกรม	
ภาคผนวก	
คณะผู้จัดทำ	

สารบัญตาราง

ตารางที่ 1	ผลิตภัณฑ์จังหวัดต่อหัว (GPP per capita)	3
ตารางที่ 2	จำนวนนักท่องเที่ยวผู้มาเยี่ยมเยือนจังหวัดสกลนครต่อปี	3
ตารางที่ 3	จำนวนผู้เยี่ยมเยือนชาวไทยและชาวต่างประเทศต่อปีของจังหวัดสกลนคร	4
ตารางที่ 4	การวิเคราะห์ จุดแข็ง จุดอ่อน โอกาส และอุปสรรค	9
ตารางที่ 5	การวิเคราะห์ปัจจัยเชิงบวกและเชิงลบที่มีผลต่อกระทบต่อการยกระดับ จังหวัดสกลนคร	11
ตารางที่ 6	กิจกรรมต้นน้ำ Upstream	27
ตารางที่ 7	กิจกรรมกลางน้ำ Mainstream	28
ตารางที่ 8	กิจกรรมปลายน้ำ Downstream	29
ตารางที่ 9	การบริหารความเสี่ยง	30
ตารางที่ 10	สรุปบทเรียนที่เรียนรู้การจัดทำรายงานร่วมกัน	33
ตารางที่ 11	การเชื่อมโยงระหว่างแนวทางการพัฒนาตนเอง (IS) ให้เข้ากับการนำ ข้อเสนอในรายงานกลุ่มไปปฏิบัติ (GP)	35

สารบัญภาพ

ภาพที่ 1	แผนที่ท่องเที่ยวจังหวัดสกลนคร	1
ภาพที่ 2	แผนที่แหล่งท่องเที่ยว 3 ธรรม ของจังหวัดสกลนคร	2
ภาพที่ 3	สรุปสภาพทั่วไป ปัญหา การพัฒนาการดำเนินงานท่องเที่ยวของ จังหวัดสกลนคร	8
ภาพที่ 4	สรุปภาพรวมการคาดการณ์ปัญหาและโอกาสการพัฒนาของประเทศ ในอนาคต	17
ภาพที่ 5	ความสัมพันธ์ระหว่างเป้าหมายหลักและแผน 3 ระดับ	19
ภาพที่ 6	เป้าหมายหลักที่ต้องบรรลุการเพิ่มผลิตภัณฑ์จังหวัดต่อหัว (GPP) เพิ่มขึ้นร้อยละ 10 ต่อปี	26
ภาพที่ 7	แผนพัฒนาเพื่อยกระดับจังหวัดสกลนครให้เป็นจุดหมายปลายทาง การท่องเที่ยวเชิงวัฒนธรรมและจิตวิญญาณนานาชาติ	31
ภาพที่ 8	บทสรุปแนวทางพัฒนาการท่องเที่ยวเพื่อเพิ่มผลิตภัณฑ์จังหวัดต่อหัว ร้อยละ 10 ต่อปีของจังหวัดสกลนคร	32

สารบัญแผนภูมิ

แผนภูมิที่ 1	รายได้จากการท่องเที่ยว	4
แผนภูมิที่ 2	การรับแจ้งความ จำแนกตามประเภทความผิดภายในจังหวัดสกลนคร พ.ศ. 2557 – 2564	5
แผนภูมิที่ 3	ข้อมูลจำนวนนักท่องเที่ยว	13
แผนภูมิที่ 4	ผลิตภัณฑ์จังหวัดต่อหัว	14

คำอธิบายสัญลักษณ์และคำย่อ

GI	สินค้าบ่งชี้ทางภูมิศาสตร์ (Geographical Indication)
GMP	การปฏิบัติที่ดีในการผลิตอาหาร (Good Manufacturing Practice)
OTOP	สินค้าหนึ่งตำบลหนึ่งผลิตภัณฑ์ (One Tambon One Product)
G-Green	สินค้าที่เป็นมิตรกับสิ่งแวดล้อม (Green Production)
SMEs	วิสาหกิจขนาดกลางและขนาดย่อม (Small and Medium Enterprises)
จปฐ.	ข้อมูลความจำเป็นพื้นฐาน
GPP	ผลิตภัณฑ์มวลรวมจังหวัด (Gross Provincial Product)
IS	รายงานการศึกษาส่วนบุคคล (Individual Study)
GP	รายงานการศึกษากลุ่ม (Group Project)

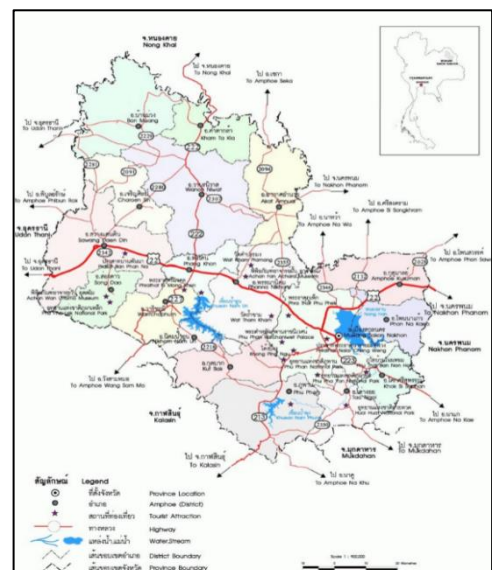
1. สภาพทั่วไปของปัญหา

บทนำ

จังหวัดสกลนครเป็นจังหวัดเมืองรองของการท่องเที่ยวแห่งภาคอีสาน ซึ่งเน้นการท่องเที่ยว ในรูปแบบ 3 ธรรม ได้แก่ การท่องเที่ยวทางธรรมะ การท่องเที่ยวทางธรรมชาติ และการท่องเที่ยวทางวัฒนธรรม ประกอบกับ จังหวัดสกลนครเป็นจังหวัดที่มีความโดดเด่นด้านทรัพยากรทางธรรมชาติ อัตลักษณ์พื้นถิ่น ภูมิปัญญาชาวบ้าน แหล่งสินค้า GI รวมทั้งมีความหลากหลายทางชีวภาพ ด้านศาสนา ความเชื่อและวัฒนธรรม เหมาะสำหรับการยกระดับให้เป็นเมืองจุดหมายปลายทางของการท่องเที่ยวเชิงวัฒนธรรมและจิตวิญญาณนานาชาติ (International Spiritual Tourism Destination) ซึ่งเป็นการท่องเที่ยวที่เน้นการเข้าถึงประสบการณ์เกี่ยวกับ ความเชื่อ ความศรัทธาในท้องถิ่น การค้นพบความลึกลับน่าพิศวงในการเดินทาง และได้รับประสบการณ์ใหม่ที่เชื่อมโยงกับจิตวิญญาณ ศาสนา ธรรมชาติ และสังคมให้นักท่องเที่ยว โดยประสบการณ์ดังกล่าว นักท่องเที่ยวจะได้พบจากการเยี่ยมชมวัดและแหล่งประวัติศาสตร์วัฒนธรรมที่สำคัญ การปฏิบัติธรรม การทำสมาธิ การอ่านพุทธวจน การสำรวจธรรมชาติที่มีความสงบและสวยงาม หรือการเข้าร่วมกิจกรรมที่เกี่ยวข้องกับการเสริมสร้างจิตใจและความสงบในวิถีชีวิตประจำวัน รวมทั้งการเรียนรู้อัตลักษณ์หรือวิถีชีวิตชุมชนพื้นถิ่น ทั้งนี้ การยกระดับเมืองสกลนครดังกล่าวจะเป็นการต่อยอดศักยภาพด้านการท่องเที่ยวและรายได้ของจังหวัดให้ก้าวไปสู่เมืองระดับชั้นนำด้านการท่องเที่ยวของประเทศและของโลกต่อไป

1.1 สภาพทั่วไป และปัญหา ความท้าทายของจังหวัดสกลนคร

จังหวัดสกลนครตั้งอยู่ทางภาคตะวันออกเฉียงเหนือของประเทศไทย เป็นที่ราบสูง ล้อมรอบด้วยภูเขาและป่าไม้ มีขนาดพื้นที่ประมาณ 9,605.76 ตารางกิโลเมตร หรือประมาณ 6,003,602 ไร่ ตั้งอยู่เหนือระดับน้ำทะเล 172 เมตร ในการเดินทางโดยรถยนต์ จังหวัดสกลนครอยู่ห่างจากกรุงเทพฯ ประมาณ 647 กิโลเมตร และห่างจากสะพานมิตรภาพไทย - ลาวแห่งที่ 2 จังหวัดมุกดาหาร ประมาณ 120 กิโลเมตร และสะพานมิตรภาพไทย - ลาวแห่งที่ 3 จังหวัดนครพนม ประมาณ 90 กิโลเมตร ซึ่งมีแม่น้ำโขงเป็นเขตแดนระหว่างประเทศไทยกับสาธารณรัฐประชาธิปไตยประชาชนลาว ดังภาพที่ 1

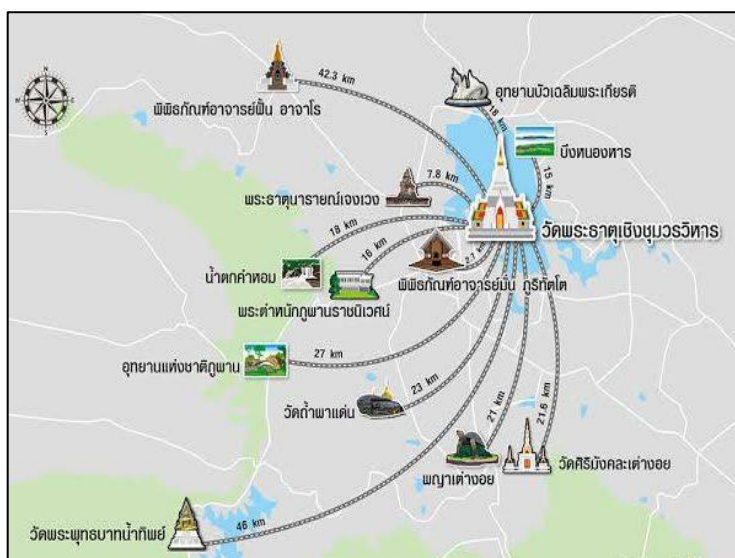


ภาพที่ 1 แผนที่ท่องเที่ยวจังหวัดสกลนคร

นอกจากนี้ ยังสามารถเดินทางจากกรุงเทพมหานคร ไปจังหวัดสกลนครโดยเครื่องบินได้อีกด้วย โดยมีเที่ยวบินประมาณ 6 เที่ยวบินต่อวัน ซึ่งใช้เวลาเดินทางประมาณ 1 ชั่วโมงต่อเที่ยวบิน

จังหวัดสกลนคร ได้ชื่อว่า “เมือง 3 ธรรม” กล่าวคือ มีบูรพาจารย์ที่เป็นอริยสงฆ์ อาทิ หลวงปู่มั่น ภูริทัตโต หลวงปู่ฝั้น อาจาโร ซึ่งได้รับความเลื่อมใสและการสักการะบูชาไม่เสื่อมคลาย รวมทั้งมีสถานที่สำคัญทางศาสนาเป็นแหล่งท่องเที่ยวทางธรรมะที่สำคัญ ได้แก่ วัดพระธาตุเชิงชุมวรวิหาร วัดป่าสุทธาวาส วัดป่าอุดมสมพร วัดคำประมง วัดถ้ำขามหรือภูขาม วัดถ้ำอภัยดำรงธรรมหรือวัดถ้ำพวง วัดถ้ำผาแด่น พระธาตุศรีมงคล ถ้ำพระพุทไธยาสน์ ปราสาทพระธาตุนารายณ์เจงเวง ปราสาทภูเพ็ก ปราสาทขอมบ้านพันนา พระธาตุคุดุม ทำให้มีพุทธศาสนิกชนและประชาชนทั่วไปมาเที่ยวชมอย่างต่อเนื่อง จึงได้ชื่อว่าเป็น “เมืองแห่งธรรมะ” และเป็นจังหวัดที่มีภูมิประเทศสวยงามอุดมสมบูรณ์ด้วยพืชพันธุ์ที่หลากหลายของเทือกเขาภูพาน อันเป็นที่ตั้งของอุทยานแห่งชาติ 3 แห่ง ได้แก่ อุทยานแห่งชาติภูพาน อุทยานแห่งชาติภูผายลและอุทยานแห่งชาติภูผาเหล็ก มีแหล่งท่องเที่ยวที่สำคัญคือ พระตำหนักภูพานราชนิเวศน์ สวนสมเด็จพระศรีนครินทร์ พิพิธภัณฑ์ภูพาน นอกจากนั้นยังมี หนองหาร แหล่งน้ำจืดที่กว้างใหญ่เป็นอันดับ 2 ของประเทศไทย ประกอบด้วยเกาะต่าง ๆ กว่า 20 เกาะ และแหล่งท่องเที่ยวธรรมชาติอื่น ๆ เช่น น้ำตกคำหอม ไค้ปังงู สะพานหินธรรมชาติ ภาพรอยสลักผาสามพันปีที่ภูผายล น้ำตกคำน้ำสร้าง หอส่งดาว ภูอ่างศอ เชื่อน้ำพุ เชื่อน้ำอุโน จึงได้ชื่อว่าเป็น “เมืองแห่งธรรมชาติ” อีกประการหนึ่งคือ จังหวัดสกลนครเป็นเมืองเก่าแก่ที่มีแหล่งชุมชน ตั้งแต่สมัยก่อนประวัติศาสตร์ มีชนเผ่าพื้นเมือง จำนวน 8 ชนเผ่า ได้แก่ เผ่าภูไท ไทญ้อ ไทโส้ ไทกะเลิง ไทโย้ย ไทลาว ไทบูร และเผ่าโซ่ทะวือ และยังมี 2 เชื้อชาติอยู่ร่วมกัน คือ คนไทยเชื้อสายจีนและคนไทยเชื้อสายเวียดนาม ซึ่งแต่ละชนเผ่าและแต่ละเชื้อชาติ มีวัฒนธรรมที่โดดเด่นสืบทอดและยึดมั่นจากรุ่นสู่รุ่น เรื่อยมาและอยู่ด้วยกันด้วยความรัก สามัคคี เป็นน้ำหนึ่งใจเดียวกันมาจนทุกวันนี้ มีแหล่งท่องเที่ยววัฒนธรรม ได้แก่ ศูนย์วัฒนธรรมจังหวัดสกลนคร สะพานขอมหรือสะพานหิน ศูนย์วัฒนธรรมไทยโส้ ชาวภูไทบ้านโนนหอม บ้านห้วยหีบ ชุมชนท่องเที่ยวรอบหนองหาร ได้แก่ บ้านแป้น บ้านน้ำพุ บ้านจอมแจ้ง บ้านท่าวัด บ้านท่าแร่ ชุมชนคาทอลิกบ้านท่าแร่ เป็นต้น จึงเป็นที่มาของ “เมืองแห่งวัฒนธรรม” โดยมีแผนที่แหล่งท่องเที่ยว

3 ธรรม ดังภาพที่ 2



ภาพที่ 2 แผนที่แหล่งท่องเที่ยว 3 ธรรม

ถึงแม้ว่า จังหวัดสกลนครจะมีศักยภาพและความพร้อมของแหล่งท่องเที่ยวทั้งด้านธรรมชาติ และวัฒนธรรมก็ตาม แต่เมื่อพิจารณาในภาพรวม ยังไม่สามารถดึงดูดความสนใจ และไม่เป็นจังหวัดเป้าหมายหลักในการเดินทางมาท่องเที่ยวของนักท่องเที่ยวได้อย่างชัดเจน จากข้อมูลพบว่า สกลนครมีรายได้ผลิตภัณฑ์ จังหวัดต่อหัว(GPP per capita) ปี 2559 -2564 มีแนวโน้มสูงขึ้นอย่างต่อเนื่อง แต่เมื่อเทียบกับภาพรวม จังหวัดทั่วประเทศ พบว่าอยู่ในลำดับที่ 45 จาก 76 จังหวัด ลำดับที่ 11 ของภาคตะวันออกเฉียงเหนือ และเป็น ลำดับที่ 2 ของกลุ่มจังหวัดภาคตะวันออกเฉียงเหนือตอนบน 2 แสดงมูลค่าผลิตภัณฑ์จังหวัดต่อหัว ดังตารางที่ 1

ปี พ.ศ.	2559	2560	2561	2562	2563	2564	2565
มูลค่า (บาท/หัว)	59,727	61,398	64,305	65,622	70,045	72,117	N/A

ตารางที่ 1 ผลิตภัณฑ์จังหวัดต่อหัว (GPP per capita)

ที่มา : สำนักงานสภาพัฒนาการเศรษฐกิจและสังคมแห่งชาติ

มูลค่าผลิตภัณฑ์จังหวัดต่อหัวที่เพิ่มขึ้นหรือลดลง ส่วนหนึ่งมีความสัมพันธ์กับรายได้จากการท่องเที่ยว เมื่อพิจารณาข้อมูลนักท่องเที่ยวปี 2559-2562 จากตารางที่ 2 จำนวนนักท่องเที่ยวมีแนวโน้มเพิ่มขึ้นอย่างต่อเนื่อง แต่มีการลดลงในปี 2563-2564 เนื่องจากภาวะวิกฤตโควิด-19 อย่างไรก็ตาม นักท่องเที่ยวในปี 2565 มีจำนวนเพิ่มขึ้นเมื่อเทียบกับปี 2562 เนื่องจากรัฐบาลมีนโยบายเปิดประเทศและส่งเสริมการท่องเที่ยว แต่เมื่อเทียบกับภาพรวมจังหวัดทั่วประเทศ พบว่า ในปี 2565 จังหวัดที่มีจำนวนนักท่องเที่ยวสูงสุดคือ กรุงเทพมหานคร และต่ำสุดคือ จังหวัดอำนาจเจริญ โดยจังหวัดสกลนครจัดอยู่ในลำดับที่ 38 ของประเทศ

ปี พ.ศ.	2559	2560	2561	2562	2563	2564	2565
จำนวนนักท่องเที่ยว (คน)	1,163,984	1,251,645	1,343,345	1,374,982	886,014	518,442	1,557,763

ตารางที่ 2 จำนวนนักท่องเที่ยวผู้มาเยี่ยมเยือนจังหวัดสกลนครต่อปี

ที่มา : กองเศรษฐกิจการท่องเที่ยวและกีฬา กระทรวงการท่องเที่ยวและกีฬา

การยกระดับจังหวัดสกลนครให้เป็นจุดหมายปลายทางการท่องเที่ยวที่ดึงดูด น่าสนใจและเป็นที่รู้จักเพิ่มมากขึ้นนั้น เป็นสิ่งสำคัญที่จะทำให้มีนักท่องเที่ยวเดินทางมาท่องเที่ยวจังหวัดสกลนครมากขึ้น มีการใช้จ่ายใช้สอยกระจายรายได้มากขึ้น เกิดธุรกิจบริการด้านการท่องเที่ยว สร้างอาชีพให้ชุมชนในแหล่งท่องเที่ยว ส่งผลต่อผลิตภัณฑ์จังหวัดต่อหัวของจังหวัดสกลนครให้เพิ่มสูงขึ้นได้

1.2 ผลกระทบจากอดีตมาปัจจุบัน

เมื่อศึกษาสถานการณ์ด้านการท่องเที่ยวของจังหวัดสกลนคร ปี พ.ศ. 2556 – 2565 พบว่า จำนวนผู้เยี่ยมเยือนชาวไทยและชาวต่างประเทศ รวม 11,353,803 คน มีอัตราการขยายตัวเพิ่มขึ้น เฉลี่ยร้อยละ 16.91

แบ่งเป็นนักท่องเที่ยวชาวไทย 11,308,208 คน นักท่องเที่ยวชาวต่างชาติ 45,595 คน มีรายได้จากการท่องเที่ยวรวม 18,059.85 ล้านบาท และค่าใช้จ่ายเฉลี่ย 892.57 บาท/คน/วัน มีผู้มาเยือนจังหวัดสกลนครทั้งชาวไทยและชาวต่างชาติเพิ่มมากขึ้นในปี 2565 เมื่อเทียบกับปีที่ผ่านมา รายได้ด้านการท่องเที่ยวเพิ่มขึ้นเมื่อเทียบกับปี 2564 เนื่องจากได้ผ่อนคลายมาตรการควบคุมสถานการณ์การแพร่ระบาดของโควิด-19 มีผลตั้งแต่ 23 มิถุนายน 2565 ประกอบกับรัฐบาลมีนโยบายส่งเสริมการท่องเที่ยวเมืองรองแล้วยังมีโปรเจกต์ unseen new series และการประชาสัมพันธ์แหล่งท่องเที่ยวใหม่ผ่านกลุ่ม influencer ดังตารางที่ 3

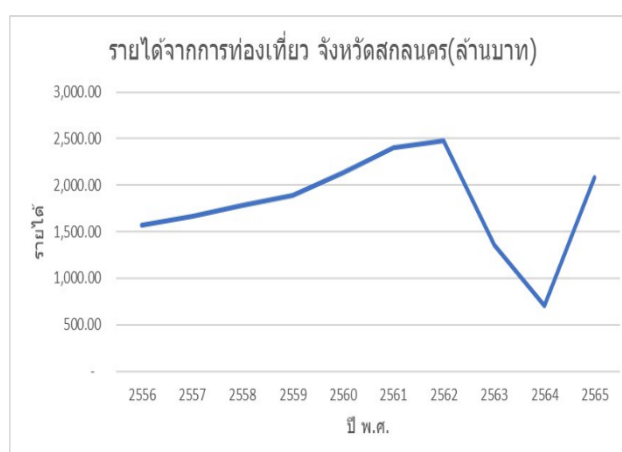
รายการ	ปี พ.ศ.									
	2556	2557	2558	2559	2560	2561	2562	2563	2564	2565
1. จำนวนผู้เยี่ยมเยือนชาวไทยและชาวต่างประเทศ	1,039,789	1,081,194	1,136,645	1,163,984	1,251,645	1,343,345	1,374,982	886,014	518,442	1,557,763
-ชาวไทย	1,035,033	1,076,447	1,131,803	1,159,050	1,246,423	1,337,758	1,369,269	884,759	518,234	1,549,432
-ชาวต่างประเทศ	4,756	4,747	4,842	4,934	5,222	5,587	5,713	1,255	208	8,331
2. รายได้จากการท่องเที่ยว (ล้านบาท)	1,569.35	1,661.19	1,781.00	1,894.70	2,137.13	2,407.00	2,476.93	1,352.55	701.00	2,079.00
3. ค่าใช้จ่ายเฉลี่ย (บาท/คน/วัน)	803.19	821.81	849.02	880.21	924.19	972.14	989.35	898.3	894.99	NA

ตารางที่ 3 จำนวนผู้เยี่ยมเยือนชาวไทยและชาวต่างประเทศต่อปีของจังหวัดสกลนคร

ที่มา : กองเศรษฐกิจการท่องเที่ยวและกีฬา กระทรวงการท่องเที่ยวและกีฬา

1.2.1 ผลกระทบเชิงพื้นที่ที่มีมิติด้านเศรษฐกิจ

ในมิติเศรษฐกิจ พบว่าการส่งเสริมการท่องเที่ยวจังหวัดสกลนคร ทำให้เพิ่มงานที่เกี่ยวข้องกับอุตสาหกรรมการท่องเที่ยว สามารถสร้างโอกาสการทำงานให้กับแรงงานในจังหวัดทุกช่วงวัย ที่เกี่ยวข้องกับการบริการท่องเที่ยว เช่น ที่พัก ร้านอาหาร และการบริการต่าง ๆ และแรงงานในครัวเรือนในอุตสาหกรรมต่อเนื่องที่เกี่ยวข้องกับการท่องเที่ยว เช่น การผลิตวัตถุดิบ ผลิตภัณฑ์ของฝาก ของที่ระลึก จะสร้างรายได้และเพิ่มยอดขายสินค้าท้องถิ่น ให้กับธุรกิจและผู้ประกอบการท้องถิ่น โดยเฉพาะการเชื่อมโยงประเทศเพื่อนบ้าน ส่งผลให้มีการขยายตลาด เพิ่มความต้องการสินค้าและผลิตภัณฑ์มากขึ้น ดังแผนภูมิที่ 1



แผนภูมิที่ 1 รายได้จากการท่องเที่ยว

ที่มา: สำนักงานปลัดกระทรวง กระทรวงการท่องเที่ยวและกีฬา

1.2.2 ผลกระทบเชิงพื้นที่ที่มีมิติด้านสังคม

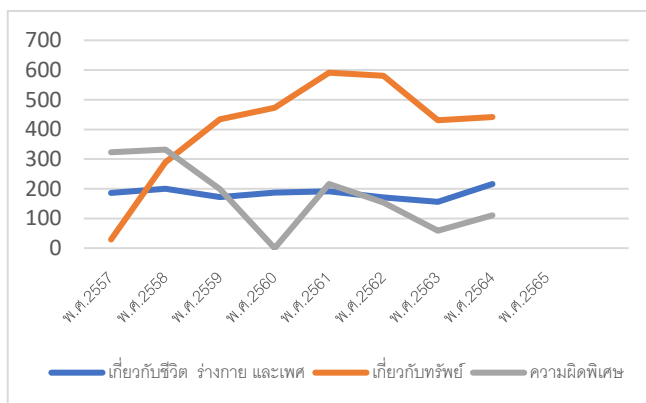
การพัฒนาการท่องเที่ยวที่ผ่านมาทำให้มีการสร้างงานสร้างรายได้ บรรเทาปัญหาการเคลื่อนย้ายของประชากรเข้าสู่เมืองใหญ่หรือต่างประเทศ แต่ยังคงมีผู้ใช้แรงงานนอกระบบในสัดส่วนที่สูงกว่าแรงงานในระบบ ประกอบกับการเข้าสู่สังคมผู้สูงวัยทำให้สัดส่วนผู้สูงอายุสูงขึ้นเมื่อเทียบกับวัยแรงงาน ในขณะที่เกิดการเคลื่อนไหวทางสังคมที่มีอัตลักษณ์และมีความหลากหลาย ทำให้การแลกเปลี่ยนเรียนรู้ทางวัฒนธรรมขยายวงกว้าง สร้างความเข้าใจและการรับรู้วัฒนธรรมที่แตกต่างกัน ส่งผลให้ชุมชนมีความเข้มแข็ง

1.2.3 ผลกระทบเชิงพื้นที่ที่มีมิติด้านสิ่งแวดล้อม

การส่งเสริมการท่องเที่ยวมีผลทำให้ทรัพยากรธรรมชาติในจังหวัดสกลนครเสื่อมโทรม จากการใช้พื้นที่สำหรับจัดกิจกรรมหรือสถานที่ท่องเที่ยวที่ไม่ได้คำนึงถึงความยั่งยืน ตัวอย่างเช่น หนองหารซึ่งเป็นแหล่งน้ำจืด ผิวดินธรรมชาติที่ใหญ่เป็นอันดับสองของประเทศ เป็นแหล่งน้ำบริโภค อุปโภคที่สำคัญ และการเกษตรมีปัญหาต้นทุน ตะกอนดินปากลำนํ้าสะสมมากขึ้น ส่งผลต่อคุณภาพน้ำในบริเวณใกล้เคียงเทศบาลนครสกลนคร ปริมาณและพันธุ์ปลาธรรมชาติลดจำนวนลง และวัชพืชน้ำทั้งบนผิวน้ำและใต้น้ำเติบโตมากขึ้น

1.2.4 ผลกระทบเชิงพื้นที่ที่มีมิติด้านความมั่นคง

จำนวนนักท่องเที่ยวที่มาเยี่ยมเยือน จังหวัดสกลนครมากขึ้น ส่งผลให้การติดตามควบคุมดูแลและสร้างความเป็นธรรมในด้านราคาสินค้าและบริการด้วยประสิทธิภาพ ทำให้เกิดการเอาเปรียบนักท่องเที่ยว รวมทั้งปัญหาในเรื่องความปลอดภัยของนักท่องเที่ยว เช่น ปัญหาลักขโมย การทำร้ายร่างกาย การล่วงละเมิดทางเพศ และการล่อลวงมีแนวโน้มสูงขึ้น ดังแผนภูมิที่ 2



แผนภูมิที่ 2 การรับแจ้งความ จำแนกตามประเภทความผิด
ภายในจังหวัดสกลนคร พ.ศ. 2557 – 2564

1.3 ความพยายามของภาครัฐหรือภาคส่วนอื่น ๆ ในการเผชิญหน้ากับปัญหาหรือการพัฒนา

1.3.1 ความพยายามของภาครัฐหรือภาคส่วนอื่นๆ ที่ผ่านมา

1) การท่องเที่ยวแห่งประเทศไทย (ททท.) ส่งเสริมการท่องเที่ยวเมืองรองอย่างต่อเนื่องตั้งแต่ ปี 2558 ถึงปัจจุบัน ภายใต้โครงการ 12 เมืองต้องห้ามพลาด และโครงการ 12 เมืองต้องห้ามพลาดพลัส โดยในปี 2561 ได้ขยายพื้นที่ส่งเสริมการท่องเที่ยวเมืองรองเป็น 55 จังหวัดทั่วประเทศ จัดแคมเปญ “Amazing Thailand Go Local เที่ยวท้องถิ่นไทย ชุมชนเติบโต เมืองไทยเติบโต ในปี 2562-2563 จัดโครงการ “เมืองรองต้องลอง” โดยนำเสนอการท่องเที่ยววิถีไทยแบบลึกซึ้งถึงประสบการณ์ท้องถิ่น เน้นการเรียนรู้ สัมผัสวัฒนธรรม

วิถีชุมชนและภูมิปัญญาท้องถิ่น เพื่อให้เห็นคุณค่าประโยชน์จากการเดินทางและสัมผัสถึงคุณค่าจากการท่องเที่ยวจาก 55 จังหวัด ที่มีเอกลักษณ์แตกต่างกัน และในปี 2564 หลังการแพร่ระบาดโควิด-19 ททท. ส่งเสริมการท่องเที่ยวภายในประเทศภายใต้แคมเปญ Amazing ยิ่งกว่าเดิม More Amazing เมืองรองต้องไป เพื่อสร้างประสบการณ์ท่องเที่ยวสไตล์ใหม่ แหล่งท่องเที่ยวใหม่ ๆ ชิมช้อปบรรยากาศชุมชน เรียนรู้อัตลักษณ์วัฒนธรรมของเมืองรอง ทำให้จำนวนนักท่องเที่ยวเดินทางมาท่องเที่ยวจังหวัดสกลนครเพิ่มขึ้น ดังตารางที่ 2

2) ขับเคลื่อนผ่านแผนงานบูรณาการหน่วยงานภาครัฐต่าง ๆ ในพื้นที่จังหวัดสกลนคร ดังนี้

(1) กรมการศาสนา นำมิติทางศาสนา สร้างคุณค่าทางสังคมและมูลค่าเพิ่มเชิงเศรษฐกิจผ่านโครงการเส้นทางจาริกแสวงบุญในมิติดศาสนา และกิจกรรมตามรอยเส้นทางแห่งศรัทธา ตามรอยพระเถราจารย์ตามรอยศาสนิกสัมพันธ์ ตามรอยพระบรมธาตุ ผลิตเป็นวีดีทัศน์ และให้ influencer ด้านการท่องเที่ยวนำไปประชาสัมพันธ์ มีผู้เข้าชมคลิปประมาณ 100,000 คน

(2) กรมพัฒนาชุมชนร่วมกับจังหวัดสกลนคร ส่งเสริมให้ชุมชนเป็นแหล่งท่องเที่ยว OTOP นวัตวิถี พัฒนาเศรษฐกิจชุมชนฐานราก ทำให้จังหวัดสกลนครมีกลุ่มผู้ผลิต ผู้ประกอบการ OTOP ลงทะเบียนในปี 2557 – 2565 จำนวนทั้งสิ้น 1,340 กลุ่ม ที่สามารถเชื่อมโยงอัตลักษณ์ของชุมชนกับเส้นทางท่องเที่ยวหลักของแต่ละชุมชน ทั้งเส้นทางธรรมะ ธรรมชาติ และวัฒนธรรม

(3) สำนักงานการท่องเที่ยวและกีฬาจังหวัดสกลนคร ส่งเสริมการท่องเที่ยวด้วยกิจกรรมสุขสำราญทางน้ำหนองหาร จัดสร้างสะพานทอดลงไปหนองหารมากกว่า 3 กิโลเมตร เพื่อให้ประชาชนใช้เป็นเส้นทางชมวิถีทัศนียภาพหนองหาร มีการจัดเรือให้บริการนักท่องเที่ยวไปชมทัศนียภาพตามเกาะต่างๆ มีจำนวนนักท่องเที่ยวเข้าชม ประมาณ 180,000 คนต่อปี คิดเป็น 70% ของนักท่องเที่ยวที่เข้ามาในจังหวัดสกลนคร

(4) สำนักงานพาณิชย์จังหวัดสกลนครและกรมส่งเสริมสหกรณ์ ส่งเสริมการผลิตและแปรรูปเพิ่มมูลค่าสินค้าเกษตร ยกย่องสินค้าให้ได้มาตรฐาน GI จำนวน 5 ชนิด และสร้างนักร้องแบบและตัดเย็บเสื้อผ้าพร้อมทั้งส่งเสริมและขยายตลาดการค้าผลิตภัณฑ์ โดยจังหวัดสกลนครและจังหวัดกาฬสินธุ์ สาธารณรัฐสังคมนิยมเวียดนาม ประชุมหารือด้านเศรษฐกิจ การค้า การลงทุนและด้านอื่น ๆ พร้อมจัดทำบันทึกความเข้าใจ (MOU) จับคู่ธุรกิจ ส่งเสริมแบรนด์สินค้าท้องถิ่นระหว่างกัน เมื่อวันที่ 15 มีนาคม 2566

(5) แขวงทางหลวงชนบทสกลนคร ขยายไหล่ทางปากทางเข้าอุทยานศาสตร์กลุ่มจังหวัด มีการขยายถนนจาก 2 ช่องจราจร เป็น 4 ช่องจราจร ปรับปรุงจุดเสี่ยง ป้ายจราจรและพื้นผิวถนน ทำให้เส้นทางการเดินทางจากจังหวัดใกล้เคียงมายังจังหวัดสกลนครมีความสะดวกและปลอดภัยมากขึ้น

(6) ที่ทำการปกครองจังหวัด เพิ่มประสิทธิภาพการรักษาความสงบเรียบร้อยและความมั่นคงในกลุ่มจังหวัดสนุก (สกลนคร นครพนม มุกดาหาร) เพิ่มช่องทางการแจ้งเหตุด่วนเหตุร้ายผ่านศูนย์ดำรงธรรมตลอด 24 ชั่วโมง

(7) สำนักงานสาธารณสุขจังหวัดสกลนคร ส่งเสริมและพัฒนาผลิตภัณฑ์สุขภาพเชิงรุก และพัฒนาเมืองสมุนไพรจังหวัดสกลนคร โดยสร้างกลุ่มผู้ปลูกสมุนไพร จำนวน 22 แห่ง กระจายอยู่ใน 18 อำเภอ พัฒนาหมอพื้นบ้านซึ่งผ่านการรับรองหมอพื้นบ้าน จำนวน 1,074 คน และโรงพยาบาลพระอาจารย์ฝั้น อาจาโร เป็นแหล่งผลิตยาสมุนไพร ผ่านการรับรองมาตรฐาน GMP

(8) กรมการเปลี่ยนแปลงสภาพภูมิอากาศและสิ่งแวดล้อม ส่งเสริมให้ผลิตสินค้าและบริการที่เป็นมิตรกับสิ่งแวดล้อม โดยกลุ่มเป้าหมายเป็นผู้ประกอบการกลุ่ม OTOP หรือกลุ่มระดับท้องถิ่น ตั้งแต่ Start Up ไปจนถึง SMEs ซึ่งปัจจุบันมีการรับรองตราสัญลักษณ์ G-Green ให้กับผู้ประกอบการ 4 กลุ่มการผลิต ได้แก่ กลุ่มผ้าและเคหะสิ่งทอ, กลุ่มเครื่องปั้นดินเผา, กลุ่มไม้และจักสาน และกลุ่มสมุนไพรที่ไม่ใช่อาหาร ซึ่งในจังหวัดสกลนคร มีผลิตภัณฑ์ที่ได้รับการรับรองเป็นสินค้า G Green 25 กลุ่ม/ร้านค้า ใน 5 อำเภอ

1.3.2 ปัจจัยสนับสนุนให้ประสบความสำเร็จ

ความสำเร็จในการส่งเสริมการท่องเที่ยวของจังหวัดสกลนคร เกิดขึ้นได้จากการบูรณาการปัจจัยที่สำคัญ โดยคำนึงถึงความยั่งยืนในการพัฒนาและส่งเสริมการท่องเที่ยว ดังนี้

1) นโยบายส่งเสริมการท่องเที่ยวเมืองรองของรัฐบาลอย่างต่อเนื่อง ประกอบกับการเปิดประเทศ ภายหลังวิกฤตโควิด-19 ทำให้นักท่องเที่ยวทั้งชาวไทยและต่างประเทศเดินทางมาเที่ยวจังหวัดสกลนคร ในปี 2565 เพิ่มขึ้นจากปี 2564 ถึง 200% ดังตารางที่ 1 ข้อมูลด้านการท่องเที่ยวของจังหวัดสกลนคร

2) นโยบายของหน่วยงานภาครัฐที่มุ่งเน้นส่งเสริมการนำทุนวัฒนธรรมและมิติทางศาสนา สร้างคุณค่าทางสังคม และมูลค่าเพิ่มเชิงเศรษฐกิจผ่านโครงการต่างๆ เช่น กรมการศาสนา สำนักงานวัฒนธรรมจังหวัดสกลนคร ฯลฯ ทำให้ได้รับงบประมาณสนับสนุนผ่านนโยบายของหน่วยงานต่าง ๆ และสามารถเกื้อหนุนกันได้

3) การประชาสัมพันธ์และส่งเสริมการตลาดเกี่ยวกับการจำหน่ายสินค้า ผลิตภัณฑ์ และการท่องเที่ยว ทั้งในรูปแบบออนไลน์และออฟไลน์รูปแบบใหม่ ๆ โดยมุ่งขยายไปยังกลุ่มเป้าหมายใหม่ ในพื้นที่นอกจังหวัด และต่างประเทศ (เวียดนาม ลาว)

4) ผลิตภัณฑ์และแหล่งท่องเที่ยวที่มีความเป็นเอกลักษณ์เฉพาะตัว เป็นจุดเด่นที่ดึงดูดใจนักท่องเที่ยว เช่น ผลิตภัณฑ์ผ้าคราม ทะเลสาบหนองหาร สถานที่ที่เป็นต้นกำเนิดพระเถระจารย์ที่สำคัญทางพุทธศาสนา

1.3.3 ปัจจัยความสำเร็จ

ปัจจัยที่ทำให้การจัดการการท่องเที่ยวของจังหวัดไม่ประสบความสำเร็จ หรือมีปัญหาอุปสรรคได้ ดังนี้

1) หน่วยงานภาครัฐ ภาคเอกชนและประชาชนในท้องถิ่น ขาดความเข้าใจอัตลักษณ์ทางวัฒนธรรมของจังหวัดสกลนคร ทำให้ไม่สามารถสื่อสารหรือกำหนดนโยบาย ทิศทางการส่งเสริมการท่องเที่ยวที่เน้นอัตลักษณ์พื้นที่ได้อย่างชัดเจน ทำให้ไม่สามารถดึงดูดความสนใจของนักท่องเที่ยวได้อย่างยั่งยืน

2) การท่องเที่ยวส่วนใหญ่เป็นการจัดการแบบรวมศูนย์โดยภาครัฐเป็นผู้บริหารจัดการ ขาดการบูรณาการความร่วมมือของทุกภาคส่วนอย่างต่อเนื่อง ทำให้ขาดพลังในการพัฒนาเพื่อยกระดับมาตรฐานของ

การท่องเที่ยว ทั้งการจัดเส้นทางท่องเที่ยวที่มีความหลากหลาย สิ่งอำนวยความสะดวกที่เป็นมาตรฐาน

3) นักท่องเที่ยวและผู้ที่เกี่ยวข้องที่ขาดความรู้ความเข้าใจ และไม่ได้ให้ความร่วมมือในการอนุรักษ์ทรัพยากรธรรมชาติและวัฒนธรรมท้องถิ่น ทำให้สิ่งแวดล้อมการท่องเที่ยวเสื่อมโทรม

4) จังหวัดสกลนครยังไม่มีจุดเด่นหรือจุดดึงดูดใจที่แตกต่างจากแหล่งท่องเที่ยวทั้งในและต่างประเทศ อีกทั้งการสื่อสารและการตลาดที่มีอยู่เดิมไม่สามารถสื่อความหมายและประสบการณ์ที่จะได้รับในการท่องเที่ยว 3 ธรรมได้อย่างชัดเจน จึงไม่สามารถดึงดูดกลุ่มนักท่องเที่ยวใหม่ ๆ ได้

1.4 สรุปปัญหาและความพยายามในอดีตที่ผ่านมา

ตลอดระยะเวลาที่ผ่านมา การพัฒนาการท่องเที่ยวของจังหวัดสกลนครประสบความสำเร็จในเรื่องของการสร้างรายได้ให้จังหวัดในระดับหนึ่ง อย่างไรก็ตาม ยังมีประเด็นปัญหาหลายประการที่ต้องมีการพัฒนา เช่น ความร่วมมือจากทุกภาคส่วนอย่างต่อเนื่อง การแก้ไขปัญหาความปลอดภัยในชีวิตและการเดินทาง ความเสื่อมโทรมของทรัพยากรธรรมชาติและสิ่งแวดล้อม การรักษาขนบธรรมเนียม ประเพณี วิถีถิ่น รวมถึงคุณภาพของสินค้าและบริการด้านการท่องเที่ยว รูปแบบของการท่องเที่ยวที่ไม่มีเอกลักษณ์ของท้องถิ่น และการเจริญเติบโตของการท่องเที่ยวที่ยังยั่งยืน ไม่สามารถดึงดูดนักท่องเที่ยวได้อย่างมีนัยสำคัญ ดังนั้น คณะผู้ศึกษา จึงได้เสนอประเด็นการศึกษา “การยกระดับจังหวัดสกลนครให้เป็นจุดหมายปลายทางของการท่องเที่ยวเชิงวัฒนธรรมและจิตวิญญาณ International Spiritual Tourism Destination” ซึ่งเป็นข้อเสนอที่มีความสำคัญต่อการพัฒนาการท่องเที่ยวของจังหวัดสกลนคร ให้เป็นจุดหมายปลายทางของการท่องเที่ยวเชิงวัฒนธรรมและจิตวิญญาณระดับโลก เพื่อสร้างโอกาสในการเพิ่มรายได้ และยังสืบสานอัตลักษณ์วิถีพื้นถิ่นที่มีความหลากหลายให้คงอยู่อย่างยั่งยืน



ภาพที่ 3 สรุปสภาพทั่วไป ปัญหา การพัฒนาการดำเนินงานท่องเที่ยวของจังหวัดสกลนคร

2. การคาดการณ์ปัญหาและโอกาสการพัฒนาของประเทศในอนาคต

2.1 ทิศทางการพัฒนาของจังหวัดสกลนคร

2.1.1 การวิเคราะห์ จุดแข็ง จุดอ่อน โอกาส และอุปสรรค

จากการรวบรวมข้อมูลสภาพแวดล้อมทั้งภายในและภายนอกของจังหวัดสกลนคร นำมาวิเคราะห์ จุดแข็ง จุดอ่อน โอกาส และอุปสรรค (SWOT Analysis) ได้ ดังตารางที่ 4

ตารางที่ 4 การวิเคราะห์ จุดแข็ง จุดอ่อน โอกาส และอุปสรรค

ที่มา : คณะผู้ศึกษาจัดทำ

จุดแข็ง : Strengths	จุดอ่อน : Weakness
S1 ศูนย์ศึกษาการพัฒนาภูพานอันเนื่องมาจากพระราชดำริ มีการศึกษา 26 ผลความสำเร็จที่โดดเด่นในการประกอบอาชีพและดำรงชีวิตของประชาชนตามหลักปรัชญาเศรษฐกิจพอเพียง	W1 การพัฒนาผลิตภัณฑ์และบรรจุภัณฑ์ยังไม่มีมาตรฐาน ไม่ดึงดูดความสนใจ ไม่ตรงกับความต้องการของตลาดและนักท่องเที่ยว
S2 พื้นที่ชุ่มน้ำหนองหารเป็นทะเลสาบน้ำจืดใหญ่อันดับ 2 ของประเทศ มีขนาด 77,322 ไร่ ที่มีศักยภาพสามารถพัฒนาเป็นแหล่งท่องเที่ยว เพื่อสร้างอาชีพและรายได้ให้กับประชาชน	W2 ฝ้ายอ้อมครามเป็นสินค้า GI ของจังหวัดสกลนคร แต่ต้องนำเข้าวัตถุดิบเส้นฝ้ายจากต่างประเทศ และจังหวัดอื่น ๆ เนื่องจากขาดแคลนวัตถุดิบในการผลิตฝ้ายอ้อมคราม
S3 มีอุทยานแห่งชาติ 3 แห่ง ได้แก่ อุทยานแห่งชาติภูพาน อุทยานแห่งชาติภูผายล และอุทยานแห่งชาติภูผาเหล็ก	W3 สถานที่ท่องเที่ยวในจังหวัดสกลนครยังไม่เป็นที่รู้จักอย่างแพร่หลาย และการประชาสัมพันธ์เส้นทางการท่องเที่ยวยังไม่เข้าถึงกลุ่มนักท่องเที่ยวที่เป็นกลุ่มเป้าหมาย
S4 มีผลิตภัณฑ์ขึ้นทะเบียนสิ่งบ่งชี้ทางภูมิศาสตร์ GI 6 ชนิด ได้แก่ เนื้อโคขุนโพนยางคำ ผ้าครามธรรมชาติสกลนคร ข้าวหอมทองสกลวาปี หมากเม่า น้ำหมากเม่าสกลนคร และผ้าไหมไทยพื้นบ้านอีสาน	W4 ขาดการนำเทคโนโลยีและนวัตกรรมมาใช้ในการพัฒนาผลิตภัณฑ์ให้มีมาตรฐานช่องทางการตลาด ด้านสินค้า Online และศักยภาพให้สามารถแข่งขันได้อย่างยั่งยืน และตรงกับความต้องการของตลาดยังมีน้อย
S5 แหล่งท่องเที่ยว 3 ธรรม (ธรรมะ ธรรมชาติ และวัฒนธรรมประเพณี) มีวัฒนธรรมที่หลากหลาย อาทิ มีกลุ่มชาติพันธุ์ 8 กลุ่ม ได้แก่ ภูไท ไทญ้อ ไทลื้อ ไทกะเลิง ไทโย้ย ไทลาวอีสาน ไข่ทะวัง และไทบรู มี 2 เชื้อชาติ ได้แก่ คนไทยเชื้อสายจีน และคนไทยเชื้อสายเวียดนาม	W5 ขาดโครงสร้างพื้นฐานในด้านการเดินทาง การขนส่ง ที่พัก และสิ่งอำนวยความสะดวกสำหรับนักท่องเที่ยว ทำให้นักท่องเที่ยวเข้าถึงและสำรวจสถานที่ท่องเที่ยวในสกลนครได้ยาก
S6 เป็นเมืองต้นกำเนิดพระอริยสงฆ์สายวิปัสสนากรรมฐาน และมีสถานที่ปฏิบัติธรรมเป็นศูนย์วิปัสสนากรรมฐานที่มีชื่อเสียง	W6 รายได้เฉลี่ยต่อคนต่อปี ต่ำกว่า 40,000 บาท/คน/ปี (คนที่มียรายได้ต่ำกว่าเกณฑ์ จปฐ.) จำนวน 77 ครั้วเรือนคิดเป็นร้อยละ 0.03
S7 มีสนามบินซึ่งรองรับการเดินทางของนักท่องเที่ยวที่เดินทางมาจากกรุงเทพมหานคร	W7 การบริหารจัดการระบบน้ำในพื้นที่หนองหารยังไม่ดีพอ ส่งผลให้ระบบนิเวศหนองหารเริ่มเสื่อมโทรม

จุดแข็ง : Strengths	จุดอ่อน : Weakness
S8 มีสถานพยาบาลชั้นนำในจังหวัดหลายแห่งทั้งภาครัฐ ภาคเอกชน อาทิ รพ.ศูนย์สกลนคร รพ.อำเภอกอ 18 อำเภอ รพ.แพทย์แผนไทย 2 แห่ง และรพ.เอกชนชั้นนำ	W8 เส้นทางเชื่อมโยงแหล่งท่องเที่ยวในจังหวัดสกลนคร ยังไม่ครอบคลุมและเดินทางไม่คล่องตัว
S9 มีสถาบันการศึกษาระดับอุดมศึกษา 3 แห่ง ระดับ อาชีวศึกษา 4 แห่ง สถานศึกษาเอกชนซึ่งเป็นแหล่งพัฒนา ทรัพยากรมนุษย์และงานวิจัยเพื่อถ่ายทอดวิชาการแก่ชุมชน	
S10 มีหน่วยงานด้านความมั่นคงภายในจังหวัดสกลนคร ได้แก่ มณฑลทหารบกที่ 29 ค่ายกฤษณ์สีวะรา กองกำกับการตำรวจตระเวนชายแดนที่ 23 และกรมทหารราบที่ 3	
โอกาส : Opportunities	อุปสรรค : Threats
O1 ทิศทางยุทธศาสตร์ระยะ 20 ปี ให้ความสำคัญกับการ สร้างความหลากหลายด้านการท่องเที่ยวรวมถึงการ ท่องเที่ยวเชิงสร้างสรรค์และวัฒนธรรม	T1 ความกังวลใจเกี่ยวกับการระบาดของโรคติดเชื้อไวรัส โควิด 2019 หรือการเกิดโรคอุบัติใหม่ ทำให้ภาคบริการ ภาคการท่องเที่ยวและภาคการผลิตชะลอตัว
O2 ทิศทางของแผนพัฒนาเศรษฐกิจและสังคมแห่งชาติ ฉบับที่ 13 ให้ความสำคัญกับการพัฒนาและยกระดับการ ท่องเที่ยวที่มีศักยภาพเป็นจุดหมายปลายทางของการ ท่องเที่ยวระดับโลก	T2 ผลกระทบจากการเปิดประชาคมอาเซียนทำให้สินค้า บางประเภทจะมีการแข่งขันมากขึ้น อาจก่อให้เกิดปัญหา การเคลื่อนย้ายแรงงานการก่อการร้าย และโรคติดต่อจาก ประเทศเพื่อนบ้าน
O3 ยุทธศาสตร์ไทยแลนด์ 4.0 มุ่งเน้นเศรษฐกิจสร้างสรรค์ เอกอภิมหาทางวัฒนธรรม เทคโนโลยีและนวัตกรรมในการ พัฒนา และสร้างมูลค่าเพิ่มให้กับการท่องเที่ยว	T3 โรคระบาด และแมลงศัตรูพืช ส่งผลต่อผลผลิตทาง การเกษตร ได้แก่ ลิ้มปัสกิ้นในโคและกระบือ โรคอหิวาห์ใน สุกร เพลี้ยแป้ง
O4 นโยบายของรัฐบาลส่งเสริมด้านการท่องเที่ยว ด้วยการ นำ Soft Power ที่เกี่ยวข้องกับประเพณีและวัฒนธรรมมาว ได้แก่ Food (เนื้อโพนยางคำ หมากเม่า ข้าวฮาง) Fashion (ผ้าย้อมคราม) Festival (งานแห่ดาว งานแห่ปราสาทผึ้ง)	T4 การเปลี่ยนแปลงของสภาพภูมิอากาศ (Climate Change) ส่งผลให้เกิดการเปลี่ยนแปลงด้าน ทรัพยากรธรรมชาติและสิ่งแวดล้อม และความยั่งยืนของ แหล่งท่องเที่ยวทางธรรมชาติ
O5 ทิศทางการพัฒนาภาคตะวันออกเฉียงเหนือในช่วง แผนพัฒนาเศรษฐกิจและสังคมแห่งชาติ ฉบับที่ 13 (พ.ศ. 2566 – 2570)	T5 แนวโน้มขอสถานการณ์ทางเศรษฐกิจโลกมีความไม่ แน่นนอน ส่งผลให้ปัจจัยภาคการผลิตเพิ่มสูงขึ้น
O6 ทิศทางการพัฒนากลุ่มจังหวัดภาคตะวันออกเฉียงเหนือ ตอนบน 2 ที่มีแผนการพัฒนา 4 ด้าน ได้แก่ 1) พัฒนาสินค้า เกษตรมูลค่าสูงอย่างยั่งยืน 2) พัฒนาการท่องเที่ยว 3 ธรรม เชื่อมโยงกับประเทศเพื่อนบ้าน 3) พัฒนาการค้า การลงทุน และโลจิสติกส์ 4) พัฒนาสังคม ความมั่นคง และสิ่งแวดล้อม	T6 ความไม่มีเสถียรทางการเมือง ส่งผลให้นโยบายส่งเสริม การท่องเที่ยวไม่ต่อเนื่อง และนักท่องเที่ยวมีความกังวลกับ สถานการณ์ทางการเมืองและ ขาดความมั่นใจในการเดินทาง มาท่องเที่ยว
O7 ระบบการคมนาคมและระบบโลจิสติกส์ไปสู่ประเทศใน กลุ่มเอเชียตะวันออกเฉียง (ลาว เวียดนาม จีน ญี่ปุ่น ฯลฯ) มี ความสะดวกมากขึ้น	
O8 สกลนครเป็น 1 ใน 4 จังหวัดที่ได้รับประกาศเป็น “สกลนครมหานครแห่งพุทธเวท”	

2.1.2 การวิเคราะห์ปัจจัยเชิงบวกและเชิงลบที่มีผลกระทบต่อการเป้าหมายการพัฒนา

การวิเคราะห์ปัจจัยที่มีผลกระทบต่อการยกระดับจังหวัดสกลนครให้เป็นเมืองจุดหมายปลายทางของการท่องเที่ยว ด้วยเครื่องมือ PESTAL แสดงได้ดังตารางที่ 5

ด้าน	เชิงบวก	เชิงลบ
Political การเมือง	<ul style="list-style-type: none"> - แผนแม่บทภายใต้ยุทธศาสตร์ชาติ ประเด็นการท่องเที่ยว ได้ให้ความสำคัญกับการรักษาการเป็นจุดหมาย ปลายทางของการท่องเที่ยวระดับโลก นำ soft power และทุนทางวัฒนธรรมส่งเสริมการท่องเที่ยวและพัฒนาเศรษฐกิจฐานราก และส่งเสริมการท่องเที่ยวเมืองรอง - การส่งเสริมมาตรการด้านภาษี โดยคืนภาษีหรือลดหย่อนภาษีให้กับนักท่องเที่ยว สถานประกอบการ SMEs ทำให้เกิดแรงจูงใจในการท่องเที่ยว 	<ul style="list-style-type: none"> - ความไม่มั่นคงทางการเมือง อาจทำให้นโยบายส่งเสริมการท่องเที่ยวไม่ต่อเนื่อง งบประมาณในการพัฒนาโครงสร้างพื้นฐานอาจมีการหยุดชะงัก - การเปลี่ยนแปลงทางการเมืองที่ไม่แน่นอนทำให้นักท่องเที่ยวเกิดความรู้สึกไม่ปลอดภัย ส่งผลต่อการตัดสินใจเดินทางมาท่องเที่ยวของนักท่องเที่ยว
Economic เศรษฐกิจ	<ul style="list-style-type: none"> - เมื่อเศรษฐกิจของประเทศเติบโต รายได้ของประชากรจะเพิ่มขึ้น มีความสามารถในการท่องเที่ยวมากขึ้น และนักท่องเที่ยวจากต่างประเทศจะเข้ามาท่องเที่ยวในประเทศมากขึ้น - ค่าเงินที่มีการเปลี่ยนแปลงมากจะส่งผลกระทบต่อการท่องเที่ยว เช่น ถ้าค่าเงินของประเทศลดลง จะทำให้นักท่องเที่ยวจากต่างประเทศเข้ามาท่องเที่ยวมากขึ้น และทำให้นักท่องเที่ยวในประเทศเดินทางออกนอกประเทศน้อยลง ท่องเที่ยวในประเทศแทน - เส้นทางรถไฟความเร็วสูง จีน-ลาว สร้างโอกาสในการขยายตัวด้านอุตสาหกรรม การเกษตร การค้า การลงทุน การบริการ และการท่องเที่ยว ทำให้การเดินทางของนักท่องเที่ยวและการขนส่งสินค้าระหว่าง ไทย จีน ลาว สะดวกและรวดเร็วขึ้น - นักท่องเที่ยวจีนนิยมมาท่องเที่ยวเชิงจิตวิญญาณที่ประเทศไทย เยี่ยมชมสถานที่ศักดิ์สิทธิ์ เข้าเครื่องรางของขลังเพื่อเสริมดวงชะตา โชคลาภ ความรัก และธุรกิจการค้าขาย 	<ul style="list-style-type: none"> - ราคาสินค้าและบริการที่เกี่ยวข้องกับการท่องเที่ยว เช่น ที่พัก อาหาร และขนส่ง ที่สูงจะทำให้ นักท่องเที่ยวหันไปท่องเที่ยวประเทศที่มีค่าใช้จ่ายถูกกว่า
Social สังคม	<ul style="list-style-type: none"> - แหล่งท่องเที่ยวที่มีภาพลักษณ์ของความมั่นคงทางสังคม การมีอัตลักษณ์เฉพาะถิ่นและเป็นมิตรกับนักท่องเที่ยว ช่วยส่งเสริมการท่องเที่ยว 	<ul style="list-style-type: none"> - มีพื้นที่ที่มีปัญหายาเสพติดระดับรุนแรง ทำให้ส่งผลกระทบต่อการเดินทางท่องเที่ยวในบางอำเภอ เช่น อำเภอเมืองสกลนคร อำเภอสว่างแดนดิน อำเภวาริชภูมิ อำเภอเต่างอย

ด้าน	เชิงบวก	เชิงลบ
Social สังคม (ต่อ)	- ความวุ่นวายและความขัดแย้งทางสังคม ส่งผล กระทบต่อสภาพจิตใจทำให้คนต้องการที่พึ่งทางใจ และแสวงหาสิ่งยึดเหนี่ยว - เป็นเมืองต้นกำเนิดพระอริยสงฆ์สายวิปัสสนา กรรมฐานที่ประชาชนทั่วประเทศให้ความเลื่อมใส ศรัทธา	- แหล่งท่องเที่ยวที่มีระบบบริหารจัดการไม่มี ประสิทธิภาพ จะส่งผลต่อการอนุรักษ์ สภาพแวดล้อม และการรักษาวัฒนธรรมท้องถิ่น
Techonology เทคโนโลยี	- เทคโนโลยีที่ทันสมัย สนับสนุนระบบบริหารจัดการ และการบริการด้านการท่องเที่ยว มีความสะดวกมาก ขึ้น สามารถเข้าถึงข้อมูลเกี่ยวกับสถานที่ท่องเที่ยว รวมทั้งสื่อสารระหว่างกันได้สะดวก รวดเร็วมากขึ้น - เทคโนโลยีการท่องเที่ยวสมัยใหม่ การท่องเที่ยว เสมือนจริง การแสดงผลแบบ 3 มิติ และโดรน สามารถเพิ่มประสบการณ์ในการท่องเที่ยวและเปิด โอกาสใหม่ในการท่องเที่ยว	- ประเทศไทยมีสัดส่วน Travel technology เพียง 0.49% จากทั่วโลกที่มีอยู่ราว 2,039 รายโดย ผู้ประกอบการการท่องเที่ยวเข้าถึงข้อมูลของ นักท่องเที่ยวกลุ่มคุณภาพยังอยู่ในวงจำกัด - เทคโนโลยีการท่องเที่ยวเสมือนจริง อาจทำให้ คนสามารถท่องเที่ยวได้โดยไม่ต้องออกจากบ้าน
Environment สิ่งแวดล้อม	- พื้นที่ที่มีความหลากหลายทางชีวภาพสูง หรือแหล่ง ท่องเที่ยวทางธรรมชาติที่เป็นเอกลักษณ์และมี มาตรการอนุรักษ์สิ่งแวดล้อมที่ดี สามารถดึงดูด นักท่องเที่ยวมากมายที่ต้องการสัมผัสกับธรรมชาติ	- การเปลี่ยนแปลงสภาพภูมิอากาศที่ไม่คาดคิด เช่น น้ำท่วม, พายุ, และการเปลี่ยนแปลงสภาพ ภูมิอากาศขั้นรุนแรงกระทบต่อการท่องเที่ยว อาจทำ ให้นักท่องเที่ยวเลือกไปพักผ่อนหรือยกเลิกการ เดินทาง - การท่องเที่ยวที่ไม่ยั่งยืนจะทำลายสภาพแวดล้อม และสถานที่ท่องเที่ยวที่มีคุณค่าทางประวัติศาสตร์ และวัฒนธรรม จะมีผลกระทบต่อการท่องเที่ยวใน ระยะยาว
Legal กฎหมาย ระเบียบ และ ข้อบังคับ	- ไทยมีการกำหนดมาตรฐานการท่องเที่ยวและ มาตรฐานความปลอดภัยด้านสุขอนามัย (Amazing Thailand Safety and Health Administration : SHA)	- การไม่สามารถบังคับใช้กฎหมายที่ควบคุมราคา สินค้าและบริการการท่องเที่ยวหรือการคุ้มครอง ความปลอดภัยในชีวิตและทรัพย์สินนักท่องเที่ยว อย่างมีประสิทธิภาพ จะส่งผลกระทบต่อความมั่นใจ ของนักท่องเที่ยวและภาพลักษณ์ของสถานที่ ท่องเที่ยว

ตารางที่ 5 การวิเคราะห์ปัจจัยเชิงบวกและเชิงลบที่มีผลต่อกระทบต่อการยกระดับจังหวัดสกลนคร

ที่มา : คณะผู้ศึกษาจัดทำ

2.1.3 Scenario Analysis

จากการวิเคราะห์สถานการณ์ของจังหวัดสกลนคร และปัจจัยที่มีผลกระทบต่อการท่องเที่ยวของ
จังหวัดสกลนคร คณะผู้ศึกษากำหนดกลยุทธ์ในการ “ยกระดับจังหวัดสกลนครให้เป็นจุดหมายปลายทางของ
การท่องเที่ยวเชิงวัฒนธรรมและจิตวิญญาณนานาชาติ (International Spiritual Tourism Destination)”

ดึงดูดให้นักท่องเที่ยวเดินทางเข้ามาท่องเที่ยวในจังหวัดสกลนครมากขึ้น มีการกระจายรายได้สู่ชุมชน พัฒนาเศรษฐกิจฐานราก ส่งผลให้ผลิตภัณฑ์จังหวัดต่อหัวสูงขึ้น จึงดำเนินการวิเคราะห์ฉากทัศน์ในระยะ 10 ปี ข้างหน้าของจังหวัดสกลนครได้ ดังนี้

1) การวิเคราะห์ฉากทัศน์จำนวนนักท่องเที่ยวในอนาคต 10 ปี ข้างหน้า ดังแผนภูมิที่ 3

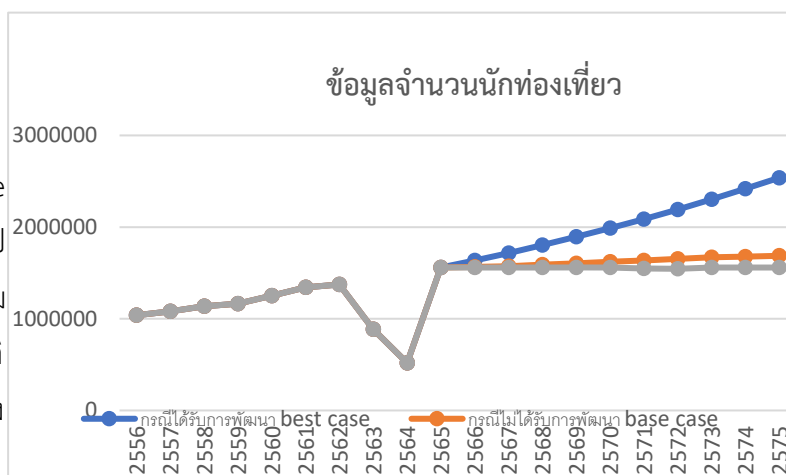
การประมาณการจำนวน
นักท่องเที่ยวในอนาคต 10 ปี ข้างหน้า
3 สถานการณ์ พบว่า

(1) กรณี worst case

อาจเกิดจากช่องทางการตลาดยังเป็นรูปแบบเดิม ๆ แหล่งท่องเที่ยวมีความเสื่อมโทรม ภาวะเศรษฐกิจผันผวนจากโรคอุบัติใหม่ ความขัดแย้งระหว่างประเทศขยายวงกว้างขึ้น การเมืองไทยขาดเสถียรภาพ ทำให้ไม่สามารถดึงดูด

นักท่องเที่ยวรายใหม่ และการแข่งขันด้าน

การท่องเที่ยว จะส่งผลให้จำนวนนักท่องเที่ยวเข้ามาจังหวัดสกลนครน้อยลง



แผนภูมิที่ 3 ข้อมูลจำนวนนักท่องเที่ยว

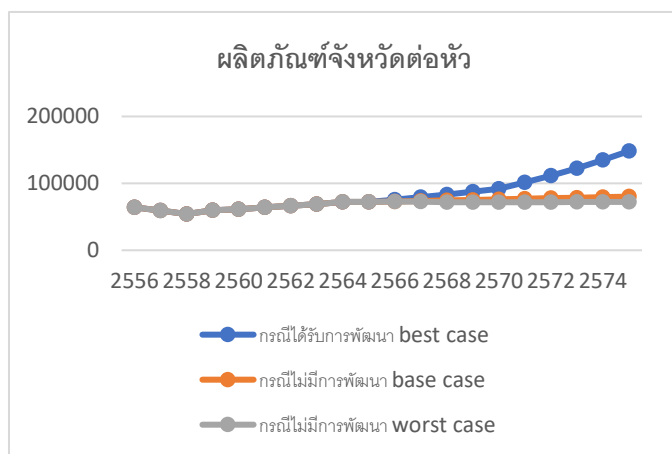
ที่มา : คณะผู้ศึกษาจัดทำ

(2) กรณี Base case การพัฒนาไปตามแผนยุทธศาสตร์จังหวัดสกลนคร ด้านการท่องเที่ยว คาดว่าจะมีนักท่องเที่ยวเพิ่มขึ้นร้อยละ 5 ต่อปี

(3) กรณี best case โดยการนำจุดแข็งที่มีอยู่ เช่น การนำ 26 ผลสำเร็จที่โดดเด่นในการประกอบอาชีพและดำรงชีวิตของประชาชนที่ได้จากศูนย์ศึกษาการพัฒนาภูพานอันเนื่องมาจากพระราชดำริ เช่น อาหารโปรตีน (ไก่ดำ สุกรดำ กระต่ายดำ โคดำ) มาสร้างจุดขายเพื่อดึงดูดใจนักท่องเที่ยวสายกินทั่วโลก การนำหนองหาร ซึ่งเป็นทะเลสาบน้ำจืดใหญ่อันดับ 2 ของประเทศ พัฒนาเป็นแหล่งท่องเที่ยวที่มีเอกลักษณ์ของการเป็นเมืองต้นกำเนิดพระอริยสงฆ์สายวิปัสสนากรรมฐาน และการนำ “สกลนคร มหาเวชนคร แห่งพุทธเวศ” สร้างประสบการณ์ใหม่ในการเดินทางท่องเที่ยวเพื่อสุขภาพ โดยอาศัยสถานพยาบาลชั้นนำในจังหวัดทั้งภาครัฐภาคเอกชน ระดับโรงพยาบาลศูนย์จนถึงระดับท้องถิ่น เป็นต้น ประกอบกับกระแสความนิยมของนักท่องเที่ยวจีนด้านจิตวิญญาณ ความเชื่อและสุขภาพ รวมถึงเส้นทางการคมนาคมที่เชื่อมโยงจังหวัดและประเทศในภูมิภาคให้สะดวก รวดเร็วขึ้น จะทำให้จำนวนนักท่องเที่ยวชาวไทยและชาวต่างชาติเพิ่มขึ้น

2) การวิเคราะห์ฉากทัศน์ผลิตภัณฑ์จังหวัดต่อหัว ในอนาคต 10 ปี ข้างหน้า ดังแผนภูมิที่ 4

การประมาณการผลิตภัณฑ์จังหวัดต่อหัวในอนาคต 10 ปีข้างหน้า 3 สถานการณ์ พบว่า



(1) กรณี Worst case อาจเกิดจากภาวะเศรษฐกิจฝืนผวนจากโรคอุบัติใหม่ หรือความขัดแย้งระหว่างประเทศ การเมืองไทยขาดเสถียรภาพ โครงสร้างประชากรมีสัดส่วนผู้สูงอายุสูงขึ้น การส่งเสริมผู้ประกอบการและการประชาสัมพันธ์ผลิตภัณฑ์ยังไม่มีประสิทธิภาพเพียงพอ ผลิตภัณฑ์ดึงดูดใจไม่เพียงพอ ทำให้ขีดความสามารถในการแข่งขันด้อยกว่าจังหวัดใกล้เคียง

(2) กรณี Base case พัฒนาไปตามแผนปฏิบัติงานของจังหวัด คาดว่ามูลค่าผลิตภัณฑ์มวลรวมของจังหวัดต่อหัวเพิ่มขึ้นร้อยละ 5 ต่อปี

(3) กรณี Best case จากการเชื่อมจุดคมนาคมและการขนส่งสู่อาเซียนและจีนตอนใต้ การสร้างมูลค่าเพิ่มและยกระดับคุณค่าการท่องเที่ยวเชิงวัฒนธรรมและจิตวิญญาณ ให้สามารถเดินทางมาท่องเที่ยวได้ตลอดทั้งปี และส่งเสริมให้สถาบันการศึกษา มีการศึกษาวิจัยและพัฒนานวัตกรรม เพื่อสร้างความเป็นเอกลักษณ์ให้กับผลิตภัณฑ์และสร้างความโดดเด่นให้เป็นอัตลักษณ์เฉพาะถิ่นของจังหวัดสกลนคร เช่น ยกระดับสินค้า GI Black 4 Kings +1 (นำเขากวางอ่อนมาเพิ่มมูลค่าและคุณค่าทางอาหาร) ผลิตภัณฑ์จากพืชสมุนไพร (รางจืด ไพร เถาวัลย์แดง เถาวัลย์เปรียง ฝาง) และบริการที่เกี่ยวข้องกับการท่องเที่ยวเชิงสุขภาพ ให้ได้มาตรฐานระดับอาเซียน ยกระดับผลิตภัณฑ์ความเชื่อด้านจิตวิญญาณ เช่น เหมียญพระอาจารย์ฝั้น เหมียญพญาเต่างอย ยกระดับผลิตภัณฑ์อัตลักษณ์พื้นถิ่นไปสู่แฟชั่นชั้นนำระดับโลก เช่น ผ้าทอย้อมคราม นอกจากจะให้นักท่องเที่ยวมีการจับจ่ายใช้สอยเพิ่มขึ้น การพัฒนาการตลาดด้วยเทคโนโลยีและช่องทางที่เข้าถึงนักท่องเที่ยวกลุ่มใหม่ที่หลากหลาย ส่งผลให้ความต้องการสินค้าและผลิตภัณฑ์มีอย่างต่อเนื่อง ทำให้ผลิตภัณฑ์มวลรวมจังหวัดต่อหัวเพิ่มขึ้นอย่างก้าวกระโดด มีอัตราการเจริญเติบโตร้อยละ 10 ต่อปี

2.2 Potential Demand ด้านการส่งเสริมการท่องเที่ยวเชิงวัฒนธรรมและจิตวิญญาณ มีปัจจัยหลัก ๆ ดังนี้:

1) สถานที่หรือแหล่งท่องเที่ยวที่มีความเชื่อมโยงกับประวัติศาสตร์ ศิลปวัฒนธรรม หรือทรัพยากรจิตวิญญาณท้องถิ่น เช่น วัดป่าสุทธาวาส วัดถ้ำขาม พิพิธภัณฑ์อาจารย์ฝั้น พญาเต่างอย สถานที่ประวัติศาสตร์หรือชุมชนที่มีวัฒนธรรมท้องถิ่นเป็นเอกลักษณ์ ที่ยังไม่เป็นที่นิยมของนักท่องเที่ยว โดยจะต้องมีการพัฒนาสิ่งอำนวยความสะดวกของสถานที่ท่องเที่ยว

2) การจัดกิจกรรมหรือโปรแกรมท่องเที่ยวที่ออกแบบให้มีความหลากหลาย ส่งเสริมประสบการณ์การเรียนรู้ธรรมชาติ ธรรมะ วัฒนธรรมและจิตวิญญาณ สามารถทำให้การท่องเที่ยวมีความหมายและสร้าง

ประสบการณ์ที่มีความหนาแน่น โดยให้ชุมชนท้องถิ่นมีบทบาทสำคัญในการจัดการและพัฒนากองท่องเที่ยวเชิงวัฒนธรรมและจิตวิญญาณ จะทำให้มีความยั่งยืนและมีความหมายมากขึ้น

3) การใช้สื่อที่เหมาะสมเพื่อส่งเสริมและสื่อสารข้อมูลเกี่ยวกับการท่องเที่ยวเชิงวัฒนธรรมและจิตวิญญาณ สามารถช่วยดึงดูดนักท่องเที่ยวที่สนใจและเพิ่มความน่าสนใจของการท่องเที่ยว

4) อาหารของจังหวัดสกลนคร มีความเป็นเอกลักษณ์ รสชาติเฉพาะถิ่น และเชื่อมโยงกับวัฒนธรรมของคนในท้องถิ่น เช่น แกงหอยภูพาน ไก่ดำภูพาน ปากหม้อปารีส ข้าวฮาง ไวน์หมากเม่า วัวดำ หมูดำ เป็นต้น ซึ่งสามารถพัฒนาคุณภาพให้เป็นสินค้าขึ้นชื่อของจังหวัดเช่นเดียวกับเนื้อโคขุนโพนยางคำ

2.3 การเทียบเคียง Benchmark

คณะผู้ศึกษาได้ทำการเปรียบเทียบการส่งเสริมการท่องเที่ยวของประเทศที่ประสบความสำเร็จในการท่องเที่ยวเชิงวัฒนธรรมและจิตวิญญาณ ซึ่งถือเป็นแนวปฏิบัติที่ดี (Best Practice) ดังนี้

1) จังหวัดโทคุชิม่า ประเทศญี่ปุ่น มีการบริหารจัดการและการพัฒนาด้านการท่องเที่ยวที่เป็นตัวอย่างที่ดี ที่ทำให้นักท่องเที่ยวทั้งในและต่างประเทศเข้ามาท่องเที่ยวในจังหวัดได้มากขึ้นอย่างต่อเนื่อง โดยนางานเทศกาลเต้น “อาวะโอดิริ” (Awaodori dance) และงานย้อมสีคราม “ไอโซเมะ” (Aizome) งานหัตถกรรมด้านการย้อมครามที่มีชื่อเสียงของประเทศญี่ปุ่นเป็นแหล่งเรียนรู้ทางวัฒนธรรม ร่วมกับการมีกระแสน้ำวนที่ใหญ่เป็นอันดับสามของโลก มาสร้างภาพลักษณ์ของจังหวัดโทคุชิม่า โดยองค์กรบริหารท้องถิ่นจัดงานแนะนำและส่งเสริมการท่องเที่ยวทั้งในและต่างประเทศอย่างสม่ำเสมอ รวมทั้งเชิญผู้เชี่ยวชาญที่มีชื่อเสียงทั้งในและต่างประเทศเข้ามามีส่วนร่วมทำกิจกรรมต่าง ๆ ที่สำคัญ เน้นการสร้างภาพประทับใจและการมีส่วนร่วมของนักท่องเที่ยว นำอัตลักษณ์จังหวัดและอัตลักษณ์ของประเทศมาใช้ร่วมกันทำให้เกิดมิติใหม่ของการท่องเที่ยว โดยการนำการ์ตูนแอนิเมชันที่มีชื่อเสียงระดับประเทศมานำเสนอการท่องเที่ยว เมื่อนำมาเทียบเคียงกับจังหวัดสกลนคร พบว่ามีประเพณีแห่ปราสาทผึ้ง แห่ดาว ซึ่งเป็นงานเทศกาลที่มีชื่อเสียงแห่งเดียวในโลก มีผ้าย้อมครามซึ่งเป็นผลิตภัณฑ์ที่มีอัตลักษณ์เฉพาะถิ่น รวมทั้งมีหนองหารเป็นทะเลสาบน้ำจืดอันดับสองของประเทศ หากสร้างความเข้มแข็งของชุมชนในท้องถิ่นให้มีศักยภาพในการบริหารจัดการในเรื่องการส่งเสริมการท่องเที่ยว รวมทั้งนำแนวคิดใหม่ ๆ ในการสื่อสารประชาสัมพันธ์ มาใช้เช่นเดียวกับจังหวัดโทคุชิม่า จะทำให้เกิดมิติใหม่ของการท่องเที่ยวจังหวัดสกลนคร สร้างภาพลักษณ์ที่ชัดเจนและมีความทันสมัยยิ่งขึ้น

2) เมืองหลวงพระบาง สาธารณรัฐประชาธิปไตยประชาชนลาว เป็นต้นแบบของเมืองมรดกโลกที่สามารถรักษาลักษณะดั้งเดิมของเมืองไว้ได้ดี ทั้งโบราณวัตถุ โบราณสถาน สภาพโดยรวมของเมือง วิถีชีวิตและวัฒนธรรมประเพณีดั้งเดิมได้อย่างเหนียวแน่น เช่น การแต่งกายด้วยผ้าพื้นเมืองในการตักบาตรข้าวเหนียวแก่พระสงฆ์ โดยรัฐบาลแต่งตั้งคณะกรรมการเฉพาะ ทั้งคณะกรรมการมรดกโลกในระดับชาติ และระดับท้องถิ่น เข้ามาดูแลปรับปรุงการขนส่ง ที่พัก สิ่งอำนวยความสะดวกสำหรับนักท่องเที่ยว ยกระดับโรงแรม รีสอร์ท และให้บริการที่มีคุณภาพแก่นักท่องเที่ยว มีการสร้างกฎหมาย กฎระเบียบที่ได้กำหนดขึ้น ในการ

ดูแลอนุรักษ์ และในส่วนของ การเข้ามาทำธุรกิจที่ต้องเป็นไปตามกฎหมายกำหนด และ กรณีคนท้องถิ่นอื่นที่ ย้ายเข้ามาพักอาศัยก็ต้องให้เรียนรู้และปฏิบัติตามวัฒนธรรมท้องถิ่นเดิม **เมื่อนำมาเทียบกับจังหวัด สกลนคร**ที่มีการดำเนินชีวิตภายใต้วิถีพื้นถิ่นอีสานดั้งเดิมที่เป็นรากเหง้า วิถีชีวิตกลุ่มชนเผ่า /ชาติพันธุ์ ทั้งด้าน วัฒนธรรมการกินอาหาร วัฒนธรรมด้านภาษา ภูมิปัญญาการรักษาสุขภาพ และวิถีการดำเนินชีวิตบนฐาน ของการสืบสาน รักษาและต่อยอดที่มีความโดดเด่น จึงอาจกล่าวได้ว่าเมืองหลวงพระบางและจังหวัดสกลนคร มีลักษณะรูปแบบการดำเนินชีวิต การสืบสาน รักษา ต่อยอดวัฒนธรรมและวิถีชีวิตดั้งเดิมของตนอย่างเข้มแข็ง คล้ายคลึงกัน แต่สิ่งที่แตกต่างกันและเป็นตัวอย่างที่ดีในการรักษาวัฒนธรรมและวิถีชีวิตดั้งเดิมให้ยั่งยืน คือ ระบบการบริหารจัดการที่เข้มแข็งมีคณะกรรมการที่มีความรับผิดชอบโดยตรง ซึ่งสกลนครยังมีการทำงานแบบ แยกส่วนตามภารกิจ ไม่ได้บูรณาการกันอย่างแท้จริง

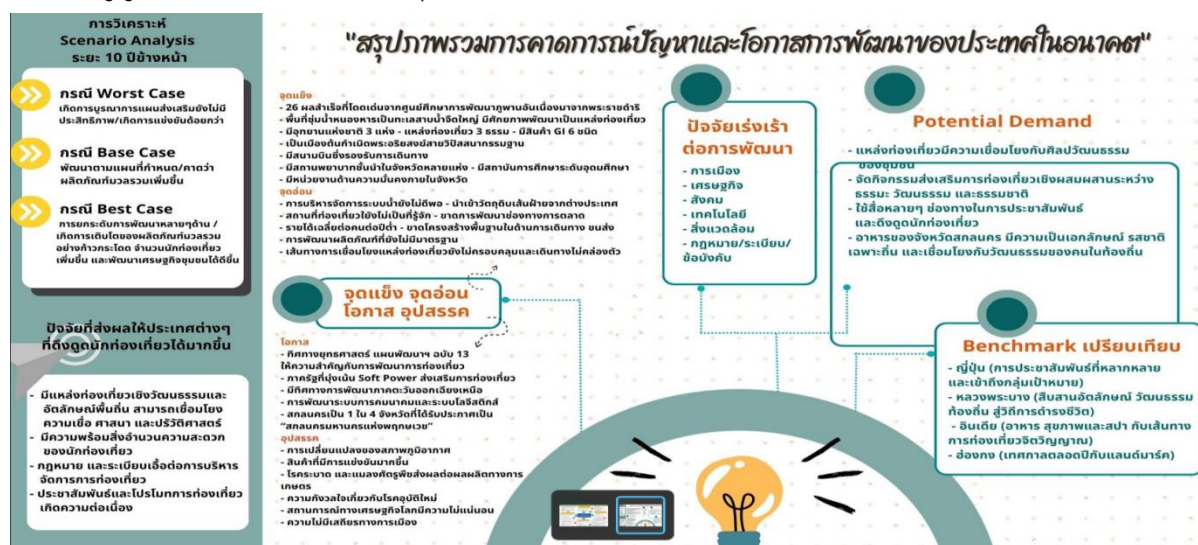
3) ประเทศอินเดีย มีศาสนสถานและสถานที่สำคัญที่เกี่ยวข้องกับพุทธประวัติของพระสัมมาสัมพุทธ เจ้า รวมทั้งสัญลักษณ์ของศาสนาฮินดู บาวิสต์ เจนนิสต์ ที่มีประวัติศาสตร์อันยาวนานรวมทั้งมีวัฒนธรรมที่ หลากหลาย มีภูมิประเทศที่น่าตื่นตาตื่นใจ มีอาหารต้นตำรับที่มีรสชาติเป็นเอกลักษณ์ มีการส่งเสริมการ ท่องเที่ยวทางสุขภาพและสปา มีการเฉลิมฉลองงานเทศกาลและกิจกรรมท้องถิ่นตลอดทั้งปี ประกอบกับมี สิ่งอำนวยความสะดวกและการให้บริการที่มากมาย รวมถึงมีชื่อเสียงในการให้คำปรึกษาด้านอายุรเวช โยคะ สมาธิ อีกทั้งมีเครือข่ายการขนส่งที่สามารถเชื่อมต่อกับต่างชาติโดยการบินผ่านท่าอากาศยานฮับ มีเที่ยวบิน ภายในประเทศจำนวนมากและมีการเชื่อมต่อทางรถไฟต่างๆ เพื่อให้นักท่องเที่ยวเดินทางไปยังจุดหมาย ปลายทางที่ต้องการได้อย่างสะดวกที่สุด มีภาพลักษณ์ที่ดีและค่าใช้จ่ายไม่สูง จึงอาจกล่าวได้ว่าประเทศอินเดีย มีการนำทุนทรัพยากรทางศาสนา วัฒนธรรม ความโดดเด่นด้านอาหาร ความหลากหลายของพืชพันธุ์สมุนไพร มาส่งเสริมการท่องเที่ยวในรูปแบบจาริกแสวงบุญในมิติศาสนา วัฒนธรรม และการท่องเที่ยวเชิงสุขภาพ **เมื่อ นำมาเทียบกับจังหวัดสกลนคร**ซึ่งเป็นจุดกำเนิดที่มีการเชื่อมโยงกับประวัติ วิถีการดำเนินชีวิตขอพระอริย สงฆ์สายวิปัสสนากรรมฐาน หลายรูป มีวัดเป็นศูนย์วิปัสสนากรรมฐานและสมาธิที่สำคัญระดับประเทศ มีนักท่องเที่ยวเดินทางมาจาริกแสวงบุญในช่วงวันสำคัญทางศาสนาอย่างต่อเนื่อง รวมทั้งมีความหลากหลาย ด้านอาหารที่มีคุณภาพและเอกลักษณ์เฉพาะตัว เช่น ไก่ดำ หมูดำ วัวดำ กระต่ายดำ ภูพาน และกวาง (Black 4 Kings +1) และได้รับการยกย่องเป็นสินค้า GI และมีผลิตภัณฑ์ทางภูมิปัญญา รวมทั้งได้รับการยกย่องเป็น เมืองสมุนไพรที่มีการนำสมุนไพรมาบำบัด รักษาโรค และชะลอวัย จึงสามารถนำทุนทรัพยากรทางศาสนา วัฒนธรรม ความโดดเด่นด้านอาหาร ความหลากหลายของพืชพันธุ์สมุนไพร มาส่งเสริมการท่องเที่ยวใน รูปแบบจาริกแสวงบุญในมิติศาสนา วัฒนธรรม และการท่องเที่ยวเชิงสุขภาพได้เช่นเดียวกัน

4) ฮองกง มีชื่อเสียงในเรื่องสถานที่ท่องเที่ยวที่เกี่ยวข้องกับความเชื่อที่สำคัญ คือ รูปปั้นเจ้าแม่กวนอิม หยกขาว ความสูง 76 เมตร ใหญ่เป็นอันดับ 2 ของโลก ถือได้ว่าเป็นสถานที่ท่องเที่ยว unseen ของฮ่องกง ซึ่ง นักท่องเที่ยวเข้าไปเที่ยวชม สักการะเพื่อขอโชคลาภ และงานเทศกาลที่มีชื่อเสียงและจัดอย่างต่อเนื่องตลอด

ทั้งปี เช่น เทศกาลตรุษจีน เทศกาลซาลาเปาบนเกาะเจิ้งเจ้า เทศกาลไหว้พระจันทร์และการเฉลิมฉลองไฟไท่หาง มีการพัฒนาสิ่งอำนวยความสะดวกสำหรับนักท่องเที่ยว เช่น สนามบินนานาชาติที่มีความสะดวกและทันสมัย ระบบขนส่งสาธารณะระหว่างเมืองในฮ่องกง มีการสนับสนุนธุรกิจที่เกี่ยวข้องกับการท่องเที่ยว เช่น โรงแรม ร้านอาหารและร้านค้าของที่ระลึก เพื่อให้นักท่องเที่ยวได้เพลิดเพลินและเสริมสร้างประสบการณ์ที่ดีในการท่องเที่ยวฮ่องกง และมีการตลาดที่มีประสิทธิภาพ เมื่อนำมาเทียบกับจังหวัดสกลนคร ซึ่งเป็นเมืองแห่งอริยสงฆ์สายวิปัสสนากรรมฐาน โดยมีแนวคิดในการสร้างภูมิลักษณ์ "รูปปั้นหลวงปู่มั่น" ที่หนองหาร เพื่อให้ประชาชนได้มาสักการบูชาและปฏิบัติธรรม มีแผนพัฒนาปรับปรุงเส้นทางการเดินทาง เส้นทางการบิน เชื่อมโยงเส้นทางการท่องเที่ยวกับสายการบินทั้งในประเทศและต่างประเทศ มีการปรับปรุงภูมิทัศน์แหล่งท่องเที่ยวต่าง ๆ เพื่อพร้อมรองรับนักท่องเที่ยวมาใช้บริการที่คาดว่าจะมีการเพิ่มขึ้น และต้องมีการส่งเสริมให้มีกิจกรรมการท่องเที่ยวเชิงวัฒนธรรม ความเชื่อ และจิตวิญญาณอย่างต่อเนื่องตลอดปี

2.4 สรุปการคาดการณ์ทิศทางการพัฒนาประเทศในอนาคต (Chapter Summary)

จังหวัดสกลนครเป็นจังหวัดที่มีศักยภาพและความพร้อมด้านการท่องเที่ยวเชิงนิเวศนุรักษ์ธรรมชาติ ศิลปะ วัฒนธรรมและความเชื่อแห่งภาคอีสาน รวมทั้งมีอัตลักษณ์พื้นถิ่น ภูมิปัญญาชาวบ้าน และสินค้า GI ซึ่งถือเป็นจุดแข็งของจังหวัด จากการประมาณการจำนวนนักท่องเที่ยวในอนาคต 10 ปี ชำงหน้า คาดว่านักท่องเที่ยวชาวไทยและชาวต่างชาติจะมีจำนวนเพิ่มมากขึ้น ทำให้มีอัตราการบริโภคและการใช้จ่ายต่อหัวของนักท่องเที่ยวเพิ่มขึ้นตามไปด้วย โดยการคาดการณ์ที่เพิ่มขึ้นดังกล่าวเป็นผลมาจากการแก้ไขปัญหาและพัฒนาให้มีความเป็นเอกลักษณ์เฉพาะ การปรับตัวให้ทันต่อสภาพสังคมเศรษฐกิจที่เปลี่ยนแปลงไป การสร้างประสบการณ์ในมิติหรือมุมมองใหม่ โดยร่วมมือกับทุกภาคส่วน เพื่อยกระดับจังหวัดสกลนครให้เป็นจุดหมายปลายทางของการท่องเที่ยวเชิงวัฒนธรรม และจิตวิญญาณนานาชาติ (International Spiritual Tourism Destination)



ภาพที่ 4 สรุปภาพรวมการคาดการณ์ปัญหาและโอกาสการพัฒนาของประเทศในอนาคต
ที่มา : คณะผู้ศึกษาจัดทำ

3. แนวทางแก้ปัญหา และ/หรือ การพัฒนา

3.1 สรุปการเชื่อมโยงผลการวิเคราะห์

ถึงแม้ว่าจังหวัดสกลนครจะมีการพัฒนาด้านการท่องเที่ยวประสบความสำเร็จเรื่องของการสร้างรายได้ให้จังหวัดในระดับหนึ่ง อย่างไรก็ตาม ยังพบว่ามีประเด็นปัญหาหลายประการที่ต้องติดตามแก้ไขและพัฒนา เช่น ความร่วมมือจากทุกภาคส่วนอย่างต่อเนื่อง การแก้ไขปัญหาความปลอดภัยในชีวิตและการเดินทาง การเชื่อมโยงของทรัพยากรธรรมชาติและสิ่งแวดล้อม การรักษาขนบธรรมเนียม ประเพณี วิถีพื้นถิ่น รวมถึงคุณภาพของสินค้าและบริการด้านการท่องเที่ยว รูปแบบของการท่องเที่ยวที่ไม่มีเอกลักษณ์ของท้องถิ่น ไม่สามารถดึงดูดนักท่องเที่ยวได้อย่างมีนัยสำคัญ แต่ยังมีโอกาสในการพัฒนาด้านท่องเที่ยว เนื่องจากจังหวัดสกลนครมีจุดแข็งเป็นเมืองต้นกำเนิดพระอริยสงฆ์สายวิปัสสนากรรมฐานจำนวนหลายรูป ประกอบกับมีสถานที่แหล่งท่องเที่ยวเชิงนิเวศนันทนาการธรรมชาติที่อุดมสมบูรณ์ มีงานศิลปะ สถาปัตยกรรมอันล้ำค่าวัฒนธรรม ประเพณี และกลุ่มชาติพันธุ์ชนเผ่าที่หลากหลาย รวมทั้งเป็นแหล่งที่มีอัตลักษณ์พื้นถิ่นอีสานที่โดดเด่น รวมทั้งมีสินค้าผลิตภัณฑ์จากภูมิปัญญาชาวบ้านที่สามารถยกระดับจังหวัดสกลนครให้เป็นจุดหมายปลายทางของการท่องเที่ยวเชิงวัฒนธรรมและจิตวิญญาณนานาชาติ (International Spiritual Tourism Destination)

3.2 เป้าหมายหลักที่ต้องบรรลุ

การยกระดับจังหวัดสกลนครให้เป็นจุดหมายปลายทางของการท่องเที่ยวเชิงวัฒนธรรมและจิตวิญญาณ (International Spiritual Tourism Destination) มีเป้าหมายหลัก “การเพิ่มผลิตภัณฑ์จังหวัดต่อหัว (GPP per capita) เพิ่มขึ้นร้อยละ 10 ต่อปี เป็น 148,233 ล้านบาท ในปี พ.ศ. 2575 (ปี 2566 เป็น 75,722 ล้านบาท)” จึงมีข้อเสนอแนวทางพัฒนาศักยภาพให้จังหวัดสกลนครเป็นเมืองท่องเที่ยวเชิงวัฒนธรรมและจิตวิญญาณระดับโลก โดยบูรณาการความร่วมมือทุกภาคส่วน ส่งเสริมให้สกลนครเป็นเมืองศูนย์กลางวิปัสสนากรรมฐานและสมาธิที่ได้มาตรฐานโลก พัฒนาแหล่งท่องเที่ยว 3 ธรรม ผลิตภัณฑ์ชุมชน ตลาดจำหน่ายสินค้าชุมชน ปรับปรุงโครงสร้างพื้นฐานช่องทางคมนาคม ให้พร้อมบริการนักท่องเที่ยวทั้งในประเทศและต่างประเทศ พัฒนาการประชาสัมพันธ์และสร้างภาพลักษณ์การท่องเที่ยวด้านวัฒนธรรมและจิตวิญญาณเชิงรุก โดยเน้นให้ชุมชนเข้ามามีส่วนร่วม เพื่อเพิ่มขีดความสามารถในการแข่งขันตั้งแต่เศรษฐกิจฐานราก รวมทั้งสร้างการเติบโตระดับท้องถิ่น ชุมชนให้เกิดขึ้นอย่างเข้มแข็งและยั่งยืน

3.3 ความสัมพันธ์ระหว่างเป้าหมายหลักและแผน 3 ระดับ

การยกระดับจังหวัดสกลนครให้เป็นจุดหมายปลายทางของการท่องเที่ยวเชิงวัฒนธรรมและจิต

วิญญานนานาชาติ (International Spiritual Tourism Destination) มีความสัมพันธ์ระหว่างเป้าหมายหลักและแผน 3 ระดับ ได้แก่ **แผนระดับ 1** ยุทธศาสตร์ชาติ 20 ปี 4 ยุทธศาสตร์ **แผนระดับ 2** แผนแม่บทภายใต้ยุทธศาสตร์ชาติ 5 ประเด็น และแผนพัฒนาเศรษฐกิจและสังคมแห่งชาติ ฉบับที่ 13 จำนวน 2 หมายเหตุ และ**แผนระดับ 3** แผนพัฒนากลุ่มจังหวัดภาคตะวันออกเฉียงเหนือตอนบน 2 ใน 4 เรื่อง คือ พัฒนาสินค้าเกษตรมูลค่าสูง พัฒนาการท่องเที่ยว 3 ธรรม พัฒนาขีดความสามารถด้านการค้าการลงทุน พัฒนาสังคมและสิ่งแวดล้อม รวมทั้งแผนพัฒนาจังหวัดสกลนคร (พ.ศ. 2566 – 2570) 5 ประเด็นการพัฒนา ดังภาพที่ 5



ภาพที่ 5 ความสัมพันธ์ระหว่างเป้าหมายหลักและแผน 3 ระดับ

ที่มา : สำนักงานจังหวัดสกลนคร

3.4 เป้าหมายรองเพื่อนำไปสู่การบรรลุเป้าหมายหลัก และมาตรการในการดำเนินงานของแต่ละเป้าหมายรอง

เป้าหมายรองที่จะนำไปสู่เป้าหมายหลัก 5 ปี “ผลิตภัณฑ์มวลรวมจังหวัด (GPP) เพิ่มขึ้นร้อยละ 10 ต่อปี” มีจำนวน 4 เป้าหมาย โดยมีกิจกรรม ดังนี้

3.4.1 เป้าหมายรองที่ 1 ด้านเศรษฐกิจ : จำนวนนักท่องเที่ยวเพิ่มขึ้นร้อยละ 10 ต่อปี มีกิจกรรม ดังนี้

1) กิจกรรม พัฒนาปรับปรุงเส้นทาง และสร้างสถานที่ท่องเที่ยว

1.1) สำนักงานจังหวัดสกลนครจัดทำแผนการพัฒนาหรือข้อเสนอนโยบายในการยกระดับจังหวัดสกลนครเป็นแหล่งท่องเที่ยวเชิงวัฒนธรรมและจิตวิญญาณนานาชาติ (International Spiritual Tourism Destination) โดยผลักดันโครงการดังกล่าวให้เข้าสู่แผนพัฒนาจังหวัดหรือกลุ่มจังหวัด

1.2) พัฒนาเส้นทางคมนาคม และปรับปรุงและสร้างสิ่งอำนวยความสะดวกในสถานที่ท่องเที่ยว

(1) เส้นทางหลวงสกลนครที่ 1 สำนักงานทางหลวงชนบทจังหวัดสกลนคร และองค์กรปกครองส่วนท้องถิ่น จัดทำแผนและพัฒนาเส้นทางเชื่อมระหว่างเมืองและแหล่งท่องเที่ยว

ในจังหวัดสกลนคร โดยขยายถนนเป็น 4 ช่องจราจร ปรับปรุงป้ายจราจร และพื้นผิวถนนให้ได้มาตรฐาน รวมทั้งเร่งดำเนินการก่อสร้างเส้นทางเชื่อมต่อระหว่างประเทศ ได้แก่ เส้นทางเชื่อมต่อกับสะพานมิตรภาพไทย-ลาว แห่งที่ 2 มุกดาหาร - สะหวันนะเขต และเส้นทางเชื่อมต่อประชาคมเศรษฐกิจอาเซียน (AEC) สกลนคร - กาสินธุ์ ระยะทาง 82.500 กิโลเมตร



(2) กรมท่าอากาศยาน กรมการกงสุล กรมศุลกากร และสำนักงานตรวจคนเข้าเมือง ร่วมกันยกระดับสนามบินจังหวัดสกลนครให้เป็นสนามบินนานาชาติ เพื่อรองรับสายการบินจากต่างประเทศ โดยมีมาตรการยกเว้นค่าธรรมเนียมการลงจอดของสายการบินต่างประเทศที่บินตรง และบริการ Fast Track Lane สำหรับนักท่องเที่ยวต่างชาติ

(3) องค์การปกครองส่วนท้องถิ่น ออกข้อกำหนดในการก่อสร้างให้มีสิ่งอำนวยความสะดวกด้านอารยสถาปัตย์ (Universal Design) เพื่อรองรับนักท่องเที่ยวทุกกลุ่มของสังคมสามารถเข้าถึงได้อย่างปลอดภัยและเท่าเทียม และทำหน้าที่ตรวจสอบสิ่งก่อสร้างให้เป็นไปตามข้อกำหนด รวมทั้งออกมาตรการจูงใจแก่สถานประกอบการ

1.3) สร้างสถานที่ท่องเที่ยวใหม่

สำนักงานจังหวัดสกลนครร่วมกับสำนักงานการท่องเที่ยวและกีฬาจังหวัดสกลนคร และสำนักงานท้องถิ่นจังหวัด สร้างสถานที่ท่องเที่ยวใหม่ให้เป็นจุดเด่น (Landmark) โดยสร้างภูมิสัญลักษณ์ “รูปปั้นหลวงปู่มั่น” (พระอริยสงฆ์สายวิปัสสนากรรมฐาน) ขนาดใหญ่ที่สุดในโลก และพัฒนาพื้นที่ที่เหมาะสม สำหรับการปฏิบัติธรรมและฝึกสมาธิ เพื่อพัฒนาให้เป็นศูนย์ปฏิบัติธรรมและฝึกสมาธิ การเรียนการสอน และการเผยแพร่ความรู้เกี่ยวกับเทคนิค การฝึกวิปัสสนากรรมฐานและสมาธิ ให้เป็นศูนย์กลางฝึกวิปัสสนากรรมฐานและสมาธิระดับประเทศ และระดับโลก บนพื้นที่รวมประมาณ 300 ไร่ บริเวณทะเลสาบหนองหาร



2) กิจกรรมสร้างเส้นทางเชื่อมโยงแหล่งท่องเที่ยว

2.1) การท่องเที่ยวเชิงจิตวิญญาณ

(1) กรมการศาสนาส่งเสริมให้มหาวิทยาลัยเกษตรศาสตร์ วิทยาเขตเฉลิมพระเกียรติ จังหวัดสกลนคร ศึกษาวิจัย “แนวทางส่งเสริมให้สกลนครเป็นจุดหมายปลายทางการท่องเที่ยวเชิงวัฒนธรรม และจิตวิญญาณนานาชาติ” และผลักดันให้มีการนำเสนอไปสู่การปฏิบัติ

(2) กรมการศาสนาและสำนักงานการท่องเที่ยวและกีฬาจังหวัดสกลนคร จัดเส้นทางจาริกบุญในมิติศาสนา จิตวิญญาณตามความเชื่อ (กลุ่มสายปฏิบัติและกลุ่มสายความเชื่อ (มุเตลู่)) โดย



(3) กรมการศาสนา กระทรวงการต่างประเทศ สำนักงานการท่องเที่ยวและกีฬา
สร้างความร่วมมือระหว่างประเทศ กับประเทศเพื่อนบ้านหรือนานาประเทศในการแลกเปลี่ยนเรียนรู้เรื่อง
วิปัสสนากรรมฐานและสมาธิ ซึ่งเป็นการสร้างเครือข่ายความร่วมมือระหว่างศูนย์วิปัสสนาฯ และสมาธิจาก
นานาชาติทั่วโลกเชื่อมโยงมายังจังหวัดสกลนคร

(4) สำนักงานวัฒนธรรมจังหวัดสกลนคร องค์การปกครองส่วนท้องถิ่น จัดกิจกรรมเยือนสกลนครถิ่นอีสานบ้านเฮา 8 คนเผ่า 2 ชาติพันธุ์ เรียนรู้วิถีชีวิตประเพณีของ 8 คนเผ่า และวิถีวัฒนธรรมประเพณีของชาวไทยเชื้อสายเวียดนาม และชาวไทยเชื้อสายจีน รายละเอียดเส้นทางท่องเที่ยวในภาคผนวก

(1) สำนักงานสาธารณสุขจังหวัดสกลนคร พัฒนาปรับปรุงโรงพยาบาลรัฐและเอกชน จัดตั้งเป็นโรงพยาบาลที่ใช้สมุนไพรในท้องถิ่น เช่น 1) กำแพง 7 ชั้น 2) กำแพง 9 ชั้น 3) โตไม้รั้วลม 4) เถาวัลย์รังแตง 5) เถาวัลย์เอ็นอ่อน 6) เถาวัลย์เปรียง 7) ไพร 8) ขมิ้นชัน 9) รางจืด และ 10) ฝาง มาใช้ในการบำบัดและรักษาโรค โดยสกลนครเป็น 1 ใน 4 จังหวัดที่ได้รับประกาศเป็น “สกลนครมหานครแห่งพฤษภวชน”

(2) สำนักงานสาธารณสุขจังหวัดสกลนคร ส่งเสริมสถานบริการนวดแผนไทยและสปาเพื่อสุขภาพและชะลอวัย โดยนำสมุนไพรในท้องถิ่น เช่น ไพร ขมิ้นชัน ใบย่านาง อัญชัน ดาวเรือง มาใช้เป็นวัตถุดิบหลักในการให้บริการ

(1) การท่องเที่ยวแห่งประเทศไทย กระทรวงพาณิชย์ ร่วมกับสำนักงานจังหวัดสกลนคร จัดประกวดทำเมนูสุขภาพจากวัตถุดิบที่มีอยู่ที่สกลนครแห่งเดียว ได้แก่ ไก่ดำ หมูดำ วัวดำ และกระต่ายดำ โดยเชิญชวนให้เชฟมิชลินมาชิมและให้การรับรองความอร่อย จัดกิจกรรมทำทลายเชฟระดับประเทศ ระดับโลก

2) การท่องเที่ยวแห่งประเทศไทย กระทรวงพาณิชย์ ร่วมกับสำนักงานจังหวัดสกลนคร จัดงานเทศกาลนานาชาติเที่ยวภูพาน “Black 4 Kings + 1” โดยเน้นการท่องเที่ยวทางธรรมชาติและสถานที่ท่องเที่ยวบริเวณเทือกเขาภูพาน ลิ้มรสผลิตภัณฑ์อาหารที่มีชื่อเสียง หารับประทานไต่ยาคของจังหวัดสกลนคร ได้แก่ ไก่ดำ หมูดำ วัวดำ กระต่ายดำ และผลิตภัณฑ์ด้านสุขภาพจากเขากวางอ่อน

3) กิจกรรม จัดเทศกาลประเพณีหนึ่งเดียวในโลก

3.1) ยกย่องเทศกาลประจำปีของจังหวัดสกลนครให้เป็นประเพณีหนึ่งเดียวในโลก ได้แก่ งานประเพณีแห่ดาว และงานประเพณีแห่ปราสาทผึ้ง โดยขอความร่วมมือกระทรวงการต่างประเทศเชิญชวนประเทศต่าง ๆ ผ่านทางสถานทูต ประชาสัมพันธ์เชิญชวนประเทศต่างๆ ร่วมจัดขบวนรถแห่ของแต่ละชาติ เพื่อเข้าร่วมประกวด และเชิญนักท่องเที่ยวเข้าร่วมงาน สวมใส่ชุดผ้าเยื่อมครามทั้งจังหวัดพร้อมกับการจัดเทศกาลดนตรีนานาชาติ และงานเทศกาลมหัศจรรย์อาหารสกลนคร ที่เน้นจำหน่ายอาหาร ผลิตภัณฑ์จากเนื้อโคขุนโพนยางคำ และเนื้อไก่ดำ หมูดำ วัวดำ กระต่ายดำ และกวาง ร่วมกับการจับไวน์หมากเม่า



3.2) สำนักงานวัฒนธรรม ร่วมกับสำนักงานเทศบาลท้องถิ่น จัดเทศกาลเรียนรู้วิถีชีวิตและวัฒนธรรมดั้งเดิมของ 8 ชนเผ่า 2 ชาติพันธุ์ เช่น เทศกาลโสร่งลือ งานแข่งผีโขมด งานตรุษไทสกล คนจีน เวียดนาม โดยให้แต่ละชนเผ่านำเสนอประเพณี วิถีชีวิต วัฒนธรรม และอาหารของแต่ละชนเผ่า พร้อมสินค้ามาจัดแสดงและจำหน่าย ณ บริเวณหนองหาร ทุกวันเสาร์แรกของเดือน

เป้าหมายรองที่ 2 ด้านสังคม : ชุมชนมีรายได้จากการท่องเที่ยวเพิ่มขึ้นร้อยละ 10 ต่อปี โดยมีแนวคิดที่ว่า “จะอย่างไรให้นักท่องเที่ยวซื้อสินค้าและบริการของชุมชนเพื่อให้ชุมชนมีรายได้เพิ่มขึ้น” ซึ่งแนวทางการดำเนินการ คือ การพัฒนาสินค้าและบริการให้ตอบสนองความต้องการของนักท่องเที่ยว และจัดหาตลาดจำหน่ายผลิตภัณฑ์ชุมชนเพื่อให้มีรายได้จากการขายเพิ่มขึ้น โดยมีกิจกรรม ดังนี้

1) กิจกรรมส่งเสริมพัฒนาผลิตภัณฑ์ชุมชน และการสร้างภาพลักษณ์ (Brand)

1.1) สำนักงานพัฒนาชุมชนจังหวัดสกลนคร กรมส่งเสริมสหกรณ์ กรมการค้าภายใน สำนักงานปศุสัตว์จังหวัดสกลนคร ร่วมกันพัฒนาผลิตภัณฑ์ชุมชนที่เป็นอัตลักษณ์พื้นถิ่น โดยส่งเสริมให้ชุมชนแปรรูปเป็นผลิตภัณฑ์ที่หลากหลาย ตอบสนองความต้องการของตลาดและนักท่องเที่ยว เช่น ผลิตภัณฑ์สมุนไพรเพื่อสุขภาพ อาหารสุขภาพที่เชื่อมโยงกับการชะลอวัยและเสริมสมรรถภาพทางเพศ และผลิตภัณฑ์จากผ้าเยื่อมคราม เพื่อเป็นของขวัญหรือวัตถุที่เชื่อมกับความเชื่อทางจิตวิญญาณ และสร้างเรื่องราวที่น่าสนใจ (story) ของผลิตภัณฑ์ เช่น ผ้าเยื่อมครามที่ย้อมจากครามคุณภาพดีด้วยกระบวนการที่ปลอดสารเคมีและเป็นมิตรกับสิ่งแวดล้อมของจังหวัดสกลนคร เนื้อโคขุนโพนยางคำที่ผ่านกระบวนการเลี้ยงแบบเฉพาะถิ่นที่ทำให้เนื้อนุ่มมีไขมันแทรกไม่ต่ำกว่าระดับ 3 รวมทั้งสร้างภาพลักษณ์ (Brand) โดยออกแบบผลิตภัณฑ์และโลโก้ผลิตภัณฑ์ที่สื่อสารถึงความโดดเด่นและควมมีคุณค่า ที่จังหวัดสกลนครเป็นแหล่งผลิตแห่งเดียวในโลก

1.2) กรมการเปลี่ยนแปลงสภาพภูมิอากาศและสิ่งแวดล้อม สำนักงานพัฒนาชุมชนจังหวัดสกลนคร ส่งเสริมการผลิตสินค้าและผลิตภัณฑ์ชุมชนที่เป็นมิตรกับสิ่งแวดล้อม มาใช้สำหรับการให้บริการนักท่องเที่ยวด้านที่พัก และบรรจุภัณฑ์ใส่อาหาร (ลดการใช้โฟม)

1.4) ศูนย์ศึกษาพัฒนาภูพานสกลนคร ยกระดับ Black 4 King + 1 (ไก่ดำ หมูดำ วัวดำ กระต่ายดำ + กวาง) ให้เป็นอาหารมหัศจรรย์ของโลกในระดับพรีเมียม ในด้านการบำรุงสุขภาพร่างกายและเสริมสมรรถภาพทางเพศ มุ่งเน้นกลุ่มนักท่องเที่ยวชาวจีนเป็นหลัก โดยทำการวิจัยและพัฒนานวัตกรรมใหม่ เชิญเชฟมิชลิน และ influencer ระดับโลก มาร่วมปรุงอาหาร ลิ้มรสชาติ และ review เชิญชวน

2) กิจกรรมส่งเสริม พัฒนา ด้านการบริการ

2.1) การบริการด้านที่พัก กระทรวงมหาดไทย ออกกฎกระทรวงในการสร้างโรงแรมที่พัก ในจังหวัดสกลนคร ให้มีรูปแบบที่เป็นอัตลักษณ์อันทรงคุณค่าเฉพาะท้องถิ่น โดยใช้วัสดุท้องถิ่น (ผ้าคราม) ในการตกแต่งห้องพัก ซึ่งต้องได้มาตรฐาน Green Hotel และ Sakonnakhon Spiritual Hotel และมีบริการอาหารเมนูพิเศษ Black 4 King และเนื้อโคขุนโพนยางคำ



2.2) พัฒนาแหล่งจำหน่ายสินค้าและผลิตภัณฑ์

(1) สำนักงานพัฒนาชุมชนจังหวัดสกลนคร ร่วมกับสำนักงานวัฒนธรรมจังหวัดสกลนคร สำนักงานศิลปวัฒนธรรมร่วมสมัย ดำเนินการยกระดับผลิตภัณฑ์ชุมชน วัฒนธรรม และของที่ระลึกทางวัฒนธรรมที่เกิดจากภูมิปัญญา โดยเน้นผลิตภัณฑ์ที่มีความโดดเด่น ทันสมัย และเชื่อมโยงวัฒนธรรมกับจิตวิญญาณ โดยร่วมพัฒนาจากกลุ่มอาชีพในชุมชน

(2) หอการค้าจังหวัดสกลนครร่วมกับสภาอุตสาหกรรมจังหวัดสกลนคร ร่วมทำการตลาดโดยเชิญนักออกแบบผลิตภัณฑ์ หรือดีไซน์เนอร์ระดับโลกมาออกแบบผลิตภัณฑ์ และให้ Review สินค้า และนำสินค้าไปจัดแสดง หรือ Road Show ในระดับโลก



3) กิจกรรมส่งเสริมการประชาสัมพันธ์การท่องเที่ยว การท่องเที่ยวแห่งประเทศไทย และสำนักงานการท่องเที่ยวและกีฬาจังหวัดสกลนคร นำเสนอผลิตภัณฑ์ที่มีเฉพาะในท้องถิ่นจังหวัดสกลนคร Black 4 King + 1 รูปปั้นภูมิสัญลักษณ์หลวงพ่อมั่งมั่งภูริทัตโต เทศกาลงานประเพณี และเรื่องราวของสถานที่ท่องเที่ยว เส้นทาง การท่องเที่ยว โดยใช้ดาวห่มผ้าครามเป็นสัญลักษณ์ตัวแทน (Mascot) ผ่านช่องทางประชาสัมพันธ์ทั้งในประเทศและต่างประเทศ ในช่องทางสื่อทั้งออนไลน์และออฟไลน์ เพื่อให้นักท่องเที่ยวได้รับรู้กันอย่างกว้างขวาง จัดงาน (นิทรรศการ) มหกรรม ทัวร์สกลนคร spiritual tourism โดยเชิญ travel agency มาร่วมงานนำเสนอ แพ็กเกจทัวร์สายธรรมะ สายธรรมชาติ สายอาหาร และสายสุขภาพ และร่วมกับ young designer ออกแบบผ้าคราม นำไปโปรโมท จัดเป็นงานแฟชั่นโชว์ที่ต่างประเทศ

4) กิจกรรมส่งเสริมสร้างอาชีพด้านการท่องเที่ยว สำนักงานแรงงานจังหวัดสกลนคร ตรวจสอบและ

ค้นหาผู้ว่างงานในชุมชน ร่วมกับภาคีเครือข่าย สถาบันการศึกษา และส่วนราชการอื่น เช่น สำนักงานพัฒนาสังคมและความมั่นคงของมนุษย์จังหวัดสกลนคร พัฒนาชุมชนจังหวัดสกลนคร ฝึกออาชีพ เพื่อมีการจ้างงานให้กับผู้ว่างงาน ผู้ประสบปัญหาทางสังคมโดยเฉพาะคนพิการ และผู้สูงอายุในชุมชน เพื่อให้สามารถพึ่งพาตนเองได้ ไม่ต้องมีการย้ายถิ่น จัดหลักสูตรอบรมมัคคุเทศก์ท้องถิ่นของสกลนคร (เข้าใจ เข้าถึงและพัฒนาอัตลักษณ์และวิถีถิ่น) โดยให้เยาวชน ผู้สูงอายุ คนในท้องถิ่น และกลุ่มชาติพันธุ์ มาเป็นมัคคุเทศก์ท้องถิ่นและมีส่วนร่วมในการจัดการท่องเที่ยวอย่างยั่งยืน

5) กิจกรรมส่งเสริมและสนับสนุนเงินทุน กรมสรรพากรกำหนดเป็นมาตรการในการลดหย่อนภาษีเงินได้นักลงทุนภาคเอกชนอย่างน้อย 3 ปี และธนาคารของรัฐและสถาบันการเงิน สนับสนุนเงินกู้ดอกเบี้ยต่ำให้กับผู้ประกอบการภาคอุตสาหกรรมท่องเที่ยวของสกลนคร ส่งเสริมการลงทุนด้านการท่องเที่ยวในการพัฒนาโครงสร้างพื้นฐานและสิ่งอำนวยความสะดวกที่เชื่อมโยงกับแหล่งท่องเที่ยวให้มีมาตรฐาน และ หรือส่งเสริมให้ภาคเอกชนทั้งในประเทศและต่างประเทศเข้ามาลงทุนในสถานที่ท่องเที่ยวของจังหวัด โดยให้สัมปทานในพื้นที่แหล่งท่องเที่ยวระยะสั้นและระยะยาว

เป้าหมายรองที่ 3 ด้านสิ่งแวดล้อม : จำนวนอาสาสมัครในชุมชนไม่น้อยกว่า 1 คนในชุมชน โดยมีแนวทางส่งเสริมและพัฒนา ชุมชนให้มีศักยภาพ มีความสามารถในการสร้างรายได้จากการท่องเที่ยวเพิ่มขึ้น โดยมีกิจกรรม ดังนี้

1) กิจกรรมสร้างเครือข่ายอาสาสมัครเฝ้าระวังทางวัฒนธรรมและสิ่งแวดล้อม กรมการเปลี่ยนแปลงสภาพภูมิอากาศและสิ่งแวดล้อม สำนักงานทรัพยากรธรรมชาติและสิ่งแวดล้อมจังหวัดสกลนคร องค์กรปกครองส่วนท้องถิ่น และสำนักงานวัฒนธรรมจังหวัดสกลนคร ส่งเสริมให้ชุมชนในพื้นที่มีส่วนร่วมในการอนุรักษ์ดูแลรักษาและพัฒนาแหล่งท่องเที่ยวให้มีความยั่งยืนเพื่อเป็นแหล่งในการสร้างอาชีพและสร้างรายได้ มีความรู้สึกเป็นเจ้าบ้านที่ดี สร้างมัคคุเทศก์ท้องถิ่น เพิ่มทักษะความรู้แกนนำเยาวชนเรื่องการสืบสานรักษา ต่อยอด วัฒนธรรม ภูมิปัญญาท้องถิ่น เพื่อให้ทราบถึงการบริหารจัดการมรดกภูมิปัญญาทางวัฒนธรรมไม่ให้เสื่อมหาย

2) กิจกรรมกำหนดนโยบายและมาตรการ สำนักงานจังหวัดและองค์กรปกครองส่วนท้องถิ่น กำหนดนโยบายและมาตรการให้แหล่งท่องเที่ยวในจังหวัดสกลนครปลอดการใช้โฟมและพลาสติก พัฒนาศักยภาพบุคคลที่เกี่ยวข้องให้มีความรู้ ความเข้าใจ และให้ความร่วมมือ รวมทั้งกำหนดบทลงโทษและจัดสรรสิ่งจูงใจเพื่อส่งเสริมความร่วมมือและบังคับใช้ได้อย่างมีประสิทธิภาพ

3) กิจกรรมส่งเสริมการปลอดการใช้โฟมและพลาสติกในแหล่งท่องเที่ยว สำนักงานประชาสัมพันธ์จังหวัดสกลนคร ดำเนินการประชาสัมพันธ์เชิญชวนผู้ประกอบการโรงแรมที่พัก ร้านอาหาร ร้านค้าผลิตภัณฑ์



และสถานที่ท่องเที่ยวที่ใช้บรรจุภัณฑ์ที่เป็นโฟมและพลาสติก โดยใช้วัสดุจากธรรมชาติทดแทน

เป้าหมายรองที่ 4 ด้านความมั่นคง : สถิติคดีอาชญากรรม อุบัติเหตุ ที่เกิดกับนักท่องเที่ยวลดลง ร้อยละ 5 โดยมีแนวทางสร้างความปลอดภัยให้นักท่องเที่ยวที่เข้ามาเยี่ยมเยือนสกลนคร และให้มีความพึงพอใจกลับมาท่องเที่ยวอีก

1) กิจกรรมจัดทำข้อตกลงความร่วมมือสร้างภูมิคุ้มกันและเพิ่มประสิทธิภาพในการรักษาความปลอดภัย สำนักงานจังหวัดสกลนครจัดทำข้อตกลงความร่วมมือระหว่างองค์กรปกครองส่วนท้องถิ่น สถานีตำรวจ กลาโหม และภาคเอกชน (สภาหอการค้า) เพื่อร่วมกันสร้างภูมิคุ้มกันและเพิ่มประสิทธิภาพในการรักษาความปลอดภัยให้แก่นักท่องเที่ยวที่เข้ามาใช้บริการทั้งในชุมชนและสถานประกอบการ

2) กิจกรรมสร้างอาสาสมัครรักษาความปลอดภัยนักท่องเที่ยวภาคประชาชน องค์กรปกครองส่วนท้องถิ่น จัดอบรมอาสาสมัครรักษาความปลอดภัยนักท่องเที่ยวภาคประชาชน (กำนัน ผู้ใหญ่บ้าน ผู้ประกอบการร้านค้า สถานบริการ ร้านคาราโอเกะ) ให้รู้เท่าทัน ป้องปราม ช่วยเหลือเจ้าพนักงานในการเฝ้าระวังการกระทำความผิดในพื้นที่ ดูแลความปลอดภัย และกำกับติดตามผลการดำเนินงานเพื่อปรับปรุงประสิทธิภาพของอาสาสมัครรักษาความปลอดภัยนักท่องเที่ยวภาคประชาชนโดยหน่วยงานที่เกี่ยวข้อง

3) กิจกรรมสร้างแอปพลิเคชันแจ้งข้อมูล และประชาสัมพันธ์การใช้แอปพลิเคชัน สำนักงานการเที่ยวและกีฬาจังหวัดสกลนคร และสำนักงานประชาสัมพันธ์จังหวัดสกลนคร จัดทำแอปพลิเคชันและประชาสัมพันธ์การใช้แอปพลิเคชันแจ้งข้อมูล ข้อร้องเรียนที่นักท่องเที่ยวพบปัญหาอุปสรรคจากการท่องเที่ยว เพื่อให้นักท่องเที่ยวหรือผู้ให้บริการสามารถรายงานข้อมูล แจ้งเหตุด่วน เหตุร้าย ข้อร้องเรียน ปัญหาอุปสรรคในการเข้าไปใช้บริการในสถานประกอบการร้านค้า สถานบริการ และชุมชน

4) กิจกรรมการคุ้มครองสิทธินักท่องเที่ยว กรมคุ้มครองสิทธิและเสรีภาพ ให้การคุ้มครองสิทธินักท่องเที่ยวกรณีได้รับความเสียหายต่อชีวิต ร่างกาย เพศและอุบัติเหตุจราจร ตามพระราชบัญญัติค่าตอบแทนผู้เสียหายและค่าทดแทนและค่าใช้จ่ายแก่จำเลยในคดีอาญา พ.ศ. 2544 และที่แก้ไขเพิ่มเติม (ฉบับที่ 2) พ.ศ. 2559

3.5 สรุปภาพรวมของเป้าหมายหลัก เป้าหมายรอง และแนวทางการบรรลุเป้าหมาย

การยกระดับจังหวัดสกลนครให้เป็นจุดหมายปลายทางของการท่องเที่ยวเชิงวัฒนธรรมและจิตวิญญาณนานาชาติ (International Spiritual Tourism Destination) มีเป้าหมายหลัก “ผลิตภัณฑ์มวลรวมจังหวัด (GPP) เพิ่มขึ้นร้อยละ 10 ต่อปี เป็น 148,233 ล้านบาท ในปี พ.ศ. 2575 (ปี 2566 เป็น 75,722 ล้านบาท)” โดยมีเป้าหมายรอง 4 ด้าน ได้แก่ **ด้านเศรษฐกิจ** จำนวนนักท่องเที่ยวเพิ่มขึ้นร้อยละ 10 ต่อปี โดยพัฒนาสถานที่ท่องเที่ยว สร้างภาพลักษณ์ภูมิสัญลักษณ์ สถานที่พักรอรับนักท่องเที่ยว จัดเส้นทางเชื่อมโยงการท่องเที่ยวทั้งในประเทศและต่างประเทศ พัฒนาบุคลากรให้มีความพร้อมให้บริการและส่งเสริมการลงทุนดอกเบี้ยต่ำ

ด้านสังคม ชุมชนมีรายได้จากการท่องเที่ยวเพิ่มขึ้นร้อยละ 10 ต่อปี โดยพัฒนาผลิตภัณฑ์ของชุมชน การจัดการด้านการตลาด จัดกิจกรรมทางการตลาด จัดงานเทศกาลงานประเพณี ประชาสัมพันธ์การตลาดทั้งในประเทศและต่างประเทศ ส่งเสริมอาชีพให้กับผู้ด้อยโอกาสเพื่อการทำงานในชุมชน และส่งเสริมการลงทุน **ด้านสิ่งแวดล้อม** จำนวนอาสาสมัครเทศกในชุมชนไม่น้อยกว่า 1 คนในชุมชน โดยสร้างเครือข่ายอาสาสมัครชุมชนเพื่อสอดส่องดูแล และประชาสัมพันธ์การท่องเที่ยว กำหนดนโยบาย “สกลนครเมืองสีเขียว” และ**ด้านความมั่นคง** สถิติคดีอาชญากรรม อุบัติเหตุ ที่เกิดกับนักท่องเที่ยวลดลงร้อยละ 5 โดยความร่วมมือเครือข่ายในชุมชนรักษาความปลอดภัย จัดอบรมอาสาสมัคร จัดทำแอปพลิเคชันแจ้งเหตุ และติดตามประเมินผล โดยมีตัวบ่งชี้ภาพที่ 6



ภาพที่ 6 เป้าหมายหลักที่ต้องบรรลุการเพิ่มผลิตภัณฑ์จังหวัดต่อหัว (GPP) เพิ่มขึ้นร้อยละ 10 ต่อปี

4. การนำแนวทางบรรลุเป้าหมายสู่การปฏิบัติ

4.1 การนำแนวทางบรรลุเป้าหมายไปปฏิบัติ หน่วยงานหลักและหน่วยงานรองที่รับผิดชอบในการขับเคลื่อน

การนำแนวทางบรรลุเป้าหมายไปปฏิบัติกับความเชื่อมโยงของ Value Chain การยกระดับจังหวัดสกลนคร ให้เป็นจุดหมายปลายทางของการท่องเที่ยวเชิงวัฒนธรรมและจิตวิญญาณนานาชาติ International Spiritual Tourism Destination รวมถึงหน่วยงานที่รับผิดชอบในระดับ Upstream Mainstream Downstream ปรากฏตามตารางที่ 6 ตารางที่ 7 และตารางที่ 8 มีดังนี้

กิจกรรมต้นน้ำ Upstream

แนวทางดำเนินการ	หน่วยงานดำเนินการ	
	หน่วยงานหลัก	หน่วยงานรอง
1. จัดทำแผนการพัฒนาหรือข้อเสนอนโยบายในการยกระดับแหล่งท่องเที่ยว (CB)	สำนักงานจังหวัดสกลนคร	สำนักงานท่องเที่ยวจังหวัดสกลนคร/สภาหอการค้า
2. พัฒนาเส้นทางคมนาคมเชื่อมโยงแหล่งท่องเที่ยว (DB)	กรมทางหลวง/กรมทางหลวงชนบท/องค์กรปกครองส่วนท้องถิ่น	สำนักงานจังหวัดสกลนคร/สำนักงานท่องเที่ยวจังหวัดสกลนคร
3. ศึกษาวิจัยและพัฒนา Black 4 King + 1 โกดังหมูดำ วัวดำ กระต่ายดำ และกวาง ผลิตภัณฑ์ชุมชนที่เป็นอัตลักษณ์พื้นถิ่น และพืชสมุนไพร (BB)	สำนักงานเกษตรจังหวัดสกลนคร/สำนักงานปศุสัตว์จังหวัดสกลนคร	สำนักงานสาธารณสุขจังหวัดสกลนคร/สำนักงานสหกรณ์จังหวัดสกลนคร/สำนักงานพัฒนาชุมชนจังหวัดสกลนคร
4. กำหนดนโยบายและมาตรการด้านสิ่งแวดล้อม (DB)	สำนักงานจังหวัดสกลนคร/องค์กรปกครองส่วนท้องถิ่น/สำนักงานทรัพยากรธรรมชาติและสิ่งแวดล้อมจังหวัด	กรมการเปลี่ยนแปลงสภาพภูมิอากาศและสิ่งแวดล้อม

ตารางที่ 6 กิจกรรมต้นน้ำ Upstream

กิจกรรมกลางน้ำ Mainstream

แนวทางดำเนินการ	หน่วยงานดำเนินการ	
	หน่วยงานหลัก	หน่วยงานรอง
1. ยกระดับสนามบินจังหวัดสกลนครเป็นสนามบินนานาชาติ (CB)	กรมท่าอากาศยาน/กรมการกงสุล/กรมศุลกากร/สำนักงานตรวจคนเข้าเมือง	หอการค้าจังหวัดสกลนคร/สมาคมท่องเที่ยวสกลนคร
2. พัฒนาปรับปรุงสิ่งอำนวยความสะดวก และสร้างสถานที่ท่องเที่ยวใหม่ 2.1 Landmark รูปปั้นหลวงพ่อมุนี / สถานที่ปฏิบัติธรรม (IB) 2.2 ด้านอารยสถาปัตย์ (Universal Design) (PB)	สำนักงานจังหวัดสกลนคร/สำนักงานโยธาและผังเมืองจังหวัดสกลนคร/องค์กรปกครองส่วนท้องถิ่น	สำนักงานพระพุทธศาสนาแห่งชาติ / หอการค้าจังหวัดสกลนคร/เทศบาล / มูลนิธิหลวงพ่อมุนี ภูริทัตโต สำนักงานโยธาและผังเมืองจังหวัดสกลนคร/การท่องเที่ยวแห่งประเทศไทย/สำนักงานพัฒนาสังคมและความมั่นคงของมนุษย์จังหวัดสกลนคร/มูลนิธิอารยสถาปัตย์เพื่อคนทั้งมวล

แนวทางดำเนินการ	หน่วยงานดำเนินการ	
	หน่วยงานหลัก	หน่วยงานรอง
3. สนับสนุนการท่องเที่ยวเชิงจิตวิญญาณ โดยการสร้างเส้นทางจาริกบุญในมิติศาสนา จัดทำแผนการเชื่อมโยงและสร้างความร่วมมือด้านการท่องเที่ยวทั้งในและระหว่างประเทศ จัดกิจกรรมความเชื่อทางจิตวิญญาณ (CB)	การท่องเที่ยวแห่งประเทศไทย/สำนักงานการท่องเที่ยวและกีฬาจังหวัดสกลนคร/สมาคมส่งเสริมธุรกิจท่องเที่ยวไทย	กระทรวงการต่างประเทศ/สำนักงานวัฒนธรรมจังหวัดสกลนคร กรมการศาสนา/ภาคเอกชนด้านการท่องเที่ยว/สำนักงานประชาสัมพันธ์จังหวัดสกลนคร
4. สนับสนุนการท่องเที่ยวสุขภาพ ด้วยการใช้สมุนไพร (BB)	สำนักงานสาธารณสุขจังหวัดสกลนคร	สำนักงานการท่องเที่ยวและกีฬาจังหวัดสกลนคร/สำนักงานเกษตรจังหวัดสกลนคร/องค์กรปกครองส่วนท้องถิ่น/สถาบันการศึกษา/ภาคเอกชน
5. สนับสนุนการท่องเที่ยวด้านอาหาร ด้วยเมนูสุขภาพ/อาหารมหัศจรรย์ของโลกในระดับพรีเมียม/จัดกิจกรรมด้านอาหารนานาชาติ/เชฟเชฟมิชลิน และ influencer ระดับโลก มาร่วมกิจกรรม (CB)	การท่องเที่ยวแห่งประเทศไทย/กระทรวงพาณิชย์/สำนักงานจังหวัดสกลนคร/สมาคมส่งเสริมธุรกิจท่องเที่ยวไทย	สำนักงานการท่องเที่ยวและกีฬาจังหวัด/หอการค้าจังหวัดสกลนคร/สำนักงานพาณิชย์จังหวัดสกลนคร/ภาคเอกชนด้านการท่องเที่ยว/สำนักงานประชาสัมพันธ์จังหวัด
6. จัดเทศกาลประเพณีหนึ่งเดียวในโลก (BB)	การท่องเที่ยวแห่งประเทศไทย/องค์กรปกครองส่วนท้องถิ่น	กระทรวงการต่างประเทศ/สำนักงานจังหวัด/สำนักงานวัฒนธรรมจังหวัดสกลนคร/ภาคเอกชน/สมาคมชนเผ่า
7. ส่งเสริม พัฒนา สินค้าและผลิตภัณฑ์ชุมชนที่เป็นอัตลักษณ์พื้นถิ่น สร้างแบรนด์และเรื่องราวที่น่าสนใจ (story) และเป็นมิตรกับสิ่งแวดล้อม (DB)	กรมการค้าภายใน/สำนักงานพัฒนาชุมชนจังหวัดสกลนคร/สำนักงานสหกรณ์จังหวัดสกลนคร/สำนักงานปศุสัตว์จังหวัดสกลนคร	กรมการเปลี่ยนแปลงสภาพภูมิอากาศและสิ่งแวดล้อม/สภาอุตสาหกรรมจังหวัดสกลนคร/สำนักงานสาธารณสุขจังหวัดสกลนคร
8. ส่งเสริม พัฒนา ด้านการบริการ ที่พัก ร้านอาหาร และแหล่งจำหน่ายสินค้า (DB)	กระทรวงมหาดไทย/สำนักงานจังหวัดสกลนคร/องค์กรปกครองส่วนท้องถิ่น/สำนักงานพัฒนาชุมชนจังหวัดสกลนคร/หอการค้าจังหวัด	สำนักงานคณะกรรมการกฤษฎีกา/สำนักงานวัฒนธรรมจังหวัดสกลนคร/สำนักงานศิลปวัฒนธรรมร่วมสมัย/สภาอุตสาหกรรมจังหวัดสกลนคร/หอการค้าจังหวัดสกลนคร/ผู้ประกอบการ
9 ส่งเสริมและสร้างอาชีพด้านการท่องเที่ยว (PB)	สำนักงานแรงงานจังหวัดสกลนคร/สำนักงานการท่องเที่ยวและกีฬาจังหวัดสกลนคร/สถาบันการศึกษา	พัฒนาสังคมและความมั่นคงของมนุษย์จังหวัดสกลนคร/สำนักงานพัฒนาชุมชนจังหวัดสกลนคร/ศูนย์พัฒนาฝีมือแรงงานจังหวัดสกลนคร
10. สนับสนุนเงินทุนในการพัฒนาแหล่งท่องเที่ยว โครงสร้างพื้นฐาน และผู้ประกอบการ (MB)	ธนาคารของรัฐ/สถาบันการเงิน/กรมสรรพากร	กระทรวงการคลัง/สำนักงานสหกรณ์จังหวัดสกลนคร

ตารางที่ 7 กิจกรรมกลางน้ำ Mainstream

กิจกรรมปลายน้ำ Downstream

แนวทางดำเนินการ	หน่วยงานดำเนินการ	
	หน่วยงานหลัก	หน่วยงานรอง
1. ส่งเสริมการประชาสัมพันธ์การท่องเที่ยวทั้งในและต่างประเทศ (PB)	การท่องเที่ยวแห่งประเทศไทย/สำนักงานการท่องเที่ยวและกีฬาจังหวัดสกลนคร/สำนักงานจังหวัด	สำนักงานประชาสัมพันธ์จังหวัดสกลนคร/กระทรวงการต่างประเทศ

แนวทางดำเนินการ	หน่วยงานดำเนินการ	
	หน่วยงานหลัก	หน่วยงานรอง
2. สร้างเครือข่ายอาสาสมัครเฝ้าระวังทางวัฒนธรรม และสิ่งแวดล้อม (DB)	สำนักงานทรัพยากรธรรมชาติและสิ่งแวดล้อมจังหวัดสกลนคร/สำนักงานวัฒนธรรมจังหวัดสกลนคร/องค์กรปกครองส่วนท้องถิ่น	กรมการเปลี่ยนแปลงสภาพภูมิอากาศและสิ่งแวดล้อม/กรมการศาสนา
3. สร้างอาสาสมัครรักษาความปลอดภัยนักท่องเที่ยวภาคประชาชน (DB)	องค์กรปกครองส่วนท้องถิ่น	สถานีตำรวจภูธรเมืองสกลนคร/ทำการปกครองจังหวัดสกลนคร/หน่วยงานทหารในจังหวัด
4. จัดทำข้อตกลงสร้างภูมิคุ้มกันและเพิ่มประสิทธิภาพในการรักษาความปลอดภัย สร้างแอปพลิเคชันแจ้งข้อมูล รวมทั้งการประชาสัมพันธ์ (IB)	สำนักงานจังหวัดสกลนคร/องค์กรปกครองส่วนท้องถิ่น/สถานีตำรวจภูธรเมืองสกลนคร/หน่วยงานทหารในจังหวัด/ภาคเอกชน	สำนักงานประชาสัมพันธ์จังหวัดสกลนคร
5. การคุ้มครองสิทธินักท่องเที่ยวกรณีได้รับความเสียหายต่อชีวิต ร่างกาย เพศ และอุบัติเหตุ (PB)	กรมคุ้มครองสิทธิและเสรีภาพ / กรมการท่องเที่ยว	สถานีตำรวจภูธรเมืองสกลนคร/สำนักงานยุติธรรมจังหวัดสกลนคร

ตารางที่ 8 กิจกรรมปลายน้ำ Downstream

หมายเหตุ (MB) หมายถึง งานปกติ (PB) หมายถึงการแก้ไขปัญหา (DB) หมายถึงการพัฒนา (CB) หมายถึงเรื่องใหม่ที่ยังไม่เคยทำ (BB) หมายถึงเรื่องที่น่าความเป็นเลิศมาใช้ (IB) หมายถึงการสร้างนวัตกรรมใหม่แบบก้าวกระโดด

4.2 ปัจจัยแห่งความสำเร็จในการนำแนวทางบรรลุเป้าหมาย

4.2.1 ปัจจัยแห่งความสำเร็จ

(1) กำหนดแผนการทำงานโดยการมีส่วนร่วมของทุกฝ่ายที่เกี่ยวข้อง เพื่อให้การดำเนินงานตามแผนงานเป็นไปอย่างมีประสิทธิภาพ และบรรลุเป้าหมายที่วางไว้ ต้องมีการกำหนดบทบาทผู้ที่เกี่ยวข้องให้ชัดเจน และพัฒนาศักยภาพเตรียมความพร้อมให้กับผู้เกี่ยวข้องกับธุรกิจท่องเที่ยว รวมทั้งมีการกำหนดปฏิทินการท่องเที่ยวอย่างต่อเนื่องทุกเดือนตลอดทั้งปี

(2) ด้านนโยบายและมาตรการภาครัฐ ต้องมีความชัดเจนและขับเคลื่อนโดยหน่วยงานที่เกี่ยวข้องแบบบูรณาการร่วมกันทุกภาคส่วน และจัดสรรงบประมาณต่อเนื่อง พร้อมให้เอกชนเข้ามามีบทบาทในการร่วมลงทุน

(3) มีการบูรณาการระหว่างภาครัฐ บริษัทท่องเที่ยว ชุมชน และท้องถิ่น ในการร่วมบริหารจัดการการท่องเที่ยว รวมถึงการสร้างภาพลักษณ์และความเชื่อมั่นกับนักท่องเที่ยว ในการนำนักท่องเที่ยวในประเทศและต่างประเทศเข้ามาท่องเที่ยวในพื้นที่จังหวัดสกลนคร

(4) ด้านการลงทุนในพื้นที่มีหน่วยงานภาครัฐ สถาบันการเงิน และภาคเอกชน ให้การสนับสนุนเงินทุนและงบประมาณ ในการพัฒนา ปรับปรุง สถานที่ท่องเที่ยว สิ่งอำนวยความสะดวก และการให้บริการ

(5) ความตระหนักรู้ในการรักษาวัฒนธรรม ประเพณี อัตลักษณ์ท้องถิ่น การรักษาสิ่งแวดล้อม และการให้ความสำคัญกับนักท่องเที่ยวของคนในชุมชน

4.2.2 ข้อเสนอแนะเชิงนโยบาย

(1) นำเสนอกรมการท่องเที่ยวจัดทำมาตรฐานโฮมสเตย์ โฮมลอร์ด เพื่อเชื่อมโยงการท่องเที่ยวเชิงวัฒนธรรม ประเพณี จิตวิญญาณ โดยกำหนดคุณลักษณะที่แสดงถึงความเป็นอัตลักษณ์ของสกลนคร เช่น การตกแต่งสถานที่พักด้วยผ้าครามและประดับดาว มีเมนูอาหารที่ใช้ Black 4 Kings หรือโคขุนโพนยางคำ ข้าวฮาง เป็นวัตถุดิบ และมีเครื่องดื่มน้ำเมา ต้อนรับนักท่องเที่ยว

(2) นำเสนอองค์กรส่วนท้องถิ่นในพื้นที่ที่เป็นที่ตั้งของแหล่งท่องเที่ยวสำคัญ มีบทบาทสำคัญในการร่วมพัฒนาโครงสร้างพื้นฐานรายรอบ และการดูแลนามัยสิ่งแวดล้อม โดยต้องกำหนดให้มีระเบียบข้อบังคับ ข้อปฏิบัติ ในการทำให้เป็นพื้นที่แหล่งท่องเที่ยวสีเขียว (Green Tourism) ปลอดจากโคม ฤพลาสติค และมีบทลงโทษในการเปรียบเทียบปรับอย่างชัดเจน

(3) นำเสนอกระทรวงคมนาคม และสำนักงานตำรวจแห่งชาติ ปรับปรุงกฎระเบียบเพื่อกำหนดให้สนามบินสุวรรณภูมิและสนามบินดอนเมืองมีช่องทางพิเศษ (Fast track lane) สำหรับนักท่องเที่ยวต่างชาติที่จะเดินทางไปสกลนคร และเสนอกรมท่าอากาศยานยกระดับสนามบินสกลนครให้เป็นสนามบินนานาชาติ และมีจุดบริการด้านการท่องเที่ยวจังหวัดสกลนคร One Stop Service Counter เพื่ออำนวยความสะดวกแก่นักท่องเที่ยวที่เดินทางมาจังหวัดสกลนคร

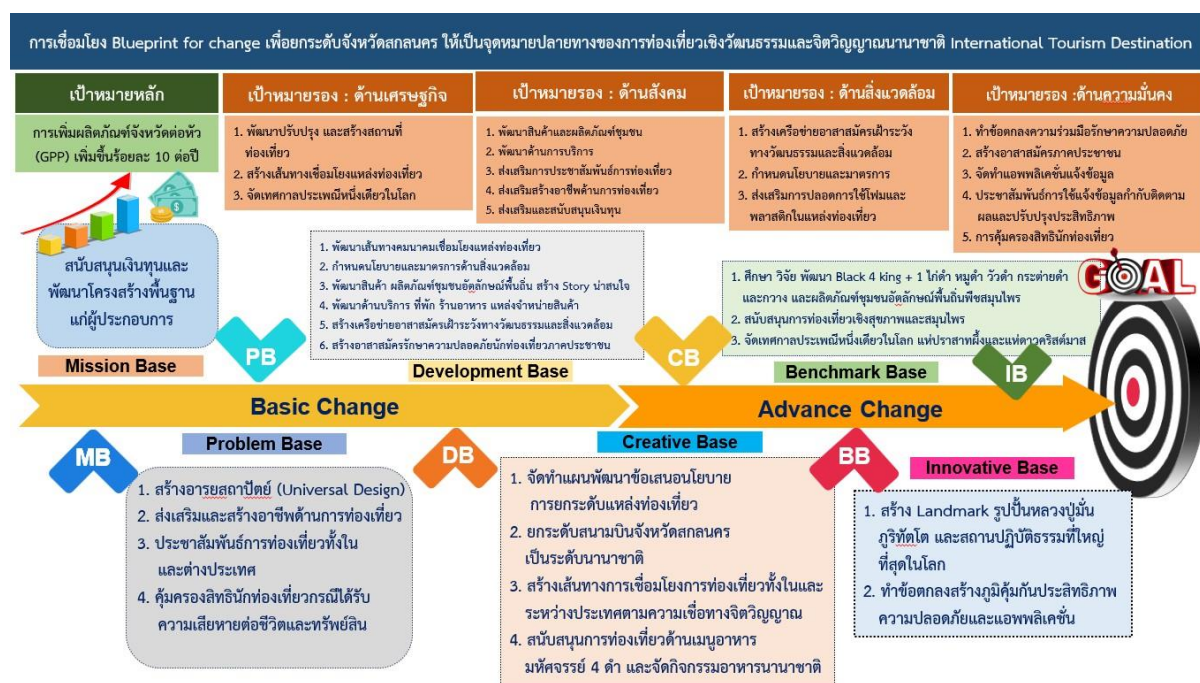
(4) นำเสนอสำนักงานจังหวัดสกลนคร และสำนักงานโยธาธิการและผังเมืองสกลนคร ปรับปรุงกฎกระทรวงผังเมืองสกลนคร เพื่อกำหนดเขตพื้นที่ (Zoning) ของแหล่งท่องเที่ยวและแหล่งปฏิบัติธรรม และที่พักแต่ละประเภทให้ชัดเจน เพื่อให้สอดคล้องกับการท่องเที่ยวเชิงจิตวิญญาณและการท่องเที่ยวปกติทั่วไป

4.3 ความท้าทายในการนำแนวทางบรรลุเป้าหมายไปปฏิบัติ และแนวทางในการบริหารความเสี่ยง

ความเสี่ยง	การบริหารความเสี่ยง
ความท้าทายที่ 1 : ความไม่มั่นคงทางการเมือง และการเกิดโรคระบาดอุบัติใหม่	
-อาจทำให้นโยบายส่งเสริมการท่องเที่ยวไม่ต่อเนื่อง งบประมาณในการพัฒนาโครงสร้างพื้นฐานอาจมีการหยุดชะงัก นักท่องเที่ยวเกิดความรู้สึกไม่ปลอดภัย ส่งผลต่อการตัดสินใจเดินทางมาท่องเที่ยว	-กำหนดเป็นแผนพัฒนาการท่องเที่ยวจังหวัดสกลนครพัฒนาระยะสั้นและระยะยาว -เน้นการมีส่วนร่วมในการรักษาอัตลักษณ์และสิ่งแวดล้อมของชุมชน -ส่งเสริมการประชาสัมพันธ์ การกำหนดมาตรการรักษาความปลอดภัย มาตรการการป้องกันโรคระบาด
ความท้าทายที่ 2 : การสื่อสารและการเดินทางที่สะดวกรวดเร็วในยุคสังคมไร้พรมแดน	
-รูปแบบ และวิถีการใช้ชีวิตมีการปลอมปนของวัฒนธรรม	-การสร้างเข้าใจและความเข้มแข็งให้กับชุมชน มีการสืบสานวัฒนธรรมวิถีดั้งเดิมจากฐานสู่รุ่น
ความท้าทายที่ 3 : การท่องเที่ยวที่ไม่คำนึงถึงความยั่งยืน	
-ทรัพยากรธรรมชาติอาจถูกทำลาย แหล่งท่องเที่ยวมีความเสื่อมโทรม	-กำหนดมาตรการการรักษาสิ่งแวดล้อมอย่างยั่งยืน การสร้างการมีส่วนร่วมของชุมชน

4.4 สรุป (Chapter Summary)

การยกระดับจังหวัดสกลนครให้เป็นจุดหมายปลายทางของการท่องเที่ยวเชิงวัฒนธรรมและจิตวิญญาณนานาชาติ International Spiritual Tourism Destination โดยมีเป้าหมายหลักในการเพิ่มมูลค่าผลิตภัณฑ์จังหวัดต่อหัว (GPP) เพิ่มขึ้นร้อยละ 10 ต่อปี โดยมีเป้าหมายรองในมิติด้านเศรษฐกิจ : จำนวนนักท่องเที่ยวเพิ่มขึ้นร้อยละ 10 ต่อปี มิติด้านสังคม : ชุมชนมีรายได้จากการท่องเที่ยวเพิ่มขึ้นร้อยละ 10 ต่อปี มิติด้านสิ่งแวดล้อม : จำนวนอาสาสมัครทุกเพศทุกวัยในชุมชนไม่น้อยกว่า 1 คนต่อชุมชน มิติด้านความมั่นคง : สถิติคดีอาชญากรรม อุบัติเหตุ ที่เกิดกับนักท่องเที่ยวลดลง ร้อยละ 5 ซึ่งการนำไปสู่การปฏิบัติได้มีหลายหน่วยงานเป็นเจ้าภาพหลักและเจ้าภาพรอง โดยมีปัจจัยแห่งความสำเร็จที่นำไปสู่การบรรลุเป้าหมาย ได้แก่ การกำหนดแผนการทำงานการมีส่วนร่วมของทุกฝ่ายที่เกี่ยวข้องในการบริหารจัดการการท่องเที่ยว นโยบายและมาตรการภาครัฐมีความชัดเจน การสนับสนุนเงินทุนและงบประมาณในการพัฒนา ปรับปรุง สถานที่ท่องเที่ยว สิ่งอำนวยความสะดวกและการให้บริการ รวมทั้งการสร้างความร่วมมือกับนักท่องเที่ยวของชุมชนในชุมชน โดยอาจมีความท้าทายในเรื่องความไม่มั่นคงทางการเมืองและการเกิดโรคระบาดอุบัติใหม่ การสื่อสารและการเดินทางที่สะดวกรวดเร็วในยุคสังคมไร้พรมแดน การท่องเที่ยวที่ไม่คำนึงถึงความยั่งยืน ที่ต้องใช้การบริหารความเสี่ยงเพื่อป้องกันทั้งระยะสั้นและระยะยาว



ภาพที่ 7 แผนพัฒนาเพื่อยกระดับจังหวัดสกลนครให้เป็นจุดหมายปลายทางของการท่องเที่ยวเชิงวัฒนธรรมและจิตวิญญาณนานาชาติ

5. สรุปในภาพรวม

5.1 สรุปในภาพรวมจากหัวข้อที่ 1 ถึง 4

จากการศึกษาเรื่อง การยกระดับจังหวัดสกลนครให้เป็นจุดหมายปลายทางของการท่องเที่ยวเชิงวัฒนธรรมและจิตวิญญาณนานาชาติ International Spiritual Tourism Destination คณะผู้ศึกษาได้กำหนดเป้าหมายยกระดับจังหวัดสกลนครในระยะเวลา 10 ปี ตามเป้าหมายหลัก “ผลิตภัณฑ์มวลรวมจังหวัด (GPP) เพิ่มขึ้นร้อยละ 10 ต่อปี เป็น 148,233 ล้านบาท ในปี พ.ศ. 2575 (ปี 2566 เป็น 75,722 ล้านบาท)” โดยมีเป้าหมายรอง 4 เป้าหมาย คือ เป้าหมายที่ 1 ด้านเศรษฐกิจ จำนวนนักท่องเที่ยวเพิ่มขึ้นร้อยละ 10 ต่อปี เป้าหมายรองที่ 2 ด้านสังคม ชุมชนมีรายได้จากการท่องเที่ยวเพิ่มขึ้นร้อยละ 10 ต่อปี เป้าหมายรองที่ 3 ด้านสิ่งแวดล้อม จำนวนอาสาสมัครทุกเทศกในชุมชนไม่น้อยกว่า 1 คนในชุมชน และเป้าหมายรองที่ 4 ด้านความมั่นคง สถิติคดีอาชญากรรม อุบัติเหตุ ที่เกิดกับนักท่องเที่ยวลดลง ร้อยละ 5 โดยขับเคลื่อนผ่านกิจกรรมต่าง ๆ ดังภาพที่ 8



ภาพที่ 8 บทสรุปแนวทางการพัฒนาการท่องเที่ยวเพื่อเพิ่มผลิตภัณฑ์จังหวัดต่อหัวร้อยละ 10 ต่อปีของจังหวัดสกลนคร

5.2 บทเรียนที่ได้เรียนรู้จากการทำรายงาน

5.2.1 ความท้าทายในการบูรณาการ ความคิดจากสมาชิกในกลุ่ม

คณะผู้ศึกษามาจากหลากหลายหน่วยงาน ต่างกระทรวง ซึ่งมีภารกิจหน้าที่แตกต่างกัน จึงมีมุมมองและประสบการณ์ ทั้งในด้านเศรษฐกิจ สังคม สิ่งแวดล้อม และความมั่นคง ที่มีความหลากหลาย ดังนั้น การนำความรู้

ประสบการณ์ และทักษะของสมาชิกภายในของคณะผู้ศึกษามาใช้เพื่อให้บรรลุเป้าหมายเดียวกัน จำเป็นต้องอาศัยทักษะผู้นำ การพัฒนาตนเอง วิสัยทัศน์และกลยุทธ์ สร้างและส่งเสริมให้เกิดการทำงานบูรณาการและความร่วมมืออย่างเต็มที่ การผลักดันให้เกิดการปฏิบัติและมุ่งผลสัมฤทธิ์ ทักษะดิจิทัล และทักษะการสื่อสารโน้มน้าว การทำงานร่วมกันในการจัดทำรายงานการศึกษากลุ่มฉบับนี้ ทำให้สมาชิกในกลุ่มเข้าใจบทบาท หน้าที่ การเชื่อมโยง โดยบูรณาการภารกิจหน้าที่ของหน่วยงานที่แตกต่างกัน และกำหนดแนวทางการขับเคลื่อนเพื่อให้บรรลุเป้าหมายเดียวกัน และเห็นความสำคัญในการสร้างเครือข่ายการทำงานร่วมกันของหน่วยงานทั้งภาครัฐ และภาคประชาสังคม ปรากฏตามตารางที่ 10

บทเรียนจากการทำงานร่วมกัน		
บูรณาการการทำงานร่วมกัน		
การประสานภารกิจ ประสบการณ์ของ ผู้แทนจากหน่วยงานที่แตกต่างกันเพื่อให้ บรรลุเป้าหมายเดียวกัน	การประชุมผ่านระบบออนไลน์ เพื่อ แลกเปลี่ยนความคิดเห็น การวางแผนและ แบ่งหน้าที่รับผิดชอบ กำหนดระยะเวลาที่ ชัดเจนในการขับเคลื่อนงานในภาวะ กดดันจากปัจจัยต่าง ๆ	การดำเนินการตามแผนและประชุม แลกเปลี่ยนความคืบหน้า ปัญหา อุปสรรคในการดำเนินการ
การวางแผนและเป้าหมายอย่างมีส่วนร่วม		
Goal การกำหนดเป้าหมายหลัก และ เป้าหมายรองที่ชัดเจน และกำหนดแนว ทางการขับเคลื่อนไปสู่เป้าหมายร่วมกัน	Innovation แนวคิด นวัตกรรม และ วิธีการทำงานใหม่ เพื่อให้บรรลุเป้าหมาย ที่กำหนด มีความยืดหยุ่นปรับตัว	Integration การทำงานร่วมกัน โดย บูรณาการของภารกิจหน่วยงานที่ แตกต่างกัน
ทักษะที่ต้องใช้ร่วมกัน		
ภาวะผู้นำ <ul style="list-style-type: none"> การพัฒนาตนเองและผู้อื่น และสร้าง การมีส่วนร่วม การกำหนดวิสัยทัศน์และกลยุทธ์ สร้างและส่งเสริมให้เกิดการทำงาน บูรณาการและความร่วมมืออย่าง เต็มที่ การผลักดันให้เกิดการปฏิบัติและ ผลสัมฤทธิ์ 	ทักษะดิจิทัล <ul style="list-style-type: none"> การใช้เทคโนโลยีในการค้นหาข้อมูล จัดทำรายงาน และการนำเสนองาน 	ทักษะการสื่อสารโน้มน้าว <ul style="list-style-type: none"> เพื่อให้เกิดความเข้าใจที่ตรงกันเพื่อไปสู่ เป้าหมายเดียวกัน

ตารางที่ 10 สรุปบทเรียนที่เรียนรู้การจัดทำรายงานร่วมกัน

5.2.2 การเชื่อมโยงระหว่างแนวทางการพัฒนาตนเอง (IS) ให้เข้ากับการนำข้อเสนอในรายงาน
กลุ่มไปปฏิบัติ (GP) ปรากฏตามตารางที่ 11

รายชื่อสมาชิก GP	รายงานส่วนบุคคล (IS)	ความเชื่อมโยงกับรายงานกลุ่ม GP
9807 นายถนัดกิจ นิเวทวงศ์ สำนักงานคณะกรรมการกฤษฎีกา	การพัฒนากลไกการให้บริการข้อมูลทาง กฎหมายแก่ประชาชน	เสนอปรับปรุงกฎหมายและการ ให้บริการข้อมูลทางกฎหมายที่เกี่ยวข้อง เพื่อสนับสนุนการท่องเที่ยวเชิง วัฒนธรรมและจิตวิญญาณ

รายชื่อสมาชิก GP	รายงานส่วนบุคคล (IS)	ความเชื่อมโยงกับรายงานกลุ่ม GP
9816 นางสาวสุธิชา จารุเมธาวิทย์ กรมบัญชีกลาง	การพัฒนากระบวนการจัดซื้อจัดจ้าง และการยื่นข้อเสนอ ด้วยเทคโนโลยี ดิจิทัล	สนับสนุนเงินกู้ดอกเบี้ยต่ำให้กับ ผู้ประกอบการภาคอุตสาหกรรม ท่องเที่ยวของสกลนคร ส่งเสริมการ ลงทุนด้านการท่องเที่ยว ในการพัฒนา โครงสร้างพื้นฐาน เช่น ถนน โรงแรม และสิ่งอำนวยความสะดวกที่เชื่อมโยง กับแหล่งท่องเที่ยวให้มีมาตรฐาน
9825 นายพนพพร ปสันตา กรมพัฒนาสังคมและสวัสดิการ	การเพิ่มประสิทธิภาพการพัฒนา บุคลากร : รูปแบบการพัฒนาสมรรถนะ	สนับสนุนและส่งเสริมสมรรถนะของ บุคลากรในการทำงานด้านพัฒนาสังคม และการจัดสวัสดิการ โดยดูแลกลุ่ม ผู้ด้อยโอกาสและประสบปัญหาทาง สังคมในชุมชน ให้ได้รับการดูแล พัฒนา อาชีพ มีรายได้ และอยู่ในชุมชน เพื่อ สืบสานวัฒนธรรม ประเพณีและ อัตลักษณ์ท้องถิ่นให้คงอยู่
9834 นางยุพดี สารทอง กรมส่งเสริมสหกรณ์	การเพิ่มประสิทธิภาพการส่งเสริม สหกรณ์ภาคการเกษตรให้ผ่านเกณฑ์ มาตรฐานสหกรณ์	สนับสนุนการผลิตสินค้าเกษตรที่เป็นอัต ลักษณ์พื้นถิ่น รวมทั้งพัฒนาผลิตภัณฑ์ ชุมชนให้ได้รับรองมาตรฐานคุณภาพ
9843 นางสาวอุมมา ศรีสุข กรมการเปลี่ยนแปลงสภาพภูมิอากาศ และสิ่งแวดล้อม	การเพิ่มประสิทธิภาพในการส่งเสริม องค์กรปกครองส่วนท้องถิ่นดำเนินการ เมืองสิ่งแวดล้อมยั่งยืน	การส่งเสริมให้องค์กรปกครองส่วน ท้องถิ่นป้องกันและจัดการปัญหาด้าน ทรัพยากรธรรมชาติและสิ่งแวดล้อมที่ เกิดจากการท่องเที่ยวและบริการ
9852 นางสาวหทัยรัตน์ ทีปประชัย กรมการค้าภายใน	การเพิ่มประสิทธิภาพการกำกับดูแลราคา และปริมาณสินค้าควบคุมด้วยเทคโนโลยี ดิจิทัล	การสนับสนุนส่งเสริมกิจกรรมทางการ ตลาดผลิตภัณฑ์และการประชาสัมพันธ์ กิจกรรมท่องเที่ยว และดูแลด้านราคา สินค้าและบริการ เพื่อให้นักท่องเที่ยว ได้รับความเป็นธรรม
9861 นางสาวเปรมยุตา ตันติกันทร กรมคุ้มครองสิทธิและเสรีภาพ	การจัดทำข้อเสนอเพื่อยกระดับการ คุ้มครองสิทธิผู้เสียหายคดีอาญา กรณี ความผิดทางเพศ	การอำนวยความสะดวกเป็นธรรมให้ นักท่องเที่ยวได้รับการคุ้มครองสิทธิและ เสรีภาพตามที่กฎหมายกำหนด
9870 นางสาวรัฐติมา สุภักค กรมการศาสนา	การพัฒนาวัดสู่แหล่งเรียนด้านศาสนา บ่มเพาะคุณธรรมที่มีคุณภาพและ ประสิทธิภาพของชุมชน	สนับสนุนกิจกรรมการท่องเที่ยว เชิง วัฒนธรรมและจิตวิญญาณโดย เตรียมความพร้อมพัฒนาศักยภาพวัด เครือข่ายที่เป็นแหล่งเรียนรู้ด้านศาสนาฯ (ดำเนินการภายใต้หลักธรรมทางศาสนา เศรษฐกิจเพียง และวิถีวัฒนธรรมที่ดีงาม และภูมิปัญญาของท้องถิ่น) ให้พร้อมรับ

รายชื่อสมาชิก GP	รายงานส่วนบุคคล (IS)	ความเชื่อมโยงกับรายงานกลุ่ม GP
		เป็นแหล่งท่องเที่ยวเชิงวัฒนธรรมและจิตวิญญาณที่มีคุณภาพและประสิทธิภาพ
9879 นางสาวอรรทัย สุพรรณ กรมวิทยาศาสตร์การแพทย์	การพัฒนาศักยภาพ อสม.วิทยาศาสตร์ การแพทย์ชุมชน เพื่อ อสม.วิทยาศาสตร์ การแพทย์ชุมชน เพื่อการป้องกันสุขภาพ ประชาชนอย่างทั่วถึง	สนับสนุนการเฝ้าระวังคุณภาพความปลอดภัยของอาหารด้วยการตรวจสอบด้วยเทคโนโลยีด้านวิทยาศาสตร์การแพทย์ที่จำหน่ายในแหล่งท่องเที่ยวโดย อสม.วิทยาศาสตร์การแพทย์ชุมชน
9888 พล.ต.สถาพร กระแสร์แสน กรมเสมียนตราสำนักงานปลัดกระทรวง กลาโหม	การปรับลดกำลังพลของกระทรวงกลาโหม เพื่อมุ่งสู่กองทัพที่ทันสมัย	สนับสนุนการสร้างภูมิคุ้มกันและเพิ่มประสิทธิภาพในการรักษาความปลอดภัยให้แก่นักท่องเที่ยวโดยจัดวิทยากรและครูฝึกเพื่ออบรมให้กับอาสาสมัครรักษาความปลอดภัยนักท่องเที่ยวภาคประชาชน พร้อมจัดชุดรักษาความปลอดภัยนักท่องเที่ยวเมื่อได้รับการประสาน

ตารางที่ 11 การเชื่อมโยงระหว่างแนวทางการพัฒนาตนเอง (IS) ให้เข้ากับการนำข้อเสนอในรายงานกลุ่มไปปฏิบัติ (GP)

บรรณานุกรม

- กระทรวงการท่องเที่ยวและกีฬา. (2566). สถิตินักท่องเที่ยว. <https://www.mots.go.th/news/category/411>
- กลุ่มงานบริหารยุทธศาสตร์กลุ่มจังหวัดภาคตะวันออกเฉียงเหนือตอนบน 2 กลุ่มยุทธศาสตร์การพัฒนาภาคตะวันออกเฉียงเหนือ. (2566). แผนพัฒนากลุ่มจังหวัด ภาคตะวันออกเฉียงเหนือตอนบน 2 พ.ศ. 2566 -2570 ฉบับทบทวนประจำปี งบประมาณ พ.ศ. 2567. <http://osmnortheast-n2.moi.go.th/web2020/?p=389>
- คณะกรรมการนโยบายการท่องเที่ยวแห่งชาติ สำนักงานปลัดกระทรวงการท่องเที่ยวและกีฬา. (2566) แผนพัฒนาการท่องเที่ยวแห่งชาติฉบับที่ 3 (พ.ศ. 2566 - 2570). https://drive.google.com/file/d/12-p4UFjmLAkks2_UW3ux2SB8bh_Umpg/view
- นาฏยา ชำวัน คณินันต์ ไสยโสภณ และบุญยัง หมั่นดี. (2017). เศรษฐกิจการท่องเที่ยวเมืองมรดกโลก หลวงพระบางสาธารณรัฐประชาธิปไตยประชาชนลาว. วารสารมนุษยศาสตร์และสังคมศาสตร์ มหาวิทยาลัยราชภัฏสุรินทร์, 19(2), 81-96. <https://so03.tci-thaijo.org/index.php/jhssrru/article/view/121911>
- ประเมษฐ์ พิชญ์พันธ์เดชา. (2561). การจัดการการท่องเที่ยวเชิงศาสนาของเกาะฮ่องกงที่มีอิทธิพลต่อนักท่องเที่ยวชาวไทย. [วิทยานิพนธ์ปริญญาโทบริหารธุรกิจ ไม่ได้ตีพิมพ์]. มหาวิทยาลัยธรรมศาสตร์. https://digital.library.tu.ac.th/tu_dc/frontend/Info/item/dc:148845
- วีรวิทย์ เลิศไทยตระกูล. (2565). การศึกษาการเตรียมพร้อมเพื่อรองรับผลกระทบของรถไฟจีน-ลาวต่อเขตพื้นที่การค้า ชายแดนของประเทศไทย. วารสารการบริหารจัดการและนวัตกรรมท้องถิ่น, 4(5), 83 – 95. <https://so06.tci-thaijo.org/index.php/jmli/article/download/258224/174639/978279>
- วันศนิ กระจำนุช. (2022). การศึกษาภาพลักษณ์การท่องเที่ยวเชิงวัฒนธรรม ของจังหวัดโทคุชิม่า ประเทศญี่ปุ่น : กรณีศึกษาการท่องเที่ยว เชิงวัฒนธรรมของจังหวัดโทคุชิม่าประเทศญี่ปุ่นสู่การพัฒนา ภาพลักษณ์การท่องเที่ยว จังหวัดสกลนคร ประเทศไทย. วารสารที่ทัศนวัฒนธรรม, 21(1), 40 - 63. <https://culture.bsru.ac.th/wp-content/uploads/2022/06/06->
- สร้อยพร สุริยชัย. (2018). ศักยภาพของการพัฒนาแหล่งท่องเที่ยวเชิงจิตวิญญาณ กรณีศึกษาจังหวัดเชียงใหม่ [วิทยานิพนธ์ปริญญาโทบริหารธุรกิจ]. <https://repository.nida.ac.th/handle/662723737/4991>
- สำนักงานจังหวัดสกลนคร. (2566). แผนพัฒนาจังหวัดสกลนคร 5 ปี (พ.ศ. 2566 - 2570) ฉบับงบประมาณ พ.ศ. 2566. <https://web.sakonnakhon.go.th/article/34>
- สำนักงานเลขาธิการของคณะกรรมการยุทธศาสตร์ชาติ สำนักงานคณะกรรมการพัฒนาการเศรษฐกิจและสังคมแห่งชาติ. (2561). ยุทธศาสตร์ชาติ พ.ศ. 2561 – 2580 (ฉบับประกาศราชกิจจานุเบกษา). http://nscr.nesdc.go.th/wp-content/uploads/2023/06/NS_PlanOct2018.pdf

สำนักงานสภาพัฒนาการเศรษฐกิจและสังคมแห่งชาติ สำนักนายกรัฐมนตรี. (2566). แผนแม่บทภายใต้ยุทธศาสตร์ชาติ (พ.ศ. 2566 - 2580) (ฉบับแก้ไขเพิ่มเติม). http://nscr.nesdc.go.th/wp-content/uploads/2023/03/masterplan_updated2023_080363.pdf

สำนักงานสภาพัฒนาการเศรษฐกิจและสังคมแห่งชาติ สำนักนายกรัฐมนตรี. (2566). แผนพัฒนาเศรษฐกิจและสังคมแห่งชาติ ฉบับที่ 13 (พ.ศ. 2566 – 2570). https://www.nesdc.go.th/download/Plan13/Doc/Plan13_Final.pdf

ภาคผนวก

กิจกรรมสร้างเส้นทางเชื่อมโยงแหล่งท่องเที่ยว

1) การท่องเที่ยวเชิงจิตวิญญาณ

(1) กรมการศาสนาส่งเสริมให้มหาวิทยาลัยเกษตรศาสตร์ วิทยาเขตเฉลิมพระเกียรติ จังหวัดสกลนคร ศึกษาวิจัย “แนวทางส่งเสริมให้สกลนครเป็นจุดหมายปลายทางการท่องเที่ยวเชิงวัฒนธรรมและจิตวิญญาณนานาชาติ”

(2) กรมการศาสนาและสำนักงานการท่องเที่ยวและกีฬาจังหวัดสกลนคร จัดเส้นทางจาริกบุญในมิติศาสนาและเชื่อมโยงความร่วมมือกับวัดสายวิปัสสนากรรมฐาน สถานปฏิบัติธรรม สำนักงานท่องเที่ยวจังหวัดสกลนคร สำนักงานวัฒนธรรมจังหวัดสกลนคร ผู้ประกอบการด้านการท่องเที่ยว ภายในจังหวัด และหน่วยงานที่เกี่ยวข้องจัดทำเส้นทางจาริกแสวงบุญ “ตามรอยเส้นทางธรรมแห่งศรัทธา : พระเถราจารย์ พระธาตุ และ ความเชื่อบูชาสิ่งศักดิ์สิทธิ์” ทั้งภายในจังหวัด กลุ่มจังหวัด และระหว่างประเทศ

(3) กรมการศาสนาและสำนักงานการท่องเที่ยวและกีฬาจังหวัดสกลนคร จัดทำแผนการเชื่อมโยงการท่องเที่ยวทั้งในและระหว่างประเทศ เช่น จัดแพ็คเกจทัวร์ร่วมกับสมาคมการท่องเที่ยว สายการบิน โดยจัดแพ็คเกจทัวร์ให้ตรงกับความต้องการของนักท่องเที่ยวกลุ่มเป้าหมายที่ต้องการไปสัมผัสประสบการณ์ในสถานที่จริงของจังหวัดสกลนคร ด้วยการจัดจาริกบุญตามรอยความเชื่อบูชาสิ่งศักดิ์สิทธิ์ (ตามรอยพญานาค)

(3.1) ระหว่างกลุ่มสนุก จังหวัดสกลนคร นครพนม มุกดาหาร แบบ one day trip เยี่ยมชมวัดพระธาตุเชิงชุม วัดพระธาตุพนม ถ้ำนาค้ำ วัดภูโนนรมย์ อุทยานแห่งชาติภูผาเทิบ

(3.2) ระหว่างประเทศ จังหวัดสกลนคร-บึงกาฬ-หนองคาย-เวียงจันทน์ เพื่อเยี่ยมชมวัดและสักการะสิ่งศักดิ์สิทธิ์ภายในวัดพระธาตุเชิงชุม-วัดพระธาตุผาแดด- ถ้ำนาค้ำ-หลวงปู่ฮ่อลือ- หลวงพ่อพระใส-ลานพญานาคคู่ (ประติมากรรมพญานาค 2 องค์)-พระธาตุคำ-พระธาตุหลวง (เวียงจันทน์) สาธารณรัฐประชาธิปไตยประชาชนลาว เพื่อความเป็นสิริมงคลแก่ตนเองและครอบครัว

(4) กรมการศาสนา กระทรวงการท่องเที่ยวและกีฬา สร้างความร่วมมือระหว่างประเทศ กับประเทศเพื่อนบ้านหรือนานาชาติในการแลกเปลี่ยนเรียนรู้เรื่องวิปัสสนากรรมฐานและสมาธิ ซึ่งเป็นการสร้างเครือข่ายความร่วมมือระหว่างศูนย์วิปัสสนาฯ และสมาธิจากนานาชาติประเทศทั่วโลกเชื่อมโยงมายังจังหวัดสกลนคร

2) จัดกิจกรรมทางความเชื่อทางจิตวิญญาณ

(1) กรมการศาสนา ร่วมกับสำนักงานการท่องเที่ยวและกีฬาจังหวัดสกลนคร และเอกชน จัดกิจกรรมการท่องเที่ยวเชิงจิตวิญญาณ ตามความเชื่อ เช่น 1) กลุ่มสายปฏิบัติ จัดทำ Marketing แหล่งสอนการทำฝึกสมาธิ สำหรับทั้งคนไทย และคนต่างชาติ เช่น คนยุโรป หรือชาวตะวันตกที่สนใจเรื่องการฝึกสมาธิ ถึงแม้

จะไม่ได้เน้นถือศาสนาพุทธ 2) กลุ่มสายความเชื่อ (มูเตลู) สร้างภาพลักษณ์ที่แสดงอัตลักษณ์ความเชื่อสิ่งศักดิ์สิทธิ์เฉพาะถิ่นของจังหวัดสกลนคร

(2) กรมการศาสนาร่วมกับสำนักงานการท่องเที่ยวและกีฬาจังหวัดสกลนคร และเอกชน จัดกิจกรรมจาริกบุญสายวิปัสสนาฯ และสมาธิ โดยร่วมกับวัดป่าสุทธาวาส วัดอภัยดำรงธรรม (วัดถ้ำพวง) วัดป่าอุดมสมพร ฯลฯ จัดอบรมปฏิบัติธรรม ฟีกสมาธิ ตั้งแต่ระดับพื้นฐาน-ระดับสูง ให้ผู้ที่สนใจทั้งชาวไทยและชาวต่างชาติที่ต้องการศึกษาเรียนรู้ทั้งภาคทฤษฎีและภาคปฏิบัติ รวมทั้งเปิดโอกาสให้นักท่องเที่ยวได้เลือกแพ็คเกจทัวร์เพิ่มเติมในการศึกษาเรียนรู้แหล่งท่องเที่ยวทางธรรมชาติ แหล่งท่องเที่ยวเชิงวัฒนธรรมตามความสนใจในรูปแบบการท่องเที่ยว “ฝึกจิตใฝ่ธรรมะ เรียนรู้ความหลากหลายทางวัฒนธรรมและอนุรักษ์ธรรมชาติ”

(3) กรมการศาสนาร่วมกับสำนักงานการท่องเที่ยวและกีฬาจังหวัดสกลนคร และเอกชน จัดกิจกรรมจาริกบุญตามรอยพระเถราจารย์โดยร่วมกับท่องเที่ยวจังหวัดสกลนคร ผู้ประกอบการด้านการท่องเที่ยว และหน่วยงานที่เกี่ยวข้องจัดโปรแกรมการท่องเที่ยวแบบ One Day Trip ตามรอยพระอาจารย์มั่น พระอาจารย์ฝั้น เยี่ยมชมวัด/พิพิธภัณฑ์ เช่น วัดป่าสุทธาวาส วัดอภัยดำรงธรรม (วัดถ้ำพวง) วัดป่าอุดมสมพร ฯลฯ เพื่อศึกษาประวัติความเป็นมา หลักธรรมคำสอน และวัตรปฏิบัติของ พระอริยสงฆ์แห่งถิ่นอีสาน

(4) กรมการศาสนาร่วมกับสำนักงานการท่องเที่ยวและกีฬาจังหวัดสกลนคร และเอกชน จัดกิจกรรมจาริกบุญตามรอยพระธาตุโดยร่วมกับท่องเที่ยวจังหวัดสกลนคร ผู้ประกอบการด้านการท่องเที่ยว และหน่วยงานที่เกี่ยวข้องจัดโปรแกรมการท่องเที่ยวแบบ One Day Trip ตามรอยพระธาตุ เพื่อเยี่ยมชมวัดและสักการะสิ่งศักดิ์สิทธิ์ภายในวัดพระธาตุเชิงชุม-วัดพระธาตุตุ่ม-วัดพระธาตุภูเพ็ก เพื่อความเป็นสิริมงคลแก่ตนเองและครอบครัว

(5) กรมการศาสนาร่วมกับสำนักงานการท่องเที่ยวและกีฬาจังหวัดสกลนคร และเอกชน จัดกิจกรรมจาริกบุญตามรอยความเชื่อบูชาสิ่งศักดิ์สิทธิ์ (สายมูเตลู) โดยร่วมกับสำนักงานการท่องเที่ยวและกีฬาจังหวัดสกลนคร ผู้ประกอบการด้านการท่องเที่ยว และหน่วยงานที่เกี่ยวข้องจัดโปรแกรมท่องเที่ยว One Day Trip ตามรอยความเชื่อบูชาสิ่งศักดิ์สิทธิ์ ตามรอยพญานาค ท้าวเวสสุวรรณพญาเต่าทอง



(6) กรมการศาสนาร่วมกับสำนักงานการท่องเที่ยวและกีฬาจังหวัดสกลนคร และเอกชน จัดกิจกรรมท่องเที่ยว 3 ธรรม (ธรรมะ ธรรมชาติ และวัฒนธรรม) และร่วมจัดโปรแกรมท่องเที่ยวเยี่ยมชมวัดพระธาตุเชิงชุม วัดป่าสุทธาวาส อาสนวิหารอัครเทวดามิก้าแอล บ้านโบราณท่าแร่ หนองหาร อุทยานแห่งชาติภูพาน อุทยานภูผายล ย่านเมืองเก่าถนนผ้าฝ้ายอมคราม เพื่อศึกษาเรียนรู้โบราณสถานสำคัญทางประวัติศาสตร์

แหล่งธรรมะต้นกำเนิดอริยสงฆ์ เรียนรู้ความงดงามทางธรรมชาติของอุทยานแห่งชาติ และความหลากหลายของวิถีวัฒนธรรม

(7) สำนักงานวัฒนธรรมจังหวัดสกลนคร องค์กรปกครองส่วนท้องถิ่น จัดกิจกรรมเยือนสกลนครถิ่นอีสานบ้านเฮา 8 ชนเผ่า 2 ชาติพันธุ์ เรียนรู้วิถีชีวิตประเพณีของชนเผ่าไทญ้อ ชนเผ่าภูไท ชนเผ่าไทโย้ย ชนเผ่าไทโส้ ชนเผ่าไทกะเลิง ชนเผ่าไทลาว ชนเผ่าไทบรู ชนเผ่าโซ้ทะวือ และวิถีวัฒนธรรม ประเพณีของชาวไทยเชื้อสายเวียดนาม และชาวไทยเชื้อสายจีน

กิจกรรม จัดเทศกาลประเพณีหนึ่งเดียวในโลก

ยกระดับเทศกาลประจำปีของจังหวัดสกลนครให้เป็นประเพณีหนึ่งเดียวในโลก ได้แก่

1) การท่องเที่ยวแห่งประเทศไทย ร่วมกับองค์กรปกครองส่วนท้องถิ่น ยกระดับงานประเพณีแห่ดาว และงานประเพณีแห่ปราสาทผึ้ง ให้เป็นงานประเพณีระดับโลก โดยขอความร่วมมือกระทรวงการต่างประเทศเชิญชวนประเทศต่าง ๆ ผ่านทางสถานทูต ประชาสัมพันธ์เชิญชวนประเทศต่างๆ ร่วมจัดขบวนรถแห่ของแต่ละชาติ เพื่อเข้าร่วมประกวด และเชิญนักท่องเที่ยวเข้าร่วมงาน

(1) ประเพณีแห่ปราสาทผึ้งระดับโลก จัดขึ้นในช่วงออกพรรษา ระหว่างวันขึ้น 12-15 ค่ำ เดือน 11 ของทุกปี ณ วัดพระธาตุเชิงชุมวรวิหาร โดยเชิญสาธารณรัฐประชาธิปไตยประชาชนลาวร่วมเป็นเจ้าภาพ “จัดขบวนแห่ปราสาทผึ้งไทย-ลาว” รณรงค์ให้คนในจังหวัดสกลนคร นักท่องเที่ยวที่มาร่วมกิจกรรม สวมใส่ชุดผ้าข้อมครามทั้งจังหวัด



(2) ประเพณีแห่ดาวนานาชาติ จัดในช่วงระหว่างวันที่ 23-25 ธันวาคมของทุกปี ณ ชุมชนบ้านท่าแร่ ตำบลท่าแร่ พร้อมกับการจัดเทศกาลดนตรีนานาชาติ และงานเทศกาลมหัศจรรย์อาหารสกลนคร : โคขุนโพนยางคำ และ เนื้อไก่ดำ หมูดำ วัวดำ กระต่ายดำ และกวาง (Black 4 Kings +1) ที่เน้นจำหน่ายอาหาร ผลิตภัณฑ์จากเนื้อโคขุนโพนยางคำ และเนื้อไก่ดำ หมูดำ วัวดำ กระต่ายดำ และกวาง ร่วมกับการจับฉลากหมากเม่า



2) สำนักงานวัฒนธรรม ร่วมกับสำนักงานเทศบาลท้องถิ่น จัดเทศกาลเรียนรู้



วิถีชีวิตและวัฒนธรรมดั้งเดิมของ 8 ชนเผ่า 2 ชาติพันธุ์ เช่น เทศกาลโสร้อยลูก งานแข่งผีโขมต งานตรุษไทยสกล คนจีน เวียดนาม โดยให้แต่ละชนเผ่านำประเพณีวิถีชีวิต วัฒนธรรม และอาหารของแต่ละชนเผ่า พร้อมสินค้ามาจัดแสดงและจำหน่าย ณ บริเวณหนองหาร ทุกวันเสาร์แรกของเดือน

คณะผู้จัดทำ

- 9807 นายณัฏกิจ นีวาทวงศ์
ผู้อำนวยการกองกฎหมายการพาณิชย์และอุตสาหกรรม สำนักงานคณะกรรมการกฤษฎีกา
- 9816 นางสุธิษา จารุเมธาวิทย์
ผู้อำนวยการกองการพัสดุภาครัฐ กรมบัญชีกลาง
- 9825 นายณพพร ปลันตา
เลขานุการกรม กรมพัฒนาสังคมและสวัสดิการ
- 9834 นางยุพดี สารทอง
สหกรณ์จังหวัดสกลนคร กรมส่งเสริมสหกรณ์
- 9843 นางสาวอุมา ศรีสุข
ผู้อำนวยการกองส่งเสริมการมีส่วนร่วมต่อการเปลี่ยนแปลงสภาพภูมิอากาศและสิ่งแวดล้อม
กรมการเปลี่ยนแปลงสภาพภูมิอากาศและสิ่งแวดล้อม
- 9852 นางสาวหทัยรัตน์ ทิปประชัย
ผู้อำนวยการกองจัดระบบราคาและปริมาณสินค้า กรมการค้าภายใน
- 9861 นางสาวเปรมยุดา ตันติกนกพร
ผู้อำนวยการกองพิทักษ์สิทธิและเสรีภาพ กรมคุ้มครองสิทธิและเสรีภาพ
- 9870 นางสาวฐิติมา สุภักค
ผู้อำนวยการสำนักพัฒนาคุณธรรมจริยธรรม กรมการศาสนา
- 9879 นางสาวอรทัย สุพรรณ
ผู้อำนวยการศูนย์วิทยาศาสตร์การแพทย์ที่ 8 อุตรธานี กรมวิทยาศาสตร์การแพทย์
- 9888 พลตรีสภาพร กระแสร์แสน
ผู้อำนวยการสำนักงานนโยบายและแผนการกำลังพล กรมเสนาธิการ