



รายงานการศึกษาส่วนบุคคล
(Individual Study)

เรื่อง การเพิ่มประสิทธิภาพระบบการจัดสรรงบประมาณ
โครงการด้านสวัสดิการสังคม (Social Welfare)
กรณีศึกษา เงินอุดหนุนการสงเคราะห์เบี้ยยังชีพผู้สูงอายุ

จัดทำโดย นายวิศณุเวช เศวตน์นันทน์

รหัส 9706

รายงานนี้เป็นส่วนหนึ่งของการฝึกอบรบ

หลักสูตรนักบริหารระดับสูง : ผู้นำที่มีวิสัยทัศน์และคุณธรรม รุ่นที่ 97
วิทยาลัยนักบริหาร สถาบันพัฒนาข้าราชการพลเรือน สำนักงาน ก.พ.

ประจำปี 2566

ลิขสิทธิ์ของสำนักงาน ก.พ.



รายงานการศึกษาส่วนบุคคล
(Individual Study)

เรื่อง การเพิ่มประสิทธิภาพระบบการจัดสรรงบประมาณ
โครงการด้านสวัสดิการสังคม (Social Welfare)
กรณีศึกษา เงินอุดหนุนการสงเคราะห์เบี้ยยังชีพผู้สูงอายุ

จัดทำโดย นายวิศณุเวช เศวตนั้นนท์

รหัส 9706

หลักสูตรนักบริหารระดับสูง : ผู้นำที่มีวิสัยทัศน์และคุณธรรม รุ่นที่ 97
วิทยาลัยนักบริหาร สถาบันพัฒนาข้าราชการพลเรือน สำนักงาน ก.พ.

ประจำปี 2566

รายงานนี้เป็นความคิดเห็นเฉพาะบุคคลของผู้ศึกษา



สำนักงาน ก.พ.

เอกสารรายงานการศึกษาส่วนบุคคลนี้ อนุมัติให้เป็นส่วนหนึ่งของการฝึกอบรมหลักสูตรนักบริหาร
ระดับสูง : ผู้นำที่มีวิสัยทัศน์และคุณธรรม ของสำนักงาน ก.พ.

นายชาญเชาวน์ ไชยานุกิจ
อาจารย์ที่ปรึกษา

นายวีระชัย นาควิบูลย์วงศ์
อาจารย์ที่ปรึกษา

นางสาวสุชาดา ไทยบรรเทา
อาจารย์ที่ปรึกษา

บทสรุปสำหรับผู้บริหาร

รายงานการศึกษาส่วนบุคคล เรื่อง การเพิ่มประสิทธิภาพระบบการจัดสรรงบประมาณโครงการด้านสวัสดิการสังคม (Social Welfare) กรณีศึกษา เงินอุดหนุนการสงเคราะห์เบี้ยยังชีพผู้สูงอายุ จัดทำโดย นายวิศณุเวช เศวตนันท์ ผู้อำนวยการกองจัดหางบประมาณด้านความมั่นคง 1 สำนักงบประมาณ ซึ่งเข้ารับการอบรมหลักสูตรนักบริหารระดับสูง : ผู้นำที่มีวิสัยทัศน์และคุณธรรม รุ่นที่ 97 วิทยาลัยนักบริหาร สถาบันพัฒนาข้าราชการพลเรือน สำนักงานคณะกรรมการข้าราชการพลเรือน ประจำปี 2566 โดยรายงานการศึกษามีวัตถุประสงค์เพื่อวิเคราะห์ประสิทธิภาพการใช้จ่ายงบประมาณโดยมุ่งเน้นผลสัมฤทธิ์ สำหรับ “เงินอุดหนุนการสงเคราะห์เบี้ยยังชีพผู้สูงอายุ” ที่ภาระงบประมาณมีแนวโน้มเพิ่มขึ้น ทั้งด้านปริมาณ (จำนวนผู้สูงอายุ) และอัตราค่าใช้จ่าย (Unit Cost) แต่ยังคงขาดทิศทางในการบรรลุผลสัมฤทธิ์ตามที่ต้องการ ทั้งนี้จากการที่ประเทศไทยได้เข้าสู่สภาพสังคมผู้สูงอายุ (Ageing Society) ซึ่งในสังคมปัจจุบันผู้สูงอายุมีจำนวนเพิ่มมากขึ้น และมีจำนวนสะสมเพิ่มมากขึ้นอย่างต่อเนื่องจากแนวทางการจ่ายเบี้ยยังชีพให้แก่ผู้สูงอายุเป็นรายบุคคล ซึ่งหากจำนวนผู้สูงอายุเพิ่มสูงขึ้นจะทำให้งบประมาณของเงินอุดหนุนการสงเคราะห์เบี้ยยังชีพผู้สูงอายุเพิ่มขึ้นตามไปด้วย อีกทั้ง อัตราค่าใช้จ่ายที่มีแนวโน้มเพิ่มสูงขึ้นจากการนำเสนอโยบายของพรรคการเมืองต่าง ๆ ที่มุ่งเน้นเรื่องของสวัสดิการสังคมโดยเฉพาะการปรับเพิ่มเบี้ยยังชีพของผู้สูงอายุให้สูงขึ้นเพื่อที่จะเพียงพอต่อภาระค่าใช้จ่ายต่อการดำรงชีวิต ในขณะที่ภาพรวมงบประมาณของประเทศไทยมีข้อจำกัดด้านงบประมาณ อีกทั้งการจัดสรรงบประมาณสำหรับเงินอุดหนุนเบี้ยยังชีพผู้สูงอายุยังมีปัญหาในการบริหารจัดการในหลายด้านทั้งในเรื่องของความถูกต้องของฐานข้อมูลผู้มีสิทธิรับเบี้ยผู้สูงอายุที่ยังมีความซ้ำซ้อนกับฐานข้อมูลของผู้ที่ไม่เข้าคุณสมบัติในการรับเบี้ยฯ และประเด็นที่สำคัญคือ ผู้สูงอายุตามกลุ่มเป้าหมายในภาพรวมยังไม่สามารถดำรงชีวิตได้อย่างมีคุณภาพ ตามผลสัมฤทธิ์ที่ควรจะเป็น

จากปัญหาดังกล่าวข้างต้นจึงควรมีการเพิ่มประสิทธิภาพระบบการจัดสรรงบประมาณโครงการด้านสวัสดิการสังคม (Social Welfare) เพื่อให้การจัดสรรงบประมาณเกิดประสิทธิภาพและผลสัมฤทธิ์สูงสุด จึงมีข้อเสนอเชิงนโยบายเพื่อมุ่งเน้นการเพิ่มประสิทธิภาพการจัดสรรงบประมาณด้านสวัสดิการสังคมที่ดี โดยมีองค์ประกอบในการดำเนินการเพื่อส่งเสริมการเพิ่มประสิทธิภาพการจัดสรรงบประมาณด้านสวัสดิการสังคมที่ดี แบ่งเป็น 4 ประเด็น คือ 1) โครงการสำคัญตามนโยบายเร่งด่วนระดับชาติ เป็นแบบจำลองแนวความคิดเพื่อการแก้ปัญหาและเพิ่มประสิทธิภาพการจัดสรรงบประมาณของเบี้ยยังชีพผู้สูงอายุจากระดับรายการเป็นโครงการที่มีความสำคัญ หรือเป็นวาระแห่งชาติโดยมีคณะกรรมการระดับชาติที่มีนายกรัฐมนตรีเป็นผู้กำกับและติดตามการดำเนินการ 2) Concept Model การบูรณาการสู่ผลสัมฤทธิ์ โดยหน่วยงานของรัฐต้องมีการดำเนินการในลักษณะบูรณาการแบบ Policy Top - Down หรือร่วมกันกำหนดมาตรการคู่ขนานต่าง ๆ เพื่อก่อให้เกิดผลสัมฤทธิ์ในด้านสวัสดิการสังคม ทั้งด้านรายได้ที่เพียงพอต่อการใช้จ่ายเพื่อการดำรงชีวิตประจำวัน การเข้าถึงบริการสาธารณสุขและส่งเสริมการมีสภาพสังคมที่เหมาะสม 3) กระบวนการในการขับเคลื่อนโครงการ เพื่อให้แบบจำลองแนวความคิดดังกล่าว สามารถเกิดขึ้นได้และมีความเหมาะสมในภาระงบประมาณที่จะเกิดขึ้นในภาพรวม และ 4) ปรับปรุงหรือแก้ไขเพิ่มเติมกฎหมายที่เกี่ยวข้อง เพื่อให้บรรลุผลสัมฤทธิ์ต่อคุณภาพการใช้ชีวิตของผู้สูงอายุและเป็นการรักษาวินัยการเงินการคลังของรัฐ ทั้งนี้ เพื่อมุ่งสู่เป้าหมายในภาพรวมที่สำคัญ คือ การใช้จ่ายงบประมาณที่มีอยู่อย่างจำกัดให้เกิดประสิทธิภาพ และเกิดผลสัมฤทธิ์สูงสุดแก่ประชาชน

กิตติกรรมประกาศ

รายงานการศึกษาส่วนบุคคล (Individual Study) เรื่อง การเพิ่มประสิทธิภาพระบบการจัดสรรงบประมาณโครงการด้านสวัสดิการสังคม (Social Welfare) กรณีศึกษา เงินอุดหนุนการสงเคราะห์เบี้ยยังชีพผู้สูงอายุ สำเร็จลุล่วงได้ด้วยความกรุณาจากท่านอาจารย์ชาญเชาวน์ ไชยานุกิจ อาจารย์ที่ปรึกษา ที่ได้ให้ข้อเสนอแนะ แนวคิด ตลอดจนแก้ไขรายงานแล้วเสร็จสมบูรณ์ รวมทั้ง ท่านอาจารย์วีระชัย นาควิบูลย์วงศ์ และท่านอาจารย์สุชาติ ไทยบรรเทา ที่กรุณาให้คำแนะนำที่เป็นประโยชน์ระหว่างการนำเสนอความก้าวหน้า ซึ่งผู้ศึกษาได้นำมาปรับปรุงตามคำแนะนำ ขอกราบขอบพระคุณอาจารย์ทุกท่านเป็นอย่างสูง ขอขอบคุณท่านวิทยากรในหลักสูตรทุกท่าน ตลอดจนเจ้าหน้าที่ของวิทยาลัยนักษิณบริหาร สถาบันพัฒนาข้าราชการพลเรือน สำนักงานคณะกรรมการข้าราชการพลเรือน ที่ได้ทุ่มเททั้งความรู้ ความสนใจ และเวลา ซึ่งทำให้การอบรมหลักสูตรนักษิณบริหารระดับสูง : ผู้นำที่มีวิสัยทัศน์และคุณธรรม (นบส. 1) รุ่นที่ 97 ประจำปีงบประมาณ พ.ศ. 2565 สำเร็จลุล่วงไปด้วยดีแม้จะอยู่ภายใต้สถานการณ์ COVID – 19 และต้องเข้ารับการอบรมผ่านสื่อออนไลน์เกือบทั้งหลักสูตรก็ตาม

กราบขอบพระคุณท่านผู้อำนวยการสำนักงบประมาณ (นายเฉลิมพล เพ็ญสูตร) และท่านรองผู้อำนวยการสำนักงบประมาณ (นายยุทธนา สาโยชนกร) ที่ได้ให้การสนับสนุนให้ผู้เข้ารับการศึกษารับการอบรมในครั้งนี้ และขอขอบคุณน้อง ๆ และเจ้าหน้าที่สำนักงบประมาณทุกท่านที่สนับสนุนข้อมูลที่เป็นประโยชน์ต่อการศึกษา ผู้ศึกษาคาดหวังว่าจะนำผลการศึกษาในครั้งนี้ไปพัฒนาทั้งในระดับบุคคล และในระดับองค์กรเพื่อเพิ่มศักยภาพการปฏิบัติงานของสำนักงบประมาณได้อย่างมีประสิทธิภาพ ต่อไป

วิศณุเวช เศวตนิรันทน

31 พฤษภาคม 2566

สารบัญ

บทสรุปสำหรับผู้บริหาร	ง
กิตติกรรมประกาศ	จ
สารบัญ	ฉ
สารบัญตาราง	ช
สารบัญภาพ	ซ
สารบัญแผนภูมิ	ฅ
1. วิสัยทัศน์ของตำแหน่งเป้าหมาย	1
1.1 การวิเคราะห์บริบทและทิศทางเชิงยุทธศาสตร์ของส่วนราชการ	1
1.2 ตำแหน่งที่เป็นเป้าหมาย	6
1.3 กำหนดวิสัยทัศน์ของตำแหน่งเป้าหมาย	8
2. ข้อเสนอเพื่อขับเคลื่อนนโยบายสู่การปฏิบัติ	10
2.1 การกำหนดประเด็นการศึกษา	10
2.2 การกำหนดข้อเสนอเชิงนโยบาย	23
2.3 ภาวะผู้นำเพื่อการขับเคลื่อนข้อเสนอ	30
3. แผนพัฒนาตนเอง	31
3.1 การวิเคราะห์ตนเอง	31
3.2 การวางแผนพัฒนาตนเอง	32
3.3 ผลการพัฒนาตนเอง	33
บรรณานุกรม	34
ภาคผนวก	36
ประวัติผู้เขียนรายงานการศึกษาส่วนบุคคล	50

สารบัญตาราง

ตารางที่

1. แสดงกรอบวงเงินงบประมาณรายจ่าย การประมาณการรายได้ และวงเงินเพื่อชดเชยการขาดดุลงบประมาณ ในช่วงปีงบประมาณ พ.ศ. 2560 – พ.ศ. 2566	13
2. แสดงกรอบวงเงินงบประมาณรายจ่ายต่อผลิตภัณฑ์มวลรวมในประเทศ สำหรับช่วงปีงบประมาณ พ.ศ. 2560 – พ.ศ. 2566	13
3. แสดงวงเงินงบประมาณรายจ่ายด้านสวัสดิการสังคมของไทย ในปีงบประมาณ พ.ศ. 2565 – พ.ศ. 2566	14
4. แสดงอัตราการพิจารณาจัดสรรงบประมาณของเงินอุดหนุน การสงเคราะห์เบี้ยยังชีพผู้สูงอายุในปีงบประมาณ พ.ศ. 2562 - พ.ศ. 2566	18
5. แสดงวงเงินการจัดสรรงบประมาณของเงินอุดหนุน การสงเคราะห์เบี้ยยังชีพผู้สูงอายุ ในภาพรวมทั้งประเทศ สำหรับช่วงปีงบประมาณ พ.ศ. 2562 – พ.ศ. 2566	19
6. แสดงข้อมูลการคาดประมาณของผู้สูงอายุ ในปี พ.ศ. 2567 – พ.ศ. 2583	21
7. แสดงอัตราการเพิ่มขึ้นของจำนวนผู้สูงอายุและอัตราการการเกิดที่ลงของไทย สำหรับช่วงปี พ.ศ. 2560 – พ.ศ. 2565	22
8. แสดงการวิเคราะห์ SWOT Analysis	23

สารบัญภาพ

ภาพที่

1. แสดงวงจรงบประมาณ	2
2. แสดงระดับของความสอดคล้องของยุทธศาสตร์การจัดสรรงบประมาณ	4
3. แสดงความเชื่อมโยงการจัดสรรงบประมาณรายการเงินอุดหนุน การสงเคราะห์เบี้ยยังชีพผู้สูงอายุ	17
4. แสดงการเปรียบเทียบแนวทางจัดสรรเบี้ยผู้สูงอายุแบบเดิมและข้อเสนอใหม่	25
5. แสดง Concept Model การบูรณาการสู่ผลสัมฤทธิ์	27

สารบัญแผนภูมิ

แผนภูมิที่

1. แสดงการเปรียบเทียบวงเงินงบประมาณรายจ่ายต่อประมาณการรายได้ และการชดเชยการขาดดุลงบประมาณของไทยในช่วงปีงบประมาณ พ.ศ. 2560 – พ.ศ. 2566	12
2. แสดงสัดส่วนเงินงบประมาณรายจ่ายประจำด้านสวัสดิการสังคม ต่องบประมาณโดยรวมของประเทศ ในช่วงปีงบประมาณ พ.ศ. 2565 – พ.ศ. 2566	14
3. แสดงการเพิ่มขึ้นของเงินอุดหนุนการสงเคราะห์เบี้ยยังชีพผู้สูงอายุ ในช่วงปีงบประมาณ พ.ศ. 2562 – พ.ศ. 2566	19
4. แสดงอัตราการเพิ่มขึ้นของอายุคาดเฉลี่ยของประชากรไทย ในช่วงปี พ.ศ. 2507 - พ.ศ. 2573	20
5. แสดงอัตราการเพิ่มขึ้นของจำนวนผู้สูงอายุ ในช่วงปี พ.ศ. 2567 - พ.ศ. 2583	20
6. แสดงเปรียบเทียบอัตราการเพิ่มขึ้นของผู้สูงอายุและอัตราการเกิด ในช่วงปี พ.ศ. 2560 - พ.ศ. 2566	21

1. วิสัยทัศน์ของตำแหน่งเป้าหมาย

(ข้อมูลส่วนบุคคลไม่เผยแพร่)

2. ข้อเสนอเพื่อขับเคลื่อนนโยบายสู่การปฏิบัติ

2.1 การกำหนดประเด็นการศึกษา

“การเพิ่มประสิทธิภาพระบบการจัดสรรงบประมาณ โครงการด้านสวัสดิการสังคม (Social Welfare) กรณีศึกษา เงินอุดหนุนการสงเคราะห์เบี้ยยังชีพผู้สูงอายุ”

เนื่องจากในปัจจุบันประเทศไทยกำลังเข้าสู่สังคมสูงวัยอย่างสมบูรณ์ ทุกภาคส่วนจึงเริ่มต้นตัว และให้ความสนใจ รวมถึงมีการศึกษาเกี่ยวกับประเด็นดังกล่าวมากขึ้น สำหรับการศึกษาในครั้งนี้จะเน้นประเด็น “การเพิ่มประสิทธิภาพการใช้งบประมาณ” และ “ผลสัมฤทธิ์จากการใช้จ่ายงบประมาณ” ที่เป็นการพิจารณาปัญหาแบบมหภาค (Macro) และเน้นเสนอการแก้ไขปัญหาแบบนโยบายแบบบนลงล่าง (Policy Top – down) เนื่องจากการแก้ไขปัญหาแบบล่างขึ้นบน (Bottom – Up) ซึ่งได้มีการดำเนินการในรูปแบบของแผนงานบูรณาการหรือการจัดทำแผนพัฒนาโดยทั่ว ๆ ไป เป็นเพียงการรวบรวมการดำเนินงานตามภารกิจของส่วนราชการต่าง ๆ ที่มีเป้าหมายร่วมกัน รวมถึงเป้าหมายที่กำหนดโดยหน่วยงานเจ้าภาพและหน่วยงานที่เกี่ยวข้อง โดยยังไม่ได้มีการกำหนดเป้าหมายที่เหมาะสม จึงทำให้การพัฒนาไม่สามารถขับเคลื่อนให้บรรลุเป้าหมายหรือผลสัมฤทธิ์ที่กำหนดไว้ ดังนั้น เพื่อให้การพัฒนาเกิดผลสัมฤทธิ์จึงต้องขับเคลื่อนการแก้ไขปัญหาแบบ Policy Top – down โดยมีคณะกรรมการระดับชาติ เป็นผู้กำกับ ขับเคลื่อนและปรับปรุงแนวทางการดำเนินการพัฒนาเพื่อให้ผู้สูงอายุสามารถดำรงชีวิตได้อย่างมีคุณภาพตามที่รัฐธรรมนูญกำหนดไว้

2.1.1 สภาพปัญหา ความท้าทายและผลกระทบ (Pain Point)

2.1.1.1 ประเทศไทยได้เข้าสู่สภาพสังคมผู้สูงอายุ (Ageing Society) ในสังคมปัจจุบัน ผู้สูงอายุมีจำนวนเพิ่มมากขึ้นและมีจำนวนสะสมเพิ่มมากขึ้นอย่างต่อเนื่อง จากการลดภาวะของการตายที่ในปัจจุบันได้มีก้าวหน้าทางการแพทย์และเทคโนโลยีต่าง ๆ ที่มีส่วนช่วยให้อัตราการเสียชีวิตของผู้สูงอายุนั้นลดลง ทำให้อายุของคนไทยมีอายุยืนยาวมากขึ้น อีกทั้ง ยังมีแนวโน้มของการลดลงในภาวะเจริญพันธุ์หรือมีอัตราการเกิดที่น้อยลงอย่างต่อเนื่องในปัจจุบันอีกด้วยทำให้วัยแรงงานที่มีจำนวนจำกัดและลดน้อยลงต้องเป็นผู้ที่ต้องแบกรับภาระภาษีมากกว่ากลุ่มคนวัยอื่นและอาจจะส่งผลกระทบต่อการจัดเก็บภาษีได้ในอนาคต

2.1.1.2 ภาระงบประมาณ “เงินอุดหนุนการสงเคราะห์เบี้ยยังชีพผู้สูงอายุ” มีแนวโน้มเพิ่มขึ้นทั้งด้านปริมาณ (จำนวนผู้สูงอายุ) และอัตราค่าใช้จ่าย (Unit Cost) จากแนวทางการจ่ายเบี้ยยังชีพให้แก่ผู้สูงอายุเป็นรายบุคคล ซึ่งหากจำนวนผู้สูงอายุเพิ่มสูงขึ้นจะทำให้งบประมาณของเงินอุดหนุนการสงเคราะห์เบี้ยยังชีพผู้สูงอายุเพิ่มขึ้นตามไปด้วย อีกทั้งอัตราค่าใช้จ่ายที่มีแนวโน้มเพิ่มสูงขึ้นจากการนำเสนอ นโยบายของพรรคการเมืองต่าง ๆ ที่มุ่งเน้นเรื่องสวัสดิการสังคมโดยเฉพาะการปรับเพิ่มเบี้ยยังชีพของผู้สูงอายุให้สูงขึ้นเพื่อให้เพียงพอต่อภาระค่าใช้จ่ายต่อการดำรงชีวิต

2.1.1.3 เงินอุดหนุนเบี้ยยังชีพผู้สูงอายุยังมีปัญหาในการบริหารจัดการในหลายด้าน ทั้งในเรื่องของความถูกต้องของฐานข้อมูลผู้มีสิทธิรับเบี้ยผู้สูงอายุที่ยังมีความซ้ำซ้อนกับฐานข้อมูลของผู้ที่ไม่เข้าคุณสมบัติในการรับเบี้ยฯ รวมถึงการแสดงรายชื่อและจำนวนของผู้มีสิทธิรวมถึงการยืนยันตัวตนของผู้มีสิทธิที่ยังขาด

ความถูกต้องและขาดความสมบูรณ์ในการยื่นเสนอของงบประมาณของหน่วยรับงบประมาณ อีกทั้ง ยังขาดการประชาสัมพันธ์หรือการเข้าถึงข้อมูลจากองค์กรปกครองส่วนท้องถิ่นในแต่ละท้องที่ สำหรับให้ผู้ที่จะมีสิทธิรับเบี้ยฯ ได้เข้ามาลงทะเบียนล่วงหน้าเพื่อที่จะได้รับเบี้ยได้ทันทีในปีงบประมาณที่มีอายุครบ 60 ปีบริบูรณ์ซึ่งหากล่วงเลยช่วงเวลาลงทะเบียนจะทำให้ผู้มีสิทธิไม่ได้รับเบี้ยจนกว่าจะเริ่มปีงบประมาณใหม่ ทั้งนี้หากพิจารณาถึงจำนวนเบี้ยที่จ่ายให้กับผู้สูงอายุในช่วง 600 – 1,000 บาทต่อเดือน ยังถือว่าเป็นจำนวนเงินที่ค่อนข้างน้อยเมื่อเปรียบเทียบกับค่าครองชีพที่เพิ่มสูงขึ้นในปัจจุบัน ที่อาจทำให้ยังไม่เพียงพอต่อการดำรงชีวิต

2.1.1.4 แนวโน้มภาระงบประมาณตามนโยบายด้านสวัสดิการทางสังคมเพิ่มมากขึ้น จากจำนวนผู้สูงอายุที่เพิ่มสูงขึ้นอย่างต่อเนื่อง เป็นผลให้งบประมาณด้านสวัสดิการสังคมเพิ่มสูงขึ้นทั้งงบประมาณเงินอุดหนุนการสงเคราะห์เบี้ยยังชีพผู้สูงอายุและงบประมาณในการรักษาพยาบาลตามหลักประกันสุขภาพแห่งชาติ ตลอดจนแนวทางการดำเนินนโยบายของรัฐบาลที่มุ่งเน้นด้านสวัสดิการสังคมเพิ่มมากขึ้นอันเป็นผลให้งบประมาณด้านสวัสดิการสังคมเพิ่มมากขึ้นอย่างเลี่ยงไม่ได้

2.1.2 ความคาดหวังหรือผลที่ได้รับ

เพื่อเป็นการเพิ่มประสิทธิภาพการจัดสรรงบประมาณด้านสวัสดิการสังคมที่ดีในกรณีของเงินอุดหนุนการสงเคราะห์เบี้ยยังชีพผู้สูงอายุ จึงได้กำหนดความคาดหวังหรือผลที่ได้รับไว้ 4 ประเด็น ดังนี้

2.1.2.1 การจัดสรรงบประมาณมีประสิทธิภาพ ครบถ้วน ครอบคลุม และตรงตามกลุ่มเป้าหมายของผู้สูงอายุที่มีรายได้น้อยเพื่อช่วยเหลือค่าครองชีพได้ในระดับหนึ่ง แต่ทั้งนี้จะต้องมุ่งส่งเสริมการบูรณาการในหลายหน่วยงานเพื่อดำเนินโครงการอื่น ๆ และมาตรการคู่ขนานไปพร้อม ๆ กันเพื่อเป็นการยกระดับคุณภาพชีวิตโดยรวมของผู้สูงอายุให้สูงขึ้นและสามารถดำรงชีวิตได้อย่างมีความสุข

2.1.2.2 มีเครื่องมือเพื่อใช้ในการวางแผนหรือกำหนดนโยบายของรัฐบาล โดยหากการจัดสรรงบประมาณที่มีประสิทธิภาพจะสามารถวิเคราะห์เพื่อวางแผนการบริหารจัดการงบประมาณได้เป็นอย่างดีและมีความแม่นยำต่อการประมาณการภาระงบประมาณที่จะเกิดขึ้นในอนาคตได้จากการบูรณาการฐานข้อมูลของผู้สูงอายุในหลายมิติร่วมกัน ซึ่งจะเป็นทิศทางในการกำหนดนโยบายของรัฐบาลต่อการบริหารงบประมาณสวัสดิการสังคมรวมถึงงบประมาณของเงินอุดหนุนการสงเคราะห์เบี้ยยังชีพผู้สูงอายุได้อย่างมีประสิทธิภาพต่อไป

2.1.2.3 ลดความเหลื่อมล้ำ สร้างความเท่าเทียมในสังคม เพื่อพัฒนาคุณภาพชีวิตของผู้สูงอายุได้อย่างยั่งยืนโดยจะต้องเร่งดำเนินการช่วยเหลือผู้สูงอายุที่มีรายได้น้อยเป็นสำคัญประการแรกผ่านการจัดสรรเบี้ยผู้สูงอายุและการดำเนินมาตรการคู่ขนานไปด้วยกัน แล้วจึงพิจารณาช่วยเหลือกับผู้สูงอายุกลุ่มอื่น ๆ ตามลำดับโดยต้องพิจารณาสถานะทางการเงินการคลังของของประเทศเป็นสำคัญ

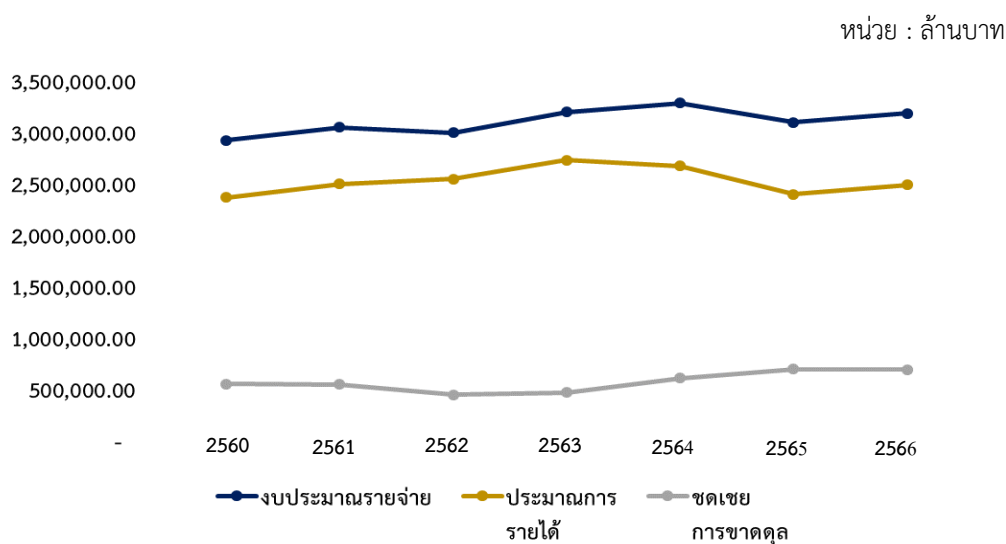
2.1.2.4 มีแนวทางในการเพิ่มประสิทธิภาพการจัดสรรงบประมาณสำหรับโครงการรัฐสวัสดิการและมาตรการอื่น ๆ เพื่อให้ผู้สูงอายุสามารถดำรงชีวิตอยู่ได้อย่างมีคุณภาพในทุกมิติต่อไป

2.1.3 ภาพรวมงบประมาณและข้อจำกัดด้านงบประมาณ

งบประมาณรายจ่ายของประเทศไทยในช่วงของ 7 ปี ที่ผ่านมา (ปีงบประมาณ พ.ศ. 2560 - พ.ศ. 2566) มีวงเงินงบประมาณรายจ่ายอยู่ในช่วง 2 – 3 ล้านล้านบาท โดยในปีงบประมาณ พ.ศ. 2566 รัฐบาล

ได้กำหนดวงเงินงบประมาณรายจ่ายไว้ที่ 3.185 ล้านล้านบาท เพิ่มขึ้นจากปีงบประมาณ พ.ศ. 2565 จำนวน 8.5 หมื่นล้านบาท หรือเพิ่มขึ้นคิดเป็นร้อยละ 2.7 ต่อปี และได้มีการประมาณการการจัดเก็บรายได้ไว้ จำนวน 2.49 ล้านล้านบาท จึงจำเป็นต้องกู้เงินสำหรับชดเชยการขาดดุลงบประมาณ เป็นจำนวน 6.95 แสนล้านบาท เพื่อให้เพียงพอต่อการใช้จ่ายงบประมาณของประเทศ ทั้งนี้ หากพิจารณาในภาพรวมที่ผ่านมาในช่วงระยะ 7 ปี นั้น พบว่า งบประมาณรายจ่ายในช่วงที่ผ่านมามีวงเงินเพิ่มสูงขึ้นโดยเฉลี่ยอยู่ที่ร้อยละ 2.1 ต่อปี ซึ่งเป็นการดำเนินนโยบายงบประมาณแบบขาดดุล (Deficit Budget) มาโดยตลอด เนื่องจากการจัดเก็บรายได้ในแต่ละปีงบประมาณไม่เพียงพอต่องบประมาณรายจ่ายที่รัฐบาลได้กำหนดไว้มาอย่างต่อเนื่อง โดยสอดคล้องกับการจัดเก็บรายได้ของรัฐบาลที่เพิ่มสูงขึ้นโดยเฉลี่ยเพียงร้อยละ 0.8 ต่อปี ส่งผลให้รัฐบาลมีความจำเป็นต้องกู้เงินจากสถาบันการเงินต่าง ๆ ตามที่กำหนดในกฎหมายว่าด้วยวินัยการเงินการคลังของรัฐ โดยรัฐบาลสามารถกำหนดวงเงินกู้เงินเพื่อชดเชยการขาดดุลงบประมาณได้ในสัดส่วนไม่เกินร้อยละ 20 และต้องไม่เกินร้อยละ 80 ของงบประมาณชำระคืนต้นเงินกู้ เพื่อนำมาชดเชยการขาดดุลงบประมาณโดยตลอดซึ่งมีอัตราเฉลี่ยเพิ่มสูงขึ้นถึงร้อยละ 4.2 ต่อปี ซึ่งหากรัฐบาลไม่สามารถจัดเก็บรายได้ให้สอดคล้องต่อความจำเป็นที่จะต้องใช้จ่าย ก็จะต้องกู้เงินเพื่อชดเชยการขาดดุลอยู่ที่ประมาณร้อยละ 20 อยู่เสมอ อันส่งผลต่อภาระทางการคลังในระยะยาวในการชำระหนี้เงินกู้และถือเป็นการเสียโอกาสที่จะนำวงเงินงบประมาณมาพัฒนาประเทศในด้านต่าง ๆ ทั้งทั้งงบประมาณในด้านสวัสดิการสังคมกลับเพิ่มสูงขึ้น จากการดำเนินนโยบายเชิงประชานิยมของพรรคการเมืองต่าง ๆ ที่ขาดการคำนึงถึงความสามารถในการจัดเก็บรายได้และภาระทางการคลังที่อาจเกิดความเสี่ยงต่อเสถียรภาพของรัฐได้ในระยะยาว ทั้งนี้ สามารถเปรียบเทียบกรอบวงเงินงบประมาณรายจ่ายประจำปีและการจัดเก็บรายได้ของแต่ละปีงบประมาณได้ดังแผนภูมิ ต่อไปนี้

แผนภูมิที่ 1 : แสดงการเปรียบเทียบวงเงินงบประมาณรายจ่ายต่อประมาณการรายได้และการชดเชยการขาดดุลงบประมาณของไทยในช่วงปีงบประมาณ พ.ศ. 2560 – พ.ศ. 2566



และมีรายละเอียดเชิงตัวเลขดังตาราง ต่อไปนี้

ตารางที่ 1 : แสดงกรอบวงเงินงบประมาณรายจ่าย การประมาณการรายได้และวงเงินเพื่อชดเชยการขาดดุล งบประมาณ ในช่วงปีงบประมาณ พ.ศ. 2560 – พ.ศ. 2566

หน่วย : ล้านบาท

ปีงบประมาณ	งบประมาณรายจ่าย	เพิ่ม/ลดจากปีฐาน	ร้อยละ	ประมาณการรายได้	เพิ่ม/ลดจากปีฐาน	ร้อยละ	ชดเชยการขาดดุล	เพิ่ม/ลดจากปีฐาน	ร้อยละ	
2560	2,923,000.00	147,000.00	5.3	2,370,078.30	-15,921.70	-0.7	552,921.70	-	-	
2561	3,050,000.00	127,000.00	4.3	2,499,641.90	129,563.60	5.5	550,358.10	-2,563.60	-0.5	
2562	3,000,000.00	-50,000.00	-1.6	2,550,000.00	50,358.10	2.0	450,000.00	-100,358.10	-18.2	
2563	3,200,000.00	200,000.00	6.7	2,731,000.00	181,000.00	7.1	469,000.00	19,000.00	4.2	
2564	3,285,962.50	85,962.50	2.7	2,677,000.00	-54,000.00	-2.0	608,962.50	139,962.50	29.8	
2565	3,100,000.00	-185,962.50	-5.7	2,400,000.00	-277,000.00	-10.3	700,000.00	91,037.50	14.9	
2566	3,185,000.00	85,000.00	2.7	2,490,000.00	90,000.00	3.8	695,000.00	-5,000.00	-0.7	
			เพิ่มขึ้นเฉลี่ย 2.1				เพิ่มขึ้นเฉลี่ย 0.8		เพิ่มขึ้นเฉลี่ย 4.2	

การใช้จ่ายของภาครัฐบาลหรืองบประมาณรายจ่ายประจำปีงบประมาณจัดเป็นหนึ่ง ในองค์ประกอบของผลิตภัณฑ์มวลรวมของประเทศ (Gross Domestic Product: GDP) โดยเป็นการนำเงินงบประมาณเข้าสู่ระบบเศรษฐกิจเพื่อพัฒนาและขับเคลื่อนโครงสร้างพื้นฐานซึ่งเป็นปัจจัยการผลิตโดยรวมของประเทศในด้านต่าง ๆ โดยนับแต่ปีงบประมาณ พ.ศ. 2560 - พ.ศ. 2566 งบประมาณรายจ่ายของรัฐบาลมีส่วนเฉลี่ยอยู่ที่ร้อยละ 18.73 ต่อปี ของผลิตภัณฑ์มวลรวมของประเทศ โดยมีอัตราเพิ่มสูงขึ้นเฉลี่ยที่ร้อยละ 2.1 ต่อปี และผลิตภัณฑ์มวลรวมของประเทศมีอัตราเพิ่มสูงขึ้นเฉลี่ยที่ร้อยละ 4.3 ต่อปี ดังรายละเอียดในตารางต่อไปนี้

ตารางที่ 2 : แสดงกรอบวงเงินงบประมาณรายจ่ายต่อผลิตภัณฑ์มวลรวมในประเทศ สำหรับช่วงปีงบประมาณ พ.ศ. 2560 – พ.ศ. 2566

หน่วย : ล้านบาท

ปีงบประมาณ	งบประมาณรายจ่าย	ประมาณการรายได้	ชดเชยการขาดดุล	GDP	เพิ่ม/ลด จากปีฐาน	ร้อยละ	สัดส่วน งบปม. รายจ่ายต่อ GDP
2560	2,923,000.00	2,370,078.30	552,921.70	15,224,000.00	1,204,000.00	8.6	19.2
2561	3,050,000.00	2,499,641.90	550,358.10	16,398,000.00	1,174,000.00	7.7	18.6
2562	3,000,000.00	2,550,000.00	450,000.00	16,854,000.00	456,000.00	2.8	17.8
2563	3,200,000.00	2,731,000.00	469,000.00	15,610,000.00	-1,244,000.00	-7.4	20.5
2564	3,285,962.50	2,677,000.00	608,962.50	16,171,000.00	561,000.00	3.6	20.3
2565	3,100,000.00	2,400,000.00	700,000.00	17,634,000.00	1,463,000.00	9.0	17.6
2566	3,185,000.00	2,490,000.00	695,000.00	18,637,000.00	1,003,000.00	5.7	17.1
					เพิ่มขึ้นเฉลี่ย	4.3	เฉลี่ย 18.73

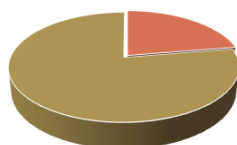
จากข้อมูลดังกล่าวข้างต้น พบว่าผลิตภัณฑ์มวลรวมของประเทศ เพิ่มขึ้นเฉลี่ยร้อยละ 4.3 ต่อปี ซึ่งจะทำให้รัฐบาลสามารถจัดเก็บรายได้เพิ่มขึ้น แต่การประมาณการการจัดเก็บรายได้มีอัตราเพิ่มสูงขึ้นเพียง

ร้อยละ 0.8 ต่อปี โดยงบประมาณรายจ่ายของรัฐบาลมีอัตราเพิ่มสูงขึ้นเฉลี่ยที่ร้อยละ 2.1 ต่อปี ทั้งนี้ งบประมาณรายจ่ายประจำปีก็ควรเพิ่มขึ้นในอัตราส่วนที่สอดคล้องไปในทิศทางเดียวกันโดยที่อาจมีหลายปัจจัยที่ส่งผลกระทบต่อความสามารถในการจ่ายภาษีของภาคเอกชนและประชาชนจากปัญหาทางเศรษฐกิจที่เกิดขึ้นได้อยู่เสมอ ตลอดจนมาตรการเพื่อกระตุ้นเศรษฐกิจจากการลดดอกเบี้ยเงินกู้เพื่อสร้างแรงจูงใจต่อภาคการลงทุนหรือการผลิตที่ทำให้ผลิตภัณฑ์มวลรวมของประเทศเพิ่มสูงขึ้นอย่างต่อเนื่อง แต่ภาครัฐก็ยังคงมีมาตรการลดภาษีเพื่อเยียวยาและกระตุ้นเศรษฐกิจเช่นเดียวกัน

2.1.4 งบประมาณด้านสวัสดิการทางสังคม พ.ศ. 2565 – พ.ศ. 2566

ในส่วนงบประมาณรายจ่ายประจำด้านสวัสดิการสังคม จำนวน 694,569.58 ล้านบาท และจำนวน 712,533.18 ล้านบาท ตามลำดับ โดยปีงบประมาณ พ.ศ. 2566 เพิ่มขึ้น จากปีงบประมาณ พ.ศ. 2565 จำนวน 17,963.61 ล้านบาท หรือเพิ่มขึ้นคิดเป็นร้อยละ 2.59 โดยงบประมาณด้านสวัสดิการสังคม มีสัดส่วนเฉลี่ยอยู่ที่ร้อยละ 22.4 ต่องบประมาณโดยรวมของประเทศ ซึ่งถือว่าเป็นสัดส่วนที่ค่อนข้างสูง ต่องบประมาณรายจ่ายโดยรวมของประเทศ และสามารถแสดงสัดส่วนเปรียบเทียบได้ดังแผนภูมิ ดังนี้

แผนภูมิที่ 2 : แสดงสัดส่วนเงินงบประมาณรายจ่ายประจำด้านสวัสดิการสังคมต่องบประมาณโดยรวมของประเทศ ในช่วงปีงบประมาณ พ.ศ. 2565 – พ.ศ. 2566



■ ด้านสวัสดิการสังคม ■ งบประมาณโดยรวมของประเทศ

โดยมีรายละเอียดเชิงตัวเลขดังตาราง ต่อไปนี้

ตารางที่ 3 : แสดงวงเงินงบประมาณรายจ่ายด้านสวัสดิการสังคมของไทย ในปีงบประมาณ พ.ศ. 2565 – พ.ศ. 2566

ช่วงอายุ	โครงการ	ปีงบประมาณ 2565	ปีงบประมาณ 2566	เพิ่ม/ลด	ร้อยละ
รวมทั้งสิ้น		694,569.58	712,533.17	17,963.61	2.59
วัยเด็ก		16,991.89	16,660.93	-330.96	-1.95
	เงินอุดหนุนเพื่อการเลี้ยงดูเด็กแรกเกิด	16,659.49	16,321.18	-338.31	-2.03
	อื่น ๆ	332.40	339.75	7.35	2.21
วัยเรียน		138,785.23	138,351.80	-433.42	-0.31
	เรียนฟรี 15 ปี	81,074.78	81,452.17	377.39	0.47
	ค่าอาหารกลางวันเด็ก	25,408.96	24,974.26	-434.70	-1.71
	ค่าอาหารเสริม (นม)	13,020.68	12,472.78	-547.90	-4.21
	อื่น ๆ	19,280.81	19,452.59	171.78	0.89
วัยแรงงาน		116,808.32	125,096.07	8,287.75	7.1
	กองทุนประกันสังคม	44,091.08	48,514.16	4,423.09	10.03
	กองทุนบำเหน็จบำนาญข้าราชการ (กบข.)	72,370.00	75,980.00	3,610.00	4.99
	อื่น ๆ	347.24	601.91	254.67	73.34
ผู้สูงอายุ		84,471.69	88,218.65	3,746.97	4.44
	เบี้ยผู้สูงอายุ	83,999.30	87,580.08	3,580.79	4.26
	อื่น ๆ	472.39	638.57	166.18	35.18
ผู้พิการ		19,885.39	20,622.97	737.58	3.71
	เบี้ยผู้พิการ	19,780.76	20,338.55	557.79	2.82
	อื่น ๆ	104.63	284.42	179.79	171.83
ทุกช่วงวัย		317,627.06	323,582.75	5,955.69	1.88
	กองทุนหลักประกันสุขภาพแห่งชาติ	198,891.79	204,140.00	5,248.21	2.64
	กองทุนประชารัฐสวัสดิการฯ	30,000.00	35,514.62	5,514.62	18.38
	ค่าใช้จ่ายในการรักษาพยาบาลข้าราชการ	87,632.77	82,788.88	-4,843.89	-5.53
	อื่น ๆ	1,102.50	1,139.25	36.75	3.33

หน่วย : ล้านบาท

2.1.5 คำนียามสวัสดิการสังคม

“รัฐสวัสดิการ (Welfare State)” หรือ สวัสดิการสังคม (Social Welfare)¹ โดยแรกเริ่มจากประเทศอังกฤษโดยเริ่มต้นจากแนวคิดและกฎหมายการสงเคราะห์คนยากจนมาสู่กฎหมายประกันสังคม จนเป็นหลักการที่บุคคลควรจะได้รับประโยชน์ทดแทนตามสิทธิที่ควรจะได้ของผู้ประกันตน หลังจากนั้นกฎหมายประกันสังคมก็ออกตามมาอีกหลายฉบับ ซึ่งพัฒนาการของรัฐสวัสดิการอย่างสมบูรณ์ของอังกฤษเริ่มหลังจากที่ ลอร์ดวิลเลียม เบเวอร์ริดจ์ (Lord William Beveridge) ได้ศึกษาสภาพปัญหาของสังคมอังกฤษที่เป็นสังคมอุตสาหกรรมแล้วทำรายงานเสนอต่อรัฐบาลใน ค.ศ. 1941 ภายใต้ปรัชญาที่ว่า คนอังกฤษควรมีเสรีภาพที่จะได้รับการตอบสนองความต้องการพื้นฐานในการดำรงชีวิต โดยไม่ต้องเดือดร้อนอีกต่อไป โดยการที่รัฐให้หลักประกันด้านสวัสดิการทางสังคมพื้นฐานแก่ประชาชนในลักษณะของระบบความมั่นคงทางสังคมซึ่งประกอบด้วย (1) การประกันสังคม (Social insurance) (2) การสงเคราะห์ประชาชน (Public assistance) และ (3) การสงเคราะห์ครอบครัว (Family allowance) และแนวคิดรัฐสวัสดิการได้ขยายตัวออกไปอีกหลายประเทศจนนำไปสู่การปฏิบัติอย่างสัมฤทธิ์ผล ในประเทศฝรั่งเศส ประเทศเยอรมนี ประเทศสวีเดน ประเทศเดนมาร์ก ประเทศญี่ปุ่น ประเทศสิงคโปร์ กลุ่มประเทศนอร์ดิก (Nordic Model) ได้แก่ ฟินแลนด์ ไอซ์แลนด์ เดนมาร์ก นอร์เวย์ และสวีเดน เป็นต้น ซึ่งเป็นต้นแบบของการเป็นรัฐสวัสดิการมาจนถึงปัจจุบัน

พระราชบัญญัติส่งเสริมการจัดสวัสดิการสังคม พ.ศ. 2546 กำหนดคำว่า “สวัสดิการสังคม” หมายความว่า ระบบการจัดบริการทางสังคมซึ่งเกี่ยวกับการป้องกัน การแก้ปัญหา การพัฒนา และการส่งเสริมความมั่นคงทางสังคม เพื่อตอบสนองความจำเป็นขั้นพื้นฐานของประชาชน ให้มีคุณภาพชีวิตที่ดีและพึงตนเองได้อย่างทั่วถึง เหมาะสม เป็นธรรม และให้เป็นไปตามมาตรฐาน ทั้งทางด้านการศึกษา สุขภาพอนามัย ที่อยู่อาศัย การทำงานและการมีรายได้ นันทนาการ กระบวนการยุติธรรมและบริการทางสังคมทั่วไปโดยคำนึงถึงศักดิ์ศรีความเป็นมนุษย์ สิทธิที่ประชาชนจะต้องได้รับ และการมีส่วนร่วมในการจัดสวัสดิการสังคมทุกระดับ และกระทรวงการพัฒนาสังคมและความมั่นคงของมนุษย์ได้ให้คำนิยามของ “สวัสดิการสังคม”² ไว้ว่า เป็นระบบการจัดบริการสังคม เพื่อป้องกันและแก้ไขปัญหาสังคม และพัฒนาสังคม รวมทั้งการส่งเสริมความมั่นคงทางสังคม เพื่อให้ประชาชนสามารถดำรงชีวิตในสังคมได้ในระดับมาตรฐาน โดยบริการดังกล่าวจะต้องตอบสนองความต้องการพื้นฐานของประชาชนให้ได้รับการพัฒนาคุณภาพชีวิตอย่างทั่วถึงและเป็นธรรม ทั้งในด้านการศึกษาที่ดี การมีสุขภาพอนามัย การมีที่อยู่อาศัย การมีงานทำ การมีรายได้ การมีสวัสดิการแรงงาน การมีความมั่นคงทางสังคม การมีนันทนาการ และบริการทางสังคมทั่วไป โดยระบบบริการสังคมต้องคำนึงถึงศักดิ์ศรีความเป็นมนุษย์ และสิทธิที่ประชาชนต้องได้รับ และเข้ามามีส่วนร่วมในระบบการจัดบริการทางสังคมในทุกระดับ

จากความหมายของรัฐสวัสดิการหรือสวัสดิการสังคม สามารถสรุปได้ว่าต่างเป็นการ “จัดระบบสวัสดิการหรือความจำเป็นขั้นพื้นฐานในการดำรงชีวิตให้กับประชาชนหรือพลเมืองในสังคมอย่างถ้วนหน้าโดยไม่เลือกปฏิบัติและมีความยุติธรรม”

¹ เรียบเรียงโดย รศ.ดร.ยุทธพร อิศรชัย (สถาบันพระปกเกล้า, 2559)

² กระทรวงการพัฒนาสังคมและความมั่นคงของมนุษย์ได้อธิบายความเป็นมาในการจัดทำแผนพัฒนางานสวัสดิการสังคมและสังคมสงเคราะห์แห่งชาติ (กระทรวงการพัฒนาสังคมและความมั่นคงของมนุษย์, 2559)

2.1.6 เงินอุดหนุนเบี้ยผู้สูงอายุ

แนวคิดของการให้ความช่วยเหลือแก่ผู้สูงอายุถือเป็นเรื่องที่รัฐบาลได้ให้ความสำคัญมาเป็นเวลานานโดยเริ่มจากสมัยจอมพล ป. พิบูลสงคราม เป็นนายกรัฐมนตรี ที่มีการกำหนดนโยบายที่ส่งเสริมให้ประชาชนมีสภาพความเป็นอยู่ที่ดีมีคุณภาพและดำรงชีวิตในสังคมได้อย่างปกติสุข จึงมอบให้กรมประชาสงเคราะห์ จัดตั้งสถานสงเคราะห์ผู้สูงอายุขึ้นเป็นแห่งแรกในประเทศไทยเมื่อปี พ.ศ. 2496 โดยใช้ชื่อว่า สถานสงเคราะห์คนชราบ้านบางแค เพื่อเป็นการสงเคราะห์ผู้สูงอายุตามนโยบายสวัสดิการสังคมของรัฐ ในสังคมระยะต่อมาได้มีการกำหนดนโยบายและแผนในทุกระดับที่เกี่ยวกับเรื่องการจัดสวัสดิการสำหรับผู้สูงอายุตามลำดับ เพื่อให้มีสวัสดิการที่เพียงพอและทั่วถึง

จากบทบัญญัติของรัฐธรรมนูญแห่งราชอาณาจักรไทย พุทธศักราช 2534 ในมาตรา 75 เป็นรัฐธรรมนูญฉบับแรกที่กำหนดให้รัฐดำเนินการเพื่อยกระดับคุณภาพชีวิตและมาตรฐานการดำรงชีวิตของบุคคลให้สูงขึ้นและมาตรา 81 รัฐพึงช่วยเหลือหรือสงเคราะห์ผู้สูงอายุให้มีสุขภาพ กำลังใจ และความหวังในชีวิต เพื่อสามารถดำรงตนอยู่ได้ตามสมควร จึงนำไปสู่การริเริ่มเบี้ยยังชีพผู้สูงอายุได้อย่างเป็นรูปธรรมในปี พ.ศ. 2535 จากแนวคิดของกรมประชาสงเคราะห์ กระทรวงแรงงานและสวัสดิการสังคม (ในรัฐบาลสมัย นายชวน หลีกภัย) ซึ่งเบี้ยยังชีพผู้สูงอายุ ถือเป็นสวัสดิการสังคมประเภทหนึ่ง ที่รัฐบาลได้จัดสรรให้กับผู้ที่มีอายุ 60 ปีขึ้นไป ซึ่งเป็นการจัดสวัสดิการสังคมแก่ผู้สูงอายุ โดยผ่านการมีส่วนร่วมจากทุกภาคส่วน ได้แก่ องค์กรภาครัฐที่รับผิดชอบ คือ กระทรวงพัฒนาสังคมและความมั่นคงของมนุษย์ รวมถึงองค์กรปกครองส่วนท้องถิ่น ที่มีบทบาทในการจัดสวัสดิการผู้สูงอายุ ได้เริ่มต้นอย่างเป็นทางการ เมื่อรัฐบาลได้จัดตั้งกองทุนสวัสดิการผู้สูงอายุในชุมชน (เบี้ยยังชีพ) พ.ศ. 2536 เพื่อให้เงินช่วยเหลือผู้สูงอายุที่มีฐานะยากจน เดือนละ 200 บาท นับเป็นจุดเริ่มต้นในการจัดสวัสดิการสังคมแก่ผู้สูงอายุขององค์กรปกครองส่วนท้องถิ่น ต่อมาในปี พ.ศ. 2544 – พ.ศ. 2545 จากนโยบายการกระจายอำนาจสู่ท้องถิ่นของรัฐบาล ภารกิจเรื่องนี้จึงถูกถ่ายโอนไปยังกรมส่งเสริมการปกครองส่วนท้องถิ่นและกรุงเทพมหานคร³ จากกระทรวงแรงงานและสวัสดิการสังคม กรมประชาสงเคราะห์ ให้แก่องค์กรปกครองส่วนท้องถิ่น ประกอบด้วย อบต. เทศบาล อบจ. เมืองพัทยา และกรุงเทพมหานคร ตามประกาศคณะกรรมการกระจายอำนาจให้แก่องค์กรปกครองส่วนท้องถิ่น (กกล.) โดยดำเนินการจ่ายเบี้ยตามระเบียบกระทรวงมหาดไทยว่าด้วยการจ่ายเงินสงเคราะห์เพื่อการยังชีพขององค์กรปกครองส่วนท้องถิ่น พ.ศ. 2548 โดยให้จ่ายในอัตราคนละ 300 บาท/เดือน

แนวคิดของสวัสดิการสังคมได้มีความชัดเจนยิ่งขึ้นเมื่อถูกบัญญัติออกเป็นกฎหมายแห่งพระราชบัญญัติส่งเสริมการจัดสวัสดิการสังคม พ.ศ. 2546 ที่ได้มีการกำหนดเกี่ยวกับแนวทางการจัดสวัสดิการสังคม การจัดตั้งคณะกรรมการส่งเสริมการจัดสวัสดิการสังคมแห่งชาติ คณะกรรมการส่งเสริมการจัดสวัสดิการสังคมจังหวัด การจัดตั้งกองทุนส่งเสริมการจัดการสวัสดิการสังคม และข้อกำหนดขององค์กรสาธารณประโยชน์

มติคณะรัฐมนตรีเมื่อวันที่ 12 ธันวาคม 2549 ได้เห็นชอบการปรับเพิ่มเงินสงเคราะห์เพื่อการยังชีพผู้สูงอายุ เป็นคนละ 500 บาทต่อเดือน อีกทั้งในทางปฏิบัติ องค์กรปกครองส่วนท้องถิ่นที่มีศักยภาพทางการคลังสามารถเพิ่มจำนวนเงินต่อเดือน แต่รวมแล้วไม่เกิน 1,000 บาท เพื่อให้เพียงพอต่อสภาวะการดำรงชีพในปัจจุบัน

³ เป็นการดำเนินการตามประกาศคณะกรรมการการกระจายอำนาจให้แก่องค์กรปกครองส่วนท้องถิ่น เรื่อง แผนปฏิบัติการกำหนดขั้นตอนการกระจายอำนาจให้แก่องค์กรปกครองส่วนท้องถิ่น ปี พ.ศ. 2545

หรืออาจเพิ่มจำนวนผู้รับเบี้ยยังชีพได้โดยใช้งบประมาณขององค์กรปกครองส่วนท้องถิ่นเอง การจัดการบริการและการดูแลผู้สูงอายุให้มีคุณภาพชีวิตที่ดีนั้น การมีส่วนร่วมของประชาชน ชุมชนและองค์กรปกครองส่วนท้องถิ่นถือว่าเป็นเรื่องสำคัญที่ทุกฝ่ายต้องให้ความร่วมมือ ต่อมากระทรวงมหาดไทยได้ออกระเบียบกระทรวงมหาดไทยว่าด้วยหลักเกณฑ์การจ่ายเงินเบี้ยยังชีพผู้สูงอายุขององค์กรปกครองส่วนท้องถิ่น พ.ศ. 2552 และที่แก้ไขเพิ่มเติมเพื่อถือปฏิบัติตามแนวทางของคณะกรรมการผู้สูงอายุแห่งชาติที่ได้ออกระเบียบคณะกรรมการผู้สูงอายุแห่งชาติว่าด้วยหลักเกณฑ์การจ่ายเงินเบี้ยยังชีพผู้สูงอายุ พ.ศ. 2552 ตามนโยบายเร่งด่วนโครงการสร้างหลักประกันด้านรายได้ให้แก่ผู้สูงอายุของรัฐบาล ซึ่งมีการกำหนดคุณสมบัติของผู้มีสิทธิรับเงินเบี้ยยังชีพผู้สูงอายุไว้เป็นหลักเกณฑ์เดียวกัน และมติคณะรัฐมนตรีเมื่อวันที่ 18 ตุลาคม 2554 ได้อนุมัติอัตราเบี้ยยังชีพผู้สูงอายुरายเดือนแบบขั้นบันได ซึ่งเป็นอัตราการจ่ายเบี้ยผู้สูงอายุที่ดำเนินการอยู่ในปัจจุบัน ประกอบด้วย

- อายุ 60 - 69 ปี ได้รับ 600 บาท
- อายุ 70 - 79 ปี ได้รับ 700 บาท
- อายุ 80 - 89 ปี ได้รับ 800 บาท
- และอายุ 90 ปีขึ้นไป ได้รับ 1,000 บาท

2.1.7 ความเชื่อมโยงการจัดสรรงบประมาณรายการเงินอุดหนุนการสงเคราะห์เบี้ยยังชีพผู้สูงอายุ

รายการเงินอุดหนุนการสงเคราะห์เบี้ยยังชีพผู้สูงอายุสามารถสรุปความเชื่อมโยงการจัดสรรงบประมาณได้ดังภาพ ต่อไปนี้

ภาพที่ 3 : แสดงความเชื่อมโยงการจัดสรรงบประมาณรายการเงินอุดหนุนการสงเคราะห์เบี้ยยังชีพผู้สูงอายุ

ยุทธศาสตร์ชาติ	ยุทธศาสตร์ชาติที่ 4 ด้านการสร้างโอกาสและความเสมอภาคทางสังคม	
แผนการพัฒนา	<ul style="list-style-type: none"> • แผนแม่บทภายใต้ยุทธศาสตร์ชาติ : ประเด็น พลังทางสังคม เป้าหมาย : ทุกภาคส่วนมีส่วนร่วมในการพัฒนาสังคมเพิ่มขึ้น ตัวชี้วัด : ดัชนีความก้าวหน้าของคนในมิติการมีส่วนร่วม เพิ่มขึ้นร้อยละ 4 ต่อปี 	<ul style="list-style-type: none"> • แผนพัฒนาเศรษฐกิจและสังคมแห่งชาติฉบับที่ 13 (หมุดหมายที่ 9 : ความยากจนข้ามรุ่นและความคุ้มครองทางสังคม) เป้าหมาย : คนทุกช่วงวัยได้รับความคุ้มครองทางสังคมที่เพียงพอต่อการดำรงชีวิต ตัวชี้วัด : ดัชนีความก้าวหน้าของคนในมิติการมีส่วนร่วมเพิ่มขึ้น ร้อยละ 4 ต่อปี
ยุทธศาสตร์การจัดสรรงบประมาณ/แผนงาน	ยุทธศาสตร์ที่ 4 ยุทธศาสตร์ด้านการสร้างโอกาสและความเสมอภาคทางสังคม แผนงานยุทธศาสตร์ส่งเสริมการกระจายอำนาจให้แก่องค์กรปกครองส่วนท้องถิ่น	
ผลผลิต	ผลผลิตการจัดบริการสาธารณะ	
กิจกรรม/รายการ	กิจกรรมการจัดบริการสาธารณะด้านสังคม / รายการเงินอุดหนุนการสงเคราะห์เบี้ยยังชีพผู้สูงอายุ	
หน่วยรับงบประมาณ	องค์กรปกครองส่วนท้องถิ่น / กรุงเทพมหานคร / เมืองพัทยา	

2.1.8 หลักเกณฑ์และข้อมูลการจัดสรรเงินอุดหนุนการสงเคราะห์เบี้ยยังชีพผู้สูงอายุ

สำหรับงบประมาณของเงินอุดหนุนการสงเคราะห์เบี้ยยังชีพผู้สูงอายุ จัดเป็นรายการงบประมาณที่อยู่ในด้านสวัสดิการสังคม โดยสำนักงบประมาณเป็นผู้ทำหน้าที่พิจารณาและจัดสรรงบประมาณให้กับ กรุงเทพมหานคร เมืองพัทยา เทศบาลนคร และเทศบาลเมือง ที่เป็นหน่วยรับงบประมาณตรง และจัดสรรให้กับ

กรมส่งเสริมการปกครองท้องถิ่น (สถ.) เพื่อจัดสรรต่อให้กับ เทศบาลตำบล (ทต.) และองค์การบริหารส่วนตำบล (อบต.) ทั้งนี้ การเบิกจ่ายเบี้ยยังชีพผู้สูงอายุ ในปัจจุบันกรมบัญชีกลางเป็นผู้ทำหน้าที่ในการเบิกจ่ายเงินให้แก่ผู้มีสิทธิโดยตรงผ่านเลขบัญชีธนาคาร ตั้งแต่เดือนกรกฎาคม 2561 (ปีงบประมาณ พ.ศ. 2561) เป็นต้นมา

ในการจัดสรรงบประมาณของเงินอุดหนุนการสงเคราะห์เบี้ยยังชีพผู้สูงอายุ สำนักงบประมาณได้ดำเนินการตามระเบียบและมติคณะรัฐมนตรีที่เกี่ยวข้อง โดยพิจารณาจัดสรรเบี้ยยังชีพให้กับผู้สูงอายุตามหลักเกณฑ์และคุณสมบัติ⁴ ดังนี้ 1) มีสัญชาติไทย 2) มีภูมิลำเนาอยู่ในเขตองค์กรปกครองส่วนท้องถิ่นตามทะเบียนบ้าน 3) มีอายุ 60 ปีบริบูรณ์ขึ้นไป ซึ่งได้ลงทะเบียนและยื่นคำขอรับเบี้ยยังชีพผู้สูงอายุต่อองค์กรปกครองส่วนท้องถิ่น 4) ไม่เป็นผู้ได้รับสวัสดิการหรือสิทธิประโยชน์อื่นใดจากหน่วยงานของรัฐ รัฐวิสาหกิจหรือองค์กรปกครองส่วนท้องถิ่น ได้แก่ ผู้รับเงินบำนาญ เบี้ยหวัด บำนาญพิเศษ หรือเงินอื่นใดในลักษณะเดียวกัน ผู้สูงอายุที่อยู่ในสถานสงเคราะห์ของรัฐหรือองค์กรปกครองส่วนท้องถิ่น ผู้ได้รับเงินเดือน ค่าตอบแทน รายได้ประจำ หรือผลประโยชน์ตอบแทนอย่างอื่นที่รัฐหรือองค์กรปกครองส่วนท้องถิ่นจัดให้ประจำ ไม่รวมถึงผู้พิการและผู้ป่วยเอดส์ และสำนักงบประมาณจะดำเนินการการตรวจสอบเอกสารหลักฐานและข้อมูลของผู้สูงอายุที่มีสิทธิได้รับเบี้ยยังชีพผู้สูงอายุอย่างถี่ถ้วนเพื่อประกอบการพิจารณาจัดสรรงบประมาณต่อไป โดยพิจารณาจัดสรรเบี้ยยังชีพผู้สูงอายุแบบขั้นบันไดให้แก่ผู้สูงอายุ ตั้งแต่อายุ 60 ปี จนถึงอายุ 90 ปีขึ้นไป โดยพิจารณาจัดสรรงบประมาณ ตั้งแต่ 600 – 1,000 บาท/คน/เดือน ตามลำดับ ทั้งนี้ สามารถสรุปการพิจารณาจัดสรรงบประมาณได้ ดังนี้

ตารางที่ 4 : แสดงอัตราการพิจารณาจัดสรรงบประมาณของเงินอุดหนุนการสงเคราะห์เบี้ยยังชีพผู้สูงอายุ ในปีงบประมาณ พ.ศ. 2562 - พ.ศ. 2566

ช่วงอายุ	อัตราเบี้ยผู้สูงอายุ	การพิจารณาจัดสรร
60 - 69 ปี	600 บาท/คน	จำนวนผู้สูงอายุ x 600 บาท x 12 เดือน
70 - 79 ปี	700 บาท/คน	จำนวนผู้สูงอายุ x 700 บาท x 12 เดือน
80 - 89 ปี	800 บาท/คน	จำนวนผู้สูงอายุ x 800 บาท x 12 เดือน
90 ปีขึ้นไป	1,000 บาท/คน	จำนวนผู้สูงอายุ x 1,000 บาท x 12 เดือน

สำนักงบประมาณได้ดำเนินการจัดสรรงบประมาณของเงินอุดหนุนการสงเคราะห์เบี้ยยังชีพผู้สูงอายุให้แก่ผู้สูงอายุทั่วประเทศ โดยสามารถสรุปการจัดสรรงบประมาณได้ ดังนี้

⁴ สอดคล้องตามระเบียบกระทรวงมหาดไทย ว่าด้วยหลักเกณฑ์การจ่ายเบี้ยยังชีพผู้สูงอายุขององค์กรปกครองส่วนท้องถิ่น พ.ศ. 2552 ที่ได้กำหนดไว้

ตารางที่ 5 : แสดงวงเงินการจัดสรรงบประมาณของเงินอุดหนุนการสงเคราะห์เบี้ยยังชีพผู้สูงอายุ
ในภาพรวมทั้งประเทศ สำหรับช่วงปีงบประมาณ พ.ศ. 2562 – พ.ศ. 2566

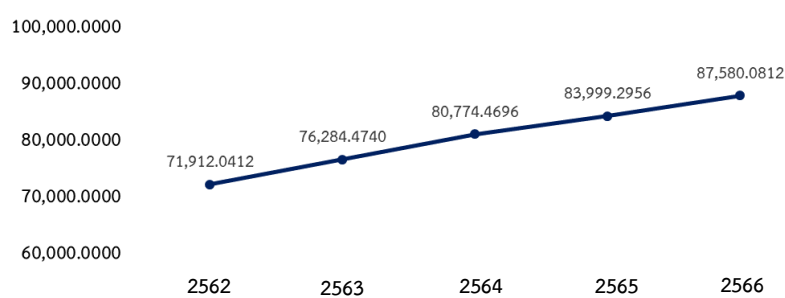
หน่วย : ล้านบาท

ปีงบประมาณ	จำนวนผู้สูงอายุ (คน)	เงินอุดหนุนการสงเคราะห์ เบี้ยยังชีพผู้สูงอายุ	งบประมาณรายจ่าย ทั้งประเทศ	สัดส่วน (ร้อยละ)
2562	9,093,944	71,912.0412	3,000,000.0	2.40
2563	9,663,667	76,284.4740	3,200,000.0	2.38
2564	10,186,643	80,774.4696	3,285,962.5	2.46
2565	10,582,813	83,999.2956	3,100,000.0	2.71
2566	11,028,020	87,580.0812	3,185,000.0	2.75

จากตารางที่ 5 ข้างต้น แสดงให้เห็นว่างบประมาณของเงินอุดหนุนการสงเคราะห์เบี้ยยังชีพผู้สูงอายุในภาพรวมทั้งประเทศของช่วงปีงบประมาณ พ.ศ. 2562 - พ.ศ. 2566 มีงบประมาณสูงขึ้นต่อเนื่องอย่างเห็นได้ชัดจากการเข้าสู่สังคมผู้สูงอายุ โดยผู้สูงอายุมีจำนวนเพิ่มสูงขึ้นในแต่ละปี และสามารถแสดงการเปรียบเทียบได้ดังแผนภูมิ ดังนี้

แผนภูมิที่ 3 : แสดงการเพิ่มขึ้นของเงินอุดหนุนการสงเคราะห์เบี้ยยังชีพผู้สูงอายุ ในช่วงปีงบประมาณ พ.ศ. 2562 – พ.ศ. 2566

หน่วย : ล้านบาท



จากแผนภูมิดังกล่าวแสดงให้เห็นว่างบประมาณของเงินอุดหนุนการสงเคราะห์เบี้ยยังชีพผู้สูงอายุมีแนวโน้มที่อาจจะสูงขึ้นในปีงบประมาณต่อ ๆ ไป สอดคล้องกับแนวโน้มของโครงสร้างประชากรผู้สูงอายุที่มีแนวโน้มเพิ่มสูงขึ้น

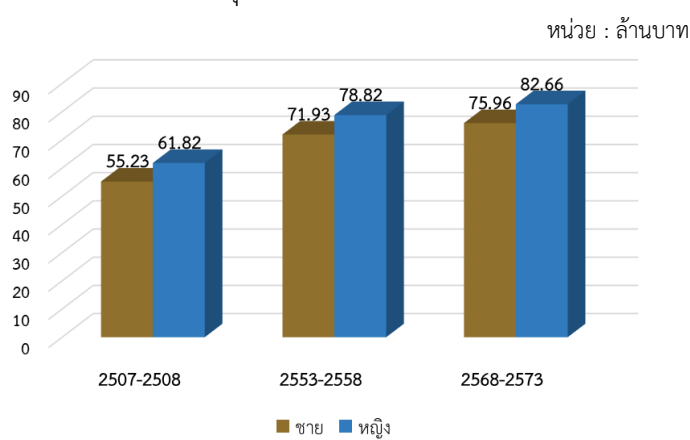
2.1.9 แนวโน้มของประชากรไทย

ในปัจจุบันประเทศไทยได้เข้าสู่สังคมสูงอายุในปี พ.ศ. 2565 ที่ผ่านมา โดยปัจจุบันประชากรไทยกำลังเพิ่มช้าลงหรือมีอัตราการเกิดที่ค่อนข้างต่ำอย่างต่อเนื่อง ขณะที่ประชากรผู้สูงอายุกลับเพิ่มขึ้นด้วยอัตราที่สูงมาก โดยสาเหตุเนื่องมาจากปัจจัยสำคัญ 2 ประการ⁵ ประการแรกคือ การลดลงของภาวะเจริญพันธุ์

⁵ รายงานสถิติและคาดการณ์โดยสำนักงานปลัดกระทรวงการพัฒนาสังคมและความมั่นคงของมนุษย์

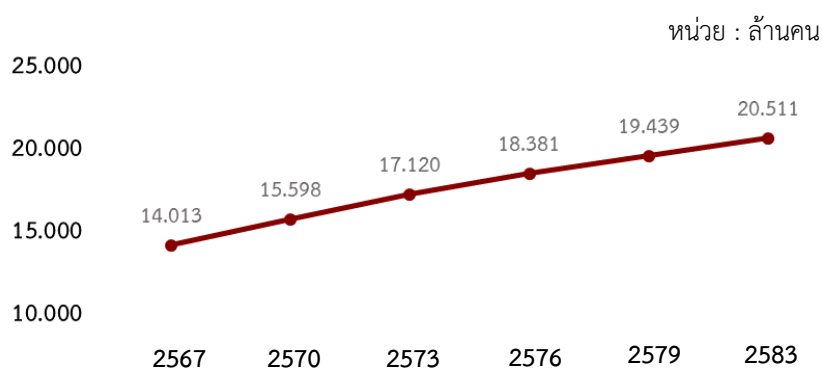
หรือมีอัตราการเกิดน้อยลง โดยจำนวนบุตรโดยเฉลี่ยต่อสตรี 1 คนมีตลอดด้วยเจริญพันธุ์ได้ลดลงเป็นลำดับจาก 4.9 คน ต่อสตรี 1 คน ในปี พ.ศ. 2517 เหลือเพียงประมาณ 1.6 คน ต่อสตรี 1 คน และเหลือประมาณ 1.3 คน ในปี พ.ศ. 2576 และประการที่สอง คือ การลดภาวะการตายทำให้อายุของคนไทยมีอายุยืนยาวมากขึ้น โดยข้อมูลจากอายุคาดเฉลี่ยเมื่อแรกเกิดของคนไทยเมื่อ 50 ปีก่อน อายุคาดเฉลี่ยของเพศชายประมาณ 55 ปี เพศหญิงประมาณ 62 ปี โดยในปี พ.ศ. 2557 อายุคาดเฉลี่ยของเพศชายประมาณ 72 ปี เพศหญิงประมาณ 79 ปี และคาดว่าในอนาคตอีก 16 ปี ประชากรจะมีอายุคาดเฉลี่ยของเพศชายประมาณ 76 ปี เพศหญิงประมาณ 83 ปี โดยสามารถสรุปเป็นแผนภูมิได้ ดังนี้

แผนภูมิที่ 4 : แสดงอัตราการเพิ่มขึ้นของอายุคาดเฉลี่ยของประชากรไทย ในช่วงปี พ.ศ. 2507 - พ.ศ. 2573



สำนักงานสภาพัฒนาการเศรษฐกิจและสังคมแห่งชาติ (สศช.) ได้จัดทำการคาดประมาณประชากรของประเทศไทยในระยะ 25 - 30 ปีอย่างต่อเนื่อง นับตั้งแต่แผนพัฒนาเศรษฐกิจและสังคมแห่งชาติ ฉบับที่ 4 เพื่อใช้เป็นข้อมูลพื้นฐานในการวางแผนพัฒนาประเทศ โดยข้อมูลล่าสุดเป็นการคาดประมาณประชากรของประเทศไทย นับจากปี พ.ศ. 2553 ถึง พ.ศ. 2583 โดยใช้ข้อมูลสำมะโนประชากรและเคหะ พ.ศ. 2553 ที่ดำเนินการโดยสำนักงานสถิติแห่งชาติ (สสช.) เป็นฐานประชากรของการคาดประมาณ จำแนกตามช่วงอายุตามข้อสมมุติภาวะเจริญพันธุ์ระดับปานกลาง (Medium fertility assumption) โดยสามารถแสดงข้อมูลการคาดประมาณการของผู้สูงอายุที่มีอายุ 60 ปี ขึ้นไปในปี พ.ศ. 2567 - 2583 ดังแผนภูมิ ต่อไปนี้

แผนภูมิที่ 5 : แสดงอัตราการเพิ่มขึ้นของจำนวนผู้สูงอายุ ในช่วงปี พ.ศ. 2567 - พ.ศ. 2583



และมีรายละเอียดเชิงตัวเลขดังตาราง ต่อไปนี้

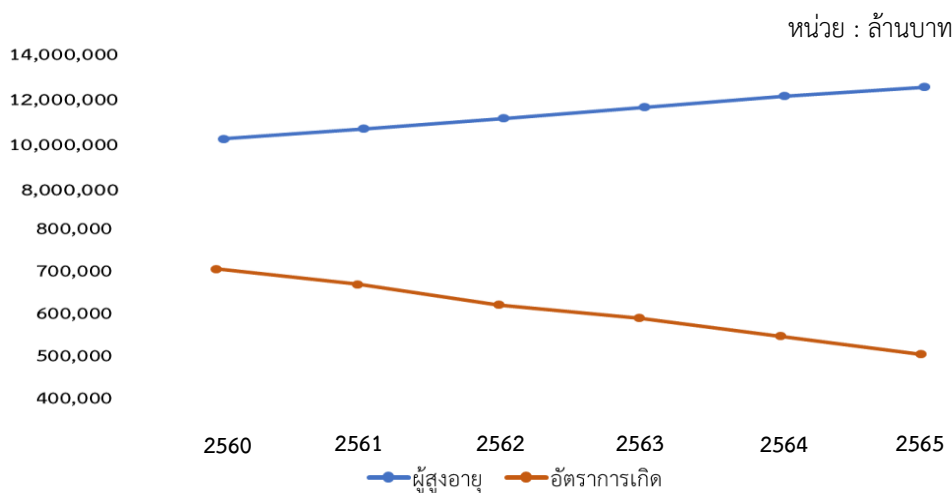
ตารางที่ 6 : แสดงข้อมูลการคาดประมาณของผู้สูงอายุ ในปี พ.ศ. 2567 – พ.ศ. 2583

หน่วย : ล้านคน

อายุ/ปี	2567	2570	2573	2576	2579	2583
รวมทั้งสิ้น	14.013	15.598	17.120	18.381	19.439	20.511
60	4.610	4.937	5.117	5.022	4.896	4.799
65	3.682	4.059	4.420	4.716	4.814	4.652
70	2.638	3.029	3.374	3.733	4.060	4.341
75	1.559	1.880	2.263	2.580	2.891	3.301
80	0.884	0.995	1.166	1.441	1.717	2.036
85	0.425	0.465	0.529	0.608	0.740	0.979
90	0.170	0.179	0.190	0.216	0.249	0.316
95	0.045	0.054	0.061	0.065	0.072	0.087

จากข้อมูลกรมกิจการผู้สูงอายุที่มีการเก็บข้อมูลสถิติของจำนวนผู้สูงอายุของไทยพบว่า นับแต่ปี พ.ศ. 2560 - พ.ศ. 2565 จำนวนผู้สูงอายุมีจำนวนเพิ่มมากขึ้นต่อเนื่องอย่างเห็นได้ชัด โดยในปี พ.ศ. 2560 มีผู้สูงอายุ จำนวน 10,225,322 คน และปี พ.ศ. 2565 มีผู้สูงอายุ จำนวน 12,576,948 คน โดยในช่วง 5 ปี นับจากปี พ.ศ. 2560 มีจำนวนผู้สูงอายุเพิ่มมากขึ้น จำนวน 2,351,626 คน หรือคิดเป็นร้อยละ 23 โดยในทางกลับกันจำนวนอัตราการเกิดใหม่ของประชากรกลับลดน้อยลงต่อเนื่องอย่างเห็นได้ชัดเช่นกัน โดยสำนักบริหารการทะเบียน กรมการปกครอง กระทรวงมหาดไทยได้รายงานสถิติในปี พ.ศ. 2560 - พ.ศ. 2565 โดยในปี พ.ศ. 2560 มีอัตราการเกิดอยู่ที่ จำนวน 702,755 คน และปี พ.ศ. 2565 มีอัตราการเกิดอยู่ที่ จำนวน 502,107 คน โดยในช่วง 5 ปี นับจากปี พ.ศ. 2560 มีอัตราการเกิดลดลง จำนวน 200,648 คน หรือคิดเป็นร้อยละ 28.6 ซึ่งถือได้ว่าการเพิ่มขึ้นของผู้สูงอายุและอัตราการเกิดมีอัตราเพิ่มขึ้นและลดลงอยู่ในระดับสูงเมื่อเทียบในช่วงระยะเวลาเพียง 5 ปี ทั้งนี้ สามารถแสดงการเปรียบเทียบได้ดังแผนภูมิ ดังนี้

แผนภูมิที่ 6 : แสดงเปรียบเทียบอัตราการเพิ่มขึ้นของผู้สูงอายุและอัตราการเกิด ในช่วงปี พ.ศ. 2560 - พ.ศ. 2566



และมีรายละเอียดเชิงตัวเลขดังตาราง ต่อไปนี้

ตารางที่ 7 : แสดงอัตราการเพิ่มขึ้นของจำนวนผู้สูงอายุและอัตราการการเกิดที่ลงของไทย สำหรับช่วงปี พ.ศ. 2560 – พ.ศ. 2565

หน่วย : คน

ปี	ผู้สูงอายุ	เพิ่ม/ลด	ร้อยละ	อัตราการเกิด	เพิ่ม/ลด	ร้อยละ	
2560	10,225,322	291,283	2.9	702,755	-1,303	-0.2	
2561	10,666,803	441,481	4.4	666,357	-36,398	-5.2	
2562	11,136,059	469,256	4.7	618,193	-48,164	-6.8	
2563	11,627,130	491,071	4.9	587,368	-30,825	-4.4	
2564	12,126,016	498,886	5.0	544,570	-42,798	-6.1	
2565	12,576,948	450,932	4.5	502,107	-42,463	-6.0	
เพิ่มขึ้นเฉลี่ย			4.4	ลดลงเฉลี่ย			-4.8

2.1.10 หลักการและแนวคิดเพื่อสนับสนุนการแก้ปัญหา

ในการศึกษาสภาพปัญหาที่เกิดขึ้นเพื่อวิเคราะห์หาเครื่องมือหรือการกำหนดข้อเสนอเชิงนโยบายเพื่อนำมาแก้ปัญหานั้น มีความสอดคล้องกับระเบียบวิธีวิจัยเชิงคุณภาพ⁶ ซึ่งเป็นการศึกษาจากแหล่งข้อมูลทุติยภูมิ (ข้อมูลที่ถูกรวบรวมอย่างเป็นระบบโดยหน่วยงานต่าง ๆ เช่น สถิติหรือข้อมูลตัวเลข) เพื่อศึกษาทำความเข้าใจกับระบบ หรือกระบวนการดำเนินงานในองค์กร โดยมีเป้าหมายเพื่อค้นหากฎเกณฑ์ หรือสร้างตัวแบบแนวคิด (Model) และสมมติฐานใหม่ ๆ จากแหล่งที่ทำการศึกษา

จากสภาพปัญหา ความท้าทายและผลกระทบต่าง ๆ ที่กล่าวมาข้างต้น ทั้งปัญหาที่เป็นปัจจัยภายในของโครงสร้างของการจัดสรรงบประมาณและปัจจัยภายนอกที่เกี่ยวกับสภาพสังคมที่มีการเปลี่ยนแปลงอันส่งผลกระทบต่อการจัดสรรงบประมาณในภาพรวมของประเทศด้านสวัสดิการสังคมและในกรณีเงินอุดหนุนการสงเคราะห์เบี้ยยังชีพผู้สูงอายุ เพื่อเป็นพิจารณาถึงสภาพปัญหาทั้งภายในและภายนอกเพื่อหาแนวทางแก้ไข จึงทำการวิเคราะห์โดยใช้เครื่องมือ SWOT Analysis เพื่อให้ทราบถึงปัจจัยที่เป็นจุดแข็ง จุดอ่อน โอกาส และอุปสรรคหรือข้อจำกัด ของการจัดสรรงบประมาณในด้านดังกล่าวได้ ดังนี้

⁶ เรียบเรียงโดย รศ.ดร. จริญญา เสถบุตร อาจารย์ประจำภาควิชาประเมินผลและวิจัยการศึกษา คณะศึกษาศาสตร์ มหาวิทยาลัยขอนแก่น (จริญญา เสถบุตร, 2565)

ตารางที่ 8 : แสดงการวิเคราะห์ SWOT Analysis

จุดแข็ง (Strengths)	จุดอ่อน (Weaknesses)
<ol style="list-style-type: none"> 1. มีรัฐธรรมนูญ พ.ศ. 2560 มาตรา 71 วรรค 3 ที่กำหนดให้ภาครัฐดูแลผู้สูงอายุให้สามารถดำรงชีวิตได้อย่างมีคุณภาพ 2. มีระเบียบ/หลักเกณฑ์ ในการกำหนดอัตราค่าใช้จ่าย ทำให้ง่ายต่อการวางแผน การบริหารภาพรวมงบประมาณและการพิจารณาจัดสรรงบประมาณ 3. สวัสดิการผู้สูงอายุจะมีประชากรได้รับประโยชน์มากขึ้นเรื่อย ๆ จึงอาจได้รับการสนับสนุนตามมา 	<ol style="list-style-type: none"> 1. เบี้ยผู้สูงอายุเป็นการมอบเงินช่วยเหลือเพียงอย่างเดียวซึ่งยังไม่สามารถทำให้ผู้สูงอายุใช้ชีวิตได้อย่างมีคุณภาพได้เท่าที่ควร 2. เกิดความซ้ำซ้อนของการรับสวัสดิการซึ่งไม่เป็นไปตามหลักเกณฑ์ของการรับเบี้ยผู้สูงอายุ 3. แผนงานบูรณาการเตรียมความพร้อมเพื่อรองรับสังคมสูงวัยที่การดำเนินงานและการกำหนดกลุ่มเป้าหมายยังไม่สามารถทำให้บรรลุเป้าหมายได้ 4. ขาดการประเมินผลการใช้จ่ายงบประมาณในภาพรวมของเบี้ยผู้สูงอายุ 5. อปท. บางแห่งมีข้อบกพร่องในการจัดทำรายละเอียดเพื่อขอรับการจัดสรรงบประมาณ
โอกาส (Opportunities)	อุปสรรคหรือข้อจำกัด (Threats)
<ol style="list-style-type: none"> 1. เศรษฐกิจฟื้นตัวที่ทำให้ให้รัฐบาลสามารถจัดเก็บรายได้เพิ่มขึ้น 2. การมีช่องทางของการแก้ไขปรับปรุงข้อกฎหมาย 3. ความก้าวหน้าของเทคโนโลยีด้านการจัดการฐานข้อมูล 	<ol style="list-style-type: none"> 1. งบประมาณของประเทศมีจำกัด 2. ภาระงบประมาณของเบี้ยผู้สูงอายุนั้นมีแนวโน้มสูงขึ้น 3. อัตราการเกิดลดลงส่งผลต่อตลาดแรงงานและวัยแรงงานต้องรับภาระภาษีของวัยแรงงานและสูงขึ้นในปัจจุบัน 4. อัตราค่าครองชีพเพิ่มขึ้น ทำให้การช่วยเหลือของภาครัฐ ยังไม่เพียงพอต่อความต้องการในชีวิตประจำวัน

จากตารางการวิเคราะห์ทำให้ทราบประเด็นของจุดแข็งและโอกาสเพื่อนำมาดำเนินการกำหนดเป็นกลยุทธ์เชิงรุก (SO) หรือเพิ่มประสิทธิภาพของการดำเนินการ โดยเป็นการเลือกประเด็นที่ต้องการนำมาพัฒนาเพื่อลดจุดอ่อนและอุปสรรคหรือข้อจำกัดผ่านข้อเสนอเชิงนโยบายต่อไป

2.2 การกำหนดข้อเสนอเชิงนโยบาย

“การเพิ่มประสิทธิภาพการจัดสรรงบประมาณด้านสวัสดิการสังคมที่ดี”

(Concept Model / Policy Top - down / Result Based Budgeting)

สำหรับการจัดสรรงบประมาณด้านสวัสดิการสังคมที่ดีนั้น ต้องให้ความสำคัญต่อกลุ่มเป้าหมายของประชาชนผู้มีสิทธิในสวัสดิการต่าง ๆ ให้มีความชัดเจน รวมทั้งต้องคำนึงถึงผลประโยชน์หรือผลสัมฤทธิ์ที่จะเกิดขึ้นจากการใช้จ่ายงบประมาณทั้งประโยชน์ในรูปของการเพิ่มมูลค่าทางเศรษฐกิจหรือประโยชน์ในรูปของคุณภาพชีวิตที่สูงขึ้นของผู้สูงอายุ โดยในกรณีของเงินอุดหนุนการสงเคราะห์เบี้ยยังชีพผู้สูงอายุ ควรมีความชัดเจน

ในกลุ่มเป้าหมายตามคุณสมบัติของผู้มีสิทธิได้รับเบี้ยผู้สูงอายุ โดยให้ความสำคัญกับผู้สูงอายุที่มีรายได้น้อย เป็นลำดับแรก ตลอดจนมุ่งสร้างประโยชน์หรือผลสัมฤทธิ์ที่นอกเหนือจากการส่งเสริมด้านเงินช่วยเหลือเพียงอย่างเดียว

การเพิ่มประสิทธิภาพการจัดสรรงบประมาณด้านสวัสดิการสังคมที่ดีควรประกอบด้วย 3 องค์ประกอบ ดังนี้

1) การสร้างแบบจำลองแนวความคิดหรือ Concept Model ในมุมมองของสำนักงานงบประมาณ โดยเป็นการยกระดับการจัดสรรงบประมาณในระดับรายการไปสู่ระดับโครงการที่มีความสำคัญเร่งด่วน ระดับชาติ เพื่อเป็นแนวทางให้ส่วนราชการและหน่วยงานเจ้าภาพรับไปดำเนินการตามขั้นตอนที่เกี่ยวข้องต่อไป

2) การดำเนินนโยบายแบบบนลงล่าง (Policy Top – down) เพื่อให้เกิดผลสัมฤทธิ์โดยไม่ได้เป็นการดำเนินการจากล่างขึ้นบน (Bottom Up) อย่างเช่นในลักษณะแผนงานบูรณาการที่เป็นเพียงการรวบรวมภารกิจของแต่ละส่วนราชการเข้าไว้ด้วยกันเพื่อดำเนินการตามแนวทางที่กำหนดให้สอดคล้องกับเป้าหมายเท่านั้น แต่จะต้องเริ่มจากการกำหนดผลสัมฤทธิ์หรือเป้าหมายเป็นสิ่งสำคัญลำดับแรก พร้อมทั้งพิจารณาถึงกลุ่มเป้าหมายในภาพใหญ่หรือผู้สูงอายุทุกคนในประเทศเพื่อกำหนดแนวทางการพัฒนาและการให้ความช่วยเหลือในด้านต่าง ๆ โดยมีการกำหนดตัวชี้วัดการดำเนินงาน (KPI) หรือการตรวจสอบว่าสามารถดำเนินการได้ตามผลสัมฤทธิ์ที่กำหนดไว้หรือไม่

3) การดำเนินงานแบบมุ่งผลสัมฤทธิ์ต่อการใช้จ่ายงบประมาณ (Result Based Budgeting) เพื่อให้การจัดสรรงบประมาณที่มีอยู่อย่างจำกัดให้เกิดประโยชน์สูงสุดตามระบบงบประมาณแบบมุ่งเน้นผลงาน ตามยุทธศาสตร์ (Strategic Performance Based Budgeting : SPBB) โดยมีความเชื่อมโยงต่อแผนพัฒนาในระดับต่าง ๆ และเป็นการจัดสรรงบประมาณที่มุ่งผลสัมฤทธิ์ในการใช้จ่ายงบประมาณ

นอกจาก 3 องค์ประกอบดังกล่าวข้างต้น การเพิ่มประสิทธิภาพการจัดสรรงบประมาณด้านสวัสดิการสังคมยังมุ่งการพัฒนาที่ยั่งยืน (Sustainable Development Goals : SDGs) เพื่อให้ผู้สูงอายุเพิ่มขีดความสามารถในการพึ่งพาตนเองสำหรับการใช้ชีวิตได้อย่างมีคุณภาพและมีความสอดคล้องกับแนวทางการพัฒนาตามปรัชญาเศรษฐกิจพอเพียง โดยองค์ประกอบในการดำเนินการเพื่อเพิ่มประสิทธิภาพการจัดสรรงบประมาณด้านสวัสดิการสังคมที่ดี สามารถกำหนดได้ใน 4 ประเด็น ดังนี้

2.2.1 โครงการสำคัญตามนโยบายเร่งด่วนระดับชาติ

ภาพที่ 4 : แสดงเปรียบเทียบแนวทางจัดสรรเบี้ยผู้สูงอายุแบบเดิมและข้อเสนอใหม่



- เป็นการเสนอโครงการในลักษณะ (Project Based) โดยมุ่งผลสัมฤทธิ์ (Result Based) ของการดำเนินงานและการใช้จ่ายงบประมาณเป็นสำคัญ
- มีกลไกของการขับเคลื่อนโครงการโดยคณะกรรมการระดับชาติที่มีนายกรัฐมนตรีเป็นประธาน สำหรับกำกับติดตามการดำเนินงานและประเมินผลโครงการ
- การเสนอโครงการในลักษณะดังกล่าวเป็นการแก้ปัญหาและเพิ่มประสิทธิภาพการจัดสรรงบประมาณของเงินอุดหนุนการสงเคราะห์เบี้ยยังชีพผู้สูงอายุ โดยคำนึงถึงข้อดีและลดข้อจำกัดของการจัดสรรงบประมาณในระดับรายการของแผนงานยุทธศาสตร์ส่งเสริมการกระจายอำนาจให้แก่องค์กรปกครองส่วนท้องถิ่นและแผนงานบูรณาการเตรียมความพร้อมเพื่อรองรับสังคมสูงวัยมาพิจารณาร่วมกันและมุ่งเน้นการแก้ปัญหาของการใช้จ่ายงบประมาณ โดยเสนอหรือขับเคลื่อนเป็นวาระแห่งชาติหรือโครงการระดับชาติ เพื่อให้การจัดสรรงบประมาณของเงินอุดหนุนการสงเคราะห์เบี้ยยังชีพผู้สูงอายุเกิดประสิทธิภาพที่สูงขึ้นและเพื่อที่จะเป็นต้นแบบของแนวความคิดไปสู่การปรับปรุงและส่งเสริมให้เกิดเป็นโครงการสำคัญตามนโยบายเร่งด่วนระดับชาติในงบประมาณของรายการอื่น ๆ ในด้านสวัสดิการสังคมต่อไป

การจัดสรรงบประมาณเบี้ยผู้สูงอายุในรูปแบบเดิม

- ปัจจุบันเงินอุดหนุนการสงเคราะห์เบี้ยยังชีพผู้สูงอายุเป็นการจัดสรรงบประมาณในระดับรายการที่อยู่ในผลผลิตการจัดบริการสาธารณสุขภายใต้แผนงานยุทธศาสตร์ส่งเสริมการกระจายอำนาจให้แก่องค์กรปกครองส่วนท้องถิ่น ขององค์กรปกครองส่วนท้องถิ่นทุกแห่ง ผ่านการเสนอขอรับการจัดสรรที่เป็นข้อมูลพื้นฐานของโครงการ (Project Profile) หรือการเสนอรายละเอียดการขอรับจัดสรรงบประมาณในระดับรายการเท่านั้น
- กรณีที่องค์กรปกครองส่วนท้องถิ่นได้รับการจัดสรรงบประมาณที่อยู่ภายในหนึ่งแผนงานและหนึ่งผลผลิตส่งผลให้มีความคล่องตัวต่อการบริหารจัดการงบประมาณในกรณีโอนเงินจัดสรรหรือการนำงบประมาณเหลือจ่ายเพื่อไปสมทบกับรายการที่งบประมาณไม่เพียงพอได้ ซึ่งถือเป็นการลดขั้นตอนการปฏิบัติงานในขั้นการบริหารงบประมาณตามที่กำหนดในระเบียบว่าด้วยการบริหารงบประมาณ รวมทั้งยังเป็นการลดความซ้ำซ้อนของการประมวลหรือรวบรวมวงเงินงบประมาณในภาพรวมขององค์กรปกครองส่วนท้องถิ่นทั่วประเทศเพื่อให้ทราบสัดส่วนงบประมาณตามที่กฎหมายว่าด้วยการกระจายอำนาจกำหนดไว้
- การจัดสรรงบประมาณในแผนงานดังกล่าว ยังมีข้อจำกัดในเรื่องของประสิทธิภาพในการบริหารจัดการขององค์กรปกครองส่วนท้องถิ่นบางแห่ง ในกรณีฐานข้อมูลผู้สูงอายุในการเสนอขอรับการจัดสรรงบประมาณที่ขาดความถูกต้องและครบถ้วนของข้อมูลหรือจำนวนผู้สูงอายุ ตลอดจนขนาดตัวชี้วัดในระดับโครงการเพื่อการกำกับติดตามการดำเนินงาน การควบคุมและประเมินผลสัมฤทธิ์ของการใช้จ่ายงบประมาณในภาพรวม รวมทั้งยังขาดการคาดการณ์ภาระงบประมาณที่จะเกิดขึ้นในอนาคตอีกด้วย
- การจัดสรรงบประมาณในการส่งเสริมคุณภาพชีวิตผู้สูงอายุของรัฐบาลอีกหนึ่งแผนงานคือแผนงานบูรณาการเตรียมความพร้อมเพื่อรองรับสังคมสูงวัย โดยมีวัตถุประสงค์เพื่อเตรียมความพร้อมประชากรก่อนเข้าสู่สังคมสูงวัยอย่างมีคุณภาพ และเพื่อให้ผู้สูงอายุมีคุณภาพชีวิตที่ดีขึ้น ในด้านความมั่นคงทางเศรษฐกิจ สังคม สุขภาพ และสภาพแวดล้อม โดยส่งเสริมความรู้และทักษะในด้านเศรษฐกิจ สังคม สุขภาพ พร้อมพัฒนาสภาพแวดล้อมที่เอื้ออำนวยต่อการดำเนินชีวิต เพิ่มศักยภาพบริการดูแลผู้สูงอายุที่มีภาวะพึ่งพิง

ระยะยาวและการคุ้มครองทางสังคมผู้สูงอายุ ซึ่งถือเป็นการส่งเสริมการบูรณาการของแต่ละหน่วยงานเพื่อให้แนวโน้มนโยบายสังคมสูงวัยให้ที่มีคุณภาพชีวิตที่ดีขึ้นได้

- แผนงานบูรณาการดังกล่าว มีข้อจำกัดในการดำเนินงานที่มีลักษณะการเสนอโครงการแบบล่างขึ้นบน (Bottom - Up) ที่เป็นลักษณะการดำเนินงานตามภารกิจของส่วนราชการต่าง ๆ ที่มีเป้าหมายร่วมกัน รวมถึงการกำหนดเป้าหมายตัวชี้วัด ปริมาณวงเงินงบประมาณที่ค่อนข้างจำกัด และกลุ่มเป้าหมายที่ยังไม่ครอบคลุมจำนวนผู้สูงอายุส่วนใหญ่ของประเทศได้ทั้งหมด ทำให้ไม่สามารถมุ่งไปสู่ผลสัมฤทธิ์ได้อย่างยั่งยืน อีกทั้ง แผนงานบูรณาการยังไม่ถูกยกเป็นแผนงานระดับชาติหรือวาระแห่งชาติ โดยมีเพียงรองนายกรัฐมนตรี เป็นประธานในการกำกับและติดตามการดำเนินงานของแผนบูรณาการเท่านั้น ส่งผลให้การบริหารจัดการโครงการต่าง ๆ ในแผนงานบูรณาการมีข้อจำกัดตามมา

โดยการเสนอโครงการในลักษณะ Project Based เป็นการพิจารณากลับกรองโครงการสำหรับการขอรับการจัดสรรงบประมาณเพื่อเสนอต่อสำนักงบประมาณ โดยจะต้องดำเนินการ ดังนี้

- ระบุข้อกฎหมายที่เกี่ยวข้องเพื่อทบทวนกลุ่มเป้าหมายให้มีความชัดเจนโดยควรให้ความสำคัญต่อผู้สูงอายุที่มีรายได้น้อยหรือผู้สูงอายุที่ไม่สามารถประกอบอาชีพเลี้ยงตัวเองได้เป็นลำดับแรก

- กำหนดแหล่งเงินงบประมาณในการดำเนินโครงการและพิจารณาถึงเงินนอกงบประมาณหรือเงินรายได้ของหน่วยรับงบประมาณ รวมทั้งการพิจารณาความเสี่ยงด้านวินัยการเงินการคลัง ซึ่งสวัสดิการสังคมของเงินอุดหนุนการสงเคราะห์เบี้ยยังชีพผู้สูงอายุเป็นโครงการที่มีวงเงินงบประมาณค่อนข้างสูงทั้งยังมีผลกระทบต่อภาระงบประมาณรายจ่ายและมีแนวโน้มเพิ่มขึ้นอย่างต่อเนื่อง จึงควรวิเคราะห์ความเหมาะสมของการจัดเก็บรายได้และภาระงบประมาณรายจ่ายประกอบกัน

- การกำหนดปัจจัยเพื่อไปสู่ผลสัมฤทธิ์ เช่น การบริหารจัดการแบบบูรณาการร่วม (Integrated Model) เพื่อร่วมกันกำหนดมาตรการคู่ขนานเพื่อส่งเสริมคุณภาพชีวิตผู้สูงอายุทั้งด้านรายได้จากการประกอบอาชีพ เสริมสำหรับผู้สูงอายุที่ยังสามารถปฏิบัติงานได้และการออมของผู้สูงอายุผ่านกองทุน ด้านการเข้าถึงบริการสาธารณสุข และการมีสภาพสังคมที่เหมาะสม รวมทั้งการร่วมกันเชื่อมโยง Database ของฐานข้อมูลผู้สูงอายุระหว่างหน่วยงานที่เกี่ยวข้อง เช่น องค์กรปกครองส่วนท้องถิ่นผู้ทำหน้าที่รับลงทะเบียนผู้สูงอายุกระทรวงมหาดไทย โดยกรมการปกครองเพื่อตรวจสอบฐานข้อมูลของทะเบียนราษฎรและผู้มีสัญชาติไทย กระทรวงพัฒนาสังคมและความมั่นคงของมนุษย์และกระทรวงการคลังเพื่อตรวจสอบฐานข้อมูลการรับสวัสดิการไม่ให้ขัดต่อคุณสมบัติของผู้ที่มีสิทธิรับเบี้ยยังชีพผู้สูงอายุ รวมถึงตรวจสอบความซ้ำซ้อนของข้อมูลและสิทธิต่าง ๆ ที่พึงได้รับตามกฎหมาย และสามารถนำฐานข้อมูลมาใช้เป็นเครื่องมือในการบริหาร ติดตามและประเมินผลโครงการ เป็นต้น

2.2.2 Concept Model การบูรณาการสู่ผลสัมฤทธิ์

ภาพที่ 5 : แสดง Concept Model การบูรณาการสู่ผลสัมฤทธิ์

โครงการ	โครงการเงินอุดหนุนเบี้ยผู้สูงอายุ			
ผลสัมฤทธิ์	ผู้สูงอายุสามารถดำรงชีวิตได้อย่างมีคุณภาพ			
ตัวชี้วัด	1) รายได้ในการดำรงชีพไม่น้อยกว่า จปฐ / เส้นความยากจน (Poverty line) บาทต่อเดือน 2) สามารถเข้าถึงบริการด้านสาธารณสุข ร้อยละ..... 3) มีสภาพสังคมเหมาะสมในการดำรงชีพ ร้อยละ..... 4) ฯลฯ			
เป้าหมาย & Joins KPIs	รายได้เพียงพอ KPIs.....	การเข้าถึงบริการสาธารณสุข KPIs.....		มีสภาพสังคมเหมาะสม KPIs.....
แนวทาง & วิธีการนำไปสู่เป้าหมาย	เบี้ยผู้สูงอายุ	รายได้สิ่งเกษียณ	เงินออม/เงินเก็บ	ช่องทางการเข้าถึงบริการ - บัตรทอง - รพ.สต. ใกล้บ้าน - ประกันสังคม - อสม. Function Area Agenda
ผลผลิต/โครงการ/กิจกรรม	เบี้ยผู้สูงอายุ	อาชีพเสริม	กองทุนการออม ฯลฯ	• Ageing Complex • Social Wellness • สถานสงเคราะห์ • Special Project • Function
หน่วยงานวงเงิน	อปท. xxx	พม./พช./พณ. xxx	กค. xxx	สส. / อปท. งปม. ปกติ ภาครัฐ / เอกชน งปม.+ PPP

จากการจัดสรรเบี้ยยังชีพรายเดือนให้แก่ผู้สูงอายุเป็นเพียงการมอบเงินจำนวนหนึ่งเพื่อช่วยเหลือค่าใช้จ่ายในการดำรงชีวิตของผู้สูงอายุเท่านั้น ทั้งยังเป็นจำนวนเงินที่ค่อนข้างน้อยหากพิจารณาเปรียบเทียบกับเส้นความยากจนที่สำนักงานสภาพัฒนาการเศรษฐกิจและสังคมแห่งชาติได้กำหนดไว้ ซึ่งการช่วยเหลือเพียงการมอบเงินแก่ผู้สูงอายุดังกล่าว ยังไม่สามารถช่วยเหลือให้ผู้สูงอายุมีคุณภาพชีวิตที่ดีขึ้นในภาพรวมได้ ดังนั้น ในการดำเนินการของภาครัฐเพื่อให้ผู้สูงอายุมีคุณภาพชีวิตที่ดีและสามารถพึ่งพาตนเองได้ นอกเหนือจากการได้รับเบี้ยผู้สูงอายุเป็นรายเดือนนั้น จึงจำเป็นต้องสร้างแบบจำลองแนวความคิด “ให้ผู้สูงอายุสามารถใช้ชีวิตได้อย่างมีคุณภาพ” ดำเนินการโดยให้หน่วยงานของรัฐช่วยเหลือและสนับสนุนในด้านต่าง ๆ แก่ผู้สูงอายุในลักษณะเชิงบูรณาการหรือร่วมกันกำหนดมาตรการคู่ขนานต่าง ๆ เพื่อก่อให้เกิดผลสัมฤทธิ์จากการใช้จ่ายงบประมาณในด้านสวัสดิการสังคมต่อผู้สูงอายุ โดยกำหนดเป้าหมายเพื่อไปสู่ผลสัมฤทธิ์ไว้ ดังนี้

2.2.2.1 ด้านรายได้ที่เพียงพอต่อการใช้จ่ายเพื่อการดำรงชีวิตประจำวัน โดยเป็นการสร้างความร่วมมือระหว่างกันของกระทรวงการพัฒนาสังคมและความมั่นคงของมนุษย์ กรมการพัฒนาชุมชน กระทรวงมหาดไทย และกระทรวงพาณิชย์ ร่วมกันส่งเสริมด้านการสร้างอาชีพเสริมรวมทั้งส่งเสริมด้านการตลาดที่เหมาะสมให้แก่ผู้สูงอายุเพื่อสร้างรายได้ให้กับผู้สูงอายุที่มีความพร้อมในการประกอบอาชีพหลังวัยเกษียณ อีกทั้ง ยังร่วมดำเนินการส่งเสริมการออมผ่านกองทุนการออมที่ดำเนินการโดยกระทรวงการคลัง เพื่อให้ผู้สูงอายุมีเงินออมเพื่อรองรับสถานการณ์ที่จำเป็น และให้มีเงินเพียงพอต่อการดำรงชีวิต

2.2.2.2 ด้านการเข้าถึงบริการสาธารณสุข โดยเป็นการสร้างความร่วมมือระหว่างกันของกระทรวงสาธารณสุขและองค์กรปกครองส่วนท้องถิ่นในการส่งเสริมการบริการผ่านหลักประกันสุขภาพแห่งชาติ การประกันสังคม การเข้าถึงบริการด้านสาธารณสุขได้ที่โรงพยาบาลส่งเสริมสุขภาพตำบล (รพ.สต.) และการบริการออกตรวจและดูแลเชิงรุกด้านสุขภาพของอาสาสมัครสาธารณสุขประจำหมู่บ้าน (อสม.) เป็นต้น เพื่อให้ผู้สูงอายุมีสุขภาพกายที่ดีและมีกำลังใจต่อการดำรงชีวิต

2.2.2.3 การมีสภาพสังคมที่เหมาะสม โดยเป็นการสร้างความร่วมมือระหว่างกันของภาครัฐและเอกชนเพื่อร่วมกันลงทุนในโครงการพิเศษที่สนองต่อความต้องการหรือเพื่ออำนวยความสะดวกในทุก

รูปแบบเพื่อรองรับสังคมผู้สูงอายุ เช่น อาคารสถานที่ หรือ Ageing Complex ที่รองรับการใช้ชีวิตในวัยเกษียณที่มีสิ่งอำนวยความสะดวกต่าง ๆ ให้แก่ผู้สูงอายุ รวมถึงสถานที่ที่สามารถให้ผู้สูงอายุทำกิจกรรมต่าง ๆ ร่วมกัน (Social Wellness) เช่น การมีชมรมต่าง ๆ เพื่อส่งเสริมสุขภาพกายและใจให้พร้อมต่อวัยเกษียณ ตลอดจนการสร้างสถานสงเคราะห์คนชราที่ขาดที่พึ่งพิงให้สามารถรับการสงเคราะห์ได้อย่างทั่วถึง

การบูรณาการเพื่อช่วยเหลือและยกระดับคุณภาพชีวิตของผู้สูงอายุในทั้งด้านรายได้ ด้านการบริการสาธารณสุข และด้านสภาพสังคม ซึ่งถือเป็นปัจจัยสนับสนุนการใช้จ่ายงบประมาณให้เกิดประสิทธิภาพจากการจัดสรรงบประมาณที่มีอยู่อย่างจำกัดให้เกิดประโยชน์ร่วมสูงสุดในแต่ละด้านต่อไป หรือกล่าวอีกนัยคือการบูรณาการในลักษณะดังกล่าวจะเป็นปัจจัยส่งเสริมให้เกิดผลสัมฤทธิ์ต่อการใช้จ่ายงบประมาณที่นอกเหนือจากประสิทธิภาพของการจัดสรรงบประมาณเพียงปัจจัยเดียว

2.2.3 กระบวนการในการขับเคลื่อนโครงการ

ในปัจจุบันการพิจารณาจัดสรรงบประมาณเงินอุดหนุนการสงเคราะห์เบี้ยยังชีพผู้สูงอายุ เริ่มดำเนินการจากหน่วยรับงบประมาณพิจารณารวบรวมจำนวนผู้สูงอายุที่รับสิทธิอยู่เดิมและประมาณการจำนวนผู้สูงอายุที่จะเข้ารับสิทธิในปีงบประมาณถัดไปและเสนอขอรับการจัดสรรงบประมาณในรายการเงินอุดหนุนการสงเคราะห์เบี้ยยังชีพผู้สูงอายุ ภายใต้แผนงานยุทธศาสตร์ส่งเสริมการกระจายอำนาจให้แก่องค์กรปกครองส่วนท้องถิ่นต่อกระทรวงมหาดไทยโดยที่รัฐมนตรีว่าการกระทรวงมหาดไทยเป็นผู้เสนอที่ขอรับการจัดสรรงบประมาณในภาพรวมต่อสำนักงบประมาณเพื่อที่จะพิจารณาจัดสรรงบประมาณและเสนองบประมาณในภาพรวมต่อคณะรัฐมนตรีพิจารณาให้ความเห็นชอบเพื่อเสนองบประมาณรายจ่ายประจำปีงบประมาณเข้าสู่ฝ่ายนิติบัญญัติเพื่อพิจารณาอนุมัติงบประมาณในขั้นตอนสุดท้ายจนประกาศบังคับใช้เป็นกฎหมายและจัดสรรงบประมาณต่อไป

ในกรณีการเสนอให้การจัดสรรงบประมาณรายการเงินอุดหนุนการสงเคราะห์เบี้ยยังชีพผู้สูงอายุ ดำเนินการยกระดับไปสู่โครงการสำคัญตามนโยบายเร่งด่วนระดับชาติหรือผลักดันเป็นวาระแห่งชาติได้นั้น ซึ่งถือเป็นโครงการขนาดใหญ่เนื่องจากใช้งบประมาณจำนวนมาก ทั้งยังมีขอบเขตการดำเนินการและมีประชากรกลุ่มเป้าหมายครอบคลุมทั่วประเทศ ดังนั้น ในขั้นตอนแรกคณะกรรมการระดับชาติจะทำการพิจารณากำหนดนโยบาย แนวทางการขับเคลื่อนโครงการ เมื่อคณะกรรมการระดับชาติกำหนดนโยบายและแนวทางการดำเนินการแล้ว เข้าสู่การพิจารณาของคณะกรรมการพัฒนาเศรษฐกิจและสังคมแห่งชาติเพื่อพิจารณาถ้อยแถลงของหลักการโครงการ รวมทั้ง ต้องเสนอคณะกรรมการนโยบายการเงินการคลังเพื่อพิจารณาความเหมาะสมถึงภาระงบประมาณที่จะเกิดขึ้นในภาพรวม รวมถึงการพิจารณาถึงความเหมาะสมของอัตราเบี้ยผู้สูงอายุและแหล่งเงินงบประมาณที่จะนำมาดำเนินโครงการ เมื่อผ่านการพิจารณาในขั้นตอนต่าง ๆ ข้างต้นแล้ว เป็นขั้นตอนของการเสนอคณะรัฐมนตรีเพื่อพิจารณาอนุมัติโครงการขนาดใหญ่ และเสนอสำนักงบประมาณสำหรับพิจารณาเสนอวงเงินงบประมาณและนำเสนองบประมาณต่อคณะรัฐมนตรีเห็นชอบในกรอบวงเงินงบประมาณรายจ่ายประจำปี เพื่อนำเสนอฝ่ายนิติบัญญัติเพื่อพิจารณาอนุมัติงบประมาณในขั้นตอนสุดท้ายจนประกาศบังคับใช้เป็นกฎหมายและจัดสรรงบประมาณต่อไป ทั้งนี้ เมื่อสิ้นสุดการดำเนินการโครงการในแต่ละปีงบประมาณ คณะกรรมการระดับชาติต้องดำเนินการติดตามและประเมินผลเพื่อนำมาปรับปรุงแนวทางการดำเนินการของโครงการสำหรับในปีงบประมาณต่อไป

2.2.4 ปรับปรุงหรือแก้ไขเพิ่มเติม กฎหมายที่เกี่ยวข้อง

การดำเนินการเพื่อให้บรรลุผลสัมฤทธิ์ให้ผู้สูงอายุสามารถดำรงชีวิตได้อย่างมีคุณภาพและเป็น การรักษาวินัยการเงินการคลังของรัฐ มีความจำเป็นต้องปรับปรุงหรือแก้ไขเพิ่มเติมในกฎหมายที่เกี่ยวข้อง ดังนี้

- ประการแรกเป็นการกำหนดให้มีการเชื่อมโยง Database ระหว่างหน่วยงานเพื่อให้สามารถ ตรวจสอบคุณสมบัติของผู้มีสิทธิ เช่น ฐานข้อมูลการขึ้นทะเบียนของผู้สูงอายุในองค์กรปกครองส่วนท้องถิ่น ฐานข้อมูลของกรมการปกครอง (เลขบัตรประจำตัวประชาชน 13 หลัก) กระทรวงการคลัง - กรมสรรพากร (ฐานการเสียภาษี) สำนักงานปลัดกระทรวงการคลัง (ข้อมูลบัตรสวัสดิการแห่งรัฐ) โดยอาจเป็นการเชื่อมโยง ฐานข้อมูลผู้สูงอายุของแต่ละหน่วยงานให้นำเข้าสู่ระบบ e - Social Welfare ของกระทรวงการคลัง โดยกรมบัญชีกลางเป็นผู้รับผิดชอบดูแลฐานข้อมูลที่ดำเนินการด้านสวัสดิการสังคมในปัจจุบัน ซึ่งเดิมนั้นยังไม่มี การเชื่อมโยงฐานข้อมูลที่เป็นประโยชน์ต่อการพิจารณาจัดสรรงบประมาณในการตรวจสอบคุณสมบัติ ของผู้มีสิทธิ รวมทั้งเพื่อการติดตามประเมินผลและประเมินแนวโน้มของจำนวนผู้สูงอายุเพื่อพิจารณาวางแผน หรือบริหารจัดการเบี้ยยังชีพผู้สูงอายุในอนาคตแต่อย่างใด
- ประการที่สองเพิ่มหลักเกณฑ์การช่วยเหลือผู้สูงอายุโดยจ่ายเบี้ยให้แก่ผู้สูงอายุที่มีรายได้น้อย เท่านั้น ดำเนินการโดยแก้ไขข้อกำหนดในการช่วยเหลือหรือให้ได้รับเบี้ยผู้สูงอายุ ตาม รัฐธรรมนูญแห่ง ราชอาณาจักรไทย พ.ศ. 2560 มาตรา 71 วรรค 3 พระราชบัญญัติผู้สูงอายุ พ.ศ. 2546 มาตรา 11(11) และ ระเบียบกระทรวงมหาดไทย ว่าด้วยหลักเกณฑ์การจ่ายเบี้ยยังชีพผู้สูงอายุขององค์กรปกครองส่วนท้องถิ่น พ.ศ. 2552 ซึ่งเดิมในระเบียบดังกล่าวไม่ได้กำหนดให้ผู้มีสิทธิเป็นผู้ที่มีรายได้น้อยหรือผู้สูงอายุที่ไม่สามารถ ประกอบอาชีพเลี้ยงตัวเองได้แต่อย่างใด
- ประการที่สามเพื่อควบคุมวินัยการเงินการคลังของรัฐและควบคุมการใช้จ่ายของงบรายจ่าย ประจำ ดำเนินการโดยเพิ่มข้อกำหนดใน พระราชบัญญัติวินัยการเงินการคลังของรัฐ พ.ศ. 2561 ในเรื่องกรอบ วงเงินงบประมาณด้านสวัสดิการสังคมที่ไม่ควรเกินร้อยละ 20 - 25 ต่องบประมาณรายจ่ายทั้งหมด ของประเทศซึ่งในปัจจุบันยังไม่มีกฎหมายกำหนดไว้

2.2.5 ปัจจัยที่ส่งผลกระทบต่อความสำเร็จ

2.2.5.1 การมีแนวทางการดำเนินการต้นแบบในลักษณะของคณะกรรมการระดับชาติ ที่มีนายกรัฐมนตรีเป็นประธาน เพื่อดำเนินนโยบายหรือโครงการระดับชาติ คือ คณะกรรมการนโยบายและ บริหารจัดการข้าว (นบข.) โดยมีหลายหน่วยงานดำเนินการร่วมกันเพื่อขับเคลื่อนไปสู่ผลสำเร็จเชิงนโยบาย

2.2.5.2 มีรัฐธรรมนูญ ระเบียบ/หลักเกณฑ์ที่สนับสนุนหรือผลักดันให้เกิดเป็นโครงการระดับชาติได้

สรุป จะเห็นได้ว่าภายใต้งบประมาณแผ่นดินที่มีอยู่อย่างจำกัด ประกอบกับประเทศไทยได้ใช้นโยบาย ขาดดุลงบประมาณ (Deficit Budget) มาโดยตลอด ดังนั้น การใช้จ่ายงบประมาณจึงจะต้องมุ่งเน้น ให้เกิดประสิทธิภาพสูงสุดและให้ได้บรรลุผลสัมฤทธิ์ตามเป้าหมาย ซึ่งสอดคล้องกับระบบงบประมาณแบบ มุ่งเน้นผลงานตามยุทธศาสตร์ (Strategic Performance Based Budgeting : SPBB) ที่มุ่งเน้นการใช้จ่าย งบประมาณให้บรรลุผลสัมฤทธิ์ เพื่อให้เป็นไปตามแนวนโยบาย “งบประมาณมีจำกัด แต่ไม่ใช่ข้อจำกัด ในการขับเคลื่อนการบริหารและพัฒนาประเทศตามนโยบายได้อย่างมีประสิทธิภาพอย่างยั่งยืน”

2.3 ภาวะผู้นำเพื่อการขับเคลื่อนข้อเสนอ

2.3.1 การพัฒนาตนเองและผู้อื่นและสร้างการมีส่วนร่วมในองค์กร

ผู้นำองค์กรต้องพัฒนาและสร้างวัฒนธรรมขององค์กรให้เป็นองค์กรแห่งการเรียนรู้ที่จะเป็นการพัฒนาความสามารถของตนเองและบุคลากรภายในองค์กร ทั้งยังเป็นการสร้างขวัญกำลังใจและสภาพแวดล้อมในการทำงานที่ดีให้แก่ผู้ใต้บังคับบัญชาเพื่อสร้างความรู้สึกร่วมในเป้าหมายและทิศทางขององค์กรให้สามารถบรรลุผลสำเร็จได้

2.3.2 การผลักดันให้เกิดการปฏิบัติและผลสัมฤทธิ์

การปฏิบัติงานที่ดีนั้น นอกจากต้องมีประสิทธิภาพแล้วยังควรมุ่งให้เกิดผลสัมฤทธิ์ในแต่ละด้านด้วย เพื่อให้ผลการปฏิบัติงานเกิดประโยชน์สูงสุดนอกเหนือจากผลงาน (Outputs) ที่ปฏิบัติได้ โดยนำหลักการมาปรับใช้ในการดำเนินงานต่าง ๆ ขององค์กร ซึ่งผู้นำองค์กรจะต้องคำนึงและนำการขับเคลื่อนการปฏิบัติงานที่มุ่งผลสัมฤทธิ์แก่บุคลากรและผู้บังคับบัญชาในทุกระดับ

2.3.3 การกำหนดวิสัยทัศน์และกลยุทธ์

การกำหนดวิสัยทัศน์ถือเป็นสิ่งสำคัญสำหรับผู้นำหรือผู้บริหารองค์กร เพราะเป็นเครื่องมือที่กำหนดทิศทางและเป้าหมายของความสำเร็จที่องค์กรที่ต้องการภายใต้แผนพัฒนาระดับชาติและแผนพัฒนาในระดับต่าง ๆ ท่ามกลางสภาพแวดล้อมที่ควบคุมได้และควบคุมไม่ได้ โดยดำเนินการตามพันธกิจขององค์กรที่ต้องมีความสอดคล้องต่อวิสัยทัศน์ที่ได้กำหนดไว้ ทั้งยังเป็นการสร้างเป้าหมายร่วมกันของผู้บริหารและบุคลากรทุกคนภายในองค์กรเพื่อร่วมกันผลักดันสู่ความสำเร็จ ดังนั้น วิสัยทัศน์จึงเป็นสิ่งที่ผู้นำหรือผู้บริหารจะต้องให้ความสำคัญและกำหนดวิสัยทัศน์ขององค์กรให้มีความเหมาะสมต่อภารกิจและสภาพแวดล้อมขององค์กร

2.3.4 ทักษะดิจิทัล

ผู้นำองค์กรควรมีองค์ความรู้ในด้านเทคโนโลยีดิจิทัลเพื่อสนับสนุนให้เกิดการปรับเปลี่ยนวิธีการปฏิบัติงานด้วยการใช้เทคโนโลยี ซึ่งเป็นการช่วยลดระยะเวลาการปฏิบัติงานรวมถึงเพื่อช่วยในเรื่องของการตัดสินใจบนฐานข้อมูลที่ช่วยให้เกิดความแม่นยำและมีความถูกต้องของฐานข้อมูล อีกทั้ง ผู้นำองค์กรยังต้องพยายามผลักดันให้หน่วยงานและบุคลากรปรับเปลี่ยนวิธีการปฏิบัติงานโดยใช้เทคโนโลยีให้มากขึ้น เพื่อยกระดับสู่องค์กรดิจิทัล

2.3.5 การมีคุณธรรมและจริยธรรม

การเป็นผู้นำองค์กรนอกจากต้องมีคุณสมบัติหรือทักษะความสามารถในการปฏิบัติงานแล้วยังต้องมีคุณธรรมและจริยธรรมในทางปกครองผู้ใต้บังคับบัญชาและการบริหารองค์กรที่ดี โดยต้องยึดมั่นในความถูกต้องและชอบธรรมเป็นสำคัญ

3. แผนพัฒนาตนเอง

(ข้อมูลส่วนบุคคลไม่เผยแพร่)

บรรณานุกรม

- กระทรวงการพัฒนาสังคมและความมั่นคงของมนุษย์, กรมกิจการผู้สูงอายุ. สถิติผู้สูงอายุของประเทศไทย 77 จังหวัด. ณ.วันที่ 31 ธันวาคม 2565. (2565). สืบค้นเมื่อวันที่ 14 มีนาคม 2566, จาก <https://www.dop.go.th/th/know/side/1/1/1766>
- กระทรวงการพัฒนาสังคมและความมั่นคงของมนุษย์, สำนักงานปลัดกระทรวงการพัฒนาสังคมและความมั่นคงของมนุษย์. (2557). ประชากรสูงอายุไทยๆ: ปัจจุบันและอนาคต. สืบค้นเมื่อวันที่ 9 มีนาคม 2566, จาก https://www.dop.go.th/download/knowledge/knowledge_th_20160106135752_1.pdf
- กระทรวงการพัฒนาสังคมและความมั่นคงของมนุษย์. (2559). ความเป็นมาในการจัดทำแผนพัฒนางานสวัสดิการสังคมและสังคมสงเคราะห์แห่งชาติ. สืบค้นเมื่อวันที่ 9 มีนาคม 2566, จาก https://www.m-society.go.th/ewtadmin/ewt/mso_web/ewt_news.php?nid=2213
- กระทรวงมหาดไทย, สำนักบริหารการทะเบียน กรมการปกครอง. (2562). จำนวนประชากร การเกิด และการตาย ทัวราชอาณาจักร ปี พ.ศ. 2536 – 2562. สืบค้นเมื่อวันที่ 10 มีนาคม 2566, จาก http://social.nesdc.go.th/SocialStat/StatReport_Final.aspx?reportid=68&template=2R1C&yeartype=M&subcatid=1
- จริยา เสถบุตร. (2565). แนวคิดและระเบียบวิธีวิจัยเชิงคุณภาพ. สืบค้นเมื่อวันที่ 10 มีนาคม 2566, จาก https://home.kku.ac.th/sompo_pu/spweb/230402/23040203.pdf
- ประกาศคณะกรรมการการกระจายอำนาจให้แก่องค์กรปกครองส่วนท้องถิ่น. (2546, มีนาคม 13). ราชกิจจานุเบกษา, 119(23ง)
- พระราชบัญญัติส่งเสริมการจัดสวัสดิการสังคม พ.ศ. 2546. (2546, ตุลาคม 1). ราชกิจจานุเบกษา, 94(ก)
- ระเบียบกระทรวงมหาดไทย ว่าด้วยหลักเกณฑ์การจ่ายเงินเบี้ยยังชีพผู้สูงอายุขององค์กรปกครองส่วนท้องถิ่น พ.ศ. 2552. (2552, ตุลาคม 21). ราชกิจจานุเบกษา, 126(156ง)
- รัฐธรรมนูญแห่งราชอาณาจักรไทย พุทธศักราช 2534. (2534, ธันวาคม 9). ราชกิจจานุเบกษา, 216
- สถาบันพระปกเกล้า. (2559). รัฐสวัสดิการ. สืบค้นเมื่อวันที่ 10 มีนาคม 2566, จาก <http://wiki.kpi.ac.th/index.php?title=รัฐสวัสดิการ>

สำนักงานสภาพัฒนาการเศรษฐกิจและสังคมแห่งชาติ. (2562). รายงานการคาดประมาณประชากรของประเทศไทย พ.ศ. 2553 – 2583 (ฉบับปรับปรุง). สิงหาคม 2562. กรุงเทพมหานคร. สำนักงานสภาพัฒนาการเศรษฐกิจและสังคมแห่งชาติ

ภาคผนวก

ประวัติผู้เขียนเอกสารรายงานการศึกษาส่วนบุคคล

ชื่อ - สกุล นายวิศณุเวช เศวตนันท์

ประวัติการศึกษา

ปริญญาตรี	วิทยาศาสตร์บัณฑิต (ประมง) / มหาวิทยาลัยเกษตรศาสตร์ / พ.ศ. 2537
	เศรษฐศาสตรบัณฑิต (เศรษฐศาสตร์ธุรกิจ) / มหาวิทยาลัยสุโขทัยธรรมาธิราช / พ.ศ. 2547
ปริญญาโท	เศรษฐศาสตรมหาบัณฑิต (พัฒนาการเศรษฐกิจ) / สถาบันบัณฑิตพัฒนบริหารศาสตร์ / พ.ศ. 2542

ประสบการณ์การรับราชการ

วัน	เดือน	ปี	ตำแหน่ง	สังกัด
1	ธันวาคม	2542	เจ้าหน้าที่วิเคราะห์งบประมาณ 4	สำนักวิเคราะห์งบประมาณด้านการศึกษา
28	พฤศจิกายน	2545	เจ้าหน้าที่วิเคราะห์งบประมาณ 5	สำนักจัดหางบประมาณด้านการศึกษา และวัฒนธรรม
18	มีนาคม	2547	เจ้าหน้าที่วิเคราะห์งบประมาณ 6 ว.	สำนักจัดหางบประมาณด้านการศึกษา และวัฒนธรรม
22	สิงหาคม	2551	เจ้าหน้าที่วิเคราะห์งบประมาณ 6 ว.	สำนักจัดหางบประมาณด้านสังคม 1
24	ตุลาคม	2551	เจ้าหน้าที่วิเคราะห์งบประมาณ 6 ว.	สำนักจัดหางบประมาณด้านความมั่นคง 2
11	ธันวาคม	2551	เจ้าหน้าที่วิเคราะห์งบประมาณชำนาญการ	สำนักจัดหางบประมาณด้านความมั่นคง 2
6	ธันวาคม	2555	เจ้าหน้าที่วิเคราะห์งบประมาณ ชำนาญการพิเศษ	สำนักจัดหางบประมาณด้านเศรษฐกิจ 2
30	มกราคม	2561	เจ้าหน้าที่วิเคราะห์งบประมาณ ชำนาญการพิเศษ	สำนักจัดหางบประมาณด้านความมั่นคง 1
24	พฤษภาคม	2561	เจ้าหน้าที่วิเคราะห์งบประมาณเชี่ยวชาญ	ศูนย์เทคโนโลยีสารสนเทศ
25	ธันวาคม	2563	เจ้าหน้าที่วิเคราะห์งบประมาณเชี่ยวชาญ	กองนโยบายงบประมาณ
22	เมษายน	2564	ผู้อำนวยการกอง	กองจัดหางบประมาณเขตพื้นที่ 3
24	ธันวาคม	2564	ผู้อำนวยการกอง	กองจัดหางบประมาณด้านเศรษฐกิจ 1
2	ธันวาคม	2565	ผู้อำนวยการกอง	กองจัดหางบประมาณด้านความมั่นคง 1

ตำแหน่งหน้าที่ปัจจุบันและสถานที่ทำงาน

ปัจจุบันดำรงตำแหน่งประเภทอำนวยการ ระดับสูง ในตำแหน่งผู้อำนวยการกองจัดหางบประมาณด้านความมั่นคง 1 สำนักงบประมาณ สำนักนายกรัฐมนตรี