



รายงานการศึกษาส่วนบุคคล
(Individual Study)

เรื่อง การเพิ่มประสิทธิภาพการบริหารจัดการงบประมาณ
เงินอุดหนุนบูรณปฏิสังขรณ์วัด : กรณีต้นแบบ
สำนักงานพระพุทธศาสนาจังหวัดอุบลราชธานี

จัดทำโดย นางณภัค เทียนชัย
รหัส 9786

รายงานนี้เป็นส่วนหนึ่งของการฝึกอบรม
หลักสูตรนักบริหารระดับสูง : ผู้นำที่มีวิสัยทัศน์และคุณธรรม รุ่นที่ 97
วิทยาลัยนักบริหาร สถาบันพัฒนาข้าราชการพลเรือน สำนักงาน ก.พ.
ประจำปี 2566
ลิขสิทธิ์
ของสำนักงาน ก.พ.



รายงานการศึกษาส่วนบุคคล
(Individual Study)

เรื่อง การเพิ่มประสิทธิภาพการบริหารจัดการงบประมาณเงินอุดหนุน
บูรณปฏิสังขรณ์วัด : กรณีต้นแบบสำนักงานพระพุทธศาสนาจังหวัดอุบลราชธานี

จัดทำโดย นางณภัค เทียนชัย
รหัส 9786

หลักสูตรนักบริหารระดับสูง : ผู้นำที่มีวิสัยทัศน์และคุณธรรม รุ่นที่ 97
วิทยาลัยนักบริหาร สถาบันพัฒนาข้าราชการพลเรือน สำนักงาน ก.พ.
ประจำปี 2566

รายงานนี้เป็นความคิดเห็นเฉพาะบุคคลของผู้ศึกษา

บทสรุปสำหรับผู้บริหาร

รายงานการศึกษาส่วนบุคคล เรื่อง การเพิ่มประสิทธิภาพการบริหารจัดการงบประมาณเงินอุดหนุนบูรณปฏิสังขรณ์วัด : กรณีต้นแบบสำนักงานพระพุทธศาสนาจังหวัดอุบลราชธานี จัดทำภายใต้หลักสูตรนักบริหารระดับสูง : ผู้นำที่มีวิสัยทัศน์และคุณธรรม รุ่นที่ 97 ของสำนักงานคณะกรรมการข้าราชการพลเรือนมีวัตถุประสงค์หลักเพื่อเพิ่มประสิทธิภาพการบริหารจัดการงบประมาณเงินอุดหนุนบูรณปฏิสังขรณ์วัดลดปัญหาและมีคู่มือแกนกลางเป็นขั้นตอนแนวปฏิบัติสำหรับสำนักงานพระพุทธศาสนาแห่งชาติ สำนักงานพระพุทธศาสนาจังหวัดทั่วประเทศ โดยนำปัญหา และสภาพปัญหา มาพัฒนาเป็นขั้นตอนการปฏิบัติงาน โดยใช้สำนักงานพระพุทธศาสนาจังหวัดอุบลราชธานี มาเป็นต้นแบบ ซึ่งมีปัญหาภาพรวม ดังนี้

1. สำนักงานพระพุทธศาสนาแห่งชาติ ได้รับการจัดสรรงบประมาณประเภทเงินอุดหนุนเฉพาะกิจตามแผนงานพื้นฐานด้านการพัฒนาและเสริมสร้างศักยภาพคนจากรัฐบาลผ่านสำนักงานงบประมาณ ซึ่งในแต่ละปีงบประมาณจะได้รับงบประมาณไม่คงที่ และต้องดำเนินการเบิกจ่าย ให้ถูกต้องโปร่งใสเป็นไปตามแผนงานและนโยบายของรัฐบาล

2. การอนุมัติงบประมาณ การบริหารงบประมาณ การเบิกจ่ายเงินงบประมาณ การจัดทำเอกสารต่างๆ เพื่อเบิกจ่ายเงินงบประมาณให้ทันตามระยะเวลา

3. การรับรู้ถึงความต้องการของวัด และชุมชน ซึ่งมีความต้องการที่จะบูรณะวัด สถานที่พำนักของพระสงฆ์ สถานที่สัปปายะ

4. ความล่าช้าในการจัดเตรียมเอกสารประกอบการขอเบิกจ่าย การตรวจสอบเอกสารที่มีเป็นจำนวนมาก การจัดทำสัญญาจ้าง ประกอบการจัดซื้อจัดจ้าง

สำนักงานพระพุทธศาสนาแห่งชาติ บริหารจัดการงบประมาณตามการจัดสรรจากรัฐบาล ซึ่งในแต่ละปีงบประมาณจะได้รับไม่คงที่ บางวัดที่ยื่นแบบคำร้องขอรับการพิจารณาเงินอุดหนุนบูรณปฏิสังขรณ์วัด และบางวัดดำเนินการบูรณะวัดแล้วเสร็จก่อนได้การพิจารณา และการพิจารณางบประมาณเงินอุดหนุนบูรณปฏิสังขรณ์วัด สำนักงานพระพุทธศาสนาจังหวัดอุบลราชธานี ได้รับการพิจารณาการได้รับเงินอุดหนุนหลายวัด ปริมาณเงินสูงลำดับแรก และได้มีขั้นตอนการปฏิบัติที่ชัดเจนผู้ปฏิบัติมีความเชื่อมั่น การเบิกจ่ายเงินไม่ล่าช้า

ข้อเสนอเชิงนโยบาย

1. การจัดทำหลักเกณฑ์ แนวทาง ปฏิบัติกระบวนการงานแก่หน่วยปฏิบัติ เป็นแนวทางเดียวกัน เพื่อให้มีประสิทธิภาพ มีแผนการปฏิบัติงานและระยะเวลาที่ชัดเจนไม่เร่งด่วนจนเกินไป เพื่อประโยชน์สูงสุดของส่วนราชการและวัด

2. การพัฒนาบุคลากร ทั้งหน่วยปฏิบัติและส่วนกลางผู้มอบนโยบาย ให้มีความรู้ด้านบริหารจัดการงบประมาณ การเบิกจ่ายเงินงบประมาณ การจัดซื้อจัดจ้างให้เป็นไปตามระเบียบกระทรวงการคลัง

มีผู้ให้คำปรึกษาด้านการเงิน พร้อมจัดทำคู่มือการปฏิบัติ โดยมีการพัฒนาความรู้บุคลากรทุกระดับทุกปี ในระดับจังหวัดให้มีขั้นตอนจัดตั้งคณะทำงานพิจารณาการขอรับเงินอุดหนุนบูรณะและปฏิสังขรณ์วัด จากหน่วยงานอื่นในจังหวัด เพื่อความโปร่งใสในการทำงานของสำนักงานพระพุทธศาสนาจังหวัด

3. การจัดทำกรอบอัตรากำลังโดยกำหนดวุฒิการศึกษาที่ตรงกับสายงานและตำแหน่ง เช่น ตำแหน่งนักวิชาการเงินและบัญชี ตำแหน่งนิติกร ตำแหน่งนายช่าง จัดลงสู่หน่วยปฏิบัติระดับจังหวัด กำหนดกรอบระยะเวลาในการครองตำแหน่ง 2 ปี ก่อนการขอย้ายภายในองค์กร

4. การประชาสัมพันธ์เพื่อสร้างการรับรู้ที่ถูกต้องเกี่ยวกับการของบประมาณเงินอุดหนุนบูรณปฏิสังขรณ์วัด แก่สาธารณชนเพื่อสร้างความเข้าใจที่ถูกต้อง

สำนักงานพระพุทธศาสนาแห่งชาติ ควรนำขั้นตอนการปฏิบัติงานของ สำนักงานพระพุทธศาสนา จังหวัดอุบลราชธานี จัดทำเป็นคู่มือแกนกลางและนำไปทดลองปฏิบัติในจังหวัดเขตปกครองคณะสงฆ์ ภาค 10 (อุบลราชธานี, ศรีสะเกษ, ยโสธร, นครพนม, อานาจเจริญ, มุกดาหาร) ก่อนและขยายผลในภาคตะวันออกเฉียงเหนือ แล้ววิเคราะห์ผลการปฏิบัติงานเพราะในแต่ละจังหวัดบริบทในการปฏิบัติงานจะมีข้อจำกัดที่แตกต่างกัน ก่อนขยายผลนำไปใช้ปฏิบัติทั่วประเทศ

กิตติกรรมประกาศ

รายงานการศึกษาส่วนบุคคลฉบับนี้สำเร็จได้ เนื่องจากได้รับความกรุณาอย่างสูงจาก อาจารย์บรรจงจิตต์ อังศุสิงห์ อาจารย์ที่ปรึกษา และอาจารย์ที่ปรึกษาร่วม นบส.1 รุ่น 97 ทั้ง 2 ท่าน ที่กรุณาให้คำแนะนำปรึกษา ตลอดจนปรับปรุงแก้ไขข้อบกพร่องต่าง ๆ ด้วยความเอาใจใส่อย่างดียิ่ง ผู้ศึกษาตระหนักถึงความตั้งใจจริงและความทุ่มเทของอาจารย์

คำปรึกษา ความรู้ ข้อคิด ข้อเสนอแนะ ที่ได้รับซึ่งนำไปสู่การพัฒนาและปรับปรุงให้การปฏิบัติงานด้านการจัดการงบประมาณเงินอุดหนุนบูรณปฏิสังขรณ์วัด มีประสิทธิภาพมากกว่าเดิม สามารถนำไปทดลองเป็นแนวทางการปฏิบัติงานได้ครอบคลุมความต้องการ และปัญหาที่เกิดขึ้นตามสื่อมวลชนที่นำเสนอมาก่อน ผู้ศึกษาจึงขอขอบคุณอาจารย์บรรจงจิตต์ อังศุสิงห์ อาจารย์ที่ปรึกษา อาจารย์จุฬา สุขมานพและอาจารย์ระรินทิพย์ ศิโรรัตน์ อาจารย์ที่ปรึกษาร่วม ทั้ง 2 ท่าน เป็นอย่างสูง มา ณ โอกาสนี้ และขอขอบคุณผู้บริหารทุกท่าน รวมทั้งข้าราชการของสำนักงานพระพุทธศาสนาแห่งชาติ สำนักงานพระพุทธศาสนาจังหวัดอุบลราชธานี ทุกท่าน ที่เป็นกำลัง แรงใจ ให้ผู้ศึกษามาโดยตลอด สุดท้ายนี้ผู้ศึกษาหวังเป็นอย่างยิ่งว่า รายงานการศึกษาส่วนบุคคลฉบับนี้คงเป็นประโยชน์ ต่อหน่วยงานประชาชน และประเทศชาติ ตามเป้าหมายที่ตั้งไว้

ณภัค เทียนชัย

30 พฤษภาคม 2566

สารบัญ

บทสรุปสำหรับผู้บริหาร	ง
กิตติกรรมประกาศ	ฉ
สารบัญ	ช
สารบัญตาราง (ถ้ามี)	ซ
สารบัญภาพ (ถ้ามี)	ฅ
1. วิสัยทัศน์ของตำแหน่งเป้าหมาย	1
1.1 การวิเคราะห์บริบทและทิศทางเชิงยุทธศาสตร์ของส่วนราชการ	1
1.2 ตำแหน่งรองอธิบดีที่เป็นเป้าหมาย	6
1.3 กำหนดวิสัยทัศน์ของตำแหน่งเป้าหมาย	10
2. ข้อเสนอเพื่อขับเคลื่อนนโยบายสู่การปฏิบัติ	12
2.1 การกำหนดประเด็นการศึกษา	12
2.2 การกำหนดข้อเสนอเชิงนโยบาย	14
2.3 ภาวะผู้นำเพื่อการขับเคลื่อนข้อเสนอ	26
3. แผนพัฒนาตนเอง	28
3.1 การวิเคราะห์ตนเอง	28
3.2 การวางแผนพัฒนาตนเอง	28
3.3 ผลการพัฒนาตนเอง	29
บรรณานุกรม	30
ภาคผนวก	31
ประวัติผู้เขียนรายงานการศึกษาส่วนบุคคล	55

สารบัญตาราง (ถ้ามี)

ตารางที่ 1	ความเชื่อมโยงภารกิจของสำนักงานพระพุทธศาสนาแห่งชาติกับนโยบายที่สำคัญของประเทศ	3
ตารางที่ 2	งบประมาณรายจ่ายประจำปีในภาพรวม สำนักงานพระพุทธศาสนาแห่งชาติ ปีงบประมาณ 2564 - 2565 (เงินอุดหนุนเฉพาะกิจ)	17
ตารางที่ 3	การเบิกจ่ายงบประมาณเงินอุดหนุนบูรณะปฏิสังขรณ์วัดของ สำนักงานพระพุทธศาสนาจังหวัดอุบลราชธานี 2 ปีซ้อนหลัง (ปีงบประมาณ 2564 - 2565)	18

สารบัญญภาพ (ถ้ามี)

แผนภาพที่ 1	แผนปฏิบัติการ 5 ปี (พ.ศ. 2566 - 2570) ของสำนักงานพระพุทธศาสนาแห่งชาติ	4
แผนภาพที่ 2	โครงสร้างองค์กรของสำนักงานพระพุทธศาสนาแห่งชาติ	7
แผนภาพที่ 3	การวิเคราะห์ภาพรวมของกระทรวง	20

1. วิสัยทัศน์ของตำแหน่งเป้าหมาย

(ข้อมูลส่วนบุคคลไม่เผยแพร่)

2. ข้อเสนอเพื่อขับเคลื่อนนโยบายสู่การปฏิบัติ

2.1 การกำหนดประเด็นการศึกษา

รายงานการศึกษาส่วนบุคคลนี้ ผู้ศึกษาได้กำหนดประเด็นศึกษาเกี่ยวกับการจัดทำแนวทางปฏิบัติในการดำเนินงานบริหารจัดการงบประมาณเงินอุดหนุนบูรณปฏิสังขรณ์วัดให้เป็นขั้นตอนและแนวทางปฏิบัติที่ชัดเจน ตามหัวข้อ “การเพิ่มประสิทธิภาพการบริหารจัดการงบประมาณเงินอุดหนุนบูรณปฏิสังขรณ์วัด : กรณีต้นแบบสำนักงานพระพุทธศาสนาจังหวัดอุบลราชธานี”

2.1.1 ปัญหา และความท้าทาย

ในกระบวนการได้มาซึ่งงบประมาณมี 3 ขั้นตอน คือ 1. การจัดเตรียมคำขอของงบประมาณ 2. การอนุมัติงบประมาณ และ 3. การบริหารงบประมาณ ทั้งนี้ สำนักงานพระพุทธศาสนาจังหวัดทุกจังหวัดจะทำการเตรียมคำขอของงบประมาณ (และแผนการใช้จ่าย) มายังสำนักงานพระพุทธศาสนาแห่งชาติ พิจารณาแบบคำขอของงบประมาณและจัดทำแบบคำขอของงบประมาณภาพรวม พร้อมเอกสารประกอบ เมื่อการจัดทำงบประมาณ และการอนุมัติงบประมาณดำเนินการแล้วเสร็จ จึงจะเข้าสู่กระบวนการบริหารงบประมาณ ซึ่งเป็นขั้นตอนการนำงบประมาณไปใช้จ่ายหรือก่อนนี้ผู้กักพัน หลังจากพระราชบัญญัติงบประมาณรายจ่ายประจำปีงบประมาณผ่านความเห็นชอบและประกาศเป็นกฎหมายใช้บังคับแล้ว ส่วนราชการ รัฐวิสาหกิจและหน่วยงานอื่นของรัฐ ผู้ใช้งบประมาณ และหน่วยงานที่เกี่ยวข้องกับการบริหารงบประมาณต้องวางแผนการเบิกจ่าย ให้สอดคล้องกับเป้าหมาย การให้บริการ ผลผลิต/โครงการ ตามวงเงินงบประมาณรายจ่ายที่ระบุไว้ในเอกสารประกอบพระราชบัญญัติงบประมาณรายจ่ายประจำปี ซึ่งพบปัญหาโดยภาพรวม ดังนี้

1. สำนักงานพระพุทธศาสนาแห่งชาติ ได้รับการจัดสรรงบประมาณประเภทเงินอุดหนุนเฉพาะกิจตามแผนงานพื้นฐานด้านการพัฒนาและเสริมสร้างศักยภาพคนจากรัฐบาลผ่านสำนักงานงบประมาณ ซึ่งในแต่ละปีงบประมาณจะได้รับงบประมาณไม่คงที่ และสำนักงานพระพุทธศาสนาแห่งชาติต้องดำเนินการเบิกจ่ายให้ถูกต้องโปร่งใสเริ่มตั้งแต่ดำเนินการทำคำขอของงบประมาณ อนุมัติงบประมาณ บริหารงบประมาณ ควบคุมกำกับ และติดตามประเมินผลว่าสำนักงานพระพุทธศาสนาจังหวัดได้ดำเนินการเบิกจ่ายเป็นไปตามแผนงานและนโยบายของรัฐบาล

2. การอนุมัติงบประมาณ การบริหารงบประมาณ ตั้งแต่การจัดทำคำขอเงินงบประมาณ การเบิกจ่ายเงินงบประมาณ การกักเงินงบประมาณเหลือปีเนื่องจากการกักเงินเป็นงบผูกพัน การจัดทำเอกสารต่างๆ เพื่อล้างหนี้เพื่อเบิกเงินงบประมาณให้ทันตามระยะเวลา

3. การรับรู้ถึงความต้องการของวัด และชุมชน ซึ่งมีความต้องการที่จะบูรณะวัด สถานที่พำนักของพระสงฆ์ สถานที่สัปปายะ แต่ไม่สามารถเข้าถึงเงินงบประมาณเพราะขาดความรู้ในการจัดทำคำขอของงบประมาณ

เพื่อยื่นให้คณะกรรมการระดับจังหวัดพิจารณาคำขอขบประมาณนั้น ก่อนเข้าสู่ขั้นตอนการพิจารณาระดับกรม ก่อนยื่นต่อสำนักงบประมาณ

4. ความล่าช้าในการจัดเตรียมเอกสารประกอบการขอเบิกจ่าย การตรวจสอบเอกสารที่มีเป็นจำนวนมาก การจัดทำสัญญาจ้าง ประกอบการจัดซื้อจัดจ้าง

2.1.2 สภาพปัญหาที่ผ่านมาและแนวโน้มปัญหาในอนาคต

สำนักงานพระพุทธศาสนาแห่งชาติ ได้จัดสรรงบประมาณตามภารกิจจากสำนักงบประมาณลดลง เนื่องจากปัญหาต่างๆ ที่ปรากฏ อาทิ

1. จากการนำเสนอภาพข่าวของสื่อมวลชน เรื่องการทุจริตเงินอุดหนุนบูรณและปฏิสังขรณ์วัด ทำให้ทราบถึงการขาดการรับรู้และเข้าใจในการใช้กฎหมายระเบียบและหลักเกณฑ์ที่เกี่ยวข้องกับงบประมาณเงินอุดหนุนของวัด ทำให้เกิดช่องทางหลบเลี่ยงให้เจ้าหน้าที่รัฐแสวงหาประโยชน์โดยมิชอบ และเจ้าอาวาสในฐานะผู้แทนของวัดตาม พ.ร.บ.คณะสงฆ์ พ.ศ. 2505 ไม่มีความรู้ เพียงพอในการขอเงินงบประมาณ มีผู้แสวงหาผลประโยชน์จากวัดและใช้วัดเป็นเครื่องมือในการจัดสรรงบประมาณเงินอุดหนุนเพื่อแสวงหาประโยชน์ทำให้เกิดปัญหาและความเสี่ยงในการทุจริต

2. การสื่อสารนโยบายจากหน่วยงานส่วนกลาง สำนักงานพระพุทธศาสนาแห่งชาติ ไปยังหน่วยงานส่วนภูมิภาค เกิดความเข้าใจกระบวนการทำงานผิดพลาด ข้อมูลที่ต้องการสื่อสาร การทำความเข้าใจนำไปสู่การปฏิบัติที่ไม่ถูกต้อง การแก้ไขเอกสารต่างๆ ใช้เวลานานทำให้งานล่าช้าไม่เป็นไปตามแผนเป้าหมายที่กำหนด อีกทั้งขาดกระบวนการติดตามประเมินผลการปฏิบัติงานที่ดี การเร่งรัดโครงการบูรณะฯ ให้ดำเนินการแล้วเสร็จตามเวลาและเป้าหมายที่กำหนดไม่เคร่งครัด

3. ขั้นตอนต่างๆเริ่มตั้งแต่การรับทราบการได้รับจัดสรรงบประมาณไปจนถึงตรวจรับ และส่งมอบงาน ไม่มีรูปแบบวิธีการ ที่เป็นแบบแผนชัดเจน วัด เจ้าอาวาส ผู้เกี่ยวข้อง และเจ้าหน้าที่ ขาดความรู้ ความเข้าใจ อีกทั้งระยะเวลาที่กระชั้นชิด การบูรณะไม่แล้วเสร็จตามแผน หรือบางวัดบูรณะแล้วเสร็จก่อนจะรับทราบที่ได้รับจัดสรรเงินงบประมาณ กรณีนี้วัดจะไม่ทราบการยกเลิกว่าไม่ขอรับเงินอุดหนุนทำเช่นไรขาดความเชื่อมโยงระหว่าง เจ้าหน้าที่และวัด ทำให้รับทราบล่าช้าการเบิกจ่ายไม่เป็นไปตามแผนเบิกจ่าย

ส่งผลให้เกิดแนวโน้มปัญหาในอนาคต ของสำนักงานพระพุทธศาสนาแห่งชาติ ดังนี้

1. การพิจารณาจัดสรรเงินงบประมาณจากรัฐบาล ผ่านสำนักงบประมาณที่ลดหลั่นลง และส่งผลในการพิจารณาในปีต่อๆ ไป ที่มีจำนวนลดลง สวนทางกับความต้องการในการขอรับเงินอุดหนุนบูรณะและปฏิสังขรณ์วัดของวัดในจังหวัดที่เพิ่มมากขึ้น

2. การสื่อสารระดับนโยบาย คลาดเคลื่อนส่งผลต่อการทำงานขององค์กรในภาพรวม ภาพลักษณ์ขององค์กรเป็นไปในด้านลบ ทั้งในแง่บริหารจัดการหน่วยงาน การบริหารจัดการงบประมาณ การปฏิบัติร่วมกันกับหน่วยงานต่างๆ

2.1.3 ความจำเป็นในการแก้ไขปัญหา

1. ได้ทราบความต้องการที่แท้จริง ซึ่งวิเคราะห์จากความแตกต่างระหว่าง สภาพปัญหาปัจจุบันกับ แนวโน้มปัญหาในอนาคต ควรจะมีกระบวนการที่เป็นระบบในการหาความต้องการความจำเป็นเพื่อให้ได้ข้อมูล ในการตัดสินใจเลือกหาวิธีการแก้ไขหรือพัฒนาได้ตรงกับสภาพที่เป็นอยู่จริง

2. เป็นเครื่องมือในการบริหารที่มีประสิทธิภาพ สามารถนำไปกำหนดแผนงานที่มีความสอดคล้องกับ ความต้องการของหน่วยงาน และมีความชัดเจนในการดำเนินงาน สามารถให้คำตอบแก่บุคคลทั่วไปเกี่ยวกับการ นำแนวทางปฏิบัติไปใช้ในการพัฒนางานและสร้างความมั่นใจได้ว่าการปฏิบัติสนองความต้องการของ องค์กรแก้ไขปัญหาได้อย่างแท้จริง

2.2 การกำหนดข้อเสนอเชิงนโยบาย

2.2.1 หลักการและแนวคิด

แนวคิดด้านการบริหาร

หลักธรรมาภิบาลของการบริหารกิจการบ้านเมืองที่ดี (สำนักงานคณะกรรมการข้าราชการ พลเรือน. 2566) นำมาใช้ในการบริหารราชการแผ่นดิน เพื่อประโยชน์สุขของประเทศชาติและประชาชน ตามเจตนารมณ์ของมาตรา ๓/๑ แห่งพระราชบัญญัติระเบียบบริหารราชการแผ่นดิน พ.ศ. ๒๕๔๕ และ พระราชกฤษฎีกาว่าด้วยหลักเกณฑ์และวิธีการบริหารกิจการบ้านเมืองที่ดี พ.ศ. ๒๕๔๖ ทำให้ได้หลักธรรมาภิบาล ของการบริหารกิจการบ้านเมืองที่ดี (GG Framework) ซึ่งเมื่อครั้งคณะรัฐมนตรีในการประชุมเมื่อวันที่ ๒๔ เมษายน ๒๕๕๕ ได้มีมติเห็นชอบกับข้อเสนอแผนการส่งเสริมและพัฒนาธรรมาภิบาลในภาคราชการ เพื่อการบริหาร กิจการบ้านเมืองที่ดีอย่างยั่งยืน และสอดคล้องกับการนำมาศึกษาครั้งนี้ คือ

- ภาระรับผิดชอบ/สามารถตรวจสอบได้ (Accountability) หมายถึง ในการปฏิบัติราชการต้อง สามารถตอบคำถามและชี้แจงได้เมื่อมีข้อสงสัย รวมทั้งต้องมีการจัดวางระบบการรายงานความก้าวหน้าและ ผลสัมฤทธิ์ตามเป้าหมาย ที่กำหนดไว้ต่อสาธารณะเพื่อประโยชน์ในการตรวจสอบและการให้คุณให้โทษ ตลอดจนมีการจัดเตรียมระบบการแก้ไขหรือบรรเทาปัญหาและผลกระทบใด ๆ ที่อาจจะเกิดขึ้น

กระบวนการบริหารจัดการงบประมาณเงินอุดหนุนบูรณปฏิสังขรณ์วัด จำเป็นปรับปรุงเพื่อความชัดเจน ตรวจสอบได้ ทั้งกระบวนการปฏิบัติหลักฐานเอกสาร หากเกิดปัญหาในขั้นตอนใดสามารถขอคำแนะนำและ เพิ่มความรวดเร็วในการเข้าแก้ไขปัญหาต่างๆ ที่เกิดขึ้นได้ทันที

- เปิดเผย/โปร่งใส (Transparency) หมายถึง ในการปฏิบัติราชการต้องปฏิบัติงานด้วยความซื่อสัตย์สุจริต ตรงไปตรงมา รวมทั้งต้องมีการเปิดเผยข้อมูลข่าวสารที่จำเป็นและเชื่อถือได้ให้ประชาชนได้ รับทราบ อย่างสม่ำเสมอ ตลอดจนวางระบบให้การเข้าถึงข้อมูลข่าวสารดังกล่าวเป็นไปโดยง่าย

เมื่อปรับปรุงกระบวนการบริหารจัดการงบประมาณเงินอุดหนุนบูรณปฏิสังขรณ์วัด มีหลักเกณฑ์ที่ ชัดเจนถูกต้องตามหลักเกณฑ์ทั้งกระบวนการสามารถเปิดเผยต่อสาธารณชนได้ เจ้าหน้าที่ผู้ปฏิบัติเกิดความสบายใจ ในการปฏิบัติ ประชาชนเกิดความเชื่อถือ

● หลักนิติธรรม (Rule of Law) หมายถึง ในการปฏิบัติราชการต้องใช้อำนาจของกฎหมาย กฎระเบียบ ข้อบังคับในการปฏิบัติงานอย่างเคร่งครัด ด้วยความเป็นธรรม ไม่เลือกปฏิบัติ และคำนึงถึงสิทธิเสรีภาพของประชาชนและผู้มีส่วนได้ส่วนเสียฝ่ายต่าง ๆ

การบริหารจัดการงบประมาณเงินอุดหนุนบูรณปฏิสังขรณ์วัด ในขั้นตอนการปฏิบัติจำเป็นต้องมีระเบียบข้อกฎหมายเข้ามาเกี่ยวข้อง เช่น ระเบียบกระทรวงการคลังว่าด้วยการจัดซื้อจัดจ้าง และการบริหารพัสดุภาครัฐ พ.ศ. 2560 ระเบียบกระทรวงการคลังว่าด้วยการเบิกเงินจากคลัง การรับเงิน การจ่ายเงิน การเก็บรักษาเงิน และการนำเงินส่งคลัง ซึ่งในกระบวนการมีเจ้าหน้าที่เข้าร่วมตรวจสอบก่อนอนุมัติเบิกจ่ายเงินงบประมาณ

● ความเสมอภาค (Equity) หมายถึง ในการปฏิบัติราชการต้องให้บริการอย่างเท่าเทียมกัน ไม่มีการแบ่งแยกด้านชายหญิง ถิ่นกำเนิด เชื้อชาติ ภาษา เพศ อายุ สภาพทางกายหรือสุขภาพ สถานะของบุคคล ฐานะทางเศรษฐกิจและสังคม ความเชื่อทางศาสนา การศึกษาอบรม และอื่น ๆ อีกทั้งยังต้องคำนึงถึงโอกาสความเท่าเทียมกันของการเข้าถึงบริการสาธารณะของกลุ่มบุคคลผู้ด้อยโอกาสในสังคมด้วย

ในการบริหารจัดการงบประมาณ ซึ่งสำนักงานพระพุทธศาสนาแห่งชาติได้มีหลายงบประมาณ เช่น งบลงทุน (ประเภทเงินอุดหนุนเฉพาะกิจ) งบดำเนินงาน เป็นต้น ที่ต้องจัดสรรให้แก่สำนักงานพระพุทธศาสนาจังหวัด ปริมาณเงินที่แต่ละสำนักงานพระพุทธศาสนาจังหวัดได้รับมีความแตกต่างกัน จำนวนเงินงบประมาณที่จัดสรรไปและได้รับความสนใจจากสาธารณชนตามการเสนอข่าวของสื่อมวลชนคือ เงินอุดหนุนเฉพาะกิจ (เงินอุดหนุนบูรณปฏิสังขรณ์วัด) ซึ่งเจ้าหน้าที่ผู้ปฏิบัติงาน ผู้บริหารจำเป็นต้องนำหลักธรรมาภิบาลมาใช้ในการปฏิบัติงาน เริ่มตั้งแต่การขอรับเงินอุดหนุนบูรณปฏิสังขรณ์วัด เมื่อสำนักงานพระพุทธศาสนาแห่งชาติมีหนังสือแจ้งให้สำนักงานพระพุทธศาสนาจังหวัดแจ้งวัดต่างๆ ในจังหวัดที่มีความประสงค์ซ่อมบำรุงศาสนสถานภายในวัด สามารถยื่นเรื่องขอรับเงินอุดหนุนได้ ซึ่งการพิจารณาระดับจังหวัดจะมีเกณฑ์เดียวกันทุกวัดตามที่สำนักงานพระพุทธศาสนาแห่งชาติ เป็นผู้กำหนด

ซึ่งผู้บริหารจะต้องเผชิญกับการตัดสินใจที่มีความยุ่งยากและซับซ้อน หลายประการ ผลลัพธ์ของการตัดสินใจที่ต้องการที่มีความเหมาะสมที่สุด ที่ได้จากแนวคิดและทฤษฎีเพื่อให้องค์กรสามารถบรรลุผลสำเร็จที่ต้องการ การตัดสินใจที่สำคัญของผู้บริหาร ได้แก่การแบ่งงานออกเป็นงานย่อยๆ ตามลำดับความสำคัญ การจัดสรรอำนาจหน้าที่ระหว่างงานเพื่อการตัดสินใจ จะเห็นว่าการนำหลักธรรมาภิบาลมาใช้ทั้งในส่วนการระดมความคิดเห็น/สามารถตรวจสอบได้ ขั้นตอนการปฏิบัติงานที่มีความโปร่งใส ประชาชนเข้าใจขั้นตอนในการปฏิบัติงาน และเจ้าหน้าที่ผู้ปฏิบัติ มีคู่มือ/หรือแนวทางปฏิบัติหน้าที่ พร้อมทั้ง ใช้ระเบียบข้อกฎหมายอย่างถูกต้องเป็นธรรมไม่เอื้อประโยชน์ต่อฝ่ายหนึ่งฝ่ายใด สร้างความเชื่อมั่นต่อเจ้าหน้าที่ผู้ปฏิบัติและสาธารณชนผู้เกี่ยวข้อง

แนวคิดเกี่ยวกับประสิทธิภาพการปฏิบัติงาน

ประสิทธิภาพ หมายถึง การกระทำกิจกรรมใด ๆ ที่บรรลุผลตามที่ต้องการและตั้งเป้าหมายไว้ โดยสามารถประหยัดและลดการสูญเสียของทรัพยากรต่าง ๆ ในการดำเนินกิจกรรมที่มุ่งผลิตผลลัพธ์ โดยมีสัดส่วนของต้นทุนหรือปัจจัยนำเข้าในการลงทุนน้อยที่สุด เพื่อให้บรรลุวัตถุประสงค์ที่กำหนดไว้อย่างทันต่อสถานการณ์ และเป็นประโยชน์ต่อองค์กรอย่างคุ้มค่าโดยอาศัยปัจจัยจากประสิทธิภาพที่เกี่ยวกับด้านบุคคล ด้านงบประมาณ ด้านวัสดุอุปกรณ์เครื่องมือ รวมถึงด้านการจัดการ จนได้ผลลัพธ์ที่กำหนดไว้ตามเงื่อนไขของเป้าหมาย ถูกต้องรวดเร็ว และเป็นที่พึงพอใจขององค์กร (อัครเดช ไม้จันทร์, 2560) เป็นการปฏิบัติงานที่เกิดจากการขยันหมั่นเพียร และความพยายาม จนเกิดผลงานที่มีคุณค่า คือ เกิดความถูกต้อง ความประหยัด ค่าใช้จ่าย ความรวดเร็ว ความมีคุณภาพ และความโปร่งใส รวมถึงการนำเทคโนโลยีมาใช้เพื่อเพิ่มความสะดวกรวดเร็วยิ่งขึ้น

จะเห็นได้ว่าจากแนวคิดเกี่ยวกับประสิทธิภาพการปฏิบัติงาน สำนักงานพระพุทธศาสนาแห่งชาติ มีอัตราการบรรลุและแต่งตั้งตามการแบ่งขนาดของจังหวัด จำนวนบุคลากรในการปฏิบัติงานไม่สัมพันธ์กับขนาดพื้นที่ของจังหวัดเท่าที่ควรจะเป็น การเพิ่มประสิทธิภาพในการปฏิบัติงานจึงมีความจำเป็น เครื่องมือในการเพิ่มประสิทธิภาพที่คาดว่าจะได้รับจากรายงานการศึกษาส่วนบุคคลนี้คือ **คู่มือการปฏิบัติงานในการบริหารจัดการงบประมาณเงินอุดหนุนบูรณปฏิสังขรณ์วัด** เพื่อเป็นการกำหนดหลักเกณฑ์และแนวทางปฏิบัติให้เป็นรูปธรรมแก่หน่วยปฏิบัติงานทั่วประเทศ โดยอาศัยรูปแบบแนวทางปฏิบัติของสำนักงานพระพุทธศาสนาจังหวัดอุบลราชธานี เป็นต้นแบบ หากหน่วยปฏิบัติใดเกิดปัญหาในขั้นตอนใดสามารถขอรับคำแนะนำในการปฏิบัติงานได้ และสามารถติดตามการปฏิบัติงานได้

2.2.2 การวิเคราะห์ข้อมูลที่เกี่ยวข้องของประกอบการจัดทำข้อเสนอ

ลักษณะงานบางอย่างในภารกิจของสำนักงานพระพุทธศาสนาแห่งชาติ เป็นงานเฉพาะด้านเกี่ยวกับพระพุทธศาสนา และมีความคาบเกี่ยวกัน แยกออกได้ยากในบางกองบางกลุ่มงาน ทำให้ระดับการตัดสินใจของผู้บริหารจะต้องมีแนวทางที่ชัดเจน หากมีการเปลี่ยนแปลงผู้บริหารบ่อย งานไม่ต่อเนื่อง และงานที่เป็นงานนโยบายจะมีเปลี่ยนแปลงบ่อยเช่นเดียวกัน ขึ้นอยู่กับประสบการณ์การทำงาน ความเชี่ยวชาญ การแก้ไขปัญหา ทำให้บางครั้งงานส่วนใหญ่จะเป็นการมอบนโยบายให้ปฏิบัติแต่ขาดหลักเกณฑ์และแนวทางปฏิบัติที่ชัดเจน การมีแผนการปฏิบัติงานและระยะเวลาในแต่ละขั้นตอนที่ชัดเจน เพื่อให้การติดตามผลการปฏิบัติงานของหน่วยปฏิบัติหากเกิดปัญหาสามารถแก้ไขได้ทันตามสถานการณ์ที่เกิดขึ้น

สำนักงานพระพุทธศาสนาแห่งชาติ ได้รับงบประมาณแผ่นดินในแต่ละปีงบประมาณไม่คงที่ ในส่วนเงินอุดหนุนเฉพาะกิจ 5 รายการ (ซึ่งเงินอุดหนุนการบูรณปฏิสังขรณ์วัด เงินอุดหนุนบูรณปฏิสังขรณ์พระอารามหลวง เงินอุดหนุนสมทบการก่อสร้างปรับปรุงเตาเผาศพปลอดมลพิษจัดอยู่ในหมวดนี้) ได้รับการพิจารณาบ้างน้อยบ้าง ทำให้การเบิกจ่ายไม่เป็นไปตามกำหนดระยะเวลาการเบิกจ่ายรายไตรมาสของหน่วยงานและรัฐบาล

ตารางที่ 2 งบประมาณรายจ่ายประจำปีในภาพรวม สำนักงานพระพุทธศาสนาแห่งชาติ
ปีงบประมาณ 2564 - 2565 (เงินอุดหนุนเฉพาะกิจ)

งบประมาณรายจ่ายประจำปี งบประมาณ 2564 ภาพรวม	4,844,692,500 บาท	งบประมาณรายจ่ายประจำปี งบประมาณ 2565 ภาพรวม	4,193,113,100 บาท
1. เงินอุดหนุนการ บูรณปฏิสังขรณ์วัด และการพัฒนาวัด รวม 1,223 รายการ	507,358,000 บาท	1. เงินอุดหนุนการ บูรณปฏิสังขรณ์วัด และการพัฒนาวัด รวม 954 รายการ	508,089,200 บาท
2. เงินอุดหนุนการบูรณะและ ปฏิสังขรณ์พระอารามหลวง รวม 59 รายการ	66,687,000 บาท	2. เงินอุดหนุนการบูรณะและ ปฏิสังขรณ์พระอารามหลวง รวม 37 รายการ	66,686,000 บาท
3. เงินอุดหนุนสมทบการ ก่อสร้างปรับปรุงเตาเผาศพ ปลอดมลพิษ รวม 54 รายการ	64,800,000 บาท	3. เงินอุดหนุนสมทบการ ก่อสร้างปรับปรุงเตาเผาศพ ปลอดมลพิษ รวม 35 รายการ	41,800,000 บาท
4. เงินอุดหนุนบูรณปฏิสังขรณ์ วัดและพัฒนาวัด (ชายแดน ภาคใต้) รวม 55 รายการ	40,259,000 บาท	4. เงินอุดหนุนบูรณปฏิสังขรณ์ วัดและพัฒนาวัด (ชายแดน ภาคใต้) รวม 26 รายการ	40,221,100 บาท
5. เงินอุดหนุนบูรณปฏิสังขรณ์ พระอารามหลวงในพื้นที่ 5 จังหวัดชายแดนภาคใต้ รวม 3 รายการ	8,075,500 บาท	5. เงินอุดหนุนบูรณปฏิสังขรณ์ พระอารามหลวงในพื้นที่ 5 จังหวัดชายแดนภาคใต้ รวม 3 รายการ	5,227,500 บาท
รวมทั้งสิ้น 5 รายการเป็นเงิน	687,179,500 บาท	รวมทั้งสิ้น 5 รายการเป็นเงิน	662,023,800 บาท
คิดเป็นร้อยละของภาพรวม	14.184	คิดเป็นร้อยละของภาพรวม	15.788

ที่มา : สำนักงานพระพุทธศาสนาแห่งชาติ และผู้ศึกษา

ตารางที่ 3 การเบิกจ่ายงบประมาณเงินอุดหนุนบูรณปฏิสังขรณ์วัดของ

สำนักงานพระพุทธศาสนาจังหวัดอุบลราชธานี 2 ปีซ้อนหลัง (ปีงบประมาณ 2564 – 2565)

รายการงบประมาณเงินอุดหนุน	ปีงบประมาณ 2564		ปีงบประมาณ 2565		เบิกจ่ายร้อยละ
	จำนวนวัด	จำนวนเงิน	จำนวนวัด	จำนวนเงิน	
1. เงินอุดหนุนบูรณะและปฏิสังขรณ์วัดทั่วไป	114 วัด	60,471,000 บาท	86 วัด	66,717,000 บาท	100%
2. เงินอุดหนุนบูรณะและปฏิสังขรณ์พระอารามหลวง	3 วัด	4,567,000 บาท	1 วัด	2,333,300 บาท	100%
3. เงินอุดหนุนสมทบการก่อสร้างปรับปรุงเตาเผาศพลดมลพิษ	1 วัด	1,200,000 บาท	-	-	100%
รวม	118วัด	66,238,000 บาท	87 วัด	69,050,300 บาท	100%

ที่มา : สำนักงานพระพุทธศาสนาแห่งชาติ และ ผู้ศึกษา

จากตารางที่ 2 พบว่า การได้รับงบประมาณของสำนักงานพระพุทธศาสนาแห่งชาติ ซึ่งเห็นได้ว่าสำนักงานพระพุทธศาสนาจังหวัดจะต้องดำเนินการเบิกจ่ายเป็นไปตามแผนงานและตามไตรมาสที่สำนักงานพระพุทธศาสนาแห่งชาติกำหนด และจากตารางที่ 3 เป็นจำนวนเงินงบประมาณที่สำนักงานพระพุทธศาสนาจังหวัดอุบลราชธานี ได้รับการจัดสรร ซึ่งใน 2 ปีงบประมาณล่าสุด สำนักงานพระพุทธศาสนาจังหวัดอุบลราชธานี เป็นสำนักงานที่ได้รับยอดเงินจัดสรรมากที่สุดของประเทศ การบริหารจัดการเป็นระบบ และมีขั้นตอนปฏิบัติที่ชัดเจน ทำให้ตรวจสอบได้ง่ายและลดปัญหาในบางพื้นที่ลงได้

แต่พบปัญหาและสาเหตุในการปฏิบัติงานของสำนักงานพระพุทธศาสนาจังหวัดทั่วประเทศ ในกระบวนการบริหารจัดการงบประมาณเงินอุดหนุนบูรณปฏิสังขรณ์วัด ดังนี้

1. สำนักงานพระพุทธศาสนาแห่งชาติ ไม่มีแนวทางปฏิบัติที่ชัดเจน เนื่องจากภารกิจสนองงานคณะสงฆ์ ทั้ง 6 ด้าน มีทั้งงานด้านนโยบาย และงานในหน้าที่ที่ต้องปฏิบัติ และเป็นหน่วยงานส่วนกลางเป็นผู้ออกนโยบายให้ปฏิบัติ แต่ไม่ได้แจ้งแนวทางปฏิบัติที่ชัดเจนในขั้นตอนปฏิบัติที่ถูกต้อง รวมทั้งการไม่กำหนดกระบวนการดำเนินงานการเบิกจ่ายที่ชัดเจน จึงทำให้หน่วยปฏิบัติต่างคนต่างทำ


2. กระบวนการมีส่วนร่วมของส่วนราชการ วัด และประชาชนในพื้นที่โดยรอบวัด กระบวนการทำงานหลังจากสำนักงานพระพุทธศาสนาแห่งชาติ แจ้งการจัดสรรงบประมาณเงินอุดหนุนบูรณปฏิสังขรณ์วัดมายังสำนักงานพระพุทธศาสนาจังหวัดบางจังหวัดได้รับจัดสรรให้แก่วัดจำนวนหลายวัด และวัดบางแห่งไม่ทราบว่าได้รับเงินงบประมาณ และได้บูรณะแล้วเสร็จก่อนได้รับเงินงบประมาณ ไม่ปฏิเสธการขอรับเงินงบประมาณ เนื่องจากไม่ทราบว่าได้รับการจัดสรร รวมทั้งประชาชนชุมชนที่อาศัยอยู่รอบวัดไม่เข้าใจหลักเกณฑ์

การพิจารณาจัดสรรงบประมาณ ไม่ทราบว่าการบูรณะซ่อมแซมวัด ศาสนสถาน สามารถขอเงินแบบการขอรับเงินงบประมาณเพื่อขอรับเงินอุดหนุนจากสำนักงบประมาณได้ ไม่ทราบขั้นตอนการปฏิบัติและห้วงระยะเวลาที่ชัดเจน

3. การพัฒนาบุคลากรของสำนักงานพระพุทธศาสนาจังหวัด เจ้าหน้าที่สำนักงานพระพุทธศาสนาจังหวัดยังขาดความรู้ความเข้าใจและความชำนาญในการปฏิบัติงาน เนื่องจากเพิ่งได้รับการบรรจุเข้ารับราชการและมีการหมุนเวียนงานบ่อย การขาดบุคลากรในการปฏิบัติงาน สำนักงานพระพุทธศาสนาแห่งชาติไม่ได้มีแนวทางปฏิบัติที่ชัดเจน ไม่มีที่ปรึกษาแก่สำนักงานพระพุทธศาสนาจังหวัดในการแนะนำแนวทางการปฏิบัติ แนวทางการแก้ไขปัญหา

4. การบริหารจัดการงบประมาณ วัดที่ได้รับการจัดสรรงบประมาณขาดการรับรู้ขั้นตอนปฏิบัติการจัดซื้อจัดจ้าง บุคลากรตัวแทนวัดไม่สามารถดำเนินการด้านเอกสารได้ถูกต้องทันเวลา ทำให้ขาดการตรวจสอบและเบิกจ่ายได้ล่าช้าเอกสารถูกแก้ไขบ่อย ไม่เป็นไปตามแผน/ระยะเวลาที่กำหนด

5. การประชาสัมพันธ์ และสื่อสารองค์กร สำนักงานพระพุทธศาสนาแห่งชาติ และสำนักงานพระพุทธศาสนาจังหวัด ขาดการวางแผนการประชาสัมพันธ์ การให้วัดรับรู้ระยะเวลาในการดำเนินการขอเงินแบบคำขอรับเงินอุดหนุน การจัดซื้อจัดจ้าง การตรวจสอบ การติดตามประเมินผลการดำเนินงาน



ส่วนที่ 1 : บทวิเคราะห์ภาพรวมของกระทรวง : 1.4 การวิเคราะห์บทบาทหน้าที่และการกิจของกระทรวงในอนาคต
แบบฟอร์ม 1.4.1 Value Proposition Statement ของ สำนักงานพระพุทธศาสนาแห่งชาติ

สำนักงานพระพุทธศาสนาแห่งชาติ มุ่งมั่นพัฒนาองค์กรให้มีประสิทธิภาพในการขับเคลื่อนกิจการพระพุทธศาสนา สู่ความมั่นคงและนำสังคมสันติสุขอย่างยั่งยืน

1. การอุปถัมภ์ ค้ำครองและเผยแพร่พระพุทธศาสนาอย่างเป็นระบบ เปิดเผย ไปรุ่งโรจน์และตรวจสอบได้

1.1 การอุปถัมภ์พระพุทธศาสนา

- เสริมสร้างวัดให้เป็นศูนย์กลางการเรียนรู้และการพัฒนาของชุมชนในวิถีพุทธ(การศึกษา เศรษฐกิจ สังคม และอื่นๆ) อย่างน้อย 1 ตำบล 1 วัด
- ส่งเสริมและสนับสนุนงบประมาณเพื่อพัฒนาวัดตามหลักธรรมกับกาล อย่างเป็นระบบ เปิดเผย ไปรุ่งโรจน์และตรวจสอบได้ จำนวนร้อยละ 10 ของจำนวนวัด
- วางระบบการติดตามและแก้ไขปัญหาวัดและพระสงฆ์ในรูปแบบเครือข่ายประชารัฐให้ครอบคลุม 76 จังหวัด
- สนับสนุนการพัฒนาและช่วยเหลือด้านกฎหมายเกี่ยวกับการปกครองสงฆ์ ไปน้อยกว่าร้อยละ 50
- ส่งเสริมและพัฒนาระบบดิจิทัลเพื่อสนับสนุนการบริหารจัดการวัดและกิจการของคณะสงฆ์ให้ครอบคลุม 76 จังหวัด
- เสริมสร้างความเข้มแข็งให้วิทยากรเป็นผู้ช่วยเหลือเจ้าอาวาสที่มีประสิทธิภาพในการบริหารจัดการให้ครอบคลุม 76 จังหวัด
- ส่งเสริมการปฏิบัติงานของพระวินยาศึกษาทั้งในส่วนกลางและส่วนภูมิภาค จำนวน 95 ศูนย์
- สนับสนุนการจัดตั้งศูนย์ประสานงานพระธรรมทูตในต่างประเทศ จำนวนร้อยละ 100

1.2 การค้ำครองพระพุทธศาสนา

- เฝ้าระวังภัยคุกคามด้านพระพุทธศาสนาด้วยการสร้างกลไกการใช้เครือข่ายและระบบข้อมูลสารสนเทศให้ครอบคลุม 76 จังหวัด
- กำหนดมาตรการทางด้านกฎหมายและสร้างการรับรู้ความเข้าใจเพื่อปกป้องคุ้มครองพระพุทธศาสนาให้ครอบคลุม 76 จังหวัด
- กำหนดมาตรการการตรวจการของคณะสงฆ์และตรวจตราพระสงฆ์ที่มีอาชญากรรมไปสมควรแก่สมณวิสัย จำนวนร้อยละ 100 ของฆราวาสเรียน
- ติดตามและแก้ไขปัญหาการศรัทธาและความศรัทธาของประชาชนและกำหนดมาตรการในการป้องกันการก่อวินาศกรรมพระพุทธศาสนาให้ครอบคลุม 76 จังหวัด
- ส่งเสริมพัฒนามาตรฐานการวัดที่มีมาตรฐานที่เป็นระบบตามหลักพุทธธรรมสำหรับวัดหรือสำนักสงฆ์ที่มีจุดเด่นในด้านสมาชิกาวานา
- สนับสนุนงาน 1 หมู่บ้าน 1 ศาลาหาথাเพื่อสืบต่ออายุพระพุทธศาสนาให้ครอบคลุม 76 จังหวัด

1.3 การเผยแพร่พระพุทธศาสนา

- เสริมสร้างวัดให้เป็นศูนย์กลางการเรียนรู้และการพัฒนาของชุมชน อย่างน้อย 1 ตำบล 1 วัด
- ส่งเสริมและสนับสนุนการเผยแพร่พุทธศาสนาตามอัตยาศัยและตลอดชีวิตโดยใช้เทคโนโลยีในการเรียนการสอนให้ครอบคลุม 76 จังหวัด
- เสริมสร้างต้นตัมต้นแห่งศรัทธาธรรมตามแนวทางวิถีพุทธ (พิธีกรรม หลักธรรม วัฒนธรรม และสมาชิกาวานา)ให้ครอบคลุม 76 จังหวัด
- สนับสนุนและส่งเสริมการไม่ทอดทิ้ง ได้มีการสนทนากับหน่วยงานของรัฐหรือภาคประชาสังคมเพื่อเผยแพร่พุทธศาสนาให้เป็นไปตามหลักพุทธธรรมให้ครอบคลุม 76 จังหวัด
- จัดทำฐานข้อมูลการเผยแพร่พุทธศาสนาในต่างประเทศ จำนวนร้อยละ 100

คณะกรรมการพัฒนาระบบราชการ (ก.พ.ร.) ได้วิเคราะห์บทบาทหน้าที่และภารกิจของสำนักงานพระพุทธศาสนาแห่งชาติ การอุปถัมภ์ การคุ้มครอง และการเผยแผ่พระพุทธศาสนา เป็นการวิเคราะห์ถึงสิ่งที่ต้องปรับปรุงภารกิจ และวิธีการทำงาน ซึ่งเงินอุดหนุนบูรณะและปฏิสังขรณ์วัดเป็นส่วนหนึ่งที่ต้องปรับปรุงการดำเนินงานให้โปร่งใส กำหนดเป้าหมายและวิธีการให้ชัดเจน

2.2.3 แนวทางการแก้ไขปัญหาและแผนการขับเคลื่อนสู่การปฏิบัติ

สำนักงานพระพุทธศาสนาแห่งชาติ บริหารจัดการงบประมาณตามการจัดสรรจากรัฐบาล ซึ่งวัดในแต่ละจังหวัดที่ยื่นคำขอของงบประมาณแก่คณะกรรมการจังหวัด บางวัดไม่ได้รับการจัดสรรงบประมาณถึงแม้ว่าจะผ่านการพิจารณาจากคณะกรรมการพิจารณางบประมาณฯ ระดับจังหวัดแล้วก็ตาม การไม่ได้รับงบประมาณและการใช้จ่ายเงินงบประมาณอย่างไม่มีประสิทธิภาพ ซึ่งส่งผลกระทบต่อสภาพวัด เป็นอุปสรรคต่อสถานปฏิบัติศาสนกิจของพระสงฆ์ และประชาชน ส่งผลต่อการขับเคลื่อนกิจการพระพุทธศาสนาสู่ความมั่นคงในที่สุด รวมทั้งบางวัดในขณะที่ยังรอรับการพิจารณาระดับกรมและรอการบริหารงบประมาณจากสำนักงานงบประมาณวัดก็ดำเนินการบูรณะและก่อสร้างแล้วเสร็จทำให้วัดปฏิเสธการขอรับเงินงบประมาณเนื่องจากได้รับเงินงบประมาณล่าช้า งบประมาณที่จัดสรรมาแล้วต้องเข้าสู่กระบวนการคืนเงินงบประมาณ จึงเป็นการเพิ่มภาระงานมากขึ้นแก่เจ้าหน้าที่ผู้ปฏิบัติงาน

ข้อเสนอเชิงนโยบาย

1. การจัดทำหลักเกณฑ์ แนวทางปฏิบัติกระบวนการทำงานแก่หน่วยปฏิบัติให้เป็นแนวทางเดียวกันเพื่อให้มีประสิทธิภาพ มีแผนการปฏิบัติงานและระยะเวลาที่ชัดเจนไม่เร่งด่วนจนเกินไป เพื่อประโยชน์สูงสุดของส่วนราชการและวัด
2. การพัฒนาบุคลากร ทั้งหน่วยปฏิบัติและส่วนกลางผู้มอบนโยบาย ให้มีความรู้ด้านบริหารจัดการงบประมาณ การเบิกจ่ายเงินงบประมาณ การจัดซื้อจัดจ้างให้เป็นไปตามระเบียบกระทรวงการคลัง มีผู้ให้คำปรึกษาด้านการเงิน พร้อมจัดทำคู่มือการปฏิบัติ โดยมีการพัฒนาความรู้เจ้าหน้าที่ทุกระดับทุกปี ในระดับจังหวัดให้มีขั้นตอนจัดตั้งคณะกรรมการพิจารณาการขอรับเงินอุดหนุนบูรณะและปฏิสังขรณ์วัดจากหน่วยงานอื่นในจังหวัด เพื่อความโปร่งใสในการทำงานของสำนักงานพระพุทธศาสนาจังหวัด
3. การจัดทำกรอบอัตรากำลังโดยกำหนดวุฒิการศึกษาที่ตรงกับสายงานและตำแหน่ง เช่น ตำแหน่งนักวิชาการเงินและบัญชี ตำแหน่งนิติกร ตำแหน่งนายช่าง จัดลงสู่หน่วยปฏิบัติระดับจังหวัด
4. การประชาสัมพันธ์เพื่อสร้างการรับรู้ที่ถูกต้องเกี่ยวกับการขอรับงบประมาณเงินอุดหนุนบูรณปฏิสังขรณ์วัด ตั้งแต่วัดต่างๆ ยื่นแบบคำขอรับ กระบวนการได้มาซึ่งงบประมาณ การพิจารณาการคำขอระดับจังหวัด การพิจารณาคำขอระดับกรม ส่งสำนักงานงบประมาณ การบริหารจัดการงบประมาณมายังจังหวัด การบริหารจัดการงบประมาณของวัด การตรวจสอบการเบิกจ่าย การรายงานผลการดำเนินงาน

แผนการขับเคลื่อนสู่การปฏิบัติ

1. การจัดทำแนวปฏิบัติเกี่ยวกับงบประมาณเงินอุดหนุนบูรณปฏิสังขรณ์วัด เพื่อพัฒนาไปสู่คู่มือการปฏิบัติงาน

ผู้ศึกษาเห็นควรให้มีการจัดทำโครงการนำร่อง เพื่อผลักดันข้อเสนอดังกล่าวข้างต้น เห็นควรให้เริ่มดำเนินการ ณ สำนักงานพระพุทธศาสนาจังหวัดอุบลราชธานี เป็นแห่งแรก เนื่องจากได้รับงบประมาณเงินอุดหนุนบูรณปฏิสังขรณ์วัดจำนวนมากสูงเป็นลำดับแรกของประเทศ (ในปีงบประมาณ 2564 – 2565) และประสบกับปัญหาการบริหารจัดการงบล่าช้า เนื่องจากขาดแนวปฏิบัติงานที่ชัดเจน ดังนั้น จึงเห็นควรให้สำนักงานพระพุทธศาสนาแห่งชาติ มอบหมายให้สำนักงานพระพุทธศาสนาจังหวัดอุบลราชธานี จัดทำกระบวนการขั้นตอนดำเนินการที่เกี่ยวข้องกับเงินอุดหนุนบูรณปฏิสังขรณ์ และทดลองนำมาปฏิบัติในปีงบประมาณ 2568

ขั้นตอนและกระบวนการมีรายละเอียด ดังนี้

1. สำนักงานพระพุทธศาสนาแห่งชาติ จัดทำแผนการปฏิบัติงาน แจ้งขั้นตอนการดำเนินงาน แจ้งการขออนุมัติงบประมาณ การเบิกจ่ายงบประมาณ และการติดตามประเมินผล จัดทำคู่มือปฏิบัติงาน การเบิกจ่าย การติดตามประเมินผล หลักเกณฑ์การพิจารณา กฎเกณฑ์ในการยื่นแบบขอรับเงินอุดหนุน ระยะเวลาการขอรับเงินอุดหนุน การพิจารณา การดำเนินงานทุกขั้นตอน มาที่สำนักงานพระพุทธศาสนาจังหวัดอุบลราชธานี และแต่งตั้งหรือจัดหาที่ปรึกษาโครงการ การบริหารงบประมาณเพื่อช่วยเหลือแก้ไขปัญหาให้หน่วยปฏิบัติ คือสำนักงานพระพุทธศาสนาจังหวัด

2. สำนักงานพระพุทธศาสนาจังหวัดอุบลราชธานี (หน่วยปฏิบัติ) แจ้งนโยบายที่ได้รับจากสำนักงานพระพุทธศาสนาแห่งชาติ แต่เจ้าคณะจังหวัด เจ้าคณะอำเภอ เจ้าวัดในเขตปกครองให้จัดทำแบบคำของบประมาณเงินอุดหนุนบูรณปฏิสังขรณ์วัด ภายในกำหนดระยะเวลา

3. สำนักงานพระพุทธศาสนาจังหวัดอุบลราชธานี ตรวจสอบเอกสารคำขอ แบบ ปร.4 แบบ ปร.5 แบบการก่อสร้างหรือแบบการซ่อม หากเอกสารหลักฐานไม่ถูกต้องแจ้งให้วัดที่มีความประสงค์ขอรับเงินอุดหนุนฯ นำกลับไปแก้ไข

4. สำนักงานพระพุทธศาสนาจังหวัดอุบลราชธานี จัดทำคำสั่งจังหวัดอุบลราชธานี เพื่อพิจารณาเอกสารวัดที่มีความประสงค์ขอรับเงินอุดหนุนบูรณปฏิสังขรณ์วัด ตามหลักเกณฑ์ที่สำนักงานพระพุทธศาสนาแห่งชาติกำหนด ความจำเป็นสำคัญเร่งด่วนที่สมควรได้รับการพิจารณาจัดสรร

5. คณะกรรมการพิจารณาจัดสรรเงินงบประมาณเงินอุดหนุนฯ ระดับจังหวัด ดำเนินการพิจารณา

6. สำนักงานพระพุทธศาสนาจังหวัดอุบลราชธานี ดำเนินการสรุปรายงานการประชุม และเอกสารวัดที่ผ่านการพิจารณาจากคณะกรรมการพิจารณาเงินงบประมาณเงินอุดหนุนฯ ระดับจังหวัด จัดทำฐานข้อมูล และรายงานต่อผู้ว่าราชการจังหวัดอุบลราชธานี และนำส่งกองพุทธศาสนสถาน สำนักงานพระพุทธศาสนา

แห่งชาติ **วัดที่ไม่ผ่านการพิจารณา**รวบรวมจัดทำฐานข้อมูลและแจ้งวัดเพื่อทำการแก้ไขตามผลการพิจารณาจากคณะกรรมการฯ ระดับจังหวัด

7. สำนักงานพระพุทธศาสนาแห่งชาติ โดยกองพุทธศาสนสถาน ทำคำสั่งแต่งตั้งคณะกรรมการพิจารณาระดับกรม เพื่อพิจารณาเอกสารวัดที่ผ่านการพิจารณาจากจังหวัดอุบลราชธานีและจังหวัดต่างๆ สรุปรายงานการประชุมเพื่อรายงานต่อผู้อำนวยการสำนักงานพระพุทธศาสนาแห่งชาติ เพื่อรับรองและรับทราบการพิจารณาของคณะกรรมการฯ โดยพิจารณาให้แล้วเสร็จภายใน 1 เดือน

8. กองพุทธศาสนสถาน รวบรวมเอกสารและสรุปผลการประชุมพิจารณาการขอรับเงินงบประมาณเงินอุดหนุนฯ ผ่านสำนักงานเลขานุการกรม

9. สำนักงานเลขานุการกรม ตรวจสอบความถูกต้องอีกครั้งและเสนอผู้อำนวยการพระพุทธศาสนาแห่งชาติ เพื่อนำส่งสำนักงบประมาณ

10. สำนักงบประมาณ ดำเนินการพิจารณาจัดสรรงบประมาณและแจ้งสำนักงานพระพุทธศาสนาแห่งชาติ

11. สำนักงานพระพุทธศาสนาแห่งชาติ จัดทำโครงการขอรับเงินอุดหนุนฯ โดยกองพุทธศาสนสถานแล้วทำการอนุมัติโครงการ

12. สำนักงานพระพุทธศาสนาแห่งชาติ ดำเนินการโดย

12.1 กองพุทธศาสนสถาน ดำเนินการแจ้งสำนักงานพระพุทธศาสนาจังหวัดอุบลราชธานีแจ้งวัดที่ได้รับเงินอุดหนุนฯ จำนวนเงินที่วัดได้รับการจัดสรร แจ้งหลักเกณฑ์การปฏิบัติการจัดซื้อจัดจ้างการเบิกจ่ายเงินงบประมาณ สำนักงานพระพุทธศาสนาจังหวัดอุบลราชธานี แจ้งวัดเพื่อขอรับการยืนยันการรับเงินงบประมาณ หากวัดไม่ประสงค์จะรับเงินอุดหนุนให้ทำหนังสือประกอบการปฏิเสธการขอรับเงินอุดหนุนฯ แจ้งกลับไปยังสำนักงานพระพุทธศาสนาแห่งชาติ

12.2 สำนักงานเลขานุการกรม โดยกลุ่มบริหารการเงินบัญชีและงบประมาณ แจ้งการโอนเงินงบประมาณไปยังคลังจังหวัดอุบลราชธานี

13. สำนักงานพระพุทธศาสนาจังหวัดอุบลราชธานี ดำเนินการจัดประชุมเพื่อชี้แจงแนวทางในการเบิกจ่ายเงิน เอกสารหลักฐานที่ใช้แผนการดำเนินการของวัดที่ได้การจัดสรรเงินอุดหนุน สัญญาการจัดซื้อจัดจ้างต่างๆ เนื่องจากเป็นจังหวัดขนาดใหญ่ มีวัดที่ได้รับเงินงบประมาณหลายวัด จึงดำเนินการแบ่งเขตโซนอำเภอในการประชุม โดยนิมนต์เจ้าอาวาสวัดที่ได้รับเงินอุดหนุนฯ ไวยาวัจกรวัด หน่วยงานราชการในพื้นที่ที่เกี่ยวข้อง ประชาชนในพื้นที่ มาประชุมรับฟังคำแนะนำ คำชี้แจงเพื่อให้เป็นแนวทางเดียวกัน

14. วัดบริหารงบประมาณที่ได้รับตามวัตถุประสงค์ที่ยื่นแบบขอรับเงินอุดหนุนฯ ให้เป็นไปตามแผนฯ และจัดทำสัญญาจัดซื้อจัดจ้างตามระเบียบพัสดุ และจัดเตรียมเอกสารตามที่ได้รับแจ้ง

15. วัดแจ้งผลการดำเนินงาน พร้อมยื่นเอกสารเพื่อขอเบิกเงินงบประมาณ

16. สำนักงานพระพุทธศาสนาจังหวัดอุบลราชธานี ตรวจสอบเอกสารหลักฐานประกอบการขอเบิกเงินงบประมาณ

17. สำหรับวัดที่เอกสารหลักฐานถูกต้อง สำนักงานพระพุทธศาสนาจังหวัดอุบลราชธานี จัดทำคำสั่งแต่งตั้งคณะกรรมการลงพื้นที่ เพื่อตรวจสอบความถูกต้องการบูรณปฏิสังขรณ์วัดเป็นไปตามวัตถุประสงค์ที่ได้ยื่นแบบคำขอรับเงินอุดหนุนฯ หรือไม่ ก่อนเสนอผู้อำนวยการสำนักงานพระพุทธศาสนาจังหวัด อนุมัติการเบิกจ่ายเงินอุดหนุนให้เป็นไปตามหลักเกณฑ์ของสำนักงานพระพุทธศาสนาแห่งชาติ

18. เจ้าหน้าที่การเงินและบัญชี ดำเนินการตามคำขออนุมัติเบิกเงินจากเจ้าหน้าที่ผู้ปฏิบัติงานโดยคณะกรรมการลงนามรับรองก่อน เพื่อเสนอให้ผู้อำนวยการสำนักงานพระพุทธศาสนาจังหวัดอุบลราชธานี อนุมัติตามเอกสารหลักฐาน และการลงพื้นที่ที่ได้ตรวจสอบแล้ว

19. สำนักงานพระพุทธศาสนาจังหวัดอุบลราชธานี รายงานผลการดำเนินงานการเบิกจ่ายเงินงบประมาณ สรุปผลการดำเนินงาน ไปยังสำนักงานพระพุทธศาสนาแห่งชาติ กองพุทธศาสนสถาน

20. สำนักงานพระพุทธศาสนาแห่งชาติ แต่งตั้งคณะกรรมการลงพื้นที่ติดตามผลการดำเนินงานโครงการฯ เป็นไปตามวัตถุประสงค์และมีประสิทธิภาพ ประสิทธิผลเป็นประโยชน์ต่อราชการ

ทั้งนี้ หลังจากทดลองปฏิบัติตามขั้นตอนและกระบวนการที่จังหวัดอุบลราชธานีแล้ว เห็นควรขยายผลสู่การปฏิบัติ ณ สำนักงานพระพุทธศาสนาจังหวัดทั่วประเทศ ก่อนที่จะนำผลการดำเนินงานมาถอดเป็นบทเรียน เพื่อให้สำนักงานพระพุทธศาสนาแห่งชาตินำไปพัฒนาสู่การเป็นคู่มือแกนกลางในการปฏิบัติงานด้านการจัดการเงินอุดหนุนบูรณปฏิสังขรณ์วัด สำหรับสำนักงานพระพุทธศาสนาในจังหวัดต่างๆ ทั่วประเทศต่อไป

ผู้ศึกษาขอเสนอแผนการนำไปปฏิบัติเป็น 3 ระยะ ดังนี้

แผนปฏิบัติงานระยะ 1 ปี (ปีงบประมาณ 2568)

สำนักงานพระพุทธศาสนาแห่งชาติ จัดทำคู่มือแกนกลางในการปฏิบัติงานด้านการจัดการเงินอุดหนุนบูรณปฏิสังขรณ์วัด โดยระยะ 1 ปี ให้มีหนังสือสั่งการให้สำนักงานพระพุทธศาสนาจังหวัด ที่จัดอยู่ในเขตการปกครองคณะสงฆ์ภาค 10 ได้แก่ จังหวัดอุบลราชธานี จังหวัดศรีสะเกษ จังหวัดอำนาจเจริญ จังหวัดยโสธร จังหวัดนครพนม จังหวัดมุกดาหาร นำไปปฏิบัติตาม และรายงานผลการปฏิบัติงานหลังจากนำไปใช้เป็นกลุ่มจังหวัดนำร่อง จะได้นำมาปรับปรุงแก้ไข เนื่องจากบริบทการปฏิบัติงานแต่ละจังหวัดอาจมีปัญหาแตกต่างกัน

แผนปฏิบัติงานระยะ 2 ปี (ปีงบประมาณ 2569 – 2570)

สำนักงานพระพุทธศาสนาแห่งชาติ มีหนังสือสั่งการให้สำนักงานพระพุทธศาสนาจังหวัด ทุกจังหวัดในภาคตะวันออกเฉียงเหนือ และให้รายงานผลการปฏิบัติงานทุกปี เพื่อประเมินผลงาน และประเมินผลหลังการปฏิบัติงานจากหน่วยงานภายนอกเข้าตรวจสอบ เพื่อปรับปรุงแก้ไขคู่มือ

แผนปฏิบัติงานระยะ 3 ปี (ปีงบประมาณ 2571 – 2573)

สำนักงานพระพุทธศาสนาแห่งชาติ ประกาศให้สำนักงานพระพุทธศาสนาจังหวัดทั่วประเทศ นำคู่มือแกนกลางในการปฏิบัติงานด้านการจัดการเงินอุดหนุนบูรณปฏิสังขรณ์วัด และบางพื้นที่ควรมีแนวปฏิบัติอื่นประกอบการปฏิบัติงาน เนื่องจากบริบทจังหวัด พื้นที่ในการปฏิบัติที่แตกต่างกัน และรายงานผลการปฏิบัติงานรวมทั้งรายงานผลหลังการปฏิบัติหากมีหน่วยงานภายนอกเข้าตรวจสอบ

2. การพัฒนาบุคลากร

สำนักงานพระพุทธศาสนาแห่งชาติ มอบหมายให้สำนักงานเลขานุการกรม และกองพุทธศาสนสถาน ร่วมกันวางแผนการฝึกอบรมข้าราชการ และเจ้าหน้าที่ผู้รับผิดชอบงาน ดังนี้

2.1 กำหนดให้มีการฝึกอบรมอย่างน้อยทุกปี ในการสร้างการรับรู้ด้านการจัดการเงินอุดหนุนบูรณปฏิสังขรณ์วัด เพื่อสร้างและพัฒนาบุคลากรให้เท่าทัน โดยการให้ผู้บริหารระดับสูง ผู้อำนวยการสำนักงานพระพุทธศาสนาจังหวัด และเจ้าหน้าที่ผู้ปฏิบัติ มาเรียนรู้ปัญหาในแต่ละพื้นที่ และการนำคู่มือปฏิบัติงานไปใช้ปฏิบัติจริง

2.2 ให้มีแผนพัฒนาเพิ่มประสิทธิภาพข้าราชการและเจ้าหน้าที่ผู้ปฏิบัติงานพัฒนาตนเองแบบ 70:20:10 70 คือ พัฒนาตนเองและเรียนรู้จากการปฏิบัติงาน 20 คือ การเรียนรู้จากผู้อื่นและการสอนงาน 10 คือ เรียนรู้จากการฝึกอบรม

2.3 ขั้นตอนพัฒนาถัดไปคือการปรับรูปแบบการพัฒนา โดยนำแนวทางจัดการเรียนรู้แบบผสมผสานมาใช้ คือ การฝึกอบรมให้ลดการบรรยาย แต่ให้เพิ่มการเรียนรู้แบบอื่นในสัดส่วน 60 : 40

3. การกำหนดกรอบอัตรากำลัง

สำนักงานพระพุทธศาสนาแห่งชาติ ควรพิจารณากรอบอัตรากำลังข้าราชการ โดยมีกระบวนการแผนอัตรากำลังที่ชัดเจน ดังนี้

1. แต่งตั้งคณะทำงานจัดทำแผนอัตรากำลัง 3 ปี

2. ประชุมคณะทำงานจัดทำแผนอัตรากำลัง 3 ปี

2.1 ทบทวนวิสัยทัศน์ พันธกิจและยุทธศาสตร์ของสำนักงานพระพุทธศาสนาแห่งชาติ

2.2 ทบทวนข้อมูลพื้นฐาน เช่น กฎ ระเบียบการแบ่งส่วนราชการภายใน และกรอบอัตรากำลังในแต่ละหน่วยงาน ภารกิจงาน ฯลฯ

2.3 วิเคราะห์อัตรากำลังในปัจจุบัน

3. จัดทำร่างแผนอัตรากำลัง 3 ปี เพื่อพิจารณาการขาดแคลนข้าราชการ เพื่อสรรหาพนักงานราชการ มาช่วยขับเคลื่อนภารกิจงาน

4. สรรวจอัตรากำลังข้าราชการที่เกษียณอายุราชการ (ก่อนทำการสรรหา คัดเลือกและบรรจุแต่งตั้ง) สำหรับข้าราชการที่ครองตำแหน่งอยู่รวมทั้งผู้บริหาร ผู้อำนวยการสำนักงานพระพุทธศาสนาจังหวัด และข้าราชการบรรจุใหม่ ดำรงตำแหน่งต่อเนื่องอย่างน้อย 2 ปี จึงจะสามารถขอย้ายภายในองค์กรได้

2.2.4 ปัจจัยที่มีผลต่อความสำเร็จตามข้อเสนอและแนวทางบริหารจัดการที่เป็นรูปธรรม

1. จากการได้งบประมาณที่ไม่คงที่ และการจัดสรรงบประมาณไปยังจังหวัด ระยะเวลาในการบริหารจัดการงบประมาณให้เป็นไปตามแผนการเบิกจ่ายเงินงบประมาณรายไตรมาสของสำนักงานพระพุทธศาสนาแห่งชาติ ถ้าซ้ำไม่เป็นไปตามแผน จำเป็นจะต้องเพิ่มขึ้นขั้นตอนการจัดการให้กำหนดช่วงระยะเวลาการยื่นแบบคำขอของงบประมาณของวัดในปีงบประมาณนั้นๆ หากล่าช้าจะเป็นการยื่นแบบคำขอของงบประมาณในปีงบประมาณถัดไป พร้อมสร้างความเข้าใจแก่วัด เพื่อให้สอดคล้องกับห้วงเวลาพิจารณาของงบประมาณระหว่างสำนักงานงบประมาณและสำนักงานพระพุทธศาสนาแห่งชาติ ก่อนจัดสรรไปยังจังหวัด

2. การนำแนวทางที่สำนักงานพระพุทธศาสนาจังหวัดอุบลราชธานี มีความประสงค์นำเสนอเพื่อจัดทำเป็นคู่มือในการปฏิบัติงานต่อไป อาจจะไม่ได้รับการตอบรับจากสำนักงานพระพุทธศาสนาจังหวัดอื่นๆ เนื่องจากปัจจัยภายนอกและบริบทแต่พื้นที่ที่ปฏิบัติแตกต่างกัน เช่น ผู้นำท้องถิ่นหรือผู้ที่ต้องเป็นผู้แทนท้องถิ่นหรือวัด กรรมการ ไวยาวัจกร ผู้มีส่วนได้ส่วนเสีย เจ้าหน้าที่ของรัฐ อาจไม่ให้ความร่วมมือในขั้นตอนปฏิบัติงานหรือช่วยเหลือวัด เพราะเสียประโยชน์

ให้สำนักงานพระพุทธศาสนาจังหวัด ปฏิบัติตามคู่มือ พร้อมรวบรวมปัญหา วิเคราะห์สภาพปัญหา เพื่อแก้ไขและขอคำแนะนำในการแก้ไขพร้อมรายงานสำนักงานพระพุทธศาสนาแห่งชาติเพื่อปรับปรุงคู่มือแกนกลางในการปฏิบัติพร้อมคำแนะนำในการแก้ไขปัญหาให้เหมาะสม กับบริบทสภาพพื้นที่ปฏิบัติงาน

3. นโยบายผู้บริหารในการพิจารณาให้จัดทำแนวปฏิบัติเพื่อจะนำไปขยายผลทั่วประเทศ จำเป็นต้องได้รับความเห็นชอบจากผู้บริหาร จึงจะสามารถนำไปดำเนินการได้ ดังนั้น จำเป็นต้องมีการบริหารจัดการในการโน้มน้าวและนำเสนอแนวทางการปฏิบัติแล้วเห็นผล ลดปัญหา สามารถตรวจสอบขั้นตอนการดำเนินงานได้ ก่อนเสนอให้เป็นนโยบายผู้บริหารที่ผ่านการเห็นชอบจากคณะผู้บริหารระดับสูงนำสู่ปฏิบัติ

2.3 ภาวะผู้นำเพื่อการขับเคลื่อนข้อเสนอ

คุณสมบัติเฉพาะตำแหน่ง รองผู้อำนวยการสำนักงานพระพุทธศาสนาแห่งชาติ ในภาวะผู้นำเพื่อการขับเคลื่อนข้อเสนอเชิงนโยบายเพื่อพัฒนาหน่วยงาน ควรจะมีดังนี้

1. สามารถพัฒนาวิสัยทัศน์ พันธกิจ สื่อสารให้คนในองค์กรเข้าใจชัดเจน ให้เกิดการเปลี่ยนแปลงในองค์กรมุ่งไปข้างหน้าได้

2. มีหลักการบริหารการมีส่วนร่วมองค์กรทั้งภายในภายนอกองค์กร และมีความยืดหยุ่น เป็นนักประสาน ประชาสัมพันธ์ที่ดีให้ความช่วยเหลือสนับสนุน ผู้ปฏิบัติงานและผู้เกี่ยวข้องช่วยแก้ไขปัญหา และถ่ายทอดความสำเร็จภาพลักษณ์องค์กรสู่สาธารณะได้อย่างดี

3. เป็นผู้นำที่มีภาวะผู้นำสูงเป็นหลักให้เจ้าหน้าที่ผู้ปฏิบัติงาน และเป็นแบบอย่างที่ดี เพื่อสร้างแบบอย่างการประพฤติปฏิบัติงานอย่างมีอาชีพ

ประโยชน์ที่จะได้รับจากความสำเร็จของข้อเสนอ

<p>หน่วยงานราชการ</p>	<ol style="list-style-type: none"> 1. สำนักงานพระพุทธศาสนาแห่งชาติ มีคู่มือแนวทางในการจัดทำคู่มือการปฏิบัติงานที่เป็นรูปธรรม แนวทางเดียวกันทั่วประเทศมีระบบแบบแผนที่เป็นมืออาชีพมีประสิทธิภาพมากขึ้น 2. ทราบผลการดำเนินงานการเบิกจ่าย ส่งคืนเงินงบประมาณ ที่ถูกต้อง เพราะสามารถกำหนดระยะเวลาที่ปฏิบัติงานชัดเจน 3. สามารถติดตามประเมินผลระดับจังหวัด และภาพรวมทั้งประเทศได้รวดเร็ว การเบิกจ่ายงบประมาณเป็นไปแผนบริหารประเทศตามแผนยุทธศาสตร์ 4. สำนักงานพระพุทธศาสนาแห่งชาติ และสำนักงานพระพุทธศาสนาจังหวัด มีความโปร่งใสในการปฏิบัติงาน สร้างความเชื่อมั่นให้เจ้าหน้าที่ผู้ปฏิบัติงานและภาพลักษณ์ที่ดีให้องค์กร
<p>ประชาชน</p>	<ol style="list-style-type: none"> 1. ประชาชนมีความเชื่อมั่นในการบริหารจัดการงบประมาณของหน่วยราชการ และวัดที่ยื่นคำขอของงบประมาณ มีความโปร่งใส ตรวจสอบได้ 2. วัดได้ทำนุบำรุงศาสนสถาน ที่จำเป็นในการสืบทอดพระพุทธศาสนา และเป็นสถานที่สัปปายะ พระพุทธศาสนามีความมั่นคง เป็นศูนย์รวมจิตใจ และศูนย์รวมการจัดกิจกรรม 3. เป็นการสร้างงาน จ้างแรงงานในท้องถิ่น ประชาชนมีงานทำมีรายได้ 4. ผู้รับเหมาได้งานและเป็นผู้ชำนาญงาน มีคุณภาพ มีความปลอดภัย ในการซ่อมบำรุงบูรณะศาสนสถาน เป็นไปตามหลักเกณฑ์การซ่อม/สร้าง
<p>ประเทศชาติ</p>	<ol style="list-style-type: none"> 1. งบประมาณแผ่นดิน ได้ลงสู่ภาคประชาชนทุกพื้นที่ ลดความเหลื่อมล้ำของประชาชนและสังคม 2. ประเทศไทย มีสถาบันศาสนา และวัดที่มีความมั่นคงเป็นส่วนหนึ่งในการเผยแผ่ศาสนาพุทธ ที่เป็นศาสนาหลักชาติสืบต่อไป 3. มีแหล่งศูนย์รวมเผยแพร่ข้อมูลภาครัฐ เป็นสถานที่ให้ความรู้แหล่งเรียนรู้ ห้องเที่ยวเชิงศาสนา – วัฒนธรรม พักผ่อนหย่อนใจ 4. สามารถตรวจความโปร่งใสของหน่วยงานรัฐ ที่เบิกจ่ายงบประมาณถูกต้อง เกิดประโยชน์คุ้มค่า

3. แผนพัฒนาตนเอง

(ข้อมูลส่วนบุคคลไม่เผยแพร่)


บรรณานุกรม

- วิภา หงสกุล. (2562). สมรรถนะของข้าราชการ กลุ่มงานบริการประชาชน ด้านสุขภาพและสวัสดิการ. สืบค้นเมื่อ 24 มีนาคม 2566, จาก <https://slideplayer.in.th/slide/16160777/>
- สมยศ นาวิการ. (2547). **ทฤษฎีองค์การ**. กรุงเทพฯ: (พิมพ์ครั้งที่ 5). บริษัทส นักพิมพ์บรรณกิจ 1991.
- สำนักงานคณะกรรมการข้าราชการพลเรือน. (2566). **หลักการบริหาร กิจการบ้านเมืองที่ดี**. สืบค้นเมื่อ 10 เมษายน 2566, จาก https://www.ocsc.go.th/sites/default/files/attachment/article/7.1_hlakthrrmaaphibaalkhngkaarbrihaarkicchkaarbaanemuengthiidii.pdf
- สำนักงานพระพุทธศาสนาแห่งชาติ. (2566). **โครงสร้างองค์กร**. สืบค้นเมื่อ 27 มีนาคม 2566, จาก <https://www.onab.go.th/th/content/page/index/id/295>
- สำนักงานพระพุทธศาสนาแห่งชาติ. (2566). **แผนปฏิบัติราชการ ระยะ 5 ปี (พ.ศ.2566-2570) ของสำนักงานพระพุทธศาสนาแห่งชาติ**, สืบค้นเมื่อ 7 เมษายน 2566, จาก <https://www.onab.go.th/th/content/category/detail/id/4/iid/43805>
- สำนักงานสภาพัฒนาการเศรษฐกิจและสังคมแห่งชาติ. (2565). **แผนพัฒนาเศรษฐกิจและสังคมแห่งชาติ ฉบับที่ 13 (พ.ศ. 2566 - 2570)**, สืบค้นเมื่อ 24 มีนาคม 2566, จาก https://www.nesdc.go.th/download/Plan13/Doc/Plan13_Final.pdf
- อัครเดช ไม้จันทร์. (2560). **ปัจจัยที่มีผลต่อประสิทธิภาพในการปฏิบัติงานของพนักงานกลุ่ม อุตสาหกรรมติดตั้งเครื่องจักรสายการผลิตในจังหวัดสงขลา(วิทยานิพนธ์บริหารธุรกิจ มหาบัณฑิต)**. มหาวิทยาลัยสงขลานครินทร์.

ภาคผนวก

ภาคผนวก 1 ผลการวิเคราะห์สภาพแวดล้อมภายนอก ภายใน ผู้บริหารและบุคลากร
สำนักงานพระพุทธศาสนาแห่งชาติ (โอกาส)

โอกาส : OPPORTUNITY 9 ประการ

<p>① ประเทศไทยมีวัดไทยครอบคลุมทั่วทุกพื้นที่และมีวัดไทยมีการจัดตั้งขึ้นหลายประเทศและมีพระภิกษุสงฆ์เดินทางไปเผยแผ่พระพุทธศาสนาจำนวนมาก</p>	<p>② พระสงฆ์ยังเป็นที่เคารพศรัทธาของประชาชนและยังมีพระสงฆ์ที่ปฏิบัติดีปฏิบัติชอบ</p>
<p>③ ชาวต่างชาติ โดยเฉพาะชาวยุโรปสนใจการฝึกสมาธิตามแนวทางของพระพุทธศาสนาเป็นจำนวนมากจึงเป็นโอกาสที่สำนักงานพระพุทธศาสนาแห่งชาติจะจัดหาสถานที่จัดฝึกอบรมสมาธิที่เป็นศูนย์กลางการปฏิบัติสมาธิให้กับบุคคลทั่วโลกอย่างคุ้มค่าได้โดยใช้พุทธมณฑลเป็นศูนย์ปฏิบัติธรรมของโลก</p> 	<p>④ สังคมไทยเป็นสังคมที่นับถือศาสนาพุทธเกือบ 100% ทำให้สังคมให้การยอมรับและมีส่วนร่วมและให้การสนับสนุนในการขับเคลื่อนพระพุทธศาสนา</p>
<p>⑤ สังคมให้การยอมรับการศึกษาพระปริยัติธรรมเป็นการศึกษาที่มีคุณทั้งแก่ตนเองและผู้อื่น โดยได้รับการยอมรับว่า ผู้ที่จบการศึกษาแล้วจะเป็นศาสนทายาทที่ดีมีคุณภาพ</p>	<p>⑥ ความเจริญก้าวหน้าของเทคโนโลยีสารสนเทศ โดยเฉพาะสื่อโซเชียลทำให้การเผยแผ่พระพุทธศาสนาสามารถเข้าถึงผู้ที่สนใจในวงกว้าง (ทั้งภาษาไทยและภาษาต่างประเทศ) ทั้งที่อยู่ในประเทศและต่างประเทศ สามารถเรียนรู้คำสอนต่างๆ และค้นคว้าได้ทุกที่ ทุกเวลา ตลอดจนสามารถนำมาสนับสนุนการจัดเรียนการสอนของสงฆ์ได้อย่างมีประสิทธิภาพ</p>
<p>⑧ พุทธมณฑลและวัดต่างๆ ทั่วประเทศเป็นสถานที่ท่องเที่ยวให้นักท่องเที่ยวทั่วไปและต่างประเทศเที่ยวชมเกิดการจับจ่ายใช้สอย</p>	<p>⑦ รัฐธรรมนูญให้ความสำคัญต่อพระพุทธศาสนาโดยเน้นหลักการใช้ธรรมภิบาลในการบริหารประเทศ</p>
<p>⑨ ค่านิยมหลักของคนไทย 12 ประการ ส่งเสริมให้ผู้เรียนรู้หน้าที่ มีระเบียบวินัยมีคุณธรรมจริยธรรมสอดคล้องกับอัตลักษณ์การศึกษาพระปริยัติธรรม</p>	

ที่มา : สำนักงานพระพุทธศาสนาแห่งชาติ

ภาคผนวก 2 ผลการวิเคราะห์สภาพแวดล้อมภายนอก ภายใน ผู้บริหารและบุคลากร

สำนักงานพระพุทธศาสนาแห่งชาติ (อุปสรรค/ภัยคุกคาม)

อุปสรรค/ภัยคุกคาม THREAT 15 ประการ

<p>① การเผยแพร่ขยายของศาสนาอื่นๆอย่างมีประสิทธิภาพ</p>	<p>② พระธรรมทูต(พระสงฆ์) อาจยังไม่สามารถสื่อสารหลักธรรมทางพระพุทธศาสนาแก่ชาวต่างชาติได้ลึกซึ้ง (ภาษาอังกฤษและภาษาท้องถิ่น)</p>
<p>③ พระต่างชาติจากประเทศเพื่อนบ้านได้เดินทางเข้าประเทศไทยเป็นจำนวนมากพอควร โดยส่วนหนึ่งเข้ามาไม่ถูกกฎหมายทำให้ไม่สามารถควบคุมได้ กรณีถ้าทำห่าอะไรไม่ถูกต้องคนทั่วไปจะไม่ทราบว่าไม่ใช่พระสงฆ์ไทย</p>	<p>④ การคัดกรองคนที่เข้ามาอุปสมบทในพระพุทธศาสนายังไม่ดีพอ หรือเปิดโอกาสให้บุคคลที่สร้างความเสื่อมเสียเข้ามาในแวดวงคณะสงฆ์</p>
<p>⑤ การประสานงานกับสถาบันการศึกษาของคณะสงฆ์ไทยยังไม่เข้มแข็ง การดำเนินการขับเคลื่อนยังขาดการประสานงานส่วนมากแยกกันทำไม่เป็นอันหนึ่งอันเดียวกัน</p>	<p>⑥ การยอมรับวุฒิการศึกษาพระปริยัติธรรมจากภาครัฐ หรือเอกชนยังไม่เอื้อเท่าที่ควร</p>
<p>⑦ บริบทสภาพวิถีทางสังคมเปลี่ยนแปลงจากเดิมมุ่งสังคมทุนนิยม บริโภคนิยมส่งผลให้คนออกห่างจากวัดไปเรื่อยๆ</p>	<p>⑧ ผู้ที่นับถือพระพุทธศาสนาส่วนใหญ่ไม่เข้าใจในแก่นแท้ของพระพุทธศาสนาจึงมีความเชื่อและปฏิบัติตามกันมาอย่างไม่ถูกต้อง ทำให้ผู้ที่พบเห็นต่อไปเกิดความเข้าใจที่ไม่ถูกต้องตามกันมา เช่น พระพุทธศาสนานับการปฏิบัติให้มากเป็นสำคัญมากกว่าการพยายามหาทรัพย์มากๆ เพื่อนำไปทำบุญ โดยขาดความเข้าใจในหลักของการทำทานที่แท้จริง</p>
<p>⑨ การยอมรับวุฒิการศึกษาพระปริยัติธรรมจากภาครัฐหรือเอกชนยังไม่เป็นที่รู้จัก</p>	



อุปสรรค/ภัยคุกคาม THREAT 15 ประการ

<p>⑩ การบิดเบือนข้อมูลเกี่ยวกับพระพุทธศาสนาได้ถูกส่งออกเผยแพร่ได้อย่างรวดเร็วด้วย IT ขาดการกลั่นกรองหรือตรวจสอบข้อเท็จจริง</p>	<p>⑪ สื่อโซเชียลต่างๆ รวมไปถึงเนื้อหาที่ล่อแหลมนำไปสู่ความยากในการครองตนในฐานะพระภิกษุที่มีจริยวัตรเป็นที่เลื่อมใสศรัทธาของประชาชน</p>
<p>⑫ การศึกษาของคณะสงฆ์ยังไม่ได้รับการสนับสนุนให้ศึกษาทันต่อความก้าวหน้าของเทคโนโลยีทำให้เกิดความอ่อนแอได้และเป็นความล่าช้าไม่สามารถสนองงานด้านพระพุทธศาสนาได้อย่างมีประสิทธิภาพ</p>	<p>⑬ การศึกษาพระปริยัติธรรมยังไม่มีความหมายรองรับและยังไม่มีกำหนดแผนแม่บทในการพัฒนาที่ชัดเจน</p>
<p>⑭ พบ.คณะสงฆ์ในบางส่วนต้องมีการปรับปรุงให้สอดคล้องกับภาวะเหตุการณ์ สังคม และเทคโนโลยีสมัยใหม่ จึงจะสามารถบังคับใช้กฎหมายคณะสงฆ์ได้เหมาะสมกับสถานการณ์ปัจจุบัน</p>	<p>⑮ นโยบายของภาครัฐด้านการศึกษา มีผลกระทบต่อกระบวนการเรียนและหลักสูตรของกระทรวงศึกษาธิการไม่เอื้อต่อการศึกษาพระปริยัติธรรม</p>


ที่มา : สำนักงานพระพุทธศาสนาแห่งชาติ

ภาคผนวก 3 ผลการวิเคราะห์สภาพแวดล้อมภายนอก ภายใน ผู้บริหารและบุคลากร
สำนักงานพระพุทธศาสนาแห่งชาติ (จุดแข็ง)

จุดแข็ง STRENGTH 5 ประการ

<p>① สำนักงานพระพุทธศาสนาแห่งชาติมีเครือข่ายทั่วประเทศ 77 จังหวัด</p>	<p>② บุคลากรมีความรู้ความสามารถเฉพาะทางพระพุทธศาสนา ซึ่งบุคลากรบางท่าน ได้ผ่านทั้งการเรียนรู้และการปฏิบัติมาก่อน ก่อนที่จะมาเข้าทำงานยังหน่วยงานมีความมุ่งมั่นตั้งใจ ในการปฏิบัติงานส่งเสริมกิจกรรมคณะสงฆ์</p>
<p>③ สำนักงานพระพุทธศาสนาแห่งชาติ ได้รับงบประมาณมากเมื่อเปรียบเทียบกับหน่วยงานอื่นที่มีอัตราค่าจ้างเท่ากัน และเพียงพอ ต่อการเผยแผ่พระพุทธศาสนาและพัฒนาวัด อุทฺตุนวัด</p>	<p>④  วัสดุ ครุภัณฑ์ อาคารสถานที่พร้อมใน การทำงานของหน่วยงานด้าน พระพุทธศาสนา</p>
<p>⑤ สำนักงานพระพุทธศาสนาแห่งชาติมีเครือข่ายกลไก สนับสนุนการดำเนินงานของสำนักงานพระพุทธศาสนา แห่งชาติ ทั้งในมิติของพื้นที่ และมีมิติของกลุ่มเป้าหมาย</p>	

จุดอ่อน WEAKNESS 11 ประการ

<p>① การเป็นหน่วยงานที่แยกมาจากกรมการศาสนาซึ่งมีแต่ ส่วนกลางไม่มีหน่วยงานในส่วนภูมิภาคทำให้จะต้องรับผิดชอบ ทั่วประเทศแต่พอแยกเป็นสำนักงานพระพุทธศาสนาแห่งชาติ ตามโครงสร้างองค์กรจะมีหน่วยงานทั้งส่วนกลางและภูมิภาค แต่ผู้ที่ปฏิบัติงานในส่วนกลางยังติดวัฒนธรรมเดิม งานหลายอย่าง ก็จะไปทำเองไม่ค่อยให้ความรู้กับภูมิภาค</p>	<p>② บุคลากรขาดความสามัคคี และ จรรยาบรรณในการทำงานเนื่องจากความ ท้อแท้ เบื่อหน่ายในการทำงานที่ขาดผู้ชี้แนะ ที่ถูกต้อง ประกอบกับผู้บริหารในระดับ หัวหน้าไม่สามารถชักจูงและบริหารบุคลากร ให้ร่วมมือกันในการทำงาน จึงเกิดสภาวะต่าง คนต่างทำ งานส่วนรวมจึงไม่ประสบ ความสำเร็จ</p>
<p>③ เจ้าหน้าที่ส่วนใหญ่ไม่เชี่ยวชาญภาษาต่างประเทศ แต่ภารกิจในการปฏิบัติงานจำเป็นต้องมีการสื่อสาร กับต่างประเทศ</p>	<p>④  การบรรจุเข้ารับราชการของบุคลากร ได้บุคลากรไม่ตรงกับสายงาน ทำให้ ทำงานไม่เข้าใจในแนวทางการปฏิบัติงาน</p>
<p>⑤ งบประมาณที่ไม่เพียงพอต่อการทำงานล่วงเวลาเป็นประจำ ในสำนักงานต่างจังหวัด การขาดการดูแลค่าใช้จ่ายในส่วนนี้ ส่งผลให้บุคลากรที่มีคุณภาพไม่สามารถทำงานกับองค์กรได้ จึงมีการโอนย้ายออกไป ทำให้สูญเสียบุคลากรที่มีคุณภาพที่ ติดอยู่น้อยครั้ง</p>	<p>⑥ ขาดระบบการพัฒนาทรัพยากรบุคคลเพื่อ พัฒนาเชิงรุก/เชิงยุทธศาสตร์และพัฒนาสมรรถนะ เฉพาะด้านเพื่อเตรียมรองรับการเปลี่ยนแปลง รวมทั้งการสร้างจิตสำนึกและค่านิยมขององค์กร</p>

ที่มา : สำนักงานพระพุทธศาสนาแห่งชาติ

ภาคผนวก 4 ผลการวิเคราะห์สภาพแวดล้อมภายนอก ภายใน ผู้บริหารและบุคลากร
สำนักงานพระพุทธศาสนาแห่งชาติ (โอกาส)

จุดอ่อน WEAKNESS 11 ประการ

<p>⑦ การจัดสรรงบประมาณที่หน่วยงานได้รับยังไม่สอดคล้องสนับสนุนการพัฒนากลุ่มเป้าหมาย แต่ยังมีติดตามหลักภารกิจและวาระ</p>	<p>⑧ งบประมาณอุดหนุนการศึกษาพระปริยัติธรรมไม่เพียงพอกับค่าใช้จ่ายจริง ซึ่งเป็นภาระของเจ้าสำนัก (เจ้าอาวาส) ต้องจัดหาเพิ่มเติมเป็นเหตุให้คุณภาพการศึกษาของแต่ละสำนักแตกต่างกันมาก ทั้งนี้ขึ้นอยู่กับความพร้อมของแต่ละสำนัก(วัด)</p>
<p>⑨ วัสดุ ครุภัณฑ์ อาคารสถานที่ ยานพาหนะ ที่มีอยู่มีสภาพทรุดโทรมเนื่องจากขาดงบประมาณจัดซื้อใหม่</p>	<p>⑪ มีความเสี่ยงในการสูญเสียกำลังคน เนื่องจากโครงสร้าง อายุราชการและขาดการเตรียมแผนเพื่อทดแทนบุคลากรระยะยาว</p>
<p>⑩ ขาดระบบฐานข้อมูลกลางและการเชื่อมโยงอย่างเป็นเครือข่าย</p> 	

ที่มา : สำนักงานพระพุทธศาสนาแห่งชาติ

ภาคผนวก 5 การวิเคราะห์ข้อมูลที่เกี่ยวข้องประกอบการจัดทำข้อเสนอ

การวิเคราะห์ข้อมูลที่เกี่ยวข้องประกอบการจัดทำข้อเสนอ

งบประมาณรายจ่ายประจำปี งบประมาณ 2564 ภาพรวม	4,844,692,500 บาท	งบประมาณเงินอุดหนุน บูรณปฏิสังขรณ์วัด ประจำปีงบประมาณ 2564 ภาพรวม	คิดเป็นร้อยละ	งบประมาณเงินอุดหนุน บูรณปฏิสังขรณ์วัด ประจำปีงบประมาณ 2565 ภาพรวม	คิดเป็นร้อยละ
(เงินอุดหนุนเฉพาะกิจ)					
รวมทั้งสิ้น 5 รายการเป็นเงิน	687,179,500 บาท	687,179,500 บาท		662,023,800 บาท	
คิดเป็นร้อยละของภาพรวม	14.184				
งบประมาณรายจ่ายประจำปี งบประมาณ 2565 ภาพรวม	4,193,113,100 บาท	ภาคตะวันออกเฉียงเหนือ (อุบลราชธานี)		345,605,600.00 บาท (69,050,300 บาท)	52.204 (19.979)
(เงินอุดหนุนเฉพาะกิจ)					
รวมทั้งสิ้น 5 รายการเป็นเงิน	662,023,800 บาท	ภาคกลาง		107,285,800.00 บาท	16.205
คิดเป็นร้อยละของภาพรวม	15.788	ภาคเหนือ		131,984,900.00 บาท	19.936
		ภาคใต้		77,147,500.00 บาท	11.653

การเบิกจ่ายงบประมาณเงินอุดหนุนบูรณปฏิสังขรณ์วัด

ของสำนักงานพระพุทธศาสนาจังหวัดอุบลราชธานี 2 ปีซ้อนหลัง (ปีงบประมาณ 2564 - 2565)

รายการงบประมาณเงินอุดหนุน	ปีงบประมาณ 2564		คิดเป็น ร้อยละ	ปีงบประมาณ 2565		คิดเป็น ร้อยละ
	จำนวนวัด	จำนวนเงิน		จำนวนวัด	จำนวนเงิน	
รวม	118 วัด	66,238,000 บาท	9.639	87 วัด	69,050,300 บาท	10.430

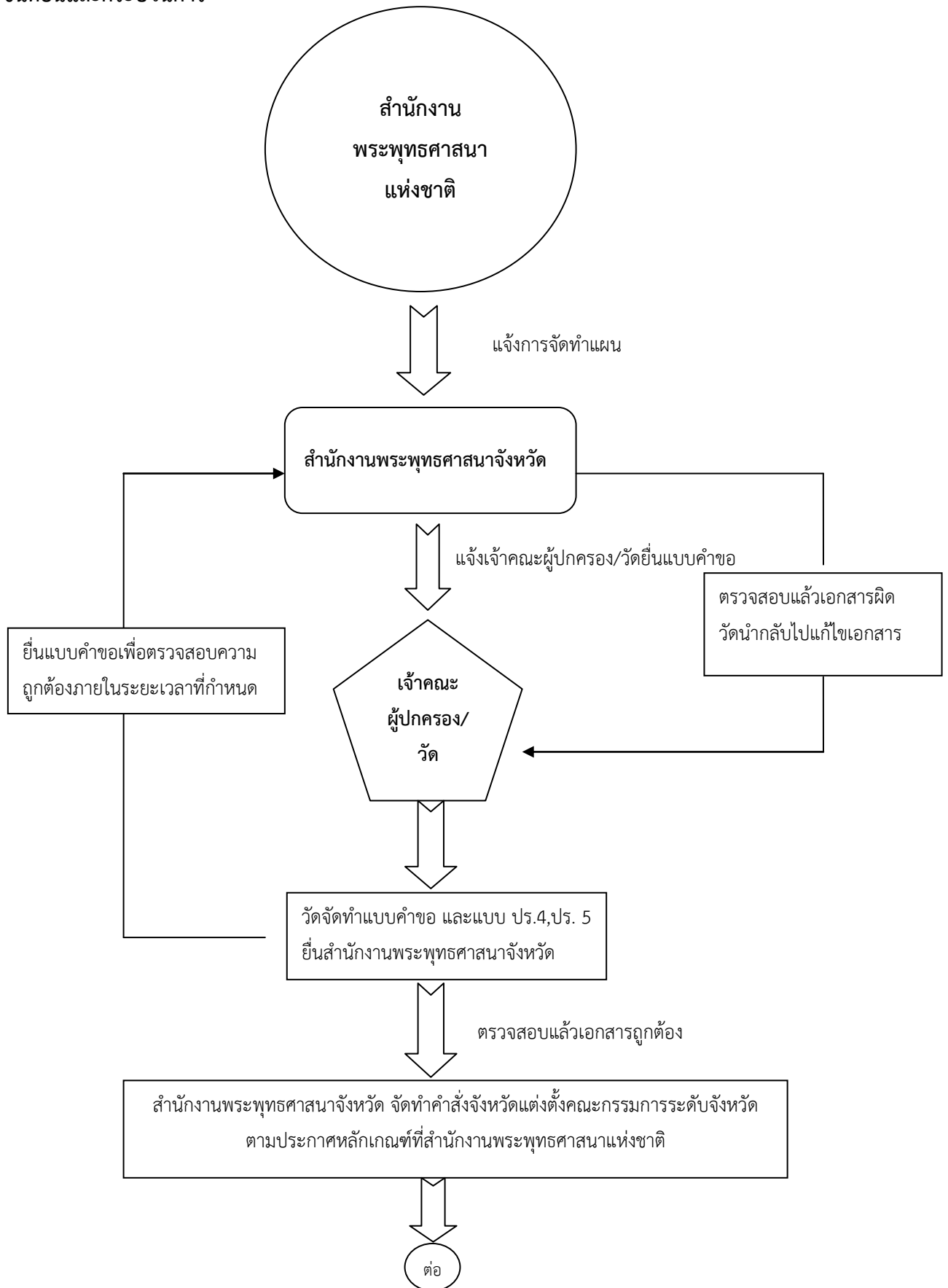
ที่มา : สำนักงานพระพุทธศาสนาแห่งชาติ, ผู้ศึกษา

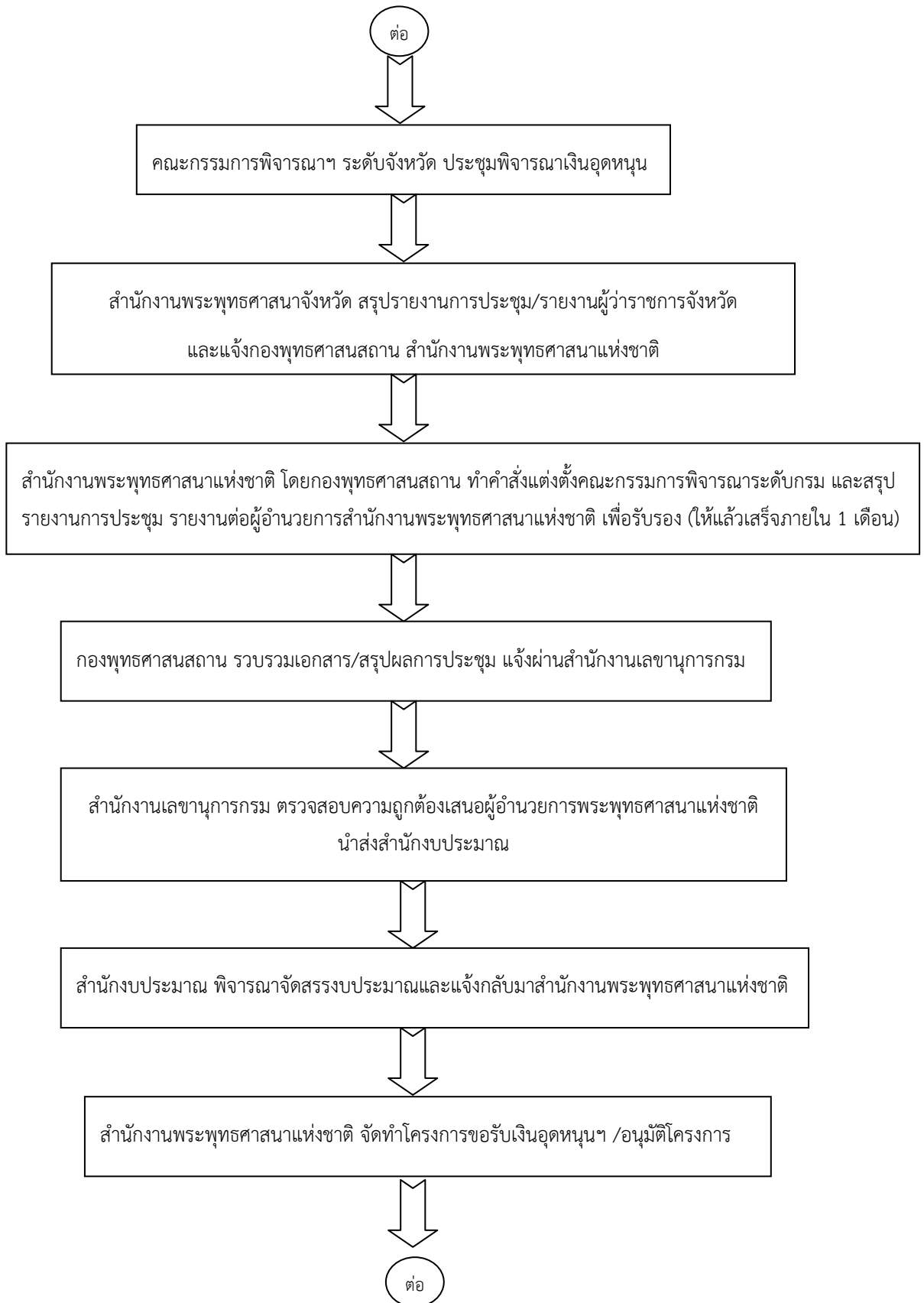


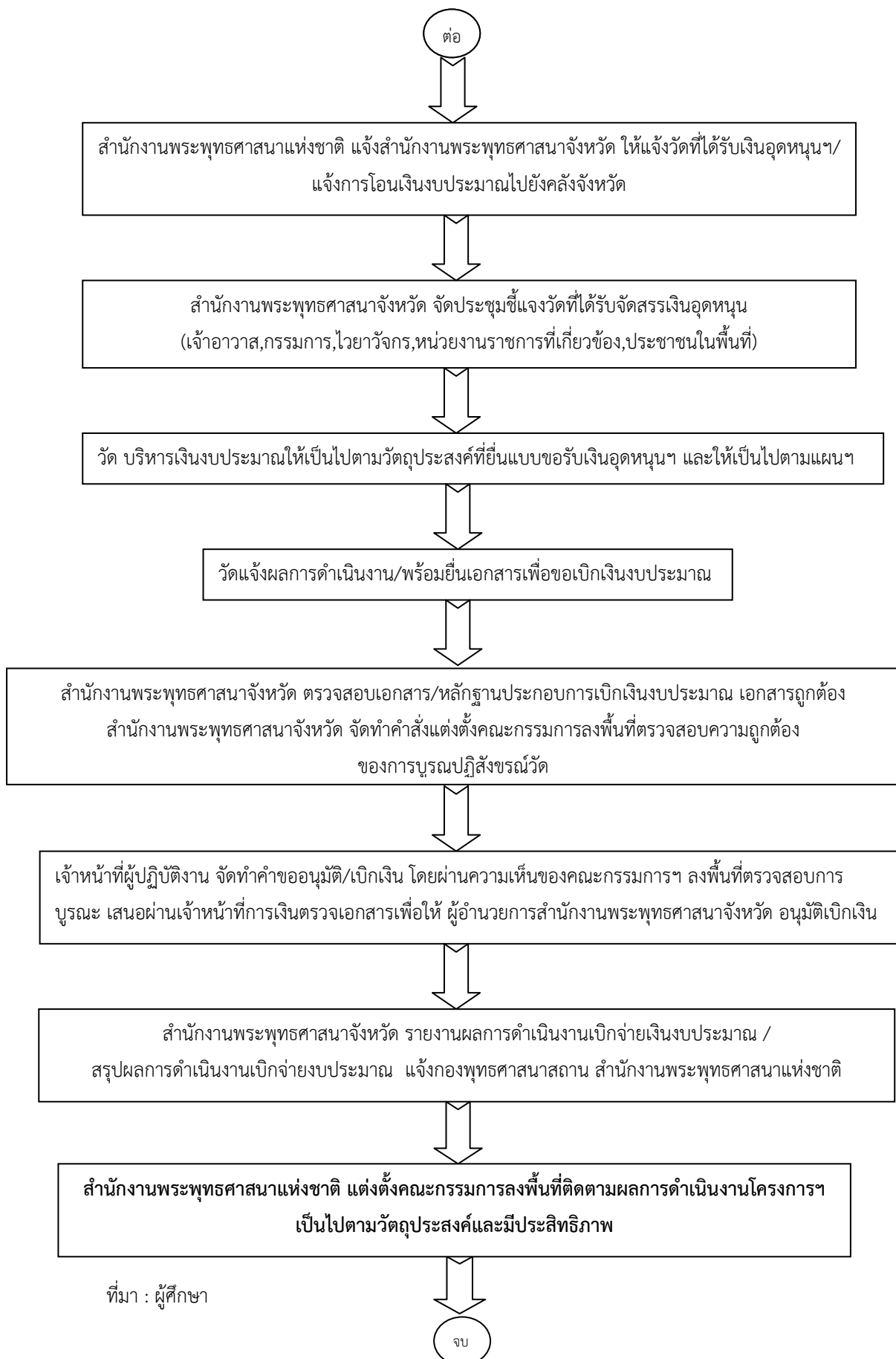
ภาคผนวก 6 ขั้นตอนการปฏิบัติที่จะนำไปสู่คู่มือต้นแบบการปฏิบัติงาน



ขั้นตอนและกระบวนการ







ภาคผนวก 7 แผนนำไปสู่การปฏิบัติ 3 ระยะ

แผนนำไปสู่การปฏิบัติ 3 ระยะ



ที่มา : ผู้ศึกษา

ประวัติผู้เขียนเอกสารรายงานการศึกษาส่วนบุคคล

นางณภัค เทียนชัย

ประวัติการศึกษา

ปริญญาตรี ศิลปศาสตรบัณฑิต สาขาการจัดการทั่วไป สถาบันราชภัฏนครราชสีมา 2535

ปริญญาโท ศิลปศาสตรมหาบัณฑิต สาขารัฐศาสตร์ มหาวิทยาลัยรามคำแหง 2551

ประสบการณ์การรับราชการ

พ.ศ. 2564 – ปัจจุบัน ผู้อำนวยการสำนักงานพระพุทธศาสนาจังหวัดอุบลราชธานี

พ.ศ. 2563 – พ.ศ. 2564 ผู้อำนวยการสำนักงานพระพุทธศาสนาจังหวัดศรีสะเกษ

พ.ศ. 2561 – พ.ศ. 2563 ผู้อำนวยการสำนักงานพระพุทธศาสนาจังหวัดสิงห์บุรี

การฝึกอบรม/ผลงานด้านการบริหาร

1. ศึกษาอบรมหลักสูตร “นักบริหารระดับกลาง” (สำนักงานพระพุทธศาสนาแห่งชาติ)
2. ศึกษาดูงานพัฒนาบุคลากร “นักบริหารระดับกลาง” ณ สหพันธ์รัฐมาเลเซีย และสาธารณรัฐสิงคโปร์ (สำนักงานพระพุทธศาสนาแห่งชาติ)
3. ศึกษาอบรมหลักสูตร “ผู้อำนวยการระดับต้น – สูง (สำนักงานพระพุทธศาสนาแห่งชาติ)
4. ศึกษาดูงานพัฒนาบุคลากรทางพระพุทธศาสนา ณ สาธารณรัฐอินเดีย – เนปาล (สำนักงานพระพุทธศาสนาแห่งชาติ)
5. ศึกษาดูงานพัฒนาสมรรถนะบุคลากรสู่ประชาคมอาเซียน ณ สาธารณรัฐสังคมนิยมเวียดนาม (จังหวัดอำนาจเจริญ)
6. ศึกษาดูงานพัฒนาสมรรถนะบุคลากรสู่ประชาคมอาเซียน ณ ราชอาณาจักรกัมพูชา และสาธารณรัฐประชาธิปไตยประชาชนลาว (จังหวัดอำนาจเจริญ และสำนักงานพระพุทธศาสนาแห่งชาติ)
7. ศึกษาดูงานและเปิดสอบธรรมสนามหลวง ประจำปีการศึกษา 2562 ณ ราชอาณาจักรสวีเดน – เดนมาร์ค (สำนักงานพระพุทธศาสนาแห่งชาติ)
8. การฝึกอบรม “การพัฒนาภาวะผู้นำและการสร้างทีมงานเพื่อเพิ่มพูนและพัฒนาศักยภาพข้าราชการระดับผู้อำนวยการต้น/สูง (สำนักงานพระพุทธศาสนาแห่งชาติ)
9. การฝึกอบรมพัฒนาเพิ่มประสิทธิภาพส่งเสริมคุณธรรมจริยธรรมเพื่อเสริมสร้างพลังแผ่นดินข้าราชการสำนักงานพระพุทธศาสนาแห่งชาติ (สำนักงานพระพุทธศาสนาแห่งชาติ)

ตำแหน่งหน้าที่ปัจจุบันและสถานที่ทำงาน

ตำแหน่ง ผู้อำนวยการสำนักงานพระพุทธศาสนาจังหวัดอุบลราชธานี

สถานที่ทำงาน สำนักงานพระพุทธศาสนาจังหวัดอุบลราชธานี

ศาลากลางจังหวัดอุบลราชธานี ชั้น 2

ศูนย์ราชการอาคารศาลากลางแห่งใหม่

ถนนแจ้งสนิท – หนองแก

ตำบลแจระแม

อำเภอเมืองอุบลราชธานี

จังหวัดอุบลราชธานี

34000