



รายงานการศึกษากลุ่ม
(Group Project)

เรื่อง The Model 8 Rew 8 Wow

จัดทำโดย กลุ่มที่ 8 รุ่นที่ 97

รายงานนี้เป็นส่วนหนึ่งของการฝึกอบรม
หลักสูตรนักบริหารระดับสูง : ผู้นำที่มีวิสัยทัศน์และคุณธรรม รุ่นที่ 97
วิทยาลัยนักบริหาร สถาบันพัฒนาข้าราชการพลเรือน สำนักงาน ก.พ.

ประจำปี 2566

ลิขสิทธิ์ของสำนักงาน ก.พ.



รายงานการศึกษากลุ่ม (Group Project)

เรื่อง The Model 8 Rew 8 Wow

จัดทำโดย กลุ่มที่ 8 รุ่นที่ 97

1. นางสาว นิลประพันธ์
2. นางทัศนีย์ เต่าร้าง
3. นายมนัส เทพรักษ์
4. นายทยากร จันทรางศุ
5. นางสาวสกุลกานต์ ชันแข็ง
6. นางฐิติชฎานันท์ ภัทรปภา
7. นางพัชรารวรรณ เพ็ชรกุล
8. นางสาวธรรมภรณ์ ประภาสะวัต
9. นายอนุพงศ์ กำปนาต
10. นางราณี อุปการะกุล

รายงานนี้เป็นส่วนหนึ่งของการฝึกอบรม

หลักสูตรนักบริหารระดับสูง : ผู้นำที่มีวิสัยทัศน์และคุณธรรม รุ่นที่ 97
วิทยาลัยนักบริหาร สถาบันพัฒนาข้าราชการพลเรือน สำนักงาน ก.พ.

ประจำปี 2566

สำนักงานคณะกรรมการข้าราชการพลเรือน



สำนักงาน ก.พ.

เอกสารรายงานการศึกษาส่วนบุคคลนี้ อนุมัติให้เป็นส่วนหนึ่งของการฝึกอบรมหลักสูตร
นักบริหารระดับสูง : ผู้นำที่มีวิสัยทัศน์และคุณธรรม ของสำนักงาน ก.พ.

วัชรวิชญ์ กীরตดุสิตโรจน์
อาจารย์ที่ปรึกษา

ไพจิตร วิบูลย์ธนสาร
อาจารย์ที่ปรึกษา

สุรพันธ์ ปุสสเด็จ
อาจารย์ที่ปรึกษา

บทสรุปสำหรับผู้บริหาร

จังหวัดฉะเชิงเทรามีปัญหาต่าง ๆ ที่พบจากการศึกษา ได้แก่ ปัญหาระบบโครงสร้างพื้นฐานและสาธารณูปโภคไม่เพียงพอต่อการรองรับความเจริญเติบโตของจังหวัด ทั้งด้านเส้นทางคมนาคมโดยเฉพาะถนนสายรอง และสายย่อยของอำเภอ ระบบประปาภูมิภาคที่ยังไม่ทั่วถึง และระบบชลประทานที่ยังไม่ครอบคลุมพื้นที่เกษตร ปัญหาการขาดองค์ความรู้ในการพัฒนาสินค้าเกษตรและขาดการสร้างมูลค่าเพิ่มให้กับสินค้าเกษตร และยิ่งขาดการรวมกลุ่มในการต่อรองราคาสินค้าเกษตร รวมถึงเกษตรกรประสบปัญหาแย่งน้ำ ปัญหาความเหลื่อมล้ำทางรายได้ระหว่างภาคเกษตรและอุตสาหกรรม ปัญหาด้านสิ่งแวดล้อมของพื้นที่ พบความเสื่อมโทรมของทรัพยากรธรรมชาติและสิ่งแวดล้อม เช่น น้ำเสีย และปัญหาคุณภาพน้ำเนื่องจากการรุกล้ำของน้ำเค็ม ขยะตกค้างจำนวนมากที่เพิ่มขึ้น การบุกรุกพื้นที่ป่าไม้และที่ดินสาธารณะ และการกัดเซาะชายฝั่ง และขยะอิเล็กทรอนิกส์ ด้านแหล่งน้ำ ยังขาดแหล่งกักเก็บน้ำต้นทุนในพื้นที่ ปัญหาคุณภาพชีวิตของประชาชนในพื้นที่ ปัญหาด้านแรงงาน มีภาวะขาดแคลนแรงงานและไม่ตรงกับความต้องการของตลาดแรงงาน ขาดแคลนแรงงานกึ่งฝีมือ/ทักษะฝีมือ ที่จะรองรับความต้องการของตลาดแรงงาน ซึ่งประเด็นปัญหาที่พบสำหรับจังหวัดฉะเชิงเทรา สามารถพัฒนาต่อยอดได้ในเรื่องสำคัญ 8 เรื่องที่เป็นโครงการสำคัญ ได้แก่ เมืองอัจฉริยะ การพัฒนาเส้นทางคมนาคมและเชื่อมโยงโลจิสติกส์ อุตสาหกรรมสีเขียว เกษตรกรรมแปรรูป การบริหารจัดการสิ่งแวดล้อม การส่งเสริมคุณภาพชีวิต การพัฒนาแรงงาน และการท่องเที่ยวเชิงวัฒนธรรมและจิตวิญญาณ ซึ่งสอดคล้องกับบริบทการพัฒนาเขตพัฒนาพิเศษภาคตะวันออก (EEC)

การพัฒนาของจังหวัดฉะเชิงเทราซึ่งเป็นจังหวัด 1 ใน 3 ของเขตเศรษฐกิจพิเศษภาคตะวันออก (EEC) และเนื่องด้วยจังหวัดฉะเชิงเทรามีศักยภาพทั้งด้านเกษตรกรรมและอุตสาหกรรม จึงมีหลักการพัฒนาพื้นที่รองรับบทบาทเมืองตามนโยบาย EEC ประกอบด้วย ปรับปรุงฟื้นฟูเมืองเดิม พัฒนาพื้นที่เมืองใหม่ในรูปแบบ Smart City และพัฒนาโครงสร้างพื้นฐาน โดยมีการพัฒนาเมืองใหม่ 4 แห่ง ได้แก่ ฉะเชิงเทรา พัทยา อู่ตะเภา และระยอง ในส่วน of จังหวัดฉะเชิงเทราจะมีการพัฒนาเมืองใหม่ เมืองอัจฉริยะ (Smart City) ตามนโยบายรัฐบาล เพื่อรองรับการพัฒนาของพื้นที่ EEC และการขยายตัวของกรุงเทพฯ ทั้งนี้ เพื่อให้การพัฒนาสอดคล้องกับความต้องการของประชาชน ซึ่งเป็นการพัฒนาเศรษฐกิจควบคู่กับการพัฒนาเมือง (การพัฒนาด้านเศรษฐกิจส่งต่อสิ่งแวดล้อม ความเป็นเมืองและความเป็นชนบท) เพื่อให้ประชากรที่อาศัยอยู่ในพื้นที่ที่มีความพร้อมรับการเปลี่ยนแปลงที่อาจเกิดขึ้นอย่างรวดเร็ว ดังนั้น ทิศทางการพัฒนาจังหวัดฉะเชิงเทราในอนาคต คือ การเป็นจังหวัดที่รองรับการขยายตัวของกรุงเทพฯ เป็นศูนย์กลางด้านโลจิสติกส์ และเป็นเมืองนำอยู่มาตรฐานระดับสากล เป็นพื้นที่ต้นแบบอุตสาหกรรมเชิงนิเวศ (Eco Industry) ซึ่งเอื้อให้เกิดการขยายผลการพัฒนาภาคอุตสาหกรรมที่เป็นมิตรกับสิ่งแวดล้อมมากขึ้น เป็นศูนย์กลางอุตสาหกรรมยานยนต์ของภูมิภาคอาเซียนไปสู่การเป็นซูเปอร์คลัสเตอร์อุตสาหกรรมยานยนต์สมัยใหม่ โดยมุ่งเน้นการใช้ยานยนต์ไฟฟ้า EV รวมไปถึงการสนับสนุนอุตสาหกรรมสีเขียว การให้สิทธิประโยชน์แก่ภาคเอกชนสำหรับการเป็นศูนย์การวิจัยและพัฒนาเทคโนโลยีดิจิทัล และนวัตกรรมในอุตสาหกรรมเป้าหมายของ EEC

The Model 8 Rew 8 Wow มีเป้าหมายหลักที่จะเพิ่มผลิตภัณฑ์มวลรวมจังหวัดฉะเชิงเทรา (GPP) เป็น 450,000 ล้านบาท ในปี พ.ศ. 2570 เพื่อมุ่งสู่เมืองอัจฉริยะ EEC เป็นเมือง นวัตกรรม นวัตกรรม และนำลงทุน เป็นศูนย์กลางการลงทุนอุตสาหกรรมสีเขียว รวมทั้งเป็นแหล่งเกษตรกรรมแปรรูป และแหล่งท่องเที่ยวเชิงวัฒนธรรม และจิตวิญญาณด้วยนวัตกรรมและเทคโนโลยี พร้อมพัฒนาระบบโครงสร้างพื้นฐานเพื่อเชื่อมโยงจังหวัดฉะเชิงเทรา กับจังหวัดข้างเคียง โดยมีแนวทางการพัฒนาจังหวัดฉะเชิงเทรา 3 ด้าน ได้แก่ 1) ด้านเกษตร ได้แก่ Hub ไข่ไก่ คุณภาพสู่ตลาดโลก/ มะม่วงแปรรูป GI ครอบคลุม มาตราฐานส่งออก/ กะพงแปรรูป เพิ่มคุณค่า สู่สากล 2) ด้าน อุตสาหกรรม ได้แก่ เมืองอุตสาหกรรม Hitech และศูนย์วิจัยและพัฒนา (R&D)/ เมืองแหล่งการลงทุนนิคม อุตสาหกรรมที่มีความพร้อมในทุกด้าน/ 8 รี่ว Dry Port ศูนย์กลางโลจิสติกส์เชื่อมโยงไทยเชื่อมโลก 3) ด้านบริการ ได้แก่ 8 รี่ว กินเที่ยวสยาม

The Model 8 Rew 8 Wow ประกอบไปด้วยหลายหน่วยงานที่ต้องเป็นเจ้าภาพหลักและเจ้าภาพรอง เพื่อนำไปสู่การปฏิบัติ เช่น จังหวัดฉะเชิงเทรา กระทรวงเกษตรและสหกรณ์ กระทรวงอุตสาหกรรม กระทรวงพาณิชย์ กระทรวงการอุดมศึกษา วิทยาศาสตร์ วิจัยและนวัตกรรม กระทรวงคมนาคม กระทรวงดิจิทัลเพื่อเศรษฐกิจและสังคม กระทรวงการคลัง สำนักงานกฤษฎีกา โดยมีปัจจัยแห่งความสำเร็จ ในหลายด้าน ได้แก่ ด้านนโยบายและมาตรการ ภาครัฐ ด้านการตระหนักรู้ ด้านการบูรณาการระหว่างหน่วยงาน ด้านกระบวนการปฏิบัติการ ด้านความรู้ และทักษะในการบริหารจัดการองค์กรยุคใหม่ ด้านการเพิ่มรายได้ ด้านนวัตกรรม ด้านการตลาด และด้านการ ประชาสัมพันธ์ ส่วนความท้าทายในการนำแนวทางบรรลุเป้าหมายได้มีการวิเคราะห์ความเสี่ยงและการบริหาร ความเสี่ยง ในด้านแผนงาน ด้านบุคลากร ด้านความปลอดภัยของเทคโนโลยี

กิตติกรรมประกาศ

รายงานการศึกษากลุ่ม เรื่อง The Model 8 รื้อ 8 Wow ซึ่งเป็นส่วนหนึ่งของการฝึกอบรมหลักสูตรนักบริหารระดับสูง : ผู้นำที่มีวิสัยทัศน์และคุณธรรมรุ่นที่ 97 วิทยาลัยนักบริหาร สถาบันพัฒนาข้าราชการพลเรือน สำนักงาน ก.พ. ประจำปี 2566 ได้สำเร็จลุล่วงไปด้วยดี ต้องขอขอบพระคุณอาจารย์วัชรวิชญ์ กীরตดิษฐ์โรจน์ ในฐานะอาจารย์ที่ปรึกษาและอาจารย์ไพจิตร วิบูลย์ธนสาร อาจารย์สุรพันธ์ ปุสสเด็จ ที่ได้สละเวลาในการให้คำปรึกษาและข้อเสนอแนะที่เป็นประโยชน์อย่างยิ่งต่อการจัดทำรายงานฯ และขอขอบคุณคณะวิทยากรทุกท่านที่ได้มาให้ความรู้ตลอดหลักสูตรและเจ้าหน้าที่ วิทยาลัยนักบริหาร สถาบันพัฒนาข้าราชการพลเรือน สำนักงาน ก.พ. ในการช่วยอำนวยความสะดวกตลอดการอบรม

ท้ายสุดนี้ ขอขอบคุณความร่วมมือของคณะผู้ศึกษา GP8 ทุกคนที่ได้ร่วมแรงร่วมใจและระดมความคิดมาเป็นหนึ่งเดียวในการเสนอแนวคิดในการพัฒนาจังหวัดฉะเชิงเทรา ในโครงการ The Model 8 Rew 8 Wow ได้ตามเป้าหมายที่วางไว้

คณะผู้ศึกษา กลุ่มที่ 8

30 พฤษภาคม 2566

สารบัญ

บทสรุปสำหรับผู้บริหาร	ง
กิตติกรรมประกาศ	ฉ
สารบัญ	ช
สารบัญตาราง	ซ
สารบัญภาพ	ฅ
สารบัญแผนภูมิ	ญ
1. สภาพทั่วไปของปัญหา	1
2. การคาดการณ์ปัญหาและโอกาสการพัฒนาของประเทศในอนาคต	8
3. แนวทางแก้ปัญหา และ/หรือ การพัฒนา	16
4. การนำแนวทางบรรลุเป้าหมายสู่การปฏิบัติ	33
5. สรุปในภาพรวม	43
บรรณานุกรม	48
คณะผู้จัดทำ	49

สารบัญตาราง

	หน้า
ตารางที่ 1 เปรียบเทียบการใช้ประโยชน์ที่ดินตามแผนผังการใช้ประโยชน์ที่ดิน จังหวัดฉะเชิงเทรา ระหว่างปี 2560 กับ ปี 2580	3
ตารางที่ 2 ข้อมูลแรงงานต่างด้าวที่ได้รับอนุญาตให้ทำงานในพื้นที่จังหวัดฉะเชิงเทรา	4
ตารางที่ 3 แสดง 5 อันดับของจังหวัดที่มีปริมาณการผลิตไข่ไก่สูงสุดในประเทศ	13
ตารางที่ 4 จำนวนนักท่องเที่ยวต่างชาติเข้ามาท่องเที่ยวในไทย ปี 2565 และ 2566	14

สารบัญภาพ

	หน้า
ภาพที่ 1 จังหวัดฉะเชิงเทราเป็นจุดเชื่อมต่อระหว่างทางใน EEC กับต่างประเทศ	2
ภาพที่ 2 สรุป Project Model สำหรับ The Model 8 Rew 8 Wow	32
ภาพที่ 3 เป้าหมาย The Model 8 Rew 8 Wow และหน่วยงานที่รับผิดชอบ	44

สารบัญแผนภูมิ

	หน้า
แผนภูมิที่ 1 จำนวนผู้ว่างงานและอัตราการว่างงานรายไตรมาส ปี 2564-2565 จังหวัดฉะเชิงเทรา	5
แผนภูมิที่ 2 อัตราการเติบโตของผลิตภัณฑ์มวลรวมภายในจังหวัด (GPP) ของจังหวัด EEC	5
แผนภูมิที่ 3 แสดงมูลค่าผลิตภัณฑ์มวลรวมจังหวัดต่อหัว (GPP PER CAPITA)	10
แผนภูมิที่ 4 แสดงดัชนีความก้าวหน้าของคน (HAI)	10
แผนภูมิที่ 5 แสดงจำนวนนักท่องเที่ยว	11
แผนภูมิที่ 6 แสดงอัตราการว่างงาน	11
แผนภูมิที่ 7 การลงทุนโครงสร้างพื้นฐานเพื่อสนับสนุนโครงการ EEC	12

1. สภาพทั่วไปของปัญหา

1.1 ปัญหา ความท้าทาย หรือการพัฒนาประเทศ (สถานการณ์ทั่วไปของจังหวัดฉะเชิงเทรา)

จังหวัดฉะเชิงเทราตั้งอยู่ทางทิศตะวันออกของประเทศ โดยมีการกำหนดให้พัฒนาจังหวัดฉะเชิงเทราเป็นเมืองที่อยู่อาศัยขั้นต้นและทันสมัยรองรับการขยายตัวของกรุงเทพฯ (Smart City) ตามยุทธศาสตร์การพัฒนาเขตเศรษฐกิจภาคตะวันออก (EEC) รวมถึงให้พัฒนาระบบโลจิสติกส์ ทั้งรถไฟความเร็วสูง รถไฟรางคู่ สนามบินนานาชาติ และการขยายถนนสายหลัก ให้เชื่อมต่อพื้นที่กรุงเทพฯ และจังหวัดในภาคตะวันออก

ในภาคอุตสาหกรรม ประกอบด้วย Super Cluster ซึ่งเป็นอุตสาหกรรมไทย ที่สามารถแข่งขันและพัฒนาเพื่อสร้างมูลค่าเพิ่มได้ โดยประกอบด้วย 5 อุตสาหกรรมเดิม (First S-Curve) และ 5 อุตสาหกรรมอนาคต (New S-Curve) สำหรับภาคเกษตรกรรมพื้นที่ส่วนใหญ่ของจังหวัดเป็นที่ราบลุ่ม มีแม่น้ำสายสำคัญคือแม่น้ำบางปะกง ซึ่งประชาชนร้อยละ 70 ประกอบอาชีพทางด้านเกษตรกรรม ได้แก่ มะพร้าว มะม่วง ด้านปศุสัตว์ ได้แก่ ไก่ และสุกร ด้านประมงและสัตว์น้ำ ได้แก่ ปลากระพง

ถึงแม้ว่าจังหวัดฉะเชิงเทราจะมีทำเลที่ตั้งเชิงยุทธศาสตร์ที่ดี มีศักยภาพในการพัฒนา แต่ยังมีปัญหาคือ

1. ด้านโครงสร้างพื้นฐาน ระบบโครงสร้างพื้นฐานและสาธารณูปโภคไม่เพียงพอ
2. ด้านเศรษฐกิจและสังคม ปัญหาการว่างงาน ประชาชนมีรายได้น้อย ราคาสินค้าเกษตรตกต่ำขาดแคลนที่ดินในการทำเกษตรกรรม
3. ด้านการท่องเที่ยว แหล่งโบราณสถานมีการทรุดโทรม ประเพณีวัฒนธรรมท้องถิ่นเริ่มสูญหาย
4. ด้านทรัพยากรธรรมชาติและสิ่งแวดล้อม ปัญหาน้ำเสีย การขาดแคลนน้ำเพื่อการอุปโภคบริโภคและการเกษตร รวมถึงปัญหาน้ำท่วม ซึ่งปัญหาดังกล่าวเป็นปัจจัยที่มีผลกระทบต่อรายได้ประชากรของจังหวัดฉะเชิงเทรา (GPP) และส่งผลต่อคุณภาพชีวิตของประชากรในพื้นที่เป็นอย่างมาก

การพัฒนาจังหวัดฉะเชิงเทราจึงเป็นเรื่องท้าทายอย่างมาก ในการยกระดับสู่เมืองอัจฉริยะ EEC เมืองน่าอยู่ น่าเที่ยว และน่าลงทุน และเป็นศูนย์กลางการลงทุนอุตสาหกรรมสีเขียวด้วยนวัตกรรมและเทคโนโลยีเป็นแหล่งเกษตรกรรมและการแปรรูป และเป็นแหล่งท่องเที่ยวเชิงวัฒนธรรมและจิตวิญญาณ

ความสำคัญในการพัฒนาจังหวัดฉะเชิงเทรา

จังหวัดฉะเชิงเทราถือว่าเป็นทำเลที่มีศักยภาพและความเหมาะสม ดังนั้น แนวทางการพัฒนาจังหวัดจึงต้องมีความครอบคลุมในทุกมิติของการพัฒนา และให้มีความเชื่อมโยงสอดคล้องกับยุทธศาสตร์ชาติ 20 ปี แผนแม่บทภายใต้ยุทธศาสตร์ชาติ แผนพัฒนาเศรษฐกิจและสังคมแห่งชาติฉบับที่ 13 (พ.ศ. 2566-2570) แผนปฏิรูปประเทศ และนโยบายระดับกระทรวง แผนปฏิบัติการประจำปีของจังหวัด รวมถึงเป้าหมายการเป็นจุดเชื่อมต่อระหว่างทางของ EEC กับต่างประเทศแสดงดังภาพที่ 1 ดังนั้น ความสำคัญในการพัฒนาในแต่ละด้าน มีดังนี้

1. **ด้านโครงสร้างพื้นฐาน** มีการเชื่อมโยงการเดินทางคมนาคมขนส่งและโลจิสติกส์ (รถ ราง เรือ) เพื่อเพิ่มศักยภาพในการแข่งขัน ลดเวลาการเดินทาง ประหยัดค่าขนส่ง รวมถึงการพัฒนาโครงสร้างพื้นฐานด้านดิจิทัล เพื่อรองรับการเป็น Smart City

2. **ด้านการเกษตรกรรม** มีการพัฒนาแหล่งผลิตอาหาร และสินค้าเกษตร เพื่อส่งออกต่างประเทศได้ โดยในปัจจุบันได้พัฒนาเป็นแหล่งผลิตไข่ ไก่เนื้อ สุกร ปลาน้ำจืด รวมถึงมะม่วงน้ำดอกไม้ที่มีคุณภาพสูงติด 3 อันดับแรกของประเทศ รวมถึงการแปรรูปอาหารและเกษตรแปรรูป เพื่อสร้างแบรนด์ให้จังหวัด

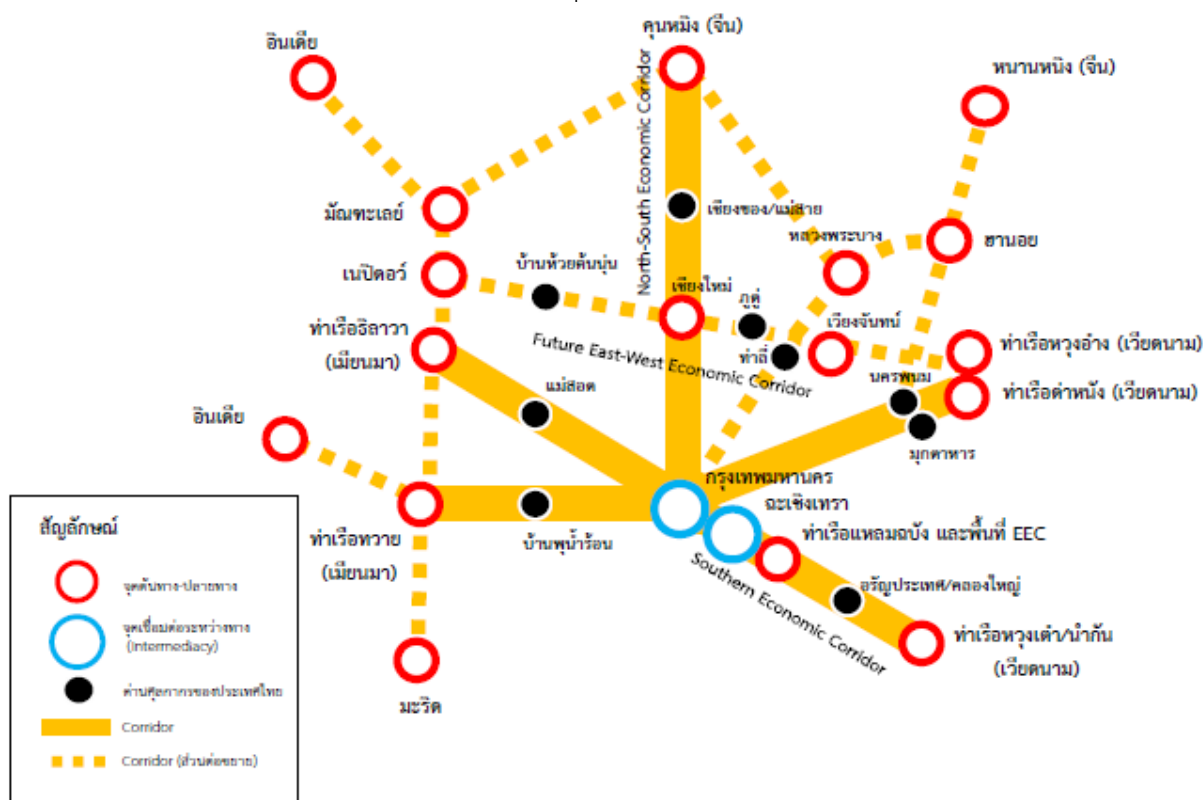
3. **ด้านการท่องเที่ยวเชิงวัฒนธรรมและจิตวิญญาณ** มีการพัฒนาแหล่งท่องเที่ยวที่หลากหลาย เช่น วัดสำคัญต่าง ๆ ในจังหวัด เพื่อส่งเสริมการท่องเที่ยวและเสริมสร้างรายได้เข้ามาสู่จังหวัด

4. **ด้านอุตสาหกรรม** มีโรงงานสำคัญของประเทศ เช่น โรงงานอุตสาหกรรมอิเล็กทรอนิกส์

5. **ด้านแรงงาน** มีนิคมอุตสาหกรรมขนาดใหญ่ และแรงงานจำนวนมาก รวมถึงแรงงานด้านประมง ทั้งการทำประมงชายฝั่งและประมงพาณิชย์

6. **ด้านทรัพยากรและคุณภาพชีวิต** มีปัญหาน้ำเสีย และขยะตกค้าง รวมถึงความเหลื่อมล้ำที่แตกต่างกันระหว่างคนในภาคอุตสาหกรรมและเกษตรกรรม

ภาพที่ 1 จังหวัดฉะเชิงเทราเป็นจุดเชื่อมต่อระหว่างทางใน EEC กับต่างประเทศ



ที่มา : สำนักงานคณะกรรมการพัฒนาการเศรษฐกิจและสังคมแห่งชาติ

1.2 บทวิเคราะห์การดำเนินการย้อนหลังในอดีตจนถึงปัจจุบัน

1. **กระทรวงคมนาคม และกระทรวงมหาดไทย** ได้เร่งพัฒนาระบบโครงสร้างพื้นฐานและการวางผังเมือง โดยการสร้างระบบโลจิสติกส์ตามแผนการพัฒนาเขตพัฒนาพิเศษภาคตะวันออก (EEC) เช่น โครงการรถไฟความเร็วสูง โครงการสนามบินนานาชาติอู่ตะเภา เพื่อรองรับการขยายตัวของเมือง

2. **กระทรวงอุตสาหกรรม ยกระดับภาคอุตสาหกรรมขับเคลื่อนด้วยนวัตกรรม (Innovation Driven Enterprise: IDE) ปรับเปลี่ยนภาคอุตสาหกรรมไปสู่ Smart SMEs โดยนำกรอบแนวคิด BCG เป็นโมเดล และสนับสนุนสินค้า OTOP ให้เกิดการตื่นตัวในการพัฒนาผลิตภัณฑ์**

3. **กระทรวงเกษตรและสหกรณ์ สร้างมูลค่าเพิ่มผลิตภัณฑ์แปรรูปการเกษตรให้สามารถแข่งขันกับต่างประเทศได้ ซึ่งร่วมกับกระทรวงอุตสาหกรรมแปรรูปผลิตภัณฑ์ทางการเกษตร โดยมุ่งจะเป็นผู้นำการผลิตอาหารคุณภาพ 1 ใน 5 ของโลก และเพิ่ม GDP เป็น 4.3 ล้านล้าน**

4. **กระทรวงแรงงาน เร่งดำเนินการเกี่ยวกับแรงงานต่างด้าวในประเทศ โดยบังคับใช้กฎหมายที่มีอยู่อย่างเคร่งครัด เพื่อบรรเทาผลกระทบจากการขาดแคลนแรงงานให้กับนายจ้าง/สถานประกอบการ**

5. **จังหวัดฉะเชิงเทรา ได้กำหนดแผนการปฏิบัติราชการให้เป็นไปตามแผนยุทธศาสตร์ชาติ และมีการบูรณาการความร่วมมือกับหอการค้าและสภาอุตสาหกรรมของจังหวัด เช่น ปรับปรุงภูมิทัศน์บริเวณวัดหลวงพ่อโสธร จัดงานวันมะม่วง การจัดประเพณีบวงสรวงและงานนมัสการหลวงพ่อโสธร เป็นต้น**

การวิเคราะห์ผลกระทบของประเด็นโครงการ (พื้นที่ ความรุนแรง กลุ่มเป้าหมาย)

ปัญหาเชิงเศรษฐกิจและสังคมที่สำคัญซึ่งเกิดขึ้นควบคู่กับการพัฒนาเมือง การเกษตรและอุตสาหกรรม รวมถึงการท่องเที่ยว ทำให้เกิดผลกระทบ ดังนี้

1. ผลกระทบด้านการก่อสร้างโครงสร้างพื้นฐาน ที่ต้องมีการเวนคืนพื้นที่เกษตร ส่งผลให้พื้นที่เกษตรลดลง ทำให้การพัฒนาไม่เป็นไปตามแผนงานและเป้าหมายที่กำหนดไว้

2. ผลกระทบด้านสิ่งแวดล้อม จากการเติบโตอย่างรวดเร็วทางอุตสาหกรรม ก่อให้เกิดขยะอุตสาหกรรม ขยะอันตราย ขยะพิษ หรือขยะอิเล็กทรอนิกส์ และน้ำเสีย รวมถึงภาวะมลพิษทางอากาศ

3. ผลกระทบด้านการเกษตร เนื่องจากพื้นที่การเกษตรลดลง จึงสมควรปรับแนวเขตผังเมืองเพื่อขยายพื้นที่อุตสาหกรรมขยายเข้ามา

ตารางที่ 1 เปรียบเทียบการใช้ประโยชน์ที่ดินตามแผนผังการใช้ประโยชน์ที่ดิน จังหวัดฉะเชิงเทรา ระหว่างปี 2560 กับ ปี 2580

การใช้ประโยชน์ที่ดิน	เนื้อที่				การเปรียบเทียบการใช้ประโยชน์ที่ดิน
	ปี 2560		ปี 2580 ^F		
	ไร่	ร้อยละ	ไร่	ร้อยละ	
รวม	3,344,375	100.0	3,344,375	100.0	
พื้นที่พัฒนาเมืองและชุมชน	180,281	5.39	263,029	7.86	เพิ่มขึ้น 2.47
พื้นที่เกษตรกรรม	235,4691	70.41	2,157,863	64.52	ลดลง 5.89
พื้นที่อนุรักษ์ทรัพยากรธรรมชาติและสิ่งแวดล้อม	659,682	19.73	798,568	23.88	เพิ่มขึ้น 4.15
พื้นที่อุตสาหกรรม	45,079	1.35	71,472	2.14	เพิ่มขึ้น 0.79
พื้นที่อื่น ๆ	104,642	3.13	53,443	1.60	ลดลง 1.53

ที่มา : สำนักงานคณะกรรมการนโยบายเขตพัฒนาพิเศษภาคตะวันออก (สกพอ.)

4. ผลกระทบด้านแรงงาน ขาดแคลนแรงงานด้านฝีมือของคนไทย เนื่องจากนายจ้างส่วนใหญ่จะจ้างแรงงานต่างด้าวที่มีค่าจ้างแรงงานที่ถูกกว่า ส่งผลให้เกิดการลักลอบหลบหนีเข้าเมืองของแรงงานต่างด้าวผิดกฎหมายในอัตราที่เพิ่มขึ้น

ตารางที่ 2 ข้อมูลแรงงานต่างด้าวที่ได้รับอนุญาตให้ทำงานในพื้นที่จังหวัดฉะเชิงเทรา

ประเภทแรงงานต่างด้าว	ปี 2562	ปี 2563	ปี 2564	ปี 2565
รวม	49,704	43,150	55,888	50,041
แรงงานต่างด้าวประเภทช่างฝีมือผู้ชำนาญการ	2,785	2,640	2,873	2,936
แรงงานต่างด้าวประเภทนำเข้าตามบันทึกความเข้าใจว่าด้วยความร่วมมือด้านแรงงานระหว่างรัฐ (MOU)	16,784	19,407	18,347	17,391
แรงงานต่างด้าวประเภทตามมติคณะรัฐมนตรี	29,702	20,641	34,178	29,221
แรงงานต่างด้าวประเภทชนกลุ่มน้อย	433	462	490	493

ที่มา : สำนักงานจัดหางานจังหวัดฉะเชิงเทรา กรมการจัดหางาน

5. ผลกระทบของการขับเคลื่อนยุทธศาสตร์แผนงานของจังหวัดฉะเชิงเทรา ในด้านเกษตรและอุตสาหกรรม ทำให้เกิดความไม่สมดุลทางด้านเศรษฐกิจและส่งผลกระทบต่อคุณภาพชีวิตและความเหลื่อมล้ำทางสังคม เช่น ประชาชนภาคเกษตรมีรายได้เฉลี่ยต่อหัวน้อยกว่าภาคอุตสาหกรรมอย่างมีนัยสำคัญ

1.3 ความพยายามที่ผ่านมาในการเผชิญปัญหาและดำเนินการ

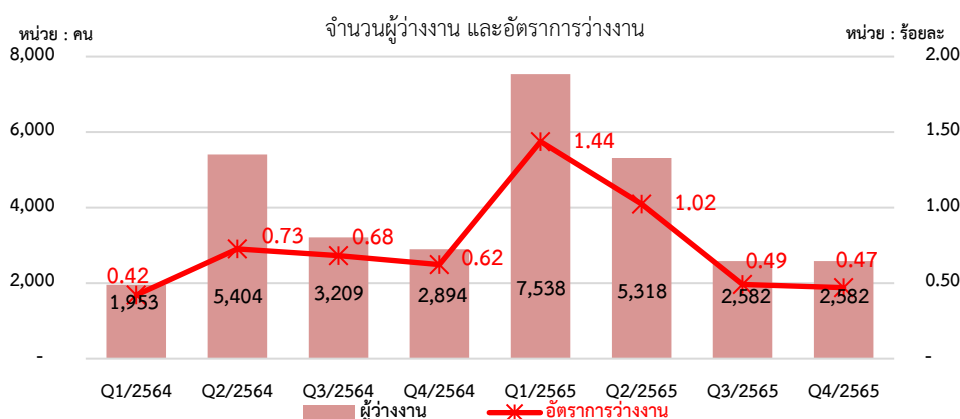
หน่วยงานภาครัฐ ภาคเอกชนและประชาชน ได้ร่วมกันกำหนดทิศทางการพัฒนา ถกสภาพปัญหาและความต้องการของประชาชน ผ่านการวิเคราะห์ดัชนีความก้าวหน้าของคน (Human Achievement Index-HAI) ดัชนีการพัฒนาระดับจังหวัด ดัชนีผลการดำเนินงานด้านสิ่งแวดล้อม (EPI) ผลิตภัณฑ์มวลรวมจังหวัด (GPP) และการวิเคราะห์สภาพแวดล้อม SWOT Analysis โดยได้นำข้อมูลทั้งหมดมากำหนดประเด็นการพัฒนาเป็นแผนยุทธศาสตร์ของจังหวัด และแผนการพัฒนาเขตพัฒนาพิเศษภาคตะวันออก (EEC)

ผลสัมฤทธิ์ในการดำเนินการที่ผ่านมา (ความสำเร็จ)

1. ผลิตภัณฑ์การเกษตร มีแนวโน้มภาวะเศรษฐกิจการเกษตร ปี 2566 พบการขยายตัวร้อยละ 3.0 – 4.0
2. โรงงานอุตสาหกรรม การดำเนินการยกระดับโรงงานและส่งเสริมอุตสาหกรรมสีเขียว (Green Industry) เป็นแนวคิดหลักที่จะทำให้จังหวัดฉะเชิงเทราได้รับการพัฒนาอย่างยั่งยืน ซึ่งปัจจุบันอยู่ในระดับที่ 2 ปฏิบัติการสีเขียว (Green Activity) คือ ดำเนินกิจกรรมตามนโยบาย เป้าหมายและแผนงานที่กำหนดเพื่อลดผลกระทบต่อสิ่งแวดล้อมอย่างเป็นรูปธรรม โดยจังหวัดฉะเชิงเทราได้ดำเนินการส่งเสริมอุตสาหกรรมสีเขียว คิดเป็นร้อยละ 60.92 จากโรงงานในพื้นที่ทั้งหมด ซึ่งเป็นความร่วมมือระหว่างสำนักงานอุตสาหกรรมจังหวัด (สอจ.) และการนิคมอุตสาหกรรมแห่งประเทศไทย (กนอ.) และมีเป้าหมายพัฒนา Green Industry ให้ได้ร้อยละ 80 ของโรงงานทั้งหมด

3. อัตราการว่างงาน ตั้งแต่ปี พ.ศ. 2564 - 2565 พบว่า ไตรมาส 4 ปี 2565 มีอัตราการว่างงานร้อยละ 0.4 และเมื่อเปรียบเทียบกับปี 2564 พบว่า อัตราการว่างงานมีแนวโน้มลดลง เนื่องจากสถานการณ์โรคระบาดโควิด-19 เริ่มคลี่คลายส่งผลให้เศรษฐกิจเกิดการฟื้นตัว

แผนภูมิที่ 1 จำนวนผู้ว่างงานและอัตราการว่างงานรายไตรมาส ปี 2564-2565 จังหวัดฉะเชิงเทรา

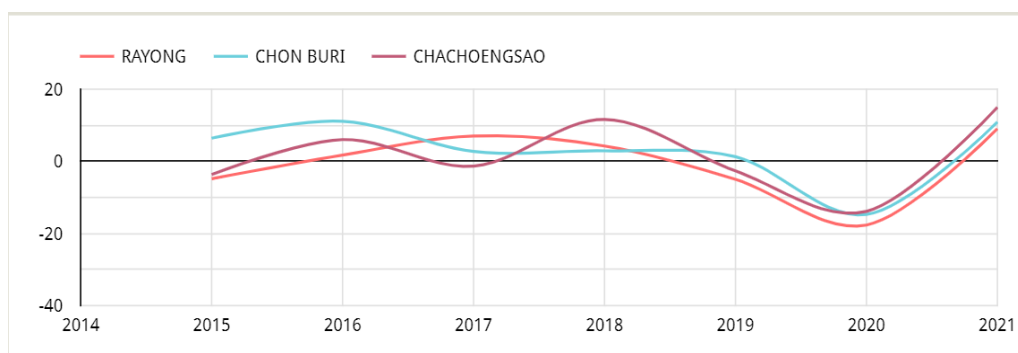


ที่มา : การสำรวจภาวะการทำงานของประชากร สำนักงานสถิติแห่งชาติ

สถานการณ์ด้านแรงงานในจังหวัดฉะเชิงเทราปี 2565 พบว่า จำนวนผู้มีงานทำมีแนวโน้มเพิ่มขึ้นจากปี 2564 ในอัตราค่อนข้างสูงสอดคล้องกับอัตราการว่างงานที่ลดลง

4. ผลิตภัณฑ์จังหวัดต่อหัว (GPP per capita) ในปี 2564 จังหวัดฉะเชิงเทรามีผลิตภัณฑ์จังหวัดต่อหัว 457,735 บาท อย่างไรก็ตามเมื่อเปรียบเทียบ GPP ในกลุ่มจังหวัด EEC ในช่วงปี 2563 ถึงปี 2564 พบว่า จังหวัดฉะเชิงเทรามีอัตราการเจริญเติบโตของผลิตภัณฑ์มวลรวมภายในจังหวัด (GPP) ในภาพรวมในอัตราสูงกว่าจังหวัดชลบุรี และจังหวัดระยอง โดยมูลค่าเศรษฐกิจโดยรวมของจังหวัดฉะเชิงเทราส่วนใหญ่ขึ้นอยู่กับด้านอุตสาหกรรม ซึ่งประกอบด้วยการผลิตยานยนต์ ผลิตภัณฑ์อาหารและเครื่องดื่ม ผลิตภัณฑ์ที่ทำจากโลหะประดิษฐ์ยกเว้นเครื่องจักร ผลิตภัณฑ์ยางและพลาสติกแสดงถึงการมีศักยภาพที่เพิ่มขึ้นของจังหวัดในกลุ่ม EEC

แผนภูมิที่ 2 อัตราการเติบโตของผลิตภัณฑ์มวลรวมภายในจังหวัด (GPP) ของจังหวัด EEC



ที่มา : สำนักงานสภาพัฒนาการเศรษฐกิจและสังคมแห่งชาติ

5. รายได้ประชากร พบว่า คริวเรือนในจังหวัดฉะเชิงเทรามีรายได้เฉลี่ยต่อเดือนต่อคริวเรือน 23,196 บาท สำหรับค่าใช้จ่ายเฉลี่ยต่อเดือนต่อคริวเรือน 18,968 บาทต่อเดือน และมีหนี้สินเฉลี่ยต่อเดือนต่อคริวเรือน 95,585 บาท จากรายงานวิเคราะห์สถานการณ์ความยากจนและความเหลื่อมล้ำของประเทศไทย ปี 2564 ของสำนักงานสภาพัฒนาการเศรษฐกิจและสังคมแห่งชาติ พบว่า จังหวัดฉะเชิงเทรามีสัดส่วนความยากจนในปี 2563 อยู่ที่ 1.40 และในปี 2564 มีสัดส่วนคนจนลดลงอยู่ที่ 0.54

6. การท่องเที่ยว ปี 2565 มีจำนวนผู้ท่องเที่ยวทั้งชาวไทยและต่างประเทศเข้ามาท่องเที่ยว จำนวน 4,620,716 ราย มีรายได้จากผู้ท่องเที่ยวต่อหัว 5,134 บาท เพิ่มขึ้นจากปี 2564 ที่มีผู้ท่องเที่ยว 1,148,100 ราย มีรายได้จากผู้ท่องเที่ยวต่อหัว 1,339 บาท เพิ่มขึ้นคิดเป็นร้อยละ 302.47 และ 283.47 ตามลำดับ

การวิเคราะห์ key success factors: key fail factor

1. ปัจจัยสู่ความสำเร็จ key success factors

- 1) จังหวัดฉะเชิงเทรามีความเข้มแข็งทางด้านอุตสาหกรรม และนิคมอุตสาหกรรม
- 2) นโยบายรัฐบาลในการพัฒนาเมืองอุตสาหกรรมเชิงนิเวศ โดยกำหนดให้จังหวัดฉะเชิงเทราเป็นพื้นที่ต้นแบบอุตสาหกรรมเชิงนิเวศ (Eco Industry) 1 ใน 5 จังหวัดนำร่อง (สมุทรปราการ สมุทรสาคร ระยอง ฉะเชิงเทรา ปราจีนบุรี) ซึ่งเอื้อต่อการขยายผลการพัฒนาภาคอุตสาหกรรมที่เป็นมิตรกับสิ่งแวดล้อม
- 3) การใช้นวัตกรรมในภาคอุตสาหกรรม และเกษตรกรรม การบริหารจัดการสิ่งแวดล้อมที่มีประสิทธิภาพ เพื่อรองรับการพัฒนาระเบียงเศรษฐกิจพิเศษภาคตะวันออก และเพิ่มขีดความสามารถในการแข่งขัน
- 4) การรวมตัวของภาคเอกชนมีความเข้มแข็ง โดยมีองค์กรภาครัฐเป็นฝ่ายสนับสนุน
- 5) มีความพร้อมด้านโครงสร้างพื้นฐานและเชื่อมโยงกับพื้นที่โดยรอบ

2. key fail factors

- 1) ขาดแรงงานฝีมือในภาคอุตสาหกรรม และขาดการส่งเสริมหรือชักจูงให้เกิดการลงทุนอย่างต่อเนื่อง
- 2) ผังเมืองไม่เอื้ออำนวยต่อการลงทุนและการพัฒนาอสังหาริมทรัพย์
- 3) ขาดความร่วมมือและการบูรณาการระหว่างภาครัฐและเอกชน
- 4) ประชาชนในพื้นที่ไม่ให้ความร่วมมือหรือคัดค้าน

1.4 สรุปปัญหาหรือการพัฒนา และความพยายามในอดีต

ปัญหาในจังหวัดฉะเชิงเทราที่พบจากการศึกษา ได้แก่

- 1) ปัญหาระบบโครงสร้างพื้นฐานและสาธารณูปโภคไม่เพียงพอต่อการรองรับความเจริญเติบโตของจังหวัด ทั้งเส้นทางคมนาคมโดยเฉพาะถนนสายรอง และสายย่อยของอำเภอ ระบบประปาภูมิภาคที่ยังไม่ทั่วถึง และระบบชลประทานที่ยังไม่ครอบคลุมพื้นที่เกษตร
- 2) ปัญหาการขาดองค์ความรู้ในการพัฒนาสินค้าเกษตรและขาดการสร้างมูลค่าเพิ่มให้กับสินค้าเกษตร และยังขาดการรวมกลุ่มในการต่อรองราคาสินค้าเกษตร รวมถึงเกษตรกรประสบปัญหาแย่งน้ำ
- 3) ปัญหาความเหลื่อมล้ำทางรายได้ระหว่างภาคเกษตรและอุตสาหกรรม

- 4) ปัญหาด้านสิ่งแวดล้อมของพื้นที่ พบความเสื่อมโทรมของทรัพยากรธรรมชาติและสิ่งแวดล้อม เช่น น้ำเสีย และปัญหาคุณภาพน้ำเนื่องจากการรุกรานของน้ำเค็ม ขยะตกค้าง และขยะอิเล็กทรอนิกส์ การบุกรุกพื้นที่ป่าไม้ ที่ดินสาธารณะ และการกัดเซาะชายฝั่ง รวมทั้ง ยังขาดแคลนแหล่งกักเก็บน้ำ ดันทุนในพื้นที่
- 5) ปัญหาคุณภาพชีวิตของประชาชนในพื้นที่
- 6) ปัญหาด้านแรงงาน มีภาวะขาดแคลนแรงงานและไม่ตรงกับความต้องการของตลาดแรงงาน ขาดแคลนแรงงานกึ่งฝีมือ/ทักษะฝีมือ ที่จะรองรับความต้องการของตลาดแรงงาน จากประเด็นปัญหาจึงสามารถพัฒนาต่อยอดได้ในเรื่องสำคัญ 8 เรื่อง ที่เป็นโครงการสำคัญ (Flagship) ได้แก่ เมืองอัจฉริยะ การพัฒนาเส้นทางคมนาคมและเชื่อมโยงโลจิสติกส์ อุตสาหกรรมสีเขียว เกษตรกรรมแปรรูป การบริหารจัดการสิ่งแวดล้อม การส่งเสริมคุณภาพชีวิต การพัฒนาแรงงาน และการท่องเที่ยวเชิงวัฒนธรรมและจิตวิญญาณ ซึ่งสอดคล้องกับบริบทการพัฒนาเขตพัฒนาพิเศษภาคตะวันออก (EEC)

ทั้งนี้ ที่ผ่านมา หน่วยงานภาครัฐ ภาคเอกชนและประชาชน ได้ร่วมกันกำหนดทิศทางการพัฒนา การแก้ปัญหา โดยคำนึงถึงความต้องการของประชาชน ผ่านการวิเคราะห์ดัชนีความก้าวหน้าของคน (Human Achievement Index-HAI) ดัชนีการพัฒนาเชิงเปรียบเทียบระดับจังหวัด ดัชนีผลการดำเนินงานด้าน สิ่งแวดล้อม (EPI) ผลิตภัณฑ์มวลรวมจังหวัด (GPP) และการวิเคราะห์สภาพแวดล้อม SWOT Analysis โดยได้นำข้อมูลทั้งหมดมากำหนดประเด็นการพัฒนาเป็นแผนยุทธศาสตร์ของจังหวัด และแผนการพัฒนาเขตพัฒนา พิเศษภาคตะวันออก (EEC)

2. การคาดการณ์ปัญหาและโอกาสการพัฒนาของประเทศไทยในอนาคต

2.1 ทิศทางการพัฒนาของจังหวัดฉะเชิงเทรา

แผนพัฒนาเมืองอัจฉริยะจังหวัดฉะเชิงเทรากำหนดวิสัยทัศน์คือ “ฉะเชิงเทราเป็นเมืองสะดวกสบายน่าอยู่ ประชาชนมีความสุข มั่งคั่งและยั่งยืน” โดยมีเป้าหมายการพัฒนา ดังนี้

1. รองรับการขยายตัวของกรุงเทพฯ เป็นศูนย์กลางด้านโลจิสติกส์ และเป็นเมืองนำอยู่น่าลงทุน
2. มีนโยบายรัฐบาลกำหนดให้จังหวัดฉะเชิงเทราเป็นพื้นที่ต้นแบบอุตสาหกรรมเชิงนิเวศ (Eco Industry) ซึ่งเอื้อให้เกิดการขยายผลการพัฒนาภาคอุตสาหกรรมที่เป็นมิตรกับสิ่งแวดล้อมมากขึ้น
3. ส่งเสริมให้เป็นศูนย์กลางอุตสาหกรรมยานยนต์ของภูมิภาคอาเซียน โดยการจัดตั้งศูนย์ทดสอบยานยนต์และยางล้อแห่งชาติ (Automotive and Tire Testing, Research and Innovation Center-ATTRIC) เพื่อไปสู่การเป็นซูเปอร์คลัสเตอร์อุตสาหกรรมยานยนต์สมัยใหม่ และสนับสนุนอุตสาหกรรมสีเขียว
4. ให้สิทธิประโยชน์แก่ภาคเอกชนสำหรับการเป็นศูนย์การวิจัยและพัฒนาเทคโนโลยีดิจิทัล และนวัตกรรมในอุตสาหกรรมเป้าหมายของ EEC

2.2 การวิเคราะห์ จุดแข็ง จุดอ่อน โอกาส และอุปสรรค (SWOT Analysis)

ในการวิเคราะห์ SWOT เป็นการวิเคราะห์ข้อมูลที่ได้จากรวบรวมข้อมูลสภาพแวดล้อมทั้งภายในและภายนอก ประกอบด้วย S (Strengths) หมายถึง จุดแข็ง W (Weaknesses) หมายถึง จุดอ่อน O (Opportunities) หมายถึง โอกาส และ T (Threats) หมายถึง อุปสรรค โดยสามารถวิเคราะห์ได้ดังนี้

จุดแข็ง (Strengths)

- S1 :ทำเลที่ตั้งใกล้กับ กรุงเทพฯ ปริมาณพล และพื้นที่เศรษฐกิจใหม่ เพื่อรองรับความเจริญ และเป็น 1 ใน 3 ของจังหวัดที่อยู่ในเขตพัฒนาพิเศษภาคตะวันออก (Eastern Economic Corridor : EEC)
- S2 : มีแม่น้ำบางปะกง เป็นแม่น้ำสายหลักของจังหวัด
- S3 : มีพื้นที่เหมาะแก่การทำเกษตรกรรม เช่น มะม่วง มะพร้าว ไข่ไก่ ข้าว ปลากระพงขาว สุกร
- S4 : เป็นที่ตั้งของกลุ่มอุตสาหกรรมที่สำคัญของประเทศทั้ง First S- Curve ได้แก่ ยานยนต์สมัยใหม่ อิเล็กทรอนิกส์อัจฉริยะ และ New S-Curve ได้แก่ เชื้อเพลิงชีวภาพและเคมีชีวภาพ การแพทย์ครบวงจร
- S5 : จังหวัดได้รับการรับรองจากสำนักงานส่งเสริมเศรษฐกิจให้เป็นเมืองอัจฉริยะ ทำให้จังหวัดเป็นกลุ่มเป้าหมายในการได้รับการสนับสนุนงบประมาณในการขับเคลื่อนเมืองอัจฉริยะ

จุดอ่อน (Weaknesses)

- W1 : ระบบโครงสร้างพื้นฐานและสาธารณูปโภคไม่เพียงพอต่อการรองรับความเจริญเติบโตของจังหวัด
- W2 : ประชาชนขาดองค์ความรู้การพัฒนาและสร้างมูลค่าเพิ่มให้กับสินค้าเกษตร
- W3 : เกิดปัญหาความเหลื่อมล้ำทางรายได้ที่แตกต่างกัน ระหว่างภาคเกษตรและอุตสาหกรรม
- W4 : ปัญหาความเสื่อมโทรมของทรัพยากรธรรมชาติและสิ่งแวดล้อม และขาดแหล่งกักเก็บน้ำต้นทุน

W5 : เกิดภาวะขาดแคลนแรงงาน และไม่ตรงกับความต้องการของตลาดแรงงาน

โอกาส (Opportunities)

- O1: นโยบายการพัฒนาเขตพัฒนาพิเศษภาคตะวันออก (EEC) และมีโครงการขนาดใหญ่ เช่น โครงการรถไฟความเร็วสูง โครงการรถไฟทางคู่ ทำให้การขนส่งสินค้าและการท่องเที่ยวมีความสะดวก รวดเร็ว
- O2 : นโยบายรัฐบาลในการกำหนดให้เป็นจังหวัดพื้นที่ต้นแบบอุตสาหกรรมเชิงนิเวศ (Eco Industry)
- O3 : นโยบายรัฐบาลในการเป็นศูนย์กลางอุตสาหกรรมยานยนต์ของภูมิภาคอาเซียน
- O4 : ความก้าวหน้าทางวิทยาศาสตร์และเทคโนโลยีสารสนเทศ ซึ่งช่วยในการพัฒนาด้านการแปรรูปสินค้าเกษตรและประมง การบริหารจัดการสิ่งแวดล้อม และการบริการบริหารจัดการภาครัฐ
- O5: แผนยุทธศาสตร์ชาติ 20 ปี และแผนพัฒนาเศรษฐกิจและสังคมแห่งชาติ ฉบับที่ 12 ให้ความสำคัญกับการพัฒนาทรัพยากรมนุษย์ทุกช่วงวัย การเตรียมความพร้อมเข้าสู่สังคมผู้สูงอายุลดความเหลื่อมล้ำในสังคม
- O6 : นโยบายรัฐบาลด้านการกระตุ้นเศรษฐกิจ การท่องเที่ยว และการจดทะเบียนแรงงานต่างด้าวถูกกฎหมาย

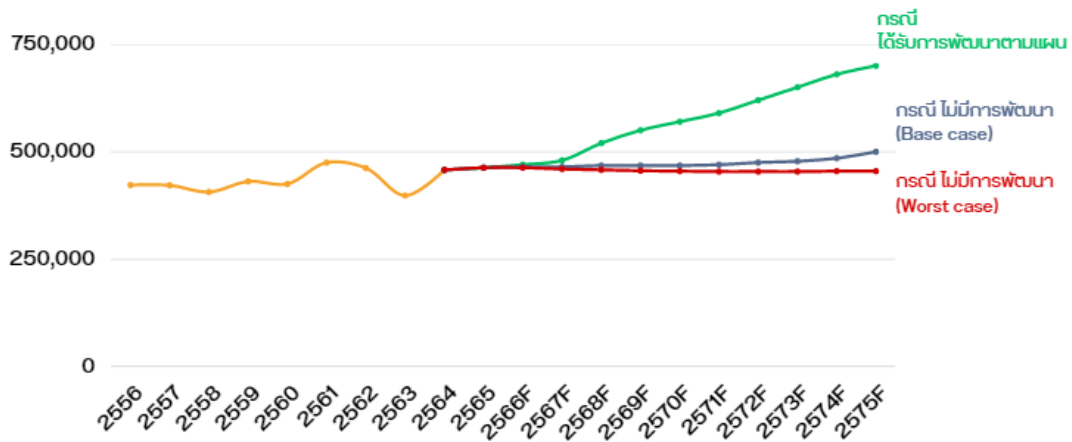
ภัยคุกคาม (Threats)

- T1 : มาตรการกีดกันทางการค้าของประเทศคู่ค้า ส่งผลกระทบต่อความสามารถในการแข่งขันทางด้านธุรกิจ
- T2 : การเปลี่ยนแปลงของสภาพภูมิอากาศ (Climate Change) ส่งผลให้เกิดการเปลี่ยนแปลงของสิ่งแวดล้อม ฤดูกาล การแพร่ระบาดของโรค และแมลงศัตรูพืชที่ผิดธรรมชาติ และทำให้เกิดภัยพิบัติธรรมชาติที่รุนแรง
- T3 : เศรษฐกิจทั้งในประเทศและต่างประเทศตกต่ำ ส่งผลต่อการย้ายฐานการผลิตของโรงงานอุตสาหกรรมขนาดใหญ่ ที่ย้ายไปยังประเทศที่มีต้นทุนการผลิตต่ำ
- T4 : การระบาดของโรคติดเชื้อไวรัสโคโรนา 2019 ทำให้ภาคบริการ ภาคการท่องเที่ยวและภาคการผลิตหดตัว
- T5 : แรงงานจากต่างถิ่นเคลื่อนย้ายเข้ามาในพื้นที่ ทำให้เกิดผลกระทบด้านความมั่นคง ความปลอดภัย

2.3 Scenario Analysis

กระบวนการวิเคราะห์เหตุการณ์ในอนาคต โดยการพิจารณาทางเลือกของผลลัพธ์ต่างๆ ที่เป็นไปได้ ซึ่งในการศึกษาเรื่อง The Model 8 Rew 8 Wow ได้กำหนดสถานการณ์ 3 สถานการณ์ ดังนี้

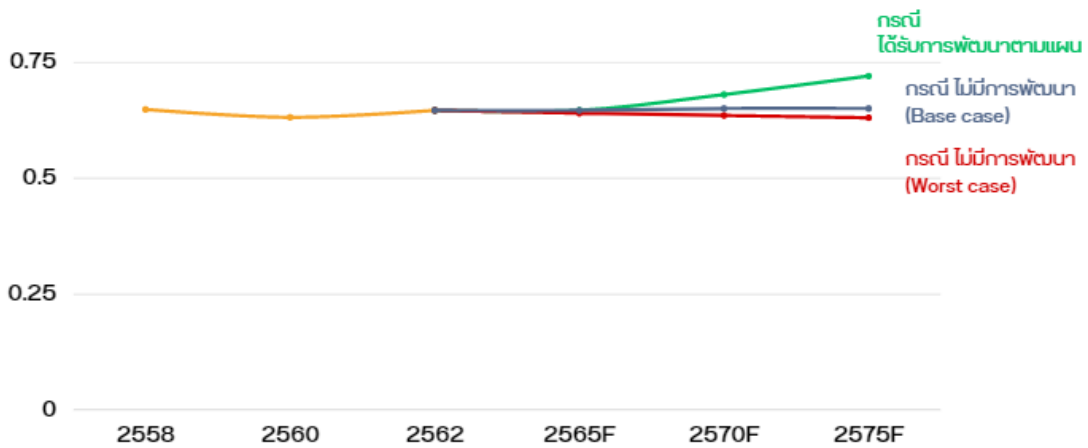
แผนภูมิที่ 3 แสดงมูลค่าผลิตภัณฑ์มวลรวมจังหวัดต่อหัว (GPP PER CAPITA)



ที่มา : คณะผู้ศึกษาเป็นผู้จัดทำ

การวิเคราะห์มูลค่าผลิตภัณฑ์มวลรวมจังหวัดต่อหัวคาดการณ์ในอนาคตในระยะ 10 ปีข้างหน้า พบว่า รายได้ต่อหัวประชากรสูงขึ้น ซึ่งจะทำให้มีความเหลื่อมล้ำทางรายได้ลดลง หากได้รับการส่งเสริมพัฒนา ภาคอุตสาหกรรม เกษตรกรรมและบริการท่องเที่ยวอย่างต่อเนื่อง เช่น เกษตรแปรรูปมูลค่าสูง อุตสาหกรรม สีเขียว อุตสาหกรรมดิจิทัล software การพัฒนา Dry Port และการท่องเที่ยวเชิงวัฒนธรรมและจิตวิญญาณ

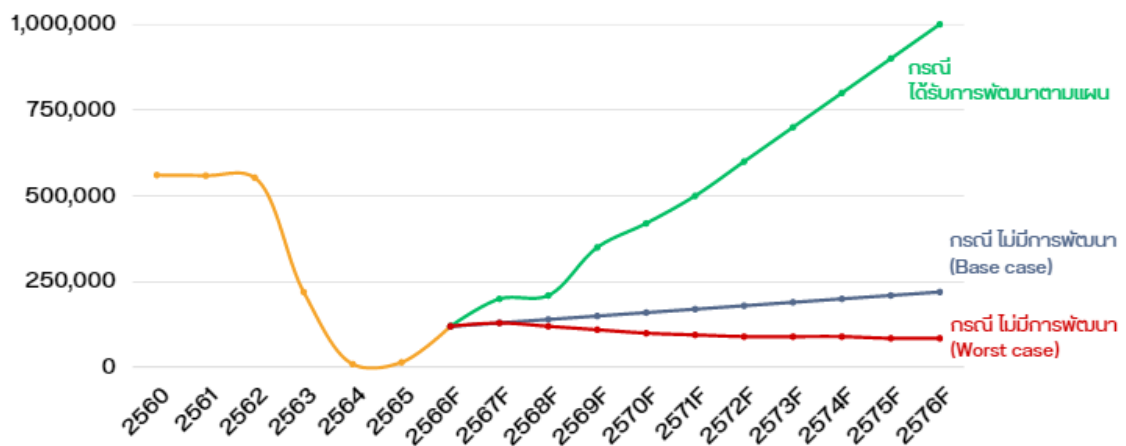
แผนภูมิที่ 4 แสดงดัชนีความก้าวหน้าของคน (HAI)



ที่มา : คณะผู้ศึกษาเป็นผู้จัดทำ

การวิเคราะห์ดัชนีความก้าวหน้าของคนจากการคาดการณ์ในอนาคตในอีก 10 ปีข้างหน้า หากได้รับการ แก้ไขปัญหาและมีการพัฒนาในภาคอุตสาหกรรมสีเขียวที่ยั่งยืน เกษตรกรรมแปรรูป แรงงานที่มีฝีมือ มีผู้เชี่ยวชาญทำงานในพื้นที่ และบริการการท่องเที่ยวแล้ว คาดว่าดัชนีความก้าวหน้าของคนมีแนวโน้มเพิ่มขึ้น อย่างต่อเนื่อง

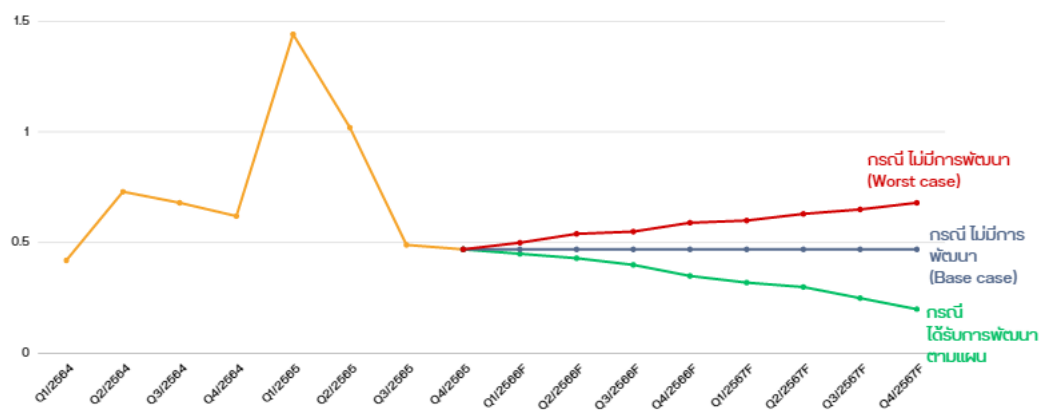
แผนภูมิที่ 5 แสดงจำนวนนักท่องเที่ยว



ที่มา : คณะผู้ศึกษาเป็นผู้จัดทำ

สำหรับการประมาณการจำนวนนักท่องเที่ยวในอนาคต 10 ปีข้างหน้า พบว่า นักท่องเที่ยวชาวไทยและต่างชาติเพิ่มมากขึ้นมีอัตราการบริโภคและใช้จ่ายต่อหัวของนักท่องเที่ยวเพิ่มขึ้น เป็นผลมาจากการพัฒนาแหล่งท่องเที่ยว และเพิ่มเส้นทางการท่องเที่ยว โดยร่วมมือกับ Travel Agency ในการเพิ่มแผนการท่องเที่ยวของชาวต่างชาติที่จะแวะมาจังหวัดฉะเชิงเทราก่อนไปจังหวัดอื่น

แผนภูมิที่ 6 แสดงอัตราการว่างงาน



ที่มา : คณะผู้ศึกษาเป็นผู้จัดทำ

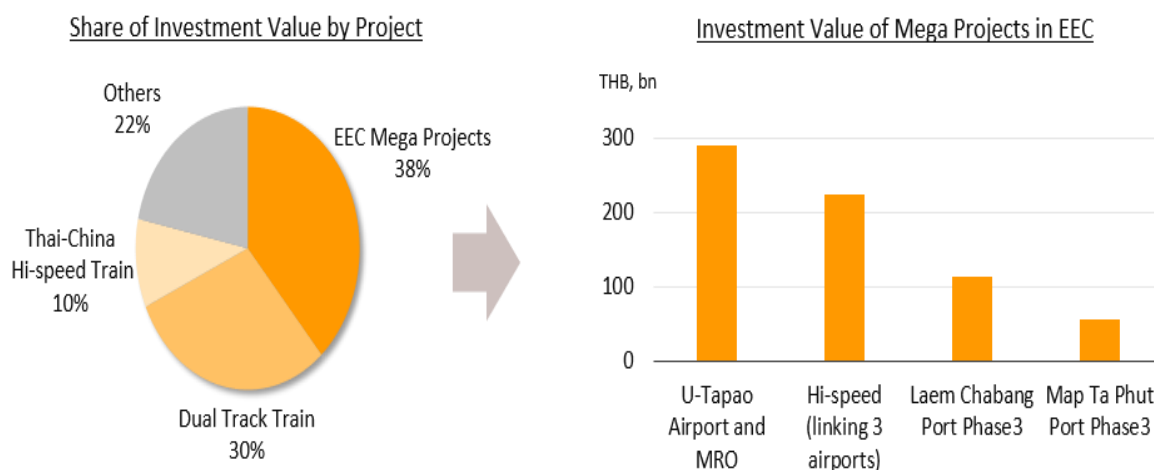
ในด้านแรงงาน พบว่า จากการคาดการณ์อัตราการว่างงานในอีก 10 ปีข้างหน้า ถ้าหากมีการพัฒนา และแก้ไขปัญหาแล้ว อัตราการว่างงานมีแนวโน้มลดลง เนื่องจากปัจจัยด้านการส่งเสริมการลงทุนการพัฒนา ภาคการเกษตรและบริการท่องเที่ยวที่ต้องใช้กำลังคนเพิ่มจำนวนมาก

การวิเคราะห์เหตุการณ์ในอนาคตตามที่กล่าวข้างต้น จะเห็นได้ว่า การพัฒนาและแก้ไขปัญหาเป็นสิ่งที่ จังหวัดฉะเชิงเทราควรดำเนินการ เนื่องจากมีผลในด้านเศรษฐกิจและสังคมของจังหวัด โดยเฉพาะอย่างยิ่ง คุณภาพชีวิตประชากรในจังหวัด

2.4 Potential Demand ในอนาคต ในการแก้ปัญหา/พัฒนา มีแนวโน้มจะเป็นอย่างไร

2.4.1 ด้านอุตสาหกรรม

แผนภูมิที่ 7 การลงทุนโครงสร้างพื้นฐานเพื่อสนับสนุนโครงการ EEC



Source: The Office of Transport and Traffic Policy and Planning (OTP), Ministry of Transport, Krungsri Research

นิคมอุตสาหกรรมในภาคตะวันออก ความต้องการซื้อหรือเช่าพื้นที่ที่มีแนวโน้มขยายตัวในเกณฑ์ดี และจากกราฟจะเห็นได้ว่าในพื้นที่ EEC มีเงินลงทุนในโครงการสูงเป็นอันดับ 1 คิดเป็นร้อยละ 38 จากเงินลงทุนโครงการทั้งหมด โดยงบประมาณร้อยละ 38 ได้นำมาลงทุนในโครงสร้างพื้นฐาน ระบบการคมนาคมขนส่งเป็นหลัก

สำหรับจังหวัดฉะเชิงเทรานั้นได้รับความสนใจจากภาคเอกชนลงทุนสร้าง E-commerce Park แห่งแรกของประเทศไทย และยังเป็นพื้นที่ศักยภาพและมีเป้าหมายมุ่งสู่ความเป็นเลิศด้านอุตสาหกรรมยานยนต์สมัยใหม่ (Next-Generation Automotive) เพื่อเพิ่มมูลค่าและสร้างนวัตกรรมให้อุตสาหกรรมยานยนต์ไทย

2.4.2 ด้านเกษตรกรรม

สินค้าเกษตร ปศุสัตว์และประมง ที่มีแหล่งผลิตส่วนใหญ่อยู่ในจังหวัดฉะเชิงเทรา และเป็นสินค้าทางเกษตรที่มีศักยภาพสามารถส่งออกได้ ได้แก่ ไข่ไก่ ปลากระพง และมะม่วง

การผลิตมะม่วงในจังหวัดฉะเชิงเทรานั้นการผลิตที่มีคุณภาพปลอดภัยจากสารพิษตกค้าง และได้รับการรับรองมาตรฐานการปฏิบัติทางการเกษตรที่ดี (GAP) มีตลาดส่งออกหลัก คือ จีน ญี่ปุ่น เกาหลี โดยมีสัดส่วนการบริโภคในประเทศ 80% ส่งออกเพียง 20% และคาดว่าจะสามารถส่งออกได้เพิ่มขึ้น 10% โดยเฉพาะการผลักดันส่งออกไป 3 ตลาดศักยภาพ ได้แก่ ตะวันออกกลาง เอเชียใต้ และประเทศกลุ่ม CLMV

การผลิตไข่ไก่ เนื่องจากในปี 2566 กรมปศุสัตว์มีนโยบายเร่งผลักดันส่งออกไข่ไก่ไปตลาดต่างประเทศเพิ่มขึ้นจาก 1 ล้านฟอง เป็น 2 ล้านฟองต่อวัน เพื่อเร่งระบายผลผลิตและสร้างสมดุลราคาในประเทศ มุ่งลดการขาดทุนของเกษตรกรผู้เลี้ยงจากราคาไข่ไก่ต่ำกว่าต้นทุนการผลิต จังหวัดฉะเชิงเทราซึ่งเป็นพื้นที่ที่มีปริมาณผลิตไข่ไก่มากที่สุดเป็นอันดับ 1 ของไทย

ตารางที่ 3 แสดง 5 อันดับของจังหวัดที่มีปริมาณการผลิตไข่ไก่สูงสุดในประเทศ

จังหวัด	จำนวนฟาร์ม	จำนวนไก่อุ่น	จำนวนไข่ยืนกรง	% ไก่จากทั้งประเทศ
ทั่วประเทศ	1,952	13,651,465	52,055,728	100.0
ฉะเชิงเทรา	80	2,357,398	8,076,757	15.52
นครนายก	15	879,823	4,671,072	8.97
ชลบุรี	108	1,700,107	4,350,558	8.36
อยุธยา	28	697,991	2,710,743	5.21
นครปฐม	52	498,400	2,506,542	4.82
จังหวัดอื่น ๆ	1,669	7,517,746	29,740,056	57.13

ที่มา : สำนักพัฒนาระบบและรับรองมาตรฐานสินค้าปศุสัตว์

ฟาร์มเลี้ยงปลากะพงในจังหวัดฉะเชิงเทรา ส่วนใหญ่เป็นฟาร์มที่ได้รับการรับรองมาตรฐานการปฏิบัติทางการเพาะเลี้ยงสัตว์น้ำที่ดี (GAP) จึงมีความสามารถในการส่งออก ซึ่งปัจจุบันตลาดอาเซียนถือเป็นตลาดหลักในการส่งออกปลากะพงขาวของไทย ได้แก่ จีน เมียนมา มาเลเซีย สปป. ลาว และกัมพูชา

2.4.3 ด้านบริการการท่องเที่ยว

สำหรับจังหวัดฉะเชิงเทรามีจำนวนผู้เยี่ยมชมเยือนในปี 2565 จำนวน 4,620,716 ราย เป็นชาวไทยจำนวน 4,615,243 ราย และชาวต่างชาติ 5,473 ราย คิดเป็นเพียงร้อยละ 0.12 โดยรูปแบบการท่องเที่ยวส่วนใหญ่เป็นแบบเข้าไปเย็นกลับ (One-Day Trip) หรือเป็นเพียงเส้นทางผ่านไปยังเมืองหลักเท่านั้น

ตารางที่ 4 จำนวนนักท่องเที่ยวต่างชาติเข้ามาท่องเที่ยวในไทย ปี 2565 และ 2566

ปี 2565 (ม.ค.-ธ.ค.65)		ปี 2566 (ม.ค.-ก.พ.66)	
ประเทศ	จำนวนนักท่องเที่ยว (คน)	ประเทศ	จำนวนนักท่องเที่ยว (คน)
1. มาเลเซีย	1,948,549	1. มาเลเซีย	594,112
2. อินเดีย	997,913	2. รัสเซีย	388,862
3. สิงคโปร์	614,627	3. เกาหลีใต้	326,902
4. เกาหลีใต้	538,766	4. จีน	247,497
5. ลาว	502,124	5. อินเดีย	203,124

ที่มา : ข้อมูลจากกระทรวงการท่องเที่ยวและกีฬา

2.5 Benchmark การพัฒนาทางเศรษฐกิจและอุตสาหกรรมในต่างประเทศ

จังหวัดฉะเชิงเทราสามารถทำการ Benchmark ได้กับหลายเมืองที่ประสบความสำเร็จในการพัฒนา แต่ละด้านแตกต่างกันไป สำหรับในการศึกษานี้ ได้แก่

ประเทศญี่ปุ่น/เมืองชิบะ

รัฐบาลญี่ปุ่นได้แก้ไขปัญหारेื่องการขยายตัวของเมือง ด้วยการกระจายอำนาจการบริหารสู่ท้องถิ่น มีพื้นที่ส่วนกลางให้หน่วยงานต่างๆ และประชาชนได้มีสิทธิร่วมพัฒนาเมืองของตนเอง นอกจากนี้ยังมีการบริหารงานร่วมกันในระดับภูมิภาค ซึ่งหนึ่งในตัวอย่างที่สร้างความเติบโต คือการพัฒนาท่าเรือ 6 แห่ง ให้เชื่อมต่อกับสนามบินนานาชาติและรถไฟความเร็วสูง ทำให้เขตจังหวัดชิบะเป็นพื้นที่เศรษฐกิจที่สำคัญของญี่ปุ่น และเป็นต้นแบบให้กับพื้นที่อ่าว (Bay Area) โดยเฉพาะในจุดยุทธศาสตร์อย่างบริเวณ “อ่าวโตเกียว” ที่สามารถเชื่อมโยงทุกเส้นทาง ไม่ว่าจะเป็นทางบก ทางอากาศ และทางทะเล

เปรียบเทียบได้กับจังหวัดฉะเชิงเทรา อยู่ในพื้นที่เศรษฐกิจพิเศษ EEC มีโครงสร้างพื้นฐานที่จะเกิดการเชื่อมโยงในอนาคต ได้แก่ การขนส่งทางน้ำกับท่าเรือน้ำลึกแหลมฉบัง การขนส่งทางอากาศจากสนามบินนานาชาติสุวรรณภูมิและอู่ตะเภา การเชื่อมโยงระบบราง รถไฟทางคู่ รถไฟความเร็วสูง และการเชื่อมโยงระบบการขนส่งคมนาคมทางบกกับ 8 จังหวัด

ประเทศจีน/เมืองเซินเจิ้น

เมืองเซินเจิ้น (Shenzhen) เป็นเมืองเศรษฐกิจสำคัญของจีน มีค่า GDP เป็นอันดับ 3 ของประเทศ (รองจากปักกิ่ง และเซี่ยงไฮ้) นอกจากนี้ รัฐบาลจีนยังผลักดันเซินเจิ้นให้เป็น “ซิลิคอนวัลเลย์แห่งเอเชีย” โดยจะมีอุตสาหกรรมหลัก 4 ด้าน คือ เทคโนโลยีขั้นสูง การเงิน โลจิสติกส์ และอุตสาหกรรม ด้านวัฒนธรรม โดยในอนาคตมีเป้าหมายที่จะพัฒนาให้เป็นศูนย์กลางด้านนวัตกรรมและสร้างสรรค์ที่มีอิทธิพลในระดับโลก

เปรียบเทียบได้กับจังหวัดฉะเชิงเทรา ที่มีศักยภาพในการต่อยอดอุตสาหกรรมยานยนต์ อิเล็กทรอนิกส์ รวมทั้งเทคโนโลยีขั้นสูง ระบบโลจิสติกส์ และอุตสาหกรรมการท่องเที่ยวเชิงวัฒนธรรมและจิตวิญญาณ

ประเทศเกาหลี/เมืองปูซาน อุลซานและคยองนัม

ปูซาน อุลซานและคยองนัม เป็นพื้นที่มหานครขนาดใหญ่ (Megacity) ที่เชื่อมต่อกับวิถีชีวิตที่มุ่งเน้นไปยังเมืองหลัก โดยมีเป้าหมายเพื่อเพิ่มการผลิตภายในประเทศ ให้สามารถแข่งขันกับพื้นที่เมืองหลวงของประเทศในด้านเศรษฐกิจและอื่น ๆ โครงการ Megacity ซึ่งเป็นส่วนหนึ่งของโครงการพัฒนาร่วมกันระหว่างรัฐบาลท้องถิ่น มีสิทธิที่จะพัฒนาเครือข่ายการจราจรทั่วภูมิภาคและกำหนดคอมเพล็กซ์ด้านโลจิสติกส์ทั่วไป โดยมุ่งเน้นที่การพัฒนาอุตสาหกรรมยานยนต์ การต่อเรือ และการบิน ตั้งเป้าที่จะเป็นหนึ่งในกลุ่มเศรษฐกิจที่ใหญ่เป็นอันดับ 8 ในเอเชียตะวันออกเฉียงเหนือภายในปี 2040 พร้อมกับเมืองหลวงของเกาหลีใต้ ได้แก่ ปักกิ่ง เซียงไฮ้ ฮองกง โตเกียว โอซาก้า และนาโงย่า

เปรียบเทียบกับจังหวัดฉะเชิงเทรา ที่มีเป้าหมายจะพัฒนาเป็น Smart City โดยมุ่งเน้นระบบโลจิสติกส์ เกษตร อุตสาหกรรม ยานยนต์ไฟฟ้า และอิเล็กทรอนิกส์ เป้าหมาย to be number 1 in South East Asia เพื่อต่อยอดไปเป็น TOP 10 ของเอเชียต่อไป โดยเชื่อมโยงพัฒนาพื้นที่ 3 จังหวัด ใน EEC เป็น Mega City

2.6 สรุปการคาดการณ์ทิศทางการพัฒนาในอนาคต

การพัฒนาของจังหวัดฉะเชิงเทราซึ่งเป็นจังหวัด 1 ใน 3 ของเขตเศรษฐกิจพิเศษภาคตะวันออก (EEC) และเนื่องด้วยจังหวัดฉะเชิงเทรามีศักยภาพทั้งด้านเกษตรกรรมและอุตสาหกรรม จึงมีหลักการพัฒนาพื้นที่รองรับบทบาทเมืองตามนโยบาย EEC ประกอบด้วย ปรับปรุงฟื้นฟูเมืองเดิม พัฒนาพื้นที่เมืองใหม่ในรูปแบบ Smart City และพัฒนาโครงสร้างพื้นฐาน โดยมีการพัฒนาเมืองใหม่ 4 แห่ง ได้แก่ ฉะเชิงเทรา พัทยา อู่ตะเภา และระยอง ในส่วนของจังหวัดฉะเชิงเทราจะมีการพัฒนาเมืองใหม่ เมืองอัจฉริยะ (Smart City) ตามนโยบายรัฐบาล เพื่อรองรับการพัฒนาของพื้นที่ EEC และการขยายตัวของกรุงเทพฯ ทั้งนี้ เพื่อให้การพัฒนาสอดคล้องกับความต้องการของประชาชน ซึ่งเป็นการพัฒนาเศรษฐกิจควบคู่กับการพัฒนาเมือง (การพัฒนาด้านเศรษฐกิจส่งต่อสิ่งแวดล้อม ความเป็นเมืองและความเป็นชนบท) เพื่อให้ประชากรที่อาศัยอยู่ในพื้นที่มีความพร้อมรับการเปลี่ยนแปลงที่อาจเกิดขึ้นอย่างรวดเร็ว ดังนั้น ทิศทางการพัฒนาจังหวัดฉะเชิงเทราในอนาคต คือ การเป็นจังหวัดที่รองรับการขยายตัวของกรุงเทพฯ เป็นศูนย์กลางด้านโลจิสติกส์ และเป็นเมืองนำอยู่มาตรฐานระดับสากล เป็นพื้นที่ต้นแบบอุตสาหกรรมเชิงนิเวศ (Eco Industry) ซึ่งเอื้อให้เกิดการขยายผลการพัฒนาภาคอุตสาหกรรมที่เป็นมิตรกับสิ่งแวดล้อมมากขึ้น เป็นศูนย์กลางอุตสาหกรรมของภูมิภาคอาเซียนไปสู่การเป็นซูเปอร์คลัสเตอร์อุตสาหกรรมยานยนต์สมัยใหม่ โดยมุ่งเน้นการใช้ยานยนต์ไฟฟ้า EV รวมไปถึงการสนับสนุนอุตสาหกรรมสีเขียว การให้สิทธิประโยชน์แก่ภาคเอกชนสำหรับการเป็นศูนย์การวิจัยและพัฒนาเทคโนโลยีดิจิทัล และนวัตกรรมในอุตสาหกรรมเป้าหมายของ EEC

3. แนวทางแก้ปัญหา และ/หรือ การพัฒนา

3.1 สรุปเชื่อมโยงผลการวิเคราะห์

จังหวัดฉะเชิงเทรา ถึงแม้จะมีที่ตั้งเชิงยุทธศาสตร์ที่ดี มีศักยภาพในการพัฒนาให้แข่งขันได้ แต่ยังคงพบว่ามีปัญหา เช่น ด้านโครงสร้างพื้นฐานและสาธารณูปโภคไม่เพียงพอ ปัญหาการว่างงาน จากภาวะเศรษฐกิจชะลอตัวราคาสินค้าเกษตรตกต่ำ ปัญหาน้ำเสีย และปัญหาการจัดการขยะมูลฝอย เป็นต้น แต่จากนโยบายของรัฐบาลด้านการกระตุ้นเศรษฐกิจและการพัฒนาเขตเศรษฐกิจภาคตะวันออก (EEC) ที่กำหนดให้จังหวัดฉะเชิงเทราพัฒนาเป็นเมืองที่อยู่อาศัยชั้นดี รองรับการพัฒนาของกรุงเทพฯ และระบบโลจิสติกส์ให้เชื่อมต่อกับพื้นที่กรุงเทพฯ และจังหวัดภาคตะวันออก จึงเป็นโอกาสในการพัฒนาด้านคมนาคมที่เชื่อมโยงกันอย่างไร้รอยต่อ เพิ่มโอกาสในการลงทุนของภาคอุตสาหกรรม นอกจากนี้ จังหวัดฉะเชิงเทรายังมีสินค้าทางการเกษตรที่มีศักยภาพ สามารถส่งออกได้ เช่น ไข่ไก่ ปลากระพง มะม่วง รวมทั้งโอกาสในการยกระดับการท่องเที่ยวเชิงวัฒนธรรมและจิตวิญญาณ ที่จังหวัดฉะเชิงเทรามีสถานที่ศักดิ์สิทธิ์ที่ได้รับความนิยม จึงเป็นโอกาสในการพัฒนาจังหวัดฉะเชิงเทราที่มีศักยภาพทั้งด้านเกษตรกรรม อุตสาหกรรม และบริการ เพื่อยกระดับเศรษฐกิจของจังหวัด ให้เป็นเมืองน่าอยู่ น่าเที่ยว น่าลงทุน ตามนโยบาย EEC

3.2 เป้าหมายหลักที่ต้องบรรลุ

The Model 8 Rew 8 Wow มีเป้าหมายหลัก “เพิ่ม GPP จังหวัดฉะเชิงเทรา เป็น 450,000 ล้านบาท ในปี พ.ศ. 2570 (ผลิตภัณฑ์มวลรวมจังหวัด 346,104 ล้านบาท ในปี พ.ศ. 2563)” โดยมีแนวทางการพัฒนา 3 ด้าน ได้แก่ ด้านเกษตรกรรม อุตสาหกรรม และการบริการ โดยการพัฒนาผลิตภัณฑ์เกษตรแปรรูป ยกระดับ และพัฒนาอุตสาหกรรมสีเขียว เพิ่มรายได้ภาคบริการด้านการท่องเที่ยวในจังหวัด เพื่อสร้างความสมดุลด้านเศรษฐกิจ สังคม และสิ่งแวดล้อม

ความสัมพันธ์ระหว่างเป้าหมายหลักกับแผน 3 ระดับ

The Model 8 Rew 8 Wow ที่เป็นแนวทางการพัฒนาด้านเกษตรกรรม อุตสาหกรรม และการบริการ มีความสอดคล้องกับแผนทั้ง 3 ระดับ ดังนี้

แผนระดับ 1 : ยุทธศาสตร์ชาติ

ยุทธศาสตร์ที่ 1 ด้านความมั่นคง โดยมีเป้าหมาย (1) ประชาชนอยู่ดี กินดี และมีความสุข (2) บ้านเมืองมีความมั่นคงในทุกมิติและทุกระดับ

ยุทธศาสตร์ที่ 2 ด้านความสามารถในการแข่งขัน โดยมีเป้าหมาย (1) ประเทศไทยเป็นประเทศที่พัฒนาแล้ว เศรษฐกิจเติบโตอย่างมีเสถียรภาพและยั่งยืน (2) ประเทศไทยมีขีดความสามารถในการแข่งขันสูงขึ้น

ยุทธศาสตร์ที่ 3 ด้านการพัฒนาและเสริมสร้างศักยภาพทรัพยากรมนุษย์ โดยมีเป้าหมาย : (1) คนไทยเป็นคนดี คนเก่ง มีคุณภาพ พร้อมสำหรับวิถีชีวิตในศตวรรษที่ 21 (2) สังคมไทยมีสภาพแวดล้อมที่เอื้อและสนับสนุนต่อการพัฒนาคนตลอดช่วงชีวิต

ยุทธศาสตร์ที่ 4 ด้านการสร้างโอกาสและความเสมอภาคทางสังคม โดยมีเป้าหมาย (1) สร้างความเป็นธรรม และลดความเหลื่อมล้ำในทุกมิติ (2) เพิ่มขีดความสามารถของชุมชนท้องถิ่นในการพัฒนาการพึ่งตนเอง และการจัดการตนเองเพื่อสร้างสังคมคุณภาพ

ยุทธศาสตร์ที่ 5 ด้านการสร้างการเติบโตบนคุณภาพชีวิตที่เป็นมิตรต่อสิ่งแวดล้อม โดยมีเป้าหมาย (1) อนุรักษ์และรักษาทรัพยากรธรรมชาติ สิ่งแวดล้อม และวัฒนธรรม ให้คนรุ่นต่อไปได้ใช้อย่างยั่งยืน มีสมดุล

แผนระดับ 2 :

แผนแม่บทภายใต้ยุทธศาสตร์ชาติ

ประเด็นที่ 3 การเกษตร โดยมีเป้าหมายประเด็นของแผนแม่บทฯ 1) ผลผลิตภัณฑัวมวลรวมในประเทศ ในสาขาเกษตรเพิ่มขึ้น 2) ผลิตภาพการผลิตของ ภาคเกษตรเพิ่มขึ้น

ประเด็นที่ 4 อุตสาหกรรมและบริการแห่งอนาคต เป้าหมายเพื่อให้ประเทศมีการขยายตัวของผลิตภัณฑัวมวลรวมในประเทศภาคอุตสาหกรรมและภาคบริการเพิ่มขึ้น

ประเด็นที่ 5 ท่องเที่ยว โดยมีประเด็นเป้าหมายประเด็นของแผนแม่บทฯ 1) ผลิตภัณฑัวมวลรวมในประเทศด้านการท่องเที่ยวต่อผลิตภัณฑัวมวลรวมในประเทศเพิ่มขึ้น 2) รายได้จากการท่องเที่ยวของเมืองรองเพิ่มขึ้น 3) ความสามารถทางการแข่งขันด้านการท่องเที่ยวของประเทศไทยดีขึ้น

ประเด็นที่ 6 พื้นที่และเมืองน่าอยู่อัจฉริยะ เป้าหมายประเทศไทยมีขีดความสามารถในการแข่งขันสูงขึ้น เกิดศูนย์กลางความเจริญทางเศรษฐกิจและสังคมในทุกภูมิภาคของประเทศ เพื่อกระจายความเจริญทางด้านเศรษฐกิจและสังคม

ประเด็นที่ 7 โครงสร้างพื้นฐาน ระบบโลจิสติกส์ และดิจิทัล เป้าหมายเพื่อความสามารถในการแข่งขันด้านโครงสร้างพื้นฐาน ของประเทศดีขึ้น ต้นทุนโลจิสติกส์ของประเทศไทยต่อผลิตภัณฑัวมวลรวมในประเทศลดลง

ประเด็นที่ 8 ผู้ประกอบการและวิสาหกิจขนาดกลางและขนาดย่อมยุคใหม่ เป้าหมายเพื่อให้ผู้ประกอบการในทุกระดับเป็นผู้ประกอบการยุคใหม่ที่มีบทบาทต่อระบบเศรษฐกิจเพิ่มมากขึ้น

ประเด็นที่ 9 เขตเศรษฐกิจพิเศษ เป้าหมายเพื่อให้เกิดการเติบโตของผลิตภัณฑัวมวลรวมของเขตเศรษฐกิจพิเศษทั้งหมด รวมถึงการลงทุนในเขตเศรษฐกิจพิเศษทั้งหมดที่มีมูลค่าเพิ่มขึ้น

ประเด็นที่ 23 การวิจัยและพัฒนานวัตกรรม มุ่งเน้นการวิจัยและพัฒนานวัตกรรมที่ตอบโจทย์ความต้องการของประเทศ ยกกระดับผลิตภาพ การผลิตด้านการเกษตร ศักยภาพของผู้ประกอบการภาคอุตสาหกรรมและบริการที่สามารถใช้ประโยชน์เชิงพาณิชย์ได้จริง

แผนการปฏิรูปประเทศด้านเศรษฐกิจ โดยมีเรื่อง/ประเด็นการปฏิรูป 1) การสร้างเกษตรมูลค่าสูง (High Value Added) 2) การส่งเสริมและพัฒนาการท่องเที่ยวคุณภาพสูง 3) การเพิ่มโอกาสของผู้ประกอบการขนาดกลางและขนาดเล็กในอุตสาหกรรมและบริการเป้าหมาย 4) การเป็นศูนย์กลางด้านการค้า

และการลงทุนของไทยในภูมิภาคและ 5) การพัฒนาศักยภาพคนเพื่อเป็นพลังในการขับเคลื่อนเศรษฐกิจด้านทรัพยากรธรรมชาติและสิ่งแวดล้อม

ด้านทรัพยากรธรรมชาติและสิ่งแวดล้อม โดยมีเรื่อง/ประเด็นการปฏิรูป 1) เพิ่มและพัฒนาพื้นที่ป่าไม้ให้ได้ตามเป้าหมาย 2) การบริหารจัดการน้ำเพื่อสร้างเศรษฐกิจชุมชนในพื้นที่นอกเขตชลประทาน

แผนพัฒนาเศรษฐกิจและสังคมแห่งชาติ ฉบับที่ 13

หมวดหมู่ที่ 1 ไทยเป็นประเทศชั้นนำด้านสินค้าเกษตรและเกษตรแปรรูปมูลค่าสูง ตรงกับเป้าหมายมูลค่าเพิ่มของสินค้าเกษตรและเกษตรแปรรูปสูงขึ้น

หมวดหมู่ที่ 2 ไทยเป็นจุดหมายของการท่องเที่ยวที่เน้นคุณภาพและความยั่งยืน ตรงกับเป้าหมายการเปลี่ยนการท่องเที่ยวไทยเป็นการท่องเที่ยวคุณภาพสูงที่เชื่อมโยงกับอุตสาหกรรมและบริการที่มีศักยภาพอื่น

หมวดหมู่ที่ 6 ไทยเป็นศูนย์กลางอุตสาหกรรมอิเล็กทรอนิกส์อัจฉริยะและอุตสาหกรรมดิจิทัลของอาเซียน ตรงกับเป้าหมายอุตสาหกรรมดิจิทัลและอุตสาหกรรมอิเล็กทรอนิกส์อัจฉริยะของประเทศมีความเข้มแข็งขึ้น

หมวดหมู่ที่ 8 ไทยมีพื้นที่และเมืองอัจฉริยะที่น่าอยู่ปลอดภัย เติบโตได้อย่างยั่งยืน ตรงกับเป้าหมายการเจริญเติบโตทางเศรษฐกิจของภาคและการลงทุนในเขตเศรษฐกิจพิเศษขยายตัวเพิ่มขึ้น

หมวดหมู่ที่ 10 ไทยมีเศรษฐกิจหมุนเวียนและสังคมคาร์บอนต่ำ ตรงกับเป้าหมายการเพิ่มมูลค่าจากเศรษฐกิจหมุนเวียน และการใช้ทรัพยากรอย่างมีประสิทธิภาพ

แผนระดับ 3 :

แผนพัฒนาภาคตะวันออก เป็นกรอบทิศทางการพัฒนาภาคตะวันออกในช่วงของแผนพัฒนาฯ ฉบับที่ 13 ตามบทบาทการพัฒนาของภาค มุ่งเน้นให้ภาคตะวันออกเป็น “ฐานเศรษฐกิจสีเขียวชั้นนำของอาเซียนควบคู่กับคุณภาพการดำรงชีวิตของประชาชนที่ดี” ซึ่งการพัฒนาของจังหวัดฉะเชิงเทรามีความเชื่อมโยงและสอดคล้องกับประเด็นการพัฒนาตามแผนพัฒนาภาคตะวันออก 5 ด้าน ดังนี้

1. พัฒนาอุตสาหกรรมที่เป็นมิตรต่อสิ่งแวดล้อมและเป็นกำลังหลักในการขับเคลื่อนเศรษฐกิจของภาคตะวันออกอย่างยั่งยืน
2. พัฒนาการเกษตรคุณภาพและผลตอบแทนสูง เชื่อมโยงสู่การผลิตอาหารปลอดภัย การผลิตพลังงานทดแทน และพืชสมุนไพรทางการแพทย์
3. รักษาและยกระดับการท่องเที่ยวคุณภาพในแหล่งท่องเที่ยวหลักและแหล่งท่องเที่ยวทางเลือก รวมทั้งการพัฒนาธุรกิจเกี่ยวเนื่องที่เน้นคุณค่า อัตลักษณ์ ความยั่งยืน และเหมาะสมกับคนทุกช่วงวัย
4. พัฒนาเมืองและพื้นที่ชนบทให้มีความทันสมัยและน่าอยู่ พร้อมทั้งยกระดับคุณภาพชีวิตของประชาชนในทุกช่วงวัย

5. เสริมสร้างความอุดมสมบูรณ์ของทรัพยากรธรรมชาติและคุณภาพสิ่งแวดล้อม และการเพิ่มประสิทธิภาพการรับมือภัยพิบัติทางธรรมชาติและผลกระทบจากการเปลี่ยนแปลงภูมิอากาศ

แผนพัฒนาปฏิบัติราชการประจำปีของจังหวัดฉะเชิงเทรา พ.ศ. 2567 มีประเด็นการพัฒนาจังหวัด ดังนี้

1. ยกระดับภาคการเกษตรของจังหวัดด้วยเทคโนโลยี นวัตกรรม ให้เป็นแหล่งผลิตอาหารที่มีคุณภาพ และได้มาตรฐาน เกษตรกรมีความเข้มแข็ง สามารถพึ่งพาตนเองได้
2. พัฒนาแหล่งท่องเที่ยวและบริการด้านการท่องเที่ยวให้ได้มาตรฐานและมีอัตลักษณ์สามารถสร้างมูลค่าเพิ่มให้แก่ชุมชน
3. พัฒนาคุณภาพชีวิต การศึกษา สาธารณสุขสวัสดิการสังคมและสร้างความมั่นคงปลอดภัยในชีวิต และทรัพย์สินของประชาชนทุกช่วงวัย
4. การบริหารจัดการทรัพยากรธรรมชาติและสิ่งแวดล้อม เพื่อการพัฒนาอย่างสมดุลและยั่งยืน

3.3 เป้าหมายรองเพื่อนำไปสู่การบรรลุเป้าหมายหลัก และมาตรการในการดำเนินงานของแต่ละเป้าหมายรอง

The Model 8 Rew 8 Wow มีเป้าหมายรอง 3 ด้าน ได้แก่ ภาคเกษตร ภาคอุตสาหกรรม และภาคบริการ ดังนี้

1. **ภาคเกษตร** โดยมีแนวทางการดำเนินงานเพื่อสร้างอาชีพ การมีงานทำด้านการเกษตร และเพิ่มรายได้ด้านการเกษตร 3 ด้าน ได้แก่

Wow 1 : เมืองไข่ไก่คุณภาพครบวงจรมุ่งสู่ตลาดโลก โดยมีเป้าหมายรอง รายได้การส่งออกไข่ไก่ 260 ล้านบาทต่อปี

จังหวัดฉะเชิงเทรา มีปริมาณการผลิตไข่ไก่มากเป็นอันดับ 1 ของประเทศ จึงเป็นโอกาสในการพัฒนาเพื่อเพิ่มมูลค่าผลิตภัณฑ์ด้วยการสร้างมาตรฐานและการยอมรับจากผู้บริโภคทั่วโลก โดยมีเป้าหมายเพื่อเพิ่มรายได้ สร้างคุณภาพชีวิตที่ดีให้กับเกษตรกรในพื้นที่ รวมถึงเพิ่ม GDP ประเทศในด้านการส่งออก ซึ่งมีแนวทางการพัฒนาแบบครบวงจร ดังนี้

กิจกรรมที่ 1 วิจัยและพัฒนา ร่วมกับภาคเอกชนในการปรับปรุงพันธุ์สัตว์ให้เหมาะสมกับสภาพสิ่งแวดล้อม พัฒนาการปลูกพืชอาหารสัตว์ให้เพียงพอต่อความต้องการ คัดค้นและปรับปรุงสูตรอาหารสัตว์จากการใช้พืชอาหารสัตว์ที่มีอยู่ในประเทศ เพื่อลดการนำเข้าวัตถุดิบพืชอาหารสัตว์ และลดต้นทุนการผลิตให้แก่เกษตรกร

กิจกรรมที่ 2 ส่งเสริมการเลี้ยงไก่ไข่ พร้อมพัฒนาฟาร์มไก่ไข่ในจังหวัดฉะเชิงเทราให้ได้รับการรับรองมาตรฐานการปฏิบัติทางการเกษตรที่ดี (Good Agricultural Practices: GAP) 100% เพื่อสร้างมาตรฐานและการยอมรับจากผู้บริโภค พร้อมเป็นฟาร์มรักษ์สิ่งแวดล้อม เพื่อลดการปล่อยของเสียลงสู่สิ่งแวดล้อม ลดการปล่อยก๊าซเรือนกระจก และเพิ่มกระบวนการนำกลับไปใช้ใหม่

นอกจากนี้ ดำเนินการพัฒนาฟาร์มไข่ไก่ให้ได้รับการรับรองมาตรฐานอื่นๆ ที่ยังคงมุ่งเน้นเรื่องความปลอดภัยของผลิตภัณฑ์ต่อการบริโภค และเพื่อเพิ่มทางเลือกให้แก่ผู้บริโภค เช่น มาตรฐานอินทรีย์ (Organic) ไข่ไก่สุพรรณหงส์ และ ไข่ไก่ free range

กิจกรรมที่ 3 การวิจัยและพัฒนาผลิตภัณฑ์ R&D และ R&I โดยใช้เทคโนโลยีและนวัตกรรม เพื่อการยืดอายุไข่ไก่สด แปรรูปผลิตภัณฑ์ไข่ไก่ และรังสรรค์เมนูสุขภาพจากไข่ไก่ การผลิตเป็นอาหารเสริมและเครื่องสำอาง เพื่อเพิ่มมูลค่าผลิตภัณฑ์ รวมถึงวางแผนการผลิตและจัดจำหน่ายไข่ไก่ให้เหมาะสมกับสภาพภูมิอากาศในแต่ละฤดูกาล มีการวิจัยและพัฒนาคุณภาพไข่ไก่ให้มีคุณภาพสูงสุดในช่วงสภาพภูมิอากาศที่เหมาะสมของปีนั้น ๆ เพื่อเป็นจุดขายของไข่ไก่ ประจำฤดูกาลของท้องถิ่น

กิจกรรมที่ 4 จัดตั้งศูนย์รวบรวมไข่กลางที่ใหญ่ที่สุดในประเทศ เพื่อเป็นแหล่งรวบรวมไข่ไก่ที่มีคุณภาพของจังหวัดฉะเชิงเทราและจังหวัดใกล้เคียง โดยสร้างความร่วมมือระหว่างภาครัฐและเอกชน ในการนำเทคโนโลยีสมัยใหม่มาใช้ในการทำความสะอาด คัดเกรดไข่ ฆ่าเชื้อและรักษาไข่ไก่ให้คงคุณภาพ ซึ่งจะส่งผลให้ไข่ไก่มีคุณภาพ ได้รับมาตรฐานสากล เหมาะสมสำหรับการบริโภคและจัดจำหน่ายภายในประเทศและส่งออกต่างประเทศ

กิจกรรมที่ 5 จัดทำระบบการเคลื่อนย้ายไข่ไก่จากฟาร์มในเขตพื้นที่และระหว่างพื้นที่จังหวัดฉะเชิงเทรา นครนายก ชลบุรีและจังหวัดใกล้เคียง ให้มีความสะดวก รวดเร็ว โดยนำเทคโนโลยีในการติดตามควบคุมการเคลื่อนย้าย (Innovative Based) เช่น GPS RFID มาใช้แทนการขอใบอนุญาตเคลื่อนย้าย สำหรับไข่ไก่ที่มาจากฟาร์มซึ่งเป็นพาร์ทเนอร์ โดยไข่ไก่ที่มาจากฟาร์มจะได้รับการทำความสะอาด คัดแยก ฆ่าเชื้อและรวบรวม ณ ศูนย์รวบรวมไข่กลาง และพัฒนาระบบการขนส่งที่มีการควบคุมคุณภาพสินค้าจากศูนย์รวบรวมไข่ไปยังลูกค้าทั้งในประเทศและต่างประเทศ

กิจกรรมที่ 6 สร้างโรงเชือดและโรงงานแปรรูปไข่ไก่ที่ได้มาตรฐานการปฏิบัติทางสุขลักษณะที่ดี (Good Hygiene Practices: GHPs) และมีระบบการวิเคราะห์อันตรายและจุดวิกฤตที่ต้องควบคุม (Hazard Analysis and Critical Control Point: HACCP) เพื่อรองรับการเชือดไก่ไข่ที่ถูกปลดในแต่ละวงรอบการผลิต และเพื่อเปิดตลาดส่งออกเนื้อไก่จากไก่ปลดระวาง ซึ่งมีเนื้อเหนียว เคี้ยวเพลิน ไปยังประเทศเพื่อนบ้าน เช่น ลาว กัมพูชา ที่มีความชื่นชอบบริโภคเนื้อไก่ที่มีความเหนียว และราคาจับต้องได้

กิจกรรมที่ 7 เพิ่มช่องทางการจัดจำหน่ายไข่ไก่เพื่อให้ปริมาณไข่ไก่ในประเทศมีความสมดุล โดยมุ่งเน้นการดึงดูดให้ผู้บริโภคทั้งชาวไทยและต่างประเทศ หันมาบริโภคไข่ไก่ในประเทศไทย ซึ่งมีคุณภาพและโภชนาการสูง รวมถึงการพัฒนาแปรรูปผลิตภัณฑ์ไข่ไก่และบรรจุภัณฑ์ ให้ทันสมัยเหมาะสมสำหรับเป็นของฝาก เพื่อเพิ่มปริมาณการบริโภคไข่ไก่ภายในประเทศ นอกเหนือจากการเปิดตลาดการส่งออกไข่ไก่ไปต่างประเทศเพิ่มขึ้น

Wow 2 : มะม่วงแปรรูป GI ครบวงจร มาตรฐานส่งออก โดยมีเป้าหมายรอง รายได้การส่งออกมะม่วงแปรรูป 900 ล้านบาทต่อปี

กิจกรรมที่ 1 ส่งเสริมและเพิ่มผลผลิตโดยการใช้เทคโนโลยีและนวัตกรรมในการยกระดับเกษตรแปลงใหญ่และการใช้เทคโนโลยีดิจิทัลในการวางแผนและควบคุมการผลิต เช่น

- 1.1 Smart Farmer โดยการนำเทคโนโลยีและระบบดิจิทัลที่ทำให้อุปกรณ์ IoT การใช้งาน Big Data การใช้งานโดรน ร่วมกับการผลิตมะม่วงแปลงใหญ่เพื่อให้การผลิตทำได้ง่ายขึ้น ต้นทุนลดต่ำลง
- 1.2 Precision Farming โดยการนำเทคโนโลยีเกษตรแม่นยำ สวทช. และเนคเทค ที่ได้มีการพัฒนางานวิจัยที่เกี่ยวข้องกับภาคเกษตรกรรม ทั้งในส่วนของอุปกรณ์ ฮาร์ดแวร์ ซอฟต์แวร์ และแอปพลิเคชัน มาใช้ในการยกระดับการผลิต เช่น ช่วยในการบริหารจัดการทรัพยากรและบริหารผลผลิตโดยการสื่อสารข้อมูลที่แม่นยำและแนะนำเกษตรกรได้แบบเรียลไทม์ การเข้าถึงข้อมูลตลาด ราคาและแหล่งรับซื้อ

กิจกรรมที่ 2 พัฒนาผลิตภัณฑ์แปรรูปมะม่วงด้วยการวิจัยและนวัตกรรม โดยความร่วมมือระหว่างหน่วยงานวิจัย สถาบันการศึกษา (มหาวิทยาลัยราชภัฏราชชนครินทร์) หอการค้าจังหวัด และ วช. ในการนำการวิจัยและนวัตกรรม เช่น การสร้างแบรนด์ บรรจุภัณฑ์ที่เหมาะสมกับการขนส่งและการวางขาย เทคโนโลยีแปรรูปมะม่วงเป็นผลิตภัณฑ์ที่เพิ่มมูลค่า เช่น มะม่วงอบแห้ง เป็นต้น

กิจกรรมที่ 3 ยกระดับวิสาหกิจชุมชนทั้งในการด้านการผลิตและการแปรรูปมะม่วงให้มีมาตรฐาน โดยการส่งเสริมความรู้ การให้คำแนะนำและช่วยเหลือการเสริมสร้างทักษะ และเพิ่มช่องทางการเข้าถึงข้อมูล/การสื่อสาร เช่น website แอปพลิเคชัน เป็นต้น

กิจกรรมที่ 4 การจัดตั้งศูนย์รวบรวมมะม่วง GI เพื่อการส่งออก โดยร่วมกับสภาอุตสาหกรรมจังหวัด หอการค้าจังหวัด วิสาหกิจชุมชน ในการจัดตั้งศูนย์รวบรวมมะม่วง GI เพื่อให้สามารถบริหารทั้งจำนวนผลผลิตและคุณภาพ ทั้งก่อนการเก็บเกี่ยวและหลังการเก็บเกี่ยว จนถึงการส่งออกไปสู่ต่างประเทศได้ตามมาตรฐาน

กิจกรรมที่ 5 จัดตั้งศูนย์ R & D ผลิตมะม่วงครบวงจร โดยความร่วมมือกับสถาบันการศึกษาในจังหวัดฉะเชิงเทรา เพื่อให้มีการผลิตงานวิจัยและนวัตกรรมใหม่ๆ ที่สามารถนำไปใช้ในการผลิตมะม่วงครบวงจร ตั้งแต่ต้นน้ำ - กลางน้ำ - ปลายน้ำ ตลอดจนเป็นศูนย์ในการถ่ายทอดเทคโนโลยีและให้คำปรึกษา

กิจกรรมที่ 6 ส่งเสริมผู้ประกอบการแปรรูปผลิตภัณฑ์มะม่วงให้ได้การรับรอง GMP HACCP โดยการใช้ศักยภาพของศูนย์ R&D และหน่วยงานที่เกี่ยวข้องทั้งภาครัฐ และภาคเอกชน ในการให้คำแนะนำ สนับสนุนผลักดัน ตลอดจนการเสริมทักษะและศักยภาพของผู้ประกอบการในการผลิตตามมาตรฐานต่างๆ ที่เกี่ยวข้อง

กิจกรรมที่ 7 เพิ่มช่องทางการกระจายสินค้า โดยการขยายตลาดส่งออก เช่น สหรัฐอเมริกา จีน เป็นต้น โดยความร่วมมือระหว่างหอการค้าจังหวัด พาณิชย์จังหวัด หน่วยงานวิจัย (ศูนย์ R & D) เพื่อศึกษาเงื่อนไขของตลาดแต่ละประเทศ และนำมาจัดเตรียมผลิตภัณฑ์ทั้งมะม่วงสด และมะม่วงแปรรูป ให้ได้มาตรฐาน

ผลิตภัณฑ์เพื่อการส่งออก รวมทั้งเส้นทางโลจิสติกส์ ควบคุมคุณภาพทั้งระหว่างและหลังการเดินทาง ให้มีคุณภาพและอายุวางขายที่เหมาะสมตามความต้องการ โดยใช้เทคโนโลยีและระบบดิจิทัลมาช่วยในการบริหารจัดการ (Innovative Based)

กิจกรรมที่ 8 ยกระดับ “งานวันมะม่วง” ให้เชื่อมกับการท่องเที่ยวเชิงเกษตรวิถีใหม่ และเทศกาล “กินข้าวเหนียวมะม่วง” ประจำปี โดยสโลแกน “ชม ช้อป ชิม มะม่วง GI”

- รับรองมะม่วง GI รหัสชาตินี้ที่ 8 ริว
- rinnormyชมสวนมะม่วงแปลงใหญ่ กับ เทคโนโลยีสมัยใหม่
- ลิ้มลอง “ข้าวเหนียวมะม่วง” พร้อมมะม่วงแปรรูปที่หลากหลาย

Wow 3 : กะพงแปรรูป เพิ่มคุณค่า สู่สากล โดยมีเป้าหมายรอง รายได้การส่งออกปลากะพง 50 ล้านบาทต่อปี

กิจกรรมที่ 1 จัดทำแผนงานโครงการขยายการเพาะเลี้ยงและพัฒนาคุณภาพปลากะพง

1.1 ส่งเสริมการพัฒนาและใช้วัตถุดิบและผลิตผลทางการเกษตรที่เชื่อมโยงไปสู่กระบวนการแปรรูปในอุตสาหกรรมต่อเนื่องที่เกี่ยวข้อง เพื่อใช้เป็นวัตถุดิบในการแปรรูปเป็นผลิตภัณฑ์ใหม่ที่มีมูลค่าสูง

1.2 สนับสนุนให้มีการเพาะเลี้ยงและเพิ่มผลผลิตปลากะพงให้มีคุณภาพ ได้ขนาด และปลอดภัยพิชตก้าง ในปลาทุกฟาร์มที่เข้าร่วม ต้องผ่าน GAP กำหนด

1.3 แนวทางการพัฒนาฟาร์ม สร้างการบูรณาการร่วมกันระหว่างภาครัฐและภาคเอกชน โดยให้มีการถ่ายทอดความรู้จากผู้ประสบความสำเร็จแล้วไปยังเพื่อนเกษตรกรโดยรอบด้วย เพื่อรวมกลุ่ม มุ่งมั่นที่จะผลิตปลากะพงขาวให้เป็นสินค้าเกรดพรีเมียมเข้าสู่ตลาด Modern Trade

1.4 ส่งเสริมการรวมกลุ่มเกษตรกร เพื่อสร้างความเข้มแข็งและพัฒนาเครือข่ายความร่วมมือระหว่างวิสาหกิจชุมชนและสหกรณ์ รวมถึงเชื่อมโยงไปถึงผู้ประกอบการ ภาคเอกชนและหน่วยงาน ที่เกี่ยวข้องในการพัฒนาด้านการผลิต และด้านการตลาดของสินค้าเกษตรและผลิตภัณฑ์ รวมทั้งสนับสนุน การขยายเครือข่ายธุรกิจของวิสาหกิจชุมชนและสหกรณ์

1.5 เสริมสร้างองค์ความรู้และพัฒนาทักษะให้กับกลุ่มผู้มียรายได้น้อย เพื่อยกระดับสู่การเป็นผู้ประกอบการธุรกิจโดยสร้างโอกาสและการเข้าถึงข้อมูลข่าวสารและความรู้ทั้งทางด้านเทคโนโลยี การจัดการ การบริหารจัดการความเสี่ยง และการตลาด มีทักษะต่างๆ ที่สอดคล้องและจำเป็นต่อการยกระดับเป็นผู้ประกอบการ มีความรู้ความเข้าใจด้านบัญชีการผลิต การควบคุมต้นทุน สามารถเชื่อมโยงและผสมผสานบูรณาการองค์ ความรู้จากภูมิปัญญาท้องถิ่นร่วมกับองค์ความรู้ที่สร้างขึ้นใหม่มาปรับใช้ให้เหมาะสมกับภูมิสังคมของชุมชน ที่ครบวงจร ครอบคลุม ทั้งต้นน้ำ กลางน้ำ และปลายน้ำ โดยยึดแนวหลักปรัชญาของเศรษฐกิจพอเพียง

กิจกรรมที่ 2 บูรณาการร่วมกับมหาวิทยาลัยในจังหวัดฉะเชิงเทราและมหาวิทยาลัยใกล้เคียงเช่น ชลบุรีเพื่อศึกษาวิจัยและพัฒนาผลิตภัณฑ์แปรรูปจากปลากะพง โดยการนำเทคโนโลยีและนวัตกรรม (Innovative Based) มาประยุกต์ใช้ในกระบวนการผลิต ตลอดห่วงโซ่อุปทานให้แก่ เกษตรกร และสถาบันเกษตรกรเพื่อเพิ่มมูลค่าสินค้าเกษตร เพื่อสร้างวิธีการในการเก็บรักษาคุณภาพของปลากะพง และสร้างช่องทางการตลาดในการขายได้มากขึ้นกว่าเดิม ปัจจุบันเกษตรกรในจังหวัดฉะเชิงเทรา มีการผลิตสินค้าปลากะพงใน 3 โซน คือ

- ขนาด 0.4 - 0.7 กก. จะขายเพื่อบริโภคในประเทศ โดยขายเป็นตัวในตลาดและห้าง Lotus
- ขนาด 0.9 - 1.2 กก. จะขายเพื่อบริโภคในประเทศ โดยขายเป็นตัว เพื่อใช้ในร้านอาหารจีน และร้านอาหารทั่วไป
- ขนาด 1.3 - 3 กก. ขึ้นไป จะจัดเป็นกะพงยักษ์ ซึ่งจะชำแหละเป็นชิ้นส่วน เช่น ฟิเลท หรือเป็นชิ้น เพื่อแช่แข็ง ส่งออกไปยังห้างสรรพสินค้าและต่างประเทศ

ดังนั้นหากมีการพัฒนาผลิตภัณฑ์ การเพิ่มประสิทธิภาพการผลิตและจัดการคุณภาพ และมาตรฐานผลผลิตของตนให้สามารถมีคุณภาพสามารถแข่งขันได้ ร่วมสร้างนวัตกรรมในการแปรรูปที่ดีจะช่วยเพิ่มราคาและเพิ่มการบริโภคให้สูงขึ้น

กิจกรรมที่ 3 สร้างศูนย์นวัตกรรมและเทคโนโลยี เพื่อค้นหาแนวคิดในการเพิ่มคุณค่า คุณภาพ และหาช่องทางตลาดใหม่ ๆ ให้แก่เกษตรกร พัฒนาระบบคุณภาพมาตรฐานความปลอดภัย และระบบการตรวจรับรอง คุณภาพจากสถาบันที่มีความน่าเชื่อถือในระดับต่าง ๆ รวมถึงการพัฒนาคุณค่าทางโภชนาการของสินค้าเกษตร และอาหาร ตลอดจนพัฒนาระบบการตรวจสอบย้อนกลับให้เป็นที่ยอมรับกับความต้องการของตลาดทั้งในประเทศ และต่างประเทศ ส่งเสริมและสนับสนุนเกษตรกร ชุมชน ท้องถิ่น รวมถึงผู้ประกอบการให้สามารถผลิตสินค้าเกษตรและอาหารที่มีคุณภาพมาตรฐานทั้งมาตรฐานที่เป็นขั้นพื้นฐาน ตามหลักการปฏิบัติที่ดีทางการเกษตร และพัฒนาต่อยอดไปจนถึงมาตรฐานขั้นสูง เช่น มาตรฐานเกษตรอินทรีย์ ดังนี้

3.1 ผลักดันให้นำเนื้อปลากะพงขาวเพื่อเพิ่มมูลค่าอาหาร โดยส่งออกไปยังต่างประเทศในรูปแบบอาหารประเภทซาซิมิ เช่นเดียวกับประเทศญี่ปุ่น ที่ส่งออกปลาซาบะ ปลาทูน่า หรือปลากะพงแดง

3.2 ควรจะนำทุกชิ้นส่วนของปลากะพงไปผลิต/ขายให้เกิดมูลค่าสูงสุดตลอดจนสนับสนุนให้มีการนำวัตถุดิบเหลือทิ้งทางการเกษตร มาใช้ในอุตสาหกรรมและพลังงานที่เกี่ยวข้องกับชีวภาพได้อย่างมีประสิทธิภาพ (หลักการ BCG) เช่น

- เกล็ดปลา สามารถสกัดและนำไปผสมในผลิตภัณฑ์เครื่องสำอางและเครื่องบำรุงผิว เนื่องจากพบว่ามีคอลลาเจน อยู่ในปริมาณที่สามารถนำไปแปรรูปได้
- ในส่วนของหัวปลา และก้างปลา สามารถนำไปอบแห้งและป่นเพื่อใส่ในอาหารเสริม (แคลเซียมเม็ด) เนื่องจากพบว่ามีแคลเซียมในปริมาณที่สามารถนำไปแปรรูปได้ และในส่วนที่เหลือ

อาจนำไปผสมเพื่อเพิ่มคุณภาพอาหารสัตว์ เพื่อให้สัตว์ที่บริโภค ผลิตภัณฑ์ที่มีคุณภาพที่ดีขึ้น เช่น ไข่ไก่ ไข่เป็ด

- ในส่วนของถุลงม หรือกระเพาะปลา สามารถนำไปปรุงอาหาร หรือยาบำรุงร่างกายได้ และมีราคาที่สูงมากในท้องตลาด (ประมาณ 1,500 บาทต่อ กก.)
- เครื่องในอื่น ๆ สามารถนำไปอบแห้งและป่นเป็นอาหารสัตว์

กิจกรรมที่ 4 จัดทำโครงการร่วมกับการท่องเที่ยวจังหวัด ในการจัดเทศกาลของจังหวัดฉะเชิงเทราไปพร้อม ๆ กับการส่งเสริมด้านการขยายตลาดการบริโภคสินค้าเกษตร และ อาหารปลอดภัยหลายผลิตภัณฑ์ของจังหวัด เช่น เทศกาลวันมะม่วง งานแห่หลวงพ่อโสธร หรือการจัดการท่องเที่ยวเชิงวัฒนธรรม และจิตวิญญาณ และกำหนดให้มีการรับประทานอาหารท้องถิ่นโดยนำปลากะพงที่แปรรูปแล้ว นำมาทำเป็นอาหารหลักเช่น สเต็กปลากะพง ซาซิมิปลากะพง อันจะเป็นการเพิ่มช่องทางการกระจายสินค้า

2. **ภาคอุตสาหกรรม** โดยมีแนวทางการดำเนินงานเพื่อยกระดับอุตสาหกรรมไปสู่อุตสาหกรรมสีเขียว การนำเทคโนโลยีและนวัตกรรมมาใช้ในการเพิ่มประสิทธิภาพในการสร้างมูลค่าเพิ่ม ตลอดจนการสร้างโครงสร้างพื้นฐานเพื่อเพิ่มโอกาสในการลงทุน และเพิ่มรายได้ภาคอุตสาหกรรม ได้แก่

Wow 4 : เมืองอุตสาหกรรม Hitech และการวิจัยและพัฒนา โดยมีเป้าหมายรอง จำนวนผู้ประกอบการในอุตสาหกรรมบริการดิจิทัลและซอฟต์แวร์ เพิ่มขึ้น 30 รายต่อปี

ในการจะพัฒนาไปสู่เมืองอุตสาหกรรม Hitech การวิจัยและการพัฒนา ควรพัฒนาตั้งแต่ต้นน้ำ โดยส่งเสริมให้เกิดสภาพแวดล้อม (Ecosystem) ที่สนับสนุนการค้าการลงทุนและการพัฒนานวัตกรรมดิจิทัล ผ่านการสร้างและพัฒนาผู้ประกอบการและแรงงานรองรับอุตสาหกรรมซอฟต์แวร์และนวัตกรรมดิจิทัล ให้เชื่อมโยงกับห่วงโซ่มูลค่าโลก

กิจกรรมที่ 1 ส่งเสริมให้เกิดสภาพแวดล้อม (Ecosystem) ที่สนับสนุนการดึงดูดนักลงทุนในอุตสาหกรรมบริการดิจิทัลและซอฟต์แวร์ รวมถึงการวิจัยและพัฒนา โดยสร้างแรงจูงใจด้านมาตรการภาษี เช่น ยกเว้นหรือลดหย่อนภาษีเงินได้บุคคลธรรมดา ภาษีรายได้นิติบุคคล เป็นต้น และมาตรการที่มีใช้ภาษี เช่น การขยายระยะเวลา Long term Visa สำหรับผู้เชี่ยวชาญต่างประเทศด้านพัฒนาซอฟต์แวร์และนวัตกรรมดิจิทัล ที่เข้ามาทำงานกับบริษัทต่างชาติที่เข้ามาลงทุนในไทย อุตสาหกรรมนี้เน้นที่บุคลากรที่เชี่ยวชาญในการพัฒนาซอฟต์แวร์ เป็นต้น เพื่อดึงดูดและพัฒนาผู้ประกอบการทุกขนาด ตั้งแต่บุคคล สตาร์ทอัพ จนถึงบริษัทข้ามชาติ มุ่งเน้นการเปลี่ยนแปลงที่ครบถ้วนตามหน้าที่ สอดคล้องกับนโยบายและยุทธศาสตร์ (Mission Based)

กิจกรรมที่ 2 พัฒนาบุคลากรในอุตสาหกรรมบริการดิจิทัลและซอฟต์แวร์

2.1 พัฒนาหลักสูตรร่วมกันระหว่างมหาวิทยาลัยในจังหวัดฉะเชิงเทราและจังหวัดข้างเคียง และผู้ประกอบการ ด้านการพัฒนาด้านบริการดิจิทัลและซอฟต์แวร์ วิศวกรรมคอมพิวเตอร์ ผลิตนักศึกษาให้มีความรู้และทักษะตรงกับความต้องการของอุตสาหกรรมบริการดิจิทัลและซอฟต์แวร์ รองรับการค้าสู่การเป็น

เมืองอุตสาหกรรม Hitech และศูนย์กลางการวิจัยและพัฒนา มุ่งเน้นการเปลี่ยนแปลงที่ครบถ้วนตามหน้าที่ สอดคล้องกับนโยบายและยุทธศาสตร์ (Mission Based)

2.2 จัดตั้ง HUB of Digital Talent สร้างบุคลากรศักยภาพ ด้านพัฒนาอุตสาหกรรมบริการดิจิทัล และซอฟต์แวร์ เพื่อสนับสนุนให้เป็นเมืองอุตสาหกรรม Hitech มุ่งเน้นการเปลี่ยนแปลงโดยการริเริ่มสร้างสรรค์สิ่งใหม่ ๆ ที่ไม่เคยทำมาก่อน (Creative Based)

กิจกรรมที่ 3 พัฒนาและยกระดับขีดความสามารถในการแข่งขันของอุตสาหกรรมบริการดิจิทัล และซอฟต์แวร์ โดยพัฒนาแพลตฟอร์ม เพื่อรองรับการจับคู่ธุรกิจ (Business Matching) มุ่งเน้นการเปลี่ยนแปลง โดยการริเริ่มสร้างสรรค์สิ่งใหม่ ๆ ที่ไม่เคยทำมาก่อน (Creative Based)

กิจกรรมที่ 4 ส่งเสริมการเชื่อมโยงธุรกิจสตาร์ทอัพ และบริษัทขนาดกลางและขนาดย่อม สู่ตลาดโลก โดยจังหวัดควรจัดงานจับคู่ธุรกิจ (Business Matching) ระหว่างบริษัทด้านบริการดิจิทัลและซอฟต์แวร์กับผู้ประกอบการ เพื่อส่งเสริมและสนับสนุนให้ผู้ประกอบการเข้าถึงบริการดิจิทัลและซอฟต์แวร์ ในการพัฒนาต่อยอดธุรกิจ มุ่งเน้นการเปลี่ยนแปลงที่ครบถ้วนตามหน้าที่ สอดคล้องกับนโยบายและยุทธศาสตร์ (Mission Based)

Wow 5 : เมืองแหล่งการลงทุนนิคมอุตสาหกรรมที่มีความพร้อมในทุกด้าน โดยมีเป้าหมายรอง จำนวนผู้ประกอบการได้รับการรับรอง Green ไม่น้อยกว่า 200 รายต่อปี ของผู้ประกอบการที่เข้าร่วมโครงการ

การพัฒนาภาคอุตสาหกรรมที่มุ่งการปรับโครงสร้างอุตสาหกรรมให้มีคุณภาพและยั่งยืนด้วยการ มุ่งเน้นการใช้ความรู้ด้านวิทยาศาสตร์ เทคโนโลยี และความคิดสร้างสรรค์สู่ “อุตสาหกรรมสีเขียว” และ คาร์บอนต่ำบนฐานความรู้เชิงสร้างสรรค์ และเป็นมิตรต่อสิ่งแวดล้อม เพื่อการพัฒนาที่สมดุลและยั่งยืน โดย

กิจกรรมที่ 1 สร้างความตระหนักถึงการอยู่ร่วมกันของอุตสาหกรรมและชุมชน และส่งเสริมให้ ภาคเอกชน ชุมชนสถาบันการศึกษาและภาครัฐร่วมกันพัฒนา ตั้งแต่การกำหนดกรอบแนวทางการพัฒนา มาตรฐานขององค์ประกอบที่จำเป็นของอุตสาหกรรมเชิงนิเวศ กำหนดมาตรการการบริหารจัดการคุณภาพ สิ่งแวดล้อม ทรัพยากรธรรมชาติ และผลกระทบด้านสุขภาพของประชาชนในพื้นที่ ไปจนถึงการมีศูนย์เฝ้าระวัง คุณภาพสิ่งแวดล้อมในพื้นที่กำหนดมาตรการให้ภาคเอกชนลงทุนเพื่อฟื้นฟูสิ่งแวดล้อมร่วมกับชุมชนและภาครัฐ ในรูปแบบการสนับสนุนกิจการเพื่อสังคม รวมทั้งเตรียมพัฒนาพื้นที่เศรษฐกิจหลักแห่งใหม่ โดยการกำหนดเขต พื้นที่สำหรับการพัฒนาอุตสาหกรรมในแต่ละพื้นที่ให้มีขนาดที่เหมาะสมสอดคล้องกับขนาดของชุมชนและขีด ความสามารถในการรองรับของพื้นที่และจัดหาข้อมูลขีดความสามารถการรองรับมลพิษของพื้นที่เพื่อเป็น เกณฑ์กำกับการพัฒนาอุตสาหกรรมให้มีความสมดุลกับพื้นที่และชุมชน

กิจกรรมที่ 2 พัฒนาและส่งเสริมอุตสาหกรรมเกษตรแปรรูป และอุตสาหกรรมใหม่บนฐานความรู้ ความคิดสร้างสรรค์ ภูมิปัญญาท้องถิ่น และนวัตกรรมเพื่อเพิ่มมูลค่าและยกระดับสินค้าให้มีคุณภาพ เป็นมิตร กับสิ่งแวดล้อม มีความปลอดภัยตามมาตรฐานสากลและสร้างโอกาสทางการตลาดจากความต้องการอาหาร ที่เพิ่มขึ้นตามจำนวนประชากรโลก โดยสนับสนุนให้มีการรวมกลุ่มพัฒนาในลักษณะเครือข่ายวิสาหกิจ สร้าง

เครือข่ายความร่วมมือและเชื่อมโยงการผลิตกับวิสาหกิจหรือธุรกิจอื่น ๆ และหน่วยงานต่าง ๆ ที่เกี่ยวข้อง รวมทั้งส่งเสริมการวิจัยและพัฒนาด้านการผลิตและแปรรูปสินค้า

กิจกรรมที่ 3 เพิ่มผลิตภาพและประสิทธิภาพภาคอุตสาหกรรม โดยการพัฒนาปัจจัยพื้นฐานที่ส่งเสริมประสิทธิภาพและยกระดับมาตรฐานการผลิต สนับสนุนการประยุกต์ใช้วิทยาศาสตร์ เทคโนโลยี และนวัตกรรม ในการสร้างคุณค่าสินค้าอุตสาหกรรม เพื่อลดการนำเข้าสินค้าจากต่างประเทศ รวมทั้งประสานความร่วมมือ การพัฒนาระหว่างภาครัฐภาคเอกชน สถาบันการศึกษา และสถาบันเฉพาะทางในการฝึกอบรมบุคลากรให้มี ทักษะ มีการใช้ความคิดสร้างสรรค์และองค์ความรู้

กิจกรรมที่ 4 ส่งเสริมและสนับสนุนให้มีการเชื่อมโยงการผลิตภาคอุตสาหกรรมขนาดใหญ่กับ อุตสาหกรรมท้องถิ่นและกระจายการพัฒนาอุตสาหกรรมไปสู่ภูมิภาค โดยสร้างความเชื่อมโยงระหว่าง ผู้ประกอบการวิสาหกิจขนาดกลางและขนาดย่อม กับภาคอุตสาหกรรมขนาดใหญ่ ผ่านระบบโซ่อุปทานและ เน้นการส่งเสริมวิสาหกิจขนาดกลางและขนาดย่อมที่ใช้เทคโนโลยีและนวัตกรรม ควบคู่ไปกับการจับคู่ทาง ธุรกิจเพื่อพัฒนาเทคโนโลยีและนวัตกรรมร่วมกัน

ตัวอย่างการพัฒนาภาคอุตสาหกรรม พบได้จากการลงพื้นที่โรงงานแปรรูปสุกรบางคล้า จังหวัด ฉะเชิงเทรา พบว่าได้มีการบริหารจัดการด้านสิ่งแวดล้อมของโรงงาน ทั้งด้านน้ำเสีย มลพิษทางอากาศ และกาก ของเสีย ที่เป็นระบบทำให้การดำเนินธุรกิจเป็นมิตรกับชุมชนและสิ่งแวดล้อม จนได้รับรางวัลด้านการจัดการ ด้านสิ่งแวดล้อม Green Industry (ระดับที่ 3 ระบบสีเขียว) และผู้ประกอบการต้องการจะพัฒนาโรงงานไปสู่ การเป็นอุตสาหกรรมสีเขียวต่อไปในระดับที่ 4 โดยจะต้องสร้างวัฒนธรรมองค์กรด้านสิ่งแวดล้อมและความ ปลอดภัย และต้องจัดทำรายงานผลการดำเนินกิจกรรมด้านสิ่งแวดล้อม และระดับที่ 5 โดยจะต้องดำเนินการ ส่งเสริม สร้าง และสานสัมพันธ์กิจกรรมด้านสิ่งแวดล้อมกับผู้มีส่วนได้เสีย และจะต้องจัดทำรายงานการ ดำเนินการต่าง ๆ ที่เกี่ยวข้องกับการส่งเสริม สร้าง และสานสัมพันธ์ กิจกรรมด้านสิ่งแวดล้อมกับผู้มีส่วนได้เสีย

กิจกรรมที่ 5 การพัฒนาโรงงานจะทำให้อุตสาหกรรมที่เป็นมิตรกับสิ่งแวดล้อม มีความรับผิดชอบต่อ สังคม และอยู่ร่วมกับชุมชนได้ ทั้งนี้ โรงงานยังได้ดำเนิน **กิจกรรมเพื่อสังคม (Corporate Social Responsibility) : CSR** โดยมุ่งเน้น ดังนี้

1. **บุคลากร** เช่น โครงการเลี้ยงอาหารพนักงาน โครงการสร้างความมั่นคงในชีวิต (เกษียณ) โครงการเลี้ยงปลาเพื่องานปีใหม่ การจัดกิจกรรมปีใหม่ และการจัดกิจกรรมตามวันสำคัญทางพระพุทธศาสนา
2. **การดูแลชุมชน** เช่น สนับสนุนงานกิจกรรมในชุมชน มอบทุนการศึกษาภายในชุมชน และโครงการออก กำลังกายเพื่อพ่อหลวงร่วมกับอบต. หัวไทร

Wow 6 : 8 ไร่ Dry Port ศูนย์กลางโลจิสติกส์เชื่อมโยงไทยเชื่อมโลก โดยมีเป้าหมายรอง จำนวนตู้คอนเทนเนอร์ที่ใช้ Dry Port 400,000 ตู้ต่อปี ภายใน 5 ปีข้างหน้า

กิจกรรมภายใน Dry Port จังหวัดฉะเชิงเทรา สามารถแบ่งได้เป็น 2 รูปแบบหลัก ส่วนที่หนึ่งเป็น การตรวจปล่อยสินค้าและการให้บริการที่เกี่ยวข้องกับสินค้าหรือคอนเทนเนอร์โดยเฉพาะ ประกอบไปด้วย (1)

การรับและปล่อยสินค้า รวมทั้งการดำเนินการทางศุลกากร (Customs Clearance) (2) การยกสินค้าหรือคอนเทนเนอร์ขึ้น-ลงระบบราง รวมทั้งการขนถ่ายสินค้าเข้า-ขาออก (3) การตรวจและรักษาความมั่นคงปลอดภัย (Gate Check and Security) หมายถึงด่านตรวจพืช ด่านตรวจสัตว์ป่า ด่านตรวจสัตว์น้ำ ด่านตรวจกักกันสัตว์ระหว่างประเทศ ด่านอาหารและยา ด่านป่าไม้ รวมถึงวัตถุอันตราย (4) การจัดเก็บสินค้าและคอนเทนเนอร์ หมายถึงคลังสินค้าและห้องเย็น หรือย่านกองเก็บคอนเทนเนอร์ เป็นต้น นอกจากนี้ยังรวมไปถึงการซ่อมคอนเทนเนอร์ด้วย อีกส่วนหนึ่งเป็นการให้บริการขนส่งสินค้าต่อเนื่องและโลจิสติกส์ ซึ่งมีได้เกี่ยวข้องกับสินค้าหรือคอนเทนเนอร์โดยตรง ซึ่งประกอบไปด้วย (1) การปฏิบัติงานของรถบรรทุกสินค้า (Truck Operation) ซึ่งรวมถึงการรวบรวมและกระจายสินค้าของสถานีขนส่งด้วย (2) การขนส่งทางราง (Rail Freight Transport) (3) ทางเลือกการดำเนินการด้านสิทธิประโยชน์ที่เกี่ยวกับการให้บริการขนส่งสินค้าต่อเนื่องและโลจิสติกส์สำหรับ Dry Port จังหวัดฉะเชิงเทรา เสนอให้นำ**นวัตกรรม (Innovative Based) มาใช้ในการบริหารจัดการและติดตามผล** (สำนักงานสภาพัฒนาการเศรษฐกิจและสังคมแห่งชาติ 2562) ดังต่อไปนี้

1. ระบบบริหารจัดการและควบคุมการจัดเก็บของสินค้าภายใน Dry Port เป็นระบบประมวลผลจากข้อมูลต่าง ๆ เพื่อช่วยในการตัดสินใจ การวางแผนการใช้พื้นที่ การใช้แรงงานและอุปกรณ์ต่างๆ เพื่อควบคุมการเคลื่อนย้ายและจัดเก็บสินค้าภายใน Dry Port อย่างมีประสิทธิภาพโดยระบบจะทำงานผสานกับเทคโนโลยีอื่น ๆ เช่น ระบบอินเทอร์เน็ต การระบุอัตลักษณ์ด้วยคลื่นความถี่วิทยุ (Radio Frequency Identification: RFID) ทั้งนี้ ระบบจะทำการรวบรวมข้อมูลผ่านการเชื่อมต่อด้วยอุปกรณ์ต่าง ๆ เช่นกล้องโทรทัศน์วงจรปิด (CCTV) และสัญญาณจราจร (Traffic Signals) ระบบแปลงภาพเป็นข้อความ (Optical Character Recognition Camera: OCR) ระบบระบุอัตลักษณ์ด้วยคลื่นวิทยุ (RFID)

2. ระบบติดตามและรายงานสถานะของตู้คอนเทนเนอร์ เป็นการใช้เทคโนโลยีตู้คอนเทนเนอร์อัจฉริยะ (Smart Container) เพื่อช่วยให้สามารถติดตามและควบคุมตู้คอนเทนเนอร์ได้ตั้งแต่ต้นทางถึงปลายทาง (end-to-end) เพื่อช่วยลดความเสี่ยงระหว่างการส่งมอบสินค้าของผู้ส่งสินค้าและลูกค้า โดยเทคโนโลยีที่สามารถนำประยุกต์ใช้ เช่น เซนเซอร์ (Sensor) ในตู้คอนเทนเนอร์ทำงานร่วมกับระบบอินเทอร์เน็ต โดยแสดงข้อมูลที่สำคัญของตู้คอนเทนเนอร์ เช่น อุณหภูมิและความชื้นในกรณีสินค้าเน่าเสียง่ายที่ต้องควบคุมคุณภาพสินค้าตลอดการจัดเก็บและขนส่ง รวมไปถึงระบบการระบุตำแหน่งตู้คอนเทนเนอร์ผ่านระบบพิกัดภูมิศาสตร์โลก (Global Positioning System: GPS)

ในการพัฒนาจัดตั้ง Dry Port จังหวัดฉะเชิงเทรา เพื่อช่วยลดความหนาแน่นของท่าเรือแหลมฉบังนั้น ขอเสนอให้ได้รับ**สิทธิประโยชน์**ที่จำเป็นตามแต่ละรูปแบบการพัฒนา (ทั้งทางภาษีและที่ไม่ใช่ภาษี) ได้แก่ การยกเว้นอากรวัตถุดิบเพื่อกิจกรรมเพิ่มมูลค่าสินค้า การยกเว้นอากรนำเข้าวัตถุดิบที่นำมาผลิตเพื่อส่งออก ยกเว้นอากรขาเข้าและขาออก ได้รับยกเว้นหรือลดหย่อนภาษีอากร ยกเว้นภาษีมูลค่าเพิ่มสำหรับสินค้านำเข้า-ส่งออก ลดหย่อนภาษีมูลค่าเพิ่มสำหรับการให้บริการนำสินค้าเข้าและออก สิทธิในการถือกรรมสิทธิ์ในที่ดินเพื่อการประกอบกิจการ การอนุญาตให้นำคนต่างด้าวและครอบครัวที่มีความรู้ความเชี่ยวชาญเข้ามาใน

ราชอาณาจักร สามารถใช้เงินตราต่างประเทศในเขตพื้นที่ได้ ยกเว้นใบอนุญาตสินค้าที่นำเข้ามาเพิ่มมูลค่า เพื่อการส่งออก ซึ่งสิทธิประโยชน์เหล่านี้สามารถขอได้ตามกฎเกณฑ์ของ EEC

Wow 7 : Smart City ทันสมัยเข้าใจคนแปดริ้ว โดยมีเป้าหมายรอง รายได้ของประชากร เพิ่มขึ้น เป็นไม่น้อยกว่า 250,000 บาทต่อปี

กิจกรรมที่ 1 ด้านสิ่งแวดล้อมอัจฉริยะ (Smart Environment)

การจัดการกับปัญหามลพิษในน้ำและอากาศที่เกิดจากภาคอุตสาหกรรมและชุมชนให้ลดลง มากกว่า 1% ต่อปี โครงการติดตั้งเครื่องตรวจวัดคุณภาพน้ำตลอดลำน้ำบางปะกง และเครื่องตรวจวัดอากาศ บริเวณชุมชนอุตสาหกรรม ซึ่งข้อมูลจะถูกรวบรวมและแลกเปลี่ยนที่ศูนย์ Smart Environment Innovation Center (ENIC) พร้อมวิเคราะห์และจัดทำมาตรฐานเพื่อดำเนินการแก้ไขให้คุณภาพน้ำอยู่ในเกณฑ์ที่กำหนด แนวทางการพัฒนา (Problem Based) ปัญหามลพิษที่เกิดจากขยะได้รับการแก้ไขผ่านโครงการ Zero Waste ที่สร้างชุมชนให้มีความรู้ความสามารถบริหารจัดการขยะร่วมกับนวัตกรรมเทคโนโลยีชีวภาพ ลดปริมาณขยะมูลฝอยลงได้กว่า 70% ขยะไร้มูลค่าที่ได้จากการคัดแยกจะถูกนำมาใช้ในการผลิตไฟฟ้า (Creative Based) ซึ่งในภาพรวมโครงการนี้จะสามารถลดปริมาณการปล่อย CO₂ ได้มากกว่า 1% ต่อปี

กิจกรรมที่ 2 ด้านพลังงานอัจฉริยะ (Smart Energy)

การติดตั้ง Solar Rooftop เพื่อให้เกิดการผลิตพลังงานหมุนเวียนในโรงงานอุตสาหกรรมมากกว่า 50% ส่งเสริมให้มีระบบขนส่งสาธารณะใช้พลังงานไฟฟ้า ได้แก่ EV-Bus EV-Ferry EV-Bike และ Smart Pole เพื่อควบคุมแสงสว่างของไฟถนน โดยสามารถปรับแสงได้ตามสภาวะแวดล้อมที่การใช้พลังงานลดลงกว่า 5% (Development Based) ติดตั้งระบบบริการอื่น ๆ เช่น ระบบเซนเซอร์ตรวจสอบสภาวะทางอากาศ ระบบกล้องวงจรปิดสำหรับตรวจสอบความปลอดภัยให้ประชาชน ระบบกระจายสัญญาณอินเทอร์เน็ต ระบบแสดงข้อมูลหรือข่าวสารที่สำคัญ จุดให้บริการ หรือสถานีชาร์จแบตเตอรี่รถพลังงานไฟฟ้า และระบบแจ้งเหตุ และขอความช่วยเหลือฉุกเฉิน (Innovative Based)

กิจกรรมที่ 3 ด้านเศรษฐกิจอัจฉริยะ (Smart Economy)

จังหวัดมีพื้นที่เกษตรกรรมคิดเป็น 50% ของจังหวัด สามารถสร้างรายได้คิดเป็นสัดส่วนเพียง 10% การพัฒนาวิธีการผลิตที่มีประสิทธิภาพและยั่งยืน (Intelligent Farm Management) ทำให้เกิดการปรับเปลี่ยนจาก “ทำมากได้มาก” เป็น “ทำน้อยได้มาก” สอดคล้องกับโมเดล “Thailand 4.0” ทำให้เกิดการเปลี่ยนแปลงจากการเกษตรแบบดั้งเดิมไปสู่การเกษตรสมัยใหม่ เน้นการบริหารจัดการและเทคโนโลยี (Smart Farming) (Development Based)

กิจกรรมที่ 4 ด้านการบริหารภาครัฐอัจฉริยะ (Smart Governance)

การบูรณาการระหว่างภาครัฐกับหน่วยงานต่าง ๆ ทำให้เห็นข้อมูลของประชาชนในภาพเดียวกัน ส่งเสริมการเข้าถึงข้อมูล Open Data การแจ้งเตือนฉุกเฉิน และบริการภาครัฐแบบเบ็ดเสร็จ ณ จุดเดียว

รวมไปถึงการร้องทุกข์ผ่านศูนย์ดำรงธรรมด้วย One Portal Application Smart City โดยคาดว่าจะมีผู้ใช้บริการมากกว่า 60% ของประชากรในพื้นที่ และขับเคลื่อนโครงการต่าง ๆ โดยอาศัยความร่วมมือแบบ Governance-People-Private Sector (G2P) เพื่อให้ประชาชนสามารถติดตาม เฝ้าระวัง และได้รับเตือนภัยเกี่ยวกับคุณภาพน้ำ อากาศ ผ่าน One Portal Application Smart City (Innovative Based) สำหรับผู้พิการให้สร้าง Application หรือเครื่องมือเพื่อรองรับกลุ่มผู้พิการ

กิจกรรมที่ 5 ด้านการเดินทางและขนส่งอัจฉริยะ (Smart Mobility)

การวิเคราะห์ข้อมูลจราจรโดย CCTV จะช่วยสนับสนุนการป้องกันและลดอุบัติเหตุทางถนน นอกจากนี้ ประชาชนได้รับความสะดวกสบายจากบริการ Smart Bus Stop และการจ่ายค่าโดยสารฯ ด้วยบัตรใบเดียว (8riew Easy Card) ที่พัฒนาโดยธนาคารกรุงไทย โดยในภาพรวมประชาชนจะมีความพึงพอใจต่อระบบขนส่งมากกว่า 60%

กิจกรรมที่ 6 ด้านพลเมืองอัจฉริยะ (Smart People)

การสร้างการเรียนรู้ของประชาชนให้เกิดขึ้นได้ทุกที่ทุกเวลาและตลอดชีวิต โดยการสร้างศูนย์การเรียนรู้เมืองฉะเชิงเทรา (KCC) ซึ่งประชาชนสามารถพัฒนาทักษะดิจิทัลผ่านกิจกรรม Chachoengsao Hackathon และหลักสูตรต่าง ๆ ที่พัฒนาโดยมหาวิทยาลัยราชภัฏราชชนครินทร์ นอกจากนี้ บุคลากรทางการศึกษาได้รับการส่งเสริม Digital Lifestyle ด้วย Application Smart Education Institution 70% มี Digital Literacy

กิจกรรมที่ 7 ด้านการดำรงชีวิตอัจฉริยะ (Smart Living)

การยกระดับบริการสุขภาพและสาธารณสุขผ่านโครงการ Smart Digital Healthcare ที่จะส่งเสริมให้ประชาชนเข้าถึงสิทธิสุขภาพพื้นฐานผ่านกระเป๋าสุขภาพ (App. เป่าตัง) ไปจนถึงการปรึกษาแพทย์ทางไกล (Telemedicine) นอกจากนี้ ประชาชนสามารถเข้าถึงข้อมูลที่เป็นประโยชน์ต่อการดำรงชีวิต และ Co-working space ที่ส่งเสริมให้กลุ่มผู้ประกอบการ Startup ได้พบปะกัน ซึ่งในภาพรวมแล้วจะทำให้เมืองมีค่าดัชนีสุขภาวะไม่น้อยกว่า 80% ต่อปี (Creative Based)

ทั้งนี้ จะมีการพัฒนาระบบข้อมูลเพื่อรองรับการดำเนินงาน (City Data Platform) โดยจะมีการจัดทำรายการ ได้แก่ ข้อมูลคุณภาพน้ำ เช่น ค่าความเป็นกรด-ด่าง ค่าความกระด้าง ค่าความเป็นด่าง (Alkalinity) ค่าความเค็ม (Salinity) ค่าความเป็นพิษ (Toxicants) ข้อมูลพิษทางอากาศ อีกทั้งศูนย์ ENIC จะเป็นศูนย์กลางแลกเปลี่ยนข้อมูลกับทั้งภาครัฐและเอกชน เช่น ข้อมูลจากเครื่องตรวจวัดคุณภาพน้ำ มีการแลกเปลี่ยนกับชลประทาน ส่วนข้อมูลจากเครื่องตรวจวัดอากาศมีการแลกเปลี่ยนกับโรงงานอุตสาหกรรม โดยข้อมูลทั้งสองยังถูกนำเสนอให้แก่ประชาชนผ่าน One Portal Application Smart City ซึ่งจังหวัดฉะเชิงเทราต้องมีการวางแผนทางการบริหารจัดการ และให้ความสำคัญกับการกำกับ ควบคุมความปลอดภัยของข้อมูล (Information Security) โดยกำหนดสิทธิ์การเข้าถึงข้อมูล (Access Control) เพื่อรักษาความลับของชั้นข้อมูล

3. **ภาคบริการ** โดยมีแนวทางการดำเนินงานเพื่อยกระดับการบริการด้านการท่องเที่ยว เพื่อเพิ่มรายได้ภาคการท่องเที่ยว ได้แก่

Wow 8 : 8 รีว กินเที่ยวสายมู โดยมีเป้าหมายรอง จำนวนนักท่องเที่ยวจากการท่องเที่ยวสายมูเพิ่มขึ้นเป็น 6 ล้านคนต่อปี

กิจกรรมที่ 1 การเตรียมการสร้างมัคคุเทศก์ท้องถิ่น เพื่อเสริมสร้างความมีส่วนร่วมและเพิ่มทักษะความรู้เรื่องชุมชนให้กับเยาวชนเป็นการจัดการมรดกภูมิปัญญาทางวัฒนธรรมมิให้เสื่อมหายไป และฝึกฝนเยาวชนหรือคนที่อยู่ใกล้กับแหล่งท่องเที่ยวในการเป็นเจ้าบ้านที่ดี เป็นผู้สืบสานวัฒนธรรมอันดีงามของไทยไปสู่สากล พร้อมทั้งเผยแพร่เรื่องราว บอกเล่าประวัติศาสตร์ วิถีชีวิตของชุมชนให้กับนักท่องเที่ยวทั้งชาวไทยและชาวต่างชาติที่มาเที่ยวโดยร่วมมือกับท่องเที่ยวจังหวัดฉะเชิงเทรา สถาบันอุดมศึกษา

กิจกรรมที่ 2 ดำเนินการจัดทำ APP One Portal ของจังหวัดให้พร้อมใช้ต่อประชาชนและนักท่องเที่ยว ในส่วนของการท่องเที่ยว ให้มีแผนการท่องเที่ยวและแนะนำเส้นทางการเดินทางทั้งรถส่วนตัว รถสาธารณะต่างๆ /ระยะเวลาการเดินทางประจำทางไฟฟ้า /จุดจอด โดยคำนึงถึงผู้พิการทางสายตาและการได้ยินให้สามารถใช้งานได้อย่างสะดวก

กิจกรรมที่ 3 จัดทำโครงการรถโดยสารประจำทางด้วยระบบไฟฟ้าแทนระบบสันดาป ควรปรับปรุงทางเท้าให้พร้อมต่อการเดินทางของนักท่องเที่ยวสูงอายุและนักท่องเที่ยวที่มีการบกพร่องทางร่างกาย และกำหนดเส้นทางการดำเนินรถให้พร้อมรับนักท่องเที่ยวที่อาจจะเดินทางมาจากสนามบินสุวรรณภูมิ สนามบินอู่ตะเภา สนามบินดอนเมืองผ่านมาทางรถไฟฟ้าความเร็วสูงมาที่จังหวัดฉะเชิงเทรา รวมถึงเตรียมความพร้อมของสถานีขนส่ง สร้างระบบรักษาความปลอดภัยให้นักท่องเที่ยวมีความมั่นใจในการมาเที่ยว

กิจกรรมที่ 4 จัดการแผนการท่องเที่ยว เชิงวัฒนธรรมและจิตวิญญาณ โดยร่วมมือกับ Travel Agency ในการเพิ่มแผนการท่องเที่ยวของชาวต่างชาติที่จะแวะมาจังหวัดฉะเชิงเทราก่อนไปจังหวัดอื่น พร้อมมีมัคคุเทศก์ประจำรถเพื่อให้ความรู้ในประวัติของแหล่งท่องเที่ยวนั้นๆ เป็นการสร้างรายได้ให้แก่ชุมชน และสร้างจิตสำนึกรักชุมชนและสิ่งแวดล้อมของชุมชนให้มีความยั่งยืน พร้อมทั้งรักษาสถานที่ที่เป็นแหล่งท่องเที่ยวให้สวยงาม รักษาสภาพสิ่งแวดล้อมที่ดีและมีการจัดการด้านความปลอดภัยให้แก่นักท่องเที่ยวและชุมชน

3.4 สรุปภาพรวมของเป้าหมายหลัก เป้าหมายรอง และแนวทางบรรลุเป้าหมาย

The Model 8 Rew 8 Wow มีเป้าหมายเพิ่มผลิตภัณฑ์มวลรวมจังหวัดฉะเชิงเทรา (GPP) เป็น 450,000 ล้านบาท ในปี พ.ศ. 2570 เพื่อมุ่งสู่เมืองอัจฉริยะ EEC เป็นเมือง น่านอยู่ น่านเที่ยว และน่านลงทุน เป็นศูนย์กลางการลงทุนอุตสาหกรรมสีเขียว รวมทั้งเป็นแหล่งเกษตรกรรมแปรรูป และแหล่งท่องเที่ยวเชิงวัฒนธรรมและจิตวิญญาณ ด้วยนวัตกรรมและเทคโนโลยี พร้อมพัฒนาระบบโครงสร้างพื้นฐาน เช่น ระบบราง เพื่อเชื่อมโยงจังหวัดฉะเชิงเทรากับจังหวัดข้างเคียงและระหว่างประเทศ โดยมีแนวทางที่จะเสนอการพัฒนาจังหวัดฉะเชิงเทราแบ่งเป็น 3 ด้าน ดังนี้

- 1) ด้านเกษตร ได้แก่ Hub ไข่ไก่คุณภาพ สู่ตลาดโลก/ มะม่วงแปรรูป GI ครบวงจร มาตรฐานส่งออก/ กะพงแปรรูป เพิ่มคุณค่า สู่สากล
- 2) ด้านอุตสาหกรรม ได้แก่ เมืองอุตสาหกรรม Hitech และศูนย์วิจัยและพัฒนา (R&D)/ เมืองแหล่งการลงทุนนิคมอุตสาหกรรมที่มีความพร้อมในทุกด้าน/ 8 ไร่ Dry Port ศูนย์กลางโลจิสติกส์เชื่อมไทยเชื่อมโลก
- 3) ด้านบริการ ได้แก่ 8 ไร่ กินเที่ยวสายมู

และสามารถสรุปเป้าหมายหลักและเป้าหมายรอง รวมทั้ง Project Model ดังนี้

เป้าหมายหลัก	GPP จังหวัดฉะเชิงเทรา เพิ่มเป็น 450,000 ล้านบาท ในปี พ.ศ. 2570		
	1.1 ภาคเกษตร	1.2 ภาคอุตสาหกรรม	1.3 ภาคบริการ
เป้าหมายรอง	wow 1. Hub ไข่ไก่คุณภาพ สู่ตลาดโลก รายได้การส่งออกไข่ไก่ 260 ล้านบาทต่อปี	wow 4. เมืองอุตสาหกรรม Hitech และศูนย์วิจัยและพัฒนา (R&D) จำนวนผู้ประกอบการในอุตสาหกรรมบริการดิจิทัล และซอฟต์แวร์ เพิ่มขึ้น 30 ผู้ประกอบการต่อปี	wow 8. 8 ไร่ กินเที่ยวสายมู จำนวนนักท่องเที่ยวสายมู 6 ล้านคนต่อปี
	wow 2. มะม่วงแปรรูป GI ครบวงจร มาตรฐานส่งออก รายได้การส่งออกมะม่วงแปรรูป เพิ่มขึ้นเป็น 900 ล้านบาทต่อปี	wow 5. เมืองแหล่งการลงทุนนิคมอุตสาหกรรมที่มีความพร้อมในทุกด้าน จำนวนผู้ประกอบการได้รับการรับรอง 200 รายต่อปี	
	wow 3. กะพงแปรรูป เพิ่มมูลค่า สู่สากล รายได้การส่งออกปลากระพงเพิ่มขึ้นเป็น 50 ล้านบาทต่อปี	wow 6. 8 ไร่ Dry Port ศูนย์กลางโลจิสติกส์เชื่อมไทยเชื่อมโลกจำนวนตู้คอนเทนเนอร์ที่ใช้ Dry Port 400,000 ตู้ต่อปี	
		wow 7. Smart City ทันสมัยเข้าใจคน 8 ไร่ รายได้ของประชากร เพิ่มขึ้นไม่น้อยกว่า 250,000 บาทต่อปี	

ภาพที่ 2 สรุป Project Model สำหรับ The Model 8 Rew 8 Wow

THE MODEL 8 REW 8 WOW

เป้าหมายหลัก 5 ปี
และเป้าหมายรอง



ที่มา : คณะผู้ศึกษาเป็นผู้จัดทำ

4. การนำแนวทางบรรลุเป้าหมายสู่การปฏิบัติ

4.1 การนำแนวทางบรรลุเป้าหมายไปปฏิบัติ หน่วยงานหลักและหน่วยงานรองที่รับผิดชอบในการขับเคลื่อน

การนำแนวทางบรรลุเป้าหมายไปปฏิบัติกับความเชื่อมโยงของ Value Chain The Model 8 Rew 8 Wow รวมถึงหน่วยงานที่รับผิดชอบในระดับ Upstream Mainstream และ Downstream มีดังนี้

Wow 1 : เมืองไข่ไก่คุณภาพครบวงจรมุ่งสู่ตลาดโลก

Upstream	Mainstream	Downstream
1.ส่งเสริมการเลี้ยงไก่ไข่ 2.พัฒนาฟาร์ม GAP และเป็นมิตรกับสิ่งแวดล้อม 3.ศึกษาวิจัยและพัฒนาผลิตภัณฑ์จากไข่ไก่ ในรูปแบบอาหาร อาหารเสริม เครื่องสำอาง (เจ้าภาพหลัก กรมปศุสัตว์ เจ้าภาพรอง สำนักงานการวิจัยแห่งชาติ)	1.จัดตั้งศูนย์รวบรวมและจำหน่ายไข่ไก่ ทั้งในประเทศและต่างประเทศ 2.สร้างโรงงานแปรรูปไข่ไก่ เพื่อเพิ่มมูลค่าผลิตภัณฑ์ 3.สร้างโรงงานแปรรูปไข่ไก่ (สหกรณ์ผู้เลี้ยงไก่ไข่) เพื่อเพิ่มมูลค่าผลิตภัณฑ์ 4.ระบบโลจิสติกส์ขนส่งไข่ (เจ้าภาพหลัก กระทรวงพาณิชย์ กระทรวงเกษตรและสหกรณ์ เจ้าภาพรอง กรมปศุสัตว์ กระทรวงคมนาคม)	1.ช่องทางการกระจายสินค้า 2.เพิ่มโอกาสทางการตลาดใหม่ - ไข่ไก่ - ผลิตภัณฑ์จากไข่ไก่ - ผลิตภัณฑ์แปรรูปจากไข่ (เจ้าภาพหลัก กระทรวงพาณิชย์ เจ้าภาพรอง กรมปศุสัตว์)

Wow 2 : มะม่วงแปรรูป GI ครบวงจร มาตรฐานส่งออก

Up Stream	Mainstream	Downstream
1. ส่งเสริมและเพิ่มผลผลิตโดยยกระดับเป็นเกษตรแปลงใหญ่ Smart Farmer และ Precision Farming 2. พัฒนาผลิตภัณฑ์แปรรูปมะม่วงด้วยการวิจัยและนวัตกรรม 3. ยกระดับวิสาหกิจชุมชนทั้งในด้านการผลิตและแปรรูปมะม่วงให้มีมาตรฐาน (เจ้าภาพหลัก กระทรวงเกษตรและสหกรณ์)	1. จัดตั้งศูนย์รวบรวมมะม่วง GI เพื่อการส่งออก 2. จัดตั้งศูนย์ R&D ผลิตมะม่วงครบวงจร 3. ส่งเสริมผู้ประกอบการแปรรูปผลิตภัณฑ์มะม่วงให้ได้การรับรอง GMP, HACCP (เจ้าภาพหลัก กระทรวงเกษตรและสหกรณ์)	1. เพิ่มช่องทางการกระจายสินค้า 2. ยกระดับ “งานวันมะม่วง” ให้เชื่อมกับการท่องเที่ยวเชิงเกษตรและเทศกาล “กินข้าวเหนียวมะม่วง” ประจำปี (เจ้าภาพหลัก กระทรวงพาณิชย์/ กระทรวงเกษตรและสหกรณ์)

Wow 3 : กะพงแปรรูป เพิ่มคุณค่า สู่สากล

Upstream	Mainstream	Downstream
<p>1. ศึกษาพฤติกรรมผู้บริโภค มหาวิทยาลัยในท้องถิ่นและจังหวัดใกล้เคียง</p> <p>2. ศึกษาวิจัยและพัฒนาผลิตภัณฑ์จากปลากระพง ส่งเสริมและสนับสนุนการเพิ่มผลผลิตปลา กะพง</p> <p>3. ยกระดับฟาร์มปลากระพงให้ได้ GAP (เจ้าภาพหลัก กรมประมง)</p>	<p>1. จัดตั้งศูนย์รวบรวมปลากระพงและสัตว์น้ำ ภาคตะวันออก (จังหวัด ฉะเชิงเทรา/ สภาอุตสาหกรรม/ กรมการค้าภายใน)</p> <p>2. แปรรูปผลิตภัณฑ์จากปลากระพง (เจ้าภาพหลัก กรมประมง)</p>	<p>1. เพิ่มช่องทางกระจายสินค้า</p> <p>2. ศูนย์นวัตกรรมและเทคโนโลยี การผลิตปลากระพงและสัตว์น้ำ ครบวงจรและการท่องเที่ยวเชิงเกษตร (เจ้าภาพหลัก กระทรวงพาณิชย์ กรมประมง)</p>

Wow 4 : 8 รีวิวกินเที่ยวสายมู

Upstream	Mainstream	Downstream
<p>1. สร้างมัคคุเทศก์รองรับนักท่องเที่ยวทุกระดับ (ท่องเที่ยวจังหวัด /สถาบันอุดมศึกษา/ หอการค้า /ภาคเอกชน)</p> <p>2. จัดทำแอปพลิเคชันแนะนำการท่องเที่ยว การเดินทาง สิ่งอำนวยความสะดวก One travel for Chachoengsao (เจ้าภาพหลัก กระทรวงการท่องเที่ยวและกีฬา/จังหวัด ฉะเชิงเทรา)</p>	<p>1. สร้างฉะเชิงเทราเป็นแหล่งท่องเที่ยวทางผ่าน แวะพัก “ ลงเครื่องไหว้พระ ชิมชาชิมิเกะพงทานข้าวเหนียวมะม่วง “ (หอการค้าจังหวัด /ท่องเที่ยวจังหวัด/สำนักพุทธศาสนา/ ประชาสัมพันธ์จังหวัด)</p> <p>2. จัดทำเส้นทางและ Package การท่องเที่ยว รองรับนักท่องเที่ยวต่างประเทศ และนักท่องเที่ยวในประเทศ จากสุวรรณภูมิ/ดอนเมือง/อุตะเถา - ทางรถไฟ จัดทริป One Day for Moo (เจ้าภาพหลัก กระทรวงการท่องเที่ยวและกีฬา/รพท.)</p>	<p>ส่งเสริมการท่องเที่ยวเชิงจิตวิญญาณ</p> <p>1. จัดรถไฟฟ้าบริการสาธารณะในแต่ละแหล่ง เชื่อมกับ One Portal Application</p> <p>2. จัดทำป้ายจุดรถสาธารณะโดยคำนึงถึงนักท่องเที่ยวสูงอายุ</p> <p>3. จัดตั้งศูนย์จำหน่ายสินค้าตามแหล่งท่องเที่ยว (เจ้าภาพหลัก กระทรวงคมนาคม/ กระทรวงพาณิชย์)</p>

Wow 5 : เมืองอุตสาหกรรม Hitech และการวิจัยและพัฒนา

Upstream	Mainstream	Downstream
<p>1. ภาครัฐควรส่งเสริมให้มีบริษัทด้านวิจัยและพัฒนาเกี่ยวกับอุตสาหกรรมบริการดิจิทัลและซอฟต์แวร์ ให้มาลงทุนในไทย โดยการสนับสนุนทางด้านสิทธิประโยชน์ ผ่านสำนักงานส่งเสริมการลงทุน (BOI) โครงการเขตพัฒนาพิเศษภาคตะวันออก (Eastern Economic Corridor : EEC)</p> <p>2. พัฒนาหลักสูตรด้านการพัฒนาโปรแกรมคอมพิวเตอร์ วิศวกรรมคอมพิวเตอร์ เทคโนโลยี นำไปสู่การผลิตนักศึกษารองรับการก้าวสู่การเป็นเมืองอุตสาหกรรม Hitech</p> <p>3. จัดตั้ง HUB of Digital Talent สร้างบุคลากรศักยภาพ ด้านพัฒนาซอฟต์แวร์และนวัตกรรมดิจิทัล เพื่อสนับสนุนให้เป็นเมืองอุตสาหกรรม Hitech และธุรกิจบริการดิจิทัล (เจ้าภาพหลัก กระทรวงดิจิทัลเพื่อเศรษฐกิจและสังคม)</p>	<p>1. พัฒนาและยกระดับขีดความสามารถในการแข่งขันของอุตสาหกรรมบริการดิจิทัลและซอฟต์แวร์ โดยพัฒนาแพลตฟอร์มเพื่อรองรับการจับคู่ธุรกิจ (Business Matching) (เจ้าภาพหลัก กระทรวงดิจิทัลเพื่อเศรษฐกิจและสังคม)</p>	<p>1. จัดงานจับคู่ธุรกิจ (Business Matching) ระหว่างบริษัทด้านบริการดิจิทัลและซอฟต์แวร์ กับผู้ประกอบการ เพื่อส่งเสริมและสนับสนุนให้ผู้ประกอบการเข้าถึงบริการดิจิทัลและซอฟต์แวร์ ในการพัฒนาต่อยอดอุตสาหกรรม (เจ้าภาพหลัก กระทรวงดิจิทัลเพื่อเศรษฐกิจและสังคม)</p>

Wow 6 : 8 ริ้ว Dry Port ศูนย์กลางโลจิสติกส์เชื่อมโยงไทยเชื่อมโยงโลก

Upstream	Mainstream	Downstream
<p>1. สร้างความรู้และความเข้าใจกับประชาชนในท้องถิ่นให้ทราบถึงประโยชน์ที่พื้นที่จะได้รับ และการลดผลกระทบในด้านต่าง ๆ ถ้ามีการพัฒนา Dry Port ในจังหวัด</p>	<p>1. พัฒนา Dry Port เชื่อมโยงการขนส่งในทุกโหมด ทั้งทางถนน ทางรถไฟ ทางเรือ จากจังหวัด ฉะเชิงเทรา และ EEC ไปยังทุกภาคของประเทศไทยและเชื่อมต่อไปยัง</p>	<p>1. จัดให้มีสิทธิประโยชน์เพื่อสนับสนุนการลงทุนในพื้นที่ ทั้งสิทธิประโยชน์ทางภาษีและมีใช้ภาษี Tariff and Non-Tariff ตามกฎเกณฑ์ของ EEC (เจ้าภาพหลัก</p>

Upstream	Mainstream	Downstream
<p>ฉะเชิงเทรา ผ่านกิจกรรมการมีส่วนร่วมตามที่กฎหมายกำหนด (เจ้าภาพหลัก EEC/รพท.)</p> <p>2. เตรียมพื้นที่โดยการปรับปรุงกฎหมายเกี่ยวกับการเวนคืนที่ดิน การผังเมือง และการอำนวยความสะดวกในการพัฒนาพื้นที่ รวมถึงการชดเชย โดยคำนึงถึงความเป็นธรรมกับเจ้าของที่ดินหรือประชาชนในพื้นที่ (เจ้าภาพหลัก รพท.)</p> <p>3. เตรียมแรงงานฝีมือที่มีประสิทธิภาพ (Skilled Labor) ที่จะเข้ามาทำงานใน Dry Port (เจ้าภาพหลัก กรมพัฒนาฝีมือแรงงาน)</p>	<p>ต่างประเทศ และพัฒนาด่านศุลกากรให้สะดวกต่อการรับและปล่อยสินค้า และการดำเนินการทางศุลกากร Custom Clearance โดยมีการปรับใช้นวัตกรรมระบบบริหารจัดการและควบคุมการจัดเก็บของสินค้า รวมทั้งระบบติดตามและรายงานสถานะของตู้คอนเทนเนอร์ (เจ้าภาพหลัก กรมศุลกากร)</p>	<p>สำนักงานคณะกรรมการนโยบายเขตพัฒนาพิเศษภาคตะวันออก กระทรวงการคลัง)</p>

Wow 7 : เมืองแหล่งการลงทุนนิคมอุตสาหกรรมที่มีความพร้อมในทุกด้าน

Upstream	Mainstream	Downstream
<p>1. สร้างความรู้ความเข้าใจเกี่ยวกับกฎ ระเบียบ การให้ความสำคัญกับสิ่งแวดล้อม เพื่อให้ฉะเชิงเทราเป็นจังหวัดที่เป็น Green Industry กับผู้ประกอบการที่เข้ามาลงทุนในนิคมอุตสาหกรรม</p> <p>2. เตรียมพร้อมในการเพิ่มทักษะแรงงานในจังหวัด โดยแยกเป็นแรงงานฝีมือ และแรงงานฝีมือสูงที่มีความรู้ด้านเทคโนโลยี</p> <p>3. ปรับปรุงกฎหมายเกี่ยวกับสิ่งแวดล้อมให้เหมาะสมกับภาวะการณ์ปัจจุบัน</p>	<p>1. ทุกภาคส่วนร่วมมือในการยกระดับอุตสาหกรรม โดยมุ่งเน้น</p> <p>1.1 การปรับปรุงประสิทธิภาพของกระบวนการผลิต</p> <p>1.2. ปรับปรุงบริหารจัดการสิ่งแวดล้อมเพื่ออย่างต่อเนื่อง</p> <p>1.3. สนับสนุนให้มีความรับผิดชอบต่อสังคมและสิ่งแวดล้อม ทั้งภายในและภายนอกองค์กรให้ได้ Green Industry โดยใช้เทคโนโลยีที่เป็นมิตรต่อสิ่งแวดล้อม</p> <p>2. สร้างเครือข่าย Green Industry</p>	<p>1. สร้างและสานสัมพันธ์กิจกรรมด้านสิ่งแวดล้อมและมีวัฒนธรรมครอบคลุมทั้งห่วงโซ่อุปทาน (supply chain) ชุมชนและผู้บริโภค และต้องทำให้ประสบความสำเร็จอย่างต่อเนื่องและยั่งยืน</p> <p>2. กระตุ้นให้บริษัทที่เข้ามาลงทุนมีความรับผิดชอบต่อสังคมและสิ่งแวดล้อมของจังหวัดอย่างต่อเนื่อง (เจ้าภาพหลัก อุตสาหกรรมจังหวัด ฉะเชิงเทรา เจ้าภาพรอง สภาอุตสาหกรรมจังหวัดฉะเชิงเทรา / หอการค้าจังหวัดฉะเชิงเทรา)</p>

(เจ้าภาพหลัก อุตสาหกรรมจังหวัด ฉะเชิงเทรา/สำนักงาน คณะกรรมการกฤษฎีกา/กรมพัฒนา ฝีมือแรงงาน)	(เจ้าภาพหลัก อุตสาหกรรมจังหวัด ฉะเชิงเทรา เจ้าภาพรอง ทอการค้า จังหวัดฉะเชิงเทรา)	
---	--	--

Wow 8 : Smart City ทันสมัยเข้าใจคนแปดริ้ว

Upstream	Mainstream	Downstream
<p>1. ปฏิรูปกฎหมายที่เกี่ยวข้องกับการพัฒนาเมืองอัจฉริยะโดยบูรณาการกฎหมายที่เกี่ยวข้องทั้งระบบ (เจ้าภาพหลัก กบค./สคค./กระทรวงการคลัง)</p> <p>2. ผลักดันเมืองอัจฉริยะด้วยการวิจัย พัฒนา สร้างนวัตกรรมเพื่อเป็นเมืองอัจฉริยะต้นแบบ (เจ้าภาพหลัก วช./ทช./กระทรวงเกษตรและสหกรณ์)</p> <p>3. จัดเตรียมองค์กร ระบบและเทคโนโลยีสารสนเทศเพื่อพร้อมต่อการเป็นเมืองอัจฉริยะ (เจ้าภาพหลัก สำนักงานจังหวัดฉะเชิงเทรา/กระทรวงดิจิทัลเพื่อเศรษฐกิจและสังคม)</p> <p>4. ปลุกฝังให้ประชาชนได้ตระหนักรู้และมีส่วนร่วมในการพัฒนาเมืองเพื่อชุมชนและสิ่งแวดล้อม (เจ้าภาพหลัก ศรชล./มท./ทช.)</p> <p>5. สร้างช่องทางที่หลากหลายในการรับฟังความคิดเห็นประชาชนในการพัฒนาเมืองอัจฉริยะให้เป็นไปตามความต้องการของประชาชนอย่างแท้จริง และ</p>	<p>1. จัดเก็บข้อมูล Big Data นำรูปแบบ Design Thinking มาใช้เพื่อเชื่อมโยงและใช้งานข้อมูลอย่างเต็มประสิทธิภาพเพื่อสร้างการพัฒนาจังหวัดฉะเชิงเทราให้เป็น Smart City (เจ้าภาพหลัก สำนักงานสถิติแห่งชาติ)</p> <p>2. สร้าง One Portal Application เพื่ออำนวยความสะดวกในการพัฒนาคุณภาพชีวิตและให้บริการแก่ประชาชนในจังหวัดและผู้มาท่องเที่ยวหรือลงทุนในจังหวัดฉะเชิงเทรา เช่น</p> <p>2.1 พัฒนาด้านสุขภาพโดยนำเทคโนโลยีมาใช้ เช่นการนัดหมายแพทย์ล่วงหน้าผ่าน One Portal Application สร้างที่พักสำหรับผู้สูงอายุพร้อมlink การพบแพทย์ แจ้งเตือน ผ่าน 1669 กรณีผู้สูงอายุประสบอุบัติเหตุในที่พัก/ แจ้ง รพ.ที่ท้องที่สำหรับกรณีฉุกเฉินของผู้ป่วยติดเตียงที่อยู่กับครอบครัว (เจ้าภาพหลัก กระทรวงสาธารณสุข)</p>	<p>1. ประชาสัมพันธ์เผยแพร่ โครงการ Smart City ผ่านช่องทางต่าง ๆ ให้มีความหลากหลาย เพื่อเข้าถึงทุกกลุ่มเป้าหมาย (เจ้าภาพหลัก สำนักงานจังหวัดฉะเชิงเทรา/กรมประชาสัมพันธ์)</p> <p>2. สร้างเครือข่ายความร่วมมือระหว่างภาครัฐกับเอกชน ทั้งในประเทศและต่างประเทศ (เจ้าภาพหลัก สำนักงานจังหวัดฉะเชิงเทรา/กระทรวงพาณิชย์)</p> <p>3. ส่งเสริมสนับสนุนให้ประชาชนใช้ระบบและเทคโนโลยีสารสนเทศ (เจ้าภาพหลัก กระทรวงดิจิทัลเพื่อเศรษฐกิจและสังคม)</p>

Upstream	Mainstream	Downstream
<p>กำหนดเจ้าภาพรับผิดชอบรายงานต่อผู้ว่าราชการจังหวัดเพื่อแก้ไขอย่างทันที่ (เจ้าภาพหลัก สำนักงานจังหวัดฉะเชิงเทรา)</p>	<p>2.2. สร้างระบบติดตามเกี่ยวกับการรายงานด้านสาธารณสุขโรค สุขภาพ เพื่อให้ประชาชนสามารถรับรู้ได้ เช่น น้ำท่วม น้ำประปา การขนส่ง ไฟฟ้าครัวเรือน ไฟฟ้าสำหรับอุตสาหกรรม (เจ้าภาพหลัก อก./สำนักงานจังหวัดฉะเชิงเทรา)</p> <p>2.3 สร้างระบบขนส่งสาธารณะโดยเปลี่ยนจากพลังงานสันดาปเป็นพลังงานไฟฟ้า เช่น รถตุ๊กตุ๊ก ไฟฟ้า รถจักรยานยนต์ไฟฟ้าสำหรับวินมอเตอร์ไซด์ รถแม่เหล็กไฟฟ้า/สร้างป้ายรถแม่เหล็กอัจฉริยะ (เจ้าภาพหลัก กระทรวงคมนาคม)</p> <p>2.4 พัฒนาให้มี IoT internet of thing โดยให้มีสัญญาณ internet ฟรีทั้งจังหวัด (เจ้าภาพหลัก กระทรวงดิจิทัลเพื่อเศรษฐกิจและสังคม)</p>	

4.2 ปัจจัยแห่งความสำเร็จในการนำแนวทางบรรลุเป้าหมาย

(1) ปัจจัยแห่งความสำเร็จ

- 1) ด้านนโยบายและมาตรการภาครัฐ โดยมีผู้ว่าราชการจังหวัด และหัวหน้าส่วนราชการในจังหวัด เป็นผู้นำนโยบายไปปฏิบัติอย่างชัดเจนและต่อเนื่อง
- 2) ด้านการตระหนักรู้ โดยทุกภาคส่วนรู้และเข้าใจถึงปัญหาและความสำคัญและเข้ามามีส่วนร่วมในการแก้ไขปัญหาความยากจน
- 3) ด้านงบประมาณ มีหน่วยงานรัฐ สถาบันการเงินและกองทุนต่างๆ ที่สนับสนุนทางการเงินเพื่อขับเคลื่อนโครงการไปสู่เป้าหมาย

4) ด้านการบูรณาการระหว่างหน่วยงาน ทุกภาคส่วนทั้งภาครัฐ ภาคเอกชน และภาคประชาสังคม โดยมีแผนบูรณาการและกำหนดผู้รับผิดชอบที่ชัดเจน พร้อมทั้งมีการกำหนดตัวชี้วัดร่วมและติดตามประเมินผลอย่างต่อเนื่อง

5) ด้านกระบวนการปฏิบัติการ ผลักดันให้เป็นวาระของจังหวัดในการบูรณาการความร่วมมือเพื่อจัดความยากจนในบริบทฐานทุนชุมชน

6) ด้านความรู้และทักษะในการบริหารจัดการองค์กรยุคใหม่ โดยการนำเทคโนโลยีดิจิทัลและนวัตกรรมกรรมมาประยุกต์ใช้ในการขับเคลื่อนโครงการให้บรรลุผลสำเร็จตามเป้าหมายที่กำหนด

7) ด้านการเพิ่มรายได้ โดยการแปรรูปเพิ่มมูลค่าของสินค้าเกษตร การมีเส้นทางการคมนาคมขนส่งที่สะดวก รวดเร็ว และครอบคลุมทุกชุมชน การให้บริการจัดหางานและส่งเสริมการประกอบอาชีพอิสระ รวมทั้งมีการใช้เทคโนโลยีผ่านศูนย์ดิจิทัลชุมชนมาสนับสนุนการเรียนรู้เพื่อเพิ่มรายได้ให้กับกลุ่มเป้าหมาย

8) ด้านนวัตกรรม การช่วยเหลือผู้ประสบปัญหาความยากจนในจังหวัดฉะเชิงเทรา โดยการใช้เทคโนโลยีดิจิทัลมาเชื่อมโยงฐานข้อมูลเพื่อทำ Big Data ฐานข้อมูลคนยากจน การนำ Live Streaming มาใช้ในการตลาดขายสินค้า

9) ด้านการตลาด เพิ่มช่องทางการจำหน่ายสินค้าทางการเกษตรอื่นๆ ผ่านช่องทางออนไลน์ จัดตั้งศูนย์จำหน่ายสินค้าในท้องถิ่นและจุดพักนักท่องเที่ยว

10) ด้านการประชาสัมพันธ์ เพื่อสร้างการรับรู้และสื่อสารให้ทุกกลุ่มเป้าหมายได้รับทราบถึงนโยบาย ขั้นตอน รวมทั้งผลที่จะรับในการดำเนินการแก้ไขปัญหาความยากจนและลดความเหลื่อมล้ำทางสังคมของจังหวัดฉะเชิงเทรา

(2) ข้อเสนอแนะเชิงนโยบายสู่การปฏิบัติ (Policy Advocacy) เพื่อการให้เกิดผลสัมฤทธิ์ในการพัฒนา

1) กระทรวงเกษตรและสหกรณ์ (กรมวิชาการเกษตร) ส่งเสริมสินค้าเกษตร ไม่ว่าจะเป็น ไข่ไก่ ปลากระพง และมะม่วงให้ได้คุณภาพตามมาตรฐาน GAP2/Organic ของกระทรวงเกษตรและสหกรณ์ รวมทั้งสนับสนุนให้การแปรรูปสินค้าให้กับสินค้าเกษตรให้มีมูลค่าทางเศรษฐกิจที่สูงที่สุด โดยนำระบบ Smart Farmer มาใช้ รวมถึงการพัฒนาผลิตภัณฑ์จากสินค้าเกษตรแปรรูปเพื่อเพิ่มประสิทธิภาพและลดต้นทุนในการทำเกษตรกรรม และส่งเสริมสนับสนุนภาคเอกชนเข้ามาลงทุนในจังหวัดเพิ่มขึ้น

2) กระทรวงอุตสาหกรรม สร้างความรู้ความเข้าใจเกี่ยวกับกฎ ระเบียบ การให้ความสำคัญกับสิ่งแวดล้อม เพื่อให้ฉะเชิงเทราเป็นจังหวัดที่เป็น Green Industry กับผู้ประกอบการที่เข้ามาลงทุนในนิคมอุตสาหกรรม รวมทั้งสร้างและสานสัมพันธ์กิจกรรมด้านสิ่งแวดล้อมและมีวัฒนธรรมห่วงโซ่อุปทาน (supply chain) ชุมชนและผู้บริโภคและทำให้ประสบความสำเร็จอย่างต่อเนื่องและยั่งยืน

3) กรมพัฒนาฝีมือแรงงาน และกรมการจัดหางาน พัฒนาศักยภาพกลุ่มเป้าหมายที่ต้องการหางานทำ หรือประกอบอาชีพอิสระ มีการสำรวจและเชื่อมโยงข้อมูลของกลุ่มเป้าหมาย โดยบูรณาการหน่วยงานที่เกี่ยวข้องทุกภาคส่วน รวมทั้งพัฒนาระบบบริการจัดการการด้วยการนำเทคโนโลยี AI (Artificial Intelligence)

มาใช้ในการจับคู่ข้อมูลความรู้ความสามารถของผู้ว่างงานกับตำแหน่งงานว่างของนายจ้าง/สถานประกอบการ ในระบบฐานข้อมูล

4) กระทรวงคมนาคม จัดสรรงบประมาณเพื่อก่อสร้าง ยกระดับโครงข่ายการคมนาคม พื้นฐานเพื่อเชื่อมต่อระหว่างทางรถ ทางเรือ ทางอากาศ ให้สะดวกและปลอดภัยพร้อมทั้งปรับปรุงเส้นทางให้ครอบคลุมการขนส่งโลจิสติกส์ รวมทั้งจัดตั้ง Dry Port เชื่อมโยงระบบโลจิสติกส์กับพื้นที่ระเบียงเศรษฐกิจภาค ตะวันออกและประเทศเพื่อนบ้าน

5) กระทรวงท่องเที่ยวและกีฬา จัดให้มีการส่งเสริมการท่องเที่ยวเชิงวัฒนธรรม และจิต วิญญาณ เพื่อให้ภาครัฐและภาคเอกชนร่วมมือกันจัดทำแผนการท่องเที่ยว และให้การปรับปรุงสิ่งอำนวยความสะดวกแก่ประชาชนและผู้มาท่องเที่ยว รวมทั้งจัดหาสิ่งอำนวยความสะดวกแก่ผู้ด้อยโอกาสหรือผู้พิการ

6) กระทรวงดิจิทัลเพื่อเศรษฐกิจและสังคม พัฒนาและยกระดับขีดความสามารถในการ แข่งขันของอุตสาหกรรมบริการดิจิทัลและซอฟต์แวร์ โดยพัฒนาแพลตฟอร์ม เพื่อรองรับการจับคู่ธุรกิจ (Business Matching)

7) กระทรวงมหาดไทย โดยจังหวัดฉะเชิงเทรา จัดให้มีการนำแผนพัฒนาจังหวัดมาดำเนินการ ให้เกิดผลอย่างมีประสิทธิภาพ สร้าง One Portal Application เพื่ออำนวยความสะดวกในการพัฒนาคุณภาพ ชีวิตและให้บริการแก่ประชาชนในจังหวัดและผู้มาท่องเที่ยวหรือลงทุนในจังหวัดฉะเชิงเทรา และมีการติดตาม ผลตามตัวชี้วัดอย่างใกล้ชิด

8) BOI ส่งเสริมให้มีการสนับสนุนการลงทุนและเพิ่มมาตรการทางภาษีที่เป็นประโยชน์ สำหรับกิจกรรมการแปรรูปสินค้าเกษตรมูลค่าสูง สำหรับการพัฒนาเป็นเมือง Smart City และ Green Industry

4.3 ความท้าทายในการนำแนวทางบรรลุเป้าหมาย

การดำเนินโครงการ “The Model 8 Rew 8 Wow” มีความท้าทาย ความเสี่ยง และการบริหารความเสี่ยง ดังนี้

ความเสี่ยง	การบริหารความเสี่ยง
ความท้าทายที่ 1 ความไม่ต่อเนื่องและไม่สอดคล้องกันของแผนพัฒนาจังหวัด และแผนการดำเนินการของ องค์การบริหารส่วนท้องถิ่น	
- การกำหนดนโยบายการพัฒนาและการนำ เทคโนโลยีมาใช้ในการพัฒนาจังหวัด อาจขาดการ บูรณาการที่ต่อเนื่องเป็นระบบ การแบ่งหน้าที่ความ รับผิดชอบอาจส่งผลต่อความสำเร็จ ตามเป้าหมายที่กำหนดไว้	- จัดทำแผนบูรณาการในภาพรวม รวมถึงการจัดทำ Road Map ที่ต้องดำเนินการระยะสั้น และระยะยาว กำหนดเป้าหมาย ผู้รับผิดชอบที่ชัดเจน - กำหนดแผนงานโครงการพัฒนาสิ่งอำนวยความสะดวกและแผนการลงทุนด้านเทคโนโลยี และ สารสนเทศให้ ชัดเจนกำหนดรายละเอียดที่สำคัญและ

<p>- ข้อจำกัดด้านงบประมาณที่ได้รับจัดสรรโดยเฉพาะงบประมาณด้านการพัฒนาเทคโนโลยี และการสร้างสิ่งอำนวยความสะดวก เป็นงบหมวดลงทุนที่ต้องได้รับการจัดสรรอย่างต่อเนื่องเพียงพอ รวมถึงงบประมาณส่วนท้องถิ่นอาจไม่เพียงพอ ไม่สอดคล้องกัน</p>	<p>Timeline เพื่อขอจัดสรรงบประมาณจากรัฐบาล และจัดสรรจากองค์การบริหารส่วนท้องถิ่น เพื่อให้มีการดำเนินการจัดซื้อจัดจ้างที่เกี่ยวข้อง ให้ทันกับแผนบูรณาการที่กำหนดไว้</p>
<p>ความท้าทายที่ 2 : การพัฒนาบุคลากร และแรงงานในจังหวัดให้ทันต่อการเปลี่ยนแปลงจังหวัดฉะเชิงเทรา ไปสู่ Smart city</p>	
<p>- การพัฒนาแรงงานฝีมือที่มีสมรรถนะสูงที่เหมาะสมในโลกยุคดิจิทัล</p>	<p>- พัฒนาหลักสูตรการเรียนเพื่อเตรียมฐานกำลังคนสมรรถนะสูงให้เพียงพอ ผ่านการพัฒนาทุกภาคส่วนทั้งภาครัฐ ภาคเอกชนและภาคการศึกษารวมถึงกำหนดโปรแกรมที่ upskill/Reskill/New Skill สำหรับบุคลากรในภาคผลิตเติมให้สอดคล้องกับภาคอุตสาหกรรมที่มีแนวโน้มจะนำหุ่นยนต์เข้ามาใช้ในกระบวนการผลิตมากขึ้น</p>
<p>ความท้าทายที่ 3 : การพัฒนา One PORTAL Application ที่มีความปลอดภัยและสะดวกในการใช้งานสำหรับทุกคน สำหรับ Smart City</p>	
<p>- การออกแบบ Corporate Portals ของจังหวัดฉะเชิงเทราเพื่อพัฒนาไปสู่ online information & inactive transection เพื่อสนับสนุนการบริหารงานภาครัฐ การสนับสนุนภาครัฐกิจและธุรกิจเพื่อผู้บริโภค ทั้งประชาชนในจังหวัดและนักท่องเที่ยวในประเทศและต่างประเทศให้มีความปลอดภัย ความน่าเชื่อถือ ความไว้วางใจและมีประสิทธิภาพดียิ่งขึ้นไปและ การดำเนินการติดตาม ประเมินผล วัตถุประสงค์และปรับปรุงระบบ อาจทำได้ยาก</p>	<p>- กำหนดให้แต่ละหน่วยงานที่เกี่ยวข้องรวบรวมสารสนเทศ และมีการกระจายสารสนเทศได้ภายใต้ข้อกำหนดของกฎหมายที่เกี่ยวข้องและกำหนดผู้รับผิดชอบในการอัปเดตข้อมูลให้ทันต่อสถานการณ์</p> <p>- การกำหนดสิทธิการใช้งานทั้งภาครัฐและภาคเอกชน พร้อมทั้งเก็บข้อมูลเพื่อนำมาใช้บริหารจัดการข้อมูลวิเคราะห์พฤติกรรมการใช้งานและจัดทำแบบสอบถามเพื่อนำมาใช้ในการปรับปรุง Web</p> <p>- การขยายเครือข่าย Internet Free ทั้งจังหวัดเพื่อความสะดวกต่อผู้ใช้บริการข้อมูลข่าวสารทางดิจิทัล</p>

4.4 สรุปการนำแนวทางบรรลุเป้าหมายสู่การปฏิบัติ

The Model 8 Rew 8 Wow ประกอบไปด้วย Wow 1 : เมืองไซเบอร์คุณภาพครบวงจรมุ่งสู่ตลาดโลก
 Wow 2 : มะม่วงแปรรูป GI ครบวงจร มาตรฐานส่งออก Wow 3 : กะพงแปรรูป เพิ่มคุณค่า สู่สากล Wow 4 : 8 รีวิวกินเที่ยวสายมู Wow 5 : เมืองอุตสาหกรรม Hitech และการวิจัยและพัฒนา Wow 6 : 8 รีวิว Dry Port ศูนย์กลาง

โลจิสติกส์เชื่อมไทยเชื่อมโลก Wow 7 : เมืองแหล่งการลงทุนนิคมอุตสาหกรรมที่มีความพร้อมในทุกด้าน Wow 8 : Smart City ทันสมัยเข้าใจคนแปดริ้ว ซึ่งในการนำไปสู่การปฏิบัติมีหลายหน่วยงานที่เป็นเจ้าภาพหลัก และเจ้าภาพรอง เช่น จังหวัดฉะเชิงเทรา กระทรวงเกษตรและสหกรณ์ กระทรวงอุตสาหกรรม กระทรวงพาณิชย์ กระทรวงการอุดมศึกษา วิทยาศาสตร์ วิจัยและนวัตกรรม กระทรวงคมนาคม กระทรวงดิจิทัลเพื่อเศรษฐกิจและสังคม กระทรวงการคลัง สำนักงานกฤษฎีกา โดยมีปัจจัยแห่งความสำเร็จ ในหลายด้าน ได้แก่ ด้านนโยบายและมาตรการภาครัฐ ด้านการตระหนักรู้ ด้านการบูรณาการระหว่างหน่วยงาน ด้านกระบวนการปฏิบัติการ ด้านความรู้ และทักษะในการบริหารจัดการองค์การยุคใหม่ ด้านการเพิ่มรายได้ ด้านนวัตกรรม ด้านการตลาด และด้านการประชาสัมพันธ์ ส่วนความท้าทายในการนำแนวทางบรรลุเป้าหมายได้มีการวิเคราะห์ความเสี่ยงและการบริหารความเสี่ยง ในด้านแผนงาน ด้านบุคลากร ด้านความปลอดภัยของเทคโนโลยี

5. สรุปในภาพรวม

5.1 สรุปในภาพรวมจากหัวข้อ 1-4

จากการศึกษาเรื่อง “The Model 8 Rew 8 Wow” คณะผู้ศึกษาได้ศึกษาปัญหาในการพัฒนาจังหวัดฉะเชิงเทรา เพื่อให้สอดคล้องกับบริบทการพัฒนาเขตพัฒนาพิเศษภาคตะวันออก (EEC) โดยแบ่งเป็นกรณี ดังนี้

- ปัญหาระบบโครงสร้างพื้นฐานและสาธารณูปโภคไม่เพียงพอต่อการรองรับความเจริญเติบโตของจังหวัด ทั้งด้านเส้นทางคมนาคมโดยเฉพาะถนนสายรอง และสายย่อยของอำเภอ ระบบประปาภูมิภาคที่ยังไม่ทั่วถึง และระบบชลประทานที่ยังไม่ครอบคลุมพื้นที่เกษตร
- ปัญหาการขาดองค์ความรู้ในการพัฒนาสินค้าเกษตรและขาดการสร้างมูลค่าเพิ่มให้กับสินค้าเกษตร และยังขาดการรวมกลุ่มในการต่อรองราคาสินค้าเกษตร รวมถึงเกษตรกรประสบปัญหาแย่งน้ำ
- ปัญหาความเหลื่อมล้ำทางรายได้ระหว่างภาคเกษตรและอุตสาหกรรม
- ปัญหาด้านสิ่งแวดล้อมของพื้นที่ พบความเสื่อมโทรมของทรัพยากรธรรมชาติและสิ่งแวดล้อม เช่น น้ำเสีย และปัญหาคุณภาพน้ำเนื่องจากการรุกรานของน้ำเค็ม ขยะตกค้างจำนวนมากที่เพิ่มขึ้น การบุกรุกพื้นที่ป่าไม้และที่ดินสาธารณะ และการกัดเซาะชายฝั่ง และขยะอิเล็กทรอนิกส์ ด้านแหล่งน้ำ ยังขาดแหล่งกักเก็บน้ำต้นทุนในพื้นที่
- ปัญหาคุณภาพชีวิตของประชาชนในพื้นที่
- ปัญหาด้านแรงงาน มีภาวะขาดแคลนแรงงานและไม่ตรงกับความต้องการของตลาดแรงงานขาดแคลน แรงงานกึ่งฝีมือ/ทักษะฝีมือ ที่จะรองรับความต้องการของตลาดแรงงาน

จากปัญหาดังกล่าว กลุ่มผู้ศึกษาจึงเห็นควรพัฒนาต่อยอดได้ในเรื่องสำคัญ 8 กิจกรรม ได้แก่

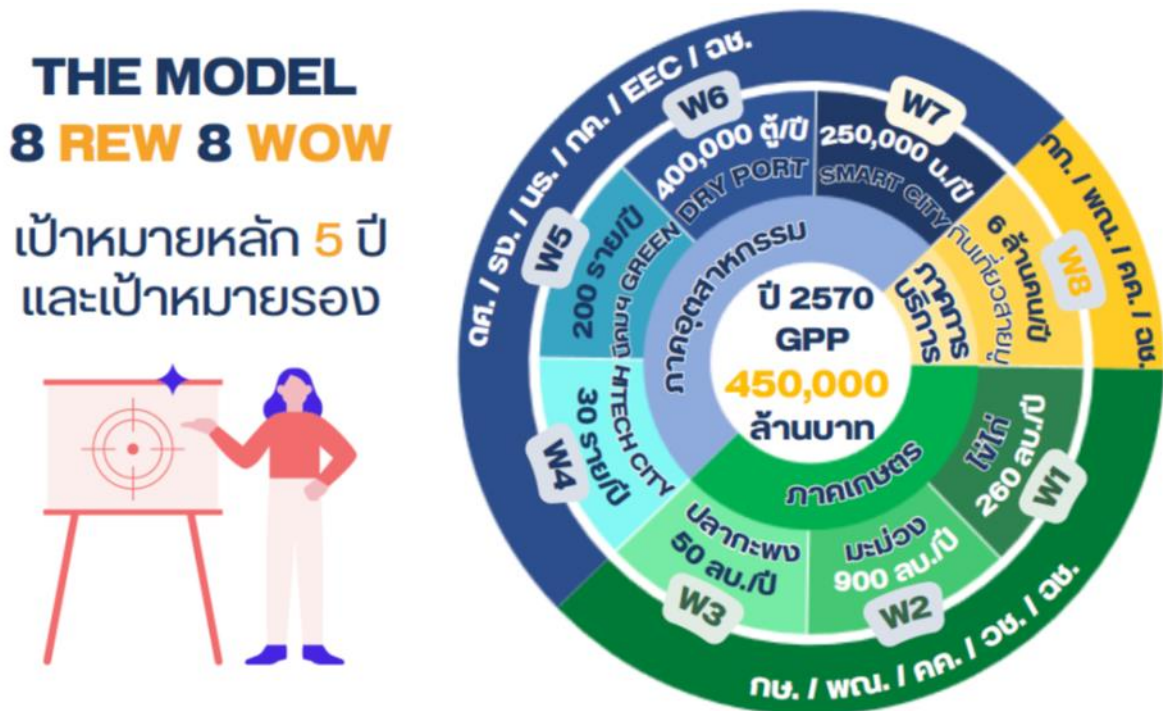
- (1) โครงการเมืองอัจฉริยะ
- (2) การพัฒนาเส้นทางคมนาคมและเชื่อมโยงโลจิสติกส์
- (3) อุตสาหกรรมสีเขียว
- (4) เกษตรกรรมแปรรูป
- (5) การบริหารจัดการสิ่งแวดล้อม
- (6) การส่งเสริมคุณภาพชีวิต
- (7) การพัฒนาแรงงาน
- (8) การท่องเที่ยวเชิงวัฒนธรรมและจิตวิญญาณ

สำหรับ The Model 8 Rew 8 Wow นั้น มีเป้าหมายเพิ่มผลิตภัณฑ์มวลรวมจังหวัดฉะเชิงเทรา (GPP) เป็น 450,000 ล้านบาท ในปี พ.ศ. 2570 เพื่อมุ่งสู่เมืองอัจฉริยะ EEC เป็นเมือง น่าน้อย น่าน้ำ และนำลงทุน เป็นศูนย์กลางการลงทุนอุตสาหกรรมสีเขียว รวมทั้งเป็นแหล่งเกษตรกรรมแปรรูป และแหล่งท่องเที่ยว

เชิงวัฒนธรรมและจิตวิญญาณ ด้วยนวัตกรรมและเทคโนโลยี พร้อมพัฒนาระบบโครงสร้างพื้นฐาน เช่น ระบบราง เพื่อเชื่อมโยงจังหวัดฉะเชิงเทรากับจังหวัดข้างเคียง โดยมีแนวทางการพัฒนาจังหวัดฉะเชิงเทรา 3 ด้าน ดังนี้

- 1) ด้านเกษตร ได้แก่ Hub ไข่ไก่คุณภาพ สู่ตลาดโลก/ มะม่วงแปรรูป GI ครบวงจร มาตรฐานส่งออก/ กะพงแปรรูป เพิ่มคุณค่า สู่สากล
- 2) ด้านอุตสาหกรรม ได้แก่ เมืองอุตสาหกรรม Hitech และศูนย์วิจัยและพัฒนา (R&D)/ เมืองแหล่งการลงทุนนิคมอุตสาหกรรมที่มีความพร้อมในทุกด้าน/ 8 ไร่ Dry Port ศูนย์กลางโลจิสติกส์เชื่อมไทยเชื่อมโลก
- 3) ด้านบริการ ได้แก่ 8 ไร่ กินเที่ยวสายมู

ภาพที่ 3 เป้าหมาย The Model 8 Rew 8 Wow และหน่วยงานที่รับผิดชอบ



5.2 บทเรียนที่ได้เรียนรู้จากการจัดทำรายงาน

5.2.1 ความท้าทายในการบูรณาการความคิดจากสมาชิกกลุ่ม

โดยที่คณะผู้ศึกษามาจากหลายหน่วยงานและมีภารกิจ มุมมองและประสบการณ์ในการปฏิบัติงานที่แตกต่างกัน ในหลายมิติทั้งด้านเศรษฐกิจ สังคม สิ่งแวดล้อม วัฒนธรรม จำเป็นต้องอาศัยทักษะการสื่อสาร การทำงานเป็นทีม มาร่วมกำหนดหัวข้อในการจัดทำรายงาน กำหนดแนวคิดวิเคราะห์ข้อมูล รวมถึงทักษะด้านดิจิทัลและนำความรู้ที่ได้เรียนมาในหลักสูตร นบส นี้มาใช้ในการทำงานร่วมกันและเชื่อมโยง

การทำงานของหน่วยงานภาครัฐ ตามเป้าหมายและมีความรับผิดชอบในการทำงานอย่างมีเป้าหมายร่วมกัน นอกจากนี้ยังตระหนักถึงการพัฒนาจังหวัดฉะเชิงเทราที่กลุ่มเลือกที่จะนำแนวทางการพัฒนาทั้งด้าน เศรษฐกิจ สังคม วัฒนธรรมมีรายละเอียดดังนี้

บทเรียนจากการทำงานร่วมกัน		
บูรณาการทำงานร่วมกัน		
การประสานภารกิจประสบการณ์ของทุกหน่วยงานที่แตกต่างกัน เพื่อให้บรรลุเป้าหมายเดียวกัน	มีทั้งการทำงานร่วมกัน และประชุมร่วมกันผ่านออนไลน์ เพื่อขับเคลื่อนงานในแต่ละส่วนที่ได้รับมอบหมาย	กำหนดแนวทาง เป้าหมายและระยะเวลาในการดำเนินการเพื่อสรุปโครงการ
การวางแผนและเป้าหมายอย่างมีส่วนร่วม		
Goal: กำหนดเป้าหมายและเป้าหมายรองที่ชัดเจนและกำหนดแนวทางการขับเคลื่อนไปสู่เป้าหมายร่วมกัน	Innovation: นำแนวคิดและนวัตกรรม รวมถึงกำหนดกระบวนการวิธีการใหม่ ๆ เพื่อให้แผนงานโครงการที่กำหนดบรรลุเป้าหมาย มีความยืดหยุ่นปรับเปลี่ยนได้ตามข้อเท็จจริงที่เกิดขึ้น	Integration: การทำงานร่วมกันโดยมีการบูรณาการภารกิจของทุกหน่วยงาน
ทักษะที่ต้องใช้ร่วมกัน		
การกำหนดวิสัยทัศน์ กลยุทธ์และเป้าหมายที่ชัดเจน	ภาวะผู้นำ	การสื่อสาร
ความเป็นมืออาชีพ	ทักษะดิจิทัล	บูรณาการการทำงานเป็นทีม

5.2.2 การเชื่อมโยงระหว่างแนวทางการพัฒนาตนเอง (IS) กับการนำข้อเสนอในรายงานกลุ่มไปปฏิบัติ (GP)

รายชื่อสมาชิก GP 8	รายงานส่วนบุคคล (IS)	ความเชื่อมโยงกับรายงานกลุ่ม (GP)
9708 นางสาวพร นิลประพันธ์	การพัฒนานักกฎหมายภาครัฐ กับการพัฒนากฎหมายให้ทันสมัย	นำความรู้ที่อบรมนักกฎหมายภาครัฐ มาใช้ในการพัฒนา ให้ความรู้แก่ผู้ประกอบการของจังหวัดฉะเชิงเทรา

รายชื่อสมาชิก GP 8	รายงานส่วนบุคคล (IS)	ความเชื่อมโยงกับรายงานกลุ่ม (GP)
9717 นางทัศนีย์ เต่าร้าง	การกระบวนกรจ่ายคืนเงิน ภาษีมูลค่าเพิ่มเข้าบัญชีเงินฝาก ธนาคารของผู้ขอคืน ผ่านระบบการโอนเงินแบบพร้อมเพย์ (PromptPay)”	นำกระบวนกรจ่ายคืน ภาษีมูลค่าเพิ่มมาใช้กับบริษัทที่มา ลงทุนในจังหวัดฉะเชิงเทราได้ รวดเร็วขึ้นทำให้เกิดการหมุนเวียน ทางเศรษฐกิจได้อย่างมั่นคงและ ยั่งยืน
9726 นายมนัส เทพรัักษ์	การเตรียมความพร้อมบุคลากร และพัฒนาระบบการให้บริการใน ระดับอำเภอของกรมปศุสัตว์	เตรียมความพร้อมของบุคลากร ของกรมปศุสัตว์ให้มีคุณภาพ และมีประสิทธิภาพในการส่งเสริม เกษตรกรในจังหวัดให้เป็น เกษตรกรคุณภาพสูง
9735 นายทยากร จันทรางศุ	การเพิ่มประสิทธิภาพการป้องกัน ภัยในระบบการขนส่งทางรางด้วย เทคโนโลยีที่ทันสมัย	การนำระบบรางมาใช้ในการเพิ่ม ประสิทธิภาพในการขนส่งคนและ สินค้า โดยปรับใช้เทคโนโลยีที่ ทันสมัย ใน Dry Port เพื่อพัฒนา ระบบโลจิสติกส์ในพื้นที่จังหวัด ฉะเชิงเทรา
9744 นางสาวสกุลกานต์ ชันแข็ง	การยกระดับการผลิตข้อมูลสถิติ ด้วยนวัตกรรมดิจิทัล	จัดการฐานข้อมูลของจังหวัด ฉะเชิงเทราที่จำเป็นในการบริหาร จัดการกิจกรรมตามโมเดลต้นแบบ ในแต่ละประเด็น เพื่อใช้วิเคราะห์ ข้อมูลในการจัดทำแผนการพัฒนา จังหวัด และส่งเสริมการลงทุนด้าน ดิจิทัล
9753 นางฐิติชฎานันท์ ภัทรปภา	ข้อเสนอเพื่อการขับเคลื่อนการ ส่งออกผลไม้ไทย:กรณีศึกษา สินค้าทุเรียน	นำข้อเสนอแนะและแนวทางใน การพัฒนาการส่งออกทุเรียนมา ปรับใช้กับ การส่งออกมะม่วงใน จังหวัดฉะเชิงเทรา
9762 นางพัชรารวรรณ เพ็ชรกุล	การปรับปรุงการบวนการประกาศ ปลดลูกหนี้จากล้มละลาย	นักลงทุนในจังหวัดฉะเชิงเทราที่ เป็นบุคคลล้มละลายเมื่อครบ

รายชื่อสมาชิก GP 8	รายงานส่วนบุคคล (IS)	ความเชื่อมโยงกับรายงานกลุ่ม (GP)
		กำหนดตามกฎหมายแล้วจะได้รับ การประกาศปลดจากการ ล้มละลายได้เร็วขึ้นและสามารถ ประกอบธุรกิจเป็นการส่งเสริม การลงทุนพัฒนาเศรษฐกิจใน จังหวัดฉะเชิงเทรา
9771 นางสาวธรรมภรณ์ ประภาสวัต	การยกระดับทักษะนักวิจัยเพื่อ รองรับการพัฒนาประเทศด้วยการ วิจัยและนวัตกรรม	นำแนวคิดไปใช้ในการสร้าง นักวิจัยที่มีทักษะสูง มาใช้ในการ วิจัยและพัฒนาตามความต้องการ ของจังหวัดฉะเชิงเทรา
9780 นายอนุพงศ์ กำปนาต	การพัฒนาวิสาหกิจขนาดกลาง และขนาดย่อมยุคใหม่ให้เติบโต อย่างมั่นคง	นำหลักการพัฒนาวิสาหกิจขนาด กลางและขนาดย่อมมาใช้กับ พัฒนาอุตสาหกรรมในจังหวัด ฉะเชิงเทราให้สินค้าแปรรูปเกษตร คุณภาพสูง เพื่อยกระดับการ ส่งออก
9789 นางราณี อุปะการะกุล	การพัฒนาระบบการบริหาร ทรัพยากรบุคคลเพื่อการ ขับเคลื่อนภารกิจ ศูนย์อำนวยการ รักษาผลประโยชน์ของชาติทาง ทะเล	พัฒนาบุคลากรเพื่อส่งเสริมในการ ปลูกจิตสำนึกประชาชนในจังหวัด ฉะเชิงเทราในการอนุรักษ์ ทรัพยากรธรรมชาติและ สิ่งแวดล้อม

บรรณานุกรม

- กฎกระทรวงกำหนดลักษณะของวิสาหกิจขนาดกลางและขนาดย่อม พ.ศ. 2562 สืบค้นเมื่อวันที่ 10 เมษายน 2566 จาก <http://www.sme.go.th/th/download.php?modulekey=27&cid=27>
- โครงการศึกษาจัดทำแผนแม่บทการพัฒนาท่าเรือบก (DRY PORT) เพื่อนำไปสู่การเป็นศูนย์กลางโลจิสติกส์ของภูมิภาค สืบค้นเมื่อวันที่ 15 เมษายน 2566 จาก <https://www.otp.go.th/edureport/view?id=156>
- แผนพัฒนาจังหวัดฉะเชิงเทรา พ.ศ. 2566-2570 สืบค้นเมื่อวันที่ 10 เมษายน 2566 จาก <https://www.opsmoac.go.th/chachoengsao-strategic-preview-451191791793>
- แผนการพัฒนาเขตพัฒนาพิเศษภาคตะวันออก สืบค้นเมื่อวันที่ 10 เมษายน 2566 จาก <https://www.eeco.or.th/th/eec-development-plan>
- แผนยุทธศาสตร์ชาติ 20 ปี (พ.ศ. 2561-2580) (2561, 13 ตุลาคม) . ราชกิจจานุเบกษา. เล่ม 135 (ตอนที่ 82 ก), หน้า 7-9
- แผนปฏิบัติการราชการกระทรวงอุตสาหกรรม 5 ปี (พ.ศ. 2566 - 2570) สืบค้นเมื่อวันที่ 10 เมษายน 2566 จาก <http://psd.industry.go.th/th/5-year-government-action-plan>
- แผนการส่งเสริมวิสาหกิจขนาดกลางและขนาดย่อม ฉบับที่ 5 (พ.ศ. 2566 - 2570) สืบค้นเมื่อวันที่ 10 เมษายน 2566 จาก <http://www.sme.go.th/th/download.php?modulekey=12>
- มติคณะรัฐมนตรี 20 กันยายน 2565 เรื่อง แผนการส่งเสริมวิสาหกิจขนาดกลางและขนาดย่อม ฉบับที่ 5 (พ.ศ. 2566 - 2570) สืบค้นเมื่อวันที่ 10 เมษายน 2566 จาก <http://www.sme.go.th/th/download.php?modulekey=12>
- สำนักงานสภาพัฒนาการเศรษฐกิจและสังคมแห่งชาติ, แผนพัฒนาเศรษฐกิจและสังคมแห่งชาติ ฉบับที่ 13 (พ.ศ. 2566-2570), กรุงเทพฯ
- สำนักงานสภาพัฒนาการเศรษฐกิจและสังคมแห่งชาติ, จดหมายข่าวกองยุทธศาสตร์การพัฒนาระบบโลจิสติกส์ ปีที่ 2 ฉบับที่ 4 เดือนตุลาคม - ธันวาคม 2562 การพัฒนาท่าเรือบก

คณะผู้จัดทำ

- 9708 นางสาว นิลประพันธ์
ผู้อำนวยการสถาบันพัฒนานักกฎหมายมหาชน สำนักงานคณะกรรมการกฤษฎีกา
- 9817 นางทัศนีย์ เต่าร้าง
ผู้อำนวยการกองบริหารการคลังและรายได้ กรมสรรพากร
- 9726 นายมนัส เทพรักษ์
ผู้อำนวยการกองการเจ้าหน้าที่ กรมปศุสัตว์
- 9735 นายทยากร จันทรางศุ
ผู้อำนวยการกองมาตรฐานความปลอดภัยและบำรุงทาง กรมการขนส่งทางราง
- 9744 นางสาวสกุลกานต์ ชันแข็ง
ผู้อำนวยการกองสถิติเศรษฐกิจ สำนักงานสถิติแห่งชาติ
- 9753 นางฐิติชญานันท์ ภัทรปภา
นักวิชาการพาณิชย์ชำนาญการพิเศษ ปฏิบัติหน้าที่ผู้อำนวยการศูนย์ข้อมูลเศรษฐกิจการค้า
สำนักงานนโยบายและยุทธศาสตร์การค้า
- 9762 นางพัชรารวรรณ เพ็ชรกุล
ผู้อำนวยการกองบังคับคดีล้มละลาย 6 กรมบังคับคดี
- 9771 นางสาวธรรมภรณ์ ประภาสะวัต
ผู้อำนวยการกองบริการทุนวิจัยและนวัตกรรม 3 สำนักงานการวิจัยแห่งชาติ
- 9780 นายอนุพงศ์ กำปนาต
หัวหน้าสำนักงานรัฐมนตรี สำนักงานปลัดกระทรวงอุตสาหกรรม
- 9789 นางราณี อุปการะกุล
ผู้อำนวยการสำนักบริหารกลาง ศรชล. ศูนย์อำนวยการรักษาผลประโยชน์ของชาติทางทะเล