



รายงานการศึกษากลุ่ม
(Group Project)

เรื่อง การพัฒนาเครือข่ายชุมชนเศรษฐกิจสีเขียว
เพื่อการเติบโตอย่างยั่งยืน

จัดทำโดย กลุ่มที่ 1 รุ่นที่ 94

รายงานนี้เป็นส่วนหนึ่งของการฝึกอบรบ

หลักสูตรนักบริหารระดับสูง : ผู้นำที่มีวิสัยทัศน์และคุณธรรม รุ่นที่ 94
วิทยาลัยนักบริหาร สถาบันพัฒนาข้าราชการพลเรือน สำนักงาน ก.พ.

ประจำปี 2564

ลิขสิทธิ์ของสำนักงาน ก.พ.



รายงานการศึกษากลุ่ม (Group Project)

เรื่อง การพัฒนาเครือข่ายชุมชนเศรษฐกิจสีเขียวเพื่อการเติบโตอย่างยั่งยืน

จัดทำโดย กลุ่มที่ 1 รุ่นที่ 94

- | | |
|--------------------|----------------|
| 1. นางจรียา | ประสพทรัพย์ |
| 2. นางสาวชุลีรัตน์ | ทองทิพย์ |
| 3. นายชนพล | จรัลวงษ์วงศ์ |
| 4. นายมนตรี | บุญญาพงษ์พันธ์ |
| 5. นางรพีพร | คล่องธนาคม |
| 6. นายสมพร | พรวิเศษศิริกุล |
| 7. นายสุวิทย์ | มังคละ |
| 8. นางสาวไสววรรณ | ไผ่ประเสริฐ |
| 9. นายวิทยา | มินิสัย |
| 10. นางอรอนุดตร์ | สุทธิเสงี่ยม |
| 11. นายอภัย | เอียดบัว |

รายงานนี้เป็นส่วนหนึ่งของการฝึกอบรม

หลักสูตรนักบริหารระดับสูง : ผู้นำที่มีวิสัยทัศน์และคุณธรรม รุ่นที่ 94
วิทยาลัยนักบริหาร สถาบันพัฒนาข้าราชการพลเรือน สำนักงาน ก.พ.
ประจำปี 2564

สำนักงานคณะกรรมการข้าราชการพลเรือน



สำนักงาน ก.พ.

เอกสารรายงานการศึกษากลุ่มนี้ อนุมัติให้เป็นส่วนหนึ่งของการฝึกอบรมหลักสูตรนักบริหาร
ระดับสูง : ผู้นำที่มีวิสัยทัศน์และคุณธรรมของสำนักงาน ก.พ.

วัชรวิชญ์ กิรติดุสิตโรจน์
อาจารย์ที่ปรึกษา

ไพจิตร วิบูลย์ธนสาร
อาจารย์ที่ปรึกษา

สุรพันธ์ ปุสสเด็จ
อาจารย์ที่ปรึกษา

บทสรุปผู้บริหาร

จากการเปลี่ยนแปลงของสังคมโลกปัจจุบัน กระแสสีเขียวกลายเป็นส่วนหนึ่งที่มีบทบาทสำคัญในการพัฒนาประเทศ ดังจะเห็นได้จากก่อนหน้าการประชุมสุดยอด Rio+20 ในปี ค.ศ. 2012 “เศรษฐกิจสีเขียว” (Green Economy) ได้กลายเป็นแนวคิดที่จะนำไปสู่การพัฒนาที่ยั่งยืน (Sustainable Development) ที่คำนึงถึงความยั่งยืนของฐานทรัพยากรธรรมชาติและสิ่งแวดล้อม เพื่อสุขภาวะของมนุษย์ที่ดีขึ้น และมีความยุติธรรมทางสังคม อันมีความสัมพันธ์กับเครือข่ายชุมชน (Community Network) ที่มุ่งไปสู่การเติบโตอย่างยั่งยืนบนพื้นฐานของเศรษฐกิจที่เป็นมิตรต่อสิ่งแวดล้อม ซึ่งจากความสำเร็จของการพัฒนาเศรษฐกิจฐานรากให้เกิดความยั่งยืน จึงนำมาสู่แนวคิดในการพัฒนาให้เป็น “เครือข่ายชุมชนเศรษฐกิจสีเขียว” เพื่อรวมกลุ่มคนที่มีวิถีชีวิตเกี่ยวพันกัน มีการติดต่อสื่อสารระหว่างกันอย่างเป็นปกติและต่อเนื่อง มุ่งเน้นกิจกรรมในชุมชนในการส่งเสริมเศรษฐกิจที่คำนึงถึงมิติทางสังคมและสิ่งแวดล้อมร่วมกัน ทั้งนี้ เครือข่ายชุมชนในประเทศไทยในปัจจุบันมีเป็นจำนวนมาก โดยมีวัตถุประสงค์ของการจัดตั้งเฉพาะด้านต่างกัน จึงต้องสร้างความร่วมมือกับเครือข่ายต่าง ๆ ที่มีอยู่ เพื่อเป็นกลไกสำคัญในการมีส่วนร่วมของประชาชนและทุกภาคส่วน ในการเป็นแกนกลางเพื่อขับเคลื่อนงานพัฒนาเศรษฐกิจสีเขียว

แม้ว่าการพัฒนาเครือข่ายชุมชนเศรษฐกิจสีเขียว จะเป็นกระบวนการของกิจกรรมพัฒนาทางเศรษฐกิจที่คำนึงถึงการปกป้องและคุ้มครองสิ่งแวดล้อม อันจะนำไปสู่ความยั่งยืนในอนาคตของชุมชนได้ แต่ยังมีปัญหาที่ต้องคำนึงถึงอันจะส่งผลกระทบต่อการขับเคลื่อนเศรษฐกิจสีเขียวในเครือข่ายชุมชนเป้าหมาย ทั้งความเหลื่อมล้ำทางเศรษฐกิจด้านการถือครองที่ดินจากความยากจนและหนี้สิน การทำการเกษตรที่ไม่ยั่งยืนไม่ปลอดภัย การเคลื่อนย้ายแรงงานจากชนบทสู่เมืองซึ่งมีผลกระทบเป็นลูกโซ่ทั้งด้านเศรษฐกิจ สังคม สุขอนามัย และสิ่งแวดล้อม การใช้ทรัพยากรธรรมชาติอย่างสิ้นเปลืองทำให้เกิดความเสื่อมโทรม ตลอดจนโครงสร้างประชากรที่ประเทศไทยจะเป็นสังคมสูงวัยโดยสมบูรณ์สวนทางกับคนรุ่นใหม่ที่มีความแตกต่างในรูปแบบการใช้ชีวิตและการทำงาน

ดังนั้น การศึกษาเรื่อง “การพัฒนาเครือข่ายชุมชนเศรษฐกิจสีเขียวเพื่อการเติบโตอย่างยั่งยืน” จึงถือเป็นรูปแบบการพัฒนาเศรษฐกิจในระดับท้องถิ่นที่จะนำมาสู่การแก้ปัญหาดังกล่าว ด้วยรูปแบบของ

Model : GREEN

Growth: เป้าหมายหลัก - การเพิ่มมูลค่าเศรษฐกิจสีเขียวของเครือข่ายชุมชนเพื่อการเติบโตอย่างยั่งยืน

Revenue: เป้าหมายรองที่ 1 - การเพิ่มรายได้

Economy: เป้าหมายรองที่ 2 - การผลิตและการบริโภคที่ยั่งยืน

Environment: เป้าหมายรองที่ 3 - การลดการปล่อยก๊าซเรือนกระจก

Network: เป้าหมายรองที่ 4 - การพัฒนาเครื่องมือและกลไกในการขับเคลื่อน

โดยแนวคิดการพัฒนาการศึกษาด้วย “GREEN Model” จะนำไปสู่การพัฒนาเครือข่ายชุมชนเศรษฐกิจสีเขียว ภายใต้เป้าหมายหลักที่ต้องการบรรลุผล คือ การเพิ่มมูลค่าเศรษฐกิจสีเขียวของเครือข่ายชุมชน โดยครอบคลุมชุมชนท้องถิ่นทั้งในเมืองและชนบทที่เป็นกลุ่มเป้าหมาย ซึ่งวัดได้จากการเพิ่มขึ้นของ 1) มูลค่าจากฐานเกษตรปลอดภัย และ 2) มูลค่าจากการบริการ (บริบทของภาคแรงงาน) ด้วยการคำนึงถึงการใช้ทรัพยากรการผลิตและการบริโภคอย่างยั่งยืน ลดการปล่อยก๊าซเรือนกระจกในภาคพลังงานและการขนส่ง เพิ่มรายได้ของเครือข่ายให้กับชุมชน พร้อมทั้งพัฒนาเครื่องมือและกลไกในการขับเคลื่อนเครือข่ายชุมชนเศรษฐกิจสีเขียว ควบคู่ไปกับการวิเคราะห์ปัจจัยแห่งความสำเร็จอันนำไปสู่แนวทางการแก้ปัญหา และข้อเสนอเชิงนโยบายสู่การปฏิบัติ (Policy Advocacy) เพื่อให้เกิดผลสัมฤทธิ์ในการพัฒนา ซึ่งจะทำให้การพัฒนาเครือข่ายชุมชนเศรษฐกิจสีเขียวของไทย บรรลุเป้าหมายความสำเร็จบนพื้นฐานการเติบโตร่วมกันทั้งทางเศรษฐกิจ สังคม สิ่งแวดล้อม และคุณภาพชีวิต อย่างสมดุล

กิตติกรรมประกาศ

รายงานการศึกษากลุ่ม (Group Project) ฉบับนี้ คณะผู้ศึกษาได้กำหนดประเด็นการศึกษา เรื่อง “การพัฒนาเครือข่ายชุมชนเศรษฐกิจสีเขียวเพื่อการเติบโตอย่างยั่งยืน” ซึ่งเป็นส่วนหนึ่งของการศึกษาอบรมในหลักสูตรนักรับบริหารระดับสูง : ผู้นำที่มีวิสัยทัศน์และคุณธรรม รุ่นที่ 94 วิทยาลัยนักรับบริหาร สถาบันพัฒนาข้าราชการพลเรือน สำนักงาน ก.พ. ประจำปี พ.ศ. 2564

การจัดทำรายงานการศึกษากลุ่มในครั้งนี้ สำเร็จลุล่วงด้วยดีด้วยอาศัยความรู้จากการอบรม โดยคณะอาจารย์ผู้สอน และคณะอาจารย์ที่ปรึกษาทั้ง 3 ท่าน ได้แก่ อาจารย์วัชรวิชัย กิรติดุสิตโรจน์ อาจารย์ไพจิตร วิบูลย์ธนสาร และอาจารย์สุรพันธ์ ปุสสเด็จ ที่ให้คำปรึกษา แนะนำความรู้ทางวิชาการ แง่คิด ตลอดจนมุมมองที่มีความสัมพันธ์กับประเด็นการศึกษา อันเป็นประโยชน์ยิ่งต่อการพัฒนาปรับปรุง และแก้ไข เพื่อให้รายงานการศึกษานี้มีความสมบูรณ์ และสามารถนำไปใช้ประโยชน์ได้อย่างเป็นรูปธรรมคณะผู้ศึกษาจึงขอขอบพระคุณท่านอาจารย์ทุกท่านเป็นอย่างสูง

นอกจากนี้ คณะผู้ศึกษาขอขอบคุณ สำนักงาน ก.พ. และผู้เกี่ยวข้องทุกท่าน ที่ช่วยอำนวยความสะดวกและสนับสนุนการจัดการศึกษาในครั้งนี้ พร้อมทั้งขอขอบคุณผู้เข้ารับการฝึกอบรมหลักสูตรนักรับบริหารระดับสูง รุ่นที่ 94 ทุกท่าน ที่ได้แบ่งปันประสบการณ์ และแนวคิดในระหว่างการอบรม ซึ่งสามารถนำมาประยุกต์ใช้ในการจัดทำรายงาน

คณะผู้ศึกษาหวังเป็นอย่างยิ่งว่า เอกสารฉบับนี้จะเป็นประโยชน์ต่อหน่วยงานที่เกี่ยวข้องในการนำแนวทางไปดำเนินการให้เกิดผลสำเร็จ และสามารถนำไปใช้ประโยชน์ในการพัฒนาประเทศต่อไป

คณะผู้ศึกษา กลุ่มที่ 1

3 กันยายน 2564

สารบัญ

	หน้า
บทสรุปสำหรับผู้บริหาร	ง
กิตติกรรมประกาศ	ฉ
สารบัญ	ช
สารบัญตาราง	ซ
สารบัญภาพ	ฅ
คำอธิบายสัญลักษณ์และคำย่อ	ญ
1. สภาพทั่วไปของปัญหา	1
2. การคาดการณ์ปัญหาและโอกาสการพัฒนาของประเทศในอนาคต	6
3. แนวทางการแก้ไขปัญหาและ/หรือการพัฒนา	11
4. การนำแนวทางบรรลุเป้าหมายสู่การปฏิบัติ	23
5. บทสรุป	28
ภาคผนวก	31
คณะผู้จัดทำ	33

สารบัญตาราง

	หน้า
ตารางที่ 3-1 การเชื่อมโยงเป้าหมายหลักกับยุทธศาสตร์ชาติ 20 ปี แผนแม่บท แผนปฏิรูปประเทศ ร่างแผนพัฒนาเศรษฐกิจและสังคมแห่งชาติ ฉบับที่ 13	13
ตารางที่ 4-1 แนวทางบรรลุเป้าหมายสู่การปฏิบัติ	23
ตารางที่ 4-2 ความท้าทายและความเสี่ยง	26
ตารางที่ 5-1 ตารางการเชื่อมโยง IS และ GP	29

สารบัญภาพ

	หน้า
ภาพที่ 1-1 องค์ประกอบของการพัฒนาเครือข่ายชุมชนเศรษฐกิจสีเขียวเพื่อการเติบโตอย่างยั่งยืน	1
ภาพที่ 1-2 ความเหลื่อมล้ำในประเทศไทยเปรียบเทียบกับประเทศอื่น ๆ	2
ภาพที่ 1-3 สัดส่วนประชากรและความมั่งคั่ง	3
ภาพที่ 1-4 การปล่อยก๊าซ CO ₂ และการใช้พลังงานของไทย	4
ภาพที่ 2-1 สัดส่วนประชากรแต่ละรุ่นเจอเนอเรชันต่อจำนวนประชากรทั้งหมด ระหว่างปี 2560 – 2580	7
ภาพที่ 2-2 ความเข้มข้นของ CO ₂ จากการผลิตไฟฟ้า วิทยุภูมิภาคของโลก ปี ค.ศ. 2020 – 2050	7
ภาพที่ 5-1 สรุปภาพรวมความสัมพันธ์ของเป้าหมาย ข้อเสนอเชิงนโยบาย และห่วงโซ่คุณค่า	28

คำอธิบายสัญลักษณ์และคำย่อ

กค.	:	กระทรวงการคลัง
กต.	:	กระทรวงการต่างประเทศ
กษ.	:	กระทรวงเกษตรและสหกรณ์
คค.	:	กระทรวงคมนาคม
ทส.	:	กระทรวงทรัพยากรธรรมชาติและสิ่งแวดล้อม
กต.	:	กระทรวงดิจิทัลเพื่อเศรษฐกิจและสังคม
พน.	:	กระทรวงพลังงาน
พณ.	:	กระทรวงพาณิชย์
มท.	:	กระทรวงมหาดไทย
ยธ.	:	กระทรวงยุติธรรม
รง.	:	กระทรวงแรงงาน
วธ.	:	กระทรวงวัฒนธรรม
สธ.	:	กระทรวงสาธารณสุข
อว.	:	กระทรวงการอุดมศึกษา วิทยาศาสตร์ วิจัยและนวัตกรรม
อก.	:	กระทรวงอุตสาหกรรม
สศช.	:	สำนักงานสภาพัฒนาการเศรษฐกิจและสังคมแห่งชาติ
อบก.	:	องค์การบริหารจัดการก๊าซเรือนกระจก (องค์การมหาชน)
กกจ.	:	กรมการจัดหางาน
กปสภ.	:	กรมประชาสัมพันธ์
สร.	:	กรมสวัสดิการและคุ้มครองแรงงาน
สปส.	:	สำนักงานประกันสังคม
.	:	

1. สภาพทั่วไปของปัญหา

ประเทศไทยและประเทศสมาชิกองค์การสหประชาชาติ ได้ร่วมลงนามรับรองวาระการพัฒนาที่ยั่งยืนเพื่อยกระดับคุณภาพชีวิตของทุกคนให้มีความเป็นอยู่ที่ดีขึ้น โดยกำหนดเป้าหมายการพัฒนาที่ยั่งยืน (Sustainable Development Goals: SDGs) ให้เกิดเป็นรูปธรรมภายในปี 2573 โดยมี 17 เป้าหมายหลัก ซึ่งประเทศไทยได้กำหนดยุทธศาสตร์ชาติด้านการสร้างการเติบโตบนคุณภาพชีวิตที่เป็นมิตรต่อสิ่งแวดล้อม เพื่อบรรลุเป้าหมายการพัฒนาบนพื้นฐานการเติบโตร่วมกันทั้งทางเศรษฐกิจ สังคม สิ่งแวดล้อม และคุณภาพชีวิต อย่างสมดุล ในการศึกษาการพัฒนาเครือข่ายชุมชนเศรษฐกิจสีเขียวเพื่อการเติบโตอย่างยั่งยืน จึงมีความจำเป็นต้องเข้าใจความสำคัญของการพัฒนาเครือข่ายชุมชนเศรษฐกิจสีเขียว และการเติบโตอย่างยั่งยืน ซึ่งเป็นองค์ประกอบที่มีความสัมพันธ์ต่อกัน ดังแสดงในภาพที่ 1-1



ภาพที่ 1-1 องค์ประกอบของการพัฒนาเครือข่ายชุมชนเศรษฐกิจสีเขียวเพื่อการเติบโตอย่างยั่งยืน

1.1 ปัญหา ความท้าทาย หรือการพัฒนาประเทศ

1.1.1 การเติบโตอย่างยั่งยืน (Sustainable Growth) การเติบโตทางเศรษฐกิจของประเทศและชุมชนเมืองที่เพิ่มขึ้น ส่งผลทำให้ทรัพยากรทางธรรมชาติของประเทศไทยถูกนำไปใช้ในการพัฒนาจำนวนมาก ก่อให้เกิดความเสื่อมโทรมอย่างต่อเนื่อง ส่งผลต่อคุณภาพชีวิตของประชาชนและต้นทุนทางเศรษฐกิจ สาเหตุอีกส่วนหนึ่งของปัญหาเกิดจากการเปลี่ยนแปลงของสภาพภูมิอากาศที่มีความรุนแรงมากขึ้น และการปล่อยก๊าซเรือนกระจก นอกจากนี้ สถานการณ์ปัญหาฝุ่นละออง PM 2.5 ภัยแล้ง การจัดการขยะและน้ำเสีย ไทยยังต้องยกระดับการจัดการทรัพยากรและสิ่งแวดล้อมอย่างต่อเนื่อง

1.1.2 เศรษฐกิจสีเขียว (Green Economy) เป็นแนวคิดการพัฒนาทางด้านเศรษฐกิจที่จะนำไปสู่การพัฒนาที่ยั่งยืน ซึ่งนิยามของโครงการสิ่งแวดล้อมแห่งสหประชาชาติ (United Nations Environment Programme: UNEP) ที่ทั่วโลกให้การยอมรับ คือ ระบบเศรษฐกิจที่ส่งผลให้เกิดการปรับปรุงความเป็นอยู่ของมนุษย์และความเท่าเทียมทางสังคม ขณะเดียวกัน ก็ลดความเสี่ยงที่เกิดอันตรายต่อสิ่งแวดล้อมและความขาดแคลนทางระบบนิเวศอย่างมีนัยสำคัญ ด้วยวิธีการที่ใช้และปล่อยคาร์บอนออกน้อย ใช้ทรัพยากร

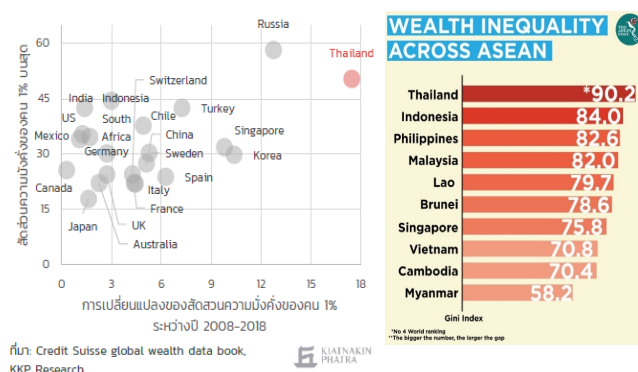
อย่างมีประสิทธิภาพมาก และเกิดจากความร่วมมือของคนในสังคม¹ ดังนั้น เศรษฐกิจสีเขียวจึงเป็นกิจกรรมทางเศรษฐกิจที่คำนึงถึงมิติทางสังคมและสิ่งแวดล้อมควบคู่กันไป ปัญหาสำคัญ คือ ประเทศไทยยังไม่ได้ใช้ประโยชน์จากแนวทางการพัฒนาทางด้านเศรษฐกิจสีเขียวอย่างมีประสิทธิภาพ และยังคงเป็นแนวคิดใหม่และท้าทายในสังคมไทย ทั้งนี้ คณะรัฐมนตรี มีมติเมื่อวันที่ 19 มกราคม 2564 เห็นชอบให้การขับเคลื่อนการพัฒนาเศรษฐกิจชีวภาพ เศรษฐกิจหมุนเวียน และเศรษฐกิจสีเขียว (Bio – Circular – Green Economy : BCG Model) : โมเดลเศรษฐกิจสู่การพัฒนาที่ยั่งยืนเป็นวาระแห่งชาติ ตั้งแต่ปี 2564 เป็นต้นไป

1.1.3 เครือข่ายชุมชนเศรษฐกิจสีเขียว (Green Community Network) เป็นแนวทางการพัฒนาเพื่อรวมกลุ่มคนที่มีวิถีชีวิตเกี่ยวพันกัน มีการติดต่อสื่อสารระหว่างกันอย่างเป็นปกติและต่อเนื่อง ที่มุ่งเน้นกิจกรรมในชุมชนในการส่งเสริมเศรษฐกิจที่คำนึงถึงมิติทางสังคมและสิ่งแวดล้อม ทั้งนี้ เครือข่ายชุมชนในประเทศไทยในปัจจุบันมีเป็นจำนวนมาก โดยมีวัตถุประสงค์ของการจัดตั้งเฉพาะด้านต่างกัน จึงต้องสร้างความร่วมมือกับเครือข่ายต่าง ๆ ที่มีอยู่ เพื่อเป็นกลไกสำคัญในการมีส่วนร่วมของประชาชนและทุกภาคส่วน ในการเป็นแกนกลางเพื่อขับเคลื่อนงานพัฒนาเศรษฐกิจสีเขียว โดยมีเครือข่ายเป้าหมาย ได้แก่ วิชาทกิจชุมชน 139,328 แห่ง อาสาสมัครพลังงาน (อส.พ.น.) 28,917 คน อาสาสมัครพิทักษ์ทรัพยากรธรรมชาติและสิ่งแวดล้อมหมู่บ้าน (ทสม.) 258,404 คน อาสาสมัครสาธารณสุขประจำหมู่บ้าน (อสม.) 1,040,000 คน เครือข่ายยุติธรรมชุมชน 7,738 ศูนย์ และอาสาสมัครแรงงาน 8,208 คน

1.2 ผลกระทบของปัญหาหรือการพัฒนา

จากอดีตถึงปัจจุบัน สามารถสรุปผลกระทบของปัญหาหรือการพัฒนาที่เกี่ยวข้องกับเศรษฐกิจสีเขียวข้างต้น ที่มีเป้าหมายหลัก คือ การเติบโตอย่างยั่งยืน ซึ่งมุ่งเน้นการสร้างสมดุลทางเศรษฐกิจ สังคม และสิ่งแวดล้อม โดยแบ่งออกเป็น 3 ด้าน ดังนี้

1.2.1 ด้านเศรษฐกิจ ในช่วงหลายปีที่ผ่านมา ประเทศไทยประสบปัญหาเรื่องความเหลื่อมล้ำทางด้านเศรษฐกิจอย่างรุนแรง² ข้อมูลจาก KKP Research พบว่า ประเทศไทยมีความเหลื่อมล้ำรุนแรงและเพิ่มขึ้นเร็วที่สุด โดยระหว่างปี พ.ศ. 2551-2561 คนร้อยละ 1 ที่ ถือครองทรัพย์สินมากที่สุดเพิ่มขึ้นกว่าร้อยละ 17.5 และจากข้อมูลของ The Global Wealth Report 2018 ประเทศไทยมีค่าสัมประสิทธิ์ความเหลื่อมล้ำด้านทรัพย์สินเป็นอันดับ 1 ของอาเซียน³ ดังแสดงในภาพที่ 1-2



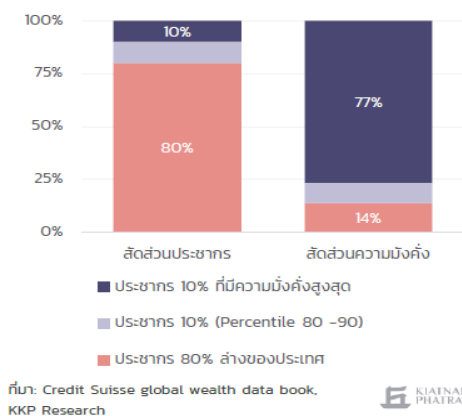
ภาพที่ 1-2 ความเหลื่อมล้ำในประเทศไทยเปรียบเทียบกับประเทศอื่น ๆ

¹ สถาบันพัฒนาวิทยาศาสตร์และเทคโนโลยีแห่งชาติ (2562). เศรษฐกิจสีเขียว = Green Economy. ปทุมธานี : สถาบันพัฒนาวิทยาศาสตร์และเทคโนโลยีแห่งชาติ.

² ข้อมูลของ World Economic Forum พบว่า ระหว่างปี 2556 - 2561 ความเหลื่อมล้ำด้านความมั่งคั่งของไทยเพิ่มขึ้นร้อยละ 2.5 ติดเป็นลำดับที่ 10 ของโลก

³ <https://theaseanpost.com/article/growing-gap-between-richest-and-poorest-thais>

ความเหลื่อมล้ำข้างต้น สามารถสะท้อนได้โดยตัวอย่างของการถือครองที่ดินในประเทศไทยเช่นกัน โดยประเทศไทยที่มีพื้นที่อยู่ประมาณ 320 ล้านไร่ พื้นที่ชุมชนในประเทศไทยมีประมาณ 18 ล้านไร่ เทียบเป็นเนื้อที่ประมาณร้อยละ 5.84 ซึ่ง Credit Suisse⁴ ประเมินว่า คนรวยที่สุทธ้อยู่ 10 ของไทย ถือครองสินทรัพย์มากถึงร้อยละ 77 ในขณะที่ประชากรไทยร้อยละ 75 ไม่มีที่ดินทำกิน ดังนั้น การถือครองที่ดินกระจุกตัวอยู่กับคนส่วนน้อย ประชาชนทั่วไปไม่สามารถเข้าถึงที่ดินเพื่อทำกินและอยู่อาศัยได้ ทำให้เกิดปัญหาความยากจนและปัญหาหนี้สิน ซึ่งมีผลกระทบต่อเนื่องเป็นวงกว้าง ดังแสดงในภาพที่ 1-3



ภาพที่ 1-3 สัดส่วนประชากรและความมั่งคั่ง

นอกจากผลกระทบจากปัญหาการถือครองที่ดิน ยังมีปัญหาเชิงโครงสร้างของเศรษฐกิจฐานราก โดยเฉพาะในภาคเกษตรกรรมที่มีการเน้นการผลิตเพื่อสนองระบบตลาด เป็นระบบเศรษฐกิจที่พึ่งพาภายนอก มุ่งเน้นการขายโดยใช้สารเคมีที่เกินมาตรฐานเพื่อเร่งผลผลิต ซึ่งทำลายเศรษฐกิจฐานชีวภาพและระบบนิเวศโดยรวม ตลอดจนถึงในอดีตถึงปัจจุบัน การทำการเกษตรปลอดภัยยังมีปริมาณน้อย

1.2.2 ด้านสังคมและคุณภาพชีวิต ผลกระทบทางด้านสังคมมีความเชื่อมโยงกับปัญหาด้านเศรษฐกิจอย่างหลีกเลี่ยงไม่ได้ การขยายตัวของเมืองและการเปลี่ยนแปลงอาชีพจากภาคการเกษตรไปสู่ภาคอุตสาหกรรม จะดึงแรงงานจากชนบทสู่เมือง ซึ่งแรงงานเหล่านี้เป็นผู้มีรายได้น้อยและไม่มีที่ดินเป็นของตนเองในเมือง ทำให้เกิดปัญหาการบุกรุกที่ดินของรัฐและที่ดินสาธารณะในชุมชนเมือง การปลูกสร้างที่อยู่อาศัยอย่างไม่เป็นระเบียบ เกิดชุมชนแออัด รุกล้ำลำน้ำสาธารณะ สภาพแวดล้อมเสื่อมโทรม

ผลกระทบอีกประการหนึ่ง คือ วิถีชีวิตของคนไทยได้เปลี่ยนแปลงไปจากความเป็นอยู่ที่ใกล้ชิดกับธรรมชาติ ชุมชนมีความสัมพันธ์แบบญาติสนิทมิตรสหายตามขนบธรรมเนียมประเพณีและวัฒนธรรมท้องถิ่น ไปสู่วิถีชีวิตแบบปัจเจกบุคคลและสังคมเมืองมากขึ้น และด้วยค่านิยมที่ยึดถือตนเองเป็นหลัก เห็นแก่ประโยชน์ส่วนตนมากกว่าส่วนรวม ทำให้เกิดปัญหาการขาดจริยธรรมและจิตสำนึก

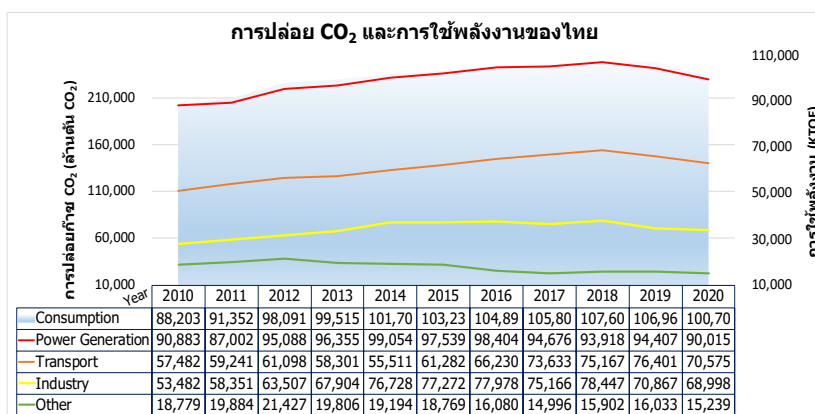
อีกปัญหาหนึ่งที่สำคัญ คือ ปัญหาสุขภาพอนามัยของประชาชนที่เชื่อมโยงกับปัญหาสิ่งแวดล้อม เช่น คุณภาพอากาศ น้ำ ขยะ สารพิษ และสารเคมีอันตราย ตลอดจนสาธารณสุขต่าง ๆ ที่มีมากขึ้นอย่างต่อเนื่อง⁵ นอกจากนี้ การเปลี่ยนแปลงโครงสร้างของประชากรในช่วงหลายปีที่ผ่านมา ส่งผลกระทบโดยตรงต่อการที่ประเทศไทยกำลังเข้าสู่สังคมสูงวัยอย่างสมบูรณ์ในปี 2566 คือ ร้อยละ 20.1 ในขณะเดียวกัน ประชากรรุ่นใหม่เข้าสู่วัยเด็กจะเริ่มมีสัดส่วนเพิ่มขึ้นอย่างต่อเนื่องตั้งแต่ปี 2569

⁴ https://media.kkpf.com/document/2021/Apr/KKP%20Research_เจาะลึกความเหลื่อมล้ำไทย%20แก้ได้ไหม%20แก้%20อย่างไร_edit.pdf

⁵ คนรุ่นใหม่จะมีทักษะด้านเทคโนโลยีสูง มีความต้องการเป็นเจ้าของธุรกิจ ซึ่งจะส่งผลต่อรูปแบบการใช้ชีวิตและการทำงาน ในขณะที่ตัวชี้วัดความก้าวหน้าทางสังคมเมื่อปี 2561 ระบุว่า ประเทศไทยอยู่ในอันดับที่ 92 จาก 146 ประเทศ โดยประเทศไทยได้คะแนนน้อย (45.91) ในมิติด้านการเปิดโอกาสให้ภาคส่วนต่าง ๆ มีส่วนร่วม

1.2.3 ด้านสิ่งแวดล้อม ปรากฏการณ์ที่เปรียบเสมือนปฏิกิริยาผกผันจากการขยายตัวทางเศรษฐกิจและสังคมข้างต้น คือ ความเสื่อมโทรมของทรัพยากรธรรมชาติและสิ่งแวดล้อม การเปลี่ยนแปลงของสภาพภูมิอากาศ และปัญหาด้านสิ่งแวดล้อม มลพิษ ขยะ น้ำเสีย รวมทั้งการลดลงของพื้นที่ป่า ส่งผลกระทบอย่างรุนแรงและถาวรต่อดินและน้ำ ซึ่งทำให้เกิดการสูญเสียความสมดุลของระบบนิเวศ

ปัญหาด้านสิ่งแวดล้อมส่วนหนึ่งมาจากการทำเกษตรกรรมแบบไม่ยั่งยืน อาทิ การเผาป่าเพื่อบุกเบิกป่าเพื่อนำพื้นที่มาทำการเพาะปลูก การเผาวัชพืชและเศษฟางข้าว ซึ่งล้วนสร้างมลภาวะจากฝุ่นควันและฝุ่นละออง อีกทั้งปัญหาการบุกเบิกพื้นที่ป่า และการตัดไม้ทำลายป่า ยังก่อให้เกิดปัญหาก๊าซเรือน



กระจกเช่นกัน ตลอดจนระบบนิเวศที่ถูกทำลาย การใช้พลังงานจากฟอสซิลที่ไม่เป็นมิตรต่อสิ่งแวดล้อม ยังเป็นอีกหนึ่งปัจจัยสำคัญที่มีผลต่อการสร้างมลพิษและการปล่อยก๊าซเรือนกระจก⁶ ดังแสดงในภาพที่ 1-4

ภาพที่ 1-4 การปล่อยก๊าซ CO₂ และการใช้พลังงานของไทย

โดยสรุป ปัญหาการขาดสมดุลใน 3 มิติดังกล่าวข้างต้น ส่งผลกระทบต่อการขับเคลื่อนเศรษฐกิจสีเขียวในเครือข่ายชุมชนเป้าหมาย โดยใน**ด้านเศรษฐกิจ** ไม่ว่าจะเป็นความยากจน การไม่มีที่ดินทำกิน และการขาดรายได้ เป็นปัจจัยสำคัญซึ่งทำให้คนไม่สนใจหรือไม่มีความพร้อมที่จะดำเนินกิจกรรมเพื่อส่งเสริมเศรษฐกิจสีเขียวซึ่งมีต้นทุนสูง ใน**ด้านสังคม** การเปลี่ยนแปลงของวิถีชีวิต ปัญหาสุขภาพ และการขาดความตระหนักรู้ และจิตสำนึก เป็นอุปสรรคในการพัฒนาเศรษฐกิจสีเขียว และใน**ด้านสิ่งแวดล้อม** ความเสื่อมโทรมของทรัพยากรธรรมชาติและระบบนิเวศที่ไม่สมดุล จำเป็นต้องได้รับการฟื้นฟูซึ่งมีต้นทุนสูง

1.3 ความพยายามที่ผ่านมาของรัฐบาลและภาคส่วนอื่น ๆ ในการเผชิญกับปัญหาหรือการพัฒนา

1.3.1 โครงการออกโฉนดเพื่อให้สิทธิที่ทำกินกับประชาชน การออกโฉนดชุมชน การจัดสรรที่ทำกินโดยสำนักงานปฏิรูปที่ดินเพื่อการเกษตร (สปก.) กรมธนารักษ์ร่วมให้ประชาชนใช้ประโยชน์จากที่ดินราชพัสดุ นโยบายบ้านเอื้ออาทรเพื่อประชาชน บ้านหลังแรกโดย ธอส.-กบข. แต่ทั้งหมดที่รัฐได้ดำเนินการมายังไม่สัมฤทธิ์ผลมากนัก ประชาชนส่วนมากยังไม่สามารถเข้าถึงที่ทำกินและที่อยู่

1.3.2 รัฐต้องจ่ายค่าใช้จ่ายสาธารณสุขพื้นฐานเป็นจำนวนมากที่จะต้องบำบัดรักษาปัญหาสุขภาพที่เชื่อมโยงกับปัญหาสิ่งแวดล้อมและการเกษตรที่ไม่ปลอดภัย

⁶ จากข้อมูลสถิติของกระทรวงพลังงานระบุว่า ในปี 2563 ภาคพลังงานมีปริมาณการปล่อยก๊าซคาร์บอนไดออกไซด์รวมทั้งสิ้น 248.32 ล้านตัน ลดลงจาก พ.ศ. 2562 ที่มีการปล่อย 257.71 ล้านตัน อันเนื่องมาจากการใช้พลังงานทดแทนที่เพิ่มมากขึ้น โดยสาขาการผลิตไฟฟ้ามีการปล่อยก๊าซคาร์บอนไดออกไซด์มากที่สุด 90.01 ล้านตัน รองลงมาคือ การขนส่ง อุตสาหกรรม และอื่น ๆ จำนวน 70.58 68.99 และ 15.24 ล้านตัน ตามลำดับ อย่างไรก็ตาม เมื่อพิจารณาปริมาณโดยรวม ภาคพลังงานยังถือว่าเป็นภาคที่มีการปล่อยก๊าซเรือนกระจกมากที่สุด

1.3.3 โครงการเกษตรปลอดภัย ซึ่งได้แก่การผลิตให้ได้มาตรฐาน GAP และการทำเกษตรอินทรีย์ การประกาศเลิกใช้สารเคมีบางตัวในระบบการผลิตด้านการเกษตร การรณรงค์ให้ประชาชนงดใช้สารเคมีที่เป็นพิษในการทำเกษตรกรรม ปัจจุบันการดำเนินการด้านนี้ก็ยังไม่เห็นเป็นรูปธรรมเท่าที่ควร

1.3.4 รัฐได้พยายามแก้ไขปัญหาโครงสร้างของประชากร โดยนำเอาวิทยาศาสตร์และเทคโนโลยี มาช่วยตอบโจทย์สังคมผู้สูงอายุและแรงงานที่ลดลง แต่ยังเป็นการแก้ไขที่ไม่ครอบคลุมตรงจุดนัก

1.3.5 การแก้ปัญหาลดฝุ่น PM 2.5 ซึ่งจะเกิดขึ้นทุกปี ทั้งการรณรงค์งดเผาในที่โล่ง การลดประกอบ กิจกรรมที่จะทำให้เกิดฝุ่นละออง PM 2.5 การสร้างการเรียนรู้ให้กับประชาชน

1.3.6 รัฐบาลพยายามบริหารจัดการน้ำให้เป็นระบบ SINGLE COMMAND โดยการจัดตั้งสำนักงาน ทรัพยากรน้ำแห่งชาติ (สทนช.) เป็นเจ้าภาพ มุ่งเน้นการบริหารจัดการน้ำแบบสมดุลและยั่งยืน เพิ่มพื้นที่ ป่าต้นน้ำให้มีไม่น้อยกว่าร้อยละ 33 ของพื้นที่ทั้งหมด และพัฒนาน้ำบาดาลเสริมความมั่นคงด้านน้ำ

1.3.7 รัฐบาลได้ดำเนินการแก้ไขปัญหามลพิษมานานแต่ยังไม่บรรลุเป้าหมาย และได้มีมาตรการ ด้านกฎหมายเพื่อควบคุมการปล่อยมลพิษในน้ำและอากาศ แต่ยังไม่มีการบังคับใช้ที่เข้มแข็งและเข้มงวด

1.3.8 รัฐได้มีความพยายามลดการใช้พลังงานจากฟอสซิลให้น้อยลง โดยส่งเสริมการผลิตพลังงาน จากวัตถุดิบพลังงานทดแทนที่มีอยู่ในประเทศ และการพัฒนาพลังงานสะอาดเพื่อใช้ในการผลิตไฟฟ้า แต่ ยังมีเงื่อนไขและข้อจำกัดเรื่องต้นทุนและความคุ้มค่าในเชิงเศรษฐกิจ ตลอดจนการพัฒนาด้านเทคโนโลยี

1.3.9 ประเทศไทยยังขาดเครื่องมือ กลไกและระบบยุติธรรมที่มีประสิทธิภาพในการบริหารจัดการ ทรัพยากรธรรมชาติและสิ่งแวดล้อม

1.4 สรุปปัญหาและความพยายามในอดีตที่ผ่านมา (Chapter Summary)

การที่ประเทศไทยยังขาดเครือข่ายชุมชนเศรษฐกิจสีเขียวที่เข้มแข็งส่งผลให้ปัญหาและผลกระทบ ที่เกิดขึ้นในวงกว้างยังไม่ได้รับการแก้ไขอย่างยั่งยืน ได้แก่ (1) การถือครองที่ดินซึ่งเกิดจากความเหลื่อมล้ำ ทางเศรษฐกิจและเชื่อมโยงกับปัญหาความยากจนและหนี้สิน (2) การทำการเกษตรที่ไม่ยั่งยืน ไม่ปลอดภัย ทำลายสิ่งแวดล้อม ซึ่งรวมถึงการผลิตและการบริโภคที่ไม่ยั่งยืน (3) การเคลื่อนย้ายแรงงานจากชนบท สู่มืองซึ่งมีผลกระทบเป็นลูกโซ่ทั้งด้านเศรษฐกิจ สังคม และสิ่งแวดล้อม (4) ปัญหาสุขภาพซึ่งเชื่อมโยงกับ ปัญหาสิ่งแวดล้อม (5) ปัญหาโครงสร้างประชากรที่ประเทศไทยจะเป็นสังคมสูงวัยโดยสมบูรณ์สวนทางกับ คนรุ่นใหม่ที่มีความแตกต่างในรูปแบบการใช้ชีวิตและการทำงาน (6) ความเสื่อมโทรมของ ทรัพยากรธรรมชาติและสิ่งแวดล้อม (7) การใช้พลังงานที่ไม่เป็นมิตรต่อสิ่งแวดล้อมส่งผลให้เกิดมลพิษและ การปล่อยก๊าซเรือนกระจก และ (8) การขาดเครื่องมือ กลไก และระบบยุติธรรมในการบริหารจัดการ ทรัพยากรธรรมชาติและสิ่งแวดล้อม โดยสรุป ปัญหาสำคัญคือ การขาดเครือข่ายชุมชนเศรษฐกิจสีเขียว ที่ช่วยสร้างการเติบโตอย่างยั่งยืนทั้งด้านเศรษฐกิจ สังคม และสิ่งแวดล้อมที่สมดุลกัน ในขณะที่ การดำเนินการแก้ไขปัญหาที่เกี่ยวข้องที่ผ่านมายังขาดความต่อเนื่อง ไม่เพียงพอ และไม่ครอบคลุม

2. การคาดการณ์ปัญหาและโอกาสการพัฒนาของประเทศในอนาคต

2.1 ทิศทางในอนาคตอย่างน้อย 10 ปี ของปัญหาและ/หรือสิ่งที่ต้องการพัฒนา

2.1.1 ความเหลื่อมล้ำทางเศรษฐกิจด้านการถือครองที่ดิน ซึ่งเกิดจากความยากจนและหนี้สิน ระบบเศรษฐกิจของไทยมีลักษณะทุนนิยม นโยบายของรัฐส่วนใหญ่เอื้อประโยชน์ให้เจ้าของทุนหรือคนรวย ส่งผลให้มีการกระจุกตัวของทุนและที่ดินมากขึ้น ประเทศไทยไม่มีระบบการคุ้มครองทางสังคม และสวัสดิการสังคม ทำให้ประเทศมีแนวโน้มความเหลื่อมล้ำที่มากขึ้น

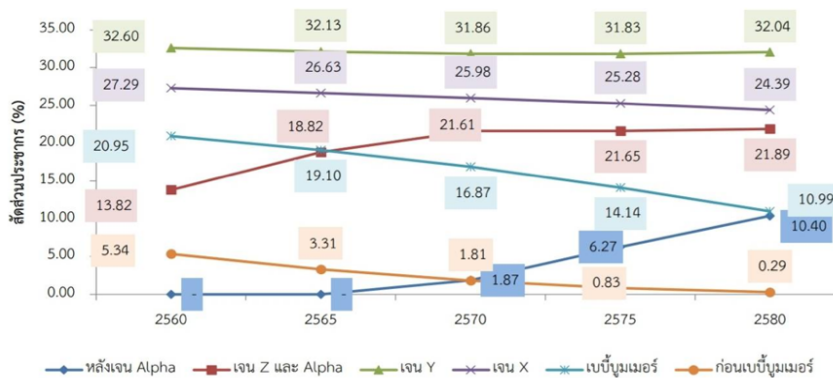
2.1.2 การทำการเกษตรที่ไม่ยั่งยืน ไม่ปลอดภัย ทำลายสิ่งแวดล้อม ซึ่งรวมถึงการผลิตและการบริโภคที่ไม่ยั่งยืน เช่น การนำเข้าสารกำจัดแมลง 5 ปีซ้อนหลัง มีค่าเฉลี่ยเพิ่มขึ้นปีละ 722.5 ตัน ในปี 2563 ประเทศไทยนำเข้า 18,946 ตัน ดังนั้น ใน 10 ปีข้างหน้า คาดว่าจะนำเข้าปีละ 26,171 ตัน การนำเข้าสารป้องกันและกำจัดโรคพืช 5 ปีซ้อนหลัง มีค่าเฉลี่ยเพิ่มขึ้นปีละ 563.75 ตัน ในปี 2563 ประเทศไทยนำเข้า 15,170 ตัน ดังนั้น ใน 10 ปีข้างหน้า คาดว่าจะนำเข้าปีละ 20,807.5 ตัน ในช่วงระยะเวลา 5-10 ปี ข้างหน้า ซึ่งการผลิตเกษตรปลอดภัยของประเทศไทยจะยังคงเผชิญกับแนวโน้มการเปลี่ยนแปลงต่าง ๆ ของโลก อันจะส่งผลให้ภาคเกษตรมีความเปราะบางเพิ่มขึ้น เกิดการหยุดชะงักของห่วงโซ่อุปทานระดับโลก (Global Supply Chain Disruption)

2.1.3 การเคลื่อนย้ายแรงงานจากชนบทสู่เมืองซึ่งมีผลกระทบเป็นลูกโซ่ทั้งด้านเศรษฐกิจ สังคม และสิ่งแวดล้อม ในภาพรวมกรุงเทพฯ ปริมณฑล และจังหวัดท่องเที่ยวขนาดใหญ่ พบว่า มีการเคลื่อนย้ายแรงงานจากภาคเกษตรสู่ภาคอุตสาหกรรมและบริการ ในช่วง 10 ปีที่ผ่านมา มีจำนวนเฉลี่ยไม่เกิน 1 ล้านคนต่อปี ซึ่งผลกระทบในช่วงการแพร่ระบาดของโควิด-19 มีประชากรเคลื่อนย้ายเข้า – ออก ไม่น้อยกว่า 2 ล้านคน โดยส่วนใหญ่ร้อยละ 80 เป็นวัยทำงาน ภาคชนบทและเกษตรกรรมจึงทำหน้าที่รองรับแรงงานคืนถิ่นที่ถูกเลิกจ้างจากเมือง

2.1.4 ด้านสุขภาพซึ่งเชื่อมโยงกับปัญหาสิ่งแวดล้อม เมืองที่มีการเติบโตอย่างก้าวกระโดดได้สร้างผลกระทบโดยตรงต่อการใช้ทรัพยากรธรรมชาติและคุณภาพสิ่งแวดล้อม สภาพภูมิอากาศที่เปลี่ยนแปลงไปส่งผลทำให้เกิดโรคอุบัติใหม่ โรคอุบัติซ้ำซึ่งการแพร่ระบาดของโรคมีผลกระทบต่อสุขภาพ เศรษฐกิจ และสังคม

2.1.5 ปัญหาโครงสร้างประชากรที่ประเทศไทยจะเป็นสังคมสูงวัยโดยสมบูรณ์สวนทางกับคนรุ่นใหม่ที่มีความแตกต่างในรูปแบบการใช้ชีวิตและการทำงาน ความเปลี่ยนแปลงโครงสร้างของประชากรในระยะ 5-10 ปีข้างหน้า จะมีผู้สูงอายุเพิ่มขึ้นอย่างต่อเนื่อง และจะเป็นสังคมสูงวัยอย่างสมบูรณ์ (Complete-aged Society) ในปี 2566 คือร้อยละ 20.1 และเข้าสู่สังคมสูงวัยระดับสุดยอด (Super-aged Society) และแนวโน้มประชากรรุ่นใหม่เจนเนอเรชันวาย ซี และ อัลฟา ที่เริ่มเข้ามาเป็นวัยเด็ก

ตั้งแต่ปี 2569 มีสัดส่วนเพิ่มขึ้นอย่างต่อเนื่อง มีความต้องการเป็นเจ้าของธุรกิจสูง อาจนำไปสู่รูปแบบการทำงาน การใช้ชีวิต และสภาพสังคมรูปแบบใหม่ที่จะปรากฏชัดเจนในระยะต่อไป ดังแสดงในภาพที่ 2-1

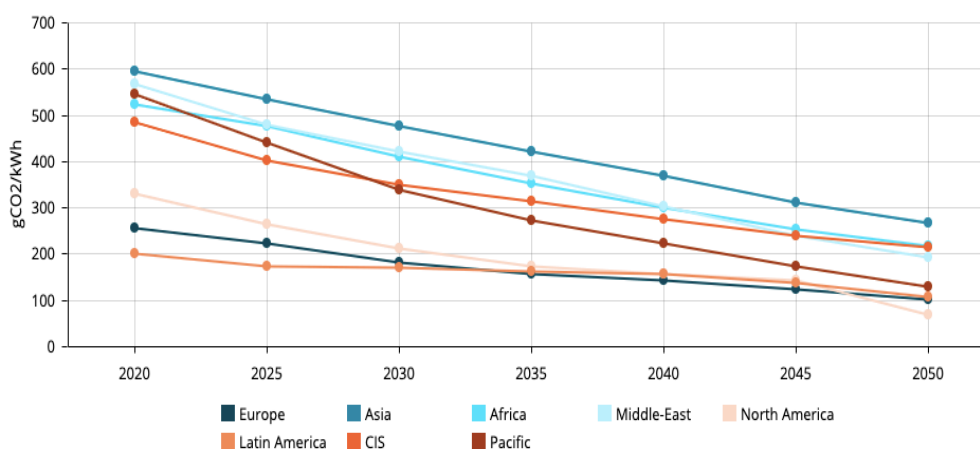


ที่มา: รายงานการคาดประมาณประชากรของประเทศไทย พ.ศ. 2553 - 2583 (ฉบับปรับปรุง), สศช. (2562)

ภาพที่ 2-1 สัดส่วนประชากรแต่ละรุ่นเจนเนอเรชันต่อจำนวนประชากรทั้งหมด ระหว่างปี 2560 - 2580

2.1.6 การใช้พลังงานที่ไม่เป็นมิตรต่อสิ่งแวดล้อมส่งผลให้เกิดมลพิษและการปล่อยก๊าซเรือนกระจก

กิจกรรมการพัฒนาด้านพลังงานจากฟอสซิล (พลังงานดั้งเดิม) ไม่ว่าจะเป็นปิโตรเลียม ถ่านหิน หรือก๊าซธรรมชาติ ซึ่งเป็นแหล่งที่ปล่อยก๊าซคาร์บอนไดออกไซด์ (CO₂) จำนวนมหาศาล และเป็นสาเหตุสำคัญที่ทำให้เกิดภาวะโลกร้อน ส่งผลกระทบต่อวิถีชีวิต และกิจกรรมการดำเนินชีวิตของทุกคน โดย Energy Outlook 2050 ของ Enerdata ได้คาดการณ์การปล่อย CO₂ ภายใต้อาณัติของโลกว่ายังคงมีแนวโน้มเพิ่มขึ้นจนถึงอีก 10 ปีข้างหน้า จากประเทศกำลังพัฒนา และการพัฒนาอุตสาหกรรมในประเทศ เศรษฐกิจเกิดใหม่ อย่างไรก็ตาม ตามเป้าหมายความตกลงปารีส (Paris Agreement) ของนานาชาติประเทศ ทำให้ปริมาณการใช้ CO₂ ในการผลิตไฟฟ้าจะลดลงอย่างมากในทุกภูมิภาคของโลก ดังแสดงในภาพที่ 2-2 แต่ก็ยังไม่สามารถกำจัด CO₂ ให้หมดไปได้



ภาพที่ 2-2 ความเข้มข้นของ CO₂ จากการผลิตไฟฟ้า ภายใต้อาณัติของโลกร ปี ค.ศ. 2020 - 2050

2.1.7 การขาดเครื่องมือ กลไก และระบบยุติธรรมในการบริหารจัดการทรัพยากรธรรมชาติและสิ่งแวดล้อม สืบเนื่องจากสถานการณ์ของโลกมีการเปลี่ยนแปลงไปอย่างรวดเร็วการพัฒนาด้านเทคโนโลยี

ส่งผลกระทบต่อเศรษฐกิจ สังคม การเมือง วัฒนธรรม สิ่งแวดล้อม ตลอดจนการก่อปัญหาอาชญากรรมซึ่งรูปแบบการกระทำความผิดมีลักษณะที่มีความซับซ้อนมากขึ้นยากต่อการสืบสวนสอบสวน

ปัจจัยสำคัญที่ส่งผลต่อการพัฒนาเครือข่ายชุมชนเศรษฐกิจสีเขียว คือ การลดความเหลื่อมล้ำทางเศรษฐกิจ การมีรายได้ สามารถพึ่งพาตนเองได้ และเกิดสมดุลทั้งคุณภาพชีวิตและสิ่งแวดล้อม แต่ในปัจจุบันนี้ ด้วยการมุ่งการผลิตเพื่อตลาด โดยใช้วิธีที่ไม่เป็นมิตรต่อสิ่งแวดล้อมเพื่อเร่งผลผลิตทำให้ผลผลิตไม่ได้มาตรฐาน และมีการปนเปื้อน โดยไม่คำนึงถึงความปลอดภัยของผู้บริโภค การขยายตัวของความเป็นเมือง ทำให้ทรัพยากรธรรมชาติเสื่อมโทรม ส่งผลกระทบต่อวิถีชีวิตและการบริโภคของชุมชน สิ่งแวดล้อม ความก้าวหน้าของเทคโนโลยี อาจเป็น Smart Phone หรือ IoT หรือ Platform Economy หรือ Sharing Economy ปัจจัยเหล่านี้ ทำให้สังคมผู้บริโภคเปลี่ยนแปลงพฤติกรรมไป ในขณะที่เครือข่ายชุมชนยังใช้วิธีการขายแบบเดิม ๆ ทำให้แข่งขันไม่ได้ เมื่อต้องแข่งขันระดับการส่งออกในรูปแบบใหม่ เช่น Online Order และ Logistic Online เป็นต้น นี่คือนโยบายเร่งรัดของการขยายตัว การเพิ่มขึ้นของต้นทุนของปัจจัยการผลิต โดยเฉพาะต้นทุนด้านพลังงาน และด้านแรงงาน เป็นปัจจัยสำคัญในการลดทอนต่อการแข่งขันของเครือข่ายชุมชนเศรษฐกิจสีเขียว ทำให้มีต้นทุนการผลิตสูง ส่งผลให้ผลผลิตหรือผลิตภัณฑ์นั้นราคาสูง ทำให้แข่งขันไม่ได้ และกฎระเบียบและมาตรฐานระหว่างประเทศตามพันธกรณีที่ประเทศไทยได้ไปตกลงไว้ ถูกนำมาใช้เป็นมาตรการกีดกันทางการค้าที่ไม่ใช่ภาษี (Non Tariff Barrier: NTB) ทำให้เกษตรกรหรือผู้ประกอบการต้องปรับตัว และประสบปัญหาในการเข้าถึงตลาด ข้อจำกัดการจัดการในระเบียบของการ ปัจจัยทั้งหลายเหล่านี้ทำให้การพัฒนาเครือข่ายชุมชนเศรษฐกิจสีเขียวเกิดได้ช้า และก่อให้เกิดปัญหาที่รุนแรงมากยิ่งขึ้น

2.2 แนวโน้ม Potential Demand ในอนาคต ในการแก้ปัญหาและ/หรือพัฒนา

2.2.1 ความเหลื่อมล้ำทางเศรษฐกิจด้านการถือครองที่ดิน ซึ่งเกิดจากความยากจนและหนี้สิน การถือครองที่ดินส่วนใหญ่ ระบบเศรษฐกิจแบบทุนนิยม รัฐบาลไม่มีระบบการคุ้มครองทางสังคม (Social Protection) และสวัสดิการสังคม (Social Welfare) ที่มีความทั่วถึง มีความเสี่ยงต่อการเพิ่มขึ้นของความเหลื่อมล้ำรัฐบาลควรใช้นโยบายภาษี จากผู้มีรายได้สูง หรือ ผู้ที่ถือครองทรัพย์สินจำนวนมาก มาจัดสรรเป็นสวัสดิการให้กับผู้มีรายได้น้อย

2.2.2 การทำการเกษตรที่ยั่งยืน ไม่ปลอดภัย ทำลายสิ่งแวดล้อม ซึ่งรวมถึงการผลิตและการบริโภคที่ยั่งยืน ภาคการเกษตรและอุตสาหกรรมแปรรูปการเกษตรของไทยกำลังเผชิญกับความท้าทายหลายประการที่อาจลดทอนความสามารถในการแข่งขัน โดยมีแนวโน้มในการพัฒนาภายใต้เศรษฐกิจมูลค่าสูงที่เป็นมิตรต่อสิ่งแวดล้อม ดังนี้ 1) ภาคการเกษตรของไทยได้รับการปรับโครงสร้างให้เป็นภาคการผลิตที่มีผลตอบแทนสูง ผ่านการยกระดับการพัฒนาคุณภาพของผลผลิต และปรับเปลี่ยนประเภทของการผลิตจากที่มีมูลค่าเพิ่มต่ำไปสู่สูง 2) เกษตรกรสามารถเข้าถึงช่องทางการตลาดสินค้าเกษตรที่หลากหลาย 3) โครงสร้างพื้นฐานที่มีความสำคัญต่อภาคการเกษตรและเกษตรแปรรูปได้รับการพัฒนาให้เพียงพอต่อ

ความต้องการและมีประสิทธิภาพ และ 4) เทคโนโลยีชีวภาพเพื่อแปรรูปและสร้างมูลค่าเพิ่มให้แก่ผลผลิต และวัสดุเหลือใช้ทางการเกษตรได้รับการวิจัยและพัฒนาอย่างต่อเนื่อง และมีกลไกการถ่ายทอดเทคโนโลยีที่ส่งเสริมให้เกิดการนำไปใช้ประโยชน์ในเชิงพาณิชย์เพื่อสนับสนุนการพัฒนาเศรษฐกิจชีวภาพ

2.2.3 การเคลื่อนย้ายแรงงานจากชนบทสู่เมืองซึ่งมีผลกระทบเป็นลูกโซ่ทั้งด้านเศรษฐกิจ สังคม และสิ่งแวดล้อม ในอนาคต จำเป็นต้องเร่งกระจายความเจริญสู่ภูมิภาค ดำเนินการปฏิรูปภาคเกษตร และเศรษฐกิจฐานรากให้เกิดขึ้นจริง ขับเคลื่อนยุทธศาสตร์ด้านแรงงานที่สอดคล้องกับความต้องการในพื้นที่/ชุมชน ได้แก่ การพัฒนาทักษะแก่กำลังแรงงาน ส่งเสริมโอกาสการมีงานทำด้วยการพัฒนาทักษะการเป็นผู้ประกอบการ และกระตุ้นการจ้างงานในพื้นที่ ส่งเสริมการรวมกลุ่มของแรงงานในพื้นที่เพื่อถ่ายทอดพัฒนา ช่วยเหลือ เป็นชุมชนพึ่งพาตนเองได้

2.2.4 ด้านสุขภาพซึ่งเชื่อมโยงกับปัญหาสิ่งแวดล้อม กระแสความตระหนักในการดูแลสุขภาพในเชิงป้องกัน (Preventive Care) เป็นผลให้ความต้องการอาหารเพื่อสุขภาพ อาหารปลอดภัย พิษคนต้องการอยู่ในสิ่งแวดล้อมที่ดี ปราศจากมลพิษ เน้นการท่องเที่ยวเชิงสุขภาพ ผลจากการแพร่ระบาดของโควิด-19 ทำให้คนใส่ใจในเรื่องสุขภาพ และความสะอาดของสิ่งแวดล้อม

2.2.5 ปัญหาโครงสร้างประชากรที่ประเทศไทยจะเป็นสังคมสูงวัยโดยสมบูรณ์ สวนทางการรวมกลุ่มของผู้สูงอายุในรูปแบบของชมรม เป็นแนวทางสำคัญในการสร้างเครือข่ายทางสังคมให้แก่ผู้สูงอายุ ศักยภาพผู้สูงอายุมีมากมาย ความรู้ ประสบการณ์ เมื่อมารวมตัวกันเป็นเครือข่าย ชมรมผู้สูงอายุ เป็นต้น จะส่งผลให้ชุมชนมีความเข้มแข็งซึ่งเป็น “ทุน” เป็นทุนทางสังคมและทางเศรษฐกิจ

2.2.6 ความเสื่อมโทรมของทรัพยากรธรรมชาติและสิ่งแวดล้อม การเปลี่ยนแปลงของสภาพภูมิอากาศ มลพิษ ขยะ น้ำเสีย และการตัดไม้ทำลายป่า การปฏิรูประบบเศรษฐกิจสังคมโดยใช้แนวทางเศรษฐศาสตร์ระบบนิเวศ หรือสังคมนิยมประชาธิปไตยแนวระบบนิเวศมาแทนที่แนวทางการพัฒนาแบบทุนนิยมอุตสาหกรรม เน้นการผลิตและการบริการทรัพยากรสำคัญแบบรวมหมู่ โดยสหกรณ์ ผู้ผลิต ผู้บริโภค วิสาหกิจชุมชน ฯลฯ เพื่อประโยชน์ของคนส่วนใหญ่มากกว่าเพื่อกำไรของธุรกิจเอกชน เน้นเรื่อง การเจริญเติบโตทางคุณภาพของชีวิตของประชาชนและสังคมมากกว่าการเจริญเติบโตของสินค้าและบริการ

2.2.7 การใช้พลังงานที่ไม่เป็นมิตรต่อสิ่งแวดล้อมส่งผลให้เกิดมลพิษและการปล่อยก๊าซเรือนกระจก กระแสของความพยายามในการใช้พลังงานทางเลือกแทนพลังงานถ่านหินหรือฟอสซิล นำมาสู่แนวโน้มพลังงานแห่งอนาคต ใน 10 ปีข้างหน้าหรือมากกว่า ได้แก่ 1) พลังงานหมุนเวียนในการใช้พลังงานขั้นต้น จะเพิ่มขึ้น คิดเป็นร้อยละ 26 ของการบริโภคขั้นต้นทั่วโลกภายในปี 2593 2) การผลิตพลังงานด้วยพลังงานทดแทนและการเพิ่มประสิทธิภาพพลังงานมาแทนที่ 3) รูปแบบการซื้อขายพลังงานในอนาคต โดยทุกคนมีฐานะเป็น Prosumer คือ ผลิตไฟใช้เอง และจะสามารถขายกันระหว่างบุคคลได้อีกด้วย และ 4) รถยนต์ไฟฟ้า (EVs) ซึ่งคาดการณ์ว่า ในปี 2030 จะมีการจำหน่ายรถยนต์ไฟฟ้าสูงถึงร้อยละ 27

2.2.8 การขาดเครื่องมือ กลไก พัฒนาเครื่องมือและกลไก ในการขับเคลื่อนเศรษฐกิจสีเขียว มีการจัดตั้งให้มีเครือข่ายยุติธรรมชุมชน โดยมีเป้าหมายเพื่อสรรหาแนวทางที่จะทำให้ภาครัฐและภาค

ประชาชนร่วมกันสร้างสังคมที่ยุติธรรม ในอนาคตอาจจะสามารถขยายผลให้บุคคลเหล่านั้นได้มีความรู้ความเข้าใจในเรื่องกฎหมายสิ่งแวดล้อมมากขึ้น อันจะเป็นส่วนช่วยส่งเสริมในเรื่องการบริหารจัดการทรัพยากรธรรมชาติและสิ่งแวดล้อมได้ดียิ่งขึ้น

2.3 สรุปการคาดการณ์ทิศทางพัฒนาประเทศในอนาคต

จากประเด็นปัญหาที่กล่าวมารวมถึงแนวโน้มผลกระทบที่เกิดขึ้น เมื่อนำมาวิเคราะห์ถึงโอกาสและความท้าทายในการที่จะแก้ไขปัญหาหรือพัฒนา เพื่อให้บรรลุเป้าหมายการพัฒนาอย่างยั่งยืน โดยมุ่งเน้นการสร้างการเติบโตบนคุณภาพชีวิตที่เป็นมิตรต่อสิ่งแวดล้อม ผ่านเครือข่ายชุมชนเศรษฐกิจสีเขียวที่เข้มแข็ง จะมีแนวทางการพัฒนา ดังต่อไปนี้

1. **เพิ่มมูลค่าของเศรษฐกิจสีเขียว ในปี 2564** อัตราการฝึกทักษะพัฒนาฝีมือแรงงานสีเขียวร้อยละ 3.09 ซึ่งในอีก 5 ปีข้างหน้า จะมีอัตราการฝึกทักษะพัฒนาฝีมือแรงงานสีเขียวเพิ่มขึ้นร้อยละ 20 ต่อปีของปีก่อนหน้า การดำเนินการ Green Job กระทรวงแรงงานได้มีการฝึกอบรมในปีงบประมาณ พ.ศ. 2564 เช่น หลักสูตรการติดตั้งและบำรุงรักษาระบบเซลล์แสงอาทิตย์ เป็นต้น ซึ่งครอบคลุมไปยังสถาบันพัฒนาฝีมือแรงงานในระดับภาคทั่วทั้งประเทศแล้ว ทั้งนี้ ตามข้อมูล ณ วันที่ 16 ส.ค. พ.ศ. 2564 มีจำนวนผู้เข้าฝึกอบรมรวมจำนวน 4,091 คน จากแรงงานทั้งหมด 129,510 คน

2. **การผลิตและการบริโภคที่ยั่งยืน** การเพิ่มขึ้นร้อยละของเกษตรปลอดภัย ปี 2560 – 2563 มีพื้นที่เกษตรอินทรีย์ 230,946.37, 357,090.72, 626,156.97 และ 1,606,167.97 ไร่ ตามลำดับ โดยพบว่าตั้งแต่ปี พ.ศ. 2560-2563 จะเพิ่มขึ้นร้อยละ 54.62, 75.35 และ 156.50 ตามลำดับ และจากข้อมูลของการตรวจรับรอง GAP (คำนวณจากสินค้าปศุสัตว์) พบว่า ปี 2558-2562 มีจำนวนสัตว์ที่เลี้ยงในสินค้าเกษตรปลอดภัยที่ผ่านการตรวจรับรอง GAP เป็น 423,289,883.00, 463,232,728.00, 485,378,696.00, 519,640,118.00, 526,926,363.00 ตัว ตามลำดับ พบว่าปี 2558-2562 เพิ่มขึ้นร้อยละ 3.06, 4.78, 7.06 และ 1.40 ตามลำดับ ซึ่งมีแนวโน้มสูงขึ้นเรื่อย ๆ ในส่วนของน้ำบาดาล ใน 5 ปีข้างหน้า จะมีการบริหารจัดการน้ำบาดาลให้เกิดความมั่นคงเพื่อให้ชุมชนมีน้ำใช้ตลอดทั้งปี สำหรับการเสริมสร้างความมั่นคงทางสุขภาพ และจัดการอนามัยสิ่งแวดล้อม มีแนวโน้มคนในชุมชนจะดูแลสุขภาพและสิ่งแวดล้อมมากขึ้น

3. **ลดการปล่อยก๊าซเรือนกระจกในภาคพลังงานและคมนาคมขนส่ง** ตามที่ประเทศไทยได้แถลงเจตจำนงในการประชุม Conference of the Parties: COP21 ณ กรุงปารีส เมื่อปี 2558 ว่าด้วยการลดก๊าซเรือนกระจกอย่างมุ่งมั่นของประเทศในทุกภาคส่วนร้อยละ 20-25 ภายในปี 2573 ซึ่งในปี 2564-2566 คาดว่าจะมีการลดก๊าซเรือนกระจกในภาคพลังงานและคมนาคมขนส่งเป็นปริมาณ 64 71 และ 75.8 MtCO₂eq (ล้านตันคาร์บอนไดออกไซด์เทียบเท่า) ตามลำดับ ด้วยการส่งเสริมพลังงานสะอาดและการคำนึงถึงสิ่งแวดล้อมในชุมชน

4. **พัฒนาเครื่องมือและกลไก ในการขับเคลื่อนเศรษฐกิจสีเขียว** การมีส่วนร่วมของเครือข่ายภาคีพัฒนามีส่วนยกระดับเครือข่ายชุมชนเศรษฐกิจสีเขียวเพิ่มมากขึ้น โดยมีเครือข่ายในระดับดีเยี่ยมไม่น้อยกว่าร้อยละ 70 และมีส่วนสนับสนุนให้ชุมชนมีความเข้มแข็งมากขึ้น

3. แนวทางการแก้ไขปัญหาและ/หรือการพัฒนา

3.1 สรุปการเชื่อมโยงผลวิเคราะห์สภาพปัญหาทั่วไป ทิศทางของปัญหาและทิศทางของปัญหา – Potential Demand และความท้าทายในอนาคต

เมื่อวิเคราะห์จากสภาพปัญหาของประเทศไทยในอดีต แม้ว่าทุกภาคส่วนได้พยายามแก้ไขปัญหาต่าง ๆ โดยมีแผนพัฒนาเศรษฐกิจและสังคมแห่งชาติที่ใช้เป็นกรอบและแนวทางการดำเนินการของส่วนราชการ และหน่วยงานที่เกี่ยวข้องอื่น ๆ มาแล้วจำนวน 12 ฉบับ แต่ปรากฏว่า ผลการดำเนินการในบางส่วนยังไม่ประสบผลสำเร็จเท่าที่ควรเมื่อเทียบเคียงกับการกำหนดเป้าหมายการพัฒนาที่ยั่งยืน (Sustainable Development Goals: SDGs) ซึ่งมีเป้าหมายหลัก 17 ประการ โดยเฉพาะอย่างยิ่งในด้านเศรษฐกิจยังมีปัญหาความเหลื่อมล้ำอย่างรุนแรงทั้งเรื่องการถือครองที่ดิน ปัญหาเชิงโครงสร้างของเศรษฐกิจฐานรากในภาคเกษตรกรรมที่เน้นการผลิตเพื่อตอบสนองการตลาด ในด้านสังคมและคุณภาพชีวิตมีปัญหาทางด้านการเคลื่อนย้ายแรงงาน การเกิดชุมชนแออัดซึ่งเป็นแหล่งอบายมุขแก่อปัญหาอาชญากรรม รวมทั้งด้านสุขภาพอนามัย อาหารปนเปื้อนและโรคอุบัติใหม่ต่าง ๆ ที่เพิ่มขึ้น และประการสุดท้ายในด้านสิ่งแวดล้อมมีการเปลี่ยนแปลงของสภาพอากาศและสิ่งแวดล้อมทำให้เกิดปัญหาฝุ่นควัน ก๊าซเรือนกระจก เป็นต้น

ดังนั้น เพื่อให้ปัญหาที่ยังคงดำรงอยู่ได้รับการแก้ไขอย่างครบถ้วนทุกมิติไปพร้อมกัน จึงเห็นสมควรเข้าไปดำเนินการแก้ไขปัญหาตั้งแต่ฐานรากในระดับชุมชน ไม่ว่าจะเป็นเรื่องการจัดสรรที่ดินให้กับคนจน การจัดสวัสดิการหรือสิทธิพิเศษการต่าง ๆ การทำเกษตรปลอดภัยและมีมูลค่าสูง การจัดโครงสร้างพื้นฐาน อาทิ มีแหล่งน้ำให้พอเพียงกับการเกษตร การพัฒนาทักษะแรงงานทุกกลุ่มวัย การใช้พลังงานสะอาด พลังงานทางเลือก รวมทั้งการใช้ระบบเครือข่ายชุมชนที่มีอยู่ทุกภาคส่วนให้เหมาะสมและคุ้มค่าในการขับเคลื่อนเพื่อแก้ไขปัญหาที่มีอยู่ให้ลดน้อยลงไป การดำเนินการในสิ่งเหล่านี้ จึงเป็นความท้าทายในการพัฒนาทางด้านเศรษฐกิจสังคมและสิ่งแวดล้อมเป็นอย่างยิ่ง ซึ่งจะส่งผลต่อการอยู่ดีมีสุขของประชากรทั้งประเทศต่อไป

3.2 เป้าหมายหลักที่ต้องการบรรลุให้ได้ภายใน 4-5 ปี

3.2.1 ข้อมูลและเหตุผลเพื่อสนับสนุนความเหมาะสมของเป้าหมายหลัก

การศึกษาเรื่อง “การพัฒนาเครือข่ายชุมชนเศรษฐกิจสีเขียวเพื่อการเติบโตอย่างยั่งยืน” เป็นโครงการที่คณะผู้ศึกษาได้จัดทำขึ้น เพื่อเป็นแนวทางในการแก้ไขปัญหาและพัฒนาประเทศไปพร้อมกันในทุกด้าน โดยได้กำหนดเป้าหมายหลักที่ต้องการบรรลุให้ได้ภายในระยะเวลา 4-5 ปี ได้แก่ “การเพิ่มมูลค่าเศรษฐกิจสีเขียวของเครือข่ายชุมชน” โดยครอบคลุมชุมชนท้องถิ่นทั้งในเมืองและชนบท โดยมีตัวชี้วัด ดังนี้

1) มูลค่าจากฐานเกษตรปลอดภัย ซึ่งประกอบด้วย 2 ส่วน ได้แก่ ผลผลิตสินค้าเกษตรอินทรีย์เพิ่มขึ้นร้อยละ 200 ต่อปี และมาตรฐานสินค้าเกษตร (เฉพาะด้านปศุสัตว์) เพิ่มขึ้นร้อยละ 10 ต่อปี

การเพิ่มมูลค่าด้วยการยกระดับภาคการเกษตรสู่เกษตรมูลค่าสูงผ่านการพัฒนาคุณภาพมาตรฐานเกษตรปลอดภัย และขยายการส่งออกไปสู่ตลาดต่างประเทศ โดยมีความมั่นคงทางน้ำเพื่อการผลิตและบริโภคภายในชุมชน ซึ่งจะส่งผลให้มูลค่าการส่งออกได้เพิ่มขึ้นตามลำดับ เนื่องจากตลาดต่างประเทศมีความต้องการสินค้าประเภทนี้สูง

2) มูลค่าจากการบริการ (บริบทของภาคแรงงาน) จำนวนแรงงานสีเขียว เพิ่มขึ้นร้อยละ 20 ต่อปี

การเพิ่มมูลค่าด้วยการยกระดับแรงงานสีเขียว (Green Job) ที่มีมูลค่าสูง เพื่อให้สอดคล้องกับมาตรฐานและระดับการพัฒนาเทคโนโลยีสีเขียวของโลก

3.2.2 ความสัมพันธ์ระหว่างเป้าหมายหลักและยุทธศาสตร์ชาติ 20 ปี (พ.ศ. 2561-2580)

แผนแม่บทภายใต้ยุทธศาสตร์ชาติ แผนการปฏิรูปประเทศ แผนพัฒนาเศรษฐกิจและสังคมแห่งชาติ

การพัฒนาเครือข่ายชุมชนเศรษฐกิจสีเขียวเพื่อการเติบโตอย่างยั่งยืน มีความสอดคล้องสัมพันธ์และเชื่อมโยงกับแผนยุทธศาสตร์ชาติ 20 ปี ในยุทธศาสตร์ที่ 5 ด้านการสร้างการเติบโตบนคุณภาพชีวิตที่เป็นมิตรกับสิ่งแวดล้อม ซึ่งสอดคล้องกับเป้าหมายหลักใน “การเพิ่มมูลค่าเศรษฐกิจสีเขียวของเครือข่ายชุมชน” อีกทั้งยังเกี่ยวข้องกับประเด็นยุทธศาสตร์เรื่องการสร้างการเติบโตอย่างยั่งยืนในสังคมเศรษฐกิจสีเขียว การสร้างการเติบโตอย่างยั่งยืนบนสังคมเศรษฐกิจที่เป็นมิตรต่อสภาพภูมิอากาศ การพัฒนาพื้นที่เมือง ชนบท เกษตรกรรมและอุตสาหกรรมเชิงนิเวศ การพัฒนาความมั่นคงทางน้ำ พลังงาน และเกษตร ที่เป็นมิตรกับสิ่งแวดล้อม และการยกระดับกระบวนการกำหนดอนาคตประเทศ

อีกทั้งยังมีความเชื่อมโยงกับแผนแม่บทภายใต้ยุทธศาสตร์ชาติ โดยเฉพาะอย่างยิ่งแผนแม่บทที่ 18 การเติบโตอย่างยั่งยืน เรื่องการสร้างการเติบโตอย่างยั่งยืนบนสังคมเศรษฐกิจสีเขียว การเติบโตอย่างยั่งยืนบนสังคมที่เป็นมิตรกับสภาพภูมิอากาศ การจัดการมลพิษที่มีผลกระทบต่อสิ่งแวดล้อม การยกระดับกระบวนการด้านสิ่งแวดล้อม รวมทั้งแผนปฏิรูปประเทศด้านเศรษฐกิจ ด้านทรัพยากรธรรมชาติและสิ่งแวดล้อม ด้านพลังงาน และเชื่อมโยงแผนพัฒนาเศรษฐกิจและสังคมแห่งชาติ ฉบับที่ 13 ด้านเศรษฐกิจมูลค่าสูงที่เป็นมิตรกับสิ่งแวดล้อม ด้านสังคมแห่งโอกาสและความเสมอภาคและวิถีชีวิตที่ยั่งยืน ที่มีเป้าหมายในการยกระดับผลิตภาพและสร้างมูลค่าเพิ่มให้กับผลิตภัณฑ์และสินค้าสินค้าเกษตร การสร้างโอกาสและความเสมอภาคทางสังคม โดยการกระจายรายได้สู่ชุมชน ลดความเหลื่อมล้ำ การสร้างการเติบโตบนคุณภาพชีวิตที่เป็นมิตรกับสิ่งแวดล้อม โดยการสร้างการเติบโตที่คำนึงถึงความยั่งยืนของทรัพยากรธรรมชาติและสิ่งแวดล้อม ดังนั้น ถ้าได้มีการขับเคลื่อนเรื่องการพัฒนาเครือข่ายชุมชนเศรษฐกิจสีเขียวอย่างจริงจังในทุกชุมชน ทั้งชุมชนเมืองและชุมชนชนบท ตามแผนยุทธศาสตร์ชาติ และแผนรองอื่น ๆ อย่างครบถ้วนโดยความร่วมมือทั้งภาครัฐ เอกชน และหน่วยงานที่เกี่ยวข้องอื่น ๆ แล้ว เชื่อว่าจะนำพาประเทศไทยไปสู่สังคมที่น่าอยู่ได้ต่อไป

ตารางที่ 3-1 การเชื่อมโยงเป้าหมายหลักกับยุทธศาสตร์ชาติ 20 ปี แผนแม่บท แผนปฏิรูปประเทศ
ร่างแผนพัฒนาเศรษฐกิจและสังคมแห่งชาติ ฉบับที่ 13

เป้าหมายหลัก คือ 1) มูลค่าจากฐานเกษตรปลอดภัย ซึ่งประกอบด้วย 2 ส่วน ได้แก่ ผลผลิตสินค้าเกษตรอินทรีย์เพิ่มขึ้น ร้อยละ 200 ต่อปี และมาตรฐานสินค้าเกษตร (เฉพาะด้านปศุสัตว์) เพิ่มขึ้นร้อยละ 10 ต่อปี 2) มูลค่าจากการบริการ (บริบทของภาคแรงงาน) จำนวนแรงงานสีเขียว เพิ่มขึ้นร้อยละ 20 ต่อปี			
ยุทธศาสตร์ชาติ 20 ปี (พ.ศ.2561-2580)	แผนแม่บทภายใต้ยุทธศาสตร์ชาติ	แผนปฏิรูปประเทศ	ร่างแผนพัฒนาเศรษฐกิจและสังคมแห่งชาติฉบับที่ 13
ยุทธศาสตร์ที่ 5 ด้านการ สร้างการเติบโตบน คุณภาพชีวิตที่เป็นมิตร กับสิ่งแวดล้อม ประเด็นที่ : 1. สร้างการเติบโตอย่าง ยั่งยืนบนสังคมเศรษฐกิจสี เขียว 3. สร้างการเติบโตอย่าง ยั่งยืนบนสังคมเศรษฐกิจที่ เป็นมิตรต่อสภาพ ภูมิอากาศ 4. พัฒนาพื้นที่เมืองชนบท เกษตรกรรมและ อุตสาหกรรมเชิงนิเวศ 5. พัฒนาความมั่นคงทาง น้ำ พลังงาน และเกษตรที่ เป็นมิตรกับสิ่งแวดล้อม	แผนแม่บทที่ 3 การเกษตร เศรษฐกิจฐานราก แผนแม่บทที่ 18 การเติบโตอย่างยั่งยืน - แผนย่อยสร้างการ เติบโตอย่างยั่งยืนบน สังคมเศรษฐกิจสีเขียว - แผนย่อยสร้างการ เติบโตอย่างยั่งยืนบน สังคมที่เป็นมิตรต่อ สภาพภูมิอากาศ - แผนย่อยจัดการมลพิษ สิ่งแวดล้อม - แผนย่อยยกระดับ กระบวนการระดับ ทรัพยากรธรรมชาติ	ด้านที่ 5 ด้านเศรษฐกิจ - ส่งเสริมผลิตภาพ มาตรฐานและนวัตกรรม การสร้างสภาพแวดล้อม ด้านที่ 6 ด้านทรัพยากร และสิ่งแวดล้อม - การบริหารจัดการเชิง พื้นที่และขยายผลผ่านการ มีส่วนร่วมของทุกภาคส่วน - ทรัพยากรธรรมชาติและ สิ่งแวดล้อมได้รับการรักษา ฟื้นฟูและยั่งยืน ด้านที่ 10 ด้านพลังงาน - ส่งเสริมการกระจาย รายได้สู่ชุมชน สร้าง มูลค่าเพิ่มจาก ฐานเศรษฐกิจพลังงาน และเพิ่มขีดความสามารถ ในการแข่งขันของประเทศ	ด้านที่ 1 เศรษฐกิจมูลค่าสูงที่เป็น มิตรกับสิ่งแวดล้อม - เพิ่มประสิทธิภาพการผลิต และสร้าง มูลค่าเพิ่มให้สินค้าเกษตรด้วย เทคโนโลยี - ฐานการผลิตยานยนต์ไฟฟ้า - ประตุการค้าการลงทุนและโลจิสติกส์ ของภูมิภาค ด้านที่ 2 สังคมแห่งโอกาส และความ เสมอภาค - SMEs วิสาหกิจชุมชนและวิสาหกิจ เพื่อสังคมเติบโตอย่างต่อเนื่อง - ลดความเหลื่อมล้ำระหว่างพื้นที่ กระจายโอกาสทางเศรษฐกิจและ สังคม - ความยากจนข้ามรุ่นลดลงและได้รับ ความคุ้มครองทางสังคมเพียงพอ ด้านที่ 3 วิถีชีวิตที่ยั่งยืน - เศรษฐกิจหมุนเวียนและสังคม คาร์บอนต่ำ พลังงานหมุนเวียนเป็น แหล่งพลังงานหลัก ด้านที่ 4 ปัจจัยสนับสนุนการพลิก โฉมประเทศ - ระบบการศึกษาและพัฒนาฝีมือ แรงงานมีคุณภาพคนทุกช่วงวัยมีการ เรียนรู้ตลอดชีวิต

3.3 เป้าหมายรองเพื่อนำไปสู่การบรรลุเป้าหมายหลักคืออะไร แตกออกเป็นมิติย่อยและเสริมส่งกัน
อย่างไร ทำไมจึงเหมาะสม

ข้อเสนอเชิงนโยบาย “การพัฒนาเครือข่ายชุมชนเศรษฐกิจสีเขียวเพื่อการเติบโตอย่างยั่งยืน”
คำนึงถึงความยั่งยืนของชุมชนบนฐานทรัพยากรธรรมชาติและสิ่งแวดล้อม ปรับเปลี่ยนพฤติกรรมของ
ประชาชนในเครือข่ายชุมชนเพื่อร่วมสร้างเศรษฐกิจสีเขียวผ่านมาตรการต่าง ๆ ที่มุ่งเน้นให้เกิดเครือข่าย
ชุมชนเศรษฐกิจสีเขียวที่มีการเจริญเติบโตอย่างยั่งยืน ประกอบด้วยกิจกรรมบูรณาการระหว่าง หน่วยงาน
ข้ามกระทรวง ที่นำไปสู่การบรรลุ เป้าหมายรอง 4 ประการ ดังนี้

1. การเพิ่มรายได้ของเครือข่ายชุมชนเศรษฐกิจสีเขียว โดยมีเป้าหมายใน 5 ปีข้างหน้า ลดค่าสัมประสิทธิ์ความไม่เสมอภาค (Gini) ด้านการถือครองทรัพย์สินเหลือ 0.60 และด้านรายได้เหลือ 0.40 ปัจจุบัน Gini ด้านการถือครองทรัพย์สินอยู่ที่ 0.6207 และด้านรายได้อยู่ที่ 0.4301 ด้วยการส่งเสริมการมีงานทำและการมีรายได้แก่ชุมชนเศรษฐกิจสีเขียว โดยจัดให้มีการพัฒนาทักษะแรงงาน/การเป็นผู้ประกอบอาชีพอิสระในงานสีเขียว และสร้าง Platform การจัดหางานให้แก่ชุมชนในตลาดแรงงานสีเขียว ให้ตรงตามความต้องการของตลาดแรงงานในชุมชน ทั้งนี้ หน่วยงานภาครัฐจะต้องคุ้มครองสิทธิแก่แรงงานสีเขียวเพื่อให้ได้ค่าจ้างแรงมากกว่าแรงงานทั่วไป อีกกิจกรรม คือ การเปลี่ยนโรงเรียนร้างเป็นแหล่งสร้างอนาคตเศรษฐกิจสีเขียวให้ชุมชน โดย สพฐ. นำส่งโรงเรียนในชุมชนที่ถูกปิดตัว เป็นโรงเรียนร้าง (ที่ราชพัสดุ) คืนกรมธนารักษ์ แล้วกรมธนารักษ์จะนำที่ดินกล่าวไปให้ชุมชนเข้าใช้ประโยชน์ อีกกิจกรรม คือ การส่งเสริมการเติบโตทางเศรษฐกิจจากผลิตภัณฑ์สีเขียวในชุมชนเศรษฐกิจสีเขียว ชุมชนผลิตไฟฟ้าใช้ตัวเองและสร้างรายได้โดยขายเข้าระบบ (Prosumer) ทั้งรูปแบบ โรงไฟฟ้าชุมชน พลังงานแสงอาทิตย์ภาคประชาชน ชยะกำพร้าสู่พลังงานทางเลือก อีกทั้งยังมีการส่งเสริมการส่งออก พาณิชย์อิเล็กทรอนิกส์ ประโยชน์จากข้อตกลงเขตการค้าเสรี การกำหนดมาตรฐานสินค้าด้านสิ่งแวดล้อม ที่เป็นปัจจัยด้านการผลิตและส่งออก และการบูรณาการนโยบายเศรษฐกิจสีเขียวที่ส่งเสริมความร่วมมือภาครัฐและเอกชน และสนับสนุนข้อมูลด้านแรงงานและที่ดินของรัฐที่ไม่ใช้ประโยชน์เพื่อจัดทำฐานข้อมูลให้กับชุมชน ซึ่งกิจกรรมที่กล่าวมาเป็นกิจกรรมที่ส่งเสริมชุมชนให้มีรายได้ มีความเหมาะสมเพราะเป็นการเพิ่มศักยภาพด้านการสร้างรายได้ให้กับชุมชนมีรายได้เพิ่มมากขึ้น

2. การผลิตและการบริโภคที่ยั่งยืน โดยมีเป้าหมายการบริโภคและการผลิตของประเทศมีความยั่งยืนสูงขึ้นภายใน 5 ปี วัดด้วยดัชนีสมรรถนะสิ่งแวดล้อมได้ 50 คะแนน ปัจจุบันอยู่ที่ 45.8 คะแนน ด้วยการสร้างความมั่นคงของระบบสาธารณสุขบริโภคโดยการบริหารจัดการน้ำบาดาลอย่างยั่งยืน โดยจัดทำระบบประปาเพื่อรองรับความต้องการน้ำของชุมชนให้เพียงพอ และพัฒนาแหล่งน้ำบาดาลขนาดใหญ่ ออกแบบและการเติมน้ำลงใต้ดินอย่างเป็นระบบและสมดุล เนื่องจากน้ำเป็นปัจจัยที่จำเป็นสำหรับการเกษตรและเพื่อการบริโภค นอกจากนั้น มีการส่งเสริมการส่งออก การใช้พาณิชย์อิเล็กทรอนิกส์ การใช้ประโยชน์จากข้อตกลงเขตการค้าเสรี โดยมีการกำหนดมาตรฐานสินค้าด้านสิ่งแวดล้อมที่เป็นปัจจัยด้านการผลิตและส่งออกสินค้าเกษตรปลอดภัย ซึ่งจะส่งผลดีต่อชุมชนโดยรวม โดยการจัดตั้งคณะทำงานร่วมภาครัฐ-เอกชน กำหนดนโยบาย ยุทธศาสตร์ และแนวทางขับเคลื่อนการพัฒนา และติดตามประเมินผลอย่างต่อเนื่อง และการตั้งหน่วยงานกลางเพื่อขับเคลื่อนทั้งระดับนโยบายและปฏิบัติ เพื่อให้มีเจ้าภาพที่รับผิดชอบการผลิตและการบริโภคที่ยั่งยืนโดยตรง กิจกรรมต่อมา คือ สนับสนุนข้อมูลเพื่อจัดทำฐานข้อมูลด้านเกษตรปลอดภัยให้กับชุมชน รวมถึงการพัฒนานวัตกรรม และส่งเสริมการลงทุนจากต่างประเทศด้านเทคโนโลยีสีเขียวเพื่อการผลิตและการบริโภคที่ยั่งยืน และกิจกรรมสุดท้ายเป็นเรื่องการจัดการสุขภาพชุมชนเพื่อป้องกันการแพร่ระบาดของในสถานการณ์โควิด-19 มีเป้าหมายใน 5 ปีข้างหน้า คือ สัดส่วนประชาชนที่มีความรู้สุขภาพเรื่องโรคอุบัติใหม่และโรคอุบัติซ้ำที่เกิดจากการเปลี่ยนแปลงสภาพภูมิอากาศ เพิ่มขึ้นเป็น

ร้อยละ 8 ปี (ของประชากรทั้งหมด) โดยการให้ความรู้ในการดูแลสุขภาพ การบริหารจัดการในการป้องกันการแพร่ระบาดของโควิด-19 ภายในชุมชน และประสานหน่วยงานที่เกี่ยวข้องในการจัดตั้ง Home Isolation (HI) และ Community Isolation (CI) ซึ่งถือเป็นเรื่องที่สำคัญ ซึ่งกิจกรรมที่กล่าวมาเป็นกิจกรรมที่ส่งเสริมชุมชนให้มีการผลิตและการบริโภคที่ยั่งยืน มีความเหมาะสมเพราะเป็นการเพิ่มศักยภาพด้านการผลิตและการบริโภคที่ยั่งยืนให้กับชุมชนเพิ่มมากขึ้น

3. การลดการปล่อยก๊าซเรือนกระจกในภาคพลังงานและคมนาคมขนส่ง โดยมีเป้าหมายในปี 2564-2566 ลดก๊าซเรือนกระจกในภาคพลังงานและคมนาคมขนส่งลง 64.71 และ 75.83 MtCO₂eq (ล้านตันคาร์บอนไดออกไซด์เทียบเท่า) ตามลำดับ เพื่อให้เป็นไปตามเจตนารมณ์ของรัฐบาลไทยที่ได้กำหนดเป้าหมายการลดการปล่อยก๊าซเรือนกระจกร้อยละ 20 – 25 ภายในปี ค.ศ. 2030 ตามข้อตกลงปารีส (Paris Agreement) ด้วยการส่งเสริมการเติบโตทางเศรษฐกิจจากผลิตภัณฑ์สีเขียวในชุมชน เศรษฐกิจสีเขียว โดยชุมชนผลิตไฟฟ้าใช้ตัวเอง ซึ่งเป็นกิจกรรมที่ส่งเสริมการลดโลกร้อน และลดการปล่อยก๊าซเรือนกระจก กิจกรรมต่อมา คือ การบูรณาการนโยบายเศรษฐกิจสีเขียวที่ส่งเสริมความร่วมมือภาครัฐและเอกชน โดยการจัดตั้งคณะทำงานร่วมภาครัฐ-เอกชน กำหนดนโยบาย ยุทธศาสตร์ และแนวทางการขับเคลื่อนการพัฒนา และติดตามประเมินผลอย่างต่อเนื่อง และการตั้งหน่วยงานกลางเพื่อขับเคลื่อนเศรษฐกิจสีเขียวทั้งระดับนโยบายและปฏิบัติ เพื่อแก้ปัญหาการลดการปล่อยก๊าซเรือนกระจก รวมถึงกิจกรรมให้ชุมชนปลูกต้นไม้เพื่อขายคาร์บอนเครดิต เพื่อให้สิ่งแวดล้อมดีขึ้นส่งผลดีต่อสุขภาพกับคนในชุมชน นอกจากนี้ ยังสนับสนุนข้อมูลเพื่อจัดทำฐานข้อมูลด้านพลังงานสะอาดให้กับชุมชน เพื่อลดการปล่อยก๊าซเรือนกระจกในภาคพลังงาน ซึ่งกิจกรรมที่กล่าวมาเป็นกิจกรรมที่ส่งเสริมชุมชนให้มีกิจกรรมลดการปล่อยก๊าซเรือนกระจกในภาคพลังงานและคมนาคมขนส่ง เป็นการเพิ่มศักยภาพด้านการลดการปล่อยก๊าซเรือนกระจกให้กับชุมชนมากขึ้น หากปริมาณก๊าซเรือนกระจกมีปริมาณลดลง จะทำให้โลกไม่ต้องประสบกับภาวะโลกร้อน ทำให้เกิดการประหยัดไฟฟ้ามากขึ้น ชุมชนไม่ต้องแบกรับภาระค่าไฟฟ้ามากเกินไป

4. การพัฒนาเครื่องมือและกลไกในการขับเคลื่อนเศรษฐกิจสีเขียว เป้าหมาย ใน 5 ปีข้างหน้า ชุมชนมีคุณลักษณะและพฤติกรรมที่พึงประสงค์ด้านสิ่งแวดล้อมและคุณภาพชีวิตที่ดี โดยมีดัชนีการตระหนักรู้ด้านสิ่งแวดล้อม ร้อยละ 20 ของเครือข่ายชุมชนเศรษฐกิจสีเขียว ด้วยการสร้างองค์ความรู้และปลูกฝังจิตสำนึกการอนุรักษ์สิ่งแวดล้อมเพื่อเป็นกลไกหลักในการขับเคลื่อนและพัฒนาเครือข่ายชุมชนเศรษฐกิจสีเขียว โดยการจัดทำคู่มือเผยแพร่หรือฝึกอบรม กำหนดช่องทางสื่อสาร สื่อดิจิทัล แพลตฟอร์มทุกช่องทาง ที่เข้าถึงได้ง่าย ประชาสัมพันธ์ อบรม ให้องค์ความรู้ด้านเทคนิค และสร้างความรู้ตระหนักรู้ปลูกฝังจิตสำนึก การมีส่วนร่วมในการเปลี่ยนผ่านสู่แนวคิดเศรษฐกิจสีเขียวในชุมชน เพื่อมุ่งหวังพัฒนาตนเองและเป็นต้นแบบชุมชนเศรษฐกิจสีเขียว โดยใช้กลไกเครือข่ายชุมชนและ อาสาสมัครในชุมชน ซึ่งกิจกรรมที่กล่าวมาเป็นกิจกรรมที่ส่งเสริมชุมชนให้มีกิจกรรมการพัฒนาเครื่องมือและกลไกในการขับเคลื่อนเศรษฐกิจสีเขียว มีความเหมาะสมเพราะเป็นการเพิ่มศักยภาพด้านการมีส่วนร่วมให้กับชุมชนเพิ่มมากขึ้น โดยมีการบูรณาการนโยบายเศรษฐกิจสีเขียวที่ส่งเสริมความร่วมมือของภาครัฐและเอกชน

3.4 แนวทางการบรรลุเป้าหมายรองเป็นอย่างไร มีความเชื่อมโยงกันอย่างไรเป็นระบบ (Value Chain) อย่งไร ทำไมจึงเหมาะสม สะท้อนถึงการนำนวัตกรรมมาใช้ได้อย่างไร และสร้างคุณค่าให้กับสังคม และประเทศในลักษณะที่มากกว่าที่เคยทำมาหรือกำลังจะทำอย่างไร และนำไปปฏิบัติจริงอย่างไร

การบรรลุเป้าหมายรองภายใต้ข้อเสนอเชิงนโยบาย “การพัฒนาเครือข่ายชุมชนเศรษฐกิจสีเขียวเพื่อการเติบโตอย่างยั่งยืน” มีความเชื่อมโยงกับขั้นตอนการดำเนินการในแต่ละกิจกรรมตามห่วงโซ่คุณค่า (Value Chain) และแผนภาพบันไดข้อเสนอการเปลี่ยนแปลง (Blueprint for Change) (ดังแสดงในภาคผนวก) ซึ่งส่งผลต่อความสำเร็จของเป้าหมายหลัก โดยมีแนวทางดำเนินการเพื่อบรรลุเป้าหมายรอง ดังนี้

3.4.1 การเพิ่มรายได้ของเครือข่ายชุมชนเศรษฐกิจสีเขียว มีความเชื่อมโยงกันอย่างไรเป็นระบบ (Value Chain) มีความเหมาะสม และสะท้อนถึงการนำนวัตกรรมมาใช้ ดังนี้

3.4.1.1 กิจกรรมต้นน้ำ: ประกอบด้วย 2 กิจกรรม คือ 1) การสร้างหลักสูตรการพัฒนาทักษะแรงงานสีเขียว (Green Job) ที่เหมาะสมสอดคล้องกับความต้องการของชุมชน และ 2) การเปลี่ยนโรงเรียนร้างเป็นแหล่งสร้างอนาคตเศรษฐกิจสีเขียวให้ชุมชน

3.4.1.2 กิจกรรมกลางน้ำ: ประกอบด้วย 2 กิจกรรม คือ 1) จัดการพัฒนาทักษะฝีมือแรงงานสีเขียว (Green Job) กำลังแรงงานทุกช่วงวัย โดยรวมถึงผู้สูงอายุในชุมชน และ 2) การสร้างผลิตภัณฑ์ชุมชนที่ผลิตจากวัตถุดิบที่ไม่ทำลายสิ่งแวดล้อม

3.4.1.3 กิจกรรมปลายน้ำ: ประกอบด้วย 1 กิจกรรม คือ การจ้างงานผู้อยู่ในกำลังแรงงานทุกช่วงวัย ตลอดจนผู้สูงอายุในชุมชน ที่สนับสนุนและสอดคล้องกับเศรษฐกิจสีเขียว

3.4.1.4 การนำสู่การปฏิบัติ จากการกำหนดกิจกรรมที่เชื่อมโยงเป็น Value Chain สามารถที่จะนำไปปฏิบัติจริงได้ดังนี้

MB โดยมีการจัดทำหลักสูตรร่วมกับภาคเอกชน กำหนดมาตรฐานฝีมือแรงงานและคุณวุฒิวิชาชีพ จัดการแข่งขันและทดสอบฝีมือแรงงานทักษะสีเขียว ทั้งในประเทศ ระดับอาเซียน และระดับโลก ทั้งกลุ่มแรงงานปกติ และแรงงานพิการ ตามมาตรฐานของงานสีเขียว (Green Job) ขององค์การแรงงานระหว่างประเทศ (International Labor Organization: ILO) สำหรับกรรมกรมี การเรียกคืนที่ราชพัสดุจากส่วนราชการที่เลิกใช้ประโยชน์ และวิสาหกิจชุมชนเช่าที่ราชพัสดุ ในการส่งเสริมศิลปวัฒนธรรมภูมิปัญญาท้องถิ่น มีการนำผลิตภัณฑ์ภายในชุมชนเพื่อการอนุรักษ์ทรัพยากรธรรมชาติที่เป็นมิตรต่อสิ่งแวดล้อม และการพัฒนาทักษะด้านการสร้างผลิตภัณฑ์ให้กับคนในชุมชนเพื่อส่งเสริมศิลปวัฒนธรรมภูมิปัญญาท้องถิ่นด้านเศรษฐกิจสีเขียว

PB ภาวะทรัพยากรธรรมชาติเสื่อมโทรมอย่างต่อเนื่อง ส่งผลกระทบต่อคุณภาพชีวิตของคนไทยรวมทั้งแรงงาน และเพิ่มความเสี่ยงทางเศรษฐกิจมากขึ้นเรื่อย ๆ ทักษะแรงงานท้องถิ่นยังก้าวไม่ทันกับแนวโน้มการเปลี่ยนแปลงของโลกอนาคต ที่เป็นมิตรกับสิ่งแวดล้อมและเทคโนโลยีใหม่ ๆ ประกอบกับกระทรวงแรงงานยังไม่มีหรือนำยุทธศาสตร์ชาติ 20 ปี ยุทธศาสตร์ที่ 5 สร้างการเติบโตบนคุณภาพชีวิตที่เป็นมิตรกับสิ่งแวดล้อมมาใช้ในการจัดทำเป็นยุทธศาสตร์ของหน่วยงาน จึงไม่สามารถ

ดำเนินการได้อย่างเป็นรูปธรรม และอีกกิจกรรม คือ โรงเรียนร้างจากการปิดตัวเนื่องจากประชากรวัยเรียนลดลง ทำให้เป็นแหล่งเสื่อมโทรมของชุมชน เป็นการใช้ประโยชน์ที่ราชพัสดุไม่คุ้มค่า และความเหลื่อมล้ำด้านที่ดินทำกินของราษฎรในชุมชน

DB จัดทำหลักสูตร Green Job และร่วมมือกับ ILO และมิตรประเทศ เช่น ประเทศฟินแลนด์ เป็นต้น ในการส่งเสริมและพัฒนาทักษะสีเขียวแก่ชุมชนท้องถิ่น ส่วนกิจกรรมการนำโรงเรียนร้างมาใช้ประโยชน์จะดำเนินการโดยคณะกรรมการนโยบายที่ดินแห่งชาติ นำที่ดินของรัฐมาให้คนในชุมชนที่ไม่มีที่ทำกินใช้ประโยชน์ รวมถึงการนำพื้นที่ว่างบริเวณสถานีรถไฟและอาคารจอดแล้วจร (Park & Ride) มาเป็นพื้นที่จำหน่ายสินค้าของชุมชนเศรษฐกิจสีเขียว ส่วนอีกกิจกรรม คือ นำวัฒนธรรมและผลิตภัณฑ์ในชุมชนที่ผ่านมาเพื่อพัฒนาต่อยอดในชุมชนและมีมาตรฐานสากล

CB จัดการแข่งขันและทดสอบฝีมือแรงงานทักษะสีเขียว ทั้งในประเทศ ระดับอาเซียน และระดับโลก ทั้งกลุ่มแรงงานปกติ และแรงงานพิการ ส่วนกิจกรรมการนำโรงเรียนร้างมาใช้ประโยชน์จะดำเนินการโดยเปลี่ยนโรงเรียนร้างเป็นแหล่งสร้างอนาคตเศรษฐกิจสีเขียวให้ชุมชน พร้อมริเริ่มวัฒนธรรมชุมชนที่เกี่ยวกับการพัฒนาสิ่งแวดล้อมสีเขียวให้เพิ่มขึ้น

BB จัดทำมาตรฐานฝีมือแรงงานและคุณวุฒิวิชาชีพที่เป็นมิตรกับสิ่งแวดล้อม สอดคล้องกับหลักเกณฑ์ของ ILO และ Green Economy ฟินแลนด์ ส่วนกิจกรรมการนำโรงเรียนร้างมาใช้ประโยชน์ในต่างประเทศ เช่น ในประเทศญี่ปุ่น กระทรวงการคลังได้นำโรงเรียนที่ไม่ได้ใช้ประโยชน์มาดำเนินการสร้างศูนย์พยาบาล (Nursing Centers) เป็นต้น

IB มีการสร้างหุ่นยนต์ที่มีทักษะการทำงาน Green Job ในท้องถิ่น ที่ทำงานหนัก ๆ แทนคน ส่วนกิจกรรมการนำโรงเรียนร้างมาใช้ประโยชน์ดำเนินการโดยนำพื้นที่โรงอาหารในโรงเรียนร้าง จัดตั้งธนาคารอาหาร (Food Bank) รวบรวมอาหารที่ไม่เหมาะแก่การจำหน่ายทั้งจากซูเปอร์มาร์เก็ตหรือร้านอาหารไปบริจาคให้แก่ผู้ขาดแคลนในชุมชนเศรษฐกิจสีเขียว และส่งเสริมผลิตภัณฑ์ที่มีมาตรฐานไปแสดงในงานสำคัญ ๆ ที่ภาครัฐ เอกชน ที่จัดขึ้น ทั้งในและต่างประเทศ

3.4.1.5 การสร้างคุณค่าที่เกิดขึ้นจากกิจกรรม การนำภารกิจของรัฐมาปรับใช้เพื่อการสร้างชุมชนเศรษฐกิจสีเขียวอย่างยั่งยืน ที่ตอบโจทย์การสร้างรายได้ของชุมชนที่เพิ่มขึ้น ทั้งด้านการได้รับค่าจ้างจากการทำงานที่เน้นความปลอดภัยและเป็นมิตรกับสิ่งแวดล้อม การเช่าที่ดิน (โรงเรียนร้าง) ราคาถูกและเป็นธรรมมาทำประโยชน์ในด้านการเกษตรปลอดภัยเพื่อเพิ่มมูลค่า จัดตั้งธนาคารอาหาร ปรับปรุงเป็นที่ให้เช่าในการฝึกอบรมต่าง ๆ หรือนำมาสร้างศูนย์พยาบาลในชุมชนนั้น ๆ เป็นการทำให้ชุมชนมีรายได้และได้มีส่วนร่วมจากการร่วมกันทำงาน รวมถึงความเป็นน้ำหนึ่งใจเดียวกันของคนในชุมชนจะส่งผลให้เกิดสังคมแห่งการเกื้อกูล มีความรักสามัคคีของคนในชุมชน และคุณค่าของการสร้างผลิตภัณฑ์ชุมชนที่ผลิตจากวัตถุดิบที่ไม่ทำลายสิ่งแวดล้อม เพื่อก่อให้เกิดรายได้

3.4.2 การผลิตและการบริโภคที่ยั่งยืน มีความเชื่อมโยงกันอย่างเป็นระบบ Value Chain มีความเหมาะสม และสะท้อนถึงการนำนวัตกรรมมาใช้ ดังนี้

3.4.2.1 กิจกรรมต้นน้ำ: ประกอบด้วย 2 กิจกรรม คือ 1) การสร้างความรู้ความเข้าใจเกี่ยวกับเกษตรปลอดภัยให้กับเกษตรกรในชุมชนเศรษฐกิจสีเขียว โดยร่วมมือกับภาคเอกชน เช่น บริษัท ซีพีเอฟ (ประเทศไทย) จำกัด เพื่อมาให้ความรู้เกี่ยวกับกิจการเพื่อสังคม (Social Enterprise) และ 2) การให้ความรู้แก่เครือข่ายชุมชนสีเขียวในด้านการเสริมสร้างสุขภาพ การจัดการอนามัยสิ่งแวดล้อมให้กับเครือข่ายชุมชนสีเขียว เพื่อยกระดับความสามารถในการป้องกันโรคอุบัติใหม่และอุบัติซ้ำ

3.4.2.2 กิจกรรมกลางน้ำ: ประกอบด้วย 4 กิจกรรม คือ 1) การพัฒนาระบบฐานข้อมูลสินค้าเกษตรปลอดภัยตลอดห่วงโซ่การผลิตและครอบคลุมทุกสาขาของภาคเกษตรเพื่อชุมชนเศรษฐกิจสีเขียว 2) การตรวจรับรองคุณภาพ และพัฒนาไปสู่การรับรองสินค้าเกษตรตามมาตรฐาน GAP และเกษตรอินทรีย์ในชุมชนเศรษฐกิจสีเขียว 3) การแปรรูปเกษตรปลอดภัยเพื่อเพิ่มมูลค่าในชุมชนเศรษฐกิจสีเขียว และ 4) การบริหารจัดการน้ำบาดาลชุมชนอย่างสมดุลและยั่งยืนเพื่อรองรับเศรษฐกิจสีเขียว

3.4.2.3 กิจกรรมปลายน้ำ: ประกอบด้วย 3 กิจกรรม คือ 1) การส่งออกผลผลิตเศรษฐกิจสีเขียวสู่ตลาดโลกและการดึงดูดการลงทุนด้านเทคโนโลยีสีเขียวจากต่างประเทศ 2) การจัดหาตลาดเกษตรปลอดภัยทั้งในและต่างประเทศให้กับเกษตรกรของชุมชนเศรษฐกิจสีเขียว และ 3) การเชื่อมโยงเครือข่ายชุมชนเศรษฐกิจสีเขียวในอาเซียน

3.4.2.4 การนำสู่การปฏิบัติ จากการกำหนดกิจกรรมที่เชื่อมโยงเป็น Value Chain สามารถที่จะนำไปปฏิบัติจริงได้ดังนี้

MB จัดทำฐานข้อมูลมาตรฐานเกษตรปลอดภัย การแปรรูป การตลาดให้กับคนในชุมชน จัดอบรมเพื่อให้องค์ความรู้เกี่ยวกับเกษตรปลอดภัย ได้แก่ หลักการปฏิบัติทางเกษตรที่ดี (GAP) เกษตรอินทรีย์ รวมทั้งให้ความรู้ด้านการเสริมสร้างสุขภาพ การจัดการอนามัยสิ่งแวดล้อม เพื่อยกระดับความสามารถในการป้องกันโรคอุบัติใหม่และอุบัติซ้ำ การบริหารจัดการระบบน้ำที่ทำการเกษตรปลอดภัย และเพิ่มปริมาณน้ำให้เพียงพอโดยสร้างระบบบริหารจัดการระบบน้ำบาดาลเพื่อความมั่นคงในชุมชนเศรษฐกิจสีเขียว

PB การระบาดของโรคโควิด-19 ทำให้ไม่สามารถ อบรม เก็บข้อมูล จัดทำมาตรฐาน GAP การแปรรูป การตลาดได้ จึงปรับเปลี่ยนวิธีตามความเหมาะสมโดยปฏิบัติตามมาตรการทางสาธารณสุขและการเคลื่อนย้ายแรงงานกลับสู่ท้องถิ่นเพื่อทำเกษตร ทำให้เกิดการใช้น้ำมากขึ้น จึงต้องหาแหล่งน้ำบาดาลเพื่อเสริมแหล่งน้ำเพื่ออุปโภคบริโภคและการผลิต

ความเสื่อมโทรมของสิ่งแวดล้อมส่งผลต่อสุขภาพ จึงจัดทำฐานข้อมูลเรื่องการเฝ้าระวังอนามัยสิ่งแวดล้อมเพื่อการคาดการณ์ผลกระทบต่อสุขภาพ และสนับสนุนองค์ความรู้ เทคโนโลยี เพื่อพัฒนาศักยภาพภาคีเครือข่ายในเรื่องการจัดการอนามัยสิ่งแวดล้อม

DB พัฒนาสื่อการเรียนการสอนมาตรฐาน GAP ของเกษตรปลอดภัย โดยจัดทำวิดีโอสัมภาษณ์เจ้าของฟาร์มที่ทำได้สำเร็จ สำหรับด้านสุขภาพ ดำเนินการเสริมสร้างพลังชุมชนและท้องถิ่นด้วยการจัดการอนามัยสิ่งแวดล้อมเพื่อชุมชนและท้องถิ่นนำอยู่ตามแนวทาง GREEN

and CLEAN ศึกษาพัฒนาการของการบริหารจัดการน้ำบาดาลตั้งแต่อดีตจนถึงปัจจุบัน และวิเคราะห์สิ่งที่จะเกิดขึ้นในอนาคตตามแผนยุทธศาสตร์ 20 ปี ในชุมชนเศรษฐกิจสีเขียว รวมทั้งผลักดันบทบาทนำของไทยในการเสริมสร้างความร่วมมืออาเซียนและระหว่างประเทศ

CB สร้างสรรค์สิ่งใหม่ ๆ ในชุมชน โดยกำหนดมาตรการการออมทรัพย์และการกู้เงิน ดอกเบี้ยต่ำ เป็นการสร้างนิสัยการออมและเป็นการช่วยเหลือเกื้อกูลกันในสังคม การเพิ่มมูลค่าของสินค้าบริโภคหรือสิ่งที่เหลือใช้ เช่น นำขยะมาแปรรูปไปใช้ประโยชน์ต่อ (ธนาคารขยะ) แปรรูปสิ่งปฏิกูลเป็นปุ๋ย ทำให้ลดการใช้ปุ๋ยที่เป็นสารเคมีหรือยาฆ่าแมลง ดำเนินการบริหารจัดการเรื่องน้ำในปัจจุบันเพื่อตอบสนองการพัฒนาคุณภาพน้ำบาดาลเพื่อชุมชนอย่างสมดุลและยั่งยืน รวมถึงการดึงภาคเอกชนจากทั้งในและต่างประเทศ มาร่วมลงทุนในด้านนวัตกรรมและเทคโนโลยีเศรษฐกิจสีเขียว

BB ปรับใช้ทักษะดิจิทัลเพื่อเรียนรู้การปรับตัวแบบ New Normal และเพิ่มจุดหรือขยายอินเทอร์เน็ตความเร็วสูงรองรับบริการประชาชนในชุมชน การนำองค์ความรู้และแนวปฏิบัติที่เป็นเลิศจากต่างประเทศมาประยุกต์ใช้ในการพัฒนาชุมชนเศรษฐกิจสีเขียว เช่น ได้มีการนำแนวคิด Health Point จากสิงคโปร์มาแลกเปลี่ยนสิทธิประโยชน์ และการบริหารจัดการน้ำระบบใหญ่จากอิสราเอล เยอรมนี และสาธารณรัฐเกาหลี (K-Water) เป็นต้น

IB พัฒนาแหล่งน้ำบาดาลขนาดใหญ่เพื่อความมั่นคงด้านน้ำ โดยออกแบบและเติมน้ำลงใต้ดินอย่างเป็นระบบและสมดุล รวมทั้งการขยายเครือข่ายชุมชนเศรษฐกิจสีเขียวในเวทีอาเซียนและระดับโลก

3.4.2.5 การสร้างคุณค่าที่เกิดขึ้นจากกิจกรรม การพัฒนาทักษะในด้านการพัฒนาระบบฐานข้อมูลสินค้า การตรวจรับรองคุณภาพเพื่อไปสู่การรับรองสินค้าเกษตรตามมาตรฐาน GAP และเกษตรอินทรีย์ การแปรรูป รวมถึงการหาตลาดทั้งในและต่างประเทศ ส่งเสริมการส่งออกผลผลิตเศรษฐกิจสีเขียวสู่ตลาดโลก ซึ่งจะช่วยให้เพิ่มมูลค่าทางเศรษฐกิจทั้งในด้านรายได้ของเกษตรกร และความมั่นคงของอาชีพ ทำให้ประชาชนสามารถพึ่งตนเองได้ การเพิ่มประสิทธิภาพด้านการผลิตและการบริโภคที่ยั่งยืน ยังรวมถึงการบริหารจัดการน้ำบาดาลชุมชนอย่างสมดุล และการใช้น้ำอย่างประหยัด ตลอดจนการเสริมสร้างระบบสาธารณสุขและอนามัยสิ่งแวดล้อม ซึ่งมีความจำเป็นต่อสุขภาพของคนในชุมชน และส่งผลต่อการยกระดับคุณภาพชีวิต

3.4.3 การลดการปล่อยก๊าซเรือนกระจกในภาคพลังงานและคมนาคมขนส่ง มีความเชื่อมโยงกันอย่างเป็นระบบ (Value Chain) มีความเหมาะสม และสะท้อนถึงการนำนวัตกรรมมาใช้ ดังนี้

3.4.3.1 กิจกรรมต้นน้ำ: ประกอบด้วย 1 กิจกรรม คือ การให้ความรู้และส่งเสริมเทคโนโลยีพลังงานสะอาด พลังงานทดแทน เทคโนโลยีชีวภาพและชีวมวล แก่เครือข่ายชุมชน

3.4.3.2 กิจกรรมกลางน้ำ: ประกอบด้วย 2 กิจกรรม คือ 1) การพัฒนาโครงข่ายคมนาคมขนส่งและระบบ Logistics เพื่อเชื่อมโยงเครือข่ายชุมชนเศรษฐกิจสีเขียว และ 2) การพัฒนาความมั่นคงทางพลังงานที่เป็นมิตรกับสิ่งแวดล้อมเพื่อส่งเสริมเศรษฐกิจสีเขียว

3.4.3.3 กิจกรรมปลายน้ำ: ประกอบด้วย 1 กิจกรรม คือ ส่งเสริมเครือข่ายชุมชนเศรษฐกิจสีเขียวขาย Carbon Credit ในตลาดดิจิทัล

3.4.3.4 การนำสู่การปฏิบัติ จากการกำหนดกิจกรรมที่เชื่อมโยงเป็น Value Chain สามารถที่จะนำไปปฏิบัติจริงได้ดังนี้

MB การพัฒนาระบบการขนส่งทางรางและกำกับดูแลให้เป็นไปตามมาตรฐานเพื่อส่งเสริมให้เกิดการเดินทางและการขนส่งสินค้าที่เป็นมิตรต่อสิ่งแวดล้อม รวมทั้งให้ความรู้ด้านเทคโนโลยีพลังงานทดแทน ชีวภาพและชีวมวล ส่งเสริมวิสาหกิจชุมชนลดการใช้พลังงานในการผลิต และเป็นครัวเรือนต้นแบบเพื่อลดใช้พลังงานลง

PB การปล่อย CO₂ จากภาคขนส่งทำให้จำเป็นต้องส่งเสริมการขนส่งที่ยั่งยืน (Sustainable Transport) ได้แก่ การเดินทางที่ไม่ใช้เครื่องยนต์ (Non-Motorized Transport : NMT) การปรับปรุงทางจักรยาน ทางเท้า ปรับปรุงโครงข่ายการเชื่อมต่อการเดินทางระบบขนส่งสาธารณะ (Feeder) เพื่อสนับสนุนการใช้ระบบขนส่งทางรางและลดปริมาณรถยนต์ส่วนบุคคล รวมถึงปัญหาในการเข้าถึงข้อมูลพลังงานระดับท้องถิ่นที่เข้าถึงยาก ไม่ถูกต้อง ครบถ้วน ทำให้เกิดการจัดสรรพลังงานอย่างไม่เป็นธรรมและทั่วถึง จึงจำเป็นต้องพัฒนาศูนย์กลางข้อมูลพลังงานที่มีระบบฐานข้อมูลเพื่อการบริหารจัดการพลังงานระดับท้องถิ่นที่ถูกต้อง ทันสมัย และเชื่อถือได้

DB การพัฒนาโครงข่าย Low Carbon Transport เพื่อเชื่อมโยงชุมชนเศรษฐกิจสีเขียว ทั้งโครงข่ายทางกายภาพและเครือข่ายความร่วมมือ ส่งเสริมการเดินทางด้วยระบบรางที่เป็นมิตรกับสิ่งแวดล้อม และการพัฒนาเทคโนโลยียานยนต์เพื่อสิ่งแวดล้อม เช่น Green Bus Solar-Powered Train รถไฟฟ้าพลังงาน Hybrid เป็นต้น รวมทั้งการเปิดรับซื้อไฟฟ้าจากโครงการโรงไฟฟ้าชุมชนเพื่อเศรษฐกิจฐานราก โรงไฟฟ้าขยายผล โซลาร์ภาคประชาชน และไฟฟ้าจากขยะชุมชน โดยร่วมมือกับภาคอุตสาหกรรม/คณะทำงานสานพลังประชารัฐเพื่อต่อยอดการตลาด

CB การพัฒนาพื้นที่โดยรอบสถานีขนส่งมวลชนในชุมชนเศรษฐกิจสีเขียว (Green Transit Oriented Development: Green TOD) และการใช้อุปกรณ์ Internet of Thing (IoT) ในการรวบรวมข้อมูลการใช้พลังงานแบบ Real Time ภายในอาคาร/โรงงาน และระดับครัวเรือน เพื่อวางแผนเพิ่มประสิทธิภาพการใช้พลังงานในชุมชน

BB การเชื่อมโยงโครงข่ายชุมชนเศรษฐกิจสีเขียวเป็นเครือข่าย Smart City ด้วยระบบขนส่งทางรางที่ยกระดับคุณภาพการให้บริการสู่ความเป็นเลิศเทียบเท่ามาตรฐานยุโรป และการพัฒนา Global Smart Grid Innovation Hub แบบสเปน

IB การพัฒนา Green logistics เพื่อสร้างเศรษฐกิจฐานความเชื่อมโยงเพื่อการเติบโตอย่างยั่งยืนของชุมชนเศรษฐกิจสีเขียว และการพัฒนานวัตกรรม Smart Energy - Smart Life - Smart Living: Everywhere Every time ให้บริการผ่าน Web-Base และ Mobile Application

3.4.3.5 การสร้างคุณค่าที่เกิดขึ้นจากกิจกรรม

การสร้างการรับรู้ภารกิจของรัฐบาลมาใช้เพื่อการสร้างชุมชนเศรษฐกิจสีเขียวอย่างยั่งยืน ที่ตอบโจทย์การสร้างคุณค่าในการลดการปล่อยก๊าซเรือนกระจกในภาคพลังงานและภาคขนส่ง รู้คุณค่าของการพัฒนาพลังงานด้วยเทคโนโลยีที่เป็นมิตรต่อสิ่งแวดล้อม การใช้พลังงานอย่างชาญฉลาด เกิดประสิทธิภาพและเข้าถึงพลังงานได้ในทุกที่ รวมทั้งตระหนักถึงการใช้นโยบายขนส่งสาธารณะให้เกิดประสิทธิภาพในการบริหารจัดการ Logistic เพื่อลดต้นทุนและเพิ่มรายได้

3.4.4 การพัฒนาเครื่องมือและกลไกในการขับเคลื่อนเศรษฐกิจสีเขียว มีความเชื่อมโยงกันอย่างเป็นระบบ (Value Chain) มีความเหมาะสม และสะท้อนถึงการนำนวัตกรรมมาใช้ ดังนี้

3.4.4.1 กิจกรรมต้นน้ำ: ประกอบด้วย 2 กิจกรรม คือ 1) การสร้างองค์ความรู้และสร้างจิตสำนึกที่ดีต่อการอนุรักษ์สิ่งแวดล้อมในชุมชนอย่างยั่งยืนในด้านเศรษฐกิจสีเขียวและกฎหมายสิ่งแวดล้อม และ 2) การบูรณาการนโยบายเศรษฐกิจสีเขียวที่ส่งเสริมความร่วมมือภาครัฐและเอกชน

3.4.4.2 กิจกรรมกลางน้ำ: ประกอบด้วย 1 กิจกรรม คือ การจัดตั้งศูนย์บูรณาการข้อมูลชุมชนเศรษฐกิจสีเขียวและการพัฒนาเทคโนโลยีและนวัตกรรมเพื่อยกระดับชุมชนเศรษฐกิจสีเขียวสู่ระดับสากล

3.4.4.3 กิจกรรมปลายน้ำ: ประกอบด้วย 1 กิจกรรม คือ กิจกรรมการส่งเสริมประชาสัมพันธ์การตลาดด้วยสื่อดิจิทัล

3.4.4.4 การนำสู่การปฏิบัติ จากการกำหนดกิจกรรมที่เชื่อมโยงเป็น Value Chain สามารถที่จะนำไปปฏิบัติจริงได้ดังนี้

MB จัดทำหลักสูตรเพื่อสร้างความรู้เกี่ยวกับเศรษฐกิจสีเขียวและกฎหมายด้านสิ่งแวดล้อม การอบรมโดยใช้ศักยภาพเครือข่ายคนรุ่นใหม่ หรือวิทยากรจากภาครัฐ และจัดทำชุดความรู้เผยแพร่ทางสื่อดั้งเดิมและสื่อสมัยใหม่ ให้สามารถศึกษาได้ด้วยตนเองตลอดเวลา

PB คนไม่เข้าใจแนวคิดเศรษฐกิจสีเขียว และการเข้าสู่สังคมสูงวัย ทำให้เกิดอุปสรรคในการเข้าถึงเทคโนโลยี จึงดำเนินการเผยแพร่เศรษฐกิจสีเขียวและกฎหมายด้านสิ่งแวดล้อมให้ประชาชนได้รับรู้ในช่องทางสื่อรูปแบบต่าง ๆ ทั้งภาครัฐภาคเอกชนและสื่อสารออนไลน์ที่สามารถเข้าถึงทุกกลุ่มวัย จัดตั้งศูนย์ดิจิทัลชุมชนเพื่อให้ Internet นำคนจากชุมชนเข้าถึงโลก Digital รวมทั้งให้มีกิจกรรมแลกเปลี่ยนเรียนรู้ระหว่างกันชุมชน

DB สร้างการรับรู้เศรษฐกิจสีเขียวและกฎหมายด้านสิ่งแวดล้อมให้กับเครือข่ายชุมชนประเภทต่าง ๆ และการใช้กระบวนการวิเคราะห์รู้จักสินค้า กลุ่มเป้าหมาย ศึกษาพฤติกรรมลูกค้า ตอบสนองลูกค้าได้ถูกจริต รู้จักจุดเด่น จุดด้อย หาจุดต่างเพื่อกำหนดแบรนด์ของสินค้า

CB เสริมสร้างศักยภาพให้ศูนย์ยุติธรรมชุมชนและคณะกรรมการศูนย์ยุติธรรมชุมชน มีความรู้ความเข้าใจในเรื่องกฎหมายสิ่งแวดล้อมและกฎหมายที่เกี่ยวข้องกับเศรษฐกิจสีเขียวเพื่อนำไป

ขยายฐานความรู้ให้ครอบคลุมทั้งชุมชนเมืองและชุมชนชนบททั่วประเทศ และการใช้กระบวนการมีส่วนร่วม คิด ทำ แก้ไขปัญหา ระหว่างภาครัฐ เอกชน และเครือข่ายชุมชน

BB ถอดบทเรียนเทียบเคียงกับเครือข่ายภาคประชาสังคม ภาคเอกชนในต่างประเทศที่ประสบผลสำเร็จในการดูแลชุมชนของตนเอง เช่น ประเทศญี่ปุ่น สิงคโปร์ เป็นต้น นำมาปรับใช้กับประเทศไทยตามความเหมาะสมโดยเฉพาะด้านสิ่งแวดล้อม

IB สนับสนุนส่งเสริมให้มีศูนย์ยุติธรรมชุมชนที่มีศักยภาพและมีผลงานโดดเด่นทางด้านกฎหมายสิ่งแวดล้อมและเศรษฐกิจสีเขียวให้ครอบคลุมอย่างน้อยจังหวัดละ 1 แห่ง เพื่อเป็นต้นแบบในการศึกษาเรียนรู้ของชุมชนอื่น ๆ ในจังหวัด และส่งเสริมกิจกรรมเครือข่ายชุมชนให้เป็นพลังทางสังคมด้านสิ่งแวดล้อม ด้วยกิจกรรมยกย่องเชิดชูผู้มีจิตอาสา จิตสาธารณะ ผ่านสื่อดิจิทัล

3.4.4.5 การสร้างคุณค่าที่เกิดขึ้นจากกิจกรรม การนำองค์ความรู้เรื่องเศรษฐกิจสีเขียวมาปรับใช้เพื่อสร้างชุมชนที่ตอบโจทย์การส่งเสริมการมีส่วนร่วมของเครือข่ายและภาคีการพัฒนา ด้วยการเพิ่มบทบาทและศักยภาพของท้องถิ่น และยกระดับการมีส่วนร่วมของภาคีต่าง ๆ เพื่อการแก้ไขปัญหาด้านการอนุรักษ์สิ่งแวดล้อมในชุมชนอย่างยั่งยืน การส่งเสริมประชาสัมพันธ์การตลาดด้วยสื่อดิจิทัล ส่งผลต่อคุณค่าการดำรงชีวิตและรายได้ของเกษตรกรในชุมชน ประชาชนพึ่งตนเองได้ คนในชุมชนมีความรักสามัคคี รวมทั้งเกิดคุณค่าต่อการพัฒนาการประชาสัมพันธ์ของหน่วยงานรัฐซึ่งนำไปสู่การประชาสัมพันธ์เพื่อธุรกิจของชุมชน และสุดท้ายคุณค่าต่อสุขภาพของคนในชุมชนเศรษฐกิจสีเขียวให้เกิดความยั่งยืนต่อไป

3.5 สรุปภาพรวมของเป้าหมายหลัก เป้าหมายรอง และแนวทางบรรลุเป้าหมาย

จากภาพรวมข้อเสนอเชิงนโยบาย “การพัฒนาเครือข่ายชุมชนเศรษฐกิจสีเขียวเพื่อการเติบโตอย่างยั่งยืน” ด้วยแนวคิดที่คำนึงถึงความยั่งยืนของฐานทรัพยากรธรรมชาติและสิ่งแวดล้อม ปรับเปลี่ยนพฤติกรรมของประชาชนให้เป็นมิตรต่อสิ่งแวดล้อมผ่านมาตรการต่าง ๆ ที่มุ่งเน้นให้เกิดเครือข่ายชุมชนเพื่อพัฒนาเศรษฐกิจฐานรากและเกิดความยั่งยืน โดยมีเป้าหมายใน **มิติด้านเศรษฐกิจ ด้านสังคม และด้านสิ่งแวดล้อม** ตามยุทธศาสตร์ชาติ 20 ปี โดยจะมีผลต่อรายได้ในชุมชนที่เพิ่มขึ้น จำนวนเครือข่ายชุมชนเศรษฐกิจสีเขียวที่เพิ่มขึ้น ซึ่งจะส่งผลต่อคุณภาพชีวิตของประชาชนที่ดีขึ้นด้วยแนวทางการพัฒนารวม 16 กิจกรรมเพื่อขับเคลื่อนการพัฒนาเครือข่ายชุมชนเศรษฐกิจสีเขียว ประกอบด้วย ภาครัฐ ภาคเอกชน และชุมชน ที่ทำงานร่วมกันเพื่อเป้าหมายการเป็นชุมชนเศรษฐกิจสีเขียว เพื่อให้การพัฒนาดังกล่าวเป็นไปอย่างยั่งยืน และส่งผลต่อคุณภาพชีวิตที่ดีของคนในชุมชน โดยครัวเรือนในชุมชนที่ดำเนินการได้ตามหลักเกณฑ์ชุมชนเศรษฐกิจสีเขียว จะสามารถยกระดับคุณภาพชีวิตของคนในชุมชน เกิดการกระจายโอกาสและลดความเหลื่อมล้ำได้อย่างมีประสิทธิภาพ ไม่ว่าจะเป็นการที่จะมุ่งสู่การเพิ่มรายได้ของเครือข่ายชุมชนเศรษฐกิจสีเขียว การผลิตและการบริโภคที่ยั่งยืน ลดการปล่อยก๊าซเรือนกระจกในภาคพลังงานและคมนาคมขนส่ง และการพัฒนาเครื่องมือและกลไกในการขับเคลื่อนเศรษฐกิจสีเขียว ต่างจากระบบเศรษฐกิจแบบเดิมที่มุ่งเน้นผลตอบแทนในระยะสั้น

4. การนำแนวทางบรรลุเป้าหมายสู่การปฏิบัติ

4.1 การนำแนวทางบรรลุเป้าหมายไปปฏิบัติ หน่วยงานรับผิดชอบ เจ้าภาพหลักและรองในการขับเคลื่อน

การดำเนินการโครงการ “การพัฒนาเครือข่ายชุมชนเศรษฐกิจสีเขียวเพื่อการเติบโตอย่างยั่งยืน” ให้บรรลุตามเป้าหมายหลัก “การเพิ่มมูลค่าเศรษฐกิจสีเขียวของเครือข่ายชุมชน” และเป้าหมายรองทั้ง 4 เป้าหมาย ได้แก่ 1) รายได้ที่เพิ่มขึ้นของเครือข่ายชุมชน 2) การผลิตและการบริโภคที่ยั่งยืน 3) การลดการปล่อยก๊าซเรือนกระจกในภาคพลังงานและคมนาคมขนส่ง และ 4) การพัฒนาเครื่องมือและกลไกในการขับเคลื่อนเศรษฐกิจสีเขียว นั้น ต้องกำหนดแนวทางบรรลุเป้าหมายไปปฏิบัติให้ชัดเจน ภายใต้ 8 กิจกรรม พร้อมกำหนดแนวทางขับเคลื่อน หน่วยงานรับผิดชอบทั้งเจ้าภาพหลักและรองในการขับเคลื่อน เพื่อให้เกิดการปฏิบัติได้จริงและบังเกิดผลได้อย่างเป็นรูปธรรม โดยแสดงไว้ใน ตารางที่ 4-1

ตารางที่ 4-1 แนวทางบรรลุเป้าหมายสู่การปฏิบัติ

กิจกรรม	แนวทางขับเคลื่อน	หน่วยงานรับผิดชอบ
1. การส่งเสริมการมีงานทำและรายได้แก่ชุมชนเศรษฐกิจสีเขียว (เป้าหมายรองที่ 1)	<p>1. กพร. พัฒนาทักษะแรงงาน/การเป็นผู้ประกอบอาชีพอิสระในงานสีเขียว กกจ. สร้าง Platform การจัดหางานให้แก่ชุมชนในตลาดแรงงานสีเขียว ให้ตรงตามความต้องการตลาดแรงงานในชุมชน กสร./สปส. คุ้มครองสิทธิแก่แรงงานสีเขียว</p> <p>2. เปลี่ยนโรงเรียนร้างเป็นแหล่งสร้างอนาคตเศรษฐกิจสีเขียวให้ชุมชน โดยสพฐ. นำส่งโรงเรียนในชุมชนที่ถูกปิดตัว เป็นโรงเรียนร้าง (ที่ราชพัสดุ) คืนกรมธนารักษ์ แล้วกรมธนารักษ์นำที่ราชพัสดุให้ชุมชน เช่าใช้ประโยชน์ เช่น เกษตรปลอดภัย สถานที่เจาะน้ำบาดาล แหล่งเรียนรู้เกี่ยวกับเศรษฐกิจสีเขียว ตลาดชุมชนสีเขียว ธนาคารอาหาร เป็นต้น</p> <p>3. คค. นำอาคารจอดแล้วจร (Park & Ride) มาใช้ประโยชน์แก่ชุมชน</p> <p>4. ชุมชนผลิตไฟฟ้าใช้ตัวเองและสร้างรายได้โดยขายเข้าระบบ (Prosumer) ทั้งรูปแบบ โรงไฟฟ้าชุมชน/พลังงานแสงอาทิตย์ภาคประชาชน/ขยะกำพร้าวู่พลังงานทางเลือก</p> <p>5. สร้างผลิตภัณฑ์ชุมชนที่ผลิตจากวัตถุดิบที่ไม่ทำลายสิ่งแวดล้อม</p>	<p>เจ้าภาพหลัก : กพร. รง. เจ้าภาพรอง : กกจ. กสร. สปส.</p> <p>เจ้าภาพหลัก : กรมธนารักษ์ กค. คค. พน.</p> <p>เจ้าภาพรอง : สพฐ.</p>

กิจกรรม	แนวทางขับเคลื่อน	หน่วยงานรับผิดชอบ
2. การเพิ่มมูลค่าและแสวงหาตลาดทั้งในและต่างประเทศเพื่อการเติบโตของชุมชนเศรษฐกิจสีเขียว (เป้าหมายรองที่ 1,2,3)	<ol style="list-style-type: none"> 1. เพิ่มมูลค่าสินค้าโดยปลูกต้นไม้ขายคาร์บอนเครดิต/จำหน่ายสินค้าเกษตรปลอดภัย/แปรรูปสิ่งที่เหลือใช้ ชยะ ปฎิภูล เป็นปุ๋ย 2. กต./พณ. ส่งเสริมการส่งออก/การใช้พาณิชย์อิเล็กทรอนิกส์/การใช้ประโยชน์จากข้อตกลงเขตการค้าเสรี/การกำหนดมาตรฐานสินค้าด้านสิ่งแวดล้อมที่เป็นปัจจัยด้านการผลิตและส่งออก 	<p>เจ้าภาพหลัก : พน. กษ. สธ. กต. พณ.</p> <p>เจ้าภาพรอง : วธ. ทส. อก.</p>
3. การสร้างความมั่นคงของระบบสาธารณสุขภาค โดยการบริหารจัดการน้ำบาดาลอย่างยั่งยืน (เป้าหมายรองที่ 2)	<ol style="list-style-type: none"> 1. จัดทำระบบประปาเพื่อรองรับความต้องการน้ำของชุมชนให้เพียงพอ 2. พัฒนาแหล่งน้ำบาดาลขนาดใหญ่ / ออกแบบและการเติมน้ำลงใต้ดินอย่างเป็นระบบและสมดุล 	<p>เจ้าภาพหลัก : ทส.</p> <p>เจ้าภาพรอง : มท.</p>
4. การจัดการด้านอนามัยสิ่งแวดล้อมและสุขภาพชุมชน (เป้าหมายรองที่ 2)	<p>ให้ความรู้ในการดูแลสุขภาพ และการจัดการอนามัยสิ่งแวดล้อม รวมถึงการบริหารจัดการในการป้องกันการแพร่ระบาดโควิด-19 ภายในชุมชน และประสานหน่วยงานที่เกี่ยวข้องในการจัดตั้ง Home Isolation (HI)/Community Isolation (CI)</p>	<p>เจ้าภาพหลัก : สธ.</p> <p>เจ้าภาพรอง : มท.</p>
5. การสร้างองค์ความรู้และปลูกฝังจิตสำนึกการอนุรักษ์สิ่งแวดล้อมเพื่อเป็นกลไกหลักในการขับเคลื่อนและพัฒนาเครือข่ายชุมชนเศรษฐกิจสีเขียว (เป้าหมายรองที่ 4)	<ol style="list-style-type: none"> 1. พัฒนาคู่มือของแต่ละหน่วยงานเจ้าภาพเผยแพร่ผ่านช่องทางสื่อสารดั้งเดิม และสื่อดิจิทัลแพลตฟอร์มทุกช่องทาง ที่เข้าถึงได้ง่าย 2. พัฒนาหลักสูตรด้านเศรษฐกิจสีเขียวที่เกี่ยวข้องของแต่ละหน่วยงานเจ้าภาพ 3. ส่งเสริมต้นแบบชุมชนเศรษฐกิจสีเขียว (Best Practice) โดยศึกษาดูงานที่มีอยู่ภายในประเทศ 4. ประชาสัมพันธ์/ถ่ายทอดองค์ความรู้ด้านเทคนิค และสร้างความตระหนักรู้ ปลูกฝังจิตสำนึก การมีส่วนร่วมในการเปลี่ยนผ่านสู่แนวคิดเศรษฐกิจสีเขียวในชุมชน 	<p>เจ้าภาพหลัก : สธ. คป. ยธ. วธ. พน. กษ. รง.</p> <p>เจ้าภาพรอง : กปส.</p>
6. การบูรณาการนโยบายเศรษฐกิจสีเขียวที่ส่งเสริมความร่วมมือภาครัฐและเอกชน (เป้าหมายรองทุกเป้าหมาย)	<ol style="list-style-type: none"> 1. จัดตั้งคณะทำงานร่วมภาครัฐ-เอกชน กำหนดนโยบาย ยุทธศาสตร์ และแนวทางขับเคลื่อนการพัฒนาเศรษฐกิจสีเขียว และติดตามประเมินผลอย่างต่อเนื่อง 2. ตั้งหน่วยงานกลางเพื่อขับเคลื่อนเศรษฐกิจสีเขียวทั้งระดับนโยบายและปฏิบัติ 	<p>เจ้าภาพหลัก : สศช.</p> <p>เจ้าภาพรอง : พน. ทส. คค. รง. มท. กษ. สธ. กต. พณ. วธ. กค. อก. กปส.</p>

กิจกรรม	แนวทางขับเคลื่อน	หน่วยงานรับผิดชอบ
7. การจัดตั้งศูนย์ข้อมูลชุมชน รวมทั้งพัฒนาเทคโนโลยี และนวัตกรรมเพื่อยกระดับชุมชนเศรษฐกิจสีเขียวสู่ระดับสากล (เป้าหมายรองทุกเป้าหมาย)	1. สศช. จัดทำฐานข้อมูลในชุมชน เช่น สินค้าเกษตรปลอดภัย อนามัยสิ่งแวดล้อม พลังงาน เป็นต้น 2. ร่วมพิจารณา Best Practice ของชุมชนเศรษฐกิจสีเขียวในต่างประเทศ นำมาประยุกต์ใช้ในประเทศไทย 3. พัฒนานวัตกรรม และส่งเสริมการลงทุนจากต่างประเทศด้านเทคโนโลยีสีเขียว	เจ้าภาพหลัก : สศช. เจ้าภาพรอง : สนง. สถิติ กต. กษ. พน. รง. กค. คค. สธ. BOI อว.
8. การส่งเสริมพลังงานและการขนส่งที่เป็นมิตรต่อสิ่งแวดล้อม	1. พัฒนาโครงข่าย Low Carbon Transport และ Green Logistics เพื่อเชื่อมโยงเครือข่ายชุมชน 2. วางแผนเพิ่มประสิทธิภาพการใช้พลังงานในชุมชน โดยใช้อุปกรณ์ Internet of Thing (IoT) ในการรวบรวมข้อมูลการใช้พลังงานแบบ Real Time ภายในอาคาร/โรงงาน และระดับครัวเรือน	เจ้าภาพหลัก : พน. คค. เจ้าภาพรอง : มท.

4.2 ปัจจัยแห่งความสำเร็จ ในการนำแนวทางบรรลุเป้าหมายเป็นอย่างไร

การดำเนินการโครงการพัฒนาเครือข่ายชุมชนเศรษฐกิจสีเขียวเพื่อการเติบโตอย่างยั่งยืน มีปัจจัยแห่งความสำเร็จ ดังต่อไปนี้

1) **ความตระหนักรู้** (Awareness) ชุมชนและทุกภาคส่วนมีความตระหนักรู้และเข้าใจถึงความสำคัญของเศรษฐกิจสีเขียว การอนุรักษ์สิ่งแวดล้อม โดย “ระเบิดจากภายใน” ยกระดับกระบวนการทัศน์ และพร้อมพัฒนา ประชาสัมพันธ์เชิงรุกสื่อสารด้วยเนื้อหาที่น่าสนใจ มีความถูกต้อง เข้าถึงทุกกลุ่มเป้าหมาย เพื่อให้เครือข่ายชุมชนเห็นถึงประโยชน์ที่จะได้รับจากการดำเนินการเศรษฐกิจสีเขียว การกระตุ้นให้ผู้ประกอบการตระหนักถึงโอกาสด้านเศรษฐกิจในระยะยาวที่คุ้มค่าต่อการลงทุน การสร้างพลังความเข้มแข็งของเครือข่ายชุมชน และการมีส่วนร่วมของประชาชน อีกทั้งให้เห็นถึงว่า หากไม่ดำเนินการ ประเทศไทยและทั่วโลกจะประสบกับปัญหาอย่างมากในเรื่องการดำรงชีวิตภายใต้สภาพแวดล้อมที่เสื่อมโทรม

2) **ความรู้และทักษะ** (Knowledge and Skills) มีความรู้ความเข้าใจและทักษะในเรื่องเศรษฐกิจสีเขียว รวมทั้งเทคโนโลยีที่นำมาใช้ในการขับเคลื่อนการพัฒนาเศรษฐกิจสีเขียวที่มีมาตรฐานระดับสากล

3) **การเงิน** (Finance) มีสถาบันการเงิน กองทุนสิ่งแวดล้อม ที่สนับสนุนการลงทุนโดยภาครัฐหรือร่วมกับเอกชนในการให้การสนับสนุนทางการเงิน หรือใช้ประโยชน์จากภาษีพลังงาน

4) **การเพิ่มรายได้** (Income) เศรษฐกิจสีเขียวสามารถเพิ่มรายได้ให้กับชุมชนได้จริง หากชุมชนดำเนินการเศรษฐกิจสีเขียว แล้วไม่มีรายได้เพิ่มจากที่เป็นอยู่ในปัจจุบัน ชุมชนจะไม่ดำเนินการต่อ มีต้นแบบชุมชนเศรษฐกิจสีเขียวที่ดำเนินการแล้วประสบความสำเร็จ ทั้งในประเทศและต่างประเทศ

5) **ระบบสาธารณูปโภค** (Utilities and Infrastructure) ไฟฟ้า ประปา โครงสร้างพื้นฐาน คมนาคมขนส่ง มีเพียงพอ และเทคโนโลยีที่เอื้ออำนวยในด้านการผลิต

6) **ช่องทางตลาด** (Market Access) โดยการดำเนินงานของภาครัฐ เอกชน และสถาบันเกษตรกร หน่วยงานภาครัฐสามารถเป็นผู้ซื้อสินค้าและบริการสีเขียวรายใหญ่ เพื่อเพิ่มอุปสงค์ในตลาด ในขณะที่อุปทานยังมีน้อย ราคาสินค้าจะสูงตามกลไกตลาด ให้ความสำคัญต่อการสร้าง “Branding” ของชุมชน เศรษฐกิจสีเขียวของไทยที่ยังคงอัตลักษณ์ และภาพลักษณ์สินค้าเกษตรของไทยที่มีความปลอดภัย ตอบสนองกระแสของโลกที่หันมาใส่ใจสุขภาพมากขึ้น

7) **นโยบายและมาตรการภาครัฐ** (Government Policies and Measures) ภาครัฐเป็นผู้นำ นโยบายที่ชัดเจน ต่อเนื่อง สนับสนุนสินเชื่อจากสถาบันการเงินภาครัฐ ลดต้นทุนการผลิต นโยบายภาษี สิ่งแวดล้อม โดยผลักดันผ่านแผนปฏิบัติการให้เครือข่ายชุมชนเศรษฐกิจสีเขียวขับเคลื่อนได้เป็นรูปธรรม

8) **การบูรณาการ** (Integration) มีแผนบูรณาการระดับชาติเรื่องเศรษฐกิจสีเขียว ที่มีการกำหนด หน่วยงานรับผิดชอบที่ชัดเจน และมีความร่วมมือของทุกภาคส่วนมุ่งสู่เป้าหมายเดียวกัน โดยบูรณาการ การดำเนินงานทั้งในเชิงนโยบาย กระบวนการ และข้อมูล และมีการติดตามประเมินผลอย่างต่อเนื่อง

4.3 ความท้าทายในการนำแนวทางบรรลุเป้าหมายไปปฏิบัติเป็นอย่างไร มีความเสี่ยงในมิติใด

แนวทางในการบริหารจัดการความเสี่ยงเป็นอย่างไร

โครงการพัฒนาเครือข่ายชุมชนเศรษฐกิจสีเขียวเพื่อการเติบโตอย่างยั่งยืน มีความท้าทาย ความเสี่ยง และแนวทางในการบริหารจัดการความเสี่ยง ดังต่อไปนี้

ตารางที่ 4-2 ความท้าทายและความเสี่ยง

ความท้าทาย	มิติความเสี่ยง	ความเสี่ยง	แนวทางในการบริหารจัดการความเสี่ยง
1. การขาดเจตนาารมณ์ที่ แน่วแนของภาคส่วนต่างๆ และความไม่มีเสถียรภาพของภาครัฐ	ด้านกลยุทธ์	ความไม่ต่อเนื่องของนโยบาย เศรษฐกิจสีเขียวและ ดำเนินการของภาครัฐและ ภาคส่วนที่เกี่ยวข้องอื่น ๆ	“การสร้างกระแสสังคม” ด้วยการ ประชาสัมพันธ์เชิงรุก และการนำตัวอย่าง ที่ดีมากระตุ้นความสนใจและความ ร่วมมือในทุกภาคส่วน
2. การสร้างเครือข่าย ชุมชนเศรษฐกิจสีเขียว ให้เกิดพลังในการ ดำเนินงาน	ด้านกลยุทธ์	ชุมชนไม่สามารถรวมตัวเป็น เครือข่ายได้	ให้ชุมชนเห็นภาพถึงความสำคัญของการ รวมตัวกันเป็นเครือข่าย มีพลังในการ ขอรับการสนับสนุนจากภาครัฐ หรือ ภาคเอกชน
3. ชุมชนต้องการทุนใน การดำเนินการเศรษฐกิจ สีเขียว	ด้านการเงิน	สถาบันการเงินไม่สนับสนุน สินเชื่อ	- สถาบันสินเชื่อของรัฐ เช่น ธกส. ออมสิน สนับสนุนสินเชื่อ เศรษฐกิจสีเขียว - ประสานกองทุนหมู่บ้านสนับสนุนสินเชื่อ
4. ความสามารถสร้าง ชุมชนให้มีผลผลิตจาก เศรษฐกิจสีเขียวที่ เพียงพอต่อความ ต้องการตลาด และมี คุณภาพสม่ำเสมอ	ด้านการ ปฏิบัติงาน	ชุมชนผลิตสินค้าไม่ได้ คุณภาพ ปริมาณสินค้าไม่ เพียงพอ	- จัดให้มีการตรวจติดตามคุณภาพ ทุก 3 เดือน ใน 3 ปี ต่อมาเป็นทุก 6 เดือน ใน อีก 2 ปี หลังจากนั้นตรวจทุก 1 ปี มีการ สุ่มตรวจ - การตรวจรับรองคุณภาพ และพัฒนาไปสู่ การรับรองสินค้าตามมาตรฐาน GAP และ เกษตรอินทรีย์ในชุมชนเศรษฐกิจสีเขียว

ความท้าทาย	มิติความเสี่ยง	ความเสี่ยง	แนวทางในการบริหารจัดการความเสี่ยง
5. การสร้างความต้องการของตลาดเศรษฐกิจสีเขียว	ด้านกลยุทธ์	ผลิตภัณฑ์สินค้าจากเศรษฐกิจสีเขียวไม่เป็นที่ต้องการของตลาด	<ul style="list-style-type: none"> - กระทรวงพาณิชย์ ติดต่อหาตลาดหรือช่องทางจำหน่าย - การส่งเสริมประชาสัมพันธ์การตลาดด้วยสื่อดิจิทัล - การจัดหาตลาดเกษตรปลอดภัยทั้งในและต่างประเทศให้กับเกษตรกรของชุมชนเศรษฐกิจสีเขียว - สร้าง Brand และออกแบบรูปแบบผลิตภัณฑ์ให้มีความน่าเชื่อถือ - การเชื่อมโยงเครือข่ายชุมชนเศรษฐกิจสีเขียวในอาเซียน
6. มาตรฐานสินค้าและบริการสีเขียวอาจถูกนำมาใช้เป็นเครื่องมือกีดกันทางการค้าที่มีใช้ภาษี (Non-Tariff Barrier: NTB) และเทคโนโลยีด้านเศรษฐกิจสีเขียวมีการพัฒนาอย่างรวดเร็ว	ด้านการกฎหมาย และข้อกำหนดผูกพันองค์กร	สินค้าไม่สามารถแข่งขันได้ การพัฒนาเทคโนโลยีที่เกี่ยวข้องไม่เท่าทัน และมาตรฐานสินค้าอาจไม่ทัดเทียมระดับสากล	แสวงหาความร่วมมือกับนานาชาติประเทศ องค์การระหว่างประเทศ รวมทั้งภาคส่วนต่าง ๆ ในการหาแหล่งทุนสำหรับการวิจัยและพัฒนาเทคโนโลยี แลกเปลี่ยนองค์ความรู้และประสบการณ์ เพื่อมีให้ข้อจำกัดด้านเทคโนโลยีเป็นกัณฑ์การพัฒนาของไทยไปสู่การเติบโตสีเขียวอย่างยั่งยืน
7. เครือข่ายชุมชนไทยอาจมีเงื่อนไขและปัจจัยที่แตกต่างจากเครือข่ายชุมชนในต่างประเทศ ไม่ว่าจะเป็นในบริบทด้านการเมือง เศรษฐกิจ สังคมและวัฒนธรรม	ด้านกลยุทธ์	การเอื้อประโยชน์ของชุมชนเฉพาะกลุ่ม ไม่บรรลุเป้าหมายหลักในการช่วยยกระดับการพัฒนาเศรษฐกิจสีเขียวในวงกว้าง เพื่อขับเคลื่อนการเติบโตอย่างยั่งยืนได้อย่างแท้จริง	การกำหนดเป้าหมาย แผนงาน และแนวทางการกำกับดูแลที่รอบคอบเหมาะสม สอดคล้องกับบริบทการพัฒนาของประเทศไทย

โดยสรุป การนำแนวทางไปปฏิบัติเพื่อบรรลุตามเป้าหมายรอง สู่เป้าหมายหลัก “การเพิ่มมูลค่าเศรษฐกิจสีเขียวของเครือข่ายชุมชน” นั้น ต้องรวมพลังเครือข่ายชุมชน ซึ่งอาศัยปัจจัยแห่งความสำเร็จ อาทิ ความตระหนักรู้ ทักษะ การสร้างรายได้ สาธารณูปโภค ตลาด นโยบายและมาตรการภาครัฐ และการบูรณาการ ซึ่งมีความท้าทายต่าง ๆ ได้แก่ เจตนาภรณ์ที่แน่วแน่ พลังของเครือข่ายชุมชน การกีดกันการค้า ตลาด ซึ่งต้องมีแนวทางการบริหารจัดการความเสี่ยงที่มีประสิทธิภาพ อาทิ “การสร้างกระแสสังคม” การสนับสนุนจากภาครัฐหรือภาคเอกชน การพัฒนาคุณภาพสินค้า การประชาสัมพันธ์การตลาด สร้าง Brand ความร่วมมือกับนานาชาติ พัฒนาการวิจัยและเทคโนโลยี รวมทั้งต้องกำหนดเป้าหมายและแนวทางการกำกับดูแลที่สอดคล้องกับบริบทการพัฒนาของประเทศไทย

5. บทสรุป

5.1 สรุปในภาพรวม และข้อเสนอเชิงนโยบาย

ความเชื่อมโยงทั้งเป้าหมายหลัก เป้าหมายรอง ข้อเสนอเชิงนโยบาย และห่วงโซ่คุณค่าที่เกี่ยวข้องกับ “การพัฒนาเครือข่ายชุมชนเศรษฐกิจสีเขียวเพื่อการเติบโตอย่างยั่งยืน” สรุปเป็นภาพรวมได้ดังภาพที่ 5-1



ภาพที่ 5-1 สรุปภาพรวมความสัมพันธ์ของเป้าหมาย ข้อเสนอเชิงนโยบาย และห่วงโซ่คุณค่า

ข้อเสนอเชิงนโยบายสู่การปฏิบัติ (Policy Advocacy) เพื่อให้เกิดผลสัมฤทธิ์ในการพัฒนา มีดังนี้

1. กระทรวงคมนาคม กระทรวงพาณิชย์ และกระทรวงการต่างประเทศ ควรลงทุนโครงสร้างพื้นฐานเพื่อสนับสนุนการขยายตลาดเศรษฐกิจสีเขียว ปรับกลยุทธ์ในการรับประกันผู้ซื้อสินค้าสีเขียว และชี้ช่องทางตลาด พร้อมทั้งส่งเสริมการส่งออกผลผลิตเศรษฐกิจสีเขียวสู่ตลาดโลก และนำผลิตภัณฑ์ที่มีมาตรฐานไปแสดงในงานสำคัญ ๆ ทั้งในและต่างประเทศ ทำให้เกิดความต้องการสินค้าสีเขียวในปริมาณมาก

2. กระทรวงแรงงานยกระดับความสามารถ และกำลังคนเพื่อรองรับเศรษฐกิจสีเขียว โดยดำเนินการในหลายระดับเพื่อเสริมความรู้ และสร้างทักษะชุมชนในการสร้างสินค้า สร้างงาน สร้างรายได้ เช่น การพัฒนา Green Skill ให้กับแรงงานในชุมชน การพัฒนาเกษตรปลอดภัยเพื่อผลิตสินค้าให้เป็นไปตามมาตรฐานสากล เป็นต้น

3. กระทรวงการต่างประเทศยกระดับเครือข่ายพันธมิตรต่างประเทศ เพื่อส่งเสริมการพัฒนาเศรษฐกิจสีเขียวภายในประเทศ รวมทั้งร่วมมือกับองค์กรระหว่างประเทศ สถาบันการวิจัย และบริษัทเทคโนโลยีชั้นนำของโลก เพื่อศึกษาเปรียบเทียบ และพัฒนาต่อยอด ดึงการลงทุน และนำแนวปฏิบัติที่เป็นเลิศ มาปรับใช้ให้เหมาะสมกับบริบทของไทย

4. สถาบันสินเชื่อของภาครัฐ ต้องสนับสนุนสินเชื่อเศรษฐกิจสีเขียว ประสานกองทุนหมู่บ้าน สนับสนุนสินเชื่อ เพื่อให้สามารถดำเนินธุรกิจเศรษฐกิจสีเขียวได้

5. สภาพพัฒนาเศรษฐกิจและสังคมแห่งชาติ ผลักดันยุทธศาสตร์และนโยบายส่งเสริมเศรษฐกิจสีเขียว ในชุมชนให้เป็นวาระแห่งชาติ กำหนดหน่วยงานรับผิดชอบชัดเจน มีการถ่ายทอดยุทธศาสตร์และแผนกลยุทธ์สู่การจัดทำแผนปฏิบัติการไปยังองค์กรปกครองส่วนท้องถิ่น เพื่อให้เกิดการปฏิบัติงานจริง

6. กรมบัญชีกลางแก้ไขกฎระเบียบให้ระบบการจัดซื้อจัดจ้างสีเขียวเกิดขึ้นได้จริงกับทุกหน่วยงานของรัฐ จะทำให้หน่วยงานของรัฐเป็นผู้ซื้อรายใหญ่ให้กับสินค้าสีเขียว

7. กระทรวงวัฒนธรรม และกระทรวงทรัพยากรธรรมชาติและสิ่งแวดล้อม ส่งเสริมกิจกรรมเชิดชูผู้มีจิตอาสา จิตสาธารณะ ตระหนักถึงประโยชน์ส่วนรวมด้านเศรษฐกิจสีเขียว โดยใช้สื่อดิจิทัลเป็นช่องทางในการสื่อสารกับเครือข่าย คนในชุมชน เช่น โหวตเลือกเครือข่ายรักษาสิ่งแวดล้อมประจำเดือน เป็นต้น เพื่อสร้างพลังใจให้คนทำความดี และเป็นแบบอย่างในชุมชน

5.2 บทเรียนที่ได้เรียนรู้จากการจัดทำรายงาน

5.2.1 ความท้าทายในการบูรณาการความคิดจากสมาชิกในกลุ่ม

ในการจัดทำรายงานการศึกษากลุ่มเพื่อให้บรรลุเป้าหมายนั้น มีความท้าทายจากการแพร่ระบาดของโรคโควิด-19 ทำให้ไม่สามารถจัดการประชุมของกลุ่มแบบปกติได้ จึงต้องจัดการประชุมแบบออนไลน์แทนที่ ซึ่งสิ่งสำคัญของการประชุมออนไลน์ คือ ความเสถียรของอินเทอร์เน็ต หากคุณภาพไม่ดี ทำให้ทั้งภาพและเสียงไร้คุณภาพ เกิดความล่าช้าในการทำงาน นอกจากนี้ แต่ละหน่วยงานมีภารกิจสำคัญที่แตกต่างกัน การร่วมกันทำงานแบบ Cross Mission ข้ามกระทรวง ทำให้เกิดความเห็นหลากหลาย อาจไม่ตรงกันในบางครั้ง อันเนื่องมาจากความคิด ภารกิจ และประสบการณ์ที่ต่างกัน ถือเป็นอีกหนึ่งความท้าทายในการบูรณาการการทำงาน

5.2.2 การเชื่อมโยงระหว่างแนวทางการพัฒนาตนเอง (IS) ให้เข้ากับการนำข้อเสนอในรายงานกลุ่มไปปฏิบัติ (GP)

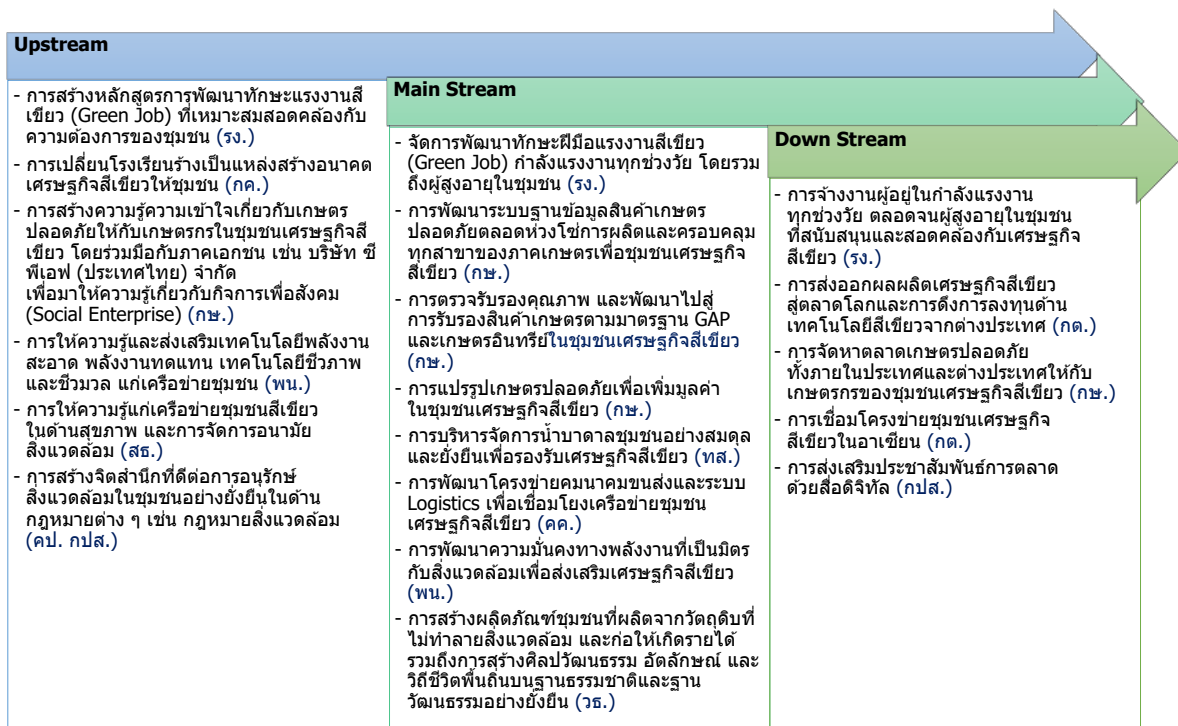
ตารางที่ 5-1 ตารางการเชื่อมโยง IS และ GP

สมาชิก GP01	รายงาน IS	เชื่อมโยง GP (How To)
94001 นางจริยา ประสพทรัพย์	“Citizen Town Hall” เว็บไซต์รัฐบาล-ประชาชนกับการพัฒนารูปแบบการสื่อสารบนสื่อกรมประชาสัมพันธ์	ใช้สื่อสนับสนุนกระบวนการมีส่วนร่วมของทุกภาคส่วนในชุมชน รับฟังความคิดเห็น ร่วมคิดร่วมแก้ปัญหาชุมชนเศรษฐกิจสีเขียว
94015 นายมนตรี บุญญาพงษ์พันธ์	การปรับปรุงและพัฒนาฐานข้อมูลอาคารราชพัสดุที่ใช้ในราชการ	นำข้อมูลที่ราชพัสดุที่ราชการไม่ได้ใช้ประโยชน์ มาสนับสนุนชุมชนดำเนินการเศรษฐกิจสีเขียว
94029 นายสุวิทย์ มังคละ	การสร้างเครือข่ายคลังความคิดอาเซียน 4.0 พลัส เพื่อการบูรณาการอย่างยั่งยืน	ใช้ในการพัฒนาฐานข้อมูลด้านเศรษฐกิจสีเขียวในอาเซียนและเชื่อมโยงชุมชนเศรษฐกิจสีเขียวในไทยกับอาเซียน

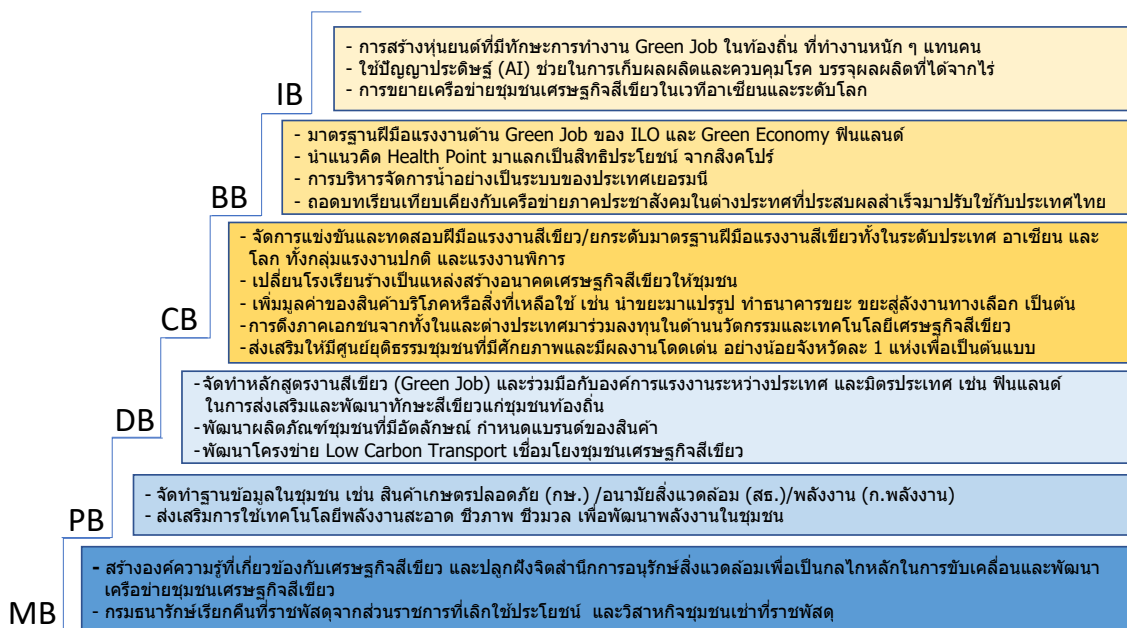
สมาชิก GP01	รายงาน IS	เชื่อมโยง GP (How To)
94043 นายสมพร พรวิเศษศิริกุล	การเพิ่มประสิทธิภาพการดำเนินงานด้านสุขภาพสัตว์ของการปศุสัตว์ไทย โดยการมีส่วนร่วมของชุมชน	สนับสนุนเกี่ยวกับการทำให้สัตว์มีสุขภาพดี แข็งแรง ไม่มีโรคระบาดเกิดขึ้น ในฟาร์มเลี้ยงสัตว์ที่ได้มาตรฐานฟาร์ม (GAP) หรือที่เลี้ยงสัตว์แบบอินทรีย์ ในชุมชนเศรษฐกิจสีเขียว
94057 นายธนพล จรัลวงษ์วงศ์	การพัฒนาประสิทธิภาพระบบกำกับดูแลกิจการขนส่งทางราง	การเพิ่มสัดส่วนการขนส่งทางช่วยสนับสนุน การลดปริมาณการปล่อยก๊าซเรือนกระจก และส่งเสริมการเดินทางที่เป็นมิตรต่อสิ่งแวดล้อมของเครือข่ายชุมชน รวมทั้งสนับสนุนการขนส่งสินค้าจากชุมชนไปสู่ตลาด
94071 นายวิทยา มินิสัย	การบริหารจัดการน้ำโดยการพัฒนาแหล่งน้ำบาดาลขนาดใหญ่เพื่อความมั่นคงด้านน้ำให้กับประชาชน	จัดหาแหล่งน้ำบาดาลที่มีปริมาณมากเพียงพอในการใช้ประโยชน์ เพื่อให้ชุมชนมีน้ำกิน น้ำใช้ และน้ำเพื่อการเกษตร เสริมความมั่นคงด้านน้ำเพื่อลดปัญหาการขาดแคลนน้ำจากภัยแล้ง
94084 นางอรอนุดตร์ สุทธิเสงี่ยม	การบูรณาการข้อมูลภูมิสารสนเทศขนาดใหญ่ด้านพลังงาน เพื่อการวิเคราะห์สถานการณ์และบริหารจัดการพลังงานของประเทศไทย	สนับสนุนข้อมูลพลังงานเชิงพื้นที่เพื่อการบริหารจัดการพลังงานให้แก่ชุมชนเศรษฐกิจสีเขียว นำไปสู่การสร้างรายได้และใช้ประโยชน์
94100 นายอภัย เอียดบัว	การบูรณาการศูนย์ยุติธรรมชุมชนเพื่อการแก้ไขฟื้นฟูผู้กระทำผิด	ใช้เครือข่ายยุติธรรมชุมชนในการสร้างความตระหนักรู้-จิตสำนึกที่ดีในเรื่องเศรษฐกิจสีเขียว
94113 นางสาว ชุลีรัตน์ ทองทิพย์	แนวทางการขับเคลื่อนนโยบายของกระทรวงแรงงานเพื่อหลุดพ้น Tier 2 Watch List	สนับสนุนการจ้างงานที่มีคุณธรรมและส่งเสริมโอกาสการมีงานทำในชุมชนด้วยงานสีเขียว (Green Job)
94127 นางรพีพร คล่องธนาคม	การบริหารจัดการหอศิลป์ เพื่อขับเคลื่อนไปสู่องค์กรแห่งการเรียนรู้	สนับสนุนการสร้างผลิตภัณฑ์ชุมชนที่ผลิตจากวัตถุดิบที่ไม่ทำลายสิ่งแวดล้อม ส่งเสริมศิลปวัฒนธรรมภูมิปัญญาท้องถิ่นด้านเศรษฐกิจสีเขียว เพื่อนำสินค้าและผลิตภัณฑ์ชุมชนมาเพิ่มมูลค่าทางด้านเศรษฐกิจ
94141 นางสาว ไสววรรณ ไม้ประเสริฐ	การพัฒนาระบบการจัดการอนามัยสิ่งแวดล้อมเพื่อรองรับโรคติดต่ออุบัติใหม่ (บทเรียนการพัฒนาจากวิกฤติโควิด 19)	ใช้ในการจัดการอนามัยสิ่งแวดล้อมในชุมชน เพื่อป้องกันการแพร่ระบาดของโควิด 19

ภาคผนวก

ห่วงโซ่คุณค่า (Value Chain) ของการพัฒนาเครือข่ายชุมชนสีเขียวเพื่อการเติบโตอย่างยั่งยืน



แผนภาพบันไดข้อเสนอการเปลี่ยนแปลง (Blueprint for Change)



คณะผู้จัดทำ

รหัส	ชื่อ - นามสกุล	หน่วยงาน
94001	นางจริยา ประสพทรัพย์	กรมประชาสัมพันธ์
94015	นายมนตรี บุญญาพงษ์พันธ์	กรมธนารักษ์
94029	นายสุวิทย์ มังคละ	กรมอาเซียน
94043	นายสมพร พรวิเศษศิริกุล	กรมปศุสัตว์
94057	นายธนพล จรัลวณิชวงศ์	กรมการขนส่งทางราง
94071	นายวิทยา มินิสัย	กรมทรัพยากรน้ำบาดาล
94084	นางอรอนุดตร์ สุทธิเสงี่ยม	สำนักงานปลัดกระทรวงพลังงาน
94100	นายอภัย เอียดบัว	กรมคุมประพฤติ
94113	นางสาวชูลีรัตน์ ทองทิพย์	สำนักงานปลัดกระทรวงแรงงาน
94127	นางรพีพร คล่องธนาคม	สำนักงานศิลปวัฒนธรรมร่วมสมัย
94141	นางสาวไสววรรณ ไผ่ประเสริฐ	กรมอนามัย