



รายงานการศึกษากลุ่ม
(Group Project)

เรื่อง รูปแบบการจัดการท่องเที่ยวกุยบุรี
ซาฟารีที่ทันสมัยเป็นมิตรกับสิ่งแวดล้อมและชุมชนมีส่วนร่วม

จัดทำโดย กลุ่มที่ 3 รุ่นที่ 94

รายงานนี้เป็นส่วนหนึ่งของการฝึกอบรม

หลักสูตรนักบริหารระดับสูง : ผู้นำที่มีวิสัยทัศน์และคุณธรรม รุ่นที่ 94
วิทยาลัยนักบริหาร สถาบันพัฒนาข้าราชการพลเรือน สำนักงาน ก.พ.

ประจำปี 2564

ลิขสิทธิ์ของสำนักงาน ก.พ.



รายงานการศึกษากลุ่ม (Group Project)

เรื่อง รูปแบบการจัดการท่องเที่ยวอภัยบุรี
ซาฟารีที่ทันสมัยเป็นมิตรกับสิ่งแวดล้อมและชุมชนมีส่วนร่วม

จัดทำโดย กลุ่มที่ 3 รุ่นที่ 94

1. นายวิจิต จรัสสุขสวัสดิ์
2. นางสาวเกศริน ภัทรเปรมเจริญ
3. นางสาวแสงจันทร์ แก้วประทุมรัมย์
4. นายชุมพล บุญรอด
5. นายอรรถสิทธิ์ สวัสดิ์พานิช
6. นางจรงค์ษ์ ฐินะกุล
7. นางพนิดา วานิชรัตน์
8. นายธปภัค บุรณะสิงห์
9. นางสาวกุลวดี ยาทิ
10. นายวันชัย สุวรรณหงษ์
11. นายณฤบดีนทร์ วุฒิวรรณ

รายงานนี้เป็นส่วนหนึ่งของการฝึกอบรม

หลักสูตรนักบริหารระดับสูง : ผู้นำที่มีวิสัยทัศน์และคุณธรรม รุ่นที่ 94
วิทยาลัยนักบริหาร สถาบันพัฒนาข้าราชการพลเรือน สำนักงาน ก.พ.

ประจำปี 2564

สำนักงานคณะกรรมการข้าราชการพลเรือน



สำนักงาน ก.พ.

เอกสารรายงานการศึกษาส่วนบุคคลนี้ อนุมัติให้เป็นส่วนหนึ่งของการฝึกอบรมหลักสูตร
นักบริหารระดับสูง : ผู้นำที่มีวิสัยทัศน์และคุณธรรม ของสำนักงาน ก.พ.

วัชรวิชญ์ กิรติดุสิตโรจน์
อาจารย์ที่ปรึกษา

ไพจิตร วิบูลย์ธนสาร
อาจารย์ที่ปรึกษา

สุรพันธ์ ปุสสเด็จ
อาจารย์ที่ปรึกษา

บทสรุปสำหรับผู้บริหาร

รายงานการศึกษา เรื่องรูปแบบการจัดการท่องเที่ยวกัญชาฟารีที่ทันสมัยเป็นมิตรกับสิ่งแวดล้อม และชุมชนมีส่วนร่วม เป็นการศึกษานโยบายการพัฒนาการท่องเที่ยวกัญชาฟารี ที่ได้รับผลกระทบจากสถานการณ์การท่องเที่ยวของประเทศไทยที่ลดลงอย่างมากในช่วง พ.ศ. 2563 – 2564 จากสถานการณ์การแพร่ระบาดของ COVID-19 จากการคาดการณ์สถานการณ์จะเริ่มบรรเทา ใน พ.ศ. 2565 อย่างไรก็ตาม ทิศทางการท่องเที่ยวของโลกจะเปลี่ยนแปลงไปจากปัจจัยต่าง ๆ เช่น ความก้าวหน้าทางเทคโนโลยี การดูแลสุขภาพ และการรักษาพยาบาล การเปลี่ยนแปลงสภาพภูมิอากาศ ความพยายามในการลดปริมาณการปล่อยก๊าซเรือนกระจก และการเปลี่ยนแปลงวิถีชีวิตและวัฒนธรรมทางสังคม ส่งผลให้การท่องเที่ยวไทยต้องปรับตัวให้เป็นไปตามความเปลี่ยนแปลงดังกล่าวด้วย

การท่องเที่ยวอุทยานแห่งชาติกัญชาฟารี ซึ่งได้รับการยกย่องเป็นกัญชาฟารีเมืองไทยถือได้ว่าเป็นสถานที่ท่องเที่ยวเชิงธรรมชาติที่มีจุดแข็งในการเป็นสถานที่ท่องเที่ยวที่สามารถท่องเที่ยวได้ตลอดทั้งปี มีสัตว์ป่าหายากหลากหลายสายพันธุ์ และมีพันธุ์ไม้ที่สำคัญบ่งบอกถึงความอุดมสมบูรณ์ทางธรรมชาติ แต่ปัญหาเชิงพื้นที่มีส่วนทำให้การพัฒนาการท่องเที่ยวกัญชาฟารียังไม่อาจประสบความสำเร็จในการเป็นสถานที่ท่องเที่ยวเชิงชาฟารีระดับโลก อุทยานแห่งชาติกัญชาฟารีเริ่มมีปัญหาค่าความเสื่อมโทรมทั้งที่เกิดจากภัยธรรมชาติ ภาวะโลกร้อน และน้ำมีมลพิษ การออกมาหากินของช้างป่าในพื้นที่โดยรอบพื้นที่อุทยานแห่งชาติ ทำให้เกิดการทำร้ายกันระหว่างช้างป่าและมนุษย์ ชุมชนโดยรอบยังไม่มีวิถีชีวิตที่เป็นมิตรต่อสิ่งแวดล้อม ในการทำเกษตรกรรมหรือมีส่วนร่วมในการจัดการพื้นที่ มากนัก ทำให้เสียสมดุลในการรักษาทรัพยากรธรรมชาติและสิ่งแวดล้อม

จากที่ได้กล่าวมาข้างต้น คณะผู้ศึกษาเห็นว่าจัดการการท่องเที่ยวกัญชาฟารีเมืองไทยควรจะต้องมีการปรับปรุงรูปแบบการจัดการท่องเที่ยวใหม่ให้สอดคล้องกับการเปลี่ยนแปลงต่าง ๆ โดยการยกระดับการท่องเที่ยวให้มีความทันสมัย เป็นมิตรกับสิ่งแวดล้อม และชุมชนมีส่วนร่วมมากขึ้นโดยยึดแนวทางการพัฒนาตามยุทธศาสตร์ชาติ ในด้านที่ 2 การสร้างความสามารถในการแข่งขัน ด้านที่ 4 การสร้างโอกาสและความเสมอภาคทางสังคม และด้านที่ 5 การสร้างการเติบโตบนคุณภาพชีวิตที่เป็นมิตรต่อสิ่งแวดล้อม

คณะผู้ศึกษาได้กำหนดเป้าหมายหลักในการจัดการรูปแบบการท่องเที่ยวกัญชาฟารีที่ทันสมัยเป็นมิตรกับสิ่งแวดล้อมและชุมชนมีส่วนร่วม ไว้ 3 เป้าหมาย คือ

1. พัฒนาการท่องเที่ยวกัญชาฟารีให้เป็นชาฟารีติดอันดับ 1 ใน 10 ของโลกภายในระยะเวลา 5 ปี โดยมีเป้าหมายรอง คือ พัฒนาแหล่งท่องเที่ยว การจัดการท่องเที่ยวชาฟารีระดับโลก และพัฒนาระบบการจัดการดูแลสัตว์ป่าและผืนป่า
2. พัฒนาพื้นที่แนวป้องกันอุทยานแห่งชาติกัญชาฟารีให้คนและสัตว์ป่าสามารถอยู่ร่วมกันได้อย่างยั่งยืน โดยการดำเนินการให้มีพื้นที่เกษตรปลอดสารพิษสำหรับเป็นแปลงอาหารสัตว์และเชิงท่องเที่ยวที่ได้รับการพัฒนา
3. รายได้ชุมชนกัญชาฟารีที่เกี่ยวข้องกับการท่องเที่ยวกัญชาฟารีที่ทันสมัยเป็นมิตรกับสิ่งแวดล้อม และชุมชนมีส่วนร่วมเพิ่มขึ้น โดยมีเป้าหมายรอง ได้แก่ รายได้จากการพัฒนาความหลากหลายและมูลค่า

ผลิตภัณฑ์และบริการของชุมชนเพื่อส่งเสริมการจัดการการท่องเที่ยวซาฟารีและรายได้จากการขายสินค้าและบริการของอุทยานซาฟารีบน Digital Platform ซึ่งจากเป้าหมายหลักและเป้าหมายรองที่กล่าวมาข้างต้น คณะผู้ศึกษาได้กำหนดกิจกรรมและแนวทางการปฏิบัติทั้งระยะสั้น ระยะกลาง และระยะยาว เพื่อบรรลุเป้าหมาย จำนวน 10 กิจกรรม ครอบคลุมมิติด้านการท่องเที่ยว ด้านสิ่งแวดล้อม และด้านเศรษฐกิจ

ปัจจัยแห่งความสำเร็จ ต้องเกิดจากความพร้อมของชุมชน และความร่วมมือทุกภาคส่วนในการสร้างมูลค่าเพิ่มให้แก่การท่องเที่ยวอุทยานซาฟารีเมืองไทย ซึ่งรวมถึง การบริหารจัดการชุมชนที่เหมาะสมกับการดำเนินชีวิตแบบ Next Normal การบริหารจัดการสิ่งแวดล้อมที่ดี มีการพัฒนาโครงสร้างพื้นฐาน สิ่งอำนวยความสะดวก และนำเทคโนโลยีมาใช้เพื่อความปลอดภัยและการให้บริการแก่นักท่องเที่ยว มีการพัฒนาทักษะที่จำเป็นในการจัดการและให้บริการแก่คนในชุมชน และการสร้างสรรค์กิจกรรมที่น่าสนใจให้นักท่องเที่ยว

ความเสี่ยงที่อาจทำให้ไม่สามารถบรรลุเป้าหมายได้ เช่น การแพร่ระบาดของโรคโควิด-19 ยังไม่ลดระดับความรุนแรง ทำให้ไม่สามารถเดินทางท่องเที่ยวได้ตามปกติ ซึ่งบริหารจัดการได้โดยนำรูปแบบการบริหารจัดการท่องเที่ยวแบบ Next Normal มาใช้ สภาวะเศรษฐกิจที่ซบเซาและสภาพการว่างงาน ส่งผลกระทบให้กำลังซื้อในภาคการท่องเที่ยวลดลง การเปลี่ยนแปลงภูมิอากาศ ภัยธรรมชาติ หรือการกระทำของมนุษย์ที่ส่งผลกระทบต่อสภาพแวดล้อมของเขตอุทยานแห่งชาติและพื้นที่โดยรอบ อันจะทำให้แหล่งท่องเที่ยวซาฟารีเสื่อมโทรมและสัตว์ป่าไม่สามารถอาศัยอยู่ได้ ซึ่งต้องสร้างจิตสำนึกแก่ชุมชนโดยรอบในการดูแลรักษาทรัพยากรธรรมชาติ เป็นต้น

การจะบรรลุเป้าหมายจำเป็นต้องอาศัยความพร้อมของชุมชน ความร่วมมือของทุกภาคส่วนที่เกี่ยวข้อง ที่จะมุ่งสร้างสรรค์การท่องเที่ยวอุทยานซาฟารีให้มีความทันสมัยเป็นมิตรต่อสิ่งแวดล้อมและชุมชนมีส่วนร่วม คณะผู้ศึกษาขอเสนอข้อเสนอทางนโยบาย ดังนี้

1. ชุมชนและองค์กรปกครองส่วนท้องถิ่นต้องเสนอกระทรวงการท่องเที่ยวและกีฬา และกระทรวงทรัพยากรธรรมชาติและสิ่งแวดล้อม กำหนดให้อุทยานซาฟารีเป็นเขตพัฒนาการท่องเที่ยวเชิงซาฟารี เพื่อร่วมกันพัฒนาการท่องเที่ยวอุทยาน โดยเฉพะอย่างยิ่งในเรื่องการรักษาพื้นที่ป่า ความสมบูรณ์ของสิ่งแวดล้อม และความยั่งยืนตามธรรมชาติได้ เพื่อยกระดับการท่องเที่ยวอุทยานแห่งชาติอุทยานให้มีความทันสมัยแหล่งท่องเที่ยวเชิงซาฟารีที่ดีขึ้น และเชื่อมโยงแหล่งท่องเที่ยวอื่น ๆ ของอำเภออุทยานและอำเภอใกล้เคียง

2. ชุมชนและกระทรวงพาณิชย์ต้องร่วมกันสร้างแบรนด์ Kuiburi Safari ทั้งในส่วนของการท่องเที่ยว สินค้า หรือบริการ ที่เกี่ยวเนื่องจากการท่องเที่ยวอุทยานซาฟารี เพื่อแสดงถึงอัตลักษณ์ของอุทยาน และสร้างมูลค่าเพิ่มให้แก่สินค้าหรือบริการของอุทยาน

3. ชุมชน องค์กรปกครองส่วนท้องถิ่นและกระทรวงทรัพยากรธรรมชาติและสิ่งแวดล้อมต้องพัฒนาการท่องเที่ยวเชิงธรรมชาติเชื่อมโยงอุทยานแห่งชาติอุทยานกับป่าแก่งกระจาน เพื่อให้สามารถเสนออุทยานแห่งชาติอุทยานเป็นมรดกโลกทางธรรมชาติอีกแห่งของประเทศไทย

กิตติกรรมประกาศ

รายงานการศึกษากลุ่ม (Group Project) ข้อเสนอเชิงนโยบาย เรื่อง “รูปแบบการจัดการท่องเที่ยว กุญบุรีชาฟารีที่ทันสมัยเป็นมิตรกับสิ่งแวดล้อมและชุมชนมีส่วนร่วม” เป็นส่วนหนึ่งของการศึกษาหลักสูตร นักบริหารระดับสูง : ผู้นำที่มีวิสัยทัศน์และคุณธรรม รุ่นที่ 94 สำนักงานคณะกรรมการข้าราชการพลเรือน ประจำปี 2564 รายงานฉบับนี้สำเร็จได้ด้วยดี เนื่องจากได้รับความรู้จากอาจารย์และวิทยากรทุกท่าน ที่มีความรู้ ประสบการณ์ มีความชำนาญความสามารถและมีความเชี่ยวชาญที่หลากหลายในแต่ละสาขาอาชีพ และได้มีโอกาสแลกเปลี่ยนมุมมองแนวความคิดของการทำงานระหว่างผู้เข้าอบรมด้วยกัน ซึ่งได้สร้างความเข้าใจทั้งทฤษฎี การปฏิบัติ ร่วมมือ ร่วมใจ ช่วยเหลือซึ่งกันและกัน เพื่อให้บรรลุเป้าหมายที่ตั้งไว้ร่วมกันที่จะ สรรสร้างแนวคิดใหม่ ๆ เพื่อการพัฒนาประเทศและเกิดประโยชน์สูงสุดต่อประชาชน อีกทั้งคณะผู้ศึกษา ยังได้รับความรู้ ประสบการณ์การทำงาน ข้อเสนอแนะต่าง ๆ การได้รับคำแนะนำ กำลังใจจากอาจารย์ ที่ปรึกษา รวมถึงการได้รับโอกาสและการสนับสนุนจากผู้บังคับบัญชามาโดยตลอด

ดังนั้น จึงขอขอบพระคุณอาจารย์ที่ปรึกษา ดร.วัชรวิชญ์ กิรติดุสิตโรจน์ ดร.ไพจิตร วิบูลย์ธนสาร และ อาจารย์สุรพันธ์ ปุสสเด็จ คณะที่ปรึกษา สำนักงาน ก.พ. ผู้เกี่ยวข้องกับการจัดการฝึกอบรมทุกท่าน เป็นอย่างสูง ซึ่งคณะผู้ศึกษาหวังว่ารายงานการศึกษากลุ่มนี้จะ เป็นประโยชน์ สามารถนำไปใช้เป็นแนวทาง ในการพัฒนาประเทศเพื่อเพิ่มประสิทธิภาพการท่องเที่ยวกุญบุรีชาฟารีที่ทันสมัยเป็นมิตรกับสิ่งแวดล้อม และชุมชนมีส่วนร่วม และขยายผลในการพัฒนาเรื่องอื่น ๆ ทั้งเศรษฐกิจ สังคม ความมั่นคง เป็นต้น ในโอกาสต่อไป

คณะผู้ศึกษา กลุ่มที่ 3

3 กันยายน 2564

สารบัญ

บทสรุปสำหรับผู้บริหาร	ง
กิตติกรรมประกาศ	ฉ
สารบัญ	ช
สารบัญตาราง	ซ
สารบัญภาพ	ฅ
สารบัญแผนภูมิ	ญ
คำอธิบายสัญลักษณ์และคำย่อ	ฎ
1. สภาพทั่วไปของปัญหา	1
2. การคาดการณ์ปัญหาและโอกาสการพัฒนาของประเทศในอนาคต	8
3. แนวทางแก้ปัญหา และ/หรือ การพัฒนา	21
4. การนำแนวทางบรรลุเป้าหมายสู่การปฏิบัติ	31
5. สรุปในภาพรวม	40
บรรณานุกรม	43
คณะผู้จัดทำ	45

สารบัญตาราง

ตารางที่ 1	แสดงสถิตินักท่องเที่ยวที่เข้าไปในอุทยานแห่งชาติ ตั้งแต่ปี พ.ศ. 2556 – 2563	2
ตารางที่ 2	ความสอดคล้องระหว่างอุทยานแห่งชาติกุยบุรี เกณฑ์ Global Wildlife Travel Index 2019 และทิศทางการพัฒนา	16
ตารางที่ 3	แสดงกิจกรรม แนวทางการปฏิบัติ และหน่วยงานรับผิดชอบ	31

สารบัญภาพ

ภาพที่ 1	แสดงแผนที่ตั้งอุทยานแห่งชาติกุยบุรีและภาพช้างป่าในเขตอุทยานแห่งชาติกุยบุรี	2
ภาพที่ 2	Thailand's tourism landscape : Old Legacy vs. New Positioning	10
ภาพที่ 3	Spending and value-added per gross output	11
ภาพที่ 4	การจัดอันดับดัชนีการท่องเที่ยวเชิงนิเวศวิทยาที่เป็นมิตรต่อสัตว์ป่า	15
ภาพที่ 5	แสดงภาพการเชื่อมโยงยุทธศาสตร์ชาติ ประเด็นแผนแม่บท แผนปฏิรูปประเทศ กรอบแผนพัฒนาเศรษฐกิจและสังคมฯ ฉบับที่ 13 และเป้าหมายหลักรูปแบบการจัดการ ท่องเที่ยวกุยบุรีซาฟารีที่ทันสมัยเป็นมิตรกับสิ่งแวดล้อมและชุมชนมีส่วนร่วม	23
ภาพที่ 6	แสดงความเชื่อมโยงตามห่วงโซ่คุณค่า (Value Chain)	25
ภาพที่ 7	แสดงภาพโมเดลการยกระดับการท่องเที่ยวซาฟารีกุยบุรี (Kuiburi Safari Tourism)	42

สารบัญแผนภูมิ

แผนภูมิที่ 1	แสดงสถิตินักท่องเที่ยวที่เข้าไปในอุทยานแห่งชาติกุยบุรี	4
แผนภูมิที่ 2	แสดงสถิตินักท่องเที่ยวที่เข้าไปในอุทยานแห่งชาติกุยบุรีเปรียบเทียบกับประเภทนักท่องเที่ยว	4
แผนภูมิที่ 3	แสดงการคาดการณ์รายได้ของชุมชนบริเวณรอบอุทยานแห่งชาติกุยบุรี	19

คำอธิบายสัญลักษณ์และคำย่อ

นร	สำนักนายกรัฐมนตรี
กท	กระทรวงกลาโหม
กค	กระทรวงการคลัง
กต	กระทรวงการต่างประเทศ
กก	กระทรวงการท่องเที่ยวและกีฬา
พม	กระทรวงการพัฒนาสังคมและความมั่นคงของมนุษย์
กษ	กระทรวงเกษตรและสหกรณ์
คค	กระทรวงคมนาคม
ทส	กระทรวงทรัพยากรธรรมชาติและสิ่งแวดล้อม
ดศ	กระทรวงดิจิทัลเพื่อเศรษฐกิจและสังคม
พน	กระทรวงพลังงาน
พณ	กระทรวงพาณิชย์
มท	กระทรวงมหาดไทย
ยธ	กระทรวงยุติธรรม
รง	กระทรวงแรงงาน
วธ	กระทรวงวัฒนธรรม
ศธ	กระทรวงศึกษาธิการ
สธ	กระทรวงสาธารณสุข
อว	กระทรวงการอุดมศึกษา วิทยาศาสตร์ วิจัยและนวัตกรรม
อก	กระทรวงอุตสาหกรรม

1. สภาพทั่วไปของปัญหา

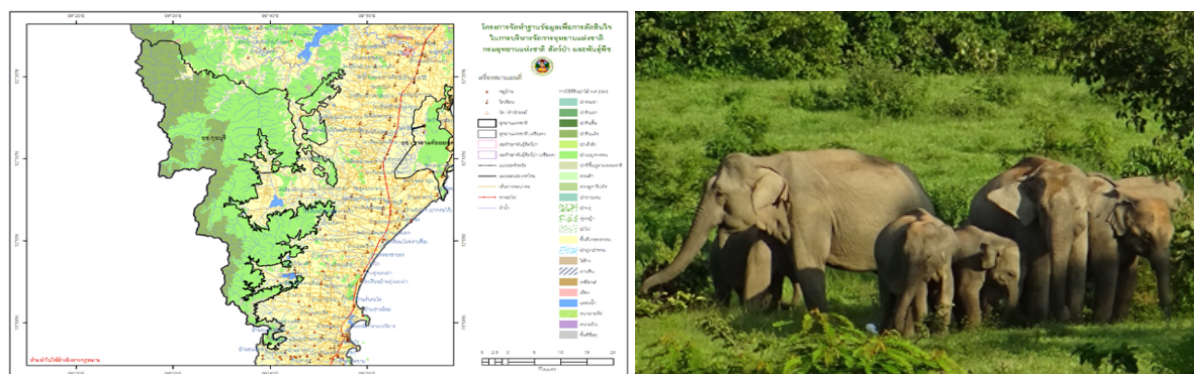
1.1 ปัญหาความท้าทาย

1.1.1 สถานการณ์และสภาพปัญหาการท่องเที่ยวของประเทศไทย

สถานการณ์การท่องเที่ยวของประเทศไทย ตลอดระยะเวลา 10 ปีที่ผ่านมาเติบโตอย่างรวดเร็วและต่อเนื่อง โดยเฉพาะในมิติของจำนวนนักท่องเที่ยวและรายได้จากการท่องเที่ยว โดยในปี 2553 ประเทศไทยมีนักท่องเที่ยวต่างชาติจำนวน 15.94 ล้านคน เพิ่มขึ้นเป็น 39.92 ล้านคน ในปี 2562 ขยายตัวเฉลี่ยร้อยละ 11.23 ต่อปี และมีรายได้จากนักท่องเที่ยวต่างชาติ 0.49 ล้านล้านบาทในปี 2553 เพิ่มขึ้นเป็น 1.91 ล้านล้านบาท ในปี 2562 ขยายตัวเฉลี่ยร้อยละ 15.09 ต่อปี แต่เมื่อเกิดการแพร่ระบาดของโรค COVID-19 จากข้อมูลสถิติการท่องเที่ยวและกีฬา พบว่า ในปี 2562 ประเทศไทยมีจำนวนนักท่องเที่ยวต่างชาติ 39.91 ล้านคน แต่ในปี 2563 ซึ่งเกิดการระบาดของ COVID-19 ส่งผลให้จำนวนนักท่องเที่ยวและรายได้จากการท่องเที่ยวลดลงเป็นอย่างมาก โดยมีนักท่องเที่ยวต่างชาติเพียง 6.70 ล้านคน (ถึงเดือนมีนาคม 2563) ลดลงร้อยละ 83.21 ซึ่งจากการลดลงของการท่องเที่ยว ทำให้สถานพักแรมปิดให้บริการ 6,734 แห่ง คิดเป็นร้อยละ 35.01 ของสถานพักแรมทั้งหมด และแรงงานในภาคการท่องเที่ยวได้รับผลกระทบ 1,646,910 คน คิดเป็นร้อยละ 37.29 ของแรงงาน ในภาคการท่องเที่ยวทั้งหมด จะเห็นได้ว่าจำนวนนักท่องเที่ยวต่างชาติและรายได้จากนักท่องเที่ยวต่างชาติลดลงอย่างมีนัยสำคัญ ในเดือนมีนาคม 2563 จำนวนนักท่องเที่ยวลดลงถึงร้อยละ 76.44 และรายได้ลดลงร้อยละ 76.04 เมื่อเทียบกับเดือนเดียวกันในปี 2562

1.1.2 สถานการณ์การท่องเที่ยวอุทยานแห่งชาติกุยบุรี หรือ กุยบุรีซาฟารีเมืองไทย

“อุทยานแห่งชาติกุยบุรี” เป็นอุทยานแห่งชาติที่สำคัญของประเทศไทย จัดตั้งเมื่อ พ.ศ. 2504 ตั้งอยู่ ต.หาดขาม อ.กุยบุรี จ.ประจวบคีรีขันธ์ มีขนาดพื้นที่ 605,625 ไร่ ส่วนใหญ่มีลักษณะเป็นเทือกเขาสลับซับซ้อน มีความลาดชันของพื้นที่จากด้านทิศตะวันตกสู่ทิศตะวันออก และมีแนวเขาขวางตัวในทิศเหนือสู่ทิศใต้ เป็นส่วนหนึ่งของเทือกเขาตะนาวศรี อันเป็นเทือกเขาซึ่งกั้นพรมแดนระหว่างประเทศไทยและเมียนมาร์ และเป็นผืนป่าที่ได้สมญานามว่า “กุยบุรีซาฟารีเมืองไทย” โดยมีจุดแข็งเป็นสถานที่ท่องเที่ยวตลอดทั้งปี และเป็นแหล่งอาศัยของสัตว์ป่าหายากหลากหลายสายพันธุ์ ได้แก่ ช้างป่า ควายป่า แรด เสือโคร่ง เสือด่า เสือดำ กระตัง วัวแดง จระเข้ น้ำจืด แมวลายหินอ่อน พะยูง เก้งหม้อ นกกระเรียน เลียงผา กวางผา ละมั่ง สมัน กูปรี กระซู่ สมเสร็จ นกและผีเสื้อพันธุ์ต่าง ๆ และมีทรัพยากรป่าไม้ พันธุ์ไม้ที่สำคัญหลากหลาย เช่น ต้นตะเคียน ไม้จันทน์หอม ต้นมหาพรหม ซึ่งบ่งบอกถึงความอุดมสมบูรณ์ทางธรรมชาติ



ภาพที่ 1 แสดงแผนที่ตั้งอุทยานแห่งชาติกุยบุรีและภาพช้างป่าในเขตอุทยานแห่งชาติกุยบุรี

ลำดับที่	อุทยานแห่งชาติ	ขนาดพื้นที่ (ไร่)	ปีงบประมาณ							
			2556	2557	2558	2559	2560	2561	2562	2563
1	เขาใหญ่	1,384,635.35	1,073,372	1,142,839	1,234,605	1,276,373	1,533,404	1,489,876	1,551,449	1,447,924
2	เขาคิชฌกูฏ	36,054.01	115,185	118,286	151,554	163,678	944,225	940,562	1,179,671	944,340
3	เขาค้อ-ภูเก้า-ภูพานะเสม็ด	81,875	360,727	384,054	314,322	333,311	977,784	1,252,923	1,619,908	920,964
4	ดอยอินทนนท์	301,500	549,823	549,585	686,003	806,133	797,435	789,473	874,372	732,474
5	ถ้ำหลวง-ขุนน้ำนางนอน (เตรียมการฯ)	5,000	-	-	-	-	-	-	1,573,476	723,915
102	กุยบุรี	605,625	9,807	2,700	8,493	10,037	13,572	17,641	20,746	14,899
151	เขลางค์บรรพต (เตรียมการฯ)	50,390.34	-	-	-	-	-	1,024	1,575	1,214
152	แก่งกรุง	341,131.10	605	388	393	647	959	675	909	1,020
153	ภูเก้ากระนวน	222,938	804	525	341	681	518	501	482	415
154	แม่เฒ่า (เตรียมการฯ)	618,750	702	751	546	869	748	1,062	1,327	362
155	แม่สะเรียง (เตรียมการฯ)	120,453	1,657	14,948	110,556	67,866	76,029	82,600	0	125

ตารางที่ 1 แสดงสถิตินักท่องเที่ยวที่เข้าไปในอุทยานแห่งชาติ ตั้งแต่ปี พ.ศ. 2556 – 2563 (โดยเรียงจากมากไปหาน้อย ในปี 2563 เป็นหลัก)
ที่มา : สำนักอุทยานแห่งชาติ กรมอุทยานแห่งชาติ สัตว์ป่าและพันธุ์พืช

จากการจัดอันดับซาฟารีไทยที่มีโอกาสเจอสัตว์ป่าสูง อุทยานแห่งชาติกุยบุรี เป็นอันดับที่ 1 อันดับรองลงมา คือ เขตห้ามล่าสัตว์ป่าเขาแผงม้า และอุทยานแห่งชาติเขาใหญ่ (ที่มา : <https://www.bltbangkok.com>) แต่ข้อมูลตารางที่ 1 จำนวนนักท่องเที่ยวที่เข้าไปในอุทยานแห่งชาติกุยบุรี ปี พ.ศ. 2563 จำนวน 14,889 คน ลดลงจากปี 2562 กว่าร้อยละ 28 เนื่องจากสถานการณ์การแพร่ระบาดของโรค COVID-19 และอยู่ในลำดับที่ 102 จากจำนวนอุทยานแห่งชาติทั้งสิ้น 155 แห่ง

อำเภอกุยบุรี มีประชากรรวมทั้งสิ้น 44,821 คน ประกอบด้วย 6 ตำบล ได้แก่ 1) กุยบุรี จำนวน 8 หมู่บ้าน 4,361 ครัวเรือน ประชากรรวม 10,538 คน 2) กุยเหนือ จำนวน 11 หมู่บ้าน 2,134 ครัวเรือน ประชากรรวม 6,734 คน 3) หาดขาม จำนวน 11 หมู่บ้าน 3,499 ครัวเรือน ประชากรรวม 11,059 คน 4) สามกระทาย จำนวน 10 หมู่บ้าน 3,323 ครัวเรือน ประชากรรวม 11,076 คน 5) ดอยยายหนู จำนวน 4 หมู่บ้าน 943 ครัวเรือน ประชากรรวม 3,228 คน 6) เขาแดง จำนวน 3 หมู่บ้าน 709 ครัวเรือน ประชากรรวม 2,186 คน โดยอาชีพของชาวอำเภอกุยบุรีส่วนใหญ่ทำการเกษตรและปศุสัตว์ เช่น ปลูกสับปะรด ฝรั่ง พารา

มะม่วง ทุเรียน เลี้ยงสุกร โค และมีการรวมกลุ่มเป็นหมู่บ้านท่องเที่ยว ซึ่งมีกิจกรรมชมช้าง กิจกรรมท่องเที่ยวเชิงเกษตร การแปรรูปผลิตภัณฑ์ ของที่ระลึกจากใยสับปะรด และมูลช้าง ผลิตภัณฑ์อาหาร เครื่องดื่มจากพืชผลของชุมชน เป็นต้นแบบการอยู่ร่วมกันแบบพึ่งพาอาศัยระหว่างคน-ช้างป่า และบริเวณรอบพื้นที่อุทยานมีโรงงานอุตสาหกรรม 2 โรงงาน ซึ่งใช้วัตถุดิบทางการเกษตร ได้แก่ โรงงานสับปะรดบรรจุกระป๋องและน้ำสับปะรดเข้มข้นบรรจุถุง ซึ่งเป็นอุตสาหกรรมที่สำคัญในชุมชน

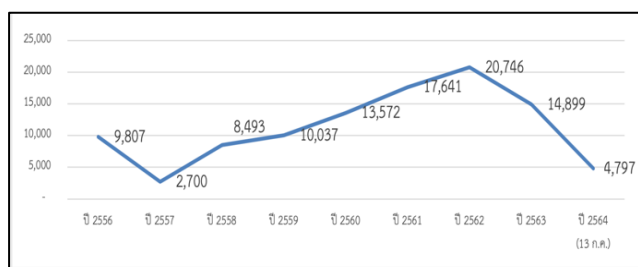
1.2 จากอดีตจนถึงปัจจุบัน (ย้อนหลังอย่างน้อย 10 ปี)

ตลอดระยะเวลาในช่วง 10 ปี ที่ผ่านมายุทยานแห่งชาติกุยบุรีและบริเวณโดยรอบ พบปัญหาสำคัญที่ส่งผลกระทบต่อพัฒนาการท่องเที่ยว และมีการดำเนินการแก้ไข/พัฒนาให้ดีขึ้น ดังนี้

1. ปัญหาด้านความไม่ทันสมัย หรือความเป็นสากล ได้แก่ การส่งเสริมให้มีการบริหารจัดการที่ทันสมัย โดยการนำนวัตกรรมมาปรับใช้ในการบริหารจัดการ มาตรฐาน ฯลฯ ให้สามารถตอบสนองความต้องการของนักท่องเที่ยวได้อย่างเต็มที่และรวดเร็ว และวิถีชีวิตชุมชนในพื้นที่พึ่งพารายได้จากเกษตรในรูปแบบวัตถุดิบและการแปรรูปเป็นสินค้าเบื้องต้นที่ยังไม่นำเทคโนโลยี นวัตกรรมมาประยุกต์ใช้ พึ่งพิงตามฤดูกาล สภาพดินฟ้าอากาศ

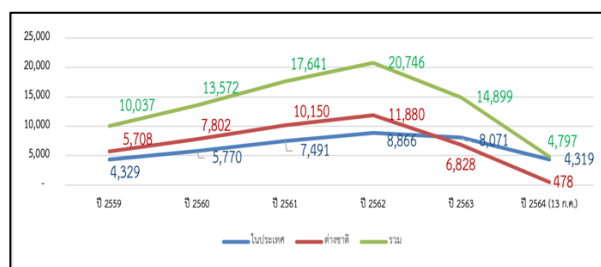
2. ปัญหาด้านสิ่งแวดล้อม ได้แก่ ชุมชนรอบพื้นที่แนวเขตอุทยานแห่งชาติกุยบุรีมีการพบช้างป่าออกมาในพื้นที่การเกษตรที่อยู่ตามแนวเขตอุทยานแห่งชาติกุยบุรีอยู่บ่อยครั้ง ที่ผ่านมาก็มีหลายหน่วยงานภาครัฐพยายามเข้ามาแก้ไขปัญหา แต่ก็ยังไม่หมดไป **สภาพเสื่อมโทรมของบางส่วนของอุทยาน** รวมถึงบริเวณโดยรอบที่เกิดจากภัยธรรมชาติ ภาวะโลกร้อน ชุมชนและนักท่องเที่ยว เช่น ภัยแล้งทำให้สัตว์ป่ามีอาหารไม่เพียงพอรุกล่าหาอาหารในพื้นที่การเกษตรของชุมชนรอบบริเวณ **ชุมชนรุกล่า**ทำการเกษตรเพื่อหารายได้ไม่ดูแลรักษาสภาพแวดล้อมหลังหมดฤดูกาล มีการทำการเกษตรที่ส่งผลกระทบต่อความเสื่อมโทรมของพื้นดินส่วนใหญ่แล้วจะอยู่บริเวณเขตอุทยานแห่งชาติ ซึ่งใช้เป็นแนวเขตแบ่งพื้นที่อนุรักษ์ บางบริเวณรุกล่าเข้ามาในเขตพื้นที่อุทยาน ซึ่งในเขตอุทยานแห่งชาติกุยบุรีร้อยละ 2.07 ส่วนใหญ่จะเป็นไร่สับปะรด พื้นที่เหล่านี้มีบทบาทสำคัญที่ส่งผลกระทบต่อความเปลี่ยนแปลงของสังคมพืชป่าไม้ โดยเฉพาะที่อยู่ในบริเวณใกล้เคียงเนื่องจากพื้นที่ปลูกพืชเชิงเดี่ยวแบบหมุนเวียน มีส่วนในการทำให้คุณภาพดินในบริเวณนั้น ๆ สูงขึ้น และเกิดผลกระทบต่อสภาพป่าไม้โดยตรง การเกิดโรคระบาดทำให้สัตว์ป่าล้มตายและอาจสูญพันธุ์ได้ เป็นต้น ซึ่งชุมชนยังขาดความตระหนักด้านการรักษาสมดุลทรัพยากรธรรมชาติ

3. ปัญหาในด้านการมีส่วนร่วม ได้แก่ การสร้างจิตสำนึกในการพัฒนาชุมชน โดยชุมชนมีส่วนร่วมบริหารจัดการโดยชุมชนเป็นเจ้าของ



แผนภูมิที่ 1

แสดงสถิตินักท่องเที่ยวที่เข้าไปในอุทยานแห่งชาติกุยบุรี



แผนภูมิที่ 2

แสดงสถิตินักท่องเที่ยวที่เข้าไปในอุทยานแห่งชาติกุยบุรีเปรียบเทียบตามประเภทนักท่องเที่ยว

ที่มา : สำนักอุทยานแห่งชาติ กรมอุทยานแห่งชาติ สัตว์ป่าและพันธุ์พืช

จากข้อมูลแผนภูมิที่ 1 และ 2 จำนวนนักท่องเที่ยวของอุทยานแห่งชาติกุยบุรี ซึ่งในปี พ.ศ. 2557 อุทยานแห่งชาติกุยบุรีได้ปิดการท่องเที่ยวชั่วคราว กรณีกระทันหันเสียชีวิต เนื่องจากสภาพอากาศแปรปรวน และในปีต่อ ๆ มากลับเข้าสู่สถานการณ์ปกติ จำนวนนักท่องเที่ยวมีแนวโน้มเพิ่มขึ้นไปจนถึงปี พ.ศ. 2562 มีจำนวน 27,046 คน ซึ่งแบ่งเป็นนักท่องเที่ยวต่างชาติ 57% และชาวไทย 43% และในปี พ.ศ. 2563 -2564 จำนวนนักท่องเที่ยวลดลงอย่างต่อเนื่อง ซึ่งในปี พ.ศ. 2563 มีนักท่องเที่ยวเหลือ 14,899 คน แบ่งเป็นนักท่องเที่ยวต่างชาติ 45% และชาวไทย 55% เนื่องจากสถานการณ์การแพร่ระบาดของโรค COVID-19 ทำให้มีมาตรการเข้มงวดการเดินทางข้ามประเทศ ในส่วนรายได้จากการท่องเที่ยวของอุทยาน เฉลี่ย 4 ปี (พ.ศ. 2559 – 2562) ประมาณ 2,000,000 บาท ต่อปี แต่ในปี พ.ศ. 2564 (ม.ค. – 13 ก.ค. 64) ลดลงเหลือเพียง 280,990 บาท ต่อปี และในส่วนของชุมชนจะมีรายได้จากการท่องเที่ยวมาจากที่พักค้างแรม ซึ่งปัจจุบันมีเพียง 10 แห่ง และร้านอาหารที่สามารถรองรับนักท่องเที่ยว จำนวนมากกว่า 100 แห่ง ซึ่งกระจายอยู่ตามชุมชนโดยรอบอุทยานแห่งชาติกุยบุรี

1.3 ความพยายามที่ผ่านมาของรัฐบาล หรือภาคส่วนอื่น ๆ

พระบาทสมเด็จพระบรมชนกาธิเบศร มหาภูมิพลอดุลยเดชมหาราช บรมนาถบพิตร ทรงมีพระราชดำริ “ให้ดำเนินการอนุรักษ์และฟื้นฟูสภาพป่าบริเวณป่าสงวนแห่งชาติป่ากุยบุรี” และเมื่อวันที่ 5 กรกฎาคม 2542 ทรงมีพระราชดำรัส “ช้างป่าควรอยู่ในป่า เพียงแต่ต้องทำให้ป่านั้นมีอาหารช้างเพียงพอ การปฏิบัติคือไปสร้างอาหารในป่า เป็นแปลงเล็ก ๆ และกระจาย กรณีออกมาที่ชายป่า ต้องให้ความปลอดภัยกับช้างป่า” และมีโครงการอนุรักษ์และฟื้นฟูสภาพป่าบริเวณป่าสงวนแห่งชาติป่ากุยบุรี อันเนื่องมาจากพระราชดำริ อำเภอกุยบุรี จังหวัดประจวบคีรีขันธ์ ส่งผลให้ป่าไม้ และสัตว์ป่ามีความอุดมสมบูรณ์ รวมทั้งมีการส่งเสริมอาชีพเพื่อเสริมรายได้ให้กับเกษตรกรโดยการปลูกพืชแบบผสมผสาน และมีการต่อยอดโดยองค์การกองทุนสัตว์ป่าโลกสากล หรือ WWF Thailand ร่วมกับหน่วยงานเอกชน และกรมอุทยานแห่งชาติ สัตว์ป่า และพันธุ์พืช สนับสนุนอุปกรณ์การทำงานของเจ้าหน้าที่ ทั้งการป้องกันไฟป่า GPS กล้องดักถ่ายเสบียงอาหารสำหรับเจ้าหน้าที่ลาดตระเวนเพื่อสำรวจภัยคุกคามและการกระจายตัวของสัตว์ป่า และจัดทำ

โครงการเฝ้าระวังข้างป่า ด้วยระบบเตือนภัยล่วงหน้า (Kuiburi SMART early warning system) โดยได้เริ่มนำระบบมาทดลองใช้และนำข้อมูลมาใช้ในการปรับปรุงระบบการเฝ้าระวัง และผลักดันข้างป่าในพื้นที่ แม้ว่ายังมีข้างป่าออกมาในพื้นที่การเกษตรของชาวบ้านอยู่บ้าง แต่การมีระบบเตือนภัยล่วงหน้าทำให้เจ้าหน้าที่สามารถเข้ามาผลักดันข้างป่าให้กลับเข้าสู่ป่าได้รวดเร็ว และทันเวลาก่อนเกิดความเสียหายได้มากขึ้น และตั้งแต่เดือน พ.ย. 2561 ถึงปัจจุบัน พบว่ากล้องดักถ่ายภาพสัตว์ป่าอัตโนมัติ บันทึกภาพข้างป่าได้ 518 ครั้ง รวม 1,826 ภาพ พื้นที่ที่พบข้างป่าบางแห่งเกิดความเสียหายต่อพืชผลการเกษตร 27 ครั้ง ทั้งนี้ จากข้อมูลเชิงสถิติในพื้นที่เฝ้าระวังข้างป่า ก่อนมีการติดตั้งกล้องดักถ่ายภาพสัตว์ป่าอัตโนมัติ ในช่วงเวลาเดียวกัน ตั้งแต่เดือน พ.ย.2560 - ส.ค.2561 พบว่าข้างป่าได้ออกมาทำลายพืชผลทางการเกษตรของชาวบ้าน 628 ครั้ง พบความเสียหายของพืชผลทางการเกษตร จำนวน 217 ครั้ง แสดงให้เห็นถึงความสำเร็จของการทำงานร่วมกันระหว่างกล้องดักถ่ายภาพสัตว์ป่าดังกล่าว และเจ้าหน้าที่ที่ดำเนินการผลักดันข้างป่า จึงทำให้อัตราความเสียหายของพืชผลทางการเกษตรลดลงอย่างมาก (ที่มา : <https://siamrath.co.th/n/271476>)

คณะรัฐมนตรีโดยพลเอกประยุทธ์ จันทร์โอชา นายกรัฐมนตรี แถลงต่อรัฐสภา วันพฤหัสบดีที่ 25 กรกฎาคม 2562 โดยส่งเสริมให้ประเทศไทยเป็นแหล่งท่องเที่ยว และอนุรักษ์ทรัพยากรธรรมชาติและสิ่งแวดล้อม และการจัดการขยะและของเสีย เพื่อให้เกิดความยั่งยืนของระบบนิเวศ สิ่งแวดล้อมและชุมชนท้องถิ่น และมีนโยบายลดความเหลื่อมล้ำของสังคมที่มุ่งเน้นสร้างรายได้และความเจริญความเข้มแข็งทางเศรษฐกิจ โดยให้ภาคเอกชนและภาคประชาชนเข้ามามีส่วนร่วมดำเนินการร่วมกับภาครัฐ ดังนี้

กระทรวงการท่องเที่ยวและกีฬา มีนโยบายด้านการท่องเที่ยว โดยเพิ่มความหลากหลายของการท่องเที่ยวรูปแบบต่าง ๆ ทั้งการท่องเที่ยวเชิงอนุรักษ์ ท่องเที่ยวเพื่อสุขภาพ ท่องเที่ยวเชิงเกษตรกรรม โดยส่งเสริมการพัฒนาแหล่งท่องเที่ยวและให้ชุมชนเข้ามามีส่วนร่วมในการจัดการท่องเที่ยวมากขึ้น และการพัฒนาพื้นที่ชุมชนเป็นแหล่งท่องเที่ยว เพื่อให้ประเทศไทยเป็นแหล่งท่องเที่ยวคุณภาพชั้นนำของโลกที่เติบโตอย่างมีคุณภาพบนพื้นฐานความเป็นไทย เพื่อส่งเสริมการพัฒนาเศรษฐกิจ สังคม และกระจายรายได้สู่ประชาชนทุกภาคส่วนอย่างยั่งยืน

กระทรวงมหาดไทย ได้ส่งเสริมและสนับสนุนให้เกิดการท่องเที่ยวในชุมชนในชื่อโครงการว่า “โครงการชุมชนท่องเที่ยว OTOP นวัตวิถี” ซึ่งบ้านรวมไทย อ.กุยบุรี เป็น 1 ใน 50 หมู่บ้านท่องเที่ยวโอท็อปนวัตวิถีระดับประเทศ เสริมสร้างความเข้มแข็งด้านการท่องเที่ยว ชุมชนสามารถพึ่งพาตัวเองได้อย่างยั่งยืนในระยะยาว เป็นการผสมผสานระหว่างอัตลักษณ์ชุมชน ผลิตภัณฑ์ สถานที่ท่องเที่ยวในชุมชน โดยมุ่งเน้นการพัฒนาทัศนียภาพ และสถานที่ต่าง ๆ และพัฒนาคนที่จะมาทำหน้าที่นักร้องชุมชน หรือที่เรียกว่านักร้องความหมายท้องถิ่น ที่ปัจจุบันทำหน้าที่เหมือนเป็นมัคคุเทศก์นำเที่ยวในชุมชนเท่านั้น

กระทรวงคมนาคมผลักดัน โครงการไทยแลนด์ริเวียร่า เป็นการพัฒนาพื้นที่ชายฝั่งทะเลภาคใต้ตอนบนของไทย หรือถนนเลียบริมชายฝั่งทะเลด้านตะวันตกของอ่าวไทย (The Royal Coast หรือ Thailand Riviera) ตั้งแต่เพชรบุรี, ประจวบคีรีขันธ์, ชุมพร และระนอง ให้เป็นเมืองท่องเที่ยวริมฝั่งทะเลที่มีความหรูหรา

มีคุณภาพเพื่อศักยภาพในการดึงดูดเม็ดเงินการลงทุนเข้ามาในพื้นที่เพื่อยกระดับการท่องเที่ยวในพื้นที่เหล่านี้สู่ระดับนานาชาติ

จะเห็นได้ว่าหน่วยงานทุกภาคส่วนได้ส่งเสริมและสนับสนุนให้เกิดการท่องเที่ยว โดยพยายามดำเนินการพัฒนางานด้านต่าง ๆ โดยมุ่งเน้นให้ชุมชนให้มีส่วนร่วม เพราะเล็งเห็นว่า **“ปัจจัยแห่งความสำเร็จในพื้นที่เริ่มจากการมีจิตสำนึกในการพัฒนาการอยู่ร่วมกันของชุมชนและธรรมชาติ”** โดยให้ชุมชนท้องถิ่นมีส่วนร่วม (community participation) จัดการโดยชุมชน เพื่อชุมชน รวมถึง รูปแบบด้านการท่องเที่ยวเชิงนิเวศ ภาคส่วนต่าง ๆ ไม่ว่าจะเป็นภาครัฐ ภาคเอกชน ในพื้นที่ ต้องมีวัตถุประสงค์ร่วมกันชัดเจน สร้างค่านิยมให้ชุมชนมีความต้องการในการอนุรักษ์สิ่งแวดล้อมและทรัพยากรในพื้นที่ มีความต้องการพัฒนาการตลาดการท่องเที่ยว ดังนั้น การพัฒนาการท่องเที่ยวกัญชาฟารี มีความเกี่ยวข้องกับธรรมชาติที่มีเอกลักษณ์ จึงถือได้ว่าเป็นแหล่งท่องเที่ยวที่มีการจัดการ มีการรวมกลุ่มอย่างเข้มแข็งของเกษตรกร ชุมชนในพื้นที่ มีความร่วมมือของชุมชน เริ่มมีการสนับสนุนให้เกิดการพัฒนาพื้นที่เป็นจุดหมายปลายทางที่นักท่องเที่ยวสนใจเดินทางเข้ามาท่องเที่ยว พร้อมพัฒนาสิ่งอำนวยความสะดวกและบริการทางการท่องเที่ยวให้สามารถดึงดูดใจนักท่องเที่ยวเดินทางเข้ามาเยี่ยมชม

อย่างไรก็ตาม **ปัจจัยความสำเร็จ** คือ การขาดการบูรณาการขาดความร่วมมือระหว่างผู้มีส่วนได้ส่วนเสีย หน่วยงานภาครัฐ ภาคเอกชน ชุมชน นักท่องเที่ยว ในการบริหารจัดการในทุกมิติ ทำให้ปัญหาคนและช้างยังไม่หมดไป ความเสื่อมโทรมของธรรมชาติยังเกิดขึ้นจากการบุกรุกป่า ชยะ/ของเสียจากการเกษตรและการผลิตสินค้า ความสะอาด สะอาดปลอดภัยของการท่องเที่ยวและการเดินทาง การพัฒนาสินค้ายังไม่มีความหลากหลาย คุณภาพ มาตรฐาน และมีเอกลักษณ์และเชื่อมโยงกับกัญชาฟารีที่ภาครัฐพยายามพัฒนาให้เป็นแหล่งท่องเที่ยวที่สำคัญของประเทศไทย ยังขาดความพร้อมในการรองรับด้านความสะดวกสบายและความปลอดภัยของด้านมาตรฐานโฮมสเตย์ มาตรฐานของรถนำเที่ยวในซาฟารี โครงสร้างพื้นฐานและการพัฒนาโปรแกรมการท่องเที่ยว พัฒนาระบบการจัดการป้องกันและดูแลสัตว์ป่า และขาดการส่งเสริมการมีส่วนร่วมและการจัดการการท่องเที่ยวซาฟารีโดยชุมชนที่เป็นระบบ รวมถึง การขาดช่องทางตลาด e-commerce สำหรับผลิตภัณฑ์กัญชาฟารี

1.4 สรุปปัญหาและความพยายามในอดีตที่ผ่านมา (Chapter Summary)

“อุทยานแห่งชาติกัญบุรี” มีจุดแข็งเป็นสถานที่ท่องเที่ยวตลอดทั้งปี และเป็นแหล่งอาศัยของสัตว์ป่าหายากหลากหลายสายพันธุ์ และมีความอุดมสมบูรณ์ทางธรรมชาติ เป็นซาฟารีอันดับ 1 ของประเทศไทย ที่มีโอกาสได้เจอสัตว์ป่าสูง ซึ่งที่ผ่านมาหน่วยงานทุกภาคส่วนได้มีความพยายามดำเนินการแก้ไขปัญหาที่เกิดขึ้นและพัฒนาสิ่งต่าง ๆ ให้ดีขึ้น แต่เป็นการดำเนินการเฉพาะเรื่อง ขาดการมององค์รวมในการพัฒนาทั้งใน ส่วนหลัก (อุทยานแห่งชาติ : กัญบุรีซาฟารี) และส่วนเสริม (ชุมชนและการเกษตรบริเวณโดยรอบ) **ควบคู่กันไป** ที่จะต้องมีการบูรณาการระหว่างหน่วยงานของรัฐและชุมชน จึงทำให้ปัญหาต่าง ๆ ยังคงมีอยู่ และเกิดผลกระทบ เช่น ปัญหาการบุกรุกพื้นที่ระหว่างคนและสัตว์ การทำเกษตรผิดวิธี ปัญหาโรคระบาด ส่งผล

ให้ทรัพยากรธรรมชาติป่าไม้เสื่อมโทรมและสัตว์ป่าอาจสูญพันธุ์ รวมถึงปัญหาภัยธรรมชาติ และการเปลี่ยนแปลงของภูมิอากาศ จะส่งผลกระทบต่อระบบนิเวศ สัตว์ป่า และความเป็นอยู่และรายได้ของชุมชน ซึ่งปัญหาต่าง ๆ เหล่านี้ ควรต้องได้รับการแก้ไขและพัฒนาในหลายมิติ ต้องอาศัยความร่วมมือหาทางออกร่วมกันอย่างจริงจัง จากทุกหน่วยงานทั้งภาครัฐ ภาคเอกชน และชุมชนผู้อาศัยอยู่ในพื้นที่ที่ต้องร่วมกัน พัฒนาและยกระดับการท่องเที่ยวบุรีให้ป็นซาฟารีที่ทันสมัยเป็นมิตรกับสิ่งแวดล้อมและชุมชนมีส่วนร่วม ซึ่งการบริหารจัดการที่ดีของหน่วยงานภาครัฐและเอกชนทั้งระดับประเทศและระดับชุมชนต้องเริ่มจากการมีจิตสำนึก ในการพัฒนาการอยู่ร่วมกันของชุมชนและธรรมชาติจะเป็นพลังในการผลักดันให้เกิดการ “สืบสาน รักษา และต่อยอด” โดยการสืบสานวิถีชีวิตและวัฒนธรรมให้ดำรงไว้ รักษาทรัพยากรธรรมชาติให้คงอยู่สมบูรณ์ และสร้างความสมดุล รวมถึงการพัฒนาสิ่งที่มีอยู่เพื่อเพิ่มมูลค่าสร้างรายได้ตามหลักปรัชญาเศรษฐกิจพอเพียง เพื่อให้กัญบุรีซาฟารีเมืองไทยเป็นแหล่งท่องเที่ยวที่สำคัญ ที่สร้างความเข้มแข็งทางเศรษฐกิจให้กับชุมชนในพื้นที่ได้อย่างยั่งยืน การศึกษานี้จะเสนอแนวทางเพื่อให้บรรลุเป้าหมายในการแก้ไขปัญหาและพัฒนาอย่างเป็นระบบโดยจะเชื่อมโยงห่วงโซ่คุณค่าเพื่อสามารถนำไปใช้ได้จริง

2. การคาดการณ์ปัญหาและโอกาสการพัฒนาของประเทศไทยในอนาคต

2.1 ทิศทางในอนาคต (อย่างน้อย 10 ปี) ของปัญหาและ/หรือสิ่งที่ต้องการพัฒนา มีแนวโน้มจะเป็นอย่างไร ปัจจัยอะไร (ทั้งในและนอกประเทศ) ที่ทำให้ปัญหาที่เลือกนั้นก่อตัวและขยายตัวขึ้น

2.1.1 ทิศทางการท่องเที่ยวของโลกในอนาคต

ทิศทางการเปลี่ยนแปลงที่สำคัญและส่งผลต่อไปในอนาคต ในหลายมิติและหลายระดับ ซึ่งเป็นการเปลี่ยนแปลงของโลก (Global Megatrends) ได้แก่ **ความก้าวหน้าทางเทคโนโลยี** โดยเฉพาะในประเด็นเทคโนโลยีดิจิทัล ทำให้พฤติกรรมของนักท่องเที่ยวจะเปลี่ยนแปลงไป ซึ่งเป็นสิ่งสำคัญที่จะต้องพัฒนาการจัดการท่องเที่ยวทุกระดับ โดยการนำเทคโนโลยีดิจิทัลมาใช้ในการอำนวยความสะดวกนักท่องเที่ยวด้านการศึกษา ข้อมูล การจอง การจัดการความปลอดภัย รวมถึงการประชาสัมพันธ์แหล่งท่องเที่ยวด้วย เพื่อให้ทันสมัยและเทียบเท่ากับสากล **การดูแลสุขภาพและการรักษาพยาบาล** นักท่องเที่ยวเริ่มมีความตระหนักและให้ความสำคัญในการดูแลสุขภาพเชิงป้องกัน (Preventive Care) คำนึงถึงปัจจัยที่จะกระทบต่อสุขภาพมากขึ้น เช่น อาหาร ที่พัก อุปกรณ์และบริการ รวมถึงแหล่งท่องเที่ยวที่มีมาตรการควบคุมต่าง ๆ ในการเว้นระยะห่างที่เป็นผลมาจากสถานการณ์การแพร่ระบาดของโรค COVID-19 ส่งผลให้การท่องเที่ยวทุกระดับ จำเป็นต้องปรับระบบและการจัดการต่าง ๆ เพื่อรองรับการเปลี่ยนแปลงในประเด็นนี้ **การลดปริมาณการปล่อยก๊าซเรือนกระจกและการเปลี่ยนแปลงสภาพภูมิอากาศ** ส่งผลกระทบต่อโดยตรงต่อธรรมชาติและสิ่งแวดล้อม เกิดปัญหาภัยแล้งและภัยธรรมชาติอื่น ๆ ที่จะส่งผลกระทบต่อความสมดุลทางธรรมชาติและสัตว์ป่าของอุทยานทุกระดับ รวมถึงกระทบต่ออาชีพการทำเกษตร ที่เป็นรายได้หลักของชุมชนทุกระดับบริเวณรอบอุทยาน การเปลี่ยนแปลงเหล่านี้ยังส่งผลกระทบต่อท่องเที่ยวของทุกระดับที่อยู่ในภาวะเสี่ยงมากขึ้นในระยะยาว หากชุมชนไม่มีความตระหนักและมีส่วนร่วมในการจัดการที่ดีในการรักษาความสมดุลทางธรรมชาติและสิ่งแวดล้อมของอุทยานไว้ เพื่อให้เป็นแหล่งธรรมชาติที่ช่วยดูดซับคาร์บอน และยังคงความเป็นแหล่งท่องเที่ยวที่อุดมสมบูรณ์ไปด้วยทรัพยากรธรรมชาติและสัตว์ป่า จะทำให้แหล่งท่องเที่ยวดังกล่าวเสื่อมโทรมลงในอนาคต **การเปลี่ยนแปลงวิถีชีวิตและวัฒนธรรมทางสังคม ประชากรเจนเนอเรชันวาย** จะมีบทบาทที่โดดเด่นในการนำสังคม โดยคนกลุ่มนี้จะมีพฤติกรรมรูปแบบการใช้ชีวิตเปลี่ยนไปจากสังคมยุคเก่า เช่น การให้ความสำคัญกับการศึกษา สามารถปรับตัวเปิดกว้างและยืดหยุ่นสูง มีความสมดุลระหว่างการงานและการใช้ชีวิตส่วนตัว (Work-life Balance) ชอบเข้าสังคมทั้งแบบออฟไลน์ ออนไลน์ผ่านสื่อสังคมออนไลน์ การติดตามข้อมูลข่าวสาร การศึกษาหาข้อมูล การซื้อของ ไปจนถึงการท่องเที่ยวที่มีแนวโน้มจะเป็นการท่องเที่ยวในเชิงธรรมชาติมากขึ้น ดังนั้น ทุกระดับควรจะต้องมีการปรับรูปแบบและวิธีการจัดการ เพื่อรองรับการเปลี่ยนแปลงดังกล่าวด้วย และจากสถานการณ์การแพร่ระบาดของโรค COVID-19 ได้สร้างความเสียหายต่อมวลมนุษยชาติอย่างกว้างขวาง

และหลากหลายมิติ ไม่ได้จำกัดเฉพาะอยู่ที่ประเด็นสุขภาพและการสาธารณสุขเท่านั้น หากแต่ยังมีประเด็นว่าด้วยพัฒนาการทางเศรษฐกิจและสังคมที่กระทบต่อความเป็นไปและการดำเนินชีวิตของประชาชนอีกด้วย ซึ่งถือว่าเป็นสถานการณ์ที่ร้ายแรงที่สุดในรอบหลายทศวรรษ รัฐบาลทุกประเทศทั่วโลกได้ใช้มาตรการควบคุมการเดินทางเข้า-ออกประเทศ ทำให้การเดินทางท่องเที่ยวระหว่างประเทศทั่วโลกหยุดชะงัก โดยจากรายงานขององค์การการท่องเที่ยวโลก (UNWTO) ระบุว่า ในปี 2563 มีจำนวนผู้เดินทางท่องเที่ยวระหว่างประเทศทั่วโลกเพียง 381 ล้านคนหรือลดลงร้อยละ 73.6 เมื่อเทียบกับปี 2562 ซึ่งเป็นตัวเลขที่ต่ำที่สุดนับตั้งแต่ ปี 2530 และคาดว่า การท่องเที่ยวทั่วโลกจะสูญเสียรายได้จากการท่องเที่ยวคิดเป็นมูลค่าประมาณ 9.1 – 1.2 ล้านล้านดอลลาร์สหรัฐ ซึ่งเหตุการณ์นี้ได้ส่งผลกระทบต่อการท่องเที่ยวซาฟารีอย่างรุนแรง เช่น สวนสัตว์ Tierpark Neumunster ในเยอรมนี สวนสัตว์ซาฟารีลานเก (Langhe safari park) ในอิตาลี ได้ถูกปิดตั้งแต่กลางเดือนมีนาคม 2563 ทำให้เกิดการขาดสภาพคล่องอย่างหนัก รวมไปถึงสวนสัตว์บรองซ์ ในสหรัฐอเมริกา ที่ได้รับผลกระทบจากโรค COVID-19 โดยตรงกับสัตว์ คือ การติดเชื้อ COVID-19 ของเสือ ซึ่งเชื่อว่าติดมาจากผู้ดูแล โดยแรกสุดนั้นพบเสือโคร่งมลายูเพศเมียติดเชื้อ COVID-19 เป็นตัวแรก และจากนั้นก็พบสัตว์ในสวนสัตว์อีก 7 ตัวติดเชื้อ COVID-19 เช่นกัน

จากการเปลี่ยนแปลงดังกล่าวทำให้แนวโน้มของการท่องเที่ยวระดับโลก จึงมีการเปลี่ยนแปลงไปสู่รูปแบบที่หลากหลายมากขึ้น เพื่อตอบสนองความต้องการของกลุ่มผู้บริโภคที่แตกต่างกัน ได้แก่ การท่องเที่ยวเพื่อเปลี่ยนแปลง เช่น การท่องเที่ยวที่ได้ใช้ชีวิตแบบคนในท้องถิ่น แสวงหากาไรได้สัมผัสประสบการณ์เกี่ยวกับวิถีชีวิต การแต่งกาย ผลิตภัณฑ์ของชุมชน การท่องเที่ยวเพื่อแสดงให้คนอื่นได้เห็นช่วงเวลา ประสบการณ์และสถานที่ท่องเที่ยวที่ได้ไป ผ่านสื่อสังคมออนไลน์ เช่น Instagram การท่องเที่ยวเพื่อแสวงหาชีวิตที่มีสุขภาพดี ผ่านการท่องเที่ยวที่ใช้การเดินทางเป็นหลักในการชมแหล่งท่องเที่ยว การท่องเที่ยวเชิงสุขภาพและการท่องเที่ยวเชิงกีฬา การท่องเที่ยวคนเดียวและการท่องเที่ยวที่มีคนต่างวัยเดินทางท่องเที่ยวด้วยกัน เนื่องจากมีผู้สูงอายุและครอบครัวเชิงเดี่ยวเพิ่มขึ้น การเติบโตของเศรษฐกิจของการแบ่งปัน (Sharing economy) ช่วยเพิ่มทางเลือกใหม่ในการเข้าถึงบริการท่องเที่ยวใหม่ผ่านช่องทาง Mobile Application ที่ช่วยประหยัดค่าใช้จ่ายจากรูปแบบเดิม เช่น Airbnb, Uber, Grab การตื่นตัวในเรื่องความยั่งยืนเพิ่มขึ้น โดยเฉพาะในประเด็นการงดใช้พลาสติกและสภาพภูมิอากาศเปลี่ยนแปลง (ที่มา : รายงาน International Tourism Highlights ของ UNWTO (2019) และส่งผลทำให้แนวโน้มในอนาคตของการท่องเที่ยวไทย ต้องปรับรูปแบบเพื่อรองรับ และสร้างมูลค่าเพิ่มทางเศรษฐกิจ โดยมุ่งเน้นการท่องเที่ยวมูลค่าสูง เช่น การท่องเที่ยวเชิงสุขภาพ การท่องเที่ยวเชิงนิเวศ การท่องเที่ยวที่ได้สัมผัสชีวิตคนท้องถิ่น และการท่องเที่ยวที่เกี่ยวกับการทำงานเพื่อสร้างรายได้ที่มีเสถียรภาพและกระจายตัวสมดุลขึ้น

2.1.2 ทิศทางการท่องเที่ยวของประเทศไทยในอนาคต

การแพร่ระบาดของ COVID-19 ไม่เพียงส่งผลกระทบต่อระยะสั้น แต่จะเปลี่ยนพฤติกรรมนักท่องเที่ยว โดยหันมาเน้นด้านสุขภาพและสุขอนามัยเพิ่มขึ้น เป็นการท่องเที่ยวที่ปลอดภัย หลีกเลี่ยงคนพลุกพล่าน เที่ยวระยะใกล้มากขึ้น นิยมเที่ยวแบบ Niche Travel มากกว่า Mass Travel ในแบบเดิม และให้ความสำคัญกับการใช้เทคโนโลยีมาช่วยเพิ่มความสะดวกสบายตลอดการเดินทาง ประเด็นสำคัญของประเทศนอกจากจะเป็นเรื่องว่าเมื่อใดภาคการท่องเที่ยวจะฟื้นตัวแล้ว จะต้องใช้โอกาสนี้ในการทบทวนปรับโครงสร้างภาคการท่องเที่ยว เพื่อให้กลับมาเติบโตขับเคลื่อนเศรษฐกิจไทยได้ยั่งยืนในโลกหลังโควิด

ประเทศไทยควร Reposition ภาคการท่องเที่ยวใหม่ภายใต้ 2 หลักการ ได้แก่ 1) Value Over Volume Approach และ 2) Diversification Approach เพื่อเพิ่มมูลค่าการใช้จ่ายของนักท่องเที่ยวต่างชาติ โดยหากสามารถเพิ่มรายจ่ายของนักท่องเที่ยวจากเดิม 48,000 บาทต่อคน เป็น 60,000 บาทได้ จะทำให้ประเทศไทยมีได้รายได้เท่าเดิม แต่ด้วยนักท่องเที่ยวเพียง 32 ล้านคน อีกทั้งต้องเพิ่มสมดุลในภาคการท่องเที่ยว ในมิติต่าง ๆ เช่น กระจายแหล่งที่มาของรายได้ ให้พึ่งพาลาดนักท่องเที่ยวที่หลากหลายขึ้น เพื่อให้รายรับจากการท่องเที่ยวมีเสถียรภาพ และช่วยรองรับความเสี่ยงในอนาคต รวมถึงเพิ่มการกระจายรายได้ผ่านการสนับสนุนการท่องเที่ยวเมืองรองมากขึ้น และที่สำคัญต้องทำให้การท่องเที่ยวไม่สร้างต้นทุนด้านสิ่งแวดล้อมเหมือนในอดีต



ภาพที่ 2 Thailand's tourism landscape : Old Legacy vs. New Positioning

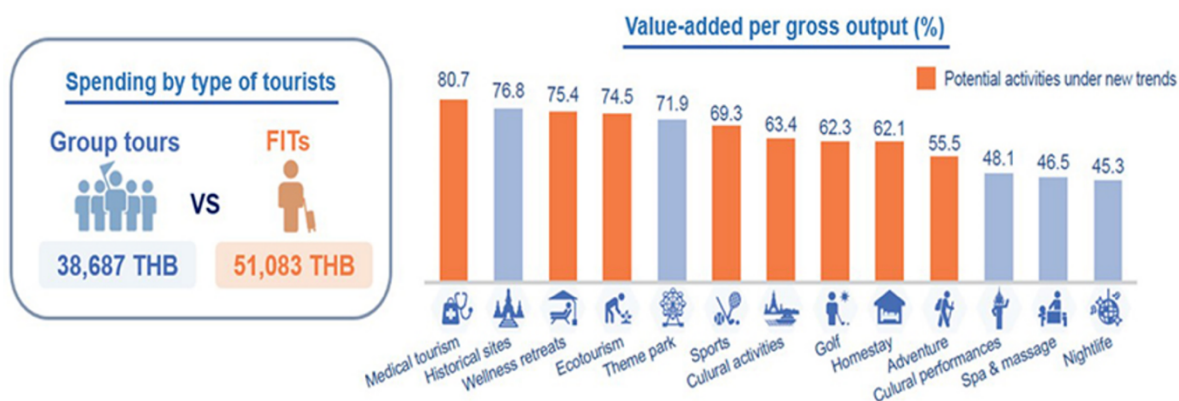
ที่มา : บทความ Revitalizing Thailand's tourism sector :

In search of enablers for future sustainability,

Joint-study between Bank of Thailand and VISA International (Thailand) Ltd

นอกจากนี้การปรับโครงสร้างภาคการท่องเที่ยวรูปแบบใหม่นี้ จะสร้างการลงทุนในภาคการท่องเที่ยวเพิ่มขึ้น อาทิ การลงทุนด้านดิจิทัลเพื่อสนับสนุนกระแส Contactless และแพลตฟอร์มด้านการท่องเที่ยว การปรับปรุงสถานที่ท่องเที่ยวและการลงทุนในระบบการคมนาคม จากปัจจุบันที่ประเทศไทยลงทุนเพียงแค่ 13% ของรายได้ภาคการท่องเที่ยว เทียบกับประเทศคู่แข่งอื่น เช่น ฟิลิปปินส์และมาเลเซีย ที่มีสัดส่วนที่ 21% และ 27% ตามลำดับ รวมทั้งจะทำให้เกิดการจัดสรรทรัพยากรการผลิต ทั้งสินค้าทุน เครื่องจักร และแรงงานไปในที่ที่จะได้รับผลดีสูงสุด และจะมีส่วนช่วยเพิ่มผลิตภาพ (Productivity) การให้บริการ ทั้งนี้ การปรับโฉมภาคท่องเที่ยวให้พึ่งพาปัจจัยทุนมากขึ้น จากเดิมที่ภาคการท่องเที่ยวพึ่งพาทรัพยากรธรรมชาติและแรงงานจำนวนมาก (มากกว่า 7 ล้านคน คิดเป็น 20% ของการจ้างงานทั้งหมด) ทำให้ในช่วงเปลี่ยนผ่านแรงงานบางส่วนจำเป็นต้องมีการปรับทักษะให้สอดคล้องกับเทรนด์ใหม่ ขณะที่แรงงานส่วนเกินจำเป็นต้องได้รับการดูแลให้สามารถเปลี่ยนไปทำงานในภาคบริการอื่นที่อาจได้รับความนิยมเพิ่มขึ้นในอนาคต เช่น ภาคบริการที่เกี่ยวข้องกับธุรกิจ Hospitality และ Wellness

Spending and value-added per gross output



ภาพที่ 3 Spending and value-added per gross output

ที่มา : บทความ Revitalizing Thailand’s tourism sector :

In search of enablers for future sustainability,

Joint-study between Bank of Thailand and VISA International (Thailand) Ltd

ดังนั้น กุญแจสู่ความสำเร็จคือการท่องเที่ยวกลุ่มที่คาดว่าจะมีความต้องการเพิ่มขึ้น โดยเริ่มจากการต่อยอดกิจกรรมที่ไทยมีศักยภาพในการแข่งขันเดิม (Old Legacy) อยู่แล้ว เช่น ด้านธรรมชาติหรือวัฒนธรรมควบคู่กับสร้างกิจกรรมใหม่ ๆ เช่น การท่องเที่ยวเชิงสุขภาพ การท่องเที่ยวที่ได้สัมผัสชีวิตคนท้องถิ่นที่เพิ่มมูลค่าและแรงจูงใจ พร้อมไปกับการขยายกลุ่ม/ความถี่ของการท่องเที่ยวของนักท่องเที่ยวทั้งไทยและต่างชาติในภูมิภาค (Regional Travelers) จากแนวโน้มการปรับพฤติกรรมที่นักท่องเที่ยวจะเลือกเดินทางท่องเที่ยวระยะใกล้มากขึ้น โดยเฉพาะนักท่องเที่ยวที่นิยมเดินทางด้วยตนเอง (Free Independent Travelers: FIT) หรือกลุ่ม Customized Tour ซึ่งจะใช้จ่ายต่อทริปประมาณ 51,000 บาทต่อคน สูงกว่ากรุ๊ปทัวร์ประมาณ 39,000 บาท และเน้นการรองรับนักท่องเที่ยว 3 กลุ่มหลัก ได้แก่ 1) กลุ่ม Medical & Wellness

Tourism ที่จะได้รับความนิยมมากขึ้น ซึ่งเป็นกลุ่มที่มีค่าใช้จ่ายต่อทริปสูงถึงประมาณ 80,000-120,000 บาท และสร้างมูลค่าเพิ่มให้กับเศรษฐกิจไทยสูงกว่า 80% ของรายได้ที่ได้รับ 2) กลุ่ม **Green & Community-Based Tourism** ซึ่งจะช่วยกระตุ้นการท่องเที่ยวเมืองรอง และลด Over-Tourism อีกทั้งรายได้จากนักท่องเที่ยวกลุ่มนี้ยังสร้างมูลค่าเพิ่มให้กับเศรษฐกิจถึงประมาณ 60 - 80% ของรายได้ที่ได้รับอีกด้วย 3) กลุ่ม **Business** เช่น กลุ่มนักลงทุน และ Professional Staffs ที่เข้ามาทำงานในไทยหรือมาจัดสัมมนาในไทย รวมถึงกลุ่ม Work from Anywhere และผู้ติดตาม ซึ่งจะเป็นกลุ่มศักยภาพที่ใช้จ่ายสูง เพราะมีแนวโน้มที่จะอยู่นาน (ค่าใช้จ่ายต่อทริปของกลุ่ม Long Stay ที่พักมากกว่า 14 วัน ประมาณ 75,000 บาท) และมีแนวโน้มเพิ่มขึ้นตามนโยบายดึงดูดการลงทุนและบุคลากรต่างชาติมาทำงานในไทย

ปัจจัยสำคัญที่จะช่วยให้เกิดการเปลี่ยนแปลงได้ คือ **หน่วยงานและกลไกการขับเคลื่อนนโยบายของภาครัฐที่เป็นเอกภาพ โครงสร้างพื้นฐานทั้งระบบคมนาคมและแพลตฟอร์มด้านการท่องเที่ยว และมาตรการสนับสนุนการปรับตัวของภาคธุรกิจ** เช่น เงินทุน การปรับกฎเกณฑ์ และการ Upskilled Reskilled แรงงาน เนื่องจากภาคการท่องเที่ยวไทยมีธุรกิจที่เกี่ยวข้องเนืองหลากหลาย ประเด็นสำคัญในการขับเคลื่อนการปรับโครงสร้าง คือ การมีนโยบายแบบรวมศูนย์และเชื่อมโยงกันหมด ซึ่งจำเป็นต้องอาศัยความร่วมมือจากทุกฝ่ายใน Ecosystem ภาคแรงงานต้องเพิ่มทักษะหรือปรับเปลี่ยนความถนัดให้สอดคล้องเทรนด์ใหม่ ขณะที่ภาคธุรกิจต้องเร่งปรับสถานที่ เส้นทาง และกิจกรรมการท่องเที่ยว รวมถึงที่พัก เพื่อเพิ่มความน่าสนใจของเมืองรองและชวงนอกฤดูกาลท่องเที่ยว เพื่อดึงดูดนักท่องเที่ยวที่หลากหลายและใช้จ่ายสูงขึ้น ภาครัฐควรกำหนดทิศทางการพัฒนา เป้าหมาย และแผนงานที่ชัดเจน โดยกำหนดอยู่ในแผนพัฒนาเศรษฐกิจและสังคมแห่งชาติฉบับที่ 13 และเพื่อให้บรรลุผลในทางปฏิบัติ ภาครัฐจำเป็นต้อง 1) มีหน่วยงานขับเคลื่อนที่เป็นเอกภาพ เพื่อให้นโยบายในทุกมิติมีความสอดคล้องและสามารถดำเนินการได้ทันการณ์ 2) สร้างกลไกการขับเคลื่อนแผนยุทธศาสตร์ที่ชัดเจน โดยอาจพิจารณาใช้ Incentive Policy อาทิ การกำหนดค่าเยียมชมหรือราคาอื่น ๆ และโควตา เพื่อปรับโครงสร้างภาคการท่องเที่ยวใหม่ให้เป็นไปตามเป้าหมายในเชิงพื้นที่และระยะเวลาที่กำหนดไว้มากขึ้น เช่น สหรัฐอเมริกา กำหนดค่าเข้าอุทยานแห่งชาติในช่วง Peak Season สูงกว่าช่วงเวลาปกติสองเท่า และฟิลิปปินส์กำหนดโควตาจำนวนนักท่องเที่ยวที่จะขึ้นเกาะโบราไกย์ (Boracay Island) ได้ไม่เกิน 6,405 คนต่อวัน 3) **พัฒนาโครงสร้างพื้นฐาน ทั้งระบบคมนาคมเพื่อเชื่อมเมืองรอง และนำเทคโนโลยีมาใช้เพื่อให้การท่องเที่ยวเป็นแบบ Contactless และ Seamless มากขึ้น** โดยเฉพาะการยกระดับแพลตฟอร์มด้านการท่องเที่ยวเพื่อเป็นช่องทางการตลาดดึงดูดกลุ่มนักท่องเที่ยวเป้าหมาย มีระบบ Track & Trace เพื่อสร้างความมั่นใจแก่นักท่องเที่ยว รวมถึงเป็นฐานข้อมูลภาคการท่องเที่ยวที่ครบถ้วนและรวดเร็ว เพื่อเป็นประโยชน์แก่ทั้งภาคธุรกิจและผู้กำหนดนโยบาย 4) สนับสนุนการปรับตัวของภาคธุรกิจและแรงงานให้สอดคล้องกับเทรนด์การท่องเที่ยวใหม่หรือถ้าธุรกิจหรือแรงงานจำเป็นต้องออกจากภาคการท่องเที่ยวต้องมีกลไกที่เอื้อให้เกิดการปรับตัวไปสู่ภาคเศรษฐกิจที่ยังขยายตัวได้ต่อไป เพื่อดูแลไม่ให้อุตสาหกรรมมากจนเกินไปทั้งการสนับสนุนด้านเงินทุน

การปรับกฎเกณฑ์ต่าง ๆ และการ Upskilled Reskilled แรงงาน เป็นต้น ทั้งนี้ ภาคประชาชน มีส่วนสำคัญในการรักษาแหล่งท่องเที่ยวให้มีความสมบูรณ์น่าท่องเที่ยว และช่วยสร้างบรรยากาศการท่องเที่ยวที่ดีให้แก่ผู้มาเยือน (ที่มา : วิชา วิชา ประจักษ์การ , สุชานัน จุณอนันตธรรม ฝ่ายเศรษฐกิจมหภาค ธนาคารแห่งประเทศไทย)

2.1.3 ทิศทางการท่องเที่ยวของอุทยานแห่งชาติกุยบุรีหรือกุยบุรีซาฟารี

จากผลกระทบของการแพร่ระบาด COVID-19 ส่งผลกระทบต่อจำนวนนักท่องเที่ยวและการท่องเที่ยวซาฟารีในประเทศไทย เช่น ซาฟารีเวิลด์ ในกรุงเทพฯ ที่ต้องปิดและขาดรายได้มาเป็นเวลานาน สวนเสือศรีราชา จังหวัดชลบุรี ที่เปิดขายของที่ระลึกในเพจและขายแพ็คเกจโปรโมชั่นสำหรับคนไทย เพื่อให้พอเป็นค่าอาหารเสือในระหว่างที่ต้องปิดให้บริการช่วงนี้ สวนสัตว์เปิด ซาฟารี ปาร์ค แอนด์ แคมป์ จังหวัดกาญจนบุรี ต้องปิดให้บริการตามคำสั่งของทางจังหวัดมาตั้งแต่ช่วงกลางเดือนเมษายน 2563 แต่สัตว์ต่างๆ กว่า 400 ชีวิต ยังคงต้องกินอาหารและต้องมีเจ้าหน้าที่ดูแล ซึ่งก็มีค่าใช้จ่ายหลายแสนบาทต่อเดือน ทางสวนสัตว์จึงแก้ปัญหาโดยเปิดขายตั๋วเข้าชมสวนสัตว์ล่วงหน้าแบบไม่มีวันหมดอายุ เพื่อนำรายได้ส่วนนี้เป็นค่าอาหารและค่าดูแลสัตว์ต่างๆ ในระหว่างที่ยังไม่สามารถเปิดให้บริการได้

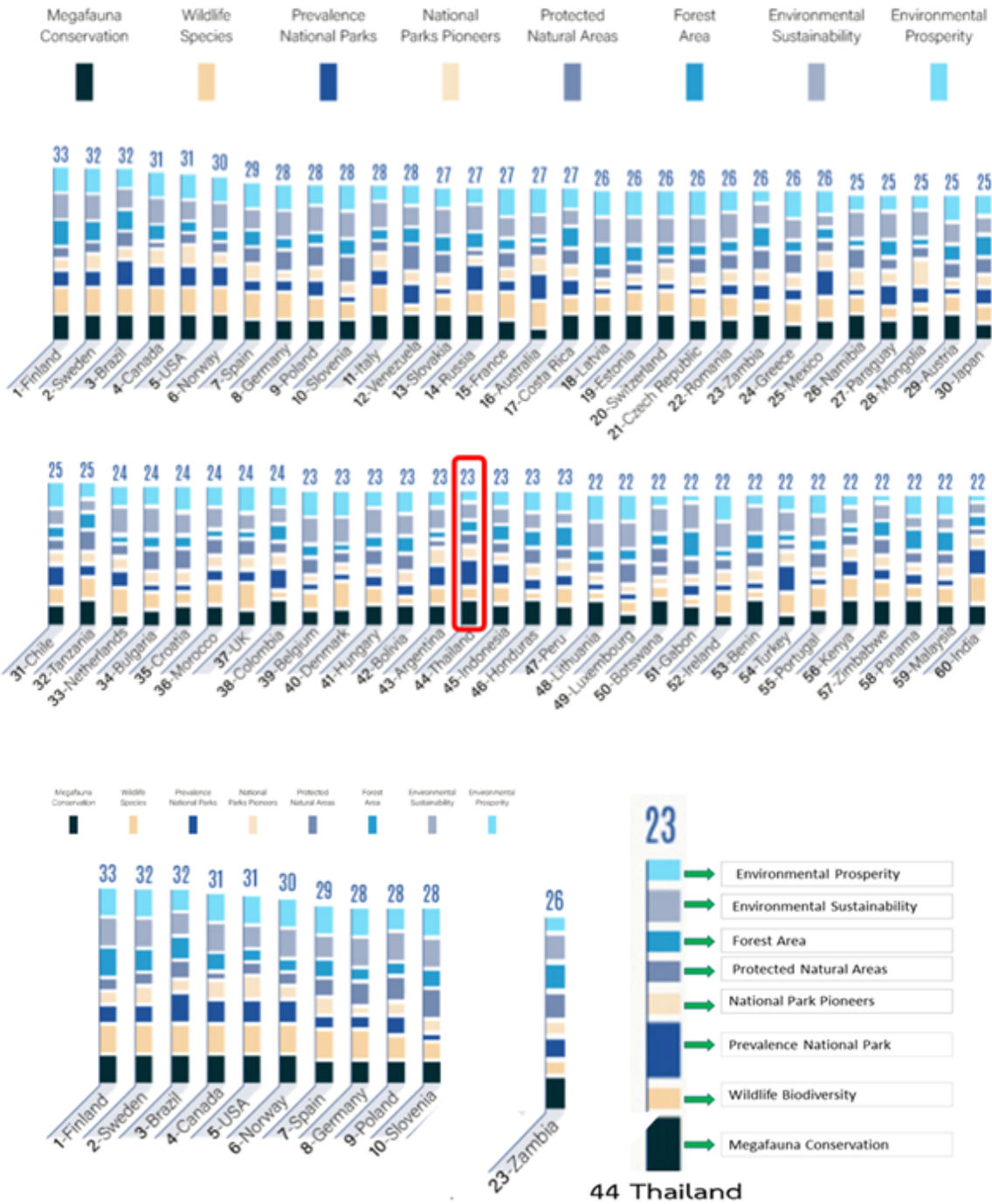
อุทยานแห่งชาติกุยบุรีหรือกุยบุรีซาฟารี ได้รับผลกระทบจากโรค COVID-19 เช่นเดียวกัน ซึ่งในปี พ.ศ. 2563 มีนักท่องเที่ยวเหลือ 14,899 คน ลดลง 28% จากปี พ.ศ. 2562 และในเดือนกรกฎาคม 2564 ลดลงเหลือ 4,797 คน ทำให้รายได้ของอุทยานเหลือเพียง 0.28 ล้านบาท จากเฉลี่ยอุทยาน มีรายได้ปีละ 2 ล้านบาท และส่งผลให้รายได้ของชุมชนกุยบุรีที่ได้รับจากการท่องเที่ยวลดลงจำนวนมาก ประกอบกับการเปลี่ยนแปลงของพื้นที่ป่าไม้ไปเป็นพื้นที่ทำเกษตรกรรมในหลายบริเวณ โดยเฉพาะไร่สับปะรด รวมทั้งที่อยู่อาศัย โดยเฉพาะการขยายตัวของชุมชนที่ตั้งอยู่ภายในพื้นที่ เช่น บ้านป่าหมาก และพื้นที่โดยรอบแนวเขตมีการบุกรุกพื้นที่ป่าเป็นจำนวนมาก ซึ่งอาจเกิดจากการขาดการดูแล เนื่องจากเป็นพื้นที่ทับซ้อนกับเขตอนุญาตอื่นของทางราชการ จากแนวโน้มดังกล่าวได้นำมาสร้างภาพฉายในอนาคตอีก 20 ปีข้างหน้า ด้วยวิธีการทางด้านสารสนเทศภูมิศาสตร์ พบว่าหากยังคงจัดการพื้นที่ด้วยวิธีการเดิม แนวโน้มของพื้นที่ป่าจะยังคงลดลงอย่างต่อเนื่อง รวมทั้ง บริเวณโดยรอบมีชุมชนที่ทำการเกษตร ประมง ปศุสัตว์ อาศัยดำรงเลี้ยงชีพที่อาจจะมีการทำเกษตรแบบผิดวิธี ขาดการนำเทคโนโลยี/นวัตกรรมมาประยุกต์ใช้ การรุกรานจากการหาเลี้ยงชีพในบริเวณแหล่งท่องเที่ยว การเติบโตของภาคอุตสาหกรรมในบริเวณโดยรอบ และไม่มีการจัดการขยะ/ของเสียที่เป็นระบบ ซึ่งจะส่งผลกระทบต่อธรรมชาติและสิ่งแวดล้อมได้ พื้นที่ป่าได้รับความเสียหาย มีน้ำเสีย ระบบนิเวศขาดความสมดุล สัตว์ป่าไม่มีอาหารและที่อยู่อาศัย และท้ายที่สุดจะส่งผลให้แหล่งท่องเที่ยวเกิดความเสื่อมโทรม ไม่มีนักท่องเที่ยว ชุมชนขาดรายได้ ประเทศไทยจะสูญเสียรายได้จากการท่องเที่ยว ทำให้ขีดความสามารถในการแข่งขันของประเทศลดลง จึงจำเป็นต้องมีการปรับเปลี่ยนวิธีการในการจัดการ นอกจากนี้ ยังแสดงให้เห็นว่าชุมชนโดยรอบสัตว์ป่าและพันธุ์พืช และหน่วยงานอื่น ๆ ที่ตั้งอยู่ภายในพื้นที่และนอกพื้นที่ ยังไม่ได้ตระหนักถึงความสำคัญของพื้นที่อนุรักษ์ให้มากกว่านี้ (ที่มา : ส่วนวิจัยและพัฒนานวัตกรรมอุทยานแห่งชาติ สำนักอุทยานแห่งชาติ กรมอุทยานแห่งชาติ สัตว์ป่า และพันธุ์พืช) และปัจจัยสำคัญ

ของการอยู่ร่วมกันระหว่างแหล่งท่องเที่ยวอุทยานแห่งชาติกุยบุรีและชุมชนโดยรอบ ต้องเริ่มจากการมีจิตสำนึก ในการพัฒนาการอยู่ร่วมกัน ของคน สัตว์ป่าและธรรมชาติ ที่ชุมชนต้องมีส่วนร่วม (Community Participation) ในการจัดการ ดูแล ใฝ่ระวังและรักษาไว้ซึ่งความสมดุลของสัตว์ป่าและธรรมชาติ เพื่อรองรับ การเปลี่ยนแปลงการท่องเที่ยวในอนาคตได้อย่างยั่งยืน ดังนั้นหากรูปแบบการท่องเที่ยวหรือชุมชนไม่มีการปรับตัวให้เข้ากับสถานการณ์และแนวโน้มการเปลี่ยนแปลงต่าง ๆ จะส่งผลให้เศรษฐกิจการท่องเที่ยว ในระดับชุมชนไม่มีความเข้มแข็งและยั่งยืน และเกิดปัญหาความเหลื่อมล้ำทางสังคมได้

2.2 Potential Demand ในอนาคต ในการแก้ปัญหาและ/หรือพัฒนา มีแนวโน้มจะเป็นอย่างไร

จากแนวโน้มการเปลี่ยนแปลง การปรับรูปแบบการท่องเที่ยวมุ่งเน้นในกลุ่มนักท่องเที่ยวการให้ ประสบการณ์ด้านอารมณ์ความรู้สึก (Emotion) กับกลุ่มนักท่องเที่ยวที่เป็นมิตรต่อสิ่งแวดล้อม เรียนรู้และ สัมผัสประสบการณ์กับธรรมชาติสัตว์ป่า ซึ่งจัดได้ว่าเป็นการท่องเที่ยวเชิงนิเวศ (Ecotourism) จะเป็นสร้าง มูลค่าเพิ่มให้กับเศรษฐกิจการท่องเที่ยวได้ ซึ่งกุยบุรีซาฟารีเมืองไทยยังคงมีจุดแข็งด้านแหล่งท่องเที่ยวทาง ธรรมชาติที่มีเอกลักษณ์โดดเด่นสวยงาม มีความอุดมสมบูรณ์ของทรัพยากรธรรมชาติ และเป็นแหล่งดูดซับ ก๊าซคาร์บอนไดออกไซด์ของโลก จัดได้ว่าเป็นแหล่งท่องเที่ยวซาฟารีอันดับที่ 1 ของประเทศไทยที่มีโอกาสเจอ สัตว์สูง ดังนั้น จึงต้องมีการปรับตัวภายหลังสถานการณ์ COVID - 19 และการก้าวเข้าไปสู่ยุค “Next Normal” หรือยุค “การเปลี่ยนแปลง” เพราะพฤติกรรมนักท่องเที่ยวที่เปลี่ยนไป ดังนั้น เพื่อเป็นการเพิ่ม มูลค่าเศรษฐกิจของการท่องเที่ยวและความเข้มแข็งของชุมชน จึงจำเป็นต้องมีการยกระดับแหล่งท่องเที่ยว “กุยบุรีซาฟารีเมืองไทย” ให้มีความทันสมัยเป็นมิตรกับสิ่งแวดล้อม โดยมีชุมชนมีส่วนร่วมในการจัดการ และก้าวไปสู่การเป็นระดับโลก

องค์กร Global Wild Life Travel ปี 2019 ได้จัดอันดับให้ประเทศไทยอยู่ที่อันดับ 44 ของโลก มีแนวทางการ พิจารณาปัจจัยที่ประกอบไปด้วย 1) การอนุรักษ์สัตว์ป่า (Megafauna Conservation) 2) ประเภทของสัตว์ป่า (Wildlife Species) 3) การดูแลอุทยานแห่งชาติ (Prevalence of National Parks) 4) การบุกเบิกสำรวจอุทยาน แห่งชาติ (National Parks Pioneers) 5) พื้นที่ป้องกันดูแลธรรมชาติ (Protected Natural Areas) 6) พื้นที่ป่า (Forest Area) 7) ความสมบูรณ์ของสิ่งแวดล้อม (Environmental Prosperity) และ 8) ความยั่งยืนทางธรรมชาติ (Environmental Sustainability) ดังนี้



ภาพที่ 4 การจัดอันดับดัชนีการท่องเที่ยวเชิงนิเวศวิทยาที่เป็นมิตรต่อสัตว์ป่า
ที่มา Global Wildlife Travel Index 2019

จากแผนภาพที่ 5 เมื่อเปรียบเทียบกับประเทศแซมเบีย ซึ่งได้ถูกจัดเป็นอันดับที่ 23 และมีคะแนนแตกต่างกันไม่มาก โดยในช่วงระยะเวลา 1-3 ปี ประเทศไทยอาจมุ่งเน้นพัฒนาจุดด้อยในด้าน Forest Area (พื้นที่ป่า) และด้าน Protected Natural Areas (พื้นที่อนุรักษ์ทางธรรมชาติ) จะทำให้อันดับของประเทศไทยอาจอยู่ในอันดับที่ดีกว่าประเทศแซมเบีย แต่ในขณะเดียวกันเพื่อให้เป็นไปตามเป้าหมายระยะยาว 5 ปีที่ได้กำหนดไว้ คือ ติดอันดับ 1 ใน 10 ของโลก จะต้องดำเนินการพัฒนาควบคู่ในด้านอื่น ๆ ด้วย และจากสภาพแวดล้อมและปัญหาที่พบในอุทยานแห่งชาติกุยบุรี ได้นำมาวิเคราะห์ความสอดคล้องกับเกณฑ์ของ Global Wild Life Travel ปี 2019 รวมถึงคาดการณ์ทิศทางการพัฒนาอุทยานฯ ดังนี้

ตารางที่ 2 ความสอดคล้องระหว่างอุทยานแห่งชาติกุยบุรี เกณฑ์ Global Wildlife Travel Index 2019 และทิศทางการพัฒนา

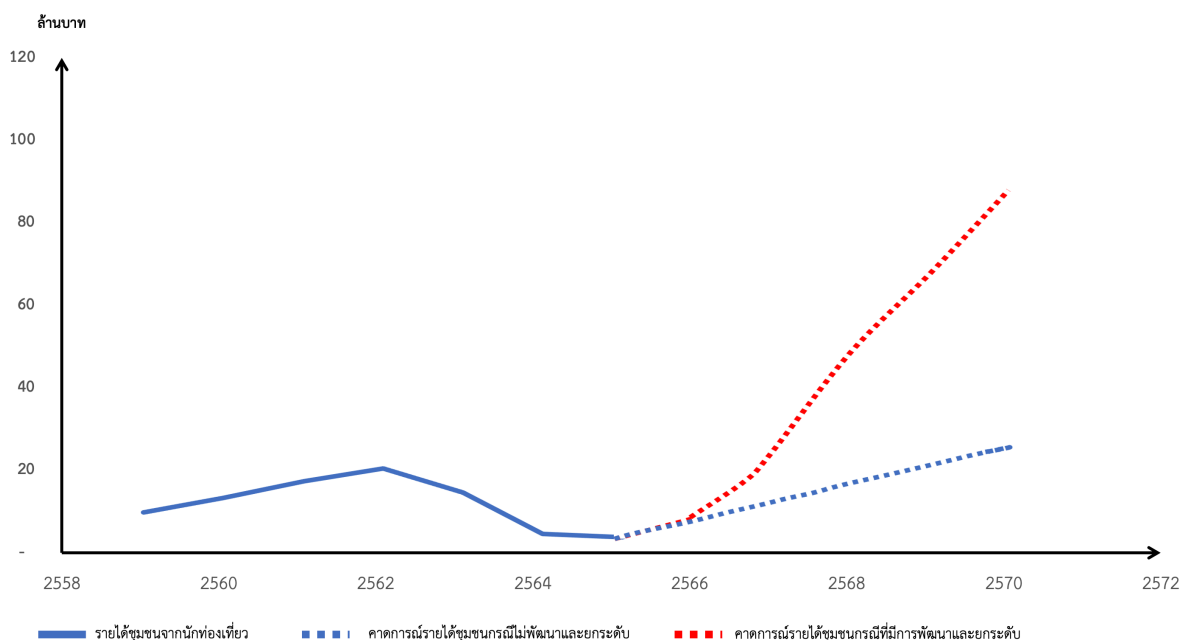
ลำดับ	ความสอดคล้องระหว่างอุทยานแห่งชาติกุยบุรีและเกณฑ์ Global Wildlife Travel Index 2019	ทิศทางการพัฒนา
1	Megafauna Conservation (การอนุรักษ์สัตว์ป่าขนาดใหญ่) - มีสัตว์ป่าขนาดใหญ่ อาทิ ช้างป่า ควายป่า แรด เสือโคร่ง เสือด่า เสือดาว กระต๊อง วัวแดง กวางผา ละมั่ง กูปรี สมัน กระซู่ และสมเสร็จ	- ป้องกันช้างป่า/สัตว์ป่า เสียชีวิตจากการรุกรานมากเกินไป - อนุรักษ์และเพิ่มจำนวนประเภทและประชากรของสัตว์ป่าหายาก
2	Wildlife Species (ประเภทของสัตว์ป่า) - เป็นแหล่งอาศัยของสัตว์ป่าหายากหลากหลายสายพันธุ์ ประเภทสัตว์ป่าขนาดใหญ่จำนวนมาก จระเข้พะยูน นก ผีเสื้อ รวมถึงสัตว์หายากที่ใกล้สูญพันธุ์ อาทิ แมวลายหินอ่อน เก้งหม้อ เสียงผา -อุทยานแห่งชาติกุยบุรีเป็นซาฟารีอันดับ 1 ของประเทศไทย	
3	Prevalence of National Parks (การดูแลอุทยานแห่งชาติ) - ประเทศไทยมีจำนวนอุทยานแห่งชาติที่ถูกอนุรักษ์ไว้มากมาย โดยถูกจัดเป็นอันดับที่ 3 ของโลก ในด้านความซุกของอุทยานฯ	- กุยบุรีซาฟารี เป็นต้นแบบของอุทยานที่มีความทันสมัย เป็นมิตรกับสิ่งแวดล้อม และชุมชนมีส่วนร่วม และสามารถขยายผลต่อไปได้
4	National Parks Pioneers (การบุกเบิกสำรวจอุทยานแห่งชาติ) - อุทยานแห่งชาติกุยบุรีจัดตั้งขึ้นเมื่อปี พ.ศ. 2504 ปัจจุบันมีอายุ 60 ปี ถือว่าเป็นหนึ่งในอุทยานแห่งชาติที่มีอายุเก่าแก่แห่งหนึ่งของไทย รวมถึงเป็นสถานที่ท่องเที่ยวตลอดทั้งปี	-ส่งเสริมและเผยแพร่ความรู้เกี่ยวกับอุทยานแห่งชาติกุยบุรี เพื่อให้ประชาชนในพื้นที่ได้ภาคภูมิใจที่มีอายุเก่าแก่แห่งหนึ่งของประเทศไทย

ลำดับ	ความสอดคล้องระหว่างอุทยานแห่งชาติกุยบุรีและเกณฑ์ Global Wildlife Travel Index 2019	ทิศทางการพัฒนา
5	Protected Natural Areas (พื้นที่อนุรักษ์ทางธรรมชาติ) - ชุมชนรุกกล้าทำการเกษตร บุกรุกป่าเพื่อขุดหาของป่าไปขาย - การรุกพื้นที่ป่าเพื่อสร้างบ้านเรือนปัญหาการพัฒนาชุมชน	- สร้างจิตสำนึกให้ชุมชนรอบพื้นที่อุทยานมีส่วนร่วมในการอนุรักษ์ป่า และกำกับให้โรงงานใกล้อุทยานฯ ดำเนินกิจการอย่างเป็นมิตรกับสิ่งแวดล้อม - ทำการเกษตรปลอดภัย สำหรับอาหารสัตว์และเป็นแนวป้องกันการรุกกล้าเข้าไปในอุทยาน
6	Forest Area (พื้นที่ป่า) - มีขนาดพื้นที่ 605,625 ไร่ มีลักษณะเป็นเทือกเขาที่สลับซับซ้อนซึ่งกันพรมแดนระหว่างไทยและเมียนมาร์	- ส่งเสริมให้ชุมชนตระหนักถึงความสำคัญ อนุรักษ์พื้นที่ป่า และเพิ่มพื้นที่ป่าให้มากขึ้น
7	Environmental Prosperity (ความอุดมสมบูรณ์ของสิ่งแวดล้อม) - มีทรัพยากรป่าไม้และพันธุ์ไม้สำคัญที่หลากหลาย อาทิ ต้นตะเคียน ไม้จันทน์หอม ต้นมหาพรหม ที่ควรอนุรักษ์ไว้ - ความเสื่อมโทรมของอุทยานแห่งชาติที่เกิดจากภัยธรรมชาติภาวะโลกร้อน	- ปลูกฝังจิตสำนึกให้รักษาสมดุลทางทรัพยากรธรรมชาติ - ส่งเสริมให้ชุมชนตระหนักถึงความสำคัญและอนุรักษ์พันธุ์ไม้หายาก - ไม่ทำให้เกิดมลพิษด้านสิ่งแวดล้อมจากนักท่องเที่ยวและชุมชนที่ส่งผลกระทบต่อความอุดมสมบูรณ์ของอุทยาน
8	Environmental Sustainability (ความยั่งยืนทางธรรมชาติ) - ความเสื่อมโทรมของอุทยานแห่งชาติส่งผลต่อสัตว์ป่าที่มีแหล่งอาหารไม่เพียงพอ เกิดการรุกกล้าหาอาหารและสัตว์ป่าเสียชีวิต	- ส่งเสริมพัฒนาการอยู่ร่วมกันระหว่างคนและช้างป่า/สัตว์ป่า - สร้างความตระหนักรู้ของชุมชนและนักท่องเที่ยวในการรักษาสิ่งแวดล้อม - พัฒนาพื้นที่รอบอุทยาน เพิ่มความหลากหลายของการท่องเที่ยวในรูปแบบต่าง ๆ อาทิ การท่องเที่ยวเชิงอนุรักษ์ การท่องเที่ยวเชิงเกษตร จัดการการท่องเที่ยวแบบมีส่วนร่วมเพื่อลดความเหลื่อมล้ำของสังคมและสร้างรายได้ให้กับชุมชน - มีระบบโครงสร้างพื้นฐานและการจัดการที่เป็นมิตรต่อสิ่งแวดล้อม - ส่งเสริมให้ชุมชนมีส่วนร่วมในการจัดการสิ่งแวดล้อมและการท่องเที่ยว

สำหรับ Potential Demand ในอนาคตในการยกระดับพื้นที่แหล่งท่องเที่ยว “กัญบุรีซาฟารีเมืองไทย” ให้มีความทันสมัยและเป็นมิตรกับสิ่งแวดล้อม และชุมชนมีส่วนร่วม ให้สอดคล้องและตอบสนองความต้องการของกลุ่มนักท่องเที่ยวทั้งชาวไทยและชาวต่างชาติ ที่มีแนวโน้มที่จะท่องเที่ยวแบบการแสวงหาประสบการณ์ใหม่จากธรรมชาติและสัตว์ป่า แสวงหาการได้สัมผัสประสบการณ์เกี่ยวกับวิถีชีวิต การแต่งกาย ผลิตภัณฑ์ของชุมชน การท่องเที่ยว เพื่อแสดงให้คนอื่นได้เห็น ช่วงเวลา ประสบการณ์ และสถานที่ท่องเที่ยวที่ได้ไป ผ่านสื่อสังคมออนไลน์ เช่น Instagram การท่องเที่ยวเพื่อแสวงหาชีวิตที่มีสุขภาพดี ผ่านการท่องเที่ยวที่ใช้การเดินทางเป็นหลักในการชมแหล่งท่องเที่ยว และคำนึงถึงความสะอาด สุขภาพปลอดภัย ซึ่งกลุ่มนักท่องเที่ยวเหล่านี้จะมีศักยภาพในด้านการใช้จ่าย และใช้ระยะเวลาในการพักเพื่อการศึกษา หาประสบการณ์ เรียนรู้วิถีชีวิตและวัฒนธรรมชุมชน ซึ่งจะเพิ่มมูลค่าเศรษฐกิจการท่องเที่ยวในพื้นที่และสร้างรายได้ให้กับชุมชนได้ และเมื่อศึกษาการท่องเที่ยวซาฟารีระดับโลก พบว่ามีการขายเป็นแพ็คเกจทัวร์ โดยรวมค่าใช้จ่ายตัวเครื่องบิน, เช่ารถโค้ช, จองโรงแรมที่พัก, ร้านอาหาร ตลอดจนสถานที่เข้าชมต่าง ๆ จึงกำหนดทิศทางในการผลักดันอุทยานกัญบุรีก้าวไปสู่การเป็นระดับโลก (ติดอันดับ 1 ใน 10 ของโลก ภายในระยะเวลา 5 ปี) ได้แก่ การพัฒนาแหล่งท่องเที่ยวและเชื่อมต่อระบบคมนาคมและพัฒนาโครงสร้างพื้นฐาน เพื่อให้แหล่งท่องเที่ยวเป็นที่ดึงดูด สามารถเดินทางไปท่องเที่ยวได้อย่างสะดวก ปลอดภัย และในราคาที่เหมาะสม ซึ่งจะช่วยลดการกระจุกตัวของนักท่องเที่ยวในเมืองหลักและก่อให้เกิดการกระจายรายได้ที่ทั่วถึง การพัฒนาข้อมูลและแพลตฟอร์มเทคโนโลยี เพื่อสนับสนุนการท่องเที่ยวให้มีมูลค่าเพิ่มขึ้นและมีความยั่งยืน การเปิดเผยข้อมูล/องค์ความรู้เพื่อให้หน่วยงานอื่นสามารถเข้าถึงและนำไปพัฒนาต่อยอดเพื่อใช้ประโยชน์ เกิดการจัดจรรองค์ความรู้นำไปสู่การให้บริการท่องเที่ยวที่มีประสิทธิภาพเพิ่มขึ้น การยกระดับมาตรการและเทคโนโลยีในการบริหารจัดการการท่องเที่ยว ให้มีความสะอาด สะอาด สุขภาพปลอดภัยแก่นักท่องเที่ยว และทรัพย์สินในชีวิตและทรัพย์สิน แบบ New Normal การสร้างมูลค่าเพิ่มให้กับสินค้าและบริการชุมชน โดยใช้จุดแข็งด้านวัฒนธรรม วิถีชีวิต อัตลักษณ์และทรัพยากรธรรมชาติ โดยการพัฒนาให้มีแหล่งท่องเที่ยวประเภทมนุษย์สร้างขึ้น (man-made attraction) เช่น การท่องเที่ยวเชิงเกษตร ท่องเที่ยวชุมชน เป็นต้น มาบูรณาการให้เกิดประสบการณ์ท่องเที่ยวที่แตกต่างที่เชื่อมโยงกับซาฟารี เพื่อลดการแข่งขันทางด้านราคาและเพิ่มค่าใช้จ่ายต่อหัวของนักท่องเที่ยว ทำให้รายได้อยู่ในพื้นที่มากขึ้นรวมทั้งสร้างแรงจูงใจให้นักท่องเที่ยวต่างชาติกลับมาเที่ยวเพิ่มขึ้น เกิดการกระจายรายได้ ช่วยลดความเหลื่อมล้ำ และสร้างความสุขที่ยั่งยืนให้ทั้งคนไทยและชาวต่างชาติที่มาเยี่ยมเยือน การพัฒนาการสื่อสารและสร้างแบรนด์ของการท่องเที่ยวในอุทยานแห่งชาติกัญบุรี ให้มีมูลค่าเพิ่มของการท่องเที่ยว มีการสร้างท่องเที่ยวในรูปแบบของ Green/Ecotourism ของแหล่งท่องเที่ยว เพื่อให้มีนักท่องเที่ยวที่มีคุณภาพ มีกำลังซื้อสูงเข้ามาท่องเที่ยว สนับสนุนผู้ประกอบการเข้าสู่มาตรฐานต่าง ๆ ตลอดห่วงโซ่การผลิต เช่น มาตรฐานโรงแรมสีเขียว มาตรฐานเกษตรปลอดภัย/เกษตรอินทรีย์ ทำให้การท่องเที่ยวไทยเข้าสู่มาตรฐานสากล จากสถานการณ์การระบาดของโรค COVID-19 ทำให้ภาครัฐสนับสนุนให้ธุรกิจท่องเที่ยวเข้าสู่มาตรฐาน SHA (Amazing Thailand Safety and Health Administration) ซึ่งเป็นมาตรฐาน

ความปลอดภัยด้านสุขอนามัยเพื่อนักท่องเที่ยว ที่ดำเนินการโดยกระทรวงการท่องเที่ยวและกีฬา ร่วมกับ กระทรวงสาธารณสุข และการนำเทคโนโลยีนวัตกรรมมาใช้ในการบริหารจัดการขยะ/ของเสียจากท่องเที่ยว ชุมชน โรงงาน ตามหลักเศรษฐกิจชุมชนหมุนเวียน (Circular Economy) เพื่อสร้างมูลค่าเพิ่มและรักษาสมดุลทางธรรมชาติ ควบคู่ไปกับการเจริญเติบโตของชุมชนได้อย่างยั่งยืน

จากผลการจัดเก็บข้อมูลของ จปฐ. 2561 กรมพัฒนาชุมชน จังหวัดประจวบคีรีขันธ์ มีจำนวนครัวเรือน 121,161 ครัวเรือน ในพื้นที่ 8 อำเภอ 44 ตำบล 166 ชุมชน 408 หมู่บ้าน พบว่ารายได้เฉลี่ยต่อคนต่อปีในภาพรวมทั้งจังหวัดอยู่ที่ 93,559 บาท ต่อคนต่อปี อำเภอที่มีรายได้เฉลี่ยต่อคนต่อปี มากที่สุด คือ อำเภอหัวหิน เฉลี่ย 128,572 บาท ต่อคนต่อปี อำเภอที่มีรายได้เฉลี่ยน้อยที่สุดคือ อำเภอกุยบุรี ซึ่งมีรายได้เฉลี่ย 60,982 บาท ต่อคนต่อปี ซึ่งอาชีพหลักของชาวกุยบุรีเป็นการทำการเกษตร เช่น ปลูกสับปะรด ทำไร่ ปศุสัตว์ เป็นต้น และมีรายได้เสริมจากการท่องเที่ยวของอุทยานกุยบุรีอีกส่วนหนึ่ง ดังนั้นจะเห็นได้ว่าชุมชนกุยบุรีจัดว่ามีรายได้น้อย จึงควรมีการพัฒนาเพื่อยกระดับรายได้ของชุมชน โดยพัฒนาด้านการท่องเที่ยวกุยบุรีซาฟารี ที่เป็นจุดแข็งของอำเภอกุยบุรี โดยเน้นให้ชุมชนมีส่วนร่วมในการจัดการควบคู่กับการส่งเสริมพัฒนา เพื่อเพิ่มมูลค่าสินค้าทางการเกษตรให้มีคุณภาพ มาตรฐาน และมีอัตลักษณ์ คณะผู้ศึกษาได้จัดทำ Scenario ในอนาคต ที่จะมีผลกระทบต่อรายได้ของชุมชนกุยบุรี ดังแผนภูมิที่ 3 ต่อไปนี้



แผนภูมิที่ 3 แสดงการคาดการณ์รายได้ของชุมชนบริเวณรอบอุทยานแห่งชาติกุยบุรี

ที่มา : การวิเคราะห์โดยกลุ่ม GP3

จากข้อมูลแผนภูมิที่ 3 โดยการศึกษาและวิเคราะห์จากข้อมูลที่ผ่านมา พบว่านักท่องเที่ยวที่มาอุทยานกุยบุรีซาฟารี ส่วนใหญ่ไม่พักค้างแรม และมีการใช้จ่ายเงินภายในชุมชนเฉลี่ยคนละ 1,000 บาท (ค่ารถเหมารถนำเที่ยวอุทยาน 800 บาท และค่าใช้จ่ายอื่น ๆ 200 บาท) ซึ่งกรณีไม่มีการพัฒนาและยกระดับการท่องเที่ยวอุทยานกุยบุรีซาฟารี จะทำให้ในปี 2570 ชุมชนจะมีรายได้จากการท่องเที่ยวเพิ่มขึ้นเป็น 25 ล้านบาทต่อปี (โดยใช้อัตราการเติบโตของจำนวนนักท่องเที่ยวปีที่ผ่านมา) แต่กรณีมีการพัฒนาและยกระดับการท่องเที่ยวอุทยานกุยบุรีสู่สากลที่จัดการโดยชุมชน จะทำให้นักท่องเที่ยวมีกิจกรรมและใช้ระยะเวลายาวนานขึ้น ซึ่งชุมชนจะมีรายได้จากการพักแรมบริเวณรอบอุทยาน การขายอาหารที่มีความสะอาดและมีความเป็นพื้นถิ่น การจำหน่ายผลิตภัณฑ์ที่หลากหลายและมีอัตลักษณ์ และการจัดกิจกรรมต่าง ๆ เช่น การเป็นไกด์นำเที่ยว กิจกรรมวิถีชุมชน เป็นต้น ซึ่งจะทำให้นักท่องเที่ยวมีการใช้จ่ายในชุมชนที่สูงขึ้นจากเดิมเป็นประมาณ 3,000 บาท ต่อคน (ค่าที่พัก 1,200 บาท ค่ารถ 800 บาท ค่าร่วมกิจกรรม/ซื้อผลิตภัณฑ์ชุมชนและอื่นๆ รวม 1,000 บาท) ชุมชนจะมีรายได้เพิ่มขึ้นจากเดิมถึงประมาณ 3-4 เท่าตัว รวมกว่า 90 ล้านบาท ในปี 2570 (จากเป้าหมายจำนวนนักท่องเที่ยวที่เพิ่มขึ้นร้อยละ 50 จากฐานปี 2562 รวมเป็น 30,000 คน)

2.3 สรุปการคาดการณ์ทิศทางการพัฒนาประเทศในอนาคต (Chapter Summary)

แนวโน้มในอนาคตจะให้ความสำคัญกับความยั่งยืน การอนุรักษ์และสร้างป่า/ธรรมชาติ รวมถึงสวัสดิภาพของสัตว์ป่า จากข้อมูลที่ได้กล่าวข้างต้นการยกระดับอุทยานกุยบุรีซาฟารีเมืองไทย ให้เป็นแหล่งท่องเที่ยวเชิงนิเวศ (Ecotourism) อย่างยั่งยืนในยุค Next Normal และการเป็น World Class Safari Tourism ต้องอาศัยความร่วมมือและการบูรณาการร่วมกัน 3 ภาคส่วน ได้แก่ อุทยานแห่งชาติกุยบุรีหรืออุทยานกุยบุรีซาฟารี ภาคการเกษตรโดยรอบบริเวณอุทยาน และชุมชนในพื้นที่ พร้อมทั้งพัฒนาปัจจัยต่าง ๆ ที่สนับสนุนการดำเนินงานโดยการประยุกต์ใช้เทคโนโลยี/นวัตกรรม เพื่อสนับสนุนการท่องเที่ยวให้มีมูลค่าเพิ่มขึ้น และมีการบริหารจัดการสิ่งแวดล้อมและการจัดการของเสียในชุมชนที่เป็นระบบเพื่อรักษาสมดุลทางธรรมชาติ ปรับปรุงกฎหมายและระเบียบที่เกี่ยวข้อง เสริมสร้างความเข้มแข็งชุมชนท้องถิ่น ตลอดจนการน้อมนำหลักปรัชญาเศรษฐกิจพอเพียงมาใช้กับชุมชน ภายใต้แนวคิด การเป็น Smart และ Green เพื่อขับเคลื่อนโดยรูปแบบเศรษฐกิจท่องเที่ยว จึงได้วางรูปแบบการพัฒนาที่สำคัญ โดยการยกระดับการท่องเที่ยวอุทยานกุยบุรี (Kuiburi Safari Tourism) สู่สากล พัฒนาแหล่งท่องเที่ยว โครงสร้างพื้นฐานและสิ่งอำนวยความสะดวกต่าง ๆ การจัดโปรแกรมการท่องเที่ยว พัฒนาระบบการจัดการป้องกันและดูแลสัตว์ป่า การส่งเสริมการมีส่วนร่วมและการจัดการการท่องเที่ยวซาฟารีโดยชุมชนที่เป็นระบบ รวมถึงการสร้างความตระหนักรู้การอนุรักษ์ธรรมชาติและสิ่งแวดล้อม พัฒนาพื้นที่แนวป้องกันดูแลอุทยานกุยบุรีเป็นการเกษตรปลอดภัย สำหรับเป็นแปลงอาหารสัตว์และเชิงท่องเที่ยว และพัฒนาความหลากหลายและมูลค่าผลิตภัณฑ์และบริการของชุมชน รวมถึงพัฒนาให้มีช่องทางตลาด e-commerce สำหรับผลิตภัณฑ์อุทยานกุยบุรีซาฟารี และมีรายได้เพิ่มขึ้นจากการท่องเที่ยวอุทยานกุยบุรีซาฟารีไปสู่การท่องเที่ยวอุทยานกุยบุรีซาฟารีที่ทันสมัยเป็นมิตรกับสิ่งแวดล้อมและชุมชนมีส่วนร่วม และมีความเชื่อมโยงกับระบบเศรษฐกิจโลก ด้วยเทคโนโลยีและนวัตกรรม พร้อมน้อมนำหลักปรัชญาเศรษฐกิจพอเพียงมาประยุกต์ใช้

3. แนวทางแก้ปัญหา และ/หรือ การพัฒนา

3.1 สรุปเชื่อมโยงผลการวิเคราะห์ในหัวข้อที่ 1 และ 2

จากการศึกษาวิเคราะห์ในส่วนที่ 1 และส่วนที่ 2 อุทยานแห่งชาติกุยบุรี ในผืนป่ากุยบุรี เป็นแหล่งท่องเที่ยวที่มีศักยภาพพิเศษโดดเด่น ความพิเศษของผืนป่า ความอุดมสมบูรณ์ของทรัพยากรทั้งพันธุ์ไม้ สัตว์ป่า แหล่งน้ำธรรมชาติและทิวทัศน์ที่สวยงาม ชุมชนและภาคส่วนที่เกี่ยวข้องต่างร่วมกันดูแลและอนุรักษ์ จึงยังคงความเป็นธรรมชาติไว้อย่างครบสมบูรณ์ และได้รับความสนใจจากนักท่องเที่ยวโดยเฉพาะนักท่องเที่ยวชาวต่างชาติจากประเทศแถบยุโรปและชาวไทยเข้ามาท่องเที่ยวอย่างต่อเนื่องด้วยความน่าสนใจและความหลากหลายของสัตว์ป่าที่มีลักษณะใกล้เคียงกับป่าซาฟารีโดยมีกิจกรรมการชมสัตว์ป่า เช่น ช้างป่า ผูงกระทิง เป็นไฮไลท์สำคัญ รวมถึงกิจกรรมการดูนก การชมผีเสื้อ ชุมชนโดยรอบในท้องที่อำเภอกุยบุรีมีอาชีพและรายได้หลักจากความอุดมสมบูรณ์ทางธรรมชาติของผืนดินและผืนป่าแห่งนี้ ส่วนใหญ่มีอาชีพเกษตรกรรม เลี้ยงสัตว์ ปลูกพืชตามฤดูกาล บางส่วนมีอาชีพที่เกี่ยวข้องกับการท่องเที่ยว มีชมรมท่องเที่ยวเชิงอนุรักษ์ สัตว์ป่ากุยบุรี จากความเปลี่ยนแปลงของกระแสโลกและสังคม รวมถึงการระบาดของเชื้อไวรัสโควิด-19 ทำให้การเข้ามาท่องเที่ยวของนักท่องเที่ยวลดลง ชุมชนขาดรายได้ส่งผลกระทบต่อความเข้มแข็งทางเศรษฐกิจของชุมชน คณะผู้ศึกษาจึงสนใจที่จะดำเนินการศึกษาเพื่อจัดทำ “รูปแบบการจัดการท่องเที่ยวกุยบุรีซาฟารีที่ทันสมัยเป็นมิตรกับสิ่งแวดล้อมและชุมชนมีส่วนร่วม” เพื่อเพิ่มแรงดึงดูดให้นักท่องเที่ยวเข้ามาท่องเที่ยวให้มากขึ้นทั้งนักท่องเที่ยวชาวไทยและนักท่องเที่ยวชาวต่างชาติ ให้สอดคล้องกับ Potential Demand ในอนาคตสำหรับการท่องเที่ยวกุยบุรีซาฟารีเมืองไทยที่เพิ่มสูงขึ้น โดยมีเป้าหมายที่จะยกระดับให้เป็นแหล่งท่องเที่ยวเชิงนิเวศที่ทันสมัยและยั่งยืนในยุค Next Normal และเป็นซาฟารีที่ติดอันดับ 1 ใน 10 ของโลก ซึ่งนักท่องเที่ยวในยุคนี้มีความต้องการประสบการณ์ บริการ และสินค้าทางวัฒนธรรม สังคม และธรรมชาติที่หลากหลาย ความสะดวกสบายและความปลอดภัย ซึ่งการดำเนินการต้องประสานการบูรณาการความร่วมมือของภาคส่วนที่เกี่ยวข้องโดยไม่ละทิ้งแนวพระราชดำริพระบาทสมเด็จพระบรมชนกาธิเบศร มหาภูมิพลอดุลยเดชมหาราชบรมนาถบพิตร รัชกาลที่ 9 เรื่องการอนุรักษ์ช้างป่า สัตว์ป่า ผืนป่า และสิ่งแวดล้อมของอุทยานแห่งชาติกุยบุรี เพื่อการบรรลุเป้าหมายข้างต้นมีภาคส่วนสำคัญทั้ง 3 ภาคส่วน ได้แก่ อุทยานแห่งชาติกุยบุรี หรือซาฟารีกุยบุรี ภาคการเกษตรโดยรอบและภาคชุมชน ควบคู่กับการพัฒนาโครงสร้างพื้นฐานทางการเดินทาง การขนส่งที่หลากหลาย และปัจจัยเกื้อหนุนอื่น ๆ โดยเฉพาะการประยุกต์ใช้เทคโนโลยีดิจิทัลและนวัตกรรม นอกเหนือจากการบริหารจัดการสิ่งแวดล้อมและการจัดการของเสียในชุมชน ปรับปรุงกฎหมายและระเบียบที่เกี่ยวข้อง สร้างความเข้มแข็งชุมชนท้องถิ่นตลอดจนการน้อมนำหลักปรัชญาเศรษฐกิจพอเพียงมาใช้กับชุมชน ภายใต้แนวคิด การเป็นมิตรกับสิ่งแวดล้อมและความมีส่วนร่วมของชุมชน

3.2 เป้าหมายหลักที่ต้องการบรรลุให้ได้ภายใน 5 ปี (พ.ศ. 2566 – 2570)

3.2.1 เป้าหมายหลักรูปแบบการจัดการท่องเที่ยวกัญชาฟารีที่ทันสมัยเป็นมิตรกับสิ่งแวดล้อม และชุมชนมีส่วนร่วม

เป้าหมายหลักที่ 1 พัฒนาการท่องเที่ยวกัญชาฟารีให้เป็นชาฟารีติดอันดับ 1 ใน 10 ของโลก

เป้าหมายหลักที่ 2 พัฒนาพื้นที่แนวป้องกันอุทยานกัญชาฟารีให้คนและสัตว์สามารถอยู่ร่วมกันได้อย่างยั่งยืน ร้อยละ 20 ของพื้นที่

เป้าหมายหลักที่ 3 รายได้ชุมชนกัญชาฟารีที่เกี่ยวข้องเนื่องจากการท่องเที่ยวกัญชาฟารีที่เป็นมิตรกับสิ่งแวดล้อมและชุมชนมีส่วนร่วมเพิ่มขึ้นไม่น้อยกว่าร้อยละ 50

(ประมาณการรายจ่ายของนักท่องเที่ยวในชุมชนบริเวณ เช่น เดิมมาเที่ยวชาฟารีแล้วกลับใช้จ่ายน้อย)

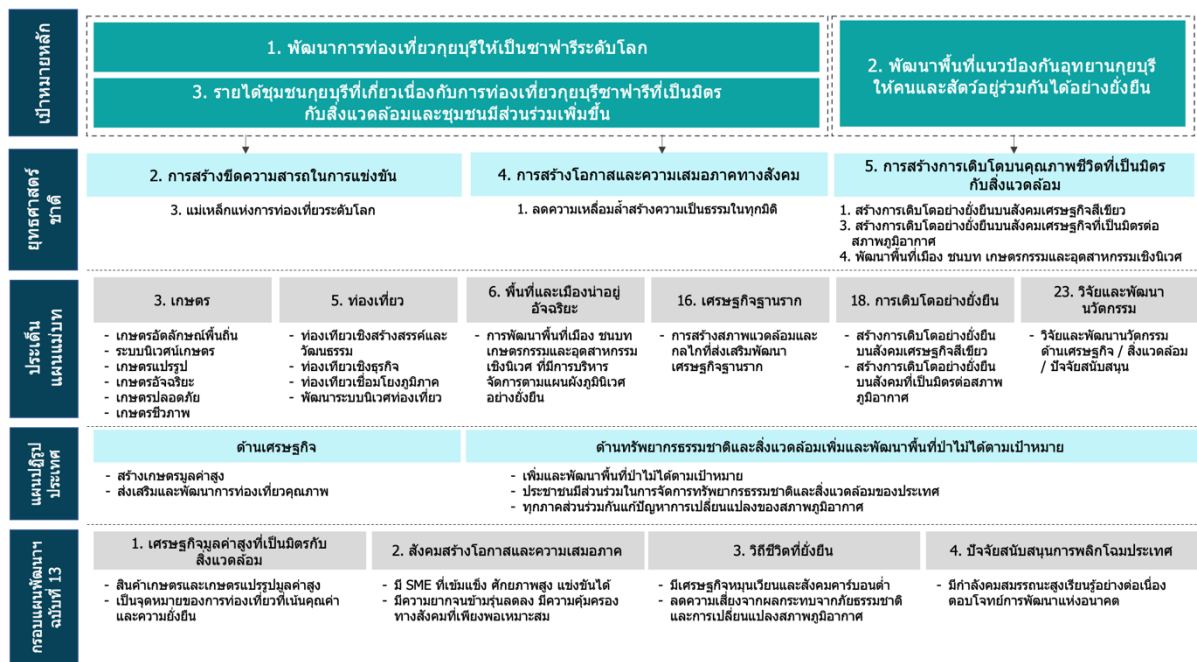
1. เพื่อพัฒนาแหล่งท่องเที่ยว โครงสร้างพื้นฐาน ระบบบริหารจัดการและสนับสนุน รวมถึงการปรับรูปแบบด้านการท่องเที่ยว เพื่อรองรับการเปลี่ยนแปลงไปสู่ยุค Next Normal และยกระดับให้แหล่งท่องเที่ยวกัญชาฟารีให้ติดอันดับ 1 ใน 10 ของโลก เพื่อสร้างความเข้มแข็งให้กับเศรษฐกิจท่องเที่ยวของประเทศไทย และสร้างความเข้มแข็งในระดับชุมชนพื้นที่ ที่จัดการโดยชุมชน มีทักษะ มีการบริหารจัดการที่เป็นระบบ นำเทคโนโลยี/นวัตกรรม และ Digital Platform มาประยุกต์ใช้ ส่งผลให้ชุมชนมีรายได้เพิ่มขึ้นจากการท่องเที่ยว รวมถึงมีความตระหนักถึงการอนุรักษ์ธรรมชาติและสิ่งแวดล้อมควบคู่ไปกับการสร้างความเจริญทางด้านเศรษฐกิจในพื้นที่ เพื่อให้เกิดความยั่งยืนต่อไป

2. เพื่อให้แหล่งท่องเที่ยวกัญชาฟารีเกิดความยั่งยืนในด้านความอุดมสมบูรณ์ของทรัพยากรธรรมชาติและสัตว์ป่า โดยอาศัยความร่วมมือของหน่วยงานและชุมชนบริเวณโดยรอบอุทยานในการดูแลอุทยานแห่งชาติกัญชาฟารี เพื่อเพิ่มพื้นที่ป่าให้มีความอุดมสมบูรณ์ในการใช้ชีวิตของสัตว์ การปรับปรุง/พัฒนาพื้นที่บริเวณรอบอุทยานให้เป็นแนวป้องกันความเสื่อมโทรมของทรัพยากรธรรมชาติของอุทยานและไม่เกิดการรุกรานระหว่างชุมชนและสัตว์ป่า เพื่อให้คนและสัตว์อยู่ร่วมกันอย่างเป็นมิตรและพัฒนาไปสู่การเป็นเกษตรเชิงท่องเที่ยวที่มีความเชื่อมโยงกับกัญชาฟารีและสามารถเพิ่มรายได้ให้กับชุมชนได้

3. เพื่อเป็นการยกระดับและสร้างรายได้ให้กับชุมชนที่ยั่งยืน โดยการส่งเสริมและพัฒนาผลิตภัณฑ์ชุมชนให้มีความหลากหลาย มีคุณภาพ/มาตรฐาน และมีอัตลักษณ์ ด้วยเทคโนโลยีและนวัตกรรม และผลักดันให้เป็นแหล่งท่องเที่ยวชุมชนที่สอดคล้องกับการท่องเที่ยวกัญชาฟารี ตลอดจนส่งเสริมให้ผลิตภัณฑ์ของชุมชนกัญชาฟารีเป็นที่ยอมรับในระดับสากลผ่านช่องทาง Digital Platform

3.2.2 ความสัมพันธ์ระหว่างเป้าหมายหลักและยุทธศาสตร์ชาติ 20 ปี (พ.ศ. 2561-2580) แผนแม่บทภายใต้ยุทธศาสตร์ชาติ แผนการปฏิรูปประเทศ ร่างแผนพัฒนาเศรษฐกิจและสังคมแห่งชาติ ฉบับที่ 13 (พ.ศ. 2566 - 2570)

การพัฒนา รูปแบบการจัดการท่องเที่ยววิถีชุมชนที่ทันสมัยเป็นมิตรกับสิ่งแวดล้อมและชุมชนมีส่วนร่วม ประกอบด้วย เป้าหมายหลักทั้ง 3 เป้าหมาย ซึ่งสอดคล้องกับยุทธศาสตร์ชาติ 20 ปี ในด้านที่ 2 การสร้างความสามารถในการแข่งขัน ด้านที่ 4 การสร้างโอกาสและความเสมอภาคทางสังคม และด้านที่ 5 การสร้างการเติบโตบนคุณภาพชีวิตที่เป็นมิตรต่อสิ่งแวดล้อม สอดคล้องกับแผนแม่บทภายใต้ยุทธศาสตร์ชาติ ในประเด็น 3) การเกษตร 5) การท่องเที่ยว 6) พื้นที่และเมืองน่าอยู่อัจฉริยะ 16) เศรษฐกิจฐานราก 18) การเติบโตอย่างยั่งยืน และ 23) วิจัยและพัฒนานวัตกรรม สอดคล้องกับแผนการปฏิรูปประเทศ ในด้านเศรษฐกิจและด้านทรัพยากรธรรมชาติและสิ่งแวดล้อมเพิ่มและพัฒนาพื้นที่ป่าไม้ให้ได้ตามเป้าหมาย รวมทั้งสอดคล้องกับร่างแผนพัฒนาเศรษฐกิจและสังคมแห่งชาติ ฉบับที่ 13 ในหมวดหมาย 1) เศรษฐกิจมูลค่าสูงที่เป็นมิตรกับสิ่งแวดล้อม 2) สังคมและสร้างโอกาสและความเสมอภาค 3) วิถีชีวิตที่ยั่งยืน และ 4) ปักจ้ยสนับสนุนการพลิกโฉมประเทศ ดังรายละเอียดในภาพที่ 5



ภาพที่ 5 แสดงภาพการเชื่อมโยงยุทธศาสตร์ชาติ ประเด็นแผนแม่บท แผนปฏิรูปประเทศ กรอบแผนพัฒนาเศรษฐกิจและสังคมฯ ฉบับที่ 13 และเป้าหมายหลักรูปแบบการจัดการท่องเที่ยววิถีชุมชนที่ทันสมัยเป็นมิตรกับสิ่งแวดล้อมและชุมชนมีส่วนร่วม

ที่มา : การวิเคราะห์โดยกลุ่ม GP3

3.3 เป้าหมายรองเพื่อนำไปสู่การบรรลุเป้าหมายหลักภายใน 5 ปี (พ.ศ. 2566 – 2570)

1) เป้าหมายหลักที่ 1 พัฒนาการท่องเที่ยวกัญชบุรีให้เป็นชาฟารีดิอันดับ 1 ใน 10 ของโลก

1.1) เป้าหมายรองที่ 1 พัฒนาแหล่งท่องเที่ยว การจัดการท่องเที่ยวชาฟารีระดับโลก

(มิติด้านเศรษฐกิจ)

- จำนวนนักท่องเที่ยว เพิ่มขึ้นร้อยละ 50
- รายได้สู่อุทยานแห่งชาติกัญบุรี เพิ่มขึ้นร้อยละ 100

1.2) เป้าหมายรองที่ 2 พัฒนาระบบการจัดการดูแลสัตว์ป่าและผืนป่า (มิติด้านสิ่งแวดล้อม)

- พื้นที่ของผืนป่าและความอุดมสมบูรณ์เพิ่มขึ้น
- เพิ่มจำนวนสัตว์ป่าที่มีความเสี่ยงที่จะลดลง

2) เป้าหมายหลักที่ 2 พัฒนาพื้นที่แนวป้องกันอุทยานกัญบุรีให้คนและสัตว์สามารถอยู่ร่วมกันได้อย่างยั่งยืน ร้อยละ 20 ของพื้นที่แนวป้องกัน

เป้าหมายรอง พื้นที่ ทำการเกษตรปลอดสารพิษสำหรับเป็นแปลงอาหารสัตว์ และเชิงท่องเที่ยวได้รับการพัฒนา (มิติด้านสิ่งแวดล้อมและสังคม)

- พื้นที่ การเกษตรได้รับการพัฒนาเป็นพื้นที่ผสมผสานการท่องเที่ยวเชิงชาฟารีกับการท่องเที่ยวเชิงเกษตรเพิ่มขึ้น ร้อยละ 40 ของพื้นที่
- จำนวนสัตว์ป่า(ช้าง)ที่เข้ามาทำลายพื้นที่การเกษตรและถูกคนในชุมชนทำร้ายร้อยละ 0

3) เป้าหมายหลักที่ 3 รายได้ชุมชนกัญบุรีที่เกี่ยวข้องเนื่องจากการท่องเที่ยวกัญชบุรีชาฟารีที่เป็นมิตรกับสิ่งแวดล้อมและชุมชนมีส่วนร่วมเพิ่มขึ้นไม่น้อยกว่าร้อยละ 50

3.1) เป้าหมายรองที่ 1 รายได้จากการพัฒนาความหลากหลายและมูลค่าผลิตภัณฑ์และบริการของชุมชน เพื่อส่งเสริมการจัดการการท่องเที่ยวชาฟารี (มิติด้านเศรษฐกิจ)

- รายได้จากความหลากหลายและมูลค่าผลิตภัณฑ์ชุมชนเพื่อส่งเสริมการจัดการการท่องเที่ยวชาฟารี (อัตราการเติบโตของมูลค่าสินค้าชุมชน/สินค้า OTOP) ไม่น้อยกว่าร้อยละ 50
- รายได้จากการให้บริการชุมชนเพื่อส่งเสริมการจัดการการท่องเที่ยวชาฟารี เพิ่มขึ้น ไม่น้อยกว่าร้อยละ 50

3.2) เป้าหมายรองที่ 2 รายได้จากการขายสินค้าและบริการของกัญชบุรีชาฟารีบน Digital Platform (มิติด้านเศรษฐกิจ)

- รายได้จากขายความหลากหลายและมูลค่าผลิตภัณฑ์ชุมชนการท่องเที่ยวชาฟารีจากการขายออนไลน์ในตลาดโลก เพิ่มขึ้นไม่น้อยกว่าร้อยละ 100

3.4 แนวทางบรรลุเป้าหมายรองที่มีความเชื่อมโยงอย่างเป็นระบบ (Value Chain)

จากเป้าหมายหลัก 3 เป้าหมาย สามารถแยกออกเป็นกลุ่มของเป้าหมายรองออกเป็น 3 เป้าหมาย คือ ด้านการท่องเที่ยว ด้านสิ่งแวดล้อม และด้านเศรษฐกิจ เพื่อส่งเสริมการพัฒนารูปแบบการจัดการการท่องเที่ยวกุยบุรีซาฟารีที่ทันสมัยเป็นมิตรกับสิ่งแวดล้อมและชุมชนมีส่วนร่วม โดยมีแนวทางบรรลุเป้าหมายรองและความเชื่อมโยงตามห่วงโซ่คุณค่า (Value Chain) ดังนี้



ภาพที่ 6 แสดงความเชื่อมโยงตามห่วงโซ่คุณค่า (Value Chain)

ที่มา : การวิเคราะห์โดยกลุ่ม GP3

ต้นน้ำ (Up Stream)

1. การบริหารจัดการอุทยานกุยบุรีให้ทันสมัยสู่การท่องเที่ยวระดับโลก (Smart Safari Travel: World Class Destination) (Innovative Based : IB)

1.1 เป้าหมายรองที่ 1 พัฒนาแหล่งท่องเที่ยวการจัดการท่องเที่ยวระดับโลก

การพัฒนาพื้นที่และระบบการบริหารจัดการ เพื่อเพิ่มจำนวนนักท่องเที่ยวและรายได้ของอุทยาน

1.2 แนวทางบรรลุเป้าหมายรอง

ปรับปรุง/พัฒนาพื้นที่ป่าส่วนที่มีการใช้ประโยชน์จากการเกษตรกรรม ปรับรูปแบบการบริหารจัดการ ระเบียบพื้นที่ท่องเที่ยวและแนวข้อปฏิบัติที่ชัดเจนสู่การเป็นแม่เหล็กด้านการท่องเที่ยว เพื่อสามารถดึงดูดนักท่องเที่ยวจากพื้นที่ใกล้เคียงให้มาเที่ยวอุทยานกุยบุรีซาฟารี รวมถึงสามารถเข้าพักแบบ long stay ได้ ซึ่งสอดคล้องกับความต้องการของนักท่องเที่ยว มีความสะดวก สะอาด และปลอดภัย และประยุกต์ใช้เทคโนโลยีและนวัตกรรม Digital Platform ในการบริหารจัดการด้านการท่องเที่ยว เช่น การจอง การจัดแผนการท่องเที่ยว ค่าใช้จ่าย Logistic เป็นต้น และระบบ Cashless เพื่อยกระดับการจัดการสู่ World Class Destination

2. การพัฒนาโครงสร้างพื้นฐานด้านคมนาคมที่สะดวกและปลอดภัย และเป็นมิตรต่อสิ่งแวดล้อม (Problem Based : PB)

2.1 เป้าหมายรองที่ 1 พัฒนาแหล่งท่องเที่ยวการจัดการท่องเที่ยวระดับโลก

การพัฒนาโครงสร้างพื้นฐานและระบบอำนวยความสะดวกที่เกี่ยวข้อง เพื่อดึงดูดนักท่องเที่ยวให้เข้ามามากขึ้น

2.2 แนวทางบรรลุเป้าหมายรอง

พัฒนา ส่งเสริมการเดินทางของนักท่องเที่ยว โดยผลักดันพัฒนาโครงสร้างพื้นฐานทั้งทางบก-ทางน้ำ-ทางอากาศ และพัฒนา Application “Kuiburi Smart Travel” เพื่อยกระดับการให้บริการข้อมูลการเดินทางแบบ Real Time โดยเชื่อมโยงข้อมูลการเดินทาง ทางบก-ทางอากาศ-ทางน้ำ-ทางรางแบบไร้รอยต่อ “Seamless Travel” พร้อมทั้ง สนับสนุนการให้บริการการเดินทางแบบไร้สัมผัส Contactless Tech ในการเดินทางท่องเที่ยว พร้อมเชื่อมโยงสู่แหล่งท่องเที่ยวในชุมชน และใช้เทคโนโลยีการบูรณะทางหลวงตามแนวเส้นทางท่องเที่ยวแบบหมุนเวียนวัสดุเดิมกลับมาใช้ใหม่ “Green Pavement” ปรับปรุงโครงสร้างพื้นฐานของชุมชนเป็นมิตรกับสิ่งแวดล้อมลดผลกระทบจากฝุ่น PM 2.5 และลดการใช้วัสดุใหม่จากธรรมชาติ

3. การพัฒนาโครงสร้างด้านโทรคมนาคมและพลังงานที่เป็นมิตรต่อสิ่งแวดล้อม (Problem Based : PB)

3.1 เป้าหมายรองที่ 1 พัฒนาแหล่งท่องเที่ยวการจัดการท่องเที่ยวระดับโลก

การพัฒนาโครงสร้างพื้นฐานด้านโทรคมนาคมและพลังงาน เพื่ออำนวยความสะดวกและดึงดูดนักท่องเที่ยว

3.2 แนวทางบรรลุเป้าหมายรอง

พัฒนาโครงสร้างพื้นฐานด้านโทรคมนาคมและพลังงานโดยใช้เทคโนโลยีระดับโลก พัฒนาระบบเครือข่ายการสื่อสารใช้ระบบ 5G ครอบคลุมพื้นที่ พัฒนาพลังงานทางเลือก/พลังงานหมุนเวียนที่เป็นมิตรกับสิ่งแวดล้อมให้กับอุทยานและชุมชนโดยรอบ นำนวัตกรรมด้านการประหยัดพลังงาน เช่น รถยนต์พลังงานไฟฟ้าโซล่าเซลล์ การนำวัสดุเหลือใช้ทางการเกษตรมาผลิตพลังงานไฟฟ้ามาใช้ในพื้นที่ เพื่อลดปริมาณก๊าซเรือนกระจก อันเป็นสาเหตุที่ทำให้เกิดภาวะโลกร้อน มาใช้ส่งเสริมกิจกรรมการท่องเที่ยวเชิงซาฟารีให้เป็นต้นแบบของ “Smart Safari Community”

กลางน้ำ (Main Stream)

4. การพัฒนาพื้นที่การเกษตรได้รับการพัฒนาเป็นพื้นที่ผสมผสานการท่องเที่ยวเชิงซาฟารีกับการท่องเที่ยวเชิงเกษตรที่ทันสมัย (Benchmark Based : BB)

4.1 เป้าหมายรอง พื้นที่ทำการเกษตรปลอดสารพิษสำหรับเป็นแปลงอาหารสัตว์และเชิงท่องเที่ยวได้รับการพัฒนา

- พื้นที่ การเกษตรได้รับการพัฒนาเป็นพื้นที่ผสมผสานการท่องเที่ยวเชิงซาฟารีกับการท่องเที่ยวเชิงเกษตรเพิ่มขึ้น 40% ของพื้นที่
- จำนวนสัตว์ป่า (ช้าง) ที่เข้ามาทำลายพื้นที่การเกษตรและถูกคนในชุมชนทำร้าย ร้อยละ 0

4.2 แนวทางบรรลุเป้าหมายรอง

ขึ้นทะเบียนสัตว์ป่าและต้นไม้โดยประยุกต์ใช้เทคโนโลยี มีApplication เพื่อScanดู ข้อมูลสัตว์ป่าจากกล้องโทรศัพท์มือถือ รวมไปถึง QR Code พันธุ์ไม้หายากที่น่าสนใจ เพื่อสร้างความผูกพันให้นักท่องเที่ยว อยากกลับมาดูความเจริญเติบโตของสัตว์และพืชอีก รวมถึงสร้างระบบเตือนจากสัตว์ที่เริ่มเข้ามาในพื้นที่ Buffer Zone และพัฒนาพื้นที่บริเวณขอบผืนป่า Buffer Zone จากการทำเกษตรกรรมเชิงเดี่ยว (ข้าวและสัตว์ป่าอื่น ๆ) ในวนอุทยานออกมาหากินนอกเขตอุทยานในบางฤดูกาล เพื่อไม่ให้เกิดกรณีการขับไล่หรือต่อสู้ที่จะทำให้ช้างและสัตว์ป่าอื่น ๆ ได้รับความเจ็บหรือเสียชีวิต ความอุดมสมบูรณ์ของผืนป่าและระบบนิเวศยังคงสภาพอยู่ ชุมชนปลอดภัยจากสัตว์ป่า ทั้งนี้ เกษตรเชิงผสม ชุมชนจะได้รายได้เพิ่มจากการขายอาหารสัตว์และส่งเสริมทักษะ “เกษตรรุ่นใหม่หัวใจซาฟารี” ที่สามารถบริการนักท่องเที่ยวทุกด้านให้มีความเชี่ยวชาญ เฉพาะ อาทิ เรื่องเล่าซาฟารี ภาษาที่ใช้สื่อสารกับนักท่องเที่ยวต่างชาติ รองรับนักท่องเที่ยวจากทั่วโลก (ซึ่งช้างและสัตว์ป่าอื่น ๆ ในอุทยานเป็นสัตว์บกขนาดใหญ่ ตามแนวทางการพิจารณาปัจจัยขององค์กร Global Wild Life Travel ดัชนีการอนุรักษ์สัตว์บกขนาดใหญ่ Megafauna Conservation Index)

5. การพัฒนาทักษะชุมชนโดยรอบอุทยานกฤษีด้านการท่องเที่ยวบนความยั่งยืนของระบบนิเวศ (Benchmark Based : BB)

5.1 เป้าหมายรอง พื้นที่ทำการเกษตรปลอดสารพิษสำหรับเป็นแปลงอาหารสัตว์และเชิงท่องเที่ยวได้รับการพัฒนา

การมีส่วนร่วมของชุมชนและการพัฒนาทักษะด้านการจัดการสิ่งแวดล้อม

5.2 แนวทางบรรลุเป้าหมายรอง

พัฒนาระบบการจัดการการท่องเที่ยวแบบมีส่วนร่วมของทุกภาคส่วน เพื่อให้เกิดความยั่งยืนของระบบนิเวศ มีระบบการคัดแยก บำบัดจัดการขยะ/ของเสีย และการหมุนเวียนนำขยะ/ของเสียกลับมาใช้ใหม่ ในแบบ Zero Waste Community พร้อมให้คำแนะนำและถ่ายทอดองค์ความรู้ให้กับชุมชนและหน่วยงานรัฐในท้องถิ่น รวมถึงการสร้างตระหนักรู้ของชุมชนและนักท่องเที่ยวในการรักษาธรรมชาติและสิ่งแวดล้อม

6. การพัฒนาที่พักและอาหารในบริบทของซาฟารี แบบการดำเนินชีวิตวิถีปกติใหม่ รักษาความเป็นธรรมชาติ เป็นมิตรกับสิ่งแวดล้อม (Development Based : DB)

6.1 เป้าหมายรองที่ 1 รายได้จากการพัฒนาความหลากหลายและมูลค่าผลิตภัณฑ์และบริการของชุมชนเพื่อส่งเสริมการจัดการการท่องเที่ยวซาฟารี

การพัฒนาที่พักและร้านอาหาร สร้างและเชื่อมโยงเครือข่าย เพื่อเพิ่มรายได้ให้กับชุมชน

6.2 แนวทางบรรลุเป้าหมายรอง

พัฒนาและสนับสนุนชุมชน ผู้ประกอบการที่พักและร้านอาหารในรูปแบบการท่องเที่ยวเชิงนิเวศ ตั้งแต่ Home Stay ถึง Luxurious Hotel โดยเชื่อมโยงกับความเป็นซาฟารีกฤษี มีการใช้วัสดุท้องถิ่นที่เป็นมิตรต่อสิ่งแวดล้อม มีความสะดวกทันสมัย เชื่อมโยงกับความเป็น “Kuiburi National Park Smart Travel: World Class Destination” พร้อมทั้ง สร้างเครือข่ายและเชื่อมโยงผู้ประกอบการธุรกิจท่องเที่ยว ธุรกิจที่พักและร้านอาหาร ชุมชน และธุรกิจที่เกี่ยวข้อง (บ้านเชิงนิเวศ การท่องเที่ยวเชิงนิเวศ อาหารที่ยั่งยืน เป็นไปตามวัตถุประสงค์ของ Global Wild Life Travel) โดยพัฒนาจัดทำ database รายได้ของชุมชนจากการท่องเที่ยวด้วย

7. การยกระดับให้บริการคนในชุมชนและนักท่องเที่ยว ด้านกฎหมาย (Creative Based : CB)

7.1 เป้าหมายรองที่ 1 รายได้จากการพัฒนาความหลากหลายและมูลค่าผลิตภัณฑ์และบริการของชุมชนเพื่อส่งเสริมการจัดการการท่องเที่ยวซาฟารี

การพัฒนาการให้บริการและการให้ความช่วยเหลือทางด้านกฎหมายแก่นักท่องเที่ยว

7.2 แนวทางบรรลุเป้าหมายรอง

พัฒนาผู้นำชุมชนเพื่อการเปลี่ยนแปลงในการให้บริการคนในชุมชนและนักท่องเที่ยวโดยจัดทำระบบให้บริการเพื่อช่วยเหลือทางกฎหมายแก่นักท่องเที่ยวและประชาชนในพื้นที่ใช้นวัตกรรม E-Justice

Service ที่มีหลายภาษาผ่านระบบเทคโนโลยีดิจิทัล และการบริการให้คำแนะนำทางกฎหมายที่เกี่ยวข้องกับการท่องเที่ยว

ปลายน้ำ (Down Stream)

8. การเพิ่มรายได้ให้กับชุมชนกฤษฎีในบริบทของกฤษฎีชาฟารีและบริบทของสินค้าอัตลักษณ์ชุมชนสู่ตลาดโลก (Innovative Based : IB)

8.1 เป้าหมายรองที่ 1 รายได้จากการพัฒนาความหลากหลายและมูลค่าผลิตภัณฑ์และบริการของชุมชนเพื่อส่งเสริมการจัดการการท่องเที่ยวชาฟารี

- รายได้จากความหลากหลายและมูลค่าผลิตภัณฑ์ชุมชนเพื่อส่งเสริมการจัดการการท่องเที่ยวชาฟารี (อัตราการเติบโตของมูลค่าสินค้าชุมชน/สินค้า OTOP) ไม่น้อยกว่าร้อยละ 50

8.2 แนวทางบรรลุเป้าหมายรอง

พัฒนาผลิตภัณฑ์ โดยการนำ Design Thinking โดย Agile Leading Team และอบรมฝึกทักษะอาชีพ เช่น หลักสูตรภาษาต่างประเทศ พื้นฐาน E-Commerce ด้านการขายสินค้าออนไลน์ และพัฒนาดิจิทัลแพลตฟอร์มขายสินค้าออนไลน์ เพื่อจำหน่ายสินค้าอัตลักษณ์ชุมชน เกิดการกระจายรายได้สู่ชุมชนอย่างทั่วถึง

9. การพัฒนาแหล่งท่องเที่ยวเชิงอัตลักษณ์ ส่งเสริมการทำเกษตรตามแนวเกษตรทฤษฎีใหม่เพื่อการดำเนินชีวิตวิถีปกติใหม่ เป็นมิตรกับสิ่งแวดล้อม (Development Based : DB)

9.1 เป้าหมายรองที่ 1 รายได้จากการพัฒนาความหลากหลายและมูลค่าผลิตภัณฑ์และบริการของชุมชนเพื่อส่งเสริมการจัดการการท่องเที่ยวชาฟารี

- รายได้จากการให้บริการชุมชนเพื่อส่งเสริมการจัดการการท่องเที่ยวชาฟารี เพิ่มขึ้นไม่น้อยกว่าร้อยละ 50

9.2 แนวทางบรรลุเป้าหมายรอง

พัฒนา/ยกระดับฝีมือแรงงานภาคบริการและท่องเที่ยว รวมถึงพัฒนาบุคลากรของชุมชนให้มีทักษะ สามารถสื่อสารกับนักท่องเที่ยวถึงอัตลักษณ์ของกฤษฎีชาฟารีได้ พัฒนาตลาดอัตลักษณ์ชุมชนให้มีความเชื่อมโยงกับการท่องเที่ยวกฤษฎีชาฟารี แบบ Smart Entrepreneur เพื่อให้เป็น Landmark นำนวัตกรรมในการใช้ประโยชน์จากวัสดุเหลือใช้ทางการเกษตร การนำกลับมาใช้ใหม่ และสร้างมูลค่าเพิ่ม รวมถึงส่งเสริมให้ผู้ประกอบการใช้วัสดุ/สารเคมี ที่เป็นมิตรกับสิ่งแวดล้อม และให้ชุมชนมีการบริหารจัดการขยะและเศษวัสดุเหลือใช้ทางการเกษตร การควบคุมขยะ น้ำเสียชุมชนและการประกอบการ พร้อมทั้งพัฒนาการเชื่อมโยงการเดินทางจากทางสายหลักเข้ามาสู่ชุมชน บริหารจัดการความปลอดภัยของการเดินทางของผู้ใช้เส้นทาง

10. การพัฒนาแหล่งท่องเที่ยวเชิงเกษตร (Agri Tourism) เกษตรที่มีราคาสูงสนับสนุนการท่องเที่ยวชาฟารี (Development Based : DB)

10.1 เป้าหมายรองที่ 1 รายได้จากการพัฒนาความหลากหลายและมูลค่าผลิตภัณฑ์และบริการของชุมชนเพื่อส่งเสริมการจัดการการท่องเที่ยวชาฟารี

- รายได้จากการให้บริการชุมชนเพื่อส่งเสริมการจัดการการท่องเที่ยวชาฟารี เพิ่มขึ้นไม่น้อยกว่าร้อยละ 50

10.2 แนวทางบรรลุเป้าหมายรอง

การพัฒนาแหล่งท่องเที่ยวเชิงเกษตร (Agri Tourism) เกษตรที่มีราคาสูงสนับสนุนการท่องเที่ยวชาฟารี และพัฒนาสินค้าเชิงเกษตรเชื่อมโยงกับความเป็นชาฟารี

3.5 สรุปภาพรวมของเป้าหมายหลัก เป้าหมายรองและแนวทางการบรรลุเป้าหมาย

การบูรณาการของภาคส่วนต่าง ๆ ในกิจกรรมและกลยุทธ์ที่มาร่วมดำเนินงานเพื่อการพัฒนาและขับเคลื่อนให้อุทยานแห่งชาติกุยบุรีและชุมชนโดยรอบมีรูปแบบการจัดการที่หนุนเสริมสอดคล้องกับการท่องเที่ยวชาฟารีด้วยความทันสมัยเป็นมิตรกับสิ่งแวดล้อม การพัฒนาทั้งในส่วนแหล่งท่องเที่ยวเชิงชาฟารีของอุทยานแห่งชาติกุยบุรี ที่มีบรรยากาศ ที่พัก ความเชื่อมโยงของจุดท่องเที่ยวที่เป็นที่นิยม การพัฒนาภาคการเกษตรของชุมชนให้มีรูปแบบการท่องเที่ยวเชิงเกษตร (Agri Tourism) ในแนวทางของเกษตรอินทรีย์ เกษตรชีวภาพ การพัฒนาฟาร์ม ไร่ นา ให้เป็นสถานที่ท่องเที่ยว มีสินค้าและบริการที่ได้รับการพัฒนา ต่อยอดให้เป็นผลิตภัณฑ์ที่น่าสนใจด้วยนวัตกรรมและการทำการตลาดที่มีประสิทธิภาพ การจัดการชุมชนที่ดี มีภูมิทัศน์สวยงาม สะอาด สะดวกสบายและปลอดภัย ด้วยการบูรณาการของหน่วยงาน ทั้งภาครัฐ ภาคประชาชนและองค์กรท้องถิ่น โดยทั้งหมดเชื่อมโยงสื่อสารบูรณาการอยู่บนแพลตฟอร์มที่ทันสมัย เอื้อต่อการใช้งาน สามารถสร้างความเชื่อมั่นในการเดินทางท่องเที่ยวด้วยวิถีชีวิตใหม่ที่มั่นใจ ปลอดภัย จะสามารถตอบโจทย์การขับเคลื่อนรูปแบบการจัดการการท่องเที่ยวชาฟารีที่ทันสมัยเป็นมิตรกับสิ่งแวดล้อมและชุมชนมีส่วนร่วมให้สามารถบรรลุสู่เป้าหมายการสร้างฐานอาชีพและฐานรายได้ทางเศรษฐกิจที่ให้แก่ประชาชนในพื้นที่กุยบุรีในเบื้องต้นระยะเป้าหมายภายใน 4-5 ปี และพัฒนาสู่การเป็นแหล่งท่องเที่ยวแนวชาฟารีที่มีอัตลักษณ์โดดเด่นด้วยธรรมชาติอันสมบูรณ์ของอุทยานแห่งชาติกุยบุรีในระดับภูมิภาคเป็นชาฟารีติดอันดับ 1 ใน 10 ของโลก ตามเกณฑ์การพิจารณาขององค์กร Global wild life travel ต่อไป

4. การนำแนวทางบรรลุเป้าหมายสู่การปฏิบัติ

4.1 การนำแนวทางบรรลุเป้าหมาย

รูปแบบการจัดการท่องเที่ยวกัญชาพารีที่ทันสมัยเป็นมิตรกับสิ่งแวดล้อมและชุมชนมีส่วนร่วม เป็นแนวคิดที่จะพัฒนาแหล่งท่องเที่ยวที่มีศักยภาพพิเศษโดดเด่น เพื่อยกระดับให้เป็นแหล่งท่องเที่ยวระดับโลก พร้อมไปกับการบริหารจัดการที่คำนึงถึงสิ่งแวดล้อม และสร้างการมีส่วนร่วมและความเข้มแข็งให้แก่ชุมชน ดังนั้น จึงได้กำหนดเป้าหมายหลักของการศึกษาออกเป็น 3 เป้าหมาย คือ

(1) กัญชาพารีเมืองไทยสู่ชาพารีระดับโลก ประกอบด้วย 2 เป้าหมายรอง คือ พัฒนาแหล่งท่องเที่ยว การจัดการท่องเที่ยวชาพารีระดับโลก และพัฒนาระบบการจัดการดูแลสัตว์ป่าและผืนป่า

(2) พัฒนาพื้นที่แนวป้องกันอุทยานกัญชาพารีให้คนและสัตว์สามารถอยู่ร่วมกันได้อย่างยั่งยืน ประกอบด้วยเป้าหมายรอง 1 เป้าหมาย คือ **พื้นที่ทำการเกษตรปลอดสารพิษสำหรับเป็นแปลงอาหารสัตว์ และเชิงท่องเที่ยวได้รับการพัฒนา**

(3) รายได้ชุมชนกัญชาพารีที่เกี่ยวข้องเนื่องจากการท่องเที่ยวกัญชาพารีที่เพิ่มขึ้น ประกอบด้วย 2 เป้าหมายรอง คือ รายได้จากการพัฒนาความหลากหลายและมูลค่าผลิตภัณฑ์และบริการของชุมชนเพื่อส่งเสริมการจัดการการท่องเที่ยวชาพารี และรายได้จากการขายสินค้าและบริการของกัญชาพารีบน Digital Platform

จากเป้าหมายหลักและเป้าหมายรองที่กำหนดไว้ จึงได้มีการวางแผนการดำเนินงาน (Blueprint for Change) โดยมีกิจกรรม แนวทางการปฏิบัติ และหน่วยงานรับผิดชอบ ดังปรากฏในตารางที่ 3

ตารางที่ 3 แสดงกิจกรรม แนวทางการปฏิบัติ และหน่วยงานรับผิดชอบ

กิจกรรม	แนวทางของการปฏิบัติ	ผู้รับผิดชอบโครงการ	
		หน่วยงานหลัก	หน่วยงานรอง
1. การบริหารจัดการอุทยานกัญชาพารีให้ทันสมัยสู่การท่องเที่ยวชาพารีระดับโลก (Smart Safari Travel: World Class Destination)	<ul style="list-style-type: none">พัฒนาพื้นที่ป่าส่วนที่มีการใช้ประโยชน์จากการเกษตรกรรมในปัจจุบัน เป็นการบริหารจัดการร่วมภาครัฐ ภาคเอกชน และชุมชน เพื่อยกระดับการจัดการสู่ World Class Destination โดยจัดระเบียบพื้นที่และแนวปฏิบัติที่ชัดเจนสำหรับกิจกรรมในแต่ละโซน และพัฒนาระบบความปลอดภัยระหว่างคนกับสัตว์ป่าโดยใช้เทคโนโลยีด้าน Geographical Information System (GIS) และเทคโนโลยี	ทส / กษ / จังหวัด ประจวบคีรีขันธ์ / อปท	กก / มท / อว / กค / กต

กิจกรรม	แนวทางของการปฏิบัติ	ผู้รับผิดชอบโครงการ	
		หน่วยงานหลัก	หน่วยงานรอง
	<p>อื่นๆ ในการแจ้งเตือนผู้ท่องเที่ยวผ่านโทรศัพท์มือถือ</p> <ul style="list-style-type: none"> • ดึงดูดนักท่องเที่ยวโลกในการท่องเที่ยวแนวชาฟารี โดยการพัฒนาการใช้เทคโนโลยีและนวัตกรรม Digital Platform และระบบ Cashless เพื่อยกระดับการบริหารจัดการการท่องเที่ยว “Kuiburi National Park Smart Travel: World Class Destination” เป็นแอปพลิเคชันบริหารแผนการท่องเที่ยวของนักท่องเที่ยว 		
2. การพัฒนาโครงสร้างพื้นฐานด้านคมนาคมที่สะดวกปลอดภัย และเป็นมิตรต่อสิ่งแวดล้อม	<ul style="list-style-type: none"> • ส่งเสริมการเดินทางของนักท่องเที่ยวโดยผลักดันพัฒนาโครงสร้างพื้นฐานทั้งทางบก-ทางน้ำ-ทางอากาศ เพื่อขับเคลื่อนการท่องเที่ยว เป็นโครงข่ายเส้นทางท่องเที่ยวที่สำคัญในระดับนานาชาติ เชื่อมต่อถนนชุมชนสู่แหล่งท่องเที่ยว • พัฒนา Application “Kuiburi Smart Travel” เพื่อยกระดับการให้บริการข้อมูลการเดินทางแบบ Real Time โดยเชื่อมโยงข้อมูลการเดินทาง ทางบก-ทางอากาศ-ทางน้ำ-ทางราง แบบไร้รอยต่อ “Seamless Travel” พร้อมทั้ง สนับสนุนการให้บริการการเดินทางแบบไร้สัมผัส Contactless • ใช้เทคโนโลยีการบูรณะทางหลวงตามแนวเส้นทางท่องเที่ยวแบบหมุนเวียนวัสดุเดิมกลับมาใช้ใหม่ “Green Pavement” 	คค	อว / กก / ทส / อก /จังหวัด / กระจาบคีรีขันธุ์ / อปท

กิจกรรม	แนวทางของการปฏิบัติ	ผู้รับผิดชอบโครงการ	
		หน่วยงานหลัก	หน่วยงานรอง
3. การพัฒนาโครงสร้างด้านโทรคมนาคมและพลังงานที่เป็นมิตรต่อสิ่งแวดล้อม	<ul style="list-style-type: none"> พัฒนาโครงสร้างพื้นฐานด้านโทรคมนาคมและพลังงานโดยใช้เทคโนโลยีระดับโลก พัฒนาระบบเครือข่ายการสื่อสารใช้ระบบ 5G ครอบคลุมพื้นที่ พัฒนาพลังงานทางเลือกที่เป็นมิตรกับสิ่งแวดล้อมให้กับอุทยานและชุมชนโดยรอบ นำนวัตกรรมด้านการประหยัดพลังงานมาใช้ในพื้นที่ ให้เป็นต้นแบบของ “Smart Safari Community” 	ดศ / พน	อว
4. การรักษาและพัฒนาความอุดมสมบูรณ์ของผืนป่าและสัตว์ป่า	<ul style="list-style-type: none"> พัฒนาองค์ความรู้ด้านสัตว์ป่าและพันธุ์พืชผสมผสานกับนวัตกรรมดิจิทัลด้านการใช้ Big Data เชื่อมโยงระบบ GIS เพื่อใช้อนุรักษ์สัตว์ป่า การดูแลอุทยานแห่งชาติ และการอธิบายพันธุ์พืชและสัตว์ป่าชนิดต่าง ๆ 	ทส / อปท	อว / จังหวัด ประจวบคีรีขันธ์
5. การพัฒนาพื้นที่การเกษตรให้เป็นพื้นที่ผสมผสานการท่องเที่ยวเชิงซาฟารีกับการท่องเที่ยวเชิงเกษตรที่ทันสมัย	<ul style="list-style-type: none"> พัฒนาพื้นที่บริเวณขอบผืนป่า Buffer Zone จากการทำเกษตรกรรม มาเป็นพื้นที่ต้นแบบในการผสมผสานการท่องเที่ยวเชิงซาฟารีกับการท่องเที่ยวเชิงเกษตรชีวภาพปลอดภัย “เกษตรรุ่นใหม่หัวใจซาฟารี” ที่ไม่บุกรุกพื้นที่อุทยาน ส่งผลให้สัตว์ป่าและความอุดมสมบูรณ์ของผืนป่ารวมถึงระบบนิเวศยังคงสภาพอยู่ ชุมชนปลอดภัยจากสัตว์ป่า ทั้งนี้ เกษตรเชิงผสม ชุมชนจะได้รายได้เพิ่มจากการขายอาหารสัตว์ ฝึกทักษะ “เกษตรรุ่นใหม่หัวใจซาฟารี” ที่สามารถบริการนักท่องเที่ยวทุกด้านให้มีความเชี่ยวชาญเฉพาะ 	ทส / กษ / กก / อปท	อว / มท / รง

กิจกรรม	แนวทางของการปฏิบัติ	ผู้รับผิดชอบโครงการ	
		หน่วยงานหลัก	หน่วยงานรอง
	<ul style="list-style-type: none"> • ประยุกต์ใช้เทคโนโลยีสร้างระบบเตือนจากสัตว์ที่เริ่มเข้ามาในพื้นที่ Buffer Zone 		
6. การพัฒนาทักษะชุมชนโดยรอบอุทยานกฤษีด้านการท่องเที่ยวบนความยั่งยืนของระบบนิเวศ	<ul style="list-style-type: none"> • พัฒนาจัดการการท่องเที่ยวแบบมีส่วนร่วมของทุกฝ่ายเพื่อให้เกิดความยั่งยืนของระบบนิเวศ โดยการจัดการขยะ ของเสีย ระบบบำบัดของเสีย ขยะมูลฝอยจากกิจกรรมการท่องเที่ยวและสามารถหมุนเวียนนำกลับมาใช้ใหม่แบบ “Zero Waste Community” • ให้คำแนะนำทางกฎหมายแก่องค์กรปกครองส่วนท้องถิ่นในการมอบหมายให้หน่วยงานของรัฐ ราชการส่วนท้องถิ่นอื่น หรือเอกชนเป็นผู้ดำเนินการหรือร่วมดำเนินการ หรือการออกข้อกำหนดในการคัดแยก เก็บ ขน และกำจัดสิ่งปฏิกูลและมูลฝอย • สร้างความตระหนักรู้ของชุมชนและนักท่องเที่ยวในการรักษาสิ่งแวดล้อม โดยให้นักท่องเที่ยวและชุมชนเป็นผู้รายงานสถานการณ์และตรวจสอบสิ่งแวดล้อมในพื้นที่ 	อปท	ศธ / อก / อว / นร / กก / ทส / มท / สธ
7. การพัฒนาแหล่งท่องเที่ยวเชิงอัตลักษณ์ ส่งเสริมการทำเกษตรตามแนวเกษตรทฤษฎีใหม่เพื่อการดำเนินชีวิตวิถีปกติใหม่ เป็นมิตรกับสิ่งแวดล้อม	<ul style="list-style-type: none"> • พัฒนาแหล่งท่องเที่ยวอัตลักษณ์ชุมชนให้ เป็นหมุดหมายของนักท่องเที่ยวโดยเชื่อมโยงกับการท่องเที่ยวกฤษีซาฟารี • นำองค์ความรู้การศึกษาวิจัย นวัตกรรมในการใช้ประโยชน์จากวัสดุเหลือใช้ทางการเกษตร การนำกลับมาใช้ใหม่ การสร้างมูลค่าเพิ่ม หรือการสร้างมูลค่าเพิ่มในการผลิตเป็นของที่ระลึก • การทำชุมชนให้เป็น “กฤษีน่าอยู่น่ามอง สะอาดเรียบร้อย ปลอดภัย ปลอดภัย” • พัฒนาและยกระดับฝีมือแรงงานภาค 	กก / พณ / กษ / รง / อปท	มท / สธ / ทส / อก / อว / ศธ / จังหวัด ประจวบคีรีขันธ์

กิจกรรม	แนวทางของการปฏิบัติ	ผู้รับผิดชอบโครงการ	
		หน่วยงานหลัก	หน่วยงานรอง
	<p>บริการและท่องเที่ยวเชิงอัตลักษณ์ให้กับชุมชน ผู้ประกอบการ ตลอดจน นักเรียนนักศึกษาที่เป็น บุตรหลานของคนในชุมชน โดยนำเทคโนโลยี ดิจิทัลมาใช้</p> <ul style="list-style-type: none"> ● พัฒนาทักษะผู้ค้า ผู้ประกอบการในชุมชน ให้มีศักยภาพค้าขาย ตั้งราคาเป็นธรรม ทำ การตลาดได้ ● ส่งเสริม เร่งรัด ให้ผู้ประกอบการใช้วัสดุ/ สารเคมี ที่เป็นมิตรกับสิ่งแวดล้อม ● เชื่อมโยงการเดินทางจากทางสายหลักเข้า มาสู่ชุมชน ด้วยโครงการ “Smart Traffic Systems” ● พัฒนาให้วิสาหกิจชุมชนที่มีอยู่จัดตั้งเป็น เครือข่ายวิสาหกิจชุมชน เพื่อสร้าง ความร่วมมือในการผลิตสินค้าหรือบริการ และ ประโยชน์ในการขอรับการส่งเสริมจากภาครัฐ ● พัฒนา “Smart Agri Products” สนับสนุนเปลี่ยนจากการทำเกษตรเชิงเดี่ยวที่มี ความไม่แน่นอนมาทำเกษตรที่เป็นทิศทางของ ตลาดในอนาคต และสนับสนุนการผลิตสินค้าเชิง เกษตรเชื่อมโยงกับความเป็นชาฟารี 		
8. การพัฒนาที่พักและร้านอาหารในบริบทของชาฟารี การดำเนินชีวิตแบบวิถีปกติใหม่ รักษาความเป็นธรรมชาติ เป็นมิตรกับสิ่งแวดล้อม	<ul style="list-style-type: none"> ● พัฒนาและสนับสนุนชุมชน ผู้ประกอบการ ที่พักและร้านอาหารในรูปแบบตั้งแต่ Home Stay ถึง Luxurious Hotel โดยมีแนวคิดภายใต้ความเป็นชาฟารี และใช้วัสดุท้องถิ่นที่เป็นมิตรต่อสิ่งแวดล้อม เชื่อมโยงกับความเป็น “Kuiburi National Park Smart Travel: World Class Destination” 	กก / มท / สธ / อปท	พณ / ออก

กิจกรรม	แนวทางของการปฏิบัติ	ผู้รับผิดชอบโครงการ	
		หน่วยงานหลัก	หน่วยงานรอง
	<ul style="list-style-type: none"> • สร้างเครือข่ายและเชื่อมโยงผู้ประกอบการ ธุรกิจท่องเที่ยว ธุรกิจที่พักและร้านอาหาร ชุมชน และธุรกิจที่เกี่ยวข้อง 		
9. การยกระดับ ให้บริการคนในชุมชน และนักท่องเที่ยวด้าน กฎหมาย	<ul style="list-style-type: none"> • พัฒนาผู้นำชุมชนเพื่อการเปลี่ยนแปลงในการให้บริการคนในชุมชนและนักท่องเที่ยวโดย จัดทำระบบให้บริการเพื่อช่วยเหลือทางกฎหมาย แก่นักท่องเที่ยวและประชาชนในพื้นที่ใช้นวัตกรรม E-Justice Service ที่มีหลายภาษา ผ่านระบบเทคโนโลยีดิจิทัล • ให้คำแนะนำทางกฎหมายในการขออนุญาตดำเนินการใด ๆ เพื่อการท่องเที่ยวในเขตอุทยานแห่งชาติ และการขอรับใบอนุญาตเป็นมัคคุเทศก์ท้องถิ่น อันเป็นการสนับสนุนให้คนในชุมชนสามารถทำหน้าที่เป็นมัคคุเทศก์ในท้องถิ่น หรือชุมชนของตนเองได้ 	นร / ยธ / สตช / อปท	อว / มท
10. การเพิ่มรายได้ ให้กับชุมชนกัญชบุรีใน บริบทของกัญชบุรีชาฟารี และบริบทของ สินค้าอัตลักษณ์ชุมชนสู่ ตลาดโลก	<ul style="list-style-type: none"> • พัฒนาผลิตภัณฑ์ในบริบทของกัญชบุรี ชาฟารีผ่านการร่วมกันของผู้มีส่วนได้ส่วนเสีย โดยการนำ Design Thinking โดย Agile Leading Team • พัฒนาดิจิทัลแพลตฟอร์มเพื่อจำหน่าย สินค้าอัตลักษณ์ชุมชนและการท่องเที่ยวชุมชน บนตลาดออนไลน์สู่ตลาดโลกให้นักท่องเที่ยวหรือ ผู้ที่สนใจทั้งในและต่างประเทศ • อบรมทักษะองค์ความรู้ด้านการประกอบ อาชีพ ฝึกทักษะอาชีพด้านต่าง ๆ ให้คนในชุมชน ตลอดจน นักเรียนนักศึกษาที่เป็นบุตรหลานของ คนในชุมชน เพื่อรองรับกัญชบุรีชาฟารี 	พณ / รง / กก / อปท / จังหวัด ประจวบคีรีขันธ์	อว / ดศ / ออก

4.2 ปัจจัยแห่งความสำเร็จ

(1) ความพร้อมของชุมชนในการสร้างมูลค่าเพิ่มให้แก่การท่องเที่ยวอุทยานบุรีศัพทมูลวิทยาเมืองไทย สร้างความโดดเด่นของอุทยานแห่งชาติกุยบุรีและอัตลักษณ์ของชุมชนโดยรอบ โดยการสร้างความสมบูรณ์ของสิ่งแวดล้อมและความยั่งยืนทางธรรมชาติ เพื่อยกระดับการท่องเที่ยวเชิงนิเวศวิทยาของประเทศไทย

(2) ความร่วมมือของทุกภาคส่วนในการพัฒนาการท่องเที่ยวอุทยานบุรีศัพทมูลวิทยา ทั้งภาครัฐ คือ กระทรวงที่เกี่ยวข้อง จังหวัด อำเภอ องค์การปกครองส่วนท้องถิ่น ภาคเอกชน และภาคประชาชน โดยจะต้องมีการสร้างความรู้ ความเข้าใจในการบริหารจัดการท่องเที่ยวในพื้นที่

(3) การบริหารจัดการชุมชนที่เหมาะสมกับการดำเนินชีวิตแบบ Next Normal ทั้งในส่วนของ การท่องเที่ยว ที่พักอาศัย ร้านอาหาร

(4) การบริหารจัดการสิ่งแวดล้อมที่ดี ไม่ก่อให้เกิดมลภาวะกับอุทยานแห่งชาติและชุมชน หรือเป็นอันตรายต่อสัตว์ป่า โดยนำเทคโนโลยีมาประยุกต์ใช้ได้อย่างสอดคล้องกับบริบทในพื้นที่

(5) การพัฒนาโครงสร้างพื้นฐาน สิ่งอำนวยความสะดวก และนำเทคโนโลยีมาใช้ เพื่อความปลอดภัยและการให้บริการแก่นักท่องเที่ยว อย่างครอบคลุมทุกมิติ

(6) ชาวบ้านในชุมชนมีการพัฒนาทักษะที่จำเป็นในการจัดการและให้บริการเพื่อบริการแก่นักท่องเที่ยวให้มีความพึงพอใจ ตลอดจน มีการฝึกอบรมทักษะฝีมือให้ตรงกับรูปแบบการท่องเที่ยวอุทยานบุรีศัพทมูลวิทยา โดยนำเทคโนโลยีสมัยใหม่ปรับใช้ได้อย่างเหมาะสม

(7) การสร้างสรรค์กิจกรรมเชิงเกษตรและเชิงอัตลักษณ์ที่น่าสนใจให้นักท่องเที่ยว อย่างมีมาตรฐาน มีคุณภาพ และทันสมัย

4.3 ความท้าทาย ความเสี่ยง และการบริหารความเสี่ยง

4.3.1 ความท้าทายที่จะส่งผลให้การจัดการท่องเที่ยวอุทยานบุรีศัพทมูลวิทยาที่ทันสมัยเป็นมิตรกับสิ่งแวดล้อมและชุมชนมีส่วนร่วมไม่สามารถบรรลุเป้าหมายได้

(1) ความพร้อมของชุมชนในการสร้างขีดความสามารถในการพัฒนาชุมชนให้บริหารจัดการ การท่องเที่ยวได้อย่างเป็นไปตามมาตรฐานสากล เช่น ที่พัก ร้านอาหาร และสิ่งอำนวยความสะดวกต่าง ๆ รวมถึงการจัดการท่องเที่ยวให้เหมาะสมกับรูปแบบนักท่องเที่ยวและการบริหารจัดการแบบ Next Normal

(2) การสร้างกิจกรรมหรืออัตลักษณ์ของการท่องเที่ยวให้ดึงดูดความสนใจของนักท่องเที่ยว ในการท่องเที่ยวเชิงเกษตรหรือเชิงอัตลักษณ์ และการรักษามาตรฐานในสินค้าและบริการได้อย่างต่อเนื่อง

(3) โครงสร้างพื้นฐานที่ไม่สามารถพัฒนาให้นักท่องเที่ยวสามารถท่องเที่ยวได้อย่างปลอดภัย

(4) การสร้างสมดุลระหว่างการท่องเที่ยวและการดูแลรักษาทรัพยากรธรรมชาติ โดยการมีส่วนร่วมของชุมชนบริหารจัดการ บำรุงรักษาระบบนิเวศสิ่งแวดล้อม

(5) ความสามารถในการพัฒนาทักษะดิจิทัลของบุคลากรในเครือข่ายธุรกิจการท่องเที่ยวทั้งระบบ

(6) ระบบการดูแลความปลอดภัยให้แก่นักท่องเที่ยวเพื่อป้องกันไม่ให้นักท่องเที่ยวถูกละเมิดในช่วงการเข้ามาท่องเที่ยวในพื้นที่เพื่อสร้างภาพลักษณ์ที่ดีของการท่องเที่ยวของกยบุรี

(7) การสร้างความร่วมมือร่วมแรงของชุมชน ที่จะรักษาสภาพและฟื้นฟูสภาพแวดล้อมของอุทยานกยบุรี อย่างยั่งยืน

(8) จิตบริการในความเป็นผู้ประกอบการ ความเป็นผู้สื่อความหมายท้องถิ่นหรือมีคฤศก์ท้องถิ่นของคนในชุมชน ที่จะส่งผลต่อการสร้างเศรษฐกิจของชุมชน

4.3.2 ความเสี่ยงที่อาจทำให้ไม่สามารถบรรลุเป้าหมาย

(1) การแพร่ระบาดของโรคโควิด-19 ยังไม่ลดระดับความรุนแรง ทำให้ไม่สามารถเดินทางท่องเที่ยวได้ตามปกติ

(2) สภาวะเศรษฐกิจที่ซบเซาและสภาพการว่างงาน ส่งผลกระทบให้กำลังซื้อในภาคการท่องเที่ยวลดลง

(3) ชุมชนขาดความตระหนักและไม่เห็นถึงความสำคัญในการบริหารจัดการพื้นที่ โดยเฉพาะพื้นที่โดยรอบอุทยานแห่งชาติ ทำให้ไม่สามารถรักษาพื้นที่ป่า ความสมบูรณ์ของสิ่งแวดล้อม และความยั่งยืนตามธรรมชาติได้ตามเกณฑ์การจัดอันดับการท่องเที่ยวเชิงซาฟารีได้

(4) การเปลี่ยนแปลงภูมิอากาศ ภัยธรรมชาติ หรือการกระทำของมนุษย์ ที่ส่งผลกระทบต่อสภาพแวดล้อมของเขตอุทยานแห่งชาติและพื้นที่โดยรอบ อันจะทำให้แหล่งท่องเที่ยวซาฟารีเสื่อมโทรมและสัตว์ป่าไม่สามารถอาศัยอยู่ได้ ซึ่งอาจส่งผลให้สัตว์ป่ารุกร้าเข้ามาในพื้นที่เกษตรกรรมของชุมชนโดยรอบ

(5) คู่แข่งการท่องเที่ยวซาฟารีที่มีความโดดเด่นกว่าการท่องเที่ยวกยบุรีซาฟารีเมืองไทย

(6) การบริหารจัดการด้านความปลอดภัยในชีวิตและทรัพย์สินเพื่ออำนวยความสะดวกและช่วยเหลือนักท่องเที่ยวเมื่อถูกละเมิดมีความล่าช้าไม่ทันสมัย อาจส่งผลกระทบต่อความเชื่อมั่นของนักท่องเที่ยวที่จะมาท่องเที่ยวในกยบุรีซาฟารีเมืองไทยต่อไปได้

4.3.3 ความเสี่ยงที่กล่าวมาข้างต้น สามารถที่จะบริหารจัดการความเสี่ยงได้ โดย

(1) นำรูปแบบการบริหารจัดการท่องเที่ยวแบบ Next Normal มาใช้ โดยอาจนำเทคโนโลยีและนวัตกรรม มาใช้ในการตรวจสอบติดตามนักท่องเที่ยว เพื่อให้ท่องเที่ยวได้อย่างรับผิดชอบต่อตนเองและสังคม

(2) การสร้างจิตสำนึกแก่ชุมชนโดยรอบในการดูแลรักษาทรัพยากรธรรมชาติ เพื่อให้สัตว์ป่าสามารถอยู่ในป่าได้โดยไม่ออกมารบกวนพื้นที่เกษตรกรรม

(3) หน่วยงานราชการระดับองค์กรปกครองส่วนท้องถิ่น อำเภอ และจังหวัดต้องให้ความสำคัญในการพัฒนาและเตรียมความพร้อมทุกด้าน ทั้งบุคลากร สถานที่ท่องเที่ยว ความปลอดภัย ระบบเทคโนโลยีสารสนเทศ

(4) ส่งเสริมศักยภาพให้ชุมชนเข้ามาบริหารจัดการด้านความปลอดภัยในชีวิตและทรัพย์สินเพื่ออำนวยความสะดวกและช่วยเหลือนักท่องเที่ยว ร่วมกับภาครัฐและภาคส่วนที่เกี่ยวข้อง โดยนำเทคโนโลยีมาปรับประยุกต์ใช้ในการดำเนินการ

(5) การเพิ่มขีดความสามารถในการแข่งขันหรือสร้างมูลค่าเพิ่มให้ท่องเที่ยวเชิงเกษตรหรือเชิงอัตลักษณ์ เพื่อให้มีกิจกรรมท่องเที่ยวที่หลากหลายและสร้างแรงจูงใจแก่นักท่องเที่ยว

4.4 สรุป (Chapter Summary)

รูปแบบการจัดการท่องเที่ยวกัญชาพารีที่ทันสมัยเป็นมิตรกับสิ่งแวดล้อมและชุมชนมีส่วนร่วมจะขับเคลื่อนเพื่อเป้าหมายสำคัญ 3 เป้าหมาย คือ 1.กัญชาพารีเมืองไทยสู่ชาพารีระดับโลก 2.พัฒนาพื้นที่แนวป้องกันอุทยานกัญชาพารีให้คนและสัตว์สามารถอยู่ร่วมกันได้อย่างยั่งยืน และ 3.รายได้ชุมชนกัญชาพารีที่เกี่ยวข้องจากการท่องเที่ยวกัญชาพารีที่เพิ่มขึ้น ซึ่งการจะบรรลุเป้าหมายดังกล่าวจำเป็นต้องอาศัยความพร้อมของชุมชน ความร่วมมือของทุกภาคส่วนที่เกี่ยวข้อง ที่จะมุ่งสร้างสรรค์การท่องเที่ยวกัญชาพารีให้มีความสะดวกสบาย ทันสมัย ปลอดภัย ได้มาตรฐาน เป็นมิตรต่อสิ่งแวดล้อม ในทุกองค์ประกอบของการท่องเที่ยว และสิ่งสำคัญ คือ การสร้างความโดดเด่น และอัตลักษณ์ของการท่องเที่ยวกัญชาพารี เพื่อเป็นแม่เหล็กแห่งการท่องเที่ยวไทย ซึ่งคณะผู้ศึกษาได้กล่าวถึงเป้าหมายหลัก เป้าหมายรอง กิจกรรมที่จะนำไปสู่การบรรลุเป้าหมายไว้ในรายงานข้างต้น

5. สรุปในภาพรวม

5.1 ภาพรวมของการศึกษา

สถานการณ์การท่องเที่ยวยุคใหม่ของประเทศไทยที่เติบโตอย่างรวดเร็วและต่อเนื่องได้ชะงักลงเนื่องจากเกิดการแพร่ระบาดของโรค COVID-19 ส่งผลให้จำนวนนักท่องเที่ยวและรายได้จากการท่องเที่ยวลดลงเป็นอย่างมาก ซึ่งรวมถึงการท่องเที่ยว“กัญบุรี” จากสถานการณ์ปัจจุบันของกัญบุรีที่มีสภาพเสื่อมโทรมบางส่วนของอุทยานและบริเวณโดยรอบที่เกิดจากภัยธรรมชาติ ภาวะโลกร้อน ชุมชน และพฤติกรรมนักท่องเที่ยว นับเป็นโอกาสอันดีที่จะแก้ไขและพัฒนา รูปแบบการท่องเที่ยวกัญบุรี เพื่อรองรับนักท่องเที่ยวหลังจากสถานการณ์การแพร่ระบาดของ COVID-19 บรรเทาลง ซึ่งกัญบุรีนับเป็นแหล่งท่องเที่ยวที่มีจุดแข็ง กล่าวคือ สามารถท่องเที่ยวได้ตลอดทั้งปี และเป็นแหล่งอาศัยของสัตว์ป่าหายากหลากหลายสายพันธุ์ เพื่อยกระดับให้กัญบุรีเป็นแหล่งท่องเที่ยวชาวพาริคุณภาพชั้นนำของโลกที่เติบโตอย่างมีคุณภาพบนพื้นฐานความเป็นไทย เพื่อส่งเสริมการพัฒนาเศรษฐกิจ สังคม และกระจายรายได้สู่ประชาชนทุกภาคส่วนอย่างเป็นธรรม การพัฒนาจึงต้องมองภาพในองค์รวมทั้งในส่วนหลัก (อุทยานแห่งชาติ : กัญบุรีซาฟารี) และส่วนเสริม (ชุมชนและพื้นที่เกษตรกรรมโดยรอบ) เพื่อผลักดันให้เกิดการ “สืบสาน รักษา และต่อยอด” โดยการสืบสานวิถีชีวิตและวัฒนธรรมให้ดำรงไว้ รักษาทรัพยากรธรรมชาติให้คงอยู่สมบูรณ์และสร้างความสมดุล รวมถึงการพัฒนาต่อยอดเพื่อเพิ่มมูลค่าสร้างรายได้ตามหลักปรัชญาเศรษฐกิจพอเพียง ให้กับชุมชนในพื้นที่ได้อย่างยั่งยืน

คณะผู้ศึกษาได้กำหนดหัวข้อในการศึกษาว่า “รูปแบบการจัดการท่องเที่ยวกัญบุรีซาฟารีที่ทันสมัยเป็นมิตรกับสิ่งแวดล้อมและชุมชนมีส่วนร่วม” ซึ่งเป็นไปตามยุทธศาสตร์ชาติในประเด็นการสร้างขีดความสามารถในการแข่งขัน การสร้างโอกาสและความเสมอภาคในสังคม และการสร้างการเติบโตบนคุณภาพชีวิตที่เป็นมิตรกับสิ่งแวดล้อม โดยคณะผู้ศึกษาได้นำแนวคิดการเปลี่ยนแปลงของโลก (Global Megatrends) มาประกอบการศึกษาด้วย โดยการจัดการต้องคำนึงถึงการนำความก้าวหน้าทางเทคโนโลยีมาใช้ การดูแลสุขภาพเชิงป้องกัน (Preventive Care) การเปลี่ยนแปลงสภาพภูมิอากาศที่ส่งผลกระทบต่อสิ่งแวดล้อมและทรัพยากรธรรมชาติ การเปลี่ยนแปลงวิถีชีวิตและวัฒนธรรมทางสังคม และการแพร่ระบาดของโรค COVID-19 จึงได้มีการกำหนดเป้าหมายหลักไว้ 3 เป้าหมาย คือ (1) กัญบุรีซาฟารีเมืองไทยสู่ซาฟารีระดับโลก (2) พัฒนาพื้นที่แนวป้องกันอุทยานกัญบุรีให้คนและสัตว์สามารถอยู่ร่วมกันได้อย่างยั่งยืน และ (3) รายได้ชุมชนกัญบุรีที่เกี่ยวข้องจากการท่องเที่ยวกัญบุรีซาฟารีที่เพิ่มขึ้น

จากการศึกษา คณะผู้ศึกษาจึงมีข้อเสนอทางนโยบาย (Policy advocacy) ดังนี้

1. ชุมชนและองค์กรปกครองส่วนท้องถิ่นต้องเสนอกระทรวงการท่องเที่ยวและกีฬา และกระทรวงทรัพยากรธรรมชาติและสิ่งแวดล้อม กำหนดให้กัญบุรีเป็นเขตพัฒนาการท่องเที่ยวเชิงซาฟารี เพื่อร่วมกันพัฒนาการท่องเที่ยวกัญบุรี โดยเฉพาะอย่างยิ่งในเรื่องการรักษาพื้นที่ป่า ความสมบูรณ์ของสิ่งแวดล้อม

และความยั่งยืนตามธรรมชาติได้ เพื่อยกระดับการท่องเที่ยวอุทยานแห่งชาติกุยบุรีให้มีอันดับแหล่งท่องเที่ยวเชิงซาฟารีที่ดีขึ้น และเชื่อมโยงแหล่งท่องเที่ยวอื่น ๆ ของอำเภอกุยบุรีและอำเภอใกล้เคียง

2. ชุมชนและกระทรวงพาณิชย์ต้องร่วมกันสร้างแบรนด์ Kuiburi Safari ทั้งในส่วนของการท่องเที่ยวสินค้า หรือบริการ ที่เกี่ยวเนื่องจากการท่องเที่ยวกุยบุรีซาฟารี เพื่อแสดงถึงอัตลักษณ์ของกุยบุรี และสร้างมูลค่าเพิ่มให้แก่สินค้าหรือบริการของกุยบุรี

3. ชุมชน องค์กรปกครองส่วนท้องถิ่นและกระทรวงทรัพยากรธรรมชาติและสิ่งแวดล้อมต้องพัฒนาการท่องเที่ยวเชิงธรรมชาติเชื่อมโยงอุทยานแห่งชาติกุยบุรีกับป่าแก่งกระจาน เพื่อให้สามารถเสนออุทยานแห่งชาติกุยบุรีเป็นมรดกโลกทางธรรมชาติอีกแห่งของประเทศไทย

5.2 บทเรียนที่ได้เรียนรู้จากการทำรายงาน

5.2.1 ความท้าทายในการบูรณาการความคิดจากสมาชิกในกลุ่ม

จากการที่สมาชิกในกลุ่ม GP 03 มาจากหน่วยงานที่แตกต่างกัน ประกอบด้วย สำนักนายกรัฐมนตรี กระทรวงการคลัง กระทรวงการท่องเที่ยวและกีฬา กระทรวงเกษตรและสหกรณ์ กระทรวงคมนาคม กระทรวงทรัพยากรธรรมชาติและสิ่งแวดล้อม กระทรวงพาณิชย์ กระทรวงยุติธรรม กระทรวงแรงงาน กระทรวงอุตสาหกรรม และกระทรวงการอุดมศึกษา วิทยาศาสตร์ วิจัยและนวัตกรรม ทำให้มีพื้นฐานความรู้และประสบการณ์ในการทำงานที่แตกต่างกันไป ในการระดมความคิดเห็นเพื่อให้งานสำเร็จตามวัตถุประสงค์จึงต้องอาศัยการสร้างวิสัยทัศน์ร่วมกัน และการทำงานแบบบูรณาการโดยการคิดวิเคราะห์และแบ่งการทำงานตามความรู้เฉพาะด้านและความเชี่ยวชาญของแต่ละคน เพื่อให้บรรลุวัตถุประสงค์ของการศึกษา

5.2.2 การเชื่อมโยงระหว่างแนวทางการพัฒนาตนเอง (IS) ให้เข้ากับการนำข้อเสนอรายงานกลุ่มไปปฏิบัติ (GP)

สมาชิกในกลุ่ม GP 03 สามารถนำแนวทางการพัฒนาตนเองมาปรับใช้กับการนำข้อเสนอในรายงานกลุ่มไปปฏิบัติ ดังนี้

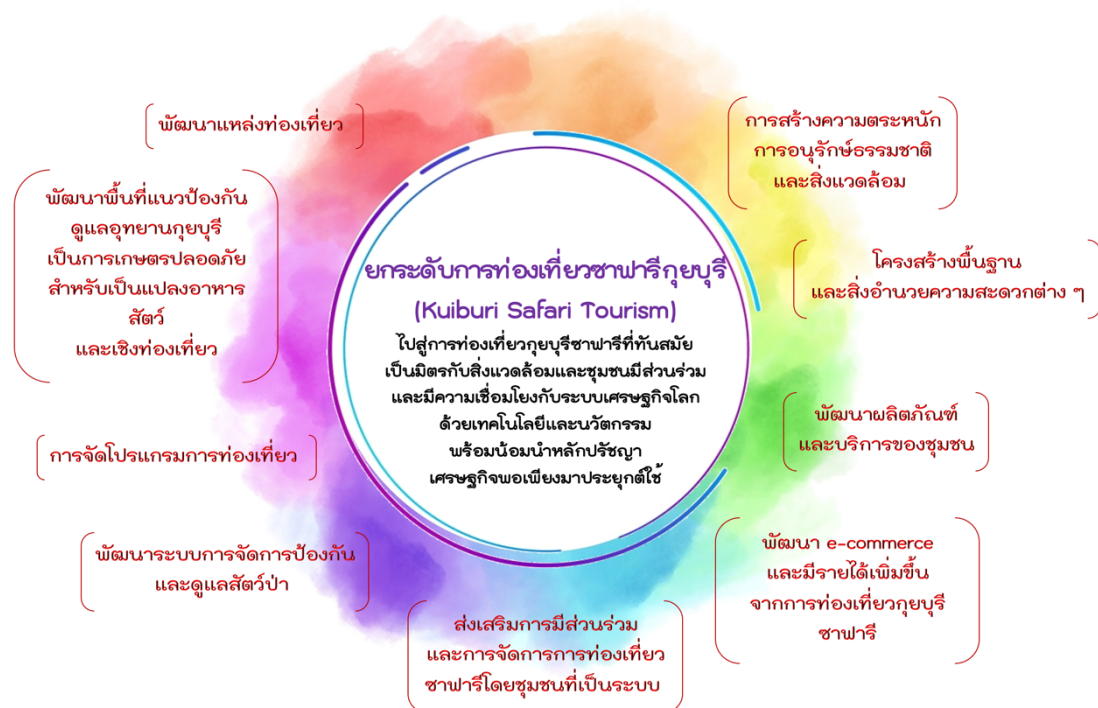
(1) การกำหนดวิสัยทัศน์และกลยุทธ์ มาใช้ในการกำหนดเป้าหมายและกลยุทธ์ในการนำไปปฏิบัติ โดยสอดคล้องกับทิศทางของการศึกษา กำหนดเป้าหมายหลัก เป้าหมายรอง และกิจกรรมต่าง ๆ ตลอดจน สามารถจัดลำดับความสำคัญของเป้าหมายได้

(2) การสร้างและส่งเสริมให้เกิดการทำงานบูรณาการและความร่วมมืออย่างเต็มที่ โดยสามารถบูรณาการการทำงานของภาคส่วนต่าง ๆ ทั้งภาครัฐ ภาคเอกชน และภาคประชาชน เพื่อขับเคลื่อนงานให้เป็นไปอย่างมีประสิทธิภาพ

(3) การผลักดันให้เกิดนวัตกรรมและการเปลี่ยนแปลง ส่งเสริมและยอมรับแนวคิดใหม่ เพื่อให้ทันต่อบริบทของความเปลี่ยนแปลง และกระตุ้นให้มีการนำความคิดริเริ่มใหม่มาสร้างเป็นนวัตกรรม

(4) การผลักดันให้เกิดการปฏิบัติและผลสัมฤทธิ์ มุ่งเน้นการทำงานที่มีประชาชนเป็นศูนย์กลางและคำนึงถึงผู้มีส่วนได้เสียอื่น ๆ ตลอดจน บริหารงานให้เป็นไปตามเป้าหมายไปสู่ผลลัพธ์และผลสัมฤทธิ์ที่คาดหวัง

5.3 สรุปการยกระดับการท่องเที่ยวซาฟารีกุยบุรี (Kuiburi Safari Tourism)



ภาพที่ 7 แสดงภาพโมเดลการยกระดับการท่องเที่ยวซาฟารีกุยบุรี

(Kuiburi Safari Tourism)

ที่มา : การวิเคราะห์โดยกลุ่ม GP3

บรรณานุกรม

กระทรวงการท่องเที่ยวและกีฬา. (2564). สถิตินักท่องเที่ยว. สืบค้น 25 กรกฎาคม 2564, จาก https://www.mots.go.th/more_news_new.php?cid=411

สำนักอุทยานแห่งชาติ. (2564). จำนวนเงินรายได้อุทยานแห่งชาตินักท่องเที่ยว และยานพาหนะ. สืบค้น 3 สิงหาคม 2564, จาก <http://portal.dnp.go.th/Content/nationalpark?contentId=20014>

The PASSPORT. (2563). เข้าป่าส่องสัตว์... ในซาฟารีเมืองไทย 3 แห่งที่มีโอกาสเจอบรรดาสัตว์สูง. สืบค้น 3 สิงหาคม 2564, จาก <https://www.bltbangkok.com/lifestyle/travelers-list/28114/>

สำนักงานคณะกรรมการพิเศษเพื่อประสานงานโครงการอันเนื่องมาจากพระราชดำริ. (2557). โครงการอนุรักษ์และฟื้นฟูสภาพป่าบริเวณป่าสงวนแห่งชาติป่ากุยบุรี อันเนื่องมาจากพระราชดำริ อำเภอกุยบุรี จังหวัดประจวบคีรีขันธ์. สืบค้น 25 กรกฎาคม 2564, จาก <http://www.rdpb.go.th/th/Projects>

ราชกิจจานุเบกษา. (2562). คำแถลงนโยบาย ของ คณะรัฐมนตรี พลเอก ประยุทธ์ จันทร์โอชานายกรัฐมนตรี แถลงต่อรัฐสภา วันพฤหัสบดีที่ 25 กรกฎาคม 2564. สืบค้น 30 กรกฎาคม 2564, จาก http://www.ratchakitcha.soc.go.th/DATA/PDF/2562/E/186/T_0001.PDF

สำนักข่าว กรมประชาสัมพันธ์. (2561). บ้านรวมไทย อ.กุยบุรี จ.ประจวบฯ 1 ใน 50 หมู่บ้านท่องเที่ยว โอทอปนวัตกรรมระดับประเทศ เสริมสร้างความเข้มแข็งด้านการท่องเที่ยวรองรับโครงการชุมชนท่องเที่ยวโอทอปนวัตกรรม. สืบค้น 25 สิงหาคม 2564, จาก <https://thainews.prd.go.th/th/>

สำนักงานปลัดกระทรวงการท่องเที่ยวและกีฬา. (2560). รายงานฉบับสมบูรณ์ (Final Report) แผนแม่บทพัฒนาการท่องเที่ยวในเขตพัฒนาการท่องเที่ยวฝั่งทะเลตะวันตก (The Royal Coast หรือ Thailand Riviera) พ.ศ.2560-2564. สืบค้น 27 กรกฎาคม 2564, จาก https://www.mots.go.th/ewt_dl_link.php?nid=11583

องค์การกองทุนสัตว์ป่าโลกสากล. โครงการอนุรักษ์สัตว์ป่ากุยบุรี WWF ประเทศไทย. สืบค้น 5 สิงหาคม 2564, จาก https://www.wwf.or.th/what_we_do/kuiburi_elephant

สยามรัฐออนไลน์. (2564). อลังการช้างป่าและกระทิงรวมตัวกันออกหากินในทุ่งหญ้าที่อุทยานแห่งชาติกุยบุรี.

สืบค้น 17 สิงหาคม 2564, จาก <https://siamrath.co.th/n/271476>

กองการต่างประเทศ สำนักงานปลัดกระทรวงการท่องเที่ยวและกีฬา. (2564). รายงานสถานการณ์การท่องเที่ยว เรื่อง “ปี ค.ศ. 2020 : ปีที่เลวร้ายที่สุดในประวัติศาสตร์การท่องเที่ยว” (2020 : Worst Year in Tourism History) โดยองค์การการท่องเที่ยวโลก. สืบค้น 27 กรกฎาคม 2564, จาก https://secretary.mots.go.th/interaff/news_view.php?nid=173

ผู้จัดการออนไลน์. (2563). โควิด-19 ทำพิษ "สวนสัตว์" ทั่วโลกกระทบหนักไม่แพ้คน! สัตว์อด-หิว-เครียด-เหงา น่าเศร้าใจ. สืบค้น 8 สิงหาคม 2564, จาก <https://mgronline.com/travel/detail/9630000053880>

แมท แม็คกรธา. (2563). โควิด-19 : 5 กราฟิกอธิบายการเปลี่ยนแปลงสภาพภูมิอากาศโลกหลังการระบาดของไวรัสโคโรนา. สืบค้น 28 กรกฎาคม 2564, จาก <https://www.bbc.com/thai/features-52585708>

วริษฐา ประจงการ สุขานัน จุนอนันตธรรม. (2564). Tourism at a crossroad: อนาคตภาคการท่องเที่ยวไทย เดินต่ออย่างไรในฟ้าหลังฝน. สืบค้น 12 สิงหาคม 2564, จาก https://www.bot.or.th/Thai/ResearchAndPublications/DocLib_/Article_18Aug2021.pdf

GLOBAL WILDLIFE TRAVEL INDEX 2019. สืบค้น 10 สิงหาคม 2564 , จาก <https://www.true.travel/global-wildlife-travel-index/>

คณะผู้จัดทำ

1. นายวิจิต จรัสสุขสวัสดิ์
2. นางสาวเกศริน ภัทรเปรมเจริญ
3. นางสาวแสงจันทร์ แก้วประทุมรัมย์
4. นายชุมพล บุญรอด
5. นายอรรถสิทธิ์ สวัสดิ์พานิช
6. นางจรงค์ษ์ ฐิณะกุล
7. นางพนิดา วานิชรัตน์
8. นายธปภัค บุรณะสิงห์
9. นางสาวกุลวดี ยาทิ
10. นายวันชัย สุวรรณหงษ์
11. นายนฤปดิษฐ์ วุฒิวรรณ