



รายงานการศึกษากลุ่ม
(Group Project)

เรื่อง โมเดลเพื่อการพัฒนาเศรษฐกิจและสังคมแห่งอนาคต
ที่ยั่งยืน กรณีศึกษาจังหวัดสมุทรสาคร

จัดทำโดย กลุ่มที่ 8 รุ่นที่ 94

รายงานนี้เป็นส่วนหนึ่งของการฝึกอบรม
หลักสูตรนักบริหารระดับสูง : ผู้นำที่มีวิสัยทัศน์และคุณธรรม รุ่นที่ 94
วิทยาลัยนักบริหาร สถาบันพัฒนาข้าราชการพลเรือน สำนักงาน ก.พ.
ประจำปี 2564
ลิขสิทธิ์ของสำนักงาน ก.พ.



รายงานการศึกษากลุ่ม (Group Project)

เรื่อง โมเดลเพื่อการพัฒนาเศรษฐกิจและสังคมแห่งอนาคตที่ยั่งยืน
กรณีศึกษาจังหวัดสมุทรสาคร

จัดทำโดย กลุ่มที่ 8 รุ่นที่ 94

1. นางสาวพรพิศ	สมวงษ์	รหัส	94008
2. นางวิชชมนตร์	ปิ่นทอง	รหัส	94022
3. นายธงชัย	มูลพันธ์	รหัส	94036
4. นางสาวยุพา	เหล่าจินดาพันธ์	รหัส	94050
5. นายพีรวัส	เมฆิน	รหัส	94064
6. นางสาวศิริญาพร	รุ่งสุข	รหัส	94081
7. นายโกมล	นมรักษ์	รหัส	94093
8. พันตำรวจตรีวรรณัน	ศรีล้ำ	รหัส	94107
9. นางรัศมี	สุจโต	รหัส	94120
10. นายนเรศฤทธิ์	ชัดระสีมา	รหัส	94134
11. นายนรุณ	สุขสมาน	รหัส	94148

รายงานนี้เป็นส่วนหนึ่งของการฝึกอบรม
หลักสูตรนักบริหารระดับสูง : ผู้นำที่มีวิสัยทัศน์และคุณธรรม รุ่นที่ 94
วิทยาลัยนักบริหาร สถาบันพัฒนาข้าราชการพลเรือน สำนักงาน ก.พ.
ประจำปี 2564
สำนักงานคณะกรรมการข้าราชการพลเรือน



สำนักงาน ก.พ.

เอกสารรายงานการศึกษาส่วนบุคคลนี้ อนุมัติให้เป็นส่วนหนึ่งของการฝึกอบรมหลักสูตร
นักบริหารระดับสูง : ผู้นำที่มีวิสัยทัศน์และคุณธรรม ของสำนักงาน ก.พ.

วัชรวิชญ์ กীরตดุสิตโรจน์
อาจารย์ที่ปรึกษา

ไพจิตร วิบูลย์ธนสาร
อาจารย์ที่ปรึกษา

สุรพันธ์ ปุสสเด็จ
อาจารย์ที่ปรึกษา

บทสรุปสำหรับผู้บริหาร

โมเดลการพัฒนาเศรษฐกิจและสังคมแห่งอนาคตที่ยั่งยืน กรณีศึกษาจังหวัดสมุทรสาคร มีหลักการแนวคิดเพื่อยกระดับเศรษฐกิจและพัฒนาคุณภาพชีวิตของประชาชนจังหวัดสมุทรสาคร รองรับความเปลี่ยนแปลงจากภายนอก ด้านเศรษฐกิจ สังคมและความมั่นคง ผ่านการจัดการสิ่งแวดล้อมและการมีส่วนร่วมจากทุกภาคส่วนมีเป้าหมายหลัก จำนวน 3 เป้าหมาย ได้แก่ 1) ดัชนีความอยู่เย็นเป็นสุขของประชาชนจังหวัดสมุทรสาครไม่น้อยกว่าร้อยละ 80 2) รายได้ต่อหัวของประชาชนจังหวัดสมุทรสาครเพิ่มขึ้นและอยู่ลำดับที่ 1 ของประเทศไทย และ 3) ดัชนีผลการดำเนินงานด้านสิ่งแวดล้อม (TOP 10) สอดคล้องกับยุทธศาสตร์ชาติ 20 ปี ในยุทธศาสตร์ชาติที่ 2 ด้านการสร้างขีดความสามารถในการแข่งขัน โดยมีเป้าหมายสำคัญคือ การเพิ่มขึ้นเพิ่มขึ้นของรายได้ต่อหัวและอัตราการขยายตัวทางเศรษฐกิจ โดยสอดคล้องกับประเด็นยุทธศาสตร์ที่ 1 ด้านมหาอำนาจทางการเกษตร ด้านการประมง (Hub of Seafood) ที่มุ่งเน้นการเพิ่มผลิตภาพการผลิตทั้งเชิงปริมาณ มูลค่าและความหลากหลายของสินค้าเกษตรเพื่อรักษาฐานรายได้เดิมและสร้างฐานรายได้ใหม่ อีกทั้งยังเกี่ยวข้องกับประเด็นยุทธศาสตร์ที่ 2 อุตสาหกรรมและบริการแห่งอนาคต ในด้านการเปลี่ยนแปลงพื้นฐานโครงสร้างอุตสาหกรรมและบริการด้วยนวัตกรรมและเทคโนโลยีแห่งอนาคต เพิ่มบุคลากรที่มีทักษะความรู้ตามความต้องการของตลาดและในขณะเดียวกันยังสัมพันธ์กับประเด็นยุทธศาสตร์ที่ 5 การสร้างนักรบเศรษฐกิจยุคใหม่ที่ต้องการให้มีนวัตกรรมโมเดลธุรกิจสินค้าและบริการที่เชื่อมโยงจากอุตสาหกรรมประมงแบบครบวงจร แผนแม่บทฯ ประเด็น (03) เกษตร การสร้างความมั่นคงทางอาหาร การสร้างรายได้เข้าสู่ประเทศ เป็นแหล่งจ้างงานที่สำคัญ และเสริมสร้างเพิ่มขีดความสามารถในการแข่งขัน แผนงานย่อย 3.2 เกษตรแปรรูป เพื่อส่งออก และแผนงานย่อย 3.6 เน้นการสร้างระบบนิเวศการเกษตรในบริบทเมืองประมง

การสร้างคุณค่าใหม่ (New Value Creation) เป็นหัวใจสำคัญในการสร้างนวัตกรรม สอดคล้องโมเดลพัฒนาเศรษฐกิจของรัฐบาลในยุคปัจจุบัน ที่ต้องการยกระดับประเทศไทยให้เข้าสู่ยุคที่เน้นนวัตกรรมและการผลิตหรือบริการที่มีมูลค่าสูง รวมทั้งมุ่งเน้นการสร้างผู้ประกอบการรุ่นใหม่ ๆ มีการนำเทคโนโลยีหรือเครื่องมือดิจิทัลมาใช้ปกป้องสิ่งแวดล้อม ในปัจจุบันชาวประมงบางส่วนใช้เครื่องมือผิดกฎหมาย เช่น เครื่องปั่นไฟ อวนรุนกับเรือยนต์ หรือใช้ตาอวนที่เล็กกว่ากฎหมายกำหนด กวาดปลาเล็กปลาใหญ่ขึ้นมาพร้อมกันจากท้องทะเล ไม่เหลือไว้ให้สืบพันธุ์ ปัจจุบันสัตว์น้ำวัยอ่อนถูกจับมาจำหน่ายซึ่งเป็นการตัดวงจรระบบนิเวศ ทำให้ทรัพยากรประมงลดลงอย่างต่อเนื่อง คณะผู้ศึกษากลุ่ม GP8 เสนอการพัฒนาผ่านโมเดล SEE Samut Sakhon ใน 3 มิติ ได้แก่ มิติที่ 1 สังคมแห่งอนาคต Society Of The Future : S มิติที่ 2 เศรษฐกิจสร้างสรรค์และมูลค่าสูง Creative Economy and High Value : E และมิติที่ 3 สิ่งแวดล้อมยั่งยืน Environment Sustainable : E โดยคณะผู้ศึกษาเสนอโครงการสร้างศูนย์กลางตลาดอาหารทะเลและผลิตภัณฑ์ประมงไทยตามมาตรฐานสากล FISHERY VALLEY THAILAND โดยยึดความสมดุลระหว่างการทำธุรกิจและความยั่งยืนของสิ่งแวดล้อมควบคู่กับการฟื้นฟูและอนุรักษ์ทะเล : Smart Fisher Folk รวมถึงการบริหารจัดการใช้ประโยชน์ที่ดินจากผังเมืองรวมจังหวัดสมุทรสาคร/ Land Optimization ให้ตรงกับการใช้ประโยชน์จริงในปัจจุบันและอนาคตบนพื้นฐานความถูกต้องของกฎหมายและความสมดุลของระบบนิเวศ

กิตติกรรมประกาศ

รายงานการศึกษากลุ่ม (Group Project) ฉบับนี้คณะผู้ศึกษากลุ่มที่ 8 ได้กำหนดประเด็นการศึกษาเรื่อง “โมเดลเพื่อการพัฒนาเศรษฐกิจและสังคมแห่งอนาคตที่ยั่งยืน กรณีศึกษาจังหวัดสมุทรสาคร” ซึ่งเป็นส่วนหนึ่งของการศึกษาอบรมในหลักสูตรนักบริหารระดับสูง : ผู้นำที่มีวิสัยทัศน์และคุณธรรม รุ่นที่ 94 วิทยาลัยนักบริหาร สถาบันพัฒนาข้าราชการพลเรือน สำนักงาน ก.พ. ประจำปี 2564

คณะผู้ศึกษาขอกราบขอบพระคุณคณะอาจารย์ที่ปรึกษา อาจารย์ ดร.วัชรวิชญ์ กิรติคุสติโรจน์ อาจารย์ไพจิตร วิบูลย์ธนสาร และอาจารย์สุรพันธ์ ปุสเสด็จ ในฐานะอาจารย์ที่ปรึกษาที่คอยให้คำแนะนำแนวคิด ข้อเสนอแนะ ตลอดจนปรับแก้ไขมาโดยตลอด จนรายงานฉบับนี้เสร็จสมบูรณ์

นอกจากนี้คณะผู้ศึกษากลุ่มที่ 8 ขอขอบคุณเจ้าหน้าที่สำนักงาน ก.พ. ในฐานะผู้บริหารหลักสูตรที่คอยอำนวยความสะดวกในส่วนที่เกี่ยวข้อง และขอขอบคุณอาจารย์ ดร.พัชราภรณ์ สิริวรเวชยางกุล สำนักงานสถิติแห่งชาติ ที่ได้ชี้แนะแนวทางและร่วมแลกเปลี่ยนเรียนรู้ทำให้กลุ่มที่ 8 สามารถขับเคลื่อนรายงานการศึกษากลุ่มจนบรรลุผลสำเร็จ สุดท้ายขอขอบคุณเพื่อน ๆ ผู้เข้ารับการอบรมหลักสูตรนักบริหารระดับสูง : ผู้นำที่มีวิสัยทัศน์และคุณธรรม (นบส.1) รุ่นที่ 94 กลุ่ม GP8 ทุกท่านที่คอยช่วยเหลือสนับสนุนและแบ่งปันประสบการณ์ในการศึกษาร่วมกัน จนทำให้การฝึกอบรมในครั้งนี้สำเร็จลุล่วงไปด้วยดีทุกประการ

คณะผู้ศึกษา กลุ่มที่ 8

3 กันยายน 2564

สารบัญ

บทสรุปสำหรับผู้บริหาร	ง
กิตติกรรมประกาศ	จ
สารบัญ	ฉ
สารบัญตาราง	ช
สารบัญภาพ	ซ
สารบัญแผนภูมิ	ฅ
คำอธิบายสัญลักษณ์และคำย่อ	ญ
1.สภาพทั่วไปของปัญหา	1
2.การคาดการณ์ปัญหาและโอกาสการพัฒนาของประเทศในอนาคต	9
3.แนวทางแก้ปัญหา และ/หรือ การพัฒนา	13
4.การนำแนวทางบรรลุเป้าหมายสู่การปฏิบัติ	21
5.สรุปในภาพรวม	29
บรรณานุกรม	32
คณะผู้จัดทำ	33

สารบัญตาราง

ตารางที่ 1 ปัญหาที่เกิดในภาคอุตสาหกรรมประเทศไทย	21
ตารางที่ 2 แหล่งกำเนิดมลพิษในพื้นที่จังหวัดสมุทรสาคร	4
ตารางที่ 3 ความเชื่อมโยงของโมเดลเพื่อการพัฒนาเศรษฐกิจและสังคมแห่งอนาคตที่ยั่งยืน กรณีศึกษาจังหวัดสมุทรสาครกับยุทธศาสตร์ชาติและแผนในระดับต่าง ๆ	12
ตารางที่ 4 แสดงการเชื่อมโยงเป้าหมาย เจ้าภาพหลัก เจ้าภาพรอง มิติที่ 1 สังคมแห่งอนาคต Society Of The Future : S	24
ตารางที่ 5 แสดงการเชื่อมโยงเป้าหมาย เจ้าภาพหลัก เจ้าภาพรอง มิติที่ 2 เศรษฐกิจสร้างสรรค์และ มูลค่าสูง Creative Economy and High Value : E	25
ตารางที่ 6 แสดงการเชื่อมโยงเป้าหมาย เจ้าภาพหลัก เจ้าภาพรอง มิติที่ 3 สิ่งแวดล้อมยั่งยืน Environment Sustainable : E	27
ตารางที่ 7 การเชื่อมโยงหัวข้อ IS ของสมาชิกในกลุ่มกับหัวข้อรายงานกลุ่ม GP	28

สารบัญภาพ

ภาพที่ 1	ภาวะเศรษฐกิจการเกษตร ไตรมาส 1 สมุทรสาคร ปี 2564 และแนวโน้มปี 2565	11
ภาพที่ 2	การเชื่อมโยง Blueprint for change มิติสังคมแห่งอนาคต	17
ภาพที่ 3	การเชื่อมโยง Blueprint for change มิติเศรษฐกิจสร้างสรรค์และมูลค่าสูง	19
ภาพที่ 4	การเชื่อมโยง Blueprint for change มิติสิ่งแวดล้อมยั่งยืน	20
ภาพที่ 5	แสดงการเชื่อมโยงมิติการพัฒนาเป้าหมายหลักเป้าหมายรองและกิจกรรม	20
ภาพที่ 6	แสดงการเชื่อมโยง Supply Chain FISHERY VALLEY THAILAND	22
ภาพที่ 7	โมเดลเพื่อการพัฒนาเศรษฐกิจและสังคมแห่งอนาคตที่ยั่งยืน กรณีศึกษาจังหวัดสมุทรสาคร	30

สารบัญแผนภูมิ

แผนภูมิที่ 1 แสดงจำนวนแรงงานต่างด้าว จังหวัดสมุทรสาคร พ.ศ. 2550 – 2564	3
แผนภูมิที่ 2 จำนวนและอัตราการว่างงาน พ.ศ. 2561 – 2564	7
แผนภูมิที่ 3 คาดประมาณประชากร พ.ศ. 2553 - 2583 ของจังหวัดสมุทรสาคร	10

คำอธิบายสัญลักษณ์และคำย่อ (ถ้ามี)

- BCG หมายถึง เศรษฐกิจชีวภาพ เศรษฐกิจหมุนเวียน และเศรษฐกิจสีเขียว (Bio-Circular-Green Economy) คือ โมเดลเศรษฐกิจสู่การพัฒนาที่ยั่งยืน
- GDP หมายถึง Gross Domestic Product หรือ ผลิตภัณฑ์มวลรวมของประเทศ
- GPP หมายถึง Gross Provincial Product หรือ ผลิตภัณฑ์มวลรวมจังหวัด
- SEE ย่อมาจาก Model SEE Samut Sakhon
- S ย่อมาจาก มติที่ 1 สังคมแห่งอนาคต Society Of The Future : S
- E ย่อมาจาก มติที่ 2 เศรษฐกิจสร้างสรรค์และมูลค่าสูง Creative Economy and High Value : E
- E ย่อมาจาก มติที่ 3 สิ่งแวดล้อมยั่งยืน Environment Sustainable : E
- SMEs หมายถึง Small and Medium Enterprises หรือ วิสาหกิจขนาดกลางและขนาดย่อม
- สังคมแห่งอนาคต หมายถึง สังคมที่มีการผสมผสานวัฒนธรรมอย่างกลมกลืน เนื่องจาก เป็นสังคมแบบไร้พรมแดน และเป็นสังคมแห่งการเรียนรู้ ผู้คนเข้าถึงข้อมูลอย่างไร้ขีดจำกัด โลกจะขับเคลื่อน ด้วยเทคโนโลยี และนวัตกรรมเพื่อความสะดวกสบาย แต่จะมีความเป็นส่วนตัว (Individual) เพิ่มมากขึ้น
- เศรษฐกิจแห่งอนาคต หมายถึง เศรษฐกิจที่เน้นการแข่งขันทางเทคโนโลยี ทั้งในภาคอุตสาหกรรมและภาคบริการ และให้ความสำคัญกับสิ่งแวดล้อมเพื่ออนาคตที่ยั่งยืน เกิดตลาดความต้องการใหม่เป็นโอกาสให้เกิดธุรกิจแบบใหม่เพื่อตอบสนองต่อความต้องการของทุกเพศและทุกวัย

1. สภาพทั่วไปของปัญหา

จังหวัดสมุทรสาคร เป็นจังหวัดที่มีภาคเศรษฐกิจทั้งภาคการเกษตร ภาคอุตสาหกรรม และภาคบริการต่างๆ แบ่งการปกครองออกเป็น 3 อำเภอ คือ อำเภอเมือง อำเภอบ้านแพ้วและอำเภอกระทุ่มแบน ผลิตภัณฑ์มวลรวมของจังหวัดสมุทรสาคร หรือ GPP ในปี 2562 อยู่ที่ 388,372 ล้านบาท เป็นอันดับ 8 จากทั้งหมด 77 จังหวัดและคิดเป็นสัดส่วนประมาณ 2.29% ของ GDP ประเทศไทยทั้งประเทศ โดยโครงสร้าง GPP ของจังหวัดสมุทรสาครมาจากภาคอุตสาหกรรมมากที่สุดอยู่ที่ 70% ภาคบริการ, ค่าขาย 25% และภาคการเกษตร ป่าไม้ และประมง 5% ประชากรตามทะเบียนราษฎร ณ วันที่ 31 ธันวาคม 2563 จำนวน 586,199 คน มีประชากรที่เป็นแรงงานแฝง 412,890 คน มีโรงงานอุตสาหกรรมตั้งอยู่ 6,207 แห่ง แรงงานต่างด้าว 3 สัญชาติ ขึ้นทะเบียน 229,853 คน (ตุลาคม 2563) โดยส่วนใหญ่เป็นแรงงานสัญชาติเมียนมา

1.1 ปัญหา ความท้าทาย หรือการพัฒนา

ในยุคแห่งการเปลี่ยนแปลงอย่างรวดเร็วทางด้านเทคโนโลยี เกิดการแข่งขันเพื่อการพัฒนาระบบนิเวศน์ควบคู่กับการพัฒนาคุณภาพชีวิต รัฐบาลจึงให้ความสำคัญกับการปฏิรูปโครงสร้างเศรษฐกิจของประเทศไปสู่ “Value-Based Economy” หรือเศรษฐกิจที่ขับเคลื่อนด้วยนวัตกรรม โดยเน้นพัฒนานวัตกรรมเชิงพื้นที่ (Area-Based Innovation) โดยมีฐานคิดหลัก คือ เปลี่ยนจากการผลิตสินค้า “โภคภัณฑ์” ไปสู่สินค้าเชิง “นวัตกรรม” เปลี่ยนจากการขับเคลื่อนประเทศด้วยภาคอุตสาหกรรมไปสู่การขับเคลื่อนด้วยเทคโนโลยี ความคิดสร้างสรรค์และนวัตกรรม เปลี่ยนจากการเน้นภาคการผลิตสินค้าไปสู่การเน้นภาคบริการมากขึ้น ตามแผนยุทธศาสตร์ชาติ 20 ปี ที่มุ่งเน้นสู่ “ประเทศไทย 4.0” มีการเปลี่ยนวิธีการที่มีลักษณะสำคัญ คือ เปลี่ยนจากการเกษตรแบบดั้งเดิมในปัจจุบันไปสู่การเกษตรสมัยใหม่ หรือเกษตรอัจฉริยะ (Smart Farming) ที่เน้นการบริหารจัดการและเทคโนโลยี และเป็นเกษตรกรแบบเป็นผู้ประกอบการ (Entrepreneur) เปลี่ยนจาก Traditional SMEs หรือ SMEs ที่มีอยู่และรัฐต้องให้ความช่วยเหลืออยู่ตลอดเวลาไปสู่การเป็น Smart Enterprises และ Startups บริษัทเกิดใหม่ที่มีศักยภาพสูง เปลี่ยนจาก Traditional Services ซึ่งมีการสร้างมูลค่าค่อนข้างต่ำไปสู่ High Value Services มุ่งสู่ Unicorn และเปลี่ยนจากแรงงานทักษะต่ำไปสู่แรงงานที่มีความรู้ความเชี่ยวชาญ และทักษะสูง

การเปลี่ยนแปลงโครงสร้างประชากรของไทยที่เกิดขึ้นอย่างรวดเร็วในช่วง 3 - 4 ทศวรรษที่ผ่านมา ทำให้ประเทศเข้าสู่การเป็นสังคมผู้สูงอายุ ตั้งแต่ประมาณปี 2543 - 2544 คือ มีประชากรอายุ 60 ปี คิดเป็นสัดส่วนมากกว่าร้อยละ 10 ของประชากรทั้งหมดก้าวเข้าสู่สังคมผู้สูงอายุ จากรายงานการประมาณการประชากรของประเทศไทย พ.ศ.2553-2583 ที่สภาพพัฒนาการเศรษฐกิจและสังคมแห่งชาติรายงานต่อคณะรัฐมนตรีโดยพบว่า ในอีก 20 ปีข้างหน้าสัดส่วนผู้สูงอายุของไทยจะเพิ่มขึ้นเป็น 31.28 เปอร์เซ็นต์ จากปัจจุบันอยู่ที่ 18 เปอร์เซ็นต์ ประชากรของไทย

จะเพิ่มขึ้นจาก 66.5 ล้านคนในปี 2563 เป็น 67.2 ล้านคนในปี 2571 หลังจากนั้นจำนวนประชากรจะลดลงในอัตรา - 0.2 เปอร์เซ็นต์ต่อปี จังหวัดสมุทรสาครประชากรตามทะเบียนราษฎร กรมการปกครอง เป็นวัยเด็ก ร้อยละ 15.22 วัยทำงาน (15-59 ปี) ร้อยละ 64.22 และวัยสูงอายุ 60 ปีขึ้นไป ร้อยละ 20.56

สภาวะโลกร้อน เป็นภาวะที่อุณหภูมิโดยเฉลี่ยของโลกสูงขึ้นเป็นสาเหตุที่ทำให้ภูมิอากาศเปลี่ยนแปลง อาจจะไปสู่การเปลี่ยนแปลงของปริมาณฝน ระดับน้ำทะเล วิกฤติการณ์สิ่งแวดล้อมระดับโลกที่กำลังสร้างความเสียหายและเป็นภัยต่อมนุษย์ สภาพลมฟ้าอากาศที่ผิดไปจากเดิม ภัยธรรมชาติที่รุนแรงมากขึ้น น้ำท่วม แผ่นดินไหว พายุที่รุนแรง อากาศที่ร้อนผิดปกติจนมีคนเสียชีวิต ผลกระทบต่อสุขภาพรวมถึงโรคระบาดชนิดใหม่ๆ และพาหะนำโรคที่เพิ่มจำนวนมากขึ้น ในอนาคตคาดว่าผลกระทบของภาวะโลกร้อนจะรุนแรงมากขึ้นและมีผลกระทบต่อผลผลิตด้านการเกษตรและแหล่งน้ำ

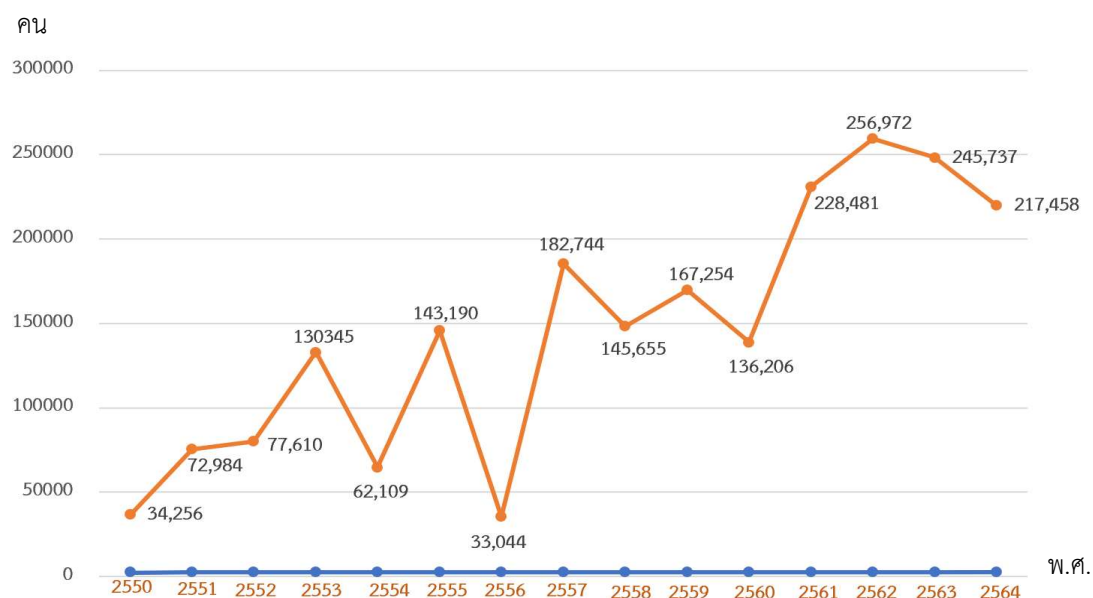
วิกฤติการระบาดของโรคโควิด-19 ส่งผลกระทบที่เด่นชัดที่สุดคือการเร่งให้เกิดการใช้เทคโนโลยี โดยเฉพาะช่องทางออนไลน์มากขึ้น ไม่ว่าจะเป็นการทำงาน ซื้อสินค้าอุปโภคบริโภคและอาหารสำเร็จรูป ชำระเงิน ติดต่อเพื่อนฝูง และเสพสื่อบันเทิง จากเดิมที่เทคโนโลยีหลายอย่างเป็นเพียง “ทางเลือก” สำหรับหลายคนแต่ปัจจุบันได้กลายมาเป็น “ความจำเป็น” ที่ช่วยปลดล็อกข้อจำกัดต่าง ๆ เมื่อคนใช้เทคโนโลยีบ่อยขึ้นจนเกิดความคุ้นเคยก็มักจะเปิดใจยอมรับเทคโนโลยีมากขึ้น ซึ่งการใช้เทคโนโลยีนี้สอดคล้องกับหนึ่งใน Megatrends ที่สำคัญ จึงสามารถคาดการณ์ได้ว่ากระแสการใช้เทคโนโลยีนี้จะมีผลต่อเนื่องในระยะยาวและกลายเป็นภาวะปกติใหม่ในที่สุด และจะช่วยลดแรงต้านต่อการเปลี่ยนแปลงทางเทคโนโลยีหรือการออกกฎเกณฑ์ควบคุมเทคโนโลยีในอนาคตอีกด้วย

1.2 จากอดีตถึงปัจจุบัน ปัญหาหรือการพัฒนาที่มีผลกระทบ (Impact) ต่อจังหวัดสมุทรสาครและประชาชน

ด้วยทำเลที่ตั้งจังหวัดสมุทรสาครอยู่ไม่ไกลจากกรุงเทพฯ และเป็นจุดเชื่อมต่อการคมนาคมขนส่งที่สำคัญระหว่างภาคกลาง ภาคตะวันตก และภาคใต้ และเป็นที่ตั้งของนิคมอุตสาหกรรมขนาดใหญ่ ได้แก่ นิคมอุตสาหกรรมสมุทรสาคร และนิคมอุตสาหกรรมสินสาคร จึงเป็นแหล่งธุรกิจการประมงขนาดใหญ่ครบวงจร ซึ่งมีทั้งการทำประมงทะเล การเพาะเลี้ยงสัตว์น้ำ ไปจนถึงอุตสาหกรรมต่อเนื่องจากภาคการเกษตรและประมง เช่น อุตสาหกรรมแปรรูปอาหารทะเล อุตสาหกรรมผลิตบรรจุภัณฑ์ อุตสาหกรรมพลาสติก อุตสาหกรรมห้องเย็น ไปจนถึงอุตสาหกรรมต่อเนื่องโดยมีสะพานปลาสมุทรสาคร ซึ่งเป็นสะพานปลา 1 ใน 4 แห่งของประเทศไทย เป็นศูนย์กลางการขนถ่ายและจำหน่ายอาหารทะเลที่สำคัญ ด้วยความที่การทำประมงเป็นงานหนักและมีกลิ่นเหม็น จึงไม่เป็นที่นิยมของแรงงานไทยทำให้สมุทรสาครเป็นจังหวัดที่มีแรงงานต่างด้าวมากเป็นอันดับต้นๆ ของประเทศ แรงงานต่างด้าว 3 สัญชาติ ขึ้นทะเบียน 229,853 คน (ตุลาคม 2563) โดยส่วนใหญ่เป็นแรงงานสัญชาติเมียนมา จากความต้องการอาหารทะเลที่เพิ่มสูงขึ้นเรื่อยๆ ก็ทำให้มีการลักลอบเข้ามาของแรงงานต่างด้าวอย่างผิดกฎหมายจำนวนมาก ซึ่งเป็นปัญหาที่สำคัญของจังหวัดสมุทรสาครมาเป็นเวลานาน และด้วยสาเหตุนี้เองที่อาจเป็นจุดเริ่มต้นของการระบาดของโควิด 19 จึงเป็นที่มาของกลุ่ม GP8 สนใจรายงานการศึกษากลุ่ม หัวข้อเรื่อง “โมเดลเพื่อการพัฒนาเศรษฐกิจและสังคมแห่งอนาคตที่ยั่งยืน กรณีศึกษาจังหวัดสมุทรสาคร” เพื่อยกระดับเศรษฐกิจและพัฒนาคุณภาพชีวิตของประชาชนจังหวัด

สมุทรสาครเพื่อรองรับความเปลี่ยนแปลงจากภายนอก ทั้งเศรษฐกิจและสังคมและความมั่นคง ผ่านการจัดการสิ่งแวดล้อมอย่างการมีส่วนร่วมจากทุกภาคส่วน

แผนภูมิที่ 1 แสดงจำนวนแรงงานต่างด้าว จังหวัดสมุทรสาคร พ.ศ. 2550 – 2564



ที่มา สำนักบริหารแรงงานต่างด้าว กรมการจัดหางาน กระทรวงแรงงาน

การเจริญเติบโตทางเศรษฐกิจทำให้โครงสร้างของตลาดแรงงานเปลี่ยนแปลงเนื่องจากผู้ประกอบการเน้นการใช้แรงงานระดับล่างเพื่ออาศัยต้นทุนค่าแรงที่ต่ำและสามารถส่งออกไปแข่งขันในเวทีการค้าโลกได้ ตลาดแรงงานระดับล่างในบางสาขาอาชีพ เช่น ประมงทะเล เกษตร ก่อสร้าง อุตสาหกรรม อยู่ในชั้นขาดแคลนกำลังแรงงาน แม้ว่าแรงงานไทยจำนวนมากที่ว่างงานแต่กลับมีทักษะไม่ตรงกับงาน และยังเลือกงานและไม่ต้องการทำงานหนัก แรงงานข้ามชาติจากประเทศเพื่อนบ้าน เช่น ลาว พม่า และกัมพูชา มีอัตราค่าจ้างแรงงานที่ต่ำกว่าไทย แม้การจ้างแรงงานข้ามชาติจะมีข้อดีสำหรับผู้ประกอบการ เช่น การสร้างเสถียรภาพให้ตลาดแรงงานภาคเกษตร ประมงทะเล ช่วยเพิ่มประสิทธิภาพการผลิตเมื่อเข้ามาทำงานร่วมกับแรงงานไทย สร้างความได้เปรียบด้านต้นทุนค่าแรงงานต่ำและช่วยเพิ่มอุปทานแรงงานเมื่อเกิดการขาดแคลนแรงงานในประเทศ สร้างผลกระทบต่อ สังคม เศรษฐกิจ และสิ่งแวดล้อมของประเทศ ดังนี้

ผลกระทบต่อด้านสังคม ส่วนใหญ่แรงงานข้ามชาติที่เข้ามาทำงานในประเทศมักลักลอบเข้าประเทศอย่างผิดกฎหมาย และไม่ได้ขึ้นทะเบียนแรงงานข้ามชาติ จึงไม่มีการจัดทำประวัติและเครื่องแสดงตัวอื่น ๆ แรงงานข้ามชาติระดับล่างมักมีการศึกษาที่ไม่สูงนัก รายได้ค่อนข้างต่ำ เมื่อเกิดความลำบากขัดสนจึงนำไปสู่การก่ออาชญากรรม เช่น การลักทรัพย์ การทะเลาะวิวาท การลักลอบค้าสิ่งเสพติดหรือของเถื่อน และกลับไปทำงานกับเพื่อนชาติเดียวกันภายในประเทศไทย ทำให้เจ้าหน้าที่ตำรวจยากจะติดตามเพื่อนำตัวมาดำเนินคดี และเป็นแหล่งมั่วสุมอบายมุข ซึ่งจะสร้างภาพลักษณ์ที่ไม่ดีในสายตาของคนไทยและคนต่างชาติที่เข้ามาท่องเที่ยวในประเทศไทย

นอกจากนี้ผลกระทบที่เกิดกับแรงงานข้ามชาติที่เข้ามาอย่างผิดกฎหมาย คือการเสียสิทธิที่จะได้รับการคุ้มครองและรับสวัสดิการขั้นพื้นฐานจากรัฐอย่างทั่วถึง เช่น สิทธิของแรงงาน สิทธิในการศึกษาพื้นฐานของบุตร สิทธิการรักษาพยาบาล การถูกหลอกลวงโดยนายหน้า

ผลกระทบด้านเศรษฐกิจ เนื่องจากค่าจ้างในประเทศไทยสูงกว่าเมื่อเทียบกับประเทศเพื่อนบ้าน จึงจูงใจให้แรงงานระดับล่างเข้ามาทำงานทำในประเทศไทย ส่วนผู้ประกอบการต้องการแรงงานราคาถูก ส่งผลให้แรงงานไทยระดับล่างมีโอกาสได้งานทำน้อยลงโดยเฉพาะจังหวัดสมุทรสาครที่มีแรงงานข้ามชาติหนาแน่น ส่งผลให้อัตราค่าจ้างแรงงานไทยได้รับต่ำลงด้วย นอกจากนี้ การยึดติดกับความได้เปรียบด้านต้นทุนค่าแรงที่ต่ำของผู้ประกอบการอาจไม่กระตุ้นให้ผู้ประกอบการหาทางเพิ่มประสิทธิภาพการผลิตเพื่อแสวงหาความได้เปรียบด้านอื่น ๆ ซึ่งประสิทธิภาพการผลิตที่ต่ำลงจากการใช้แรงงานไร้ทักษะเพิ่มขึ้นจะนำมาซึ่งความเสียเปรียบในการแข่งขันระยะยาว

จากผลการสำรวจของ Modern Manufacturing ปัญหาที่ภาคอุตสาหกรรมพบมากที่สุดในการทำงาน¹ จำนวน 5 ประเด็นหลักดังนี้

ตารางที่ 1 ปัญหาที่เกิดในภาคอุตสาหกรรมประเทศไทย

ประเด็นปัญหา	ข้อเสนอแนะ
1. ความพร้อมของเครื่องมือและอุปกรณ์ในการทำงาน เครื่องจักรหลักที่ใช้งานนั้นเกิดความเสียหายอยู่บ่อยครั้ง หรือเครื่องมือเครื่องไม้ที่ใช้ไม่เพียงพอต่อจำนวนแรงงาน ทำให้การทำงานล่าช้า และส่งผลกระทบต่อแผนการผลิตทั้งระบบ	ผู้ใช้งานสามารถยืดอายุของเครื่องจักรและเครื่องมือได้ด้วยตัวเองเพียงฝึกทักษะการใช้งานอุปกรณ์อย่างถูกต้อง รู้จักเงื่อนไข ข้อจำกัดสิ่งที่ควรทำและไม่ควรทำรวมถึงการวางแผนซ่อมบำรุงอย่างมีประสิทธิภาพ เช่น การซ่อมบำรุงเชิงคาดการณ์ที่สามารถป้องกันไม่ให้เกิดขึ้นได้โดยไม่ทันตั้งตัว
2. ความทันสมัยของเทคโนโลยี การใช้เทคโนโลยีล้ำสมัยความสามารถในการแข่งขันก็ไม่สามารถไปสู้กับคู่แข่งได้ สำหรับตัวผู้ปฏิบัติงานที่ใกล้ชิดเองก็อาจเกิดความเหนื่อยหน่ายในความยุ่งยากของการทำงานหรือความล่าช้าติดขัด ในขณะที่นักลงทุนอาจมองว่าการลงทุนเทคโนโลยีนั้นเป็นประเด็นใหญ่ที่มีเงินลงทุนสูง	การลงทุนเทคโนโลยีไม่จำเป็นต้องเป็นการลงทุนขนาดใหญ่ สามารถเลือกลงทุนเฉพาะส่วนเล็ก ที่เป็นปัญหาท่อน เช่น การซื้อเซนเซอร์ไร้สายตรวจจับการสั่นมอเตอร์เพื่อวางแผนซ่อมบำรุงมอเตอร์ที่มีปัญหาบ่อย หรือการซื้อซอฟต์แวร์ระบบซ่อมบำรุงที่ผู้ปฏิบัติงานสามารถติดตั้งในอุปกรณ์ส่วนตัวเพื่อรายงานผลการทำงานได้อย่างฉับไว ซึ่งต้นทุนเหล่านี้สามารถเห็นผลได้อย่างรวดเร็ว แตกต่าง
3. กำลังคน ธุรกิจอุตสาหกรรมที่ต้องการทักษะ Hard Skills โดยเฉพาะตัว ต้องใช้เวลาในการเรียนรู้และสั่งสมประสบการณ์จำนวนมากเพื่อให้สามารถทำงานได้อย่างมีคุณภาพ จะหาคนที่มีความพร้อมและเหมาะสมกับงานได้ตลอดเวลา เช่น การขาดแคลนช่างซ่อมบำรุง ชขาดแคลนช่างเทคนิคในสายงานผลิต หรือ	การลงทุนเทคโนโลยีหรือระบบอัตโนมัติซึ่งเป็นการใช้เงินแก้ปัญหาที่เห็นผลรวดเร็ว แต่หากยังเป็นอุตสาหกรรมที่เน้นแรงงานก็ต้องให้ความสำคัญกับการพูดคุยเพื่อรับฟังปัญหาให้ทั่วถึงและแสดงออกถึงการแก้ไขปัญหาที่เหมาะสมเพื่อให้เกิดการสื่อสารสองทาง เมื่อมีการสื่อสารและผลลัพธ์ที่มี

¹ ผลการสำรวจจากงานสัมมนา Thailand Industrial Forum <https://www.mmthailand.com/poll>

ตารางที่ 1 (ต่อ)

ประเด็นปัญหา	ข้อเสนอแนะ
ขาดแรงงานสำหรับภาคการประกอบต่าง ๆ เป็นการลดกำลังการผลิตและควบคุมขนาดของธุรกิจให้เติบโตได้ยาก	ประสิทธิภาพเกิดขึ้น การบอกเล่าแบบปากต่อปากของแรงงานเดิมก็สามารถดึงดูดแรงงานใหม่ได้ด้วยเช่นกัน
4. ความปลอดภัยเป็นประเด็นที่ให้ความสำคัญมากที่สุดในงานอุตสาหกรรมแต่ผู้ประกอบการบางแห่งจะลำดับความสำคัญของปัญหานี้ไว้เป็นรองลงมา ซึ่งในบางกรณีที่มีความเสี่ยงกลับยอมให้เกิดการดำเนินงานต่อไปได้ด้วยความเคยชิน การละเลย	ความใส่ใจเรื่องปัญหาความปลอดภัยต้องเริ่มที่ทุกภาคส่วนไม่ใช่เฉพาะฝ่ายนโยบาย ผู้ปฏิบัติงานต้องมีสำนึกถึงสวัสดิภาพของตัวเองมีความรับผิดชอบในการสวมใส่อุปกรณ์ป้องกัน หรือตรวจอุปกรณ์และพื้นที่การทำงานของตัวเองอย่างสม่ำเสมอ เมื่อพบปัญหาให้รีบแจ้งผู้รับผิดชอบเพื่อดำเนินการ รวมถึงให้ความใส่ใจกับความปลอดภัยของเพื่อนร่วมงานด้วย
5. ความสะอาดเมื่อมีการผลิต มีการทำงาน มีกิจกรรมเกิดขึ้น ปัญหาความสกปรกต่าง ๆ ย่อมตามมาเป็นเรื่องปกติ แต่สำหรับอุตสาหกรรมทั่วไปนอกเหนือจากอุตสาหกรรมอาหารที่มีความละเอียดอ่อนสูงแล้วความสะอาดอาจกลายเป็นเรื่องที่ถูกมองข้ามไปได้อย่างง่ายดาย ไม่ว่าจะเป็ปัญหาเรื่องขยะ ขยะมลพิษ ฟุ้งควัน เศษวัสดุ คราบของเหลวต่าง ๆ ซึ่งปัจจัยเหล่านี้นำไปสู่การเจ็บป่วยหรืออุบัติเหตุที่มาจากการทำงานได้เช่นกัน	การดูแลรักษาความสะอาดหลังปฏิบัติงานเสร็จสิ้นหรือจบภารกิจในวันของแรงงานต้องทำให้เป็นนิสัยและความรับผิดชอบต่อสังคม ในขณะที่องค์กรต้องเตรียมอุปกรณ์ทำความสะอาดที่เหมาะสมเอาไว้พร้อมกับการแนะนำการทำมาสะอาดหรือดูแลความเรียบร้อยในเบื้องต้นให้กับแรงงาน

ผลกระทบด้านสิ่งแวดล้อม ปัญหาที่สำคัญ ได้แก่ คุณภาพน้ำ ขยะมูลฝอย การทิ้งกากของเสียอันตรายจากโรงงานอุตสาหกรรม และการกัดเซาะชายฝั่ง พบว่าค่าออกซิเจนละลายน้ำ ค่าความสกปรกในรูปบีโอดี และการปนเปื้อนของแบคทีเรียกลุ่มโคลิฟอร์มเกินมาตรฐาน ทั้งนี้ คุณภาพน้ำในจังหวัดสมุทรสาครโดยรวม จัดอยู่ในเกณฑ์เสื่อมโทรมมาก จากปริมาณการขยายตัวของโรงงานอุตสาหกรรมและชุมชนที่มีแนวโน้มเพิ่มสูงขึ้น ได้มีการประเมินปริมาณมลพิษที่จะระบายลงสู่แม่น้ำท่าจีนตอนล่างว่า มีปริมาณน้ำเสียที่เกิดขึ้นทั้งหมดประมาณ ๔๒๗,๙๑๗ ลบ.ม./วัน

ตารางที่ 2 แหล่งกำเนิดมลพิษในพื้นที่จังหวัดสมุทรสาคร

แหล่งกำเนิดน้ำเสีย	ปริมาณน้ำเสีย (ลบ.ม./วัน)
ชุมชน	95,629
อุตสาหกรรม	127,480
การเพาะเลี้ยงสัตว์น้ำ	177,376
การเพาะปลูก	27,432
รวม	427,917

ที่มา : สำนักงานทรัพยากรธรรมชาติและสิ่งแวดล้อมจังหวัดสมุทรสาคร, 2560

ปัญหาด้านโครงสร้างที่สำคัญ คือ การวางผังเมือง และการจัด Zoning จึงควรแก้ปัญหาที่ดินโดยการ
ใช้การวางแผนการใช้ประโยชน์ /Land Optimization และดำเนินการควบคู่ไปกับการอนุรักษ์สิ่งแวดล้อม ซึ่งต้อง
พิจารณาจำนวนประชากรที่อยู่อาศัยจริงและประชากรแฝงที่มีผลต่อความต้องการที่อยู่อาศัย บริการสาธารณะ ของ
เสียที่ต้องกำจัด เช่น ขยะ น้ำเสีย เป็นต้น เพื่อวางแผนจัดบริการสาธาณูปโภคและสาธารณูปการ การใช้ประโยชน์
ที่ดินเป็นไปตามอาชีพและรายได้ของประชากรในชุมชน อาชีพ อัตราการว่างงานแสดงถึงความมั่นคงและการเติบโต
ทางเศรษฐกิจและจำนวนแรงงานที่คาดว่าจะเพิ่มขึ้นในชุมชนมีผลต่อการขยายตัวของชุมชนในอนาคตและยังมีพื้นที่
ว่างที่ไม่ได้ใช้ประโยชน์อย่างคุ้มค่าจำนวนมาก โดยเฉพาะบริเวณปากแม่น้ำท่าจีน สาธาณูปโภคเข้าไปถึงน้อย
มาก ที่ผ่านมารถนสายหลักไม่มีการวางแผน คำนึงถึงเพียงเป็นพื้นที่น้ำท่วมหรือการกัดเซาะชายฝั่งในอนาคต

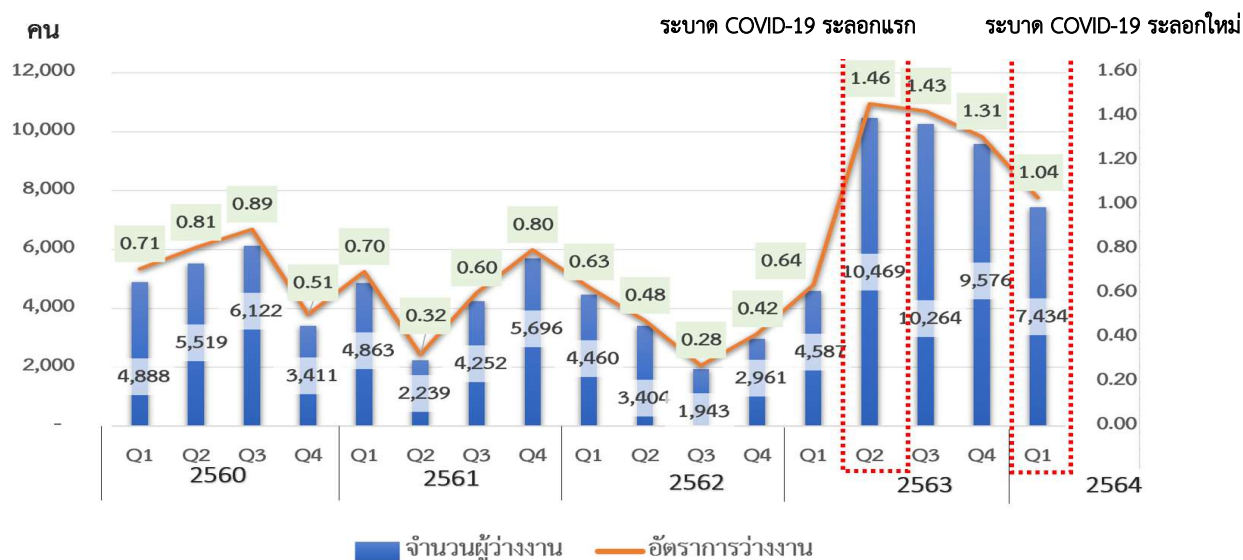
1.3 ปัจจัยแห่งความสำเร็จ และไม่สำเร็จในความพยายามที่ผ่านมาของรัฐบาลหรือภาคส่วนอื่น ๆ ในการพัฒนา

จากสถานการณ์การระบาดของโควิด 19 ที่เริ่มทวีความรุนแรงขึ้นในช่วงที่ผ่านมาทำให้ต้องมีการ
ประกาศปิดหลายสถานที่จนกระทบกับเศรษฐกิจส่วนใหญ่ของประเทศ รัฐบาล โดยพลเอก ประยุทธ์ จันทร์โอชา
นายกรัฐมนตรี ได้นำโมเดลเศรษฐกิจใหม่ที่เรียกว่า "BCG" หรือ Bio-Circular-Green Economy (เศรษฐกิจชีวภาพ-
เศรษฐกิจหมุนเวียน-เศรษฐกิจสีเขียว) มาใช้เป็นต้นแบบการพัฒนาเศรษฐกิจแบบองค์รวมที่ไม่ได้มุ่งเน้นเพียงการ
พัฒนาเศรษฐกิจเท่านั้น แต่พัฒนาควบคู่ไปกับการรักษาสิ่งแวดล้อมได้อย่างสมดุล ให้เกิดความมั่นคงและยั่งยืนไป
พร้อมกัน โดยเปลี่ยนข้อได้เปรียบที่ไทยมีจากความหลากหลายทางชีวภาพและวัฒนธรรม ให้เป็นความสามารถในการ
แข่งขันด้วยนวัตกรรม เพื่อให้เกิดเศรษฐกิจ BCG ที่เติบโต แข่งขันได้ในระดับโลก เกิดการกระจายรายได้ลงสู่ชุมชน
ลดความเหลื่อมล้ำ ชุมชนเข้มแข็ง มีความเป็นมิตรกับสิ่งแวดล้อม และได้อนุมัติแผนยุทธศาสตร์การขับเคลื่อนการ
พัฒนาโมเดลเศรษฐกิจ BCG พ.ศ. 2564-2569 เป็น “วาระแห่งชาติ” สำหรับการดำเนินวิถีชีวิตใหม่หลังการระบาด
ของโรคติดเชื้อโควิด-19 (Next Normal) ซึ่งในช่วงสถานการณ์ COVID-19 สร้างความเสียหายทางเศรษฐกิจอย่าง
รุนแรง และสร้างการเปลี่ยนแปลงสำคัญทางธุรกิจ ทั้งในระยะสั้นและระยะยาว อีกทั้งยังส่งผลต่ออัตราการว่างงาน
และชั่วโมงการทำงานที่ลดลงของแรงงานด้วย

ปัจจุบัน สภาพแวดล้อมในการดำเนินธุรกิจของ SME ยังมีอุปสรรคอยู่มาก โดยเฉพาะอุปสรรคจาก
กฎระเบียบของภาครัฐ จำเป็นต้องเร่งยกระดับการให้บริการที่มีอยู่เดิมให้มีประสิทธิภาพมากขึ้น พัฒนา SME รุ่นใหม่
ที่สามารถสร้างมูลค่าสูงได้ เช่น ผู้ประกอบการที่มีการใช้เทคโนโลยีนวัตกรรม (Tech Startup) ผู้ประกอบการในงาน
สร้างสรรค์และออกแบบ (Creative Startup / Cultural Startup) ให้มีศักยภาพในการประกอบธุรกิจสมัยใหม่
สามารถแข่งขันในตลาดสากลได้ เพื่อนำประเทศไทยก้าวผ่านการเป็นประเทศที่ใช้ประสิทธิภาพเป็นแรงขับเคลื่อน
(Efficiencydriven Economy) สู่การเป็นประเทศที่ใช้นวัตกรรมเป็นแรงขับเคลื่อน (Innovation-driven Economy)
ได้ส่งเสริมให้ SME มีความสามารถในการประกอบธุรกิจแบบมืออาชีพ (Smart SME) พัฒนา SME รุ่นใหม่ให้ ก้าวเข้า
สู่การเป็นผู้ประกอบการที่สร้างคุณค่าและมูลค่า (High Value Startup) การผลักดัน Deep Tech Startup ถือเป็น

Startup ที่ก้าวไปอีกขั้น ด้วยเทคโนโลยีที่เป็นของใหม่ ชับซ้อน คู่แข่งน้อย มีความได้เปรียบทางธุรกิจในระยะยาว ในไทยเองก็มีการสนับสนุน Deep Tech Startup เช่นกัน เห็นได้จากโครงการ U.REKA ที่มีเป้าหมายในการมีส่วนร่วม พัฒนาระบบนิเวศนวัตกรรม (Innovation Ecosystem) ให้เกิดขึ้นจริง โดยโครงการจะสนับสนุนทั้งด้านเงินทุน เทคโนโลยี และการปล่อยออกสู่ตลาดให้กับ Startup ที่สนใจและต้องการใช้ Deep Tech คิดค้นนวัตกรรม

แผนภูมิที่ 2 จำนวนและอัตราการว่างงานจังหวัดสมุทรสาคร พ.ศ. 2560 – 2564



ที่มา : สำนักงานสถิติแห่งชาติ

ปัจจัยความสำเร็จที่เป็นกลไกสำคัญของการพัฒนาอย่างยั่งยืนตามแนวคิดการพัฒนาเศรษฐกิจ และสังคมแห่งอนาคตที่ยั่งยืน ของจังหวัดสมุทรสาคร

ภาวะผู้นำ ซึ่งต้องอาศัยผู้นำในการวางนโยบาย และชักชวนและจับมือร่วมกันกับภาครัฐและเอกชน อื่นๆ ในสังคม ชุมชน และประชาชนสร้างให้เกิดขึ้นอย่างเป็นรูปธรรม ซึ่งต้องเป็นนโยบายตั้งแต่ระดับประเทศลงมา

ความร่วมมือทุกภาคส่วน จัดตั้งให้มีคณะกรรมการด้านต่างๆ ที่ส่งเสริมให้เกิดการพัฒนาอย่างยั่งยืน โดยมีทีมงานผู้บริหารในแต่ละระดับร่วมเป็นคณะกรรมการด้วย แนวคิดเรื่องการพัฒนาอย่างยั่งยืนจะถูกถ่ายทอดลง มาเป็นลำดับและทั่วถึง

ตัวอย่างการประยุกต์ใช้แนวคิดเศรษฐกิจสีเขียวและการพัฒนาอย่างยั่งยืนในบริหารราชการ กรม สรรพสามิต กระทรวงการคลังใช้ในเรื่อง 1) การจัดเก็บภาษีการปล่อยก๊าซ Co2 โดยทำร่วมกับกระทรวงอุตสาหกรรม และกระทรวงพลังงาน 2) กำหนดโครงสร้างภาษีรถยนต์หลักในการปล่อย Co2 Emission สู่อากาศ เช่น ถ้าปล่อยใน ระดับค่าตัวซีวีดีที่ต่ำกว่า 100 ก็จะได้รับภาษีรถยนต์ในระดับที่ต่ำ และถ้ามีระดับค่าที่สูงกว่าตัวซีวีดี ที่สูงขึ้น เรื่อยๆ อัตราฐานภาษีก็จะปรับสูงตามไปด้วย เช่นกัน โดยภาษีดังกล่าวมีแนวโน้มว่าจะเริ่มประกาศใช้ตั้งแต่วันที่ 1 มกราคม ปี พ.ศ. 2559 เป็นต้นไป

1.4 สรุปปัญหาและความพยายามในอดีตที่ผ่านมา

การเข้าสู่สังคมผู้สูงอายุส่งผลกระทบต่อการผลิต เกิดการขาดแคลนแรงงาน และยิ่งก่อให้เกิดปัญหาด้านสังคม เนื่องด้วยผู้สูงอายุหรือวัยเกษียณขาดรายได้หรือมีรายได้น้อยลงทำให้มีการออมลดลง และอาจมีโรคประจำตัวที่ต้องให้การดูแลด้านสุขภาพ จึงเป็นภาระของบุตรหลานต้องเสียค่าใช้จ่ายในการรักษาทางการแพทย์ ปัญหาผู้สูงอายุจึงเป็นปัญหาสำคัญที่รัฐบาลจำเป็นต้องมีนโยบาย แผนงานที่ชัดเจนมีหน่วยงานที่รับผิดชอบร่วมกัน และต้องเพิ่มงบประมาณทางด้านสวัสดิการสังคมมากขึ้นเพื่อให้การดูแลผู้สูงอายุเป็นไปอย่างมีคุณภาพมีความเสมอภาค และเป็นธรรม รวมทั้งลดปัญหาผลกระทบ เช่น ด้านสุขภาพ ด้านเศรษฐกิจ ด้านสิ่งแวดล้อม และด้านความมั่นคงปลอดภัยของผู้สูงอายุที่อาจเกิดในอนาคต รวมถึงการนำแผนยุทธศาสตร์การขับเคลื่อนการพัฒนาโมเดลเศรษฐกิจ BCG พ.ศ. 2564-2569 มาใช้พัฒนาเศรษฐกิจที่ต่อยอดจากจุดแข็งของประเทศไทยที่มีความหลากหลายทางชีวภาพ และวัฒนธรรม โดยเชื่อมโยงหลักคิดเศรษฐกิจพอเพียงที่สอดคล้องกับเป้าหมายการพัฒนาที่ยั่งยืน (Sustainable Development Goals: SDGs)

ปัจจุบันโลกได้เข้าสู่ยุคระบบเศรษฐกิจและสังคมดิจิทัลที่เทคโนโลยีดิจิทัลส่งผลให้เกิดการเปลี่ยนแปลงโครงสร้างรูปแบบกิจกรรมต่างๆ ทั้งระบบเศรษฐกิจและสังคม ประเทศไทยจึงเร่งนำเทคโนโลยีดิจิทัลมาใช้เป็นเครื่องมือสำคัญในการขับเคลื่อนการพัฒนาประเทศ และภาครัฐเองจำเป็นต้องเร่งปรับเปลี่ยนกระบวนการทำงานโดยการนำเทคโนโลยีดิจิทัลมาใช้ให้เป็นประโยชน์ภายในหน่วยงาน เพื่อปรับเปลี่ยนเป็นรัฐบาลดิจิทัล ซึ่งเป็นหนึ่งในยุทธศาสตร์สำคัญของรัฐบาลในการเพิ่มศักยภาพทางการแข่งขันและเศรษฐกิจของประเทศ

2. การคาดการณ์ปัญหาและโอกาสการพัฒนาของประเทศในอนาคต

2.1 ทิศทางในอนาคตของปัญหา แนวโน้ม ปัจจัยที่ทำให้ปัญหาที่ก่อตัวและขยายตัวขึ้น

เมื่อวิเคราะห์ปัจจัยภายในและปัจจัยภายนอกที่เกี่ยวกับการพัฒนาเศรษฐกิจและสังคมแห่งอนาคตที่ยั่งยืน กรณีศึกษาจังหวัดสมุทรสาคร โดยใช้ PESTEL Analysis ได้ดังนี้

Political (P) ปัจจัยด้านการเมืองที่ส่งผลกระทบต่อธุรกิจ เช่น นโยบายของภาครัฐ ความมั่นคงทางการเมือง การคอร์รัปชันทางการเมือง นโยบายการค้าระหว่างประเทศ นโยบายภาษีต่างๆ กฎหมายแรงงาน ข้อจำกัดทางการค้า เป็นต้น

Economic (E) ปัจจัยด้านเศรษฐกิจที่ส่งผลกระทบต่อธุรกิจ เช่น แนวโน้มการเติบโตทางเศรษฐกิจ อัตราแลกเปลี่ยนเงินตรา อัตราดอกเบี้ย อัตราเงินเฟ้อ อัตราการว่างงาน เป็นต้น

Social (S) ปัจจัยด้านสังคมที่ส่งผลกระทบต่อธุรกิจ เช่น อัตราการเติบโตของประชากร อายุเฉลี่ยของประชากร ทักษะคนต่อการทำงาน การใส่ใจในสุขภาพ ทักษะคนต่อการใช้ชีวิต วัฒนธรรม เป็นต้น

Technology (T) ปัจจัยด้านเทคโนโลยีที่ส่งผลกระทบต่อธุรกิจ เช่น นวัตกรรมต่างๆ ที่เกิดขึ้น การวิจัยและพัฒนาต่างๆ การเปลี่ยนแปลงทางเทคโนโลยี การรับรู้ในเทคโนโลยี ระบบเทคโนโลยีอัตโนมัติ การเข้ามาของดิจิทัลและ AI เป็นต้น

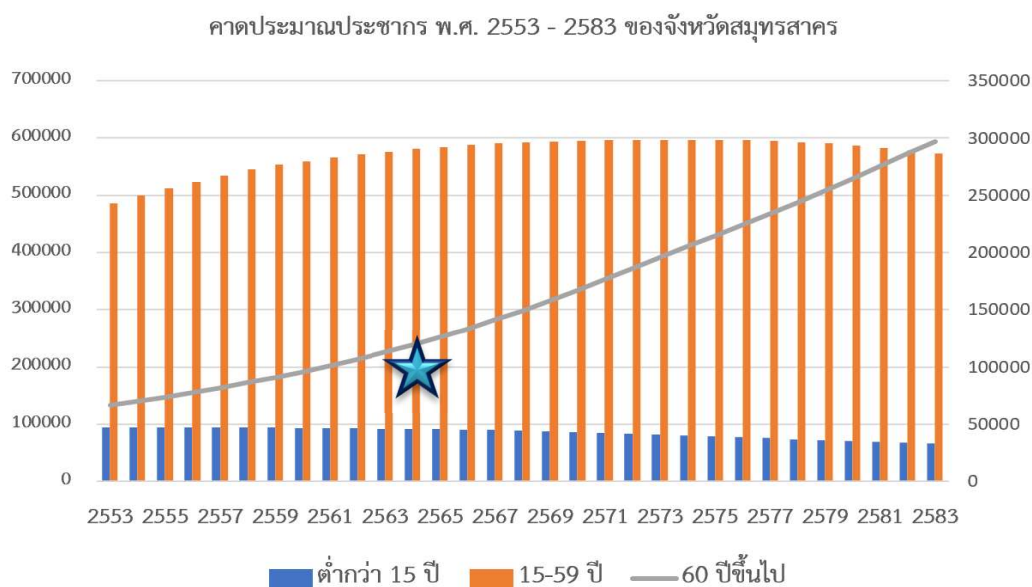
Environment (E) ปัจจัยด้านสิ่งแวดล้อมที่ส่งผลกระทบต่อธุรกิจ เช่น สภาพภูมิอากาศ การเปลี่ยนแปลงของฤดูกาล สภาวะของโลก ภาวะเปียบและนโยบายด้านสิ่งแวดล้อม กลุ่ม NGO ต่างๆ เป็นต้น

Legal (L) ปัจจัยด้านกฎหมายที่ส่งผลกระทบต่อธุรกิจ เช่น กฎหมายคุ้มครองผู้บริโภค กฎหมายลิขสิทธิ์ กฎหมายเกี่ยวกับสุขภาพและความปลอดภัย กฎหมายคุ้มครองแรงงาน เป็นต้น

สังคมแห่งอนาคต ประเทศไทยเข้าสู่สังคมผู้สูงอายุอย่างสมบูรณ์ในปี 2564 จากการเปลี่ยนแปลงโครงสร้างของประชากร สัดส่วนผู้สูงอายุมากขึ้น แต่วัยทำงานลดลงส่งผลกระทบต่อปัญหาการขาดแคลนแรงงานตามที่ได้กล่าวไปข้างต้น และปัญหายังมีแนวโน้มเพิ่มสูงขึ้น ในส่วนของภาครัฐ พบว่า จำนวนข้าราชการที่มีอายุมากกว่า 50 ปี มีแนวโน้มเพิ่มสูงขึ้น และจะเกษียณอายุราชการเป็นจำนวนมากในช่วง 10 ปีข้างหน้า ซึ่งอาจทำให้เกิดปัญหาการขาดช่วงของกำลังคนที่มีความรู้ ความเชี่ยวชาญและประสบการณ์ รวมทั้งจะทำให้จำนวนคนในแต่ละช่วงวัยไม่สมดุลกัน ในแผนการปฏิรูปประเทศด้านการบริหารราชการแผ่นดิน จึงกำหนดให้มีการปรับขนาดกำลังคนภาครัฐให้มีขนาดเหมาะสมและมีสมรรถนะสูง และ “เตรียมกำลังคนเพื่อรองรับการเปลี่ยนแปลงโครงสร้างอายุและการเข้าสู่สังคมสูงอายุ” ได้กำหนดให้มีการขยายอายุเกษียณราชการจาก 60 ปี เป็น 63 ปี โดยทยอยปรับอายุเกษียณทุก 2 ปี เพิ่มขึ้น 1 ปี โดยไม่ครอบคลุมหน่วยงานที่ต้องใช้ศักยภาพทางร่างกาย และแผนนี้ยังระบุแนวทางการดำเนินการจะต้องมีการศึกษาความเหมาะสมของตำแหน่งที่จะมีการขยายอายุเกษียณ ในขณะเดียวกันก็ต้องมีการแก้ไขกฎหมายว่าด้วยบำเหน็จบำนาญให้สอดคล้องกัน

จากการเปลี่ยนแปลงโครงสร้างประชากรของจังหวัดสมุทรสาคร สู่การเป็นสังคมผู้สูงอายุที่มีสัดส่วนผู้สูงอายุ ร้อยละ 20.6 ส่งผลต่อภาคแรงงานของจังหวัดสมุทรสาคร ปัญหาโครงสร้างของตลาดแรงงานที่ก่อให้เกิดปัญหาแรงงานข้ามชาติ สร้างผลกระทบทั้งทางเศรษฐกิจและสังคม การมีต้นทุนค่าแรงที่ต่ำ โดยเฉพาะอุตสาหกรรมเกษตรและประมง จากการใช้แรงงานไร้ทักษะเพิ่มขึ้นจะนำมาซึ่งความเสียเปรียบในการแข่งขันระยะยาว แรงงานข้ามชาติที่เข้ามาอย่างผิดกฎหมาย นำไปสู่ผลกระทบด้านสังคม สถานภาพของแรงงานที่ไม่ชัดเจน สภาพการทำงานที่ไม่มีเสถียรภาพ สภาพแวดล้อมการทำงานที่ไม่เหมาะสม การขาดการส่งเสริมพัฒนาเพื่อยกระดับฝีมือ การได้รับค่าจ้างค่าตอบแทนในการทำงานที่ต่าง การไม่ได้รับสวัสดิการและการคุ้มครองแรงงาน การขาดหน่วยงานที่ทำหน้าที่บริหารและรับผิดชอบงานโดยตรง และปัญหาการได้รับสิทธิการคุ้มครองและรับสวัสดิการขั้นพื้นฐานจากรัฐอย่างทั่วถึง

แผนภูมิที่ 3 คาดประมาณประชากร พ.ศ. 2553 - 2583 ของจังหวัดสมุทรสาคร



ที่มา รายงานการคาดประมาณประชากรของประเทศไทย พ.ศ. 2553 - 2583

สำนักงานสภาพัฒนาการเศรษฐกิจและสังคมแห่งชาติ

เศรษฐกิจแห่งอนาคต ภาพรวมแนวโน้มเศรษฐกิจประเทศไทยในระยะ 3 ปีข้างหน้าพิจารณาครอบคลุมทั้งปัจจัยด้านความท้าทายและโอกาสที่สะท้อนความน่าสนใจในการทำธุรกิจของแต่ละประเภท ซึ่งขึ้นอยู่กับปัจจัยแวดล้อมทางเศรษฐกิจมหภาคและปัจจัยภายในเฉพาะด้านของอุตสาหกรรม ปัจจัยสนับสนุนมาจากกิจกรรมทางเศรษฐกิจที่ทยอยฟื้นตัวโดยภาคการผลิตและการส่งออก และผลจากการผ่อนคลายมาตรการควบคุมการแพร่ระบาดของโรค COVID-19 รวมถึงมาตรการกระตุ้นเศรษฐกิจขนาดใหญ่ทั่วโลก ทั้งมาตรการทางการเงินและการคลังเศรษฐกิจโลกเปลี่ยนแปลงโครงสร้างจากการพึ่งพาภาคอุตสาหกรรมไปสู่ภาคบริการมากขึ้นในระยะต่อไป พัฒนาการของเทคโนโลยีจะผลักดันให้ Modern services เป็นที่ต้องการมากขึ้นเนื่องจากการสร้างมูลค่าเพิ่มในตัวสินค้า เช่น บริการด้านออกแบบและการให้คำปรึกษาผ่านการประยุกต์ใช้เทคโนโลยี เช่น Artificial intelligence

และ Big data เพื่อช่วยเพิ่มยอดขายและออกแบบผลิตภัณฑ์ใหม่ที่ตอบโจทย์ความต้องการของผู้บริโภคได้ตรงจุดมากขึ้น นับเป็นปัจจัยท้าทายของเศรษฐกิจไทยที่ต้องเร่งปรับตัวไปสู่ธุรกิจแบบ Modern services เพื่อเกาะกระแสการเติบโตไปพร้อมกับเศรษฐกิจโลกได้อย่างยั่งยืนในระยะยาว การใช้มาตรการกีดกันการค้าอาจเป็นทั้งโอกาสและความท้าทายของไทยความท้าทายของไทยอยู่ที่ความสามารถในการพัฒนาข้อได้เปรียบเพื่อจูงใจให้นักลงทุนเลือกย้ายฐานการผลิตมาไทยแทนประเทศคู่แข่งในภูมิภาค

ภาพที่ 1 ภาวะเศรษฐกิจการเกษตร ไตรมาส 1 สมุทรสาคร ปี 2564 และแนวโน้มปี 2565

ดัชนี	ภาคเกษตร			สาขาพืช			สาขาปศุสัตว์			สาขาประมง		
	Q1/63	Q1/64	%Δ	Q1/63	Q1/64	%Δ	Q1/63	Q1/64	%Δ	Q1/63	Q1/64	%Δ
ดัชนีผลผลิตสินค้าเกษตร	62.9	63.6	1.1	82.1	85.3	3.9	85.9	86.4	0.5	38.1	37.6	-1.2
ดัชนีราคาที่เกษตรกรขายได้	80.7	60.6	-25.0	114.5	96.2	-16.0	110.2	113.9	3.4	77.9	51.5	-33.9
ดัชนีรายได้เกษตรกร	50.8	38.5	-24.1	94.0	82.1	-12.7	94.7	98.4	3.9	29.7	19.4	-34.7

ที่มา สำนักงานเศรษฐกิจการเกษตรที่ 10 กระทรวงเกษตรและสหกรณ์

การพัฒนาที่ยั่งยืน การเติบโตที่เป็นมิตรต่อสิ่งแวดล้อม หรือ Green Growth เป็นอีกหนึ่งในกระแสสำคัญของโลกที่ได้รับการตื่นตัวเป็นอย่างมาก โดยเฉพาะในบทบาทของภาครัฐที่จะร่วมกันขับเคลื่อนยุทธศาสตร์ประเทศด้านการเติบโตอย่างเป็นมิตรต่อสิ่งแวดล้อมให้เกิดผลลัพธ์อย่างเป็นรูปธรรม และเสริมสร้างให้ เป็นส่วนหนึ่งของการพัฒนาประเทศอย่างยั่งยืนจากการคาดการณ์การเปลี่ยนแปลงสถานะทางภูมิอากาศในอนาคตที่ได้รับการยอมรับมากในปัจจุบัน ได้แก่ การใช้แบบจำลองภูมิอากาศโลก ซึ่งเป็นแบบจำลองที่ผลกระทบของการเปลี่ยนแปลงทางอุตุนิยมวิทยาของบรรยากาศและสมุทรศาสตร์ การนำแนวคิด BCG Model การสร้างความสมดุลให้ “เศรษฐกิจสามารถเติบโตไปควบคู่กับสิ่งแวดล้อมได้อย่างยั่งยืน” โดยนำองค์ความรู้ การบริหารจัดการ วิทยาศาสตร์และเทคโนโลยี มาต่อยอดความเข้มแข็ง นั่นก็คือ การนำคุณค่าจากความหลากหลายทางชีวภาพและวัฒนธรรมมาแปลงเป็นมูลค่าทางเศรษฐกิจ เป็นการนำผลผลิตทางการเกษตรที่อุดมสมบูรณ์ มาปรับเปลี่ยนระบบการบริโภคและการผลิตที่นำไปสู่กระบวนการที่ใช้ทรัพยากรอย่างคุ้มค่า เพื่อรักษาความสมดุลและตอบโจทย์การพัฒนาที่ยั่งยืน

ปัจจัยเร่งเร้าให้เกิดเศรษฐกิจและสังคมแห่งอนาคตให้ขยายตัวเพื่อการพัฒนาที่ยั่งยืนเนื่องจากกรณีปัญหาการทำประมงผิดกฎหมาย (IUU Fishing) ที่ EU (สหภาพยุโรป) ให้ใบเหลืองแก่ประเทศไทย เมื่อวันที่ 21 เมษายน 2558 ขึ้นบัญชีเป็นประเทศที่ไม่ให้ความร่วมมือในการต่อต้านการทำประมงที่ผิดกฎหมาย ขาดการรายงาน และไร้การควบคุม IUU Fishing) สืบเนื่องจากหลายๆปัญหาเช่น การจับสัตว์น้ำมากเกินไปเกินควรและศักยภาพในการจับสัตว์น้ำที่สูงเกินไปโดยเฉพาะกองเรือพาณิชย์ มีจำนวนเรือประมงมากเกินไปจับสัตว์น้ำโดยเฉพาะเรือประมงพาณิชย์ ความเสื่อมโทรมของแหล่งที่อยู่อาศัยสัตว์น้ำ ข้อมูลสารสนเทศด้านการประมงไม่เพียงพอ ศักยภาพในการจัดการประมงไม่เพียงพอ ทำให้เกิดผลกระทบต่อผู้ประกอบการที่ไม่สามารถส่งออกสินค้าประมงไปต่างประเทศ หากไม่สามารถยืนยันว่าสัตว์น้ำได้มาจากการทำประมงผิดกฎหมาย IUU Fishing หรือไม่ โดยต้องมีใบรับรองการจับสัตว์น้ำ :ซึ่งจังหวัดสมุทรสาครต้องดำเนินการแก้ไขตามแผนปฏิบัติการแก้ไขปัญหา IUU Fishing ของประเทศไทย

2.2 Potential Demand ในอนาคต การแก้ปัญหา และแนวโน้มที่จะเกิดขึ้น

เศรษฐกิจสีเขียว (Green Economy) เป็นเศรษฐกิจในอนาคตที่มีความต้องการนำไปสู่การยกระดับคุณภาพชีวิต และความเป็นธรรมทางสังคม ขณะเดียวกันสามารถลดความเสี่ยงด้านสิ่งแวดล้อมและความขาดแคลนเชิงนิเวศน์ได้จากการจัดการของเสียจากโรงงานอุตสาหกรรม (Waste Management) ใช้ หลัก 3R ในการกำจัดของเสียแทนการถมที่ คือ ลดการใช้ (Reduce) นำกลับมาใช้ใหม่ (Reuse & Recycle) และทำให้กลับคืนสู่สภาพเดิม (Returnish) สินค้าที่เป็นมิตรกับสิ่งแวดล้อม (Green Products) การส่งเสริมการพัฒนาศักยภาพของบุคลากร (Human Development) มาตรการเรื่องความปลอดภัยและสุขภาพ (Occupational Health & Safety) วางมาตรการในการทำงานและรับรองเรื่องความปลอดภัยในการทำงานของทุกหน่วยงาน

BCG โมเดลครอบคลุม 4 อุตสาหกรรมเป้าหมายที่เป็น S-Curve ได้แก่ เกษตรและอาหาร พลังงาน และเคมีชีวภาพ การแพทย์และสุขภาพ และการท่องเที่ยว การทำงานในแต่ละด้านเป็นพีระมิดที่ส่วนยอด หมายถึง ผู้ประกอบการที่มีความพร้อมสูง มีกำลังลงทุนในเทคโนโลยีและพร้อมรับความเสี่ยง ถึงแม้จะมีจำนวนน้อยแต่สร้างมูลค่าเพิ่มได้สูง และเป็นกำลังสำคัญของเศรษฐกิจไทยในอนาคต ส่วนของฐานพีระมิด หมายถึง ผู้ประกอบการภาคเอกชนและชุมชนที่ใช้ เทคโนโลยีไม่สูง แต่เกี่ยวข้องกับคนจำนวนมากและเป็นรากฐานสำคัญของเศรษฐกิจไทย โดยเฉพาะอย่างยิ่งเกษตรกรรายย่อย ผู้ประกอบการขนาดกลางและขนาดย่อม หรือเอสเอ็มอีและชุมชน

แนวทางการบริหารจัดการด้านเกษตรและอาหารของจังหวัดสมุทรสาคร ผู้ประกอบกิจการอาหารแปรรูปที่ใช้นวัตกรรมและสามารถผลิตอาหารฟังก์ชันมูลค่าสูง โดยอาจใช้การปรับปรุงสายพันธุ์หรือวิธีการเพาะเลี้ยงพืชและสัตว์ให้มีสารอาหารสูง ผลิตสารสกัด โดยใช้องค์ความรู้ด้านโภชนพันธุศาสตร์ (nutrigenomics) โดยนำผลผลิตมาต่อยอดและส่งเสริมเกษตรกรรายย่อยให้เพิ่มผลผลิตต่อไร่ ลดพื้นที่ปลูก ลดต้นทุนปัจจัยการผลิตและลดผลกระทบต่อสิ่งแวดล้อมด้วยเทคโนโลยีเกษตรแม่นยำ (precision farming) เป็นต้น

การดำเนินการตามแนวทางนี้จะส่งผลให้เกิดการขยายตัวของเศรษฐกิจ เป็นเศรษฐกิจที่รักษโลกและรักษาสิ่งแวดล้อม และเป็นเศรษฐกิจสีเขียวอย่างยั่งยืนจาก BCG Economy

2.3 สรุปการคาดการณ์ทิศทางการพัฒนาประเทศในอนาคต

การผลิตและอุตสาหกรรมยังคงเป็นหัวใจของการพัฒนา ผ่านห่วงโซ่การผลิต Green Growth สังคมสูงวัยควรถูกมองเป็นโอกาสทางเศรษฐกิจบนฐานคิด Silver Economy ซึ่งสามารถยกระดับเทคโนโลยีและสร้างงานคุณภาพไปพร้อมกัน ในขณะเดียวกันร่วมผลักดันโลกาภิวัตน์ที่เปิดกว้างยืดหยุ่นและเอื้อประโยชน์ต่อการเติบโตของประเทศต่างๆ อย่างถ้วนหน้า การพัฒนาที่มุ่งไปสู่การเจริญเติบโตทางเศรษฐกิจและสังคมอย่างยั่งยืน เป็นมิตรต่อสิ่งแวดล้อม โดยที่กิจกรรมภายใต้แนวทางการพัฒนาดังกล่าว มีการใช้ทรัพยากรอย่างมีประสิทธิภาพ ก่อเกิดก๊าซเรือนกระจกในปริมาณที่ไม่ส่งผลกระทบต่อทรัพยากรธรรมชาติและสิ่งแวดล้อมเสื่อมโทรม และสูญเสียความสมดุลในการที่จะดำรงชีพ และสนับสนุนวิถีชีวิตการดำเนินชีวิตของประชากรในทุกสาขาการผลิต

3. แนวทางแก้ปัญหา และ/หรือ การพัฒนา

3.1 สรุปการเชื่อมโยงผลวิเคราะห์หัตถ์อดีตถึงปัจจุบันและทิศทางของปัญหา Potential Demand และความท้าทายในอนาคต

จากการเปลี่ยนแปลงทางโครงสร้างประชากร ส่งผลกระทบอย่างยิ่งต่อประเทศไทย การเข้าสู่สังคมผู้สูงอายุของประเทศไทยมีสัดส่วนผู้สูงอายุเพิ่มมากขึ้น ในขณะที่บุคคลวัยทำงานจะลดลง ปัญหาดังกล่าวย่อมส่งผลกระทบต่อการผลิตอันเกิดการขาดแคลนแรงงานเป็นผลให้ประเทศไทยจำเป็นต้องพึ่งพาแรงงานจากประเทศเพื่อนบ้าน เกิดความท้าทายในการเตรียมความพร้อมเพื่อรองรับสังคมผู้สูงอายุ ผลที่ตามมาของการเข้าสู่ภาวะสังคมผู้สูงอายุ คือ ปัญหาภาวะพึ่งพิงที่จะเกิดขึ้นในอนาคต เนื่องจากความเสื่อมของร่างกายมักพบปัญหาโรคเรื้อรัง ทำให้ผู้สูงอายุต้องการการดูแลระยะยาว ความเสื่อมถอยของกำลังร่างกายทำให้ศักยภาพในการทำงานของผู้สูงอายุลดลง ผู้สูงอายุจึงไม่มีรายได้และจำเป็นต้องพึ่งพาผู้อื่นโดยเฉพาะบุคคลในครอบครัว ปัจจัยการผลิตทางด้านแรงงานลดลง รัฐบาลต้องสนับสนุนงบประมาณด้านสวัสดิการให้แก่ผู้สูงอายุมากขึ้น การพัฒนาเศรษฐกิจของประเทศไทยตั้งแต่อดีตจนถึงปัจจุบันใช้ทรัพยากรและความหลากหลายทางชีวภาพสร้างการเติบโตทางเศรษฐกิจ ก่อให้เกิดความเสื่อมโทรมของทรัพยากรธรรมชาติ จำเป็นต้องใช้งบประมาณจำนวนมากเพื่อแก้ปัญหา แต่ก็ยังไม่สามารถสร้างมูลค่าให้กับทรัพยากรได้เต็มศักยภาพโดยใช้ยุทธศาสตร์การขับเคลื่อนการพัฒนาโมเดลเศรษฐกิจ BCG ซึ่งการบรรลุเป้าหมายหลักดังกล่าว จำเป็นต้องมียุทธศาสตร์ เป้าหมาย กลยุทธ์แผนงาน กิจกรรม การดำเนินงานขับเคลื่อนที่เป็นรูปธรรม ร้อยเรียงตั้งแต่ระดับชาติและแผนแม่บทที่เกี่ยวข้อง

3.2 เป้าหมายหลักที่ต้องบรรลุให้ได้ภายใน 5 ปี ความสัมพันธ์ระหว่างเป้าหมายหลักและยุทธศาสตร์ชาติ 20 ปี

(พ.ศ. 2561-2580) แผนแม่บทภายใต้ยุทธศาสตร์ชาติ แผนการปฏิรูปประเทศ แผนพัฒนาเศรษฐกิจและสังคมแห่งชาติ

โมเดลการพัฒนาเศรษฐกิจและสังคมแห่งอนาคตที่ยั่งยืน กรณีศึกษาจังหวัดสมุทรสาคร มีเป้าหมายหลัก จำนวน 3 เป้าหมาย ได้แก่

1. ดัชนีความอยู่เย็นเป็นสุขของประชาชนจังหวัดสมุทรสาครไม่น้อยกว่า ร้อยละ 80
2. รายได้ต่อหัวของประชาชนจังหวัดสมุทรสาครเพิ่มขึ้นและอยู่ลำดับที่ 1 ของประเทศไทย
3. ดัชนีผลการดำเนินงานด้านสิ่งแวดล้อม (TOP 10)

เป้าหมายหลักสอดคล้องกับยุทธศาสตร์ชาติ 20 ปี และยุทธศาสตร์ตามแผนระดับต่าง ๆ ดังนี้

ตารางที่ 2 ความเชื่อมโยงของโมเดลเพื่อการพัฒนาเศรษฐกิจและสังคมแห่งอนาคตที่ยั่งยืน กรณีศึกษาจังหวัดสมุทรสาครกับยุทธศาสตร์ชาติและแผนในระดับต่าง ๆ

เป้าหมายหลัก	1. ดัชนีความอยู่เย็นเป็นสุขของประชาชนจังหวัดสมุทรสาครไม่น้อยกว่า ร้อยละ 80 2. รายได้ต่อหัวของประชาชนจังหวัดสมุทรสาครเพิ่มขึ้นและอยู่ลำดับที่ 1 ของประเทศไทย 3. ดัชนีผลการดำเนินงานด้านสิ่งแวดล้อม (TOP 10)			
ความเชื่อมโยงยุทธศาสตร์ชาติ 20 ปี	ร่างแผนพัฒนาเศรษฐกิจและสังคมแห่งชาติ ฉบับที่ 13	แผนปฏิรูปประเทศไทย	แผนแม่บทภายใต้ยุทธศาสตร์ชาติ	แผนพัฒนาจังหวัดสมุทรสาคร ระยะ 20 ปี
<p>- ยุทธศาสตร์ที่ 2 การสร้างความสามารถในการแข่งขัน</p> <p>- ยุทธศาสตร์ที่ 5 การสร้างการเติบโตบนคุณภาพชีวิตที่เป็นมิตรกับสิ่งแวดล้อม</p>	<p>- หมายเหตุที่ 2 ความสามารถในการแข่งขัน: ภาคการผลิต เป้าหมายตามยุทธศาสตร์ชาติ</p> <p>- หมายเหตุที่ 5 ทรัพยากรธรรมชาติและสิ่งแวดล้อม</p>	<p>แผนที่ 5 ด้านเศรษฐกิจ การเพิ่มขีดความสามารถในการแข่งขันของประเทศ มิติการพัฒนาภาคการเกษตร อุตสาหกรรม การสร้างเกษตรมูลค่าสูง ผู้ประกอบ การวิสาหกิจขนาดกลางและ ขนาดย่อม การสร้างการเติบโตอย่างยั่งยืนบนสังคมเศรษฐกิจสีเขียว การพัฒนาพื้นที่เกษตรกรรมและอุตสาหกรรมเชิงนิเวศ และการพัฒนาความมั่นคงด้านพลังงานและเกษตรที่เป็นมิตรต่อสิ่งแวดล้อม</p> <p>- แผนที่ 6 ด้านทรัพยากรธรรมชาติและสิ่งแวดล้อม การรักษาความมั่นคงและผลประโยชน์ทางทรัพยากรธรรมชาติและสิ่งแวดล้อมทั้งทางบกและทางทะเลสร้างการเติบโตอย่างยั่งยืนบนสังคมเศรษฐกิจสีเขียว รักษาและเพิ่มพื้นที่สีเขียวที่เป็นมิตรกับสิ่งแวดล้อม สร้างการเติบโตอย่างยั่งยืนบนสังคมเศรษฐกิจภาคทะเลพัฒนาพื้นที่เมือง</p>	<p>- ประเด็น 1 การเกษตร ซึ่งเน้นการพัฒนาสินค้าเกษตรชีวภาพและการแปรรูป การพึ่งพาเทคโนโลยีสมัยใหม่/อัจฉริยะเพื่อเพิ่มมูลค่าผลผลิตและเพิ่มประสิทธิภาพการผลิตต่อหน่วย</p> <p>- ประเด็น 2 อุตสาหกรรม และบริการแห่งอนาคต ซึ่งมุ่งให้เกิดการขยายตัวเพิ่มขึ้นของอุตสาหกรรมชีวภาพ และอุตสาหกรรมและบริการทางการแพทย์</p> <p>- ประเด็น 4 ผู้ประกอบการและวิสาหกิจขนาดกลางและขนาดย่อม โดยมุ่งให้เกิดการขยายตัวของวิสาหกิจเริ่มต้นเพิ่มขึ้น และเพิ่มอันดับความสามารถในการแข่งขันด้านการค้าระหว่างประเทศของประเทศไทย</p> <p>- ประเด็น 6 การพัฒนาศักยภาพคนตลอดช่วงชีวิต ซึ่งมุ่งเน้นการพัฒนาทักษะกำลังคนในอนาคต รวมถึงความสามารถในการปรับตัวและเรียนรู้สิ่งใหม่ตามพลวัตของโครงสร้างอาชีพ</p>	<p>ระยะที่ 4 เมืองน่าอยู่ การพัฒนาที่ยั่งยืน (Smart City, Sustainable Development)</p>

ตารางที่ 2 (ต่อ)

เป้าหมายหลัก <ol style="list-style-type: none"> ดัชนีความอยู่เย็นเป็นสุขของประชาชนจังหวัดสมุทรสาครไม่น้อยกว่า ร้อยละ 80 รายได้ต่อหัวของประชาชนจังหวัดสมุทรสาครเพิ่มขึ้นและอยู่ลำดับที่ 1 ของประเทศไทย ดัชนีผลการดำเนินงานด้านสิ่งแวดล้อม (TOP 10) 				
ความเชื่อมโยงยุทธศาสตร์ชาติ 20 ปี	แผนพัฒนาเศรษฐกิจและสังคมแห่งชาติ ฉบับที่ 13	แผนปฏิรูปประเทศไทย	แผนแม่บทภายใต้ยุทธศาสตร์ชาติ	แผนพัฒนาจังหวัดสมุทรสาคร ระยะ 20 ปี
		<p>ชนบท เกษตรกรรมและอุตสาหกรรมเชิงนิเวศ มุ่งเน้นความเป็นเมืองที่เติบโตอย่างต่อเนื่อง จัดการมลพิษที่มีผลกระทบต่อสิ่งแวดล้อม และ สารเคมีในภาคเกษตรทั้งระบบ ให้เป็นไปตาม มาตรฐานสากลและพัฒนาความมั่นคงน้ำ พลังงาน และเกษตรที่เป็นมิตรต่อสิ่งแวดล้อม</p> <p>แผนที่ 9 ด้านสังคม การสร้างหลักประกัน รายได้หลังวัยเกษียณที่เพียงพอและครอบคลุม ในกลุ่มแรงงานทั้งในและนอกระบบ การ ผลักดันให้มีฐานข้อมูลทางสังคมและคลัง ความรู้ในระดับพื้นที่ เพื่อให้สามารถจัด สวัสดิการและสร้างโอกาสในการประกอบอาชีพ ที่ตรงตามความต้องการของกลุ่มเป้าหมาย การ สร้างกลไกที่เอื้อให้เกิดชุมชนเมืองจัดการตนเอง</p>	<p>และความต้องการของตลาดแรงงาน รวมถึง ความเสมอภาคและหลักประกันทางสังคม</p> <p>- ประเด็น 8 การบริหารจัดการน้ำทั้งระบบ โดยมีเป้าหมายเป็นการเพิ่มขึ้นของระดับความ มั่นคงด้านน้ำเพื่อการพัฒนาเศรษฐกิจและผลิต ภาพจากการใช้น้ำเพิ่มขึ้น</p> <p>- ประเด็น 9 การบริการประชาชนและ ประสิทธิภาพภาครัฐ ซึ่งให้ความสำคัญต่อการ บริการภาครัฐที่ปรับเปลี่ยนเป็นดิจิทัลเพิ่มขึ้น</p> <p>- ประเด็น 11 การวิจัยและพัฒนานวัตกรรม โดยให้ความสำคัญต่อการขับเคลื่อนการ ประยุกต์ใช้ความรู้เทคโนโลยีและนวัตกรรมใน การเพิ่มมูลค่าของเศรษฐกิจสีเขียวอย่างยั่งยืน ให้เพิ่มขึ้นอย่างต่อเนื่อง</p>	

3.3 เป้าหมายรองเพื่อนำไปสู่การบรรลุเป้าหมายหลัก มิติย่อย แนวทางการส่งเสริม

โดยกลุ่มผู้ศึกษากำหนดมิติการศึกษาออกเป็น 3 มิติ SEE มีเป้าหมายรองที่ช่วยสนับสนุนการขับเคลื่อนให้จังหวัดสมุทรสาครเกิดโมเดลเพื่อการพัฒนาเศรษฐกิจและสังคมแห่งอนาคตที่ยั่งยืน ทั้งหมด 8 เป้าหมาย ได้แก่ มิติที่ 1 สังคมแห่งอนาคต Society Of The Future : S จำนวน 3 เป้าหมาย มิติที่ 2 เศรษฐกิจสร้างสรรค์และมูลค่าสูง Creative Economy and High Value : E จำนวน 3 เป้าหมายและมิติที่ 3 สิ่งแวดล้อมยั่งยืน Environment Sustainable : E จำนวน 2 เป้าหมายรายละเอียดดังนี้

มิติที่ 1 สังคมแห่งอนาคต Society Of The Future : S

มีเป้าหมายหลัก จำนวน 1 เป้าหมาย เป้าหมายรอง 3 เป้าหมาย ดังนี้

เป้าหมายหลัก : ดัชนีความอยู่เย็นเป็นสุขของประชาชนจังหวัดสมุทรสาครไม่น้อยกว่า ร้อยละ 80

เป้าหมายรอง : 1. เพิ่มศักยภาพแรงงานและผู้ประกอบการ เพื่อพัฒนาภาคในการสร้างความสมดุลของตลาดแรงงาน พร้อมทั้งสร้างความเข้มแข็งทางเศรษฐกิจและแข่งขันได้อย่างยั่งยืน

2. การบริหารจัดการด้านแรงงานระหว่างประเทศแบบบูรณาการ

3. การบริหารจัดการบุคลากร ด้วยหลักธรรมาภิบาลและเสริมสร้างการมีส่วนร่วมในองค์กร

เนื่องจากจังหวัดสมุทรสาครมีจำนวนแรงงานต่างด้าวจำนวนมากจึงต้องมีการบริหารจัดการด้านความมั่นคง การอพยพของแรงงานข้ามชาติเป็นกระบวนการที่ต้องเผชิญกับการเข้ามาของแรงงานจากประเทศเพื่อนบ้านและมีการจ้างงานเกิดขึ้น เป็นสิ่งที่สะท้อนให้เห็นถึงการเพิ่มขึ้นของเศรษฐกิจเมื่อเปรียบเทียบกับประเทศเพื่อนบ้าน แต่ปัญหาการขาดความใส่ใจ กลไกที่ไม่เอื้อต่อการเข้าถึงการคุ้มครองแรงงานข้ามชาติ รวมถึงการดูแลสุขภาพประชากรข้ามชาติในประเทศไทยทำให้แรงงานข้ามชาติไม่มีหลักประกันสุขภาพเป็นอุปสรรคในการเข้ารับบริการด้านสุขภาพงานแห่งอนาคตและความมั่นคงในชีวิต รวมถึงรูปแบบการทำงานในอนาคตจะเป็นการทำงานร่วมกับเทคโนโลยีที่ช่วยประหยัดเวลาการทำงาน เมื่อรวมกับประสบการณ์การทำงานช่วยเติมเต็มให้มนุษย์ทำงานร่วมกับเทคโนโลยีได้อย่างลงตัวจะเห็นได้ว่าในยุคที่โลกพัฒนาไปอย่างรวดเร็วการเตรียมความพร้อมรับมือเพื่อรองรับทุกสภาพการเปลี่ยนแปลง รวมถึงการพัฒนาด้าน Digital literacy ทักษะความรู้ด้านดิจิทัลของประชาชน เยาวชนเป็นกำลังสำคัญสำหรับการขับเคลื่อนเพื่อการพัฒนาสังคมและประเทศในอนาคต

มิติที่ 2 เศรษฐกิจสร้างสรรค์และมูลค่าสูง Creative Economy and High Value : E

มีเป้าหมายหลัก จำนวน 1 เป้าหมาย เป้าหมายรอง 3 เป้าหมาย ดังนี้

เป้าหมายหลัก : รายได้ต่อหัวของประชาชนจังหวัดสมุทรสาครเพิ่มขึ้นและอยู่ลำดับที่ 1 ของประเทศไทย

เป้าหมายรอง : 1. ศูนย์กลางอาหารทะเลและผลิตภัณฑ์ประมงไทยตามมาตรฐานสากล

2. การเติบโตของเศรษฐกิจแพลตฟอร์ม (Platform Economy) และเศรษฐกิจแบบแบ่งปัน (Sharing Economy)

3. สร้างและพัฒนาผู้ประกอบการรายใหม่เชิงสร้างสรรค์และนวัตกรรม

ปัจจุบัน เทคโนโลยีสามารถทำให้เกิดสินค้าและบริการใหม่ๆ สินค้าที่จะตอบสนองผู้บริโภคได้ดี นอกจากคุณภาพแล้วต้องแปลกใหม่ พฤติกรรมของลูกค้าเปลี่ยนแปลงไป ลูกค้าไม่จำเป็นต้องไปซื้อถึงหน้าร้านอีกแล้ว โดยตัวกลางในการจำหน่ายสินค้านี้ได้เปลี่ยนไปสู่ Market Place รูปแบบ e-Business โดยการนำเทคโนโลยีดิจิทัล (Digital Technology) เข้ามาใช้ในการประกอบกิจกรรมทางธุรกิจ เพื่อลดต้นทุนค่าใช้จ่ายในการดำเนินกิจกรรมทางธุรกิจ และสร้างโอกาสให้ผู้ประกอบการ SMEs ไทยในภาคอุตสาหกรรมได้พัฒนาศักยภาพในการแข่งขันมากยิ่งขึ้น เพื่อสร้างช่องทางตลาดใหม่ๆ ในการค้าขายให้กับ SMEs ไทยไปสู่ตลาด ASEAN และตลาดโลกในอนาคต รวมถึงโครงการ Start Up Digital Economy พัฒนาศักยภาพผู้ประกอบการจังหวัดสมุทรสาครด้วยเทคโนโลยีดิจิทัล (Digital SMEs) ด้วยภาวะการแข่งขันที่รุนแรงมากขึ้นจึงเป็นเรื่องสำคัญที่อุตสาหกรรมไทยต้องรักษาความสามารถทางการผลิตให้อยู่ต่อไปได้ทั้งในเรื่องของปัจจัยการผลิต แรงงาน และประสิทธิภาพการผลิตของเครื่องจักรตลอดจนกระบวนการทำงานภาคอุตสาหกรรมมีความจำเป็นที่ต้องปรับตัวเองด้วยอัตราเร่งให้สอดคล้องทันต่อนโยบาย Thailand 4.0 และการเปลี่ยนแปลงของเศรษฐกิจโลกการผลิตแบบ Digital Manufacturing

ภาคการเกษตรพัฒนาเกษตรยุคใหม่ด้วยเทคโนโลยีดิจิทัล (Digital Agriculture) ด้วยการนำเทคโนโลยีดิจิทัลเข้ามาช่วยลดข้อจำกัดในการดำเนินงานจากการนำระบบอัตโนมัติไปช่วยเพิ่มผลผลิตของภาคเกษตร การนำเทคโนโลยีสารสนเทศไปช่วยในการบริหารจัดการในเรื่องการตลาด การทำประมง เพื่อให้ได้ผลผลิตสูงขึ้นอย่างมีคุณภาพจนนำไปสู่การเพิ่มขึ้นของบุคลากรของภาคการเกษตรที่เพียงพอจะเข้ามาสู่ภาคอุตสาหกรรมและบริการได้มากขึ้น ยกกระดับคุณภาพชีวิตให้ดีขึ้น มีรายได้ที่มั่นคง หลุดพ้นจาก “กับดักความยากจน” โดยเปลี่ยนจากเกษตรกรผู้ผลิตมาเป็นผู้ประกอบการทางการเกษตรยุคใหม่ (Digital Agriculture)

มิติที่ 3 สิ่งแวดล้อมยั่งยืน Environment Sustainable : E

มีเป้าหมายหลัก จำนวน 1 เป้าหมาย เป้าหมายรอง 2 เป้าหมาย ดังนี้

เป้าหมายหลัก : ดัชนีผลการดำเนินงานด้านสิ่งแวดล้อม (TOP 10)

เป้าหมายรอง : 1. สร้างการเติบโตอย่างยั่งยืนบนสังคมเศรษฐกิจสีเขียว
2. อนุรักษ์และรักษาทรัพยากรธรรมชาติ สิ่งแวดล้อมอย่างยั่งยืนและสมดุล

การใช้ประโยชน์ BCG Economy หรือเศรษฐกิจชีวภาพ เศรษฐกิจหมุนเวียน และเศรษฐกิจสีเขียว (Bio-Circular-Green Economy) คือ โมเดลเศรษฐกิจสู่การพัฒนาที่ยั่งยืน เป็นแนวคิดการนำวิทยาศาสตร์ เทคโนโลยี และนวัตกรรมไปยกระดับความสามารถในการแข่งขันอย่างยั่งยืนให้กับ 4 อุตสาหกรรมเป้าหมาย (S-curves) เทคโนโลยีและนวัตกรรมจะเข้าไปช่วยเพิ่มประสิทธิภาพให้กับผู้ผลิตที่เป็นฐานการผลิตเดิม เช่น เกษตรกรและชุมชน ตลอดจนสนับสนุนให้เกิดผู้ประกอบการที่ผลิตสินค้าและบริการที่มีมูลค่าเพิ่มสูงหรือนวัตกรรม สามารถออกแบบผลิตภัณฑ์และกระบวนการผลิตเพื่อให้เกิดของเสียน้อยที่สุด (Eco-design & Zero-Waste) ส่งเสริมการใช้ซ้ำ (Reuse, Refurbish, Sharing) และให้ความสำคัญกับการจัดการของเสียจากการผลิตและบริโภค ด้วยการนำวัสดุที่ผ่านการผลิตและบริโภคแล้วเข้าสู่กระบวนการแปรสภาพเพื่อกลับมาใช้ใหม่ (Recycle, Upcycle)


3.4 แนวทางบรรลุเป้าหมายรอง ความเชื่อมโยงกันอย่างเป็นระบบ สะท้อนถึงการนำนวัตกรรมมาใช้และสร้างคุณค่าให้กับสังคมและประเทศ 3 มิติ 23 กิจกรรม

มิติที่ 1 สังคมแห่งอนาคต Society Of The Future : S จำนวน 8 กิจกรรม

ด้านทรัพยากรมนุษย์ยังขาดความรู้ความเข้าใจในการใช้งานหรือเข้าถึงนวัตกรรมดิจิทัล เยาวชนเป็นทุนมนุษย์ที่มีคุณค่ายิ่งต่อสังคมและประเทศชาติเพราะเป็นกำลังสำคัญสำหรับการขับเคลื่อนจะเป็นพลังหรือสะพานเชื่อมสำหรับการกำหนดทิศทางอนาคตของประเทศชาติเพื่อทดแทนคนรุ่นเก่า กิจกรรมการเสริมสร้างผู้นำเยาวชนดิจิทัลเพื่อสังคมเยาวชนแห่งอนาคต (กรมกิจการเด็กและเยาวชน ก.พัฒนาสังคมและความมั่นคงของมนุษย์) และกิจกรรมสวัสดิการสังคมเพื่อรองรับผู้สูงอายุ (ก.พัฒนาสังคมและความมั่นคงของมนุษย์) เป็นการพัฒนาเยาวชนให้เป็นผู้ที่มีความพร้อมสำหรับการรับผิดชอบต่อสังคมและบ้านเมืองแห่งอนาคต ขณะที่เทคโนโลยีสังคมดิจิทัลเติบโตทุกขณะจะเห็นได้จากในปัจจุบันมีอาชีพใหม่เกิดขึ้นเพื่อสอดคล้องความต้องการในยุคดิจิทัลซึ่งงานแห่งอนาคตและความมั่นคงในชีวิต รูปแบบการทำงานในอนาคตจะเป็นการทำงานร่วมกับเทคโนโลยี "Digital literacy" หรือทักษะความรู้ด้านดิจิทัลของประชาชน ซึ่งถือเป็นทักษะความรู้ใหม่ที่สามารถนำมาใช้ประเมินว่าครัวเรือนไทยและภาคธุรกิจไทยมีความพร้อมต่อการเปลี่ยนผ่านไปสู่ระบบเศรษฐกิจดิจิทัล กิจกรรมการพัฒนา Mindset และ Skillset ของประชาชนและบุคลากรภาครัฐ รองรับเศรษฐกิจและสังคมแห่งอนาคต (สำนักงานคณะกรรมการข้าราชการพลเรือน) จึงเป็นแนวทางที่จำเป็นต้องอาศัยความร่วมมือจากทุกภาคส่วนทั้งภาครัฐ ภาคเอกชน ภาคการศึกษา และภาคประชาสังคม เพื่อให้สำเร็จออกมาเป็นรูปธรรม และเตรียมความพร้อมให้คนรุ่นใหม่พร้อมรับมือสังคมแห่งนวัตกรรมที่เต็มไปด้วยความเปลี่ยนแปลงในอนาคตได้อย่างสมบูรณ์

จังหวัดสมุทรสาครมีจำนวนแรงงานต่างด้าวจำนวนมากจึงต้องมีการบริหารจัดการด้านความมั่นคง การอพยพของแรงงานข้ามชาติเป็นกระบวนการที่ต้องเผชิญกับการเข้ามาของแรงงานจากประเทศเพื่อนบ้านและมีการจ้างงานเกิดขึ้น เป็นสิ่งที่สะท้อนให้เห็นถึงการเพิ่มขึ้นของเศรษฐกิจเมื่อเปรียบเทียบกับประเทศเพื่อนบ้าน แต่ปัญหาการขาดความใส่ใจ กลไกที่ไม่เอื้อต่อการเข้าถึงการคุ้มครองแรงงานข้ามชาติรวมถึงการดูแลสุขภาพประชากรข้ามชาติในประเทศไทยทำให้แรงงานข้ามชาติไม่มีหลักประกันสุขภาพเป็นอุปสรรคในการเข้ารับบริการด้านสุขภาพ กิจกรรมการจัดการสถานการณ์ โควิด 19 อย่างมีส่วนร่วมในพื้นที่เขตอุตสาหกรรมและพื้นที่แพร่ระบาดสี่เข็ม (ก. สาธารณสุข) เป็นสิ่งสำคัญในสถานการณ์ปัจจุบันที่มีโรคระบาดโควิด 19 ระบบบริการด้านสุขภาพมีความสำคัญกับกลุ่มประชากรข้ามชาติให้เกิดความยั่งยืน ไม่สร้างผลกระทบต่อระบบบริการรวมถึงสถานพยาบาล และยังสามารถรักษามาตรฐานในการบริการให้ครอบคลุมถึงงานส่งเสริมสุขภาพ งานป้องกันโรค ถึงแม้แรงงานข้ามชาติที่เข้าสู่ระบบประกันสังคมแล้วก็ตาม การให้ข้อมูลเกี่ยวกับเรื่องสิทธิ การไปใช้สิทธิ ตามที่มีให้ประกันสังคมก็ยังคงกระทำอยู่ในวงที่จำกัด คือแรงงานที่สามารถใช้สื่อออนไลน์ได้ เข้าใจภาษาไทยก็จะเข้าถึงข้อมูล ซึ่งก็เป็นคนส่วนน้อย แรงงานต่างด้าวถูกกฎหมายได้รับสิทธิเท่าแรงงานไทย และนอกจากนี้ยังมีผลกระทบต่อการบริหารจัดการกองทุนประกันสุขภาพแรงงานต่างด้าวด้วยระบบประกันสังคมในกลุ่มแรงงานข้ามชาติ จึงควรมีกิจกรรมการจัดการแรงงานข้ามชาติรองรับเศรษฐกิจและสังคมแห่งอนาคตอย่างยั่งยืน (ก.ดิจิทัลเพื่อเศรษฐกิจและสังคม สำนักงานสถิติแห่งชาติ) และกิจกรรม


มาตรการเชิงรุกในการป้องกันปราบปรามการค้ามนุษย์ (กรมสอบสวนคดีพิเศษ ก.ยุติธรรม) เป็นกลไกที่สำคัญด้านความมั่นคงของจังหวัดสมุทรสาครสถานการณ์ที่ประชากรบางกลุ่มไม่สามารถได้รับประโยชน์ได้กิจกรรมการบริหารจัดการความมั่นคงในชีวิตแก่แรงงานนอกระบบ (สำนักงานประกันสังคม ก.แรงงาน) จะเข้ามาช่วยลดความเหลื่อมล้ำของคุณภาพชีวิตแรงงานนอกระบบ ดังแสดงความสัมพันธ์ในแผนภาพ



สังคมแห่งอนาคต
Society Of The Future

GOAL

1. เพิ่มศักยภาพแรงงานและผู้ประกอบการ เพื่อพัฒนาโลกในการสร้างความสมดุลของตลาดแรงงาน พร้อมทั้งสร้างความเข้มแข็งทางเศรษฐกิจและแข่งขันได้อย่างยั่งยืน
2. การบริหารจัดการด้านแรงงานระหว่างประเทศแบบบูรณาการ
3. การบริหารจัดการบุคลากร ด้วยหลักธรรมาภิบาลและเสริมสร้างการมีส่วนร่วมในองค์กร



IB	<input type="checkbox"/> ยกระดับคุณภาพชีวิตประชาชนด้วย Application จังหวัดสมุทรสาครรองรับทุกงานบริการด้านแรงงานและเชื่อมโยงบริการขั้นพื้นฐานต่าง ๆ ภายใต้ Platform เดียว <input type="checkbox"/> จัดตั้งศูนย์ข้อมูลอัตลักษณ์บุคคลของแรงงานข้ามสัญชาติ (Biometric)
BB	<input type="checkbox"/> ส่งเสริมการตลาดภายใต้กรอบความร่วมมือและข้อตกลงด้านการค้าระบบพหุภาคีและทวิภาคีสู่ตลาดโลก
CB	<input type="checkbox"/> นำเทคโนโลยีการเรียนรู้เสมือนจริง Virtual Reality มาใช้ในการจัดการเรียนการสอนและด้านการบริการสินค้า
DB	<input type="checkbox"/> ส่งเสริมการจัดทำหลักสูตรพัฒนาศักยภาพ สร้างอาชีพ รายได้การค้าขายออนไลน์ ให้ประชาชนจังหวัดสมุทรสาครและส่งเสริมทักษะการนำเทคโนโลยีดิจิทัลให้เกษตรกรแต่ละประเภท
PB	<input type="checkbox"/> กำหนดแนวทางปฏิบัติสถานที่พักอาศัย ที่ทำงาน โรงงาน/สถานประกอบการ ให้ถูกสุขลักษณะเพื่อป้องกันการแพร่ระบาดของโรคอุบัติใหม่ และนำเทคโนโลยี Health Tech มาใช้ด้านสุขภาพ <input type="checkbox"/> จัดทำระบบฐานข้อมูลจาก Big Data เพื่อวางแผนการบริหารจัดการด้านสังคมให้ครอบคลุมประชาชนทั้งหมด ทั้งกลุ่มเปราะบางและแรงงานนอกระบบ แรงงานข้ามชาติเพื่อป้องกันการค้ามนุษย์
MB	<input type="checkbox"/> เพิ่มช่องทางสื่อสารและประชาสัมพันธ์เกี่ยวกับระเบียบข้อบังคับต่าง ๆ ของจังหวัดสมุทรสาครผ่านโซเชียลมีเดีย พร้อมทั้งส่งเสริมและพัฒนาความรู้ความเข้าใจดิจิทัลและหลักธรรมาภิบาลให้กับประชาชนทุกวัย

ภาพที่ 2 การเชื่อมโยง Blueprint for change มิติสังคมแห่งอนาคต

มิติที่ 2 เศรษฐกิจสร้างสรรค์และมูลค่าสูง Creative Economy and High Value : E จำนวน 9 กิจกรรม

ปัญหาสำคัญของประเทศไทยในการที่จะก้าวเข้าสู่เศรษฐกิจดิจิทัลแบบเต็มตัวการปรับเปลี่ยนจากเดิมที่ธุรกิจดิจิทัลนั้นจะมุ่งเน้นในกลุ่ม eComemrce, Online, Media, Food Delivery และ Online Travel แต่เมื่อเกิดสถานการณ์ COVID-19 ทำให้กลุ่มอุตสาหกรรม Health Tech และ EdTech มีการเติบโตที่มากขึ้นและเป็นกลุ่มธุรกิจที่ต้องจับตามอง การสร้างสรรค์ระบบเศรษฐกิจดิจิทัล Digital Economy (ก. ดิจิทัลเพื่อเศรษฐกิจและสังคม) และกิจกรรมบูรณาการข้อมูลทรัพยากรด้านประกอบธุรกิจอย่างยั่งยืน (กรมพัฒนาธุรกิจการค้า ก.พาณิชย์) ถึงแม้ว่าเทคโนโลยีจะก้าวไกลแต่ความน่าเชื่อถือของผลิตภัณฑ์หรือแบรนด์ย่อมมาจากกลุ่มผู้บริโภคด้วยตัวเอง จังหวัดสมุทรสาครจึงควรมีสินค้าภายใต้แบรนด์ของจังหวัดเมื่อแบรนด์มีลูกค้าที่มีทัศนคติที่ดีแบบ Brand Loyalty แล้วจะสามารถเปลี่ยนลูกค้ากลุ่มนี้ให้กลายเป็น Brand Ambassador ที่จะแนะนำแบรนด์ต่อให้กับคนอื่นต่อได้ หากสามารถสร้างคนกลุ่มนี้ได้ ยิ่งไซ้เชยลไปได้เร็ว แบรนด์จังหวัดสมุทรสาคร (Samut Sakhon) ก็ยิ่งไปได้ไกล กิจกรรมการพัฒนาตลาด เชื่อมโยงสินค้าภายใต้แบรนด์สมุทรสาคร (กรมพัฒนาธุรกิจการค้า ก.พาณิชย์ ก.อุตสาหกรรม) จะช่วยทำให้เศรษฐกิจจังหวัดสมุทรสาครมีมูลค่าเพิ่มขึ้น รวมถึงกิจกรรมมาตรการทางการคลังในการจัดการสิ่งแวดล้อมอย่างยั่งยืนรองรับเศรษฐกิจและสังคมแห่งอนาคต (กรมสรรพสามิต ก.การคลัง)

ปัจจุบัน เทคโนโลยีสามารถทำให้เกิดสินค้าและบริการใหม่ๆ พฤติกรรมของลูกค้าเปลี่ยนไป ลูกค้าไม่จำเป็นต้องไปซื้อถึงหน้าร้านโดยตัวกลางในการจำหน่ายสินค้านี้ได้เปลี่ยนไปสู่ Market Place สามารถเปรียบเทียบ

ราคาได้โดยที่คุณภาพสินค้าเหมือนกัน การตั้งราคาจึงค่อนข้างมีผลต่อการตัดสินใจซื้อจึงจำเป็นต้องปรับกลยุทธ์ในเรื่องของ Promotion ในเชิงเพิ่ม Value ให้กับสินค้าด้วยภาวะการแข่งขันที่รุนแรงมากขึ้นจึงเป็นเรื่องสำคัญที่อุตสาหกรรมไทยต้องรักษาความสามารถทางการผลิตให้อยู่ต่อไปได้ทั้งในเรื่องของปัจจัยการผลิต แรงงาน และประสิทธิภาพการผลิตของเครื่องจักรตลอดจนกระบวนการทำงานภาคอุตสาหกรรมมีความจำเป็นที่ต้องปรับตัวเองด้วยอัตราเร่งให้สอดคล้องทันต่อนโยบาย Thailand 4.0 และการเปลี่ยนแปลงของเศรษฐกิจโลกการผลิตแบบ Digital Manufacturing กิจกรรมพัฒนามาตรฐานสินค้าด้วยเทคโนโลยี สารสนเทศด้านการมาตรฐานผลิตภัณฑ์ ชุมชน (มผช.) (สำนักงานมาตรฐานผลิตภัณฑ์อุตสาหกรรม ก.อุตสาหกรรม) การพัฒนารูปแบบ e-Business โดยการนำเทคโนโลยีดิจิทัล (Digital Technology) เข้ามาใช้ในการประกอบกิจกรรมทางธุรกิจ เพื่อลดต้นทุนค่าใช้จ่ายและสร้างโอกาสให้ผู้ประกอบการ SMEs ไทยในภาคอุตสาหกรรมได้พัฒนาศักยภาพในการแข่งขันมากยิ่งขึ้น เพื่อสร้างช่องทางตลาดใหม่ๆ ในการค้าขายให้กับ SMEs ไทยไปสู่ตลาด ASEAN และตลาดโลกในอนาคต ผ่านทางการทำธุรกรรม e-Business รวมถึงโครงการ Start Up Digital Economy พัฒนาศักยภาพผู้ประกอบการจังหวัดสมุทรสาครด้วยเทคโนโลยีดิจิทัล (Digital SMEs) กิจกรรมการเสริมสร้างศักยภาพ SMEs และ StartUp เพื่อเศรษฐกิจในอนาคตของจังหวัดสมุทรสาคร (ก.พาณิชย์ ก.อุตสาหกรรม)

ปัจจุบันภาคการเกษตรพัฒนาเกษตรยุคใหม่ด้วยเทคโนโลยีดิจิทัล (Digital Agriculture) กิจกรรมพัฒนาการเกษตรเชิงเศรษฐกิจและความมั่นคงทางอาหาร (สำนักงานมาตรฐานสินค้าเกษตรและอาหารแห่งชาติ ก.เกษตรและสหกรณ์) รวมถึงกิจกรรมยกระดับมาตรฐานสินค้าประมงจังหวัดสมุทรสาคร (ก.เกษตรและสหกรณ์) จึงเข้ามามีบทบาทสำคัญต่อการเพิ่มความสามารถในการผลิตของภาคการเกษตรไทย ด้วยการนำเทคโนโลยีดิจิทัลเข้ามาช่วยลดข้อจำกัดในการดำเนินงานจากการนำ ระบบอัตโนมัติไปช่วยเพิ่มผลผลิตของภาคเกษตร การนำเทคโนโลยีสารสนเทศไปช่วยในการบริหารจัดการด้านการตลาด พื้นที่การเพาะปลูก การบริหารจัดการด้านโลจิสติกส์การวางแผนและการคาดการณ์สถานการณ์ในอนาคตให้เหมาะสมแก่การเพาะปลูก การเลี้ยงปศุสัตว์ และการทำประมง เพื่อให้ได้ผลผลิตสูงชันอย่างมีคุณภาพจนนำไปสู่การเพิ่มขึ้นของบุคลากรของภาคการเกษตรที่เพียงพอส่งผลเข้าสู่ภาคอุตสาหกรรมและบริการได้มากขึ้น ยกย่องคุณภาพชีวิตให้ดีขึ้น มีรายได้ที่มั่นคง หลุดพ้นจาก “กับดักความยากจน” โดยเปลี่ยนจากเกษตรกรผู้ผลิตมาเป็นผู้ประกอบการทางการเกษตรยุคใหม่ (Digital Agriculture) เพื่อนำไปสู่เป้าหมายให้จังหวัดสมุทรสาครเป็นศูนย์กลางตลาดอาหารทะเลและผลิตภัณฑ์ประมงไทยตามมาตรฐานสากล FISHERY VALLEY THAILAND ยึดความสมดุลระหว่างการทำธุรกิจและความยั่งยืนของสิ่งแวดล้อมควบคู่กับการฟื้นฟูและอนุรักษ์ทะเล : Smart Fisher Folk ดังแสดงความสัมพันธ์ในแผนภาพ

E

เศรษฐกิจสร้างสรรค์และมูลค่าสูง

Creative Economy and High Value

GOAL

1. ศูนย์กลางอาหารทะเลและผลิตภัณฑ์ประมงไทยตามมาตรฐานสากล
2. การเติบโตของเศรษฐกิจแพลตฟอร์ม (Platform Economy) และเศรษฐกิจแบบแบ่งปัน (Sharing Economy)
3. สร้างและพัฒนาผู้ประกอบการรายใหม่เชิงสร้างสรรค์และนวัตกรรม

IOT

SEAFOODS HUB

DIGITAL MANUFACTURING

IB	<input type="checkbox"/> สนับสนุนการใช้เทคโนโลยีสังคมไร้เงินสด (Cashless Society) <input type="checkbox"/> พัฒนาระบบ IoT เพื่อระวัง การปนเปื้อนของแหล่งน้ำและการปล่อยน้ำเสีย
BB	<input type="checkbox"/> พัฒนาคุณภาพของกระบวนการผลิตภัณฑ์แปรรูปจากอาหารทะเลและประมง ตลอดห่วงโซ่มูลค่าให้ได้คุณภาพตามมาตรฐานสากล
CB	<input type="checkbox"/> จัดทำแพลตฟอร์มระบบข้อมูลสินค้าด้านอุปสงค์ (Demand side) และด้านความสามารถในการผลิต (Supply side) แบบ Real Time เพื่อแก้ปัญหาหรือป้องกันปัญหาสินค้าล้นตลาด
DB	<input type="checkbox"/> การพัฒนาระบบนิเวศเพื่อสนับสนุนการพัฒนาโครงสร้างพื้นฐานเทคโนโลยีดิจิทัล <input type="checkbox"/> ส่งเสริมกลุ่มเกษตรกรเข้าสู่ตลาดดิจิทัล e-Commerce โดยสร้างแพลตฟอร์มจำหน่ายสินค้าในธุรกิจออนไลน์ และนำสินค้าเข้าจำหน่ายในแพลตฟอร์มออนไลน์ที่มีอยู่ปัจจุบัน เช่น Lazada Shopee
PB	<input type="checkbox"/> ส่งเสริมความร่วมมือกับสถาบันนวัตกรรมในและต่างประเทศเพื่อการแลกเปลี่ยนถ่ายทอดองค์ความรู้และการพัฒนาเทคโนโลยีและนวัตกรรมการผลิต <input type="checkbox"/> มุ่งเน้นการทำตลาดโดยใช้กลยุทธ์ "ตลาดนำการผลิต" โดยจัดให้มีการเจรจาจับคู่ธุรกิจ (Business Matching) และขยายช่องทางการตลาด สร้างโอกาสและคู่ค้าทางธุรกิจให้แก่ SMEs เพื่อสร้างมูลค่าทางเศรษฐกิจให้แก่ประเทศ
MB	<input type="checkbox"/> สร้างกระบวนการมีส่วนร่วมทุกภาคส่วนพร้อมพัฒนามิติเชิงพื้นที่ และวิจัยพัฒนาผลิตภัณฑ์แปรรูปจากประมงน้ำจืดและถ่ายทอดเทคโนโลยีให้เกษตรกรเพื่อเพิ่มมูลค่าสินค้า

ภาพที่ 3 การเชื่อมโยง Blueprint for change มิติเศรษฐกิจสร้างสรรค์และมูลค่าสูง

มิติที่ 3 สิ่งแวดล้อมยั่งยืน Environment Sustainable : E จำนวน 6 กิจกรรม

ความยั่งยืนเป็นรากฐานในการพัฒนาประเทศสร้างความสมดุลระหว่างการอนุรักษ์และการใช้ประโยชน์ ทั้งทรัพยากรธรรมชาติและสิ่งแวดล้อมได้รับการรักษา พื้นฟู ทั้งทรัพยากรทางบกทรัพยากรทางน้ำ ทรัพยากรทางทะเลและชายฝั่ง ความหลากหลายทางชีวภาพ การนำโมเดลเศรษฐกิจสู่การพัฒนาที่ยั่งยืน BCG Economy มาใช้ในการพัฒนา ได้แก่ เศรษฐกิจชีวภาพ เศรษฐกิจหมุนเวียน และเศรษฐกิจสีเขียว (Bio-Circular-Green Economy) เป็นแนวคิดการนำวิทยาศาสตร์ เทคโนโลยีและนวัตกรรมไปยกระดับความสามารถในการแข่งขันอย่างยั่งยืนให้กับ 4 อุตสาหกรรมเป้าหมาย (S-curves) ได้แก่ อุตสาหกรรมเกษตรและอาหาร อุตสาหกรรมพลังงานและวัสดุ อุตสาหกรรมสุขภาพและการแพทย์ และอุตสาหกรรมการท่องเที่ยวและบริการ โดยวิทยาศาสตร์ เทคโนโลยีและนวัตกรรมจะเข้าไปช่วยเพิ่มประสิทธิภาพให้กับผู้ผลิตที่เป็นฐานการผลิตเดิม เช่น เกษตรกรและชุมชน ตลอดจนสนับสนุนให้เกิดผู้ประกอบการที่ผลิตสินค้าและบริการที่มีมูลค่าเพิ่มสูงหรือนวัตกรรม กิจกรรมอนุรักษ์และฟื้นฟูทรัพยากรธรรมชาติอย่างสมดุลและเป็นธรรมรองรับเศรษฐกิจ BCG จังหวัดสมุทรสาคร (ก. ทรัพยากรธรรมชาติและสิ่งแวดล้อม)

นอกจากนี้ ยังสนับสนุนการพัฒนานวัตกรรมที่เกี่ยวข้องกับเศรษฐกิจหมุนเวียน คือ สามารถออกแบบผลิตภัณฑ์และกระบวนการผลิตเพื่อให้เกิดของเสียน้อยที่สุด (Eco-design & Zero-Waste) ส่งเสริมการใช้ซ้ำ (Reuse, Refurbish, Sharing) และให้ความสำคัญกับการจัดการของเสียจากการผลิตและบริโภค ด้วยการนำวัสดุที่ผ่านการผลิตและบริโภคแล้วเข้าสู่กระบวนการแปรสภาพเพื่อกลับมาใช้ใหม่ (Recycle, Upcycle) ซึ่งต่างจากระบบเศรษฐกิจแบบดั้งเดิม ที่เน้นการใช้ทรัพยากร การผลิต และการสร้างของเสีย (Linear Economy) รวมถึงการบริหารจัดการใช้ประโยชน์ที่ดินจากผังเมืองรวมจังหวัดสมุทรสาคร/Land Utilization ให้ตรงกับการใช้ประโยชน์จริงในปัจจุบันและอนาคตบนพื้นฐานความถูกต้องของกฎหมายและความสมดุลของระบบนิเวศน์ ดังแสดงความสัมพันธ์ในแผนภาพ

E

สิ่งแวดล้อมยั่งยืน
Environment Sustainable

1. อนุรักษ์และรักษาทรัพยากรธรรมชาติ สิ่งแวดล้อมอย่างยั่งยืนและสมดุล

2. สร้างการเติบโตอย่างยั่งยืนบนสังคมเศรษฐกิจสีเขียว

IB	<input type="checkbox"/> จัดแสดงสินค้า Product BCG แบบเสมือนจริง
BB	<input type="checkbox"/> จัดประกวดผลิตภัณฑ์ชุมชน Best Product BCG Award
CB	<input type="checkbox"/> สร้างผลิตภัณฑ์ที่เป็นมิตรกับสิ่งแวดล้อมภายใต้แบรนด์สมุทรสาครพร้อมทั้งสร้างสื่อดิจิทัลประชาสัมพันธ์เพื่อสร้างอัตลักษณ์สินค้าสร้างการจดจำแบรนด์สมุทรสาคร
DB	<input type="checkbox"/> นำวัสดุที่เหลือใช้มาพัฒนา ร่วมกับเทคโนโลยีเป็นสินค้าสู่ตลาด
PB	<input type="checkbox"/> สร้างชุมชนต้นแบบวิถี BCG และจัดตั้งศูนย์เรียนรู้การจัดการสิ่งแวดล้อม
MB	<input type="checkbox"/> ส่งเสริมองค์ความรู้ กิจกรรมลดโลกร้อน และเกษตรสีเขียวโดยการบูรณาการทุกภาคส่วนสร้างการตระหนักรู้เรื่อง BCG เพิ่มพื้นที่สีเขียวให้ชุมชน

ภาพที่ 4 การเชื่อมโยง Blueprint for change มิติสิ่งแวดล้อมยั่งยืน

3.5 สรุปภาพรวมของเป้าหมายหลัก เป้าหมายรอง และแนวทางบรรลุเป้าหมาย

โมเดลเพื่อการพัฒนาเศรษฐกิจและสังคมแห่งอนาคตที่ยั่งยืน กรณีศึกษาจังหวัดสมุทรสาคร มีหลักการแนวคิดเพื่อยกระดับเศรษฐกิจและพัฒนาคุณภาพชีวิตของประชาชนจังหวัดสมุทรสาคร รองรับการเปลี่ยนแปลงจากภายนอก ด้านเศรษฐกิจ สังคมและความมั่นคง ผ่านการจัดการสิ่งแวดล้อมและการมีส่วนร่วมจากทุกภาคส่วน โดยพัฒนาผ่านโมเดล SEE Samut Sakhon ใน 3 มิติ มีเป้าหมายหลัก 3 เป้าหมาย จำนวน 16 กิจกรรมจาก 11 หน่วยงาน และเป้าหมายรองใน 3 มิติ 8 เป้าหมาย จำนวน 23 กิจกรรม

โมเดลเพื่อการพัฒนาเศรษฐกิจและสังคมแห่งอนาคตที่ยั่งยืน กรณีศึกษาจังหวัดสมุทรสาคร

หลักการแนวคิด :

เพื่อยกระดับเศรษฐกิจและพัฒนาคูณภาพชีวิตของประชาชนจังหวัดสมุทรสาคร รองรับการเปลี่ยนแปลงจากภายนอก ด้านเศรษฐกิจ สังคม และความมั่นคง ผ่านการจัดการสิ่งแวดล้อมและการมีส่วนร่วมจากทุกภาคส่วน

เป้าหมายหลัก :

1. ดัชนีความอยู่เย็นเป็นสุขของประชาชนจังหวัดสมุทรสาคร ไม่น้อยกว่า ร้อยละ 80
2. รายได้ต่อหัวของประชาชนจังหวัดสมุทรสาครเพิ่มขึ้นและอยู่ลำดับที่ 1 ของประเทศไทย
3. ดัชนีผลการดำเนินงานด้านสิ่งแวดล้อม (TOP 10)

Up Stream

- บูรณาการข้อมูลทรัพยากรด้านประกอบธุรกิจอย่างยั่งยืน (กรมพัฒนาธุรกิจการค้า ก.พาณิชย์)
- มาตรการทางการคลังในการจัดการสิ่งแวดล้อมอย่างยั่งยืนรองรับเศรษฐกิจและสังคมแห่งอนาคต (กรมสรรพสามิต ก.การคลัง)
- การจัดการแรงงานข้ามชาติรองรับเศรษฐกิจและสังคมแห่งอนาคตอย่างยั่งยืน (ก.ดิจิทัลเพื่อเศรษฐกิจและสังคม สำนักงานสถิติแห่งชาติ)
- การพัฒนา Mindset และ Skillset ของประชาชนและบุคลากรภาครัฐ รองรับเศรษฐกิจและสังคมแห่งอนาคต (สำนักงานคณะกรรมการข้าราชการพลเรือน)

Main Stream

- พัฒนาการเกษตรเชิงเศรษฐกิจและความมั่นคงทางอาหาร (สำนักงานมาตรฐานสินค้าเกษตรและอาหารแห่งชาติ ก.เกษตรและสหกรณ์)
- การจัดการสถานการณ์โควิด 19 อย่างมีส่วนร่วมในพื้นที่เขตอุตสาหกรรมและพื้นที่แพร่ระบาดของสัตว์ (ก.สาธารณสุข)
- อนุรักษ์และฟื้นฟูทรัพยากรธรรมชาติอย่างสมดุลและเป็นธรรมรองรับเศรษฐกิจ BCG จังหวัดสมุทรสาคร (ก.ทรัพยากรธรรมชาติและสิ่งแวดล้อม)
- พัฒนามาตรฐานสินค้าด้วยเทคโนโลยีสารสนเทศด้านการมาตรฐานผลิตภัณฑ์ชุมชน (ก.อุตสาหกรรม)
- มาตรการเชิงรุกในการป้องกันปราบปรามการค้ามนุษย์ (กรมสอบสวนคดีพิเศษ ก.ยุติธรรม)
- การเสริมสร้างศักยภาพ SMEs และ StartUp เพื่อเศรษฐกิจในภาคของจังหวัดสมุทรสาคร (ก.พาณิชย์ ก.อุตสาหกรรม)
- ยกระดับมาตรฐานสินค้าประมงจังหวัดสมุทรสาคร (ก.เกษตรและสหกรณ์)

DownStream

- การบริหารจัดการความมั่นคงในชีวิตแก่แรงงานนอกระบบ (สำนักงานประกันสังคม ก.แรงงาน)
- การเสริมสร้างผู้นำเยาวชนดิจิทัลเพื่อสังคมเยาวชนแห่งอนาคต (กรมกิจการเด็กและเยาวชน ก.พัฒนาสังคมและความมั่นคงของมนุษย์)
- สวัสดิการสังคมเพื่อรองรับผู้สูงอายุ (ก.พัฒนาสังคมและความมั่นคงของมนุษย์)
- การพัฒนาตลาด เชื่อมโยงสินค้าภายใต้แบรนด์สมุทรสาคร (กรมพัฒนาธุรกิจการค้า ก.พาณิชย์ ก.อุตสาหกรรม)
- การสร้างสรรคระบบ Digital Economy

ภาพที่ 5 แสดงการเชื่อมโยงมิติการพัฒนาเป้าหมายหลักเป้าหมายรองและกิจกรรม

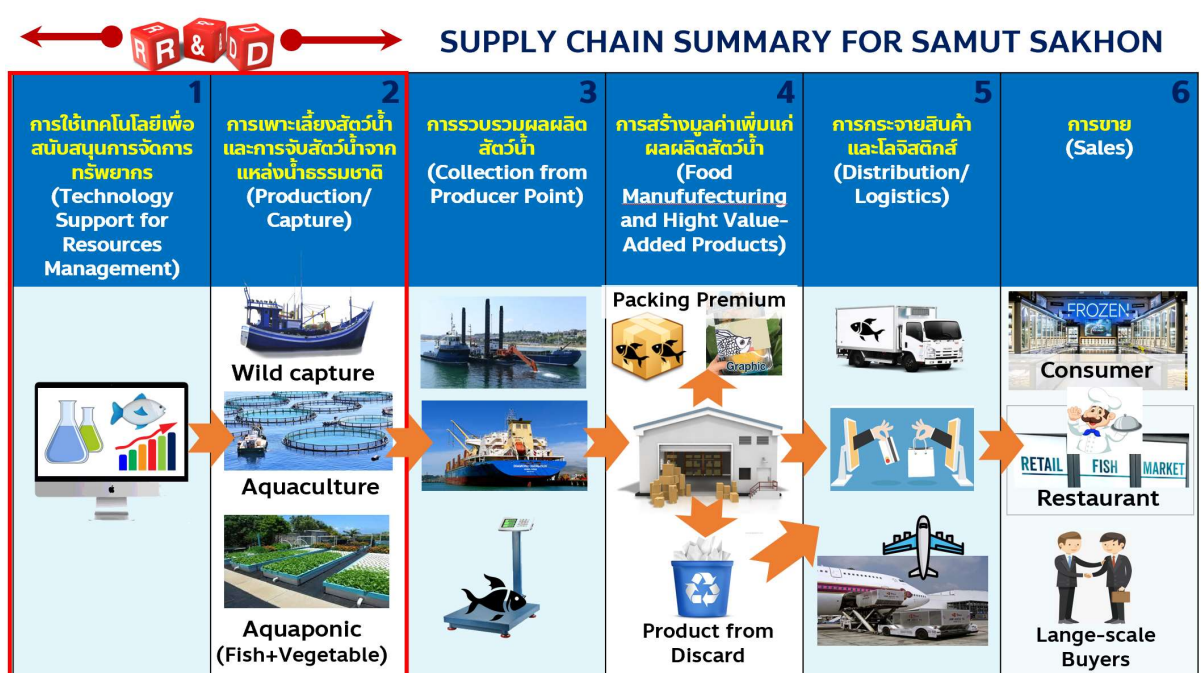
4. การนำแนวทางบรรลุเป้าหมายสู่การปฏิบัติ

4.1 การนำแนวทางบรรลุเป้าหมายไปปฏิบัติ หน่วยงานที่รับผิดชอบเจ้าภาพหลักและรองในการขับเคลื่อน

ในยุคที่ผู้บริโภคให้ความสำคัญกับที่มาของอาหารมากขึ้น มองหาสินค้าบริการที่มีความพึงพันธ์มีเรื่องราวที่มาที่ไปอันเป็นเอกลักษณ์ สินค้ามีความธรรมชาติและมีการดูแลสิ่งแวดล้อมในกระบวนการผลิตอย่างชัดเจน ดังนั้น ผลลัพธ์จากประมงพื้นบ้านยั่งยืนจึงมีศักยภาพในการแข่งขันสูง กระบวนการทำประมงยั่งยืนตั้งแต่กระบวนการจับที่ต้องเลือกการใช้เครื่องมือที่เหมาะสมในการจับสัตว์น้ำแต่ละชนิด ในช่วงเวลา ฤดูกาล และขนาดที่เหมาะสม มาถึงกระบวนการเก็บรักษาและขนส่งที่ไม่ใช้สารเคมีใดใด จนกระทั่งกระบวนการหลังจับที่มีการกำหนดเขตห้ามล่าและดูแลพื้นที่ที่มีระบบนิเวศที่สำคัญมากๆ ต่อความยั่งยืนของทะเล เช่น แนวปะการัง แนวหินโสโครก ที่เป็นแหล่งอนุบาลสัตว์ทะเล อนุรักษ์สัตว์อื่นๆที่แม้จะไม่ได้สำคัญต่อเศรษฐกิจมากนักแต่สำคัญต่อระบบนิเวศ รวมไปถึงการดูแลรักษาชายฝั่ง การทำปะการังเทียมและการรวบรวมสมาชิกวัยรุ่นในหมู่บ้านมาทำกิจกรรมสนุกๆเพื่อดูแลทะเลและชายฝั่งต้องพัฒนาเป็นสินค้าอื่นๆให้ตอบสนองความต้องการของลูกค้าให้ได้ ต้องมีแพ็คเกจที่ดี กระบวนการแพ็คและจัดส่งที่ถูกต้องมีมาตรฐาน ต้องพัฒนาช่องทางการขายให้เข้าถึงลูกค้าได้สะดวกที่สุด

แนวคิดการส่งเสริมเกษตรแบบแปลงใหญ่ของกระทรวงเกษตรและสหกรณ์ สามารถช่วยตอบโจทย์ในการเพิ่มศักยภาพ เปิดโอกาสให้เกษตรกรรายย่อยได้รวมกลุ่มในการบริหารจัดการเพื่อเพิ่มประสิทธิภาพการผลิตอย่างครบวงจร พร้อมเชื่อมโยงสู่การตลาดเพื่อสร้างความยั่งยืนในการประกอบอาชีพเกษตรกรที่เข้าร่วมโครงการแปลงใหญ่ สามารถมีโอกาสในการเข้าถึงแหล่งทุน ทรัพยากรและการตลาด พร้อมมีอำนาจต่อรองในการซื้อปัจจัยการผลิต เช่น ลูกพันธุ์สัตว์น้ำ อาหารสัตว์น้ำ รวมทั้งการรวมกลุ่มทำให้มีการถ่ายทอดองค์ความรู้ และเทคโนโลยีระหว่างกัน สามารถเพิ่มศักยภาพในการบริหารจัดการเพื่อเพิ่มประสิทธิภาพวางแผนการผลิตอย่างครบวงจร ยกระดับสินค้าประมงให้มีคุณภาพและได้มาตรฐานตรงตามความต้องการของตลาด มุ่งสร้างความยั่งยืนในการประกอบอาชีพด้านการเพาะเลี้ยงสัตว์น้ำ และสามารถขอรับการสนับสนุนสินเชื่อดอกเบี้ยต่ำจากโครงการสนับสนุนสินเชื่อเพื่อพัฒนาเกษตรแบบแปลงใหญ่เกษตรกรสามารถรวมตัวกันเป็นสหกรณ์ หรือกลุ่มเกษตรกร หรือวิสาหกิจชุมชน ที่สามารถวางแผนการจัดการได้อย่างเป็นระบบ และมีความเข้มแข็ง ซึ่งการขับเคลื่อนแปลงใหญ่เป็นงานที่ทำทนายสร้างตลาดแปรรูปเพิ่มมูลค่า สร้างศักยภาพการแข่งขันเกษตรกร เมืองอุตสาหกรรมก้าวหน้าแห่งอนาคต อุตสาหกรรมที่เป็นมิตรต่อสิ่งแวดล้อมการใช้การรวมกลุ่มในรูปแบบการจัดตั้งสมาคม เป็นตัวผลักดันอุตสาหกรรมอาหารและสินค้าเกษตรส่งออกอาหารแปรรูปไทยสร้างรายได้ติดอันดับโลกการจัดการต้นทุนการผลิต (ต้นทุนแรงงาน และต้นทุนวัตถุดิบ) จะเป็นปัจจัยท้าทายของ SME ไทยในระยะต่อไปสินค้าส่งออกอาหารแปรรูปของไทยยังคงรักษาขีดความสามารถทางการแข่งขันไว้ได้ ปัจจัยสำคัญประการหนึ่งที่ต้องรักษาขีดความสามารถในการแข่งขันในการส่งออกที่สำคัญไว้ได้คือสิทธิพิเศษทางภาษีอากร ข้อตกลงการค้าเสรีกับคู่ค้าเพื่อรักษาขีดความสามารถทางการแข่งขัน โดยการสร้างมูลค่าเพิ่มให้แก่สินค้าอาหารแปรรูปมากขึ้น การแข่งขันทางด้านราคากับคู่แข่ง รวมทั้งคงคุณภาพการผลิตให้ได้ตามมาตรฐานสากล สู่การบริหารการผลิตในยุค Smart Factory Manufacturing การเลือก

วิธีการปรับปรุงระบบบริหารการผลิตให้เหมาะสม ระบบการผลิตอัจฉริยะ (Manufacturing Intelligence) ความเป็นเลิศในการบริหารการผลิต การจัดการสมรรถนะการผลิตแบบเรียลไทม์ (Real-Time Performance Management) การปรับปรุงกระบวนการผลิต (Production Improvement) การใช้กลยุทธ์บริหารการผลิตร่วม (Collaborative Production Management) การปรับปรุงผลิภาพการผลิตในยุคเทคโนโลยีพลิกอุตสาหกรรม Smart Manufacturing²



ภาพที่ 6 แสดงการเชื่อมโยง Supply Chain FISHERY VALLEY THAILAND

แนวทางที่เป็นปัจจัยทำให้บรรลุเป้าหมายทั้ง 3 มิติ ได้แก่ มิติที่ 1 สังคมแห่งอนาคต Society Of The Future : S มิติที่ 2 เศรษฐกิจสร้างสรรค์และมูลค่าสูง Creative Economy and High Value : E และมิติที่ 3 สิ่งแวดล้อมยั่งยืน Environment Sustainable : E โดยการเชื่อมโยงเป้าหมาย เจ้าภาพหลัก เจ้าภาพรอง มีรายละเอียดดังนี้

² ความท้าทายของภาคอุตสาหกรรมไทย <http://www.knowledgefarm.in.th/5-challenges-of-thai-industry/>

ตารางที่ 4 แสดงการเชื่อมโยงเป้าหมาย เจ้าภาพหลัก เจ้าภาพรอง มิติที่ 1 สังคมแห่งอนาคต Society Of The Future : S

เป้าหมาย	แนวทางการบรรลุเป้าหมาย	เจ้าภาพหลัก	เจ้าภาพรอง
เพิ่มศักยภาพแรงงานและ ผู้ประกอบการ เพื่อพัฒนากลไกในการ สร้างความสมดุลของตลาด แรงงาน พร้อมทั้งสร้างความเข้มแข็งทาง เศรษฐกิจและแข่งขันได้อย่างยั่งยืน	พัฒนาศักยภาพคนทำงานทุกระดับให้มีผลิตภาพ แรงงานสูง สอดคล้องกับความต้องการตลาดแรงงาน และก้าวทันเทคโนโลยี 4.0	ก.มหาดไทย-สำนักงานจังหวัด สมุทรสาคร ก.แรงงาน-สำนักงานพัฒนาฝีมือ แรงงานจังหวัดสมุทรสาคร	1. สำนักนายกรัฐมนตรี-สำนักงานคณะกรรมการข้าราชการพลเรือน-(การพัฒนา Mindset และ Skillset ของประชาชนและบุคลากรภาครัฐ รองรับเศรษฐกิจและสังคมแห่งอนาคต) 2. ก.แรงงาน-สำนักงานประกันสังคม (การบริหารจัดการความมั่นคงในชีวิตแก่แรงงาน) 3. ก.อุตสาหกรรม-อุตสาหกรรมจังหวัดสมุทรสาคร (เพิ่มองค์ความรู้ด้านการทำ IoT Robotic AI ในโรงงานอุตสาหกรรม)
การจัดการแรงงานข้ามชาติรองรับ เศรษฐกิจและสังคมแห่งอนาคตอย่าง ยั่งยืน	การบริหารจัดการด้านแรงงานข้ามชาติ โดยบูรณาการ สารสนเทศและนำเทคโนโลยีที่ทันสมัยมาใช้ ปฏิบัติงาน	ก.แรงงาน-จัดหางานจังหวัด สมุทรสาคร ก.มหาดไทย-จังหวัดสมุทรสาคร ก.ดิจิทัลเพื่อเศรษฐกิจและ สังคม-DEPA	1. ศรชล.-ศูนย์อำนวยการรักษาผลประโยชน์ของชาติทางทะเล (IUU Fishing) 2. ก.ยุติธรรม-กรมสอบสวนคดีพิเศษ (มาตรการเชิงรุกในการป้องกันปราบปรามการค้ามนุษย์ ด้วยการบูรณาการทุกภาคส่วน) 3. สำนักงานตำรวจแห่งชาติ –สำนักงานตำรวจตรวจคนเข้าเมือง(การบังคับใช้กฎหมายเกี่ยวกับการเข้าออกราชอาณาจักรของแรงงานต่างด้าว การทำงานและประกอบธุรกิจของคนต่างด้าวและ สนับสนุนข้อมูลแรงงานต่างด้าว) 4. กระทรวงสาธารณสุข-สาธารณสุขจังหวัดสมุทรสาคร (การจัดการสถานการณ์โควิด 19 และ โรคอุบัติใหม่อื่น ๆ อย่างมีส่วนร่วมในพื้นที่เขตอุตสาหกรรมและพื้นที่แพร่ระบาดสี่แดงเข้ม) 5. ก.ดิจิทัลเพื่อเศรษฐกิจและสังคม-สำนักงานสถิติแห่งชาติ (สนับสนุนฐานข้อมูล) 6. ภาคเอกชนผู้ประกอบการ (ให้ความร่วมมือปฏิบัติตาม) 7. ภาคประชาชน (สนับสนุนเป็นเครือข่ายในการแจ้งเบาะแส)
การบริหารจัดการบุคลากร ด้วยหลัก ธรรมาภิบาล และเสริมสร้างการมีส่วน ร่วมในองค์กร	พัฒนาองค์ความรู้และทักษะด้าน Digital Literacy พัฒนาจริยธรรมและคุณธรรม โดยเน้นการมีส่วนร่วม ของประชาชนและบุคลากรภาครัฐทุกหน่วยงานใน จังหวัดสมุทรสาคร	ก.มหาดไทย-สำนักงานจังหวัด สมุทรสาคร	1. สำนักนายกรัฐมนตรี-สำนักงานคณะกรรมการข้าราชการพลเรือน-(พัฒนาองค์ความรู้และ ทักษะด้าน Digital Literacy พัฒนาจริยธรรมและคุณธรรมของประชาชนและบุคลากรภาครัฐ รองรับเศรษฐกิจและสังคมแห่งอนาคต) 2. หน่วยงานราชการทุกหน่วยงาน ในจังหวัดสมุทรสาคร 3. หน่วยงานภาคเอกชน

ตารางที่ 5 แสดงการเชื่อมโยงเป้าหมาย เจ้าภาพหลัก เจ้าภาพรอง มิติที่ 2 เศรษฐกิจสร้างสรรค์และมูลค่าสูง Creative Economy and High Value : E

เป้าหมาย	แนวทางการบรรลุเป้าหมาย	เจ้าภาพหลัก	เจ้าภาพรอง
ศูนย์กลางตลาดอาหารทะเลและผลิตภัณฑ์ประมงไทยตามมาตรฐานสากล	จัดตั้ง FISHERY VALLEY THAILAND ยึดความสมดุลระหว่างการทำธุรกิจและความยั่งยืนของสิ่งแวดล้อม ควบคู่กับการฟื้นฟูและดูแลทะเล	ก.เกษตรและสหกรณ์	<ol style="list-style-type: none"> 1. ประมงจังหวัดสมุทรสาคร(ยกระดับมาตรฐานสินค้าประมงจังหวัดสมุทรสาคร) 2. สำนักงานมาตรฐานสินค้าเกษตรและอาหารแห่งชาติ (พัฒนาการเกษตรเชิงเศรษฐกิจและความมั่นคงทางอาหาร) 3. ก.ทรัพยากรธรรมชาติและสิ่งแวดล้อม-กรมควบคุมมลพิษโดยสำนักงานสิ่งแวดล้อมภาค (บริหารจัดการด้านสิ่งแวดล้อม) 4. ก.สาธารณสุข-สาธารณสุขจังหวัดสมุทรสาคร (ตรวจรับรองมาตรฐานด้านสุขาภิบาลด้านอาหาร) 5. ก.พาณิชย์-พาณิชย์จังหวัดสมุทรสาคร (เพิ่มช่องทางตลาดเจรจาจับคู่ธุรกิจ (Business Matching) และขยายช่องทางการตลาด สร้างโอกาสและคู่ค้าทางธุรกิจให้แก่ SMEs เพื่อสร้างมูลค่าทางเศรษฐกิจให้แก่ประเทศ 6. ก.อุตสาหกรรม-กรมส่งเสริมอุตสาหกรรม (พัฒนาและส่งเสริมผลิตภาพการผลิต ผลิตภัณฑ์ประมง)
การเติบโตของเศรษฐกิจแพลตฟอร์ม (Platform Economy) และเศรษฐกิจแบบแบ่งปัน (Sharing Economy)	สร้างแพลตฟอร์มระบบข้อมูลสินค้าด้านอุปสงค์ (Demand side) และด้านความสามารถในการผลิต (Supply side) แบบ Real Time เพื่อแก้ปัญหาหรือป้องกันปัญหา สินค้าล้นตลาดและส่งเสริมกลุ่ม	ก.ดิจิทัลเพื่อเศรษฐกิจและสังคม-DEPA	<ol style="list-style-type: none"> 1. ก.อุตสาหกรรม-สำนักงานมาตรฐานผลิตภัณฑ์อุตสาหกรรม (พัฒนามาตรฐานสินค้าด้วยเทคโนโลยี สารสนเทศด้านการมาตรฐานผลิตภัณฑ์ ชุมชน (มผช.)) 2. ก.พาณิชย์ ก.อุตสาหกรรม (การเสริมสร้างศักยภาพ SMEs และ StartUp เพื่อเศรษฐกิจในขนาดของจังหวัดสมุทรสาคร) 3. ก.เกษตรและสหกรณ์ (พัฒนาสินค้าสู่ตลาดตามมาตรฐานสากล) 4. ก.พาณิชย์-กรมพัฒนาธุรกิจการค้า (การพัฒนาตลาด เชื่อมโยงสินค้าภายใต้แบรนด์สมุทรสาคร)

ตารางที่ 5 (ต่อ)

เป้าหมาย	แนวทางการบรรลุเป้าหมาย	เจ้าภาพหลัก	เจ้าภาพรอง
สร้างและพัฒนาผู้ประกอบการรายใหม่ เชิงสร้างสรรค์และนวัตกรรม	สนับสนุนผู้ประกอบการรายใหม่เข้าสู่ระบบธุรกิจ	สถาบันพัฒนาวิสาหกิจขนาดกลางและขนาดย่อม	1. ก.พาณิชย์ ก.อุตสาหกรรม (การเสริมสร้างศักยภาพ SMEs และ StartUp เพื่อเศรษฐกิจในอนาคตของจังหวัดสมุทรสาคร) 2. ก.พาณิชย์-กรมพัฒนาธุรกิจการค้า (บูรณาการข้อมูลทรัพยากรด้านประกอบธุรกิจอย่างยั่งยืน) 3. ก.พัฒนาสังคมและความมั่นคงของมนุษย์-กรมกิจการเด็กและเยาวชน (การเสริมสร้างผู้นำเยาวชนดิจิทัลเพื่อสังคมเยาวชนแห่งอนาคต)

ตารางที่ 6 แสดงการเชื่อมโยงเป้าหมาย เจ้าภาพหลัก เจ้าภาพรอง มิติที่ 3 สิ่งแวดล้อมยั่งยืน Environment Sustainable : E

เป้าหมาย	แนวทางการบรรลุเป้าหมาย	เจ้าภาพหลัก	เจ้าภาพรอง
อนุรักษ์และรักษาทรัพยากรธรรมชาติ สิ่งแวดล้อมอย่างยั่งยืนและสมดุล	การจัดการคุณภาพสิ่งแวดล้อมให้อยู่ในเกณฑ์มาตรฐาน	ก. ทรัพยากรธรรมชาติและสิ่งแวดล้อม	1. ก.มหาดไทย-ท้องถิ่นจังหวัดสมุทรสาคร (อนุรักษ์และฟื้นฟูทรัพยากรธรรมชาติอย่างสมดุลและเป็นธรรมรองรับเศรษฐกิจ BCG จังหวัดสมุทรสาคร) 2. ภาคเอกชน-ผู้ประกอบการ (จัดการมลพิษ/เพิ่มพื้นที่สีเขียวและยกระดับคุณภาพสิ่งแวดล้อมอยู่ในเกณฑ์มาตรฐาน)
สร้างการเติบโตอย่างยั่งยืนบนสังคม เศรษฐกิจสีเขียว	สร้างการตระหนักรู้ และดำเนินการตามแนวทาง BCG	ก. ทรัพยากรธรรมชาติและสิ่งแวดล้อม	1. ก.การคลัง-กรมสรรพสามิต (มาตรการทางการคลังในการจัดการสิ่งแวดล้อมอย่างยั่งยืนรองรับเศรษฐกิจและสังคมแห่งอนาคต) 2. ก.อุตสาหกรรม-สำนักงานอุตสาหกรรมจังหวัดสมุทรสาคร (กำกับมาตรฐาน ISO14000 หรือเทียบเท่า) 3. ก.เกษตรและสหกรณ์-เกษตรจังหวัด(ส่งเสริมเกษตรอินทรีย์)
การใช้ประโยชน์ที่ดินจากผังเมืองรวมจังหวัดสมุทรสาคร	วางนโยบายจัดผังเมืองรวมสมุทรสาคร ตามการใช้ประโยชน์จริง	กระทรวงมหาดไทย จังหวัดสมุทรสาคร และกรมโยธาธิการและผังเมือง	1. กระทรวงอื่น ๆ ทุกกระทรวง 2. ภาคเอกชน (ร่วมกันเสนอความคิดเห็นที่เป็นประโยชน์ร่วมกันเพื่อการพัฒนาที่ยั่งยืน) 3. องค์กรปกครองส่วนท้องถิ่น และ 4. ภาคประชาสังคมและภาคประชาชน

4.2 ปัจจัยแห่งความสำเร็จในการนำแนวทางบรรลุเป้าหมาย

ในการดำเนินโครงการ SEE Model ให้บรรลุเป้าหมายหลักและเป้าหมายรองนั้น ภาครัฐควรมีบทบาทในการดำเนินการวางแผนนโยบายทิศทางการยุทธศาสตร์ทุกด้าน และการบูรณาการความร่วมมือระหว่างหน่วยงานและภาคส่วนที่เกี่ยวข้อง โดยปัจจัยแห่งความสำเร็จ ประกอบด้วย

1. **กลุ่มผู้นำท้องถิ่น:** มีเป้าหมายร่วมกันในการพัฒนา แต่ไม่แสวงหากำไร พร้อมทั้งมีการพัฒนาโครงสร้างพื้นฐานของท้องถิ่นที่เป็นไปตามทิศทางของ SEE Model การมีผู้นำที่ให้ความสำคัญและมีส่วนร่วมอย่างจริงจังต่อการบริหารจัดการจัดการชุมชนเพื่อป้องกันและแก้ไขปัญหา

2. **การเพิ่มบทบาทท้องถิ่น :** รักษาความเป็นท้องถิ่น การมีส่วนร่วมขององค์กรปกครองส่วนท้องถิ่นในการสนับสนุนการบริหารจัดการชุมชนเพื่อป้องกันและแก้ไขปัญหาโลกร้อน การจัดให้มีระบบสวัสดิการชุมชนโดยใช้ BCG Model การสนับสนุนให้ชุมชนมีแผนการเป็นชุมชนต้นแบบวิถี BCG Model

3. **กระบวนการคิด:** สร้างความตระหนักรู้และเข้ามามีส่วนร่วมขององค์กรภาคีทุกภาคส่วนทั้งรัฐ เอกชนและประชาชน เพื่อสร้างทัศนคติ Mindset เดียวกัน คนในชุมชนมีจิตสำนึกและความตระหนักต่อมุมมองใหม่ในการทำงานเพื่อให้เกิดชุมชนวิถี การส่งเสริมความรู้การทำเกษตรอินทรีย์

4. **กระบวนการภาครัฐ:** ต้องเป็นกระบวนการภาครัฐที่มีธรรมาภิบาล ให้การสนับสนุนโครงการต่างๆ ตามภารกิจหน้าที่อย่างเต็มกำลัง การสนับสนุนจากภาครัฐ อย่างต่อเนื่องรวมทั้งการมีส่วนร่วมของภาคเอกชนรายใหญ่ การรังวัดออกหนังสือสำคัญสำหรับที่หลวง (นสล.) เพื่อลดปัญหาการบุกรุกที่ดินของรัฐและป้องกันการทำลายพื้นที่สีเขียว การส่งเสริมการสร้างงานอาชีพที่มั่นคงในชุมชนอย่างยั่งยืนด้วยวิถีเกษตรอินทรีย์ การสร้างการจดจำและอัตลักษณ์ของชุมชน

5. **ผู้ประกอบการ:** การลงทุนระยะยาวมากกว่าการคิดแสวงหาผลประโยชน์ในระยะสั้น และยึดหลักการประกอบธุรกิจแบบ BCG Model การพัฒนาองค์ความรู้และทักษะการพัฒนาสินค้าลดโลกร้อน การพัฒนาการตลาดและสร้างความน่าเชื่อถือผลิตภัณฑ์ลดโลกร้อนจากชุมชนต้นแบบวิถี BCG Model

6. **ความสามารถในการนำเทคโนโลยีที่ทันสมัยและเป็นมิตรกับสิ่งแวดล้อมมาใช้** ในการยกระดับอุตสาหกรรมให้เป็น Green Industry

7. **การขับเคลื่อน SEE Model Samut Sakhon เป็นวาระจังหวัด** และประสานตั้งงบประมาณต่อเนื่องไม่น้อยกว่า 5 ปี และผลักดันให้เป็น MEGA Project (เหมือนระเบียบเศรษฐกิจภาคตะวันออก)

4.3 ความท้าทายในการนำแนวทางบรรลุเป้าหมายไปสู่การปฏิบัติ ความเสี่ยงในแต่ละมิติและแนวทางในการบริหารความเสี่ยง

การพัฒนา Model SEE Samut Sakhon การพัฒนามิติที่ 1 สังคมแห่งอนาคต Society Of The Future : S มิติที่ 2 เศรษฐกิจสร้างสรรค์และมูลค่าสูง Creative Economy and High Value : E และมิติที่ 3 สิ่งแวดล้อมยั่งยืน Environment Sustainable : E เผชิญกับความท้าทายในหลายประการ ได้แก่

1) ความซับซ้อนในหลายมิติ แนวคิดของโครงการมุ่งพัฒนาระดับให้ประชากรมีรายได้เพิ่มสูงขึ้น ซึ่งมาจากภาคอุตสาหกรรมเป็นหลักพร้อมกับการรักษาสิ่งแวดล้อมและทรัพยากรธรรมชาติ และการยกระดับการใช้เทคโนโลยีที่ทันสมัยมากขึ้น ให้ชุมชนยังคงรักษาภูมิปัญญาที่มีมาตั้งแต่ในอดีตไม่ให้เลือกหายไปได้สามารถนำมาต่อยอดประชาสัมพันธ์การท่องเที่ยว จึงจำเป็นต้องอาศัยแรงงานต่างด้าวเข้ามาช่วยขับเคลื่อนภาคอุตสาหกรรม รวมถึงการดูแลความมั่นคง จึงเป็นเรื่องท้าทายโดยที่ภาคราชการ นำโดยผู้ว่าราชการจังหวัดสมุทรสาครจะเป็นผู้สร้างความสมดุลบูรณาการความร่วมมือทุกภาคส่วน โดยยึดถือผลประโยชน์ประชาชนจังหวัดสมุทรสาครและประเทศไทยเป็นพื้นฐานการดำเนินการ

2) การวางแผนในการดำเนินการโครงการใหญ่ Mega Project ต้องศึกษาถึงความเป็นไปได้ของโครงการและและกลุ่มเป้าหมาย Stakeholders ที่เกี่ยวข้องกับเป้าหมายหลักของการพัฒนา แรงงานทั้งในระบบและนอกระบบ คุณภาพชีวิต สวัสดิการและผลตอบแทนที่เหมาะสม การดึงนักลงทุนไทยและต่างชาติมาร่วมลงทุนที่ต้องการความง่ายในการทำธุรกิจ

3) ความต่อเนื่องของรัฐบาลในการดำเนินงานส่งเสริมตามมาตรการทำให้ไม่สามารถประเมินต้นทุนการทำธุรกิจได้รวมถึงการสร้างกระแสสังคมเพื่อเป็นเกราะภูมิคุ้มกันต้องให้ชุมชนร่วมตรวจติดตามหรือกระตุ้น เพื่อให้หน่วยงานภาครัฐดำเนินการต่อไป

4) โครงสร้างประชากรที่เปลี่ยนแปลงคนสูงวัยที่จะเพิ่มมากขึ้นและต้องการคุณภาพชีวิตและระบบสาธารณสุขที่ดีและเพียงพอ เด็กเยาวชนต้องการคุณภาพการศึกษาในระบบใหม่ที่จะทำให้แข่งขันในตลาดแรงงาน

การบริหารความเสี่ยงสะท้อนให้เห็นถึงนโยบายการบริหารจัดการ หากมีการบริหารความเสี่ยงอย่างมีประสิทธิภาพ จะส่งผลให้สามารถบรรลุวัตถุประสงค์ทั้งในเชิงประสิทธิภาพและประสิทธิผลของงาน ซึ่งแบ่งออกได้ 4 ลักษณะ ดังนี้

1. ความเสี่ยงทางด้านกลยุทธ์ (Strategic Risk: SR) คือ ความเสี่ยงที่เกิดจากการกำหนดแผนกลยุทธ์ การเปลี่ยนแปลงนโยบาย สถานการณ์การแพร่ระบาดโรค COVID-19 **แนวทางแก้ไข** : การเยียวยาแรงงานที่ได้รับผลกระทบในระดับหนึ่ง ควบคู่ไปกับการพัฒนาทักษะฝีมือแรงงานในลักษณะ Upskill/Reskill ผ่านเทคโนโลยีที่เข้าถึงได้ง่าย เพื่อเตรียมกำลังแรงงานไว้เมื่อสถานการณ์ COVID-19 คลี่คลาย ในระยะกลางและระยะยาว รัฐบาลโดยการบูรณาการความร่วมมือของหน่วยงานต่าง ๆ กับแรงงาน ทั้งในเชิงการศึกษา การฝึกอาชีพ สวัสดิการและมาตรการที่ปรับใหม่สามารถรับมือกับสถานการณ์ที่มีพลวัตตลอดเวลาและเทคโนโลยีที่มีการปรับตัวซับซ้อนมากขึ้น ทั้งนี้ รัฐบาลควรมีการจัดทำแผนบริหารความเสี่ยงเชิงบูรณาการสำหรับกรณีนี้

2. ความเสี่ยงทางการเงิน (Financial Risk: FR) คือ ความเสี่ยงที่เกิดจากการที่การเบิกจ่ายงบประมาณไม่เป็นไปตามแผน งบประมาณที่ได้รับไม่สอดคล้องกับสถานการณ์ของภารกิจที่เปลี่ยนแปลงไป สถานการณ์ COVID-19 อาจทำให้รัฐบาลมีภาระงบประมาณค่อนข้างสูงเพื่อบรรเทาและแก้ไขการแพร่ระบาด COVID-19 ซึ่งส่งผลต่องบประมาณปกติของส่วนราชการ และรัฐบาลไม่สามารถจัดสรรงบประมาณให้เป็นไปตามข้อเสนอได้ หรือผู้ประกอบการ เกษตรกรขาดเงินลงทุนในการผลิต **แนวทางแก้ไข** : กระทรวงการคลังออก

มาตรการเงินกู้ปลอดดอกเบี้ยหรือดอกเบี้ยต่ำเพื่อสนับสนุนธุรกิจ Startup และ SMEs การเข้าถึงความร่วมมือ โดยเฉพาะอย่างยิ่งภาคเอกชน ซึ่งมีศักยภาพทางการเงินสูง โดยอาจร่วมมือในลักษณะ Public Private Partnership: PPP เป็นต้น

3. ความเสี่ยงทางการปฏิบัติงาน (Operation Risk: OR) หรือความเสี่ยงด้านการดำเนินงาน อาจเกี่ยวข้องกับกระบวนการปฏิบัติงานภายใน คน ระบบ การตลาด **แนวทางแก้ไข** : ความผันผวนทางการตลาด การแย่งชิงฐานการตลาดจากประเทศอื่นและเมื่อมี Demand มากกว่า Supply อาจส่งมอบสินค้าไม่ทันความต้องการ จึงต้องเพิ่มพื้นที่การผลิตและจัดกระจายสินค้า กระทรวงพาณิชย์และกระทรวงอุตสาหกรรมต้องจัดหาช่องทางตลาดให้กับกลุ่มวิสาหกิจแปรรูปทั้งในประเทศและต่างประเทศ รวมถึงการสร้างผลิตภัณฑ์ใหม่ตามที่ตลาดต้องการเน้นการขายสินค้าออนไลน์ สร้างความหลากหลายในผลิตภัณฑ์ ออกแบบผลิตภัณฑ์ให้ตรงตามความต้องการ มีเอกลักษณ์และความหลากหลายในสินค้าอุปโภคบริโภค เช่น ผลิตภัณฑ์อาหาร เครื่องสำอางค์ เวชภัณฑ์ เป็นต้น

4. ความเสี่ยงด้านกฎหมายและข้อกำหนดผูกพันองค์กร (Compliance Risk: CR) หมายถึง ความเสี่ยงที่เกิดจากการไม่สามารถปฏิบัติตามกฎระเบียบหรือที่มีอยู่ไม่เหมาะสมเป็นอุปสรรค **แนวทางแก้ไข** : การแก้ไขกฎหมายและกฎระเบียบเพื่อกำกับดูแล ให้มีการควบคุมผลิตภัณฑ์สินค้าการเกษตรที่ส่งออกไปเป็นไปตามกฎหมาย ทั้งภายในและต่างประเทศ รวมทั้งกำหนดแนวทางการแก้ไขการควบคุมกำกับความสงบเรียบร้อยเพื่อความมั่นคงทางการเกษตร เพื่อสนับสนุนให้เกษตรกรเข้าสู่ระบบการผลิตอาหารที่ได้มาตรฐานและมีคุณภาพ รวมทั้งการบังคับใช้มาตรฐานด้านสินค้าเกษตรและอาหารตามกฎหมายที่เกี่ยวข้อง โดยมีกระทรวงเกษตรและสหกรณ์ ร่วมกับกรมสอบสวนคดีพิเศษเป็นหน่วยงานที่รับผิดชอบ

4.4 บทสรุป

จังหวัดสมุทรสาคร มีพื้นที่ชายฝั่งสำหรับการเพาะเลี้ยงสัตว์น้ำชายฝั่งของประเทศไทยมีแนวโน้มของปริมาณผลผลิตโดยรวมที่เพิ่มขึ้นอย่างต่อเนื่องทุกปี และเป็นผลผลิตหลักของการส่งออกสัตว์น้ำจากประเทศไทยไปสู่ตลาดโลก **จึงควรการสร้างศูนย์กลางตลาดอาหารทะเลและผลิตภัณฑ์ประมงไทยตามมาตรฐานสากล FISHERY VALLEY THAILAND โดยยึดความสมดุลระหว่างการทำธุรกิจและความยั่งยืนของสิ่งแวดล้อมควบคู่กับการฟื้นฟูและอนุรักษ์ทะเล** : Smart Fisher Folk เนื่องจากสามารถเลือกชนิดสัตว์น้ำได้ตามต้องการ ซึ่งจะทำให้ชนิดสัตว์น้ำที่เพาะเลี้ยงมีความหลากหลาย ระบบการเพาะเลี้ยงเป็นกระบวนการที่สามารถตรวจสอบได้ในทุกขั้นตอน อย่างไรก็ตามประเทศไทยควรมีนโยบาย/ยุทธศาสตร์การเพาะเลี้ยงสัตว์น้ำชนิดต่างๆ ที่ชัดเจน เพื่อจะสามารถกำหนดและควบคุมราคาของสัตว์น้ำนั้นๆ ได้ตามต้องการ และสร้างตราของสินค้า (Brand Name) ให้กับจังหวัดสมุทรสาครและประเทศไทย และการบริหารจัดการใช้ประโยชน์ที่ดินจากฝั่งเมืองรวมจังหวัดสมุทรสาคร/Land Optimization ให้ตรงกับการใช้ประโยชน์จริงในปัจจุบันและอนาคตบนพื้นฐานความถูกต้องของกฎหมายและความสมดุลของระบบนิเวศ

5. สรุปในภาพรวม

5.1 สรุปในภาพรวม

จังหวัดสมุทรสาครเป็นจังหวัดขนาดเล็กใกล้กรุงเทพมหานครที่มี GGP ของประชากรเป็นอันดับ 8 ของประเทศ รายได้ร้อยละ 70 มาจากอุตสาหกรรมประมงและอุตสาหกรรมต่อเนื่อง มีปัญหาที่เกิดจากแรงงานต่างด้าวมีจำนวนมากกว่าประชากรจริง ส่งผลกระทบต่อให้เกิดปัญหาด้านสังคม เศรษฐกิจและสิ่งแวดล้อม และปัญหาการบริหารจัดการพื้นที่หรือผังเมืองรวมที่ยังไม่เกิดประโยชน์สูงสุด จากการคาดการณ์ปัญหาและโอกาสการพัฒนาประเทศ พบว่าประเทศไทยและจังหวัดสมุทรสาครกำลังเข้าสู่สังคมผู้สูงอายุ ส่งผลกระทบต่อภาคนโยบายน้อยลง เศรษฐกิจเป็นรูปแบบ Modern services และมีแนวทางเป็นการเติบโตที่เป็นมิตรต่อสิ่งแวดล้อม หรือ Green Growth มีการนำแนวคิด BCG Model มาใช้ในการดำเนินธุรกิจเพื่ออนาคตที่ยั่งยืน ดังนั้นในการพัฒนาจังหวัดสมุทรสาครให้สอดคล้องกับการเปลี่ยนแปลงและโอกาสการพัฒนาประเทศในอนาคต ภายใน 5 ปี จึงกำหนดเป็น “โมเดลเพื่อการพัฒนาเศรษฐกิจและสังคมแห่งอนาคตที่ยั่งยืน กรณีศึกษาจังหวัดสมุทรสาคร” มีเป้าหมายหลัก คือ (1) ดัชนีความอยู่เย็นเป็นสุขของประชาชนไม่น้อยกว่าร้อยละ 80 (2) รายได้หัวหัวของประชาชน (GPP) เพิ่มขึ้นเป็นอันดับ 1 ของประเทศ และ (3) ดัชนีผลการดำเนินการด้านสิ่งแวดล้อม อยู่ใน TOP 10 มีจำนวน 16 กิจกรรม จากสมาชิกทั้ง 11 หน่วยงานที่เชื่อมโยงกันด้วยห่วงโซ่คุณค่า และเมื่อกำหนดเป้าหมายรอง ได้ใช้การโดยขับเคลื่อนผ่าน “SEE Samut Sakhon Model” แบ่งเป็น 3 มิติ คือ (1) มิติสังคมแห่งอนาคต (S) ประกอบด้วย 3 เป้าหมายรอง 8 กิจกรรม (2) มิติเศรษฐกิจสร้างสรรค์และมูลค่าสูง (E) ประกอบด้วย 3 เป้าหมายรอง 9 กิจกรรม และ (3) มิติสิ่งแวดล้อมยั่งยืน (E) ประกอบด้วย 2 เป้าหมายรอง 6 กิจกรรม รวมทั้งหมด 23 กิจกรรม จาก 20 กระทรวง โดยมีเป้าหมายให้จังหวัดสมุทรสาครเป็น Fishery Valley Thailand และมีการจัดการผังเมืองที่มีประสิทธิภาพ (Land Optimization) เพื่อสู่เป้าหมายเป็น Smart City ตามเป้าหมายของจังหวัดภายใน 5 ปี

สำหรับข้อเสนอเชิงนโยบายเพื่อการเปลี่ยนผ่านการพัฒนาของประเทศไทยภายใต้โครงการ “โมเดลการพัฒนาเศรษฐกิจและสังคมแห่งอนาคตที่ยั่งยืน กรณีศึกษาจังหวัดสมุทรสาคร” นั้น คณะผู้ศึกษาเสนอโครงการเห็นว่าโครงการนี้เป็นเรื่องสำคัญและมีความซับซ้อนเชื่อมโยงหลายมิติและเป็นโอกาสของประเทศที่สำคัญ ซึ่งก่อนหน้านี้เคยมีคำสั่งหัวหน้าคณะรักษาความสงบเรียบร้อยแห่งชาติที่ 2/2560 เรื่อง การพัฒนาระเบียงเศรษฐกิจพิเศษภาคตะวันออก เพื่อขับเคลื่อนเป็นการเฉพาะจนเกิดประสิทธิภาพในการดำเนินการ จึงเห็นว่าควรที่จะขับเคลื่อนโครงการนี้ให้เกิดผลการปฏิบัติและมีประสิทธิภาพ จำเป็นต้องเป็นการขับเคลื่อนจากรัฐบาลโดยเสนอเป็นมติคณะรัฐมนตรี และมีการเชื่อมโยงห่วงโซ่คุณค่ากับจังหวัดชายฝั่งทะเลด้วยกัน คือกรุงเทพมหานคร สมุทรสาคร สมุทรสงคราม และจังหวัดเพชรบุรี เพื่อให้เกิดการพัฒนาและประโยชน์ร่วมกันต่อไป



ภาพที่ 7 โมเดลเพื่อการพัฒนาเศรษฐกิจและสังคมแห่งอนาคตที่ยั่งยืน กรณีศึกษาจังหวัดสมุทรสาคร

5.2 บทเรียนที่ได้เรียนรู้จากการจัดทำรายงาน

5.2.1 ความท้าทายในการบูรณาการความคิดจากสมาชิกในกลุ่ม

การสร้างวิสัยทัศน์ร่วมกัน โดยที่สมาชิกภายในกลุ่มของคณะผู้ศึกษาทั้ง 11 คน มาจาก 11 หน่วยงานทั้งราชการส่วนกลางและส่วนภูมิภาค ทำให้มีความหลากหลายทั้งภารกิจงาน ความรู้และประสบการณ์การทำงานที่แตกต่างกัน มุมมองความคิดความสนใจและเป้าหมายในการพัฒนางานจึงมีความแตกต่างกันและจากการประชุมกลุ่มโดยมีคำชี้แนะจากอาจารย์ที่ปรึกษาและจากผู้เชี่ยวชาญทำให้สมาชิกทุกคนสามารถสร้างวิสัยทัศน์ร่วมกันได้โดยเลือกประเด็นที่เป็นสถานการณ์ปัจจุบัน แนวคิดของรัฐบาลที่ต้องการพัฒนาเศรษฐกิจใหม่ให้เจริญเติบโตอย่างทั่วถึงบนการพัฒนาอย่างยั่งยืนด้วยโมเดลเศรษฐกิจ BCG และนโยบายรัฐบาลในการวางแผนพัฒนาประเทศโดยนำปรัชญาของเศรษฐกิจพอเพียงมาเป็นหลักในการนำทางขับเคลื่อน ซึ่งครอบคลุมทั้งด้านความมั่นคง ด้านสังคม ด้านเศรษฐกิจ ความหลากหลายที่ส่งผลต่อรอบแนวคิด ทำให้มีมุมมองและคิดวิเคราะห์ที่ครอบคลุมมากขึ้น แต่มุมมองในการแก้ไขปัญหาที่แตกต่างกันส่งผลให้ข้อสรุปบางเรื่องต้องใช้เวลาในการแลกเปลี่ยนเรียนรู้เช่นกัน การอบรมออนไลน์ 100 % สมาชิกภายในกลุ่มไม่มีโอกาสได้พบปะกัน การต้องมาทำงานกลุ่มร่วมกัน ทำให้เกิดอุปสรรคด้านการสื่อสารในระยะแรก แต่เมื่อสมาชิกในกลุ่มทุกคนมีความคุ้นเคยกับเทคโนโลยีในการสื่อสารผ่านโปรแกรม Zoom และ LINE ทำให้สามารถประชุมหารือร่วมกันได้อย่างมีประสิทธิภาพมากขึ้นสมาชิกภายในกลุ่มต้องจัดสรรเวลา และให้ความสำคัญกับการทำงานเป็นทีม โดยมอบหมายภารกิจหน้าที่กันอย่างชัดเจนและสิ่งสำคัญที่ทำให้งานสำเร็จคือความรับผิดชอบในหน้าที่ที่ได้รับมอบหมาย นอกจากนี้หัวข้อที่ศึกษาเป็นเรื่องที่ทำทนายในการนำเสนอให้เห็นความชัดเจน เป็นรูปธรรม นำไปสู่การดำเนินการจริงได้

5.2.2 การเชื่อมโยงระหว่างแนวทางการพัฒนาตนเอง (IS) ให้เข้ากับการนำข้อเสนอในรายงานกลุ่มไปปฏิบัติ (GP)

จากการศึกษารายงานการพัฒนาตนเอง (IS) ของผู้ศึกษาทั้ง 11 คนสามารถนำมาเชื่อมโยงกิจกรรมเพื่อบรรลุเป้าหมายของโครงการโมเดลเพื่อการพัฒนาเศรษฐกิจและสังคมแห่งอนาคตที่ยั่งยืน กรณีศึกษาจังหวัดสมุทรสาคร ได้ดังนี้

ตารางที่ 7 การเชื่อมโยงหัวข้อ IS ของสมาชิกในกลุ่มกับหัวข้อรายงานกลุ่ม GP

สนับสนุนเป้าหมายรองมิติสังคมแห่งอนาคต (Society Of The Future)	การสนับสนุนเป้าหมายรองมิติเศรษฐกิจสร้างสรรค์และมูลค่าสูง(Creative Economy and High Value)	สนับสนุนเป้าหมายรองมิติสิ่งแวดล้อมยั่งยืน (Environment Sustainable)
<p>1.1) ชื่อ : นางสาวพรพิศ สมวงษ์ หน่วยงาน : สำนักงาน ก.พ. หัวข้อ IS : การปรับบทบาทการดูแลจัดการศึกษานักเรียนทุนรัฐบาลภายใต้แนวทางการเตรียมกำลังคนคุณภาพรูปแบบใหม่ ความเชื่อมโยง IS และ GP : การบริหารจัดการบุคลากรด้วยหลักธรรมาภิบาลและเสริมสร้างการมีส่วนร่วมในองค์กร โดยจัดกิจกรรมการส่งเสริมการพัฒนา Mindset และ Skillset รวมทั้งทักษะด้าน Digital Literacy ของประชาชนและบุคลากรภาครัฐในจังหวัดสมุทรสาคร เพื่อรองรับเศรษฐกิจและสังคมแห่งอนาคต</p> <p>1.2) ชื่อ : นายธงชัย มูลพันธ์ หน่วยงาน : กรมกิจการเด็กและเยาวชน หัวข้อ IS : การเสริมสร้างความเข้มแข็งของกลไกการพัฒนาเด็กและเยาวชน ตามพระราชบัญญัติส่งเสริมการพัฒนาเด็กและเยาวชนแห่งชาติ ความเชื่อมโยง IS และ GP : กิจกรรมการเพิ่มศักยภาพแรงงานและผู้ประกอบการ เพื่อพัฒนาโลกในการสร้างความสมดุลของตลาดแรงงาน พร้อมทั้งสร้างความเข้มแข็งทางเศรษฐกิจและแข่งขันทางเศรษฐกิจและแข่งขันได้อย่างยั่งยืน</p> <p>1.3) ชื่อ : นางรัศมี สุจิต หน่วยงาน : สำนักงานประกันสังคม หัวข้อ IS : การบริหารจัดการความมั่นคงในชีวิตแก่แรงงานนอกระบบ ความเชื่อมโยง IS และ GP : กิจกรรมเพิ่มศักยภาพแรงงานและผู้ประกอบการ</p>	<p>2.1) ชื่อ : นายโกมล นมรักษ์ หน่วยงาน : กรมพัฒนาธุรกิจการค้า หัวข้อ IS : การให้บริการยืนยันตัวตนนิติบุคคลทางดิจิทัลของกรมพัฒนาธุรกิจการค้า(DBD Identity Provider) ความเชื่อมโยง IS และ GP : เป็นปัจจัยที่สำคัญประการหนึ่งที่จะช่วยยกระดับการทำธุรกรรมของภาคธุรกิจให้มีความถูกต้อง รวดเร็ว ทันสมัย และมีความน่าเชื่อถือ ซึ่งจะเป็นกลไกสำคัญในการขับเคลื่อนและพัฒนาโอกาสทางธุรกิจผ่านการเชื่อมโยงข้อมูลขนาดใหญ่ (Big Data) ทั้งภาครัฐและเอกชน ให้เกิดการพัฒนาค้าปลีกและเชื่อมโยงสินค้าตลอดห่วงโซ่อุปทาน (Supply Chain) ของเศรษฐกิจในจังหวัดสมุทรสาคร อันจะเป็นส่วนสำคัญในการช่วยสนับสนุนและยกระดับการพัฒนาเศรษฐกิจและสังคมแห่งอนาคตที่ยั่งยืน</p> <p>2.2) ชื่อ : นางสาวยุพา เหล่าจินดาพันธ์ หน่วยงาน : สำนักงานมาตรฐานสินค้าเกษตรและอาหารแห่งชาติ หัวข้อ IS : การบริหารจัดการให้มาตรฐานด้านสัตว์น้ำเทียบเคียงกับมาตรฐานสากลด้านการผลิตยั่งยืน เพื่อรักษาขีดความสามารถการแข่งขันของภาคเกษตรไทย ความเชื่อมโยง IS และ GP : เสนอการจัดตั้ง Fishery valley Thailand ที่ยึดความสมดุลระหว่างการทำธุรกิจและความยั่งยืนของสิ่งแวดล้อมควบคู่กับการฟื้นฟูและดูแลทะเลในกิจกรรมศูนย์กลางตลาดสัตว์น้ำและผลิตภัณฑ์ประมงไทยตาม</p>	<p>3.1) ชื่อ : นางวิชชุนทร ปิ่นทอง หน่วยงาน : กรมสรรพสามิต หัวข้อ IS : การเพิ่มประสิทธิภาพการบริหารจัดเก็บภาษีสรรพสามิตสินค้ารถจักรยานยนต์ ตามพระราชบัญญัติภาษีสรรพสามิต พ.ศ. 2560 ความเชื่อมโยง IS และ GP : โดยใช้มาตรการทางการคลังในการจัดการสิ่งแวดล้อม เพื่อรองรับเศรษฐกิจและสังคมแห่งอนาคต สร้างการเติบโตอย่างยั่งยืนบนสังคมเศรษฐกิจสีเขียว</p> <p>3.2) ชื่อ : นายพีรวัส เมฆิน หน่วยงาน : สำนักงานทรัพยากรธรรมชาติและสิ่งแวดล้อมจังหวัดอุบลราชธานี หัวข้อ IS : การสร้างกลไกสนับสนุนการจัดทำแผนปฏิบัติการอนุรักษ์ทรัพยากรธรรมชาติ(ป่าชุมชน)และการจัดการขยะและน้ำเสียชุมชนในพื้นที่จังหวัดอุบลราชธานี ความเชื่อมโยง IS และ GP : เป็นหน่วยงานหลักในการอนุรักษ์ทรัพยากรธรรมชาติและสิ่งแวดล้อมอย่างสมดุลและยั่งยืน โดยมีกิจกรรมส่งเสริมสนับสนุนท้องถิ่นจัดทำแผนปฏิบัติการจัดการคุณภาพสิ่งแวดล้อม เพื่อจัดการป้องกันผลกระทบชายฝั่งทะเล, เพิ่มพื้นที่สีเขียว, จัดการขยะ, น้ำเสีย,คุณภาพอากาศและมลพิษสิ่งแวดล้อมนำไปสู่คุณภาพสิ่งแวดล้อมจังหวัดสมุทรสาครให้อยู่ในเกณฑ์มาตรฐาน</p>

ตารางที่ 7 (ต่อ)

สนับสนุนเป้าหมายรองมิติสังคมแห่งอนาคต (Society Of The Future)	การสนับสนุนเป้าหมายรองมิติเศรษฐกิจสร้างสรรค์และมูลค่าสูง (creative Economy and High Value)	สนับสนุนเป้าหมายรองมิติสิ่งแวดล้อมยั่งยืน (Environment Sustainable)
<p>เพื่อพัฒนาโลกในการสร้างความสมดุลของตลาดแรงงาน พร้อมทั้งสร้างความเข้มแข็งทางเศรษฐกิจและการแข่งขันได้อย่างยั่งยืน โดยใช้มาตรการจูงใจเพื่อส่งเสริมให้แรงงานนอกระบบเข้าสู่ระบบประกันสังคม เพื่อรองรับเศรษฐกิจและสังคมแห่งอนาคต</p> <p>1.4 ชื่อ : พันตำรวจตรี วรณัน ศรีล้ำ หน่วยงาน : กรมสอบสวนคดีพิเศษ กระทรวงยุติธรรม หัวข้อ SI : การขับเคลื่อนกรมสอบสวนคดีพิเศษสู่การเป็นองค์กรบังคับใช้กฎหมายด้วยระบบปัญญาประดิษฐ์ (DSI : Artificial Intelligence Organization) ความเชื่อมโยงกับ GP : การบริหารจัดการแรงงานข้ามชาติรองรับเศรษฐกิจและสังคมแห่งอนาคตที่ยั่งยืน ด้วยการนำเทคโนโลยีระบบปัญญาประดิษฐ์มาสนับสนุนการสืบสวนคดีความผิดอาญาเกี่ยวกับการค้ามนุษย์ รวมถึงการพอกเงินที่เกิดจากการค้ามนุษย์ เพื่อระงับยับยั้งอาชญากรรมที่ขัดขวางการเป็นสังคมแห่งอนาคตของจังหวัดสมุทรสาคร</p> <p>1.5 ชื่อ : นายนเรศฤทธิ์ ชัดระสีมา หน่วยงาน : สำนักงานปลัดกระทรวงสาธารณสุข หัวข้อ IS : การจัดการโควิด 19 ในโรงงานแบบมีส่วนร่วม (Bubble & Seal) กรณีศึกษาจังหวัดสมุทรสาคร ความเชื่อมโยง IS และ GP : การบริหารจัดการสถานการณ์โควิด 19 และโรคอุบัติใหม่อื่น ๆ อย่างมีส่วนร่วมในพื้นที่เขตอุตสาหกรรมและพื้นที่ระบาดสีแดงเข้มในจังหวัดสมุทรสาคร เพื่อรองรับเศรษฐกิจและสังคมแห่งอนาคต</p>	<p>มาตรฐานสากลเพื่อรองรับเศรษฐกิจและสังคมแห่งอนาคตที่ยั่งยืน(2.3) ชื่อ : นางสาวศิริญาพร รุ่งสุข หน่วยงาน : สำนักงานสถิติแห่งชาติ หัวข้อ IS : การพัฒนาสำนักงานสถิติแห่งชาติดิจิทัลเพื่อการขับเคลื่อนด้วยเทคโนโลยี E - Office ความเชื่อมโยง IS และ GP : กิจกรรมส่งเสริมทักษะด้านดิจิทัลของทุกภาคส่วนให้มีความสามารถด้านความเข้าใจและการใช้เทคโนโลยีดิจิทัล (Digital Literacy)</p> <p>2.4) ชื่อ : นายนรุธ สุขสมาน หน่วยงาน : สำนักงานมาตรฐานผลิตภัณฑ์อุตสาหกรรม หัวข้อ IS : การประยุกต์ใช้เทคโนโลยีบล็อกเชน (Blockchain) ในการขับเคลื่อนสำนักงานมาตรฐานผลิตภัณฑ์อุตสาหกรรม (สมอ.) สู่ระบบราชการ 4.0 ความเชื่อมโยง IS และ GP : ผู้ประกอบการโรงงานอุตสาหกรรมในจังหวัดสมุทรสาคร ต้องได้รับการรับรองมาตรฐานการจัดการสิ่งแวดล้อมในโรงงาน (ISO 14000) จาก สมอ. อย่างรวดเร็ว ถูกต้อง และแม่นยำ เพื่อการพัฒนาที่ยั่งยืนด้านสิ่งแวดล้อมในจังหวัดสมุทรสาคร</p>	

บรรณานุกรม

ไทยพีบีเอส. (2563). ฟองสบู่ทางสังคม ปฏิสัมพันธ์ใหม่ยุคโควิด - 19. กรุงเทพมหานคร: ไทยพี บีเอส.
ผลการคาดประมาณประชากรของประเทศไทย สืบค้นจาก https://www.nesdc.go.th/ewt_dl_link.php?nid=9814

วารสารเศรษฐกิจและสังคม ปีที่47ฉบับที่ 1 มกราคม – มีนาคม 2553 กรุงเทพมหานคร
สำนักงานเลขาธิการของคณะกรรมการยุทธศาสตร์ชาติ สำนักงานคณะกรรมการพัฒนาการเศรษฐกิจและ
สังคมแห่งชาติ. (2562). ยุทธศาสตร์ชาติ พ.ศ. 2561 –2580 (ฉบับย่อ). [ออนไลน์] แหล่งที่มา
<http://www.nesdc.go.th>

สำนักงานสภาพัฒนาการเศรษฐกิจและสังคมแห่งชาติ. (2563). รายงานการศึกษาผลกระทบ จากการเปลี่ยนแปลงโครงสร้างประชากร และข้อเสนอแนะเชิงนโยบายต่อการพัฒนาประเทศ จาก

สำนักงานสภาพัฒนาการเศรษฐกิจและสังคมแห่งชาติ (2553). “โลกร้อน ภัยร้ายเกษตรกรไทย”.

สำนักงานสภาพัฒนาการเศรษฐกิจและสังคมแห่งชาติ: ยุทธศาสตร์ชาติ 20 ปี (พ.ศ. 2561-2580) [ออนไลน์]

สำนักงานสภาพัฒนาการเศรษฐกิจและสังคมแห่งชาติ : แผนแม่บทภายใต้ยุทธศาสตร์ชาติ [ออนไลน์]

สำนักงานสภาพัฒนาการเศรษฐกิจและสังคมแห่งชาติ : แผนพัฒนาเศรษฐกิจและสังคมแห่งชาติ ฉบับที่ 12

(พ.ศ. 2560-2564) [ออนไลน์] แหล่งที่มา https://www.nesdc.go.th/ewt_dl_link.php?nid=6422

Smart City Thailand: BCG Model จุดเปลี่ยนเกษตร 4.0 [ออนไลน์] แหล่งที่มา : <http://smartcitythailand.com/bcg-model-agriculture-4-0-turning-point/>

สำนักงานสถิติแห่งชาติ. (2563). ประชากรแฝงในประเทศไทย พ.ศ. 2562 http://www.nso.go.th/sites/2014/DocLib13/ด้านสังคม/สาขาประชากร/ประชากรแฝง/2562/Population_62.pdf

คณะผู้จัดทำ

- 94008 นางสาวพรพิศ สมวงษ์
นักทรัพยากรบุคคลเชี่ยวชาญ สำนักงานคณะกรรมการข้าราชการพลเรือน
- 94022 นางวิชชุมนตร์ ปิ่นทอง
สรรพสามิตพื้นที่พระนครศรีอยุธยา 2 กรมสรรพสามิต
- 94036 นายธงชัย มูลพันธ์
ผู้อำนวยการกองยุทธศาสตร์และแผนงาน กรมกิจการเด็กและเยาวชน
- 94050 นางสาวยุพา เหล่าจินดาพันธ์
ผู้อำนวยการสำนักกำหนดมาตรฐาน สำนักงานมาตรฐานสินค้าเกษตรและอาหารแห่งชาติ
- 94064 นายพีรวัส เมฆิน
ผู้อำนวยการสำนักงานทรัพยากรธรรมชาติและสิ่งแวดล้อมจังหวัดอุบลราชธานี
สำนักงานปลัดกระทรวงทรัพยากรธรรมชาติและสิ่งแวดล้อม
- 94081 นางสาวศิริญาพร รุ่งสุข
เลขานุการกรม สำนักงานสถิติแห่งชาติ
- 94093 นายโกมล นมรักษ์
ผู้อำนวยการกองข้อมูลธุรกิจ กรมพัฒนาธุรกิจการค้า
- 94107 พันตำรวจตรีวรรณ ศรีล้ำ
ผู้เชี่ยวชาญเฉพาะด้านคดีพิเศษ กรมสอบสวนคดีพิเศษ
- 94120 นางรัศมี สุจโต
ประกันสังคมจังหวัดเพชรบุรี สำนักงานประกันสังคม
- 94134 นายนเรศฤทธิ์ ชัดระสีมา
นายแพทย์สาธารณสุขจังหวัดสมุทรสาคร สำนักงานปลัดกระทรวงสาธารณสุข
- 94148 นายนรุณ สุขสมาน
ผู้อำนวยการกองตรวจการมาตรฐาน 2 สำนักงานมาตรฐานผลิตภัณฑ์อุตสาหกรรม