



รายงานการศึกษากลุ่ม
(Group Project)

เรื่อง การพัฒนาห่วงโซ่คุณค่าทางเศรษฐกิจและการพัฒนาคุณภาพชีวิตของไทย
เชื่อมโยงกับกลุ่มประเทศ CLMV

จัดทำโดย กลุ่มที่ 12 รุ่นที่ 94

รายงานนี้เป็นส่วนหนึ่งของการฝึกอบรม
หลักสูตรนักบริหารระดับสูง : ผู้นำที่มีวิสัยทัศน์และคุณธรรม รุ่นที่ 94
วิทยาลัยนักบริหาร สถาบันพัฒนาข้าราชการพลเรือน สำนักงาน ก.พ.
ประจำปี 2564
ลิขสิทธิ์ของสำนักงาน ก.พ.



รายงานการศึกษากลุ่ม
(Group Project)

เรื่อง การพัฒนาห่วงโซ่คุณค่าทางเศรษฐกิจและการพัฒนาคุณภาพชีวิตของไทย
เชื่อมโยงกับกลุ่มประเทศ CLMV

จัดทำโดย กลุ่มที่ 12 รุ่นที่ 94

1. รหัส 94012 นายเทิดพงศ์ ไทยอุดม
2. รหัส 94026 นางสาวพรวสา ศิริบุษย์
3. รหัส 94034 นางสาวจาร์วรรณ เชียงชาญวิชัย
4. รหัส 94054 นายสุชาติ จุลพูล
5. รหัส 94068 นายทินกร ทาทอง
6. รหัส 94083 นางสาวธาร ประสงค์ความดี
7. รหัส 94097 นายอัชยา นวลอุทัย
8. รหัส 94110 นายสมชาย เอื้อจรรุพร
9. รหัส 94124 นางนงคราญ สุขสม
10. รหัส 94138 นายอาชวินทร์ โรจนวิวัฒน์

รายงานนี้เป็นส่วนหนึ่งของการฝึกอบรม
หลักสูตรนักบริหารระดับสูง : ผู้นำที่มีวิสัยทัศน์และคุณธรรม รุ่นที่ 94
วิทยาลัยนักบริหาร สถาบันพัฒนาข้าราชการพลเรือน สำนักงาน ก.พ.
ประจำปี 2564

สำนักงานคณะกรรมการข้าราชการพลเรือน



สำนักงาน ก.พ.

เอกสารรายงานการศึกษาฉบับนี้ อนุมัติให้เป็นส่วนหนึ่งของการฝึกอบรมหลักสูตรนักบริหาร
ระดับสูง : ผู้นำที่มีวิสัยทัศน์และคุณธรรม ของสำนักงาน ก.พ.

ดร.วัชรวิชญ์ กীরตดุสิตโรจน์
อาจารย์ที่ปรึกษา

ดร.ไพจิตร วิบูลย์ธนสาร
อาจารย์ที่ปรึกษา

นายสุรพันธ์ ปุสเสด็จ
อาจารย์ที่ปรึกษา

บทสรุปสำหรับผู้บริหาร

การพัฒนาห่วงโซ่คุณค่าทางเศรษฐกิจและการพัฒนาคุณภาพชีวิตของไทย เชื่อมโยงกับกลุ่มประเทศ CLMV เป็นการพัฒนากิจกรรมที่มีความสัมพันธ์ และเชื่อมโยงกัน เพื่อสร้างมูลค่าเพิ่มให้กับระบบเศรษฐกิจ และคุณภาพชีวิตของประชาชนในกลุ่มประเทศ CLMV และประเทศไทย เนื่องด้วยในช่วงระยะ 10 ปีที่ผ่านมาเกิดการเปลี่ยนแปลงระดับโลก (Global Megatrends) โดยเฉพาะในส่วนของ การเปลี่ยนแปลงชั่วคราว เศรษฐกิจเมืองระหว่างประเทศ ทำให้ประเทศไทยและในแถบภูมิภาคเอเชียตะวันออกเฉียงใต้ค่อย ๆ เปลี่ยนแปลงจากการพึ่งพิงกลุ่มมหาอำนาจฝั่งตะวันตก เป็นการพึ่งพากันเองในภูมิภาคเอเชีย ทั้งด้านเศรษฐกิจ การค้า การลงทุน และการเชื่อมโยงการท่องเที่ยว นอกจากนี้การเปลี่ยนแปลงสภาพภูมิอากาศ ที่ก่อให้เกิดภัยธรรมชาติเพิ่มมากขึ้น ส่งผลกระทบต่อปริมาณความเสียหายต่อชีวิตและทรัพย์สินเพิ่มมากขึ้นตามมาอย่างต่อเนื่อง และทำให้เศรษฐกิจในภูมิภาคชะลอตัวลง ไม่เพียงเท่านั้นสถานการณ์การแพร่ระบาดของโรคโควิด 19 ได้ส่งผลกระทบต่อทั้งสังคมและเศรษฐกิจ ทำให้สังคมเปลี่ยนแปลงรูปแบบการใช้ชีวิต เศรษฐกิจในภูมิภาคถดถอยอย่างรุนแรงโดยเฉพาะในภาคบริการด้านการท่องเที่ยวและการบริโภคภายในประเทศ

จากแนวโน้มการเปลี่ยนแปลงที่เกิดขึ้นอย่างรวดเร็วดังกล่าว ทำให้ในอนาคตประเทศไทยซึ่งมีสถานะที่ตั้งเป็นศูนย์กลางของภูมิภาคมีความจำเป็นต้องผนึกกำลังกับกลุ่มประเทศเพื่อนบ้าน ในการพัฒนาห่วงโซ่คุณค่าทางเศรษฐกิจและการพัฒนาคุณภาพชีวิต โดยการมองกลุ่มประเทศ CLMV เป็นเสมือนห้องทำงานของไทย ในการขยายห่วงโซ่มูลค่าทางเศรษฐกิจ และใช้ประโยชน์จากสิทธิพิเศษทางภาษีในการเพิ่มมูลค่าการส่งออกให้ภูมิภาค นอกจากนี้ การที่ประเทศจีนก้าวขึ้นมาเป็นมหาอำนาจทางเศรษฐกิจ และมีความผูกพันใกล้ชิดกับภูมิภาคนี้ การเชื่อมโยงทางเศรษฐกิจในอนาคตกับประเทศจีน สามารถสร้างการเติบโตให้กับเศรษฐกิจของภูมิภาค CLMVT ได้อย่างก้าวกระโดด นอกจากนี้แนวโน้มรูปแบบการใช้ชีวิตแบบ Next Normal ของผู้คนหลังวิกฤติโควิด 19 ที่มุ่งเน้นเรื่องความปลอดภัยด้านสุขอนามัย ความเป็นมาตรฐาน และการอนุรักษ์สิ่งแวดล้อมมากขึ้น ด้วยจุดเด่นด้านสถานที่ตั้งของประเทศไทยอันอยู่ท่ามกลาง CLMV และการเป็นศูนย์กลางของการเดินทางทางอากาศ ทำให้ประเทศไทยสามารถพัฒนาจุดขายด้านการท่องเที่ยวเชิงสุขภาพ และการท่องเที่ยวแบบเชื่อมโยงภูมิภาคโดยเน้นการเชื่อมโยงด้านมรดกโลกทางวัฒนธรรมและธรรมชาติเพิ่มขึ้นมาเป็นทางเลือก เพื่อเป็นแม่เหล็กดึงดูดนักท่องเที่ยว สำหรับการผลิตสินค้าจากภูมิปัญญาท้องถิ่นนั้น ผู้บริโภคในยุค Next Normal จะคำนึงถึงมาตรฐานของสินค้าและกระบวนการผลิตที่ถูกสุขอนามัยและไม่ส่งผลกระทบต่อสิ่งแวดล้อมเป็นสำคัญ นอกจากนี้ ในด้านภัยพิบัติ ภัยธรรมชาติ หากมีการนำเทคโนโลยีมาใช้ในการพยากรณ์สภาวะอากาศและการเตือนภัย จะสามารถลดการสูญเสียและผลกระทบต่อชีวิตและทรัพย์สินรวมถึงเศรษฐกิจของประเทศในกลุ่ม CLMVT ได้อย่างมีนัยสำคัญ

รายงานฉบับนี้ได้เสนอแนวทางการพัฒนาห่วงโซ่คุณค่าทางเศรษฐกิจและการพัฒนาคุณภาพชีวิตของไทย เชื่อมโยงกับกลุ่มประเทศ CLMV โดยมีเป้าหมายหลัก 2 ประการ กล่าวคือ **“มูลค่าการค้าและบริการของ CLMVT เพิ่มขึ้นอย่างน้อยร้อยละ 20 ในระยะเวลา 5 ปี”** และ **“ดัชนีคุณภาพชีวิตของแต่ละประเทศใน CLMVT ดีขึ้น 2 อันดับในระยะเวลา 5 ปี”** โดยมีเป้าหมายรอง 6 ประการ ประกอบด้วย (1) จำนวนนักท่องเที่ยว CLMVT เพิ่มขึ้น 10 ล้านคนภายใน 5 ปี (2) สินค้าหมอนไหมและสมุนไพรที่ได้มาตรฐานเพิ่มขึ้นปีละ 20% (3) การบริการด้านสุขภาพสำหรับคนต่างชาติเพิ่มขึ้น 20% ใน 5 ปี และจำนวนสถานบริการทางการแพทย์เข้าร่วมโครงการ Medical Hub เพิ่มขึ้น 20% ใน 5 ปี (4) พัฒนามาตรฐานแรงงาน สร้างงานสร้างอาชีพ 1 ล้านคนใน 5

ปี (5) ไม่มีนักท่องเที่ยวที่เสียชีวิตจากเหตุภัยพิบัติใน CLMVT (6) จำนวนโครงการพลังงานทางเลือกเพิ่มขึ้น 20% ใน 5 ปี ซึ่งในการบรรลุเป้าหมายหลักและเป้าหมายรอง จะต้องมีการดำเนินการผ่านโครงการหลัก 11 โครงการ ประกอบด้วย

โครงการต้นน้ำ 4 โครงการ ได้แก่ (1) การส่งเสริมเทคโนโลยีพลังงานทดแทนในแหล่งท่องเที่ยวและชุมชนที่ไม่มีไฟฟ้าเข้าถึงของ CLMVT (2) การพัฒนาเครือข่ายเยาวชน CLMVT ในภาคการลงทุน (3) การพัฒนามาตรฐานแรงงานฝีมือ และ (4) วิชาเดี่ยวเที่ยว CLMVT ในลักษณะเดียวกับวิชาของกลุ่ม Shengen ในยุโรป

โครงการกลางน้ำ 5 โครงการ ได้แก่ (1) การสร้างแม่เหล็กการท่องเที่ยวเชื่อมโยงมรดกโลกทางธรรมชาติและวัฒนธรรม (2) การพัฒนามาตรฐานสินค้าหมอนใหม่ CLMVT (3) การพัฒนามาตรฐานสินค้าสมุนไพรแบบ Smart Product บนพื้นฐานอัตลักษณ์ของ CLMVT (4) การพัฒนาชายแดนไทยเป็น Medical Hub ของ CLMVT และ (5) การสร้างเครือข่ายโรงพยาบาลพี่น้อง เพื่อให้คำปรึกษาทางการแพทย์และการเชื่อมโยงส่งต่อผู้ป่วย

โครงการปลายน้ำ 2 โครงการ ได้แก่ (1) การเชื่อมโยงระบบชำระเงินระหว่างประเทศผ่านมาตรฐาน QR Code เดียวกันในกลุ่ม CLMVT (2) การจัดทำระบบการเตือนภัยพิบัติล่วงหน้าแบบ Real Time

โดยโครงการทั้งต้นน้ำ กลางน้ำและปลายน้ำ ล้วนแต่เป็นข้อเสนอแนะเชิงนโยบายอันเป็นนวัตกรรมที่คิดขึ้นมาใหม่ และที่ต่อยอดการพัฒนาจากสิ่งที่ประเทศไทยให้ความสำคัญเชิงนโยบายแล้วขยายผลไปยังภูมิภาค CLMV ทั้งนี้โดยมีเป้าประสงค์เชิงนโยบายในการพัฒนาเศรษฐกิจและคุณภาพชีวิตของ CLMVT ให้เติบโตไปด้วยกัน ไม่ทิ้งใครไว้ข้างหลัง ภายใต้หลักการ S.H.I.E.L.D ที่กลุ่ม 12 ยึดเป็นเป้าประสงค์ของรายงานฉบับนี้



อนึ่ง การดำเนินโครงการต่างๆ จะสัมฤทธิ์ผลได้ จำเป็นอย่างยิ่งที่ต้องมีความมุ่งมั่นในการนำข้อเสนอเชิงนโยบายสู่การปฏิบัติจริง และมีความต่อเนื่องในเชิงนโยบาย ความร่วมมือจากทุกภาคส่วนทั้งภาครัฐและเอกชนใน CLMVT ความชัดเจนของแผนดำเนินการ และความพร้อมด้านทรัพยากรทั้งงบประมาณและบุคลากร เพื่อผลักดันแผนการดำเนินการให้บรรลุผลสัมฤทธิ์ได้ตามกำหนดเวลา โดยก้าวข้ามความท้าทายที่จะต้องรักษามาตรฐานและคุณภาพของการดำเนินการตามแผนงานให้ได้เพื่อการพัฒนาเศรษฐกิจและคุณภาพชีวิตที่ยั่งยืนของกลุ่ม CLMVT

กิตติกรรมประกาศ

รายงานการศึกษากลุ่มเรื่องการพัฒนาห่วงโซ่คุณค่าทางเศรษฐกิจและการพัฒนาคุณภาพชีวิตของไทยเชื่อมโยงกับกลุ่มประเทศ CLMV เป็นส่วนหนึ่งของหลักสูตรนักบริหารระดับสูง : ผู้นำที่มีวิสัยทัศน์และคุณธรรม รุ่นที่ 94 ปีงบประมาณ 2564 รายงานนี้สำเร็จลุล่วงด้วยความเรียบร้อยและเป็นไปตามเจตนารมณ์ของคณะผู้ศึกษา โดยได้รับความอนุเคราะห์อย่างดียิ่งจากคณะอาจารย์ที่ปรึกษา ดร.วัชรวิชญ์ กิริตติสุตโรจน์ ดร.ไพจิตร วิบูลย์ธนสาร และอาจารย์สุรพันธ์ ปุสเสด็จ โดยเฉพาะอย่างยิ่ง ดร.วัชรวิชญ์ กิริตติสุตโรจน์ ซึ่งเป็นอาจารย์ที่ปรึกษาได้ให้แนวคิดที่เป็นประโยชน์ต่อการจัดทำรายงานในหลายมิติ รวมทั้งให้กำลังใจแก่ผู้ศึกษาจนทำให้รายงานฉบับนี้มีความสมบูรณ์

นอกจากนี้ คณะผู้ศึกษาขอขอบคุณผู้บริหาร ข้าราชการ และลูกจ้างของหน่วยงานต้นสังกัด กรมพัฒนาสังคมและสวัสดิการ กรมวิทยาศาสตร์การแพทย์ กรมหม่อนไหม กรมทรัพยากรธรณี กรมป้องกันและบรรเทาสาธารณภัย กรมศิลปากร สำนักงานทรัพยากรน้ำแห่งชาติ สำนักงานปลัดกระทรวงแรงงาน สำนักงานปลัดกระทรวงพลังงาน และสำนักงานเศรษฐกิจการคลัง ที่ได้ให้การสนับสนุนตลอดระยะเวลาการศึกษาอบรมและการจัดทำรายงานการศึกษานี้

ท้ายสุดนี้ ขอขอบคุณผู้บริหารและเจ้าหน้าที่ของสถาบันพัฒนาข้าราชการพลเรือน สำนักงาน ก.พ. ทุกท่าน ที่เป็นส่วนช่วยสนับสนุนในการจัดทำรายงานครั้งนี้ รวมทั้งช่วยดูแลประสานงานและอำนวยความสะดวกตลอดการฝึกอบรม คณะผู้ศึกษาหวังเป็นอย่างยิ่งว่ารายงานฉบับนี้จะ เป็นประโยชน์ต่อการพัฒนาองค์ความรู้ของภาคราชการต่อไป

คณะผู้ศึกษา กลุ่มที่ 12
3 กันยายน 2564

สารบัญ

	<u>หน้า</u>
บทสรุปสำหรับผู้บริหาร	ง
กิตติกรรมประกาศ	ฉ
สารบัญ	ฅ
สารบัญตาราง	
สารบัญภาพ	
คำอธิบายสัญลักษณ์และคำย่อ	ซ
1. สภาพทั่วไปของปัญหา	1
1.1 ความเป็นมา	1
1.2 สภาพปัญหาและความท้าทาย	1
1.3 ความพยายามในอดีตที่ผ่านมา	5
1.4 สรุปปัญหาและความพยายามในอดีตที่ผ่านมา	7
2. การคาดการณ์ปัญหาและโอกาสในการพัฒนาประเทศในอนาคต	8
2.1 ทิศทางในอนาคต	8
2.2 แนวโน้มความต้องการในอนาคต	10
2.3 สรุปคาดการณ์ทิศทางการพัฒนาประเทศในอนาคต	13
3. แนวทางแก้ปัญหา และ/หรือ การพัฒนา	14
3.1 สรุปการเชื่อมโยงทิศทางของปัญหา แนวโน้มความต้องการ ในอนาคตและความท้าทายในอนาคต	14
3.2 เป้าหมายหลักที่เห็นว่าควรบรรลุใน 4-5 ปี	15
3.3 เป้าหมายรอง	18
3.4 แนวทางบรรลุเป้าหมายรอง	19
3.5 การเชื่อมโยงของโครงการต่าง ๆ ในห่วงโซ่คุณค่า	23
3.6 สรุปภาพรวมของเป้าหมายหลัก เป้าหมายรอง และแนวทางบรรลุเป้าหมาย	23
4. การนำแนวทางบรรลุเป้าหมายสู่การปฏิบัติ	24
4.1 การนำไปปฏิบัติและหน่วยงานที่รับผิดชอบ	24
4.2 ปัจจัยแห่งความสำเร็จ	28
4.3 ความท้าทายในการปฏิบัติ	29
4.4 ความเสี่ยง และแนวทางบริหารความเสี่ยง	29
4.5 สรุปภาพรวมบทที่ 4	30

สารบัญ (ต่อ)

	หน้า
5. สรุปในภาพรวม	31
5.1 สรุปในภาพรวมจากหัวข้อ 1- 4	31
5.2 บทเรียนที่ได้เรียนรู้จากการจัดทำรายงาน	32
บรรณานุกรม	35

สารบัญภาพ

		หน้า
ภาพประกอบที่ 1	ขนาดพื้นที่และประชากรของไทยและกลุ่มประเทศ CLMV	2
ภาพประกอบที่ 2	มูลค่าการส่งออกและนำเข้าของไทยกับ CLMV	2
ภาพประกอบที่ 3	สัดส่วนการค้าชายแดนต่อมูลค่าการค้ารวมของไทยกับ CLM	2
ภาพประกอบที่ 4	ประมาณการจำนวนประชากร CLMVT	3
ภาพประกอบที่ 5	จำนวนนักท่องเที่ยวต่างชาติและรายได้จากนักท่องเที่ยวต่างชาติ	5
ภาพประกอบที่ 6	สัดส่วนมูลค่าส่งออกของไทยไปตลาดคู่ค้าหลักและ CLMV	8
ภาพประกอบที่ 7	จำนวนนักท่องเที่ยวและรายได้จากนักท่องเที่ยวต่างชาติที่เดินทางมาไทย ช่วงปี 2558-2563	9
ภาพประกอบที่ 8	การเพิ่มเส้นทางบินของสายการบินต่าง ๆ ไปยัง CLMV (ข้อมูล ณ เมษายน 2562)	10
ภาพประกอบที่ 9	จำนวนครั้งของภัยพิบัติที่เกิดขึ้นในอาเซียน	11
ภาพประกอบที่ 10	สินค้าส่งออกหลักของกลุ่มประเทศ CLMV	12
ภาพประกอบที่ 11	จำนวนนักท่องเที่ยวที่เข้ามาเยือน CLMVT ในปี 2562	15
ภาพประกอบที่ 12	สัดส่วนรายได้จากภาคการท่องเที่ยวต่อ GDP และการจ้างงานในอาเซียน	15

สารบัญตาราง

		หน้า
ตารางที่ 1	สถานการณ์การระบาดเชื้อไวรัสโควิด 19 ในกลุ่มประเทศ CLMVT	4
ตารางที่ 2	ความสัมพันธ์ระหว่างเป้าหมายหลัก และยุทธศาสตร์ชาติ 20 ปี แผนแม่บทภายใต้ยุทธศาสตร์ชาติ แผนปฏิรูปประเทศ แผนพัฒนา ฉบับที่ 13	17

คำอธิบายสัญลักษณ์และคำย่อ

AADMER	ASEAN Agreement on Disaster Management and Emergency Response การจัดทำ ความตกลงอาเซียนว่าด้วยการจัดการภัยพิบัติและการตอบโต้สถานการณ์ฉุกเฉิน
ACDM	ASEAN Committee on Disaster Management คณะกรรมการอาเซียนด้านการจัดการภัยพิบัติ
ACMECS	Ayeyawady - Chao Phraya - Mekong Economic Cooperation Strategy ยุทธศาสตร์ความร่วมมือ ทางเศรษฐกิจ อีรวดี – เจ้าพระยา – แม่น้ำโขง เป็นกรอบความร่วมมือทางเศรษฐกิจในระดับอนุภูมิภาค ประกอบด้วยประเทศสมาชิกได้แก่ กัมพูชา สาธารณรัฐประชาธิปไตยประชาชนลาว (สปป. ลาว) เมียนมา เวียดนาม และไทย มีวัตถุประสงค์ในการส่งเสริมการพัฒนาอย่างสมดุล ลดช่องว่างทาง เศรษฐกิจระหว่างประเทศสมาชิก และส่งเสริมความเจริญอย่างยั่งยืนในอนุภูมิภาค
AEC	ASEAN Economic Community ประชาคมเศรษฐกิจอาเซียน
AEGDM	ASEAN Expert Group on Disaster Management คณะผู้เชี่ยวชาญด้านการจัดการภัยพิบัติอาเซียน
AHA Center	ASEAN Coordinating Centre for Humanitarian Assistance on disaster management ศูนย์ประสานงานเพื่อการช่วยเหลือด้านมนุษยธรรมเกี่ยวกับการจัดการภัยพิบัติ
ASEAN	Association of South East Asian Nations สมาคมประชาชาติแห่งเอเชียตะวันออกเฉียงใต้ หรือ อาเซียน มีจุดประสงค์เพื่อส่งเสริมและร่วมมือในเรื่อง สันติภาพ ความมั่นคง เศรษฐกิจ องค์กรความรู้ สังคมวัฒนธรรม บนพื้นฐานความเท่าเทียมกันและผลประโยชน์ร่วมกันของประเทศสมาชิก
CLMV	Cambodia Laos Myanmar Vietnam กลุ่มประเทศกัมพูชา สปป. ลาว เมียนมา และเวียดนาม
CLMVT	Cambodia Laos Myanmar Vietnam and Thailand กลุ่มประเทศกัมพูชา สปป.ลาว เมียนมา เวียดนาม และไทย
FIT	Free and Independent Traveler การเดินทางมาเที่ยวด้วยตัวเองโดยไม่ผ่านกรุปทัวร์
GI	Geographical Identification สิ่งบ่งชี้ทางภูมิศาสตร์ เป็นทรัพย์สินทางปัญญาประเภทหนึ่งซึ่ง เกิดขึ้นได้ก็ต่อเมื่อมีความเชื่อมโยงระหว่างปัจจัยสองประการ คือ ธรรมชาติ และ มนุษย์
GMS	Greater Mekong Subregion อนุภูมิภาคลุ่มน้ำโขง ประกอบด้วยสมาชิก คือ กัมพูชา สปป.ลาว เมียนมา เวียดนาม และไทย
GSP	Generalized System of Preference หรือระบบสิทธิพิเศษทั่วไปทางภาษี เป็นระบบการให้ สิทธิพิเศษทางภาษีศุลกากรของประเทศที่พัฒนาแล้ว เช่น สหรัฐอเมริกา สหภาพยุโรป ญี่ปุ่น ออสเตรเลีย ให้แก่สินค้าจากประเทศสมาชิกองค์การการค้าโลก (World Trade Organisation หรือ WTO) ในกลุ่มประเทศที่กำลังพัฒนาและด้อยพัฒนา การให้สิทธิดังกล่าวเป็นการให้สิทธิ พิเศษเพิ่มเติมไปจากสิทธิดั้งเดิมที่ประเทศต่างๆ ได้รับจากการเป็นสมาชิก WTO อยู่แล้ว

คำอธิบายสัญลักษณ์และคำย่อ (ต่อ)

Megatrends	กระแสการเปลี่ยนแปลงสำคัญช่วงทศวรรษที่ผ่านมา ที่ได้ส่งผลกระทบต่อระบบเศรษฐกิจการเงินทั่วโลกและเศรษฐกิจไทย
MPAC	Master Plan on ASEAN Connectivity แผนแม่บทว่าด้วยความเชื่อมโยงระหว่างกันในอาเซียน เป็นกลไกและกรอบแนวทางในการขับเคลื่อนความเชื่อมโยงระหว่างกันในอาเซียน แบ่งเป็น 3 สาขา ได้แก่ (1) ความเชื่อมโยงทางกายภาพ เช่น การสร้างถนน สะพาน ท่าอากาศยาน และอื่น ๆ เพื่อเชื่อมโยงโครงสร้างพื้นฐานและระบบโลจิสติกส์ (2) ความเชื่อมโยงทางกฎระเบียบและการพัฒนา เช่น การปรับปรุงกฎระเบียบด้านการขนส่ง ศุลกากร ตรวจคนเข้าเมือง การค้าและการลงทุน ให้สอดคล้องกัน (3) ความเชื่อมโยงระดับประชาชน เช่น การท่องเที่ยว การสนับสนุนให้ประชาชนสามารถเดินทางไปมา หาผู้กันได้สะดวก การสร้างความเข้าใจและความสัมพันธ์อันดีระหว่างประชาชน รวมถึงการพัฒนาทรัพยากรมนุษย์ให้มีทักษะและขีดความสามารถสอดคล้องกับความเจริญเติบโตทางเศรษฐกิจ
Shengen Visa	การอนุญาตเข้าประเทศเพื่อการไปเยือนในระยะสั้นหรือชั่วคราวเป็นเวลาไม่เกิน 90 วัน วีซ่าเชงเก้นที่ออกโดยประเทศใดประเทศหนึ่งในกลุ่มจะให้สิทธิ์ผู้ถือวีซ่าในการเดินทางเข้าออกทุกประเทศในเขตเชงเก้น
SMEs	Small and Medium Enterprises หรือที่เรียกว่า วิสาหกิจขนาดกลางและขนาดย่อม เป็นธุรกิจที่ทำการดำเนินกิจกรรมทางการผลิต จำหน่าย ขนาดย่อม โดยธุรกิจ SME เป็นธุรกิจที่มีขนาดย่อม เป็นธุรกิจที่มีความเป็นอิสระ ไม่อยู่ใต้การควบคุมของธุรกิจหรือบุคคลอื่นบุคคลใด อีกทั้งยังเป็นธุรกิจที่มีต้นทุนในการลงทุนต่ำ และมีพนักงานจำนวนน้อย
UNDP	United Nations Development Programme สำนักงานโครงการพัฒนาแห่งสหประชาชาติ เป็นองค์การพหุภาคีเพื่อช่วยเหลือด้านการพัฒนา และเป็นหน่วยงานสำคัญในการประสานงานความช่วยเหลือในด้านการพัฒนาของสหประชาชาติ
UNESCO	United Nations Educational, Scientific and Cultural Organization องค์การเพื่อการศึกษา วิทยาศาสตร์และวัฒนธรรมแห่งสหประชาชาติ
VR	Virtual Reality การใช้เทคโนโลยีจำลองเหตุการณ์เสมือนจริง
VUCA	Volatility, Uncertainty, Complexity and Ambiguity ใช้ในการอธิบายสถานการณ์ที่มีความเปราะบาง ไม่แน่นอน ซับซ้อน และคลุมเครือ

บทที่ 1 สภาพทั่วไปของปัญหา

1.1 ความเป็นมา

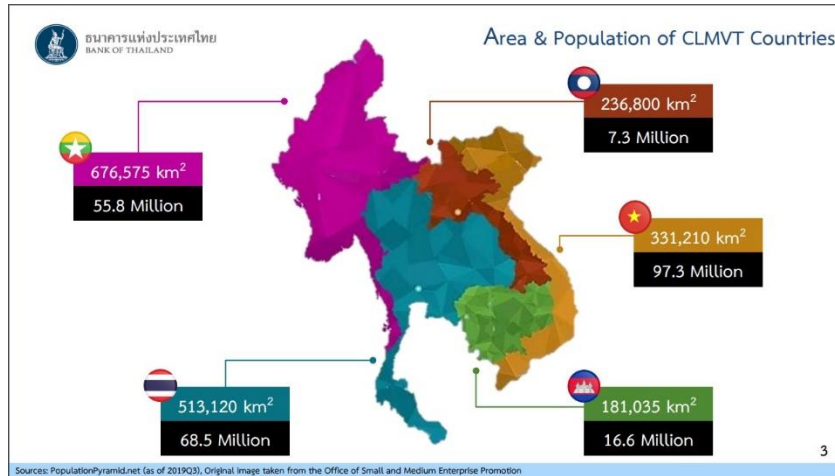
ห่วงโซ่คุณค่าทางเศรษฐกิจด้านการผลิตและบริการของไทยในช่วงที่ผ่านมาจำเป็นต้องเผชิญความท้าทายทั้งในด้านต้นทุนการผลิตสินค้าและบริการที่เพิ่มสูงขึ้น จำนวนแรงงานในประเทศมีจำกัด อัตราค่าแรงพื้นฐานที่ค่อนข้างสูง เมื่อเทียบกับกลุ่มประเทศในภูมิภาคอินโดจีน และเทคโนโลยีการผลิตที่ยังปรับตัวไม่ทันกับเทรนด์ของโลกที่เปลี่ยนแปลงอย่างรวดเร็ว ในด้านการบริการนั้นแม้ว่าประเทศไทยจะมีชื่อเสียงในด้านบริการด้านการท่องเที่ยว อาหาร และโภชนาการ ตลอดจนบริการสุขภาพ แต่การพัฒนาบริการที่สร้างมูลค่าสูงให้กับเศรษฐกิจยังมีจำนวนจำกัด นอกจากนี้ในด้านการพัฒนาคุณภาพชีวิตนั้น แม้ว่าประเทศไทยมีความพร้อมด้านการสาธารณสุข การศึกษา ระบบสวัสดิการสังคม ระบบกฎหมายและการบริหารจัดการภายในประเทศเมื่อเปรียบเทียบกับกลุ่มประเทศเพื่อนบ้านใกล้เคียง แต่ประเทศไทยยังต้องเผชิญความท้าทายใหม่ ๆ ที่เกิดขึ้นในช่วงที่ผ่านมา อันส่งผลให้รายงานฉบับนี้ต้องศึกษาผลกระทบและนำเสนอแนวทางดำเนินการเพื่อลดผลกระทบจากความท้าทายดังกล่าวและเพื่อให้เศรษฐกิจไทยมีการพัฒนาอย่างต่อเนื่อง

1.2 สภาพปัญหาและความท้าทาย

1.2.1 **Global Megatrends ด้านเศรษฐกิจการเมืองระหว่างประเทศ** การที่ประเทศจีนมีขนาดเศรษฐกิจใหญ่เป็นลำดับที่ 2 ของโลกเมื่อผนวกกับเศรษฐกิจของญี่ปุ่นและสาธารณรัฐเกาหลีแล้วทำให้มีขนาดเศรษฐกิจร้อยละ 15.8¹ ของเศรษฐกิจโลก ภูมิภาคเอเชียจึงมีบทบาทและอำนาจต่อรองในเวทีเศรษฐกิจของโลกเพิ่มมากขึ้นและทำให้ห่วงโซ่มูลค่าโลกมีการเปลี่ยนแปลง ส่งผลให้ไทยต้องปรับตัวเพื่อเปลี่ยนทิศทางไปให้ความสำคัญกับการพึ่งพาเศรษฐกิจระหว่างกันภายในภูมิภาคเอเชียมากขึ้น รวมไปถึงการสร้างพันธมิตรทางการเมืองระหว่างประเทศ นอกจากนี้ความได้เปรียบในตำแหน่งที่ตั้งซึ่งอยู่บริเวณศูนย์กลางของกลุ่มประเทศเอเชียตะวันออกเฉียงใต้ มีพื้นที่ติดกับสาธารณรัฐแห่งสหภาพเมียนมา (เมียนมา) สาธารณรัฐประชาธิปไตยประชาชนลาว (สปป. ลาว) ราชอาณาจักรกัมพูชา (กัมพูชา) และมีโครงสร้างพื้นฐานที่สามารถเชื่อมโยงไปยังสาธารณรัฐสังคมนิยมเวียดนาม (เวียดนาม) ซึ่งมีพื้นที่รวมกัน 5 ประเทศกว่า 1.9 ล้านตารางกิโลเมตร และมีประชากรกว่า 245.5 ล้านคน กลุ่มประเทศเพื่อนบ้านของไทยทั้ง 4 ประเทศนี้ ต่อไปนี้ รายงานจะกล่าวถึงในชื่อ กลุ่ม “CLMV” และเมื่อรวมประเทศไทยแล้วจะกล่าวถึงในชื่อ “CLMVT” (ภาพประกอบที่ 1) จึงเป็นจุดแข็งในการสร้างโอกาสในการพัฒนาประเทศไปสู่การเป็นศูนย์กลางของภูมิภาค ด้านการค้า การลงทุน และโลจิสติกส์ที่เชื่อมโยงภูมิภาคเข้ากับประเทศต่าง ๆ ทั่วโลก ความสัมพันธ์ของไทยกับกลุ่ม CLMV จึงมีมากกว่าสมาชิกอาเซียนอื่น ทั้งนี้ การสร้างห่วงโซ่การผลิตระดับอนุภูมิภาคไทยใช้ประโยชน์จากแรงงานในประเทศเพื่อนบ้านที่มีต้นทุนต่ำ ประกอบกับความสามารถในการผลิตสินค้าอุปโภคบริโภคขั้นซัพพลายเพื่อเสริมสร้างความสามารถในการแข่งขันในตลาดโลก สำหรับสินค้าส่งออกจากไทยไปยังประเทศเหล่านี้ก็ได้รับผลบวกจากพัฒนาการทางเศรษฐกิจ ทั้งในมิติของการขยายตัวและโครงสร้างสินค้าที่เน้นไปที่สินค้าอุปโภคบริโภคขั้นซัพพลาย สินค้าขั้นกลางและวัสดุก่อสร้างมากขึ้น (ภาพประกอบที่ 2) อย่างไรก็ตามการส่งออกสินค้าบางประเภทอาจชะลอตัว ซึ่งเป็นผลมาจากการขยายฐานการผลิตไปยังประเทศเพื่อนบ้านโดยเฉพาะอุตสาหกรรมที่ใช้แรงงานเข้มข้น

¹ ข้อมูลจากธนาคารโลก

ภาพประกอบที่ 1 ขนาดพื้นที่และประชากรของกลุ่มประเทศ CLMVT



ที่มา ธนาคารแห่งประเทศไทย

ภาพประกอบที่ 2 มูลค่าการส่งออกและนำเข้าของไทยกับ CLMV

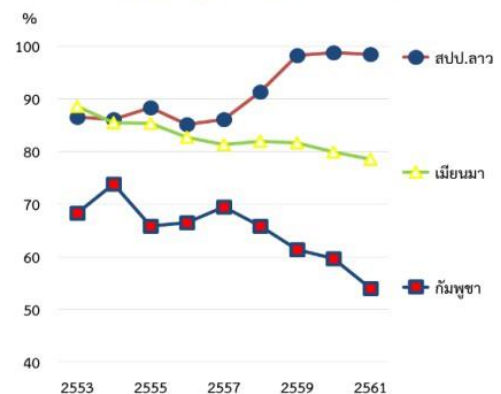


ที่มา ธนาคารแห่งประเทศไทย



อย่างไรก็ตาม CLMV ยังมีจุดอ่อนในด้านมาตรฐานในการผลิตและการให้บริการ ตลอดจนคุณภาพของกำลังแรงงาน อันส่งผลกระทบต่อรายได้และการพัฒนาประเทศในระยะยาว และเชื่อมโยงมาถึงประเทศไทยซึ่งได้มีการขยายฐานการผลิตไปยังกลุ่ม CLMV ในครั้งนี้ ด้วยนโยบายรัฐบาลที่มุ่งผลักดันให้กลุ่มประเทศ CLMV และไทย (กลุ่ม CLMVT) เติบโตไปด้วยกันและไม่ทิ้งใครไว้ข้างหลัง จึงเป็นประเด็นปัญหาสำคัญที่ต้องเร่งแก้ไขและปรับปรุงในระดับนโยบาย ดังนั้น การพัฒนาห่วงโซ่มูลค่าทางเศรษฐกิจและคุณภาพชีวิตของไทยเชื่อมโยงกับกลุ่ม CLMV จึงเป็นสิ่งสำคัญอย่างยิ่งต่อการพัฒนาประเทศในระยะต่อไป

ภาพประกอบที่ 3 สัดส่วนการค้าชายแดนต่อมูลค่าการค้ารวมของไทยกับ CLM



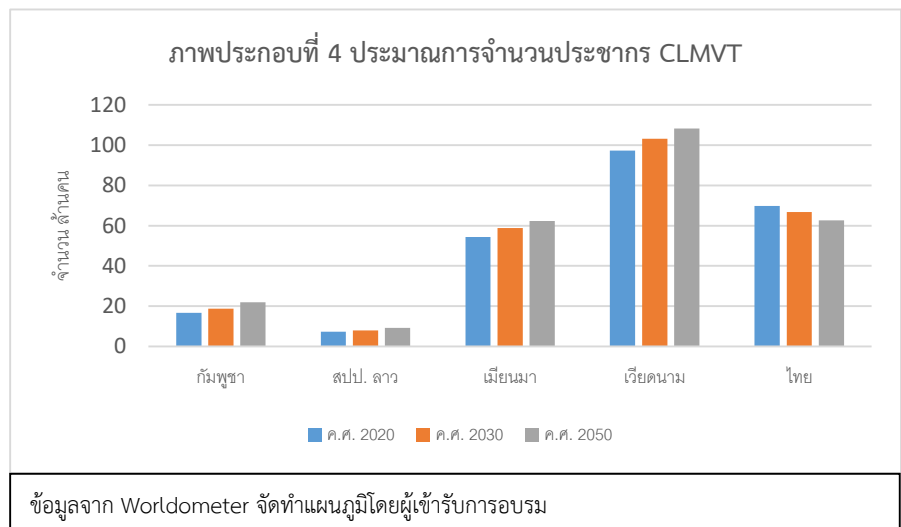
ที่มา : กรมการค้าต่างประเทศ

1.2.2 ความท้าทายจาก Global Megatrends ด้านการเปลี่ยนแปลงสภาพภูมิอากาศและภัยธรรมชาติ การเปลี่ยนแปลงจากสภาพภูมิอากาศ (Climate Change) ส่งผลต่อการเกิดอากาศแปรปรวน การเปลี่ยนแปลงของฤดูกาลที่ผิดปกติ และเกิดภัยพิบัติซึ่งทวีความรุนแรงขยายวงกว้างมากขึ้นในทุก ๆ ปี สร้างความเสียหายให้แก่ชีวิตและทรัพย์สินของประชาชนเป็นจำนวนมาก ส่งผลกระทบให้เศรษฐกิจต้องชะลอตัวลง ภัยธรรมชาติ ส่งผลกระทบต่อภาคบริการด้านการท่องเที่ยวโดยตรง ทั้งความเชื่อมั่นของนักท่องเที่ยวที่มีต่อการท่องเที่ยวอย่างปลอดภัย ทั้งความเสื่อมโทรมของสถานที่ท่องเที่ยวภายหลังภัยพิบัติหากไม่ได้รับการจัดการที่รวดเร็วและเหมาะสม อาทิ เมื่อปี 2547 เกิดเหตุการณ์สึนามิถล่มชายฝั่งทะเลอันดามัน ปี 2554 เหตุการณ์พายุไซโคลนนาร์กิสถล่มเมียนมา ปี 2562 เกิดดินถล่มที่จังหวัดตากและรัฐมอญในเมียนมา ล่าสุด ปี 2563 เกิดน้ำท่วมดินถล่มในเวียดนาม มีผู้เสียชีวิต 111 ราย สูญหาย 20 ราย บ้านเรือนเสียหาย 178,000 หลัง และเหตุการณ์ดินถล่มในเหมืองหยก เมียนมา มีผู้เสียชีวิต 168 ราย และสูญหายจำนวนมาก

จากการที่มีผู้เสียชีวิตจำนวนมากจากภัยพิบัติที่เกิดขึ้นในช่วงที่ผ่านมาชี้ให้เห็นว่ากลุ่มประเทศ CLMVT **ขาดความพร้อมและการเตรียมการรองรับสถานการณ์ภัยพิบัติ** ที่อาจเกิดขึ้นโดยไม่คาดคิด ทั้งนี้ ประเด็นการเตรียมความพร้อมและการใช้เทคโนโลยีรวมถึงเครื่องมือที่เหมาะสมในการพยากรณ์และจัดการกับภัยพิบัติ จึงเป็นความจำเป็นอย่างมากที่ต้องได้รับการพัฒนาเพื่อลดความสูญเสียของชีวิต ทรัพย์สิน และช่วยลดภาระงบประมาณของภาครัฐในการฟื้นฟูพื้นที่ได้รับผลกระทบให้กลับคืนสู่สภาพเดิม

1.2.3 ความท้าทายจาก Global Megatrends ด้านการเข้าสู่สังคมผู้สูงอายุของไทย

ข้อมูลของกระทรวงสาธารณสุขระบุว่า ในพ.ศ.2563 ประเทศไทยมีประชากรที่มีอายุ 60 ปีขึ้นไปจำนวนมากกว่า 12 ล้านคน หรือราว 18% ของจำนวนประชากรทั้งหมดและจะเพิ่มเป็น 20% ในปี พ.ศ.2564 ซึ่งเห็นว่าประเทศไทยได้เริ่มเข้าสู่สังคมผู้สูงอายุในขณะที่อัตราการเกิดลดลง นั่นหมายความว่าจำนวนแรงงานในวัยทำงานลดลงตามมาจากสถิติพบว่าประชากรไทยจะลดจำนวนลงอย่างต่อเนื่องจาก 69 ล้านคนในปี พ.ศ. 2563 (ค.ศ.



จนถึงประมาณ 62 ล้านคนในปี พ.ศ. 2593 (ค.ศ. 2050) ในขณะที่กลุ่มประเทศ CLMV มีจำนวนประชากรเพิ่มขึ้นอย่างต่อเนื่อง (ภาพประกอบที่ 4) ทำให้ประเทศไทยต้องหันมาพิจารณานโยบายด้านแรงงานในภาพรวมอย่างจริงจังและวางแผนใช้ประโยชน์จากกำลังคนของ CLMV มาสนับสนุนการพัฒนาเศรษฐกิจภายในประเทศ

1.2.3 ผลกระทบจากโควิด 19

สถานการณ์การแพร่ระบาดอย่างรุนแรงและต่อเนื่องของโรคติดเชื้อโควิด 19 ได้ส่งผลกระทบอย่างกว้างขวาง ทั้งมิติด้านสุขภาพ เศรษฐกิจ สังคม การใช้ชีวิตของคน และโดยเฉพาะอย่างยิ่งทิศทางการพัฒนาประเทศในระยะต่อไปอย่างมีนัยสำคัญ

1) ผลกระทบต่อสุขภาพและบริการทางการแพทย์

จำนวนบุคลากรทางแพทย์และสาธารณสุขต่อประชากรเป็นตัวชี้วัดสำคัญ ที่สะท้อนให้เห็นความพร้อมของประเทศในการดูแลสุขภาพของประชากร โดยรวมแล้วประเทศส่วนใหญ่ในภูมิภาค CLMV รวมอาเซียนค่อนข้าง

ขาดแคลนบุคลากรทางการแพทย์และสาธารณสุข โดยเฉพาะกัมพูชา ลาว เมียนมา และเวียดนาม มีบุคลากรทางการแพทย์และสาธารณสุข ในระดับที่ต่ำกว่าระดับต่ำสุดที่กำหนดโดยองค์การอนามัยโลก คือต่ำกว่า 22.8 รายต่อประชากร 10,000 คน ในขณะที่ประเทศไทยมีบุคลากรทางการแพทย์และสาธารณสุขจำนวนสูงกว่าขั้นต่ำสุดเพียงเล็กน้อยเท่านั้น

ตารางที่ 1 สถานการณ์การระบาดเชื้อไวรัสโคโรนา 19 ในกลุ่มประเทศ CLMVT

ลำดับ	ประเทศ	จำนวนผู้ติดเชื้อ	จำนวนผู้ติดเชื้อรายใหม่	จำนวนผู้เสียชีวิต	อัตราผู้เสียชีวิตต่อผู้ติดเชื้อ	จำนวนผู้เสียชีวิตรายใหม่	จำนวนรักษาหาย	รักษาหายต่อผู้ติดเชื้อ
1	กัมพูชา	90,535	428	1,835	2.03%	14	86,702	95.76%
2	เมียนมา	380,879	2,502	14,737	3.87%	115	309,032	81.13%
3	ลาว	13,909	952	11	0.08%	-	4,604	33.10%
4	เวียดนาม	381,363	12,096	9,349	2.45%	335	169,921	44.56%
5	ไทย	1,102,368	18,417	10,085	0.91%	297	903,015	81.92%

หมายเหตุ ข้อมูล ณ วันที่ 26 สิงหาคม 2564 เวลา 04.00 น. ; Worldometer

การแพร่ระบาดของโรคติดเชื้อโคโรนาไวรัส 2019 หรือ COVID-19 ที่เกิดขึ้นอย่างรวดเร็วและรุนแรง ตั้งแต่ช่วงไตรมาสแรกของปี 2563 จนถึงปัจจุบัน อัตราส่วนผู้เสียชีวิตใน CLMV สูงกว่าไทย และอัตรารักษาหายของ CLMV ยังอยู่ในระดับที่ต่ำ เป็นปัจจัยเสี่ยงที่ฉุดรั้งการเติบโตทางเศรษฐกิจของกลุ่มประเทศ CLMV รวมถึงไทย มาตราการ Lockdown ส่งผลกระทบต่อภาคการท่องเที่ยว การบริการที่เกี่ยวข้อง อาทิ ร้านอาหาร โรงแรม รวมถึงภาคการผลิต ตั้งแต่ระดับอุตสาหกรรมจนถึงผลผลิตชุมชนที่จำหน่ายแก่นักท่องเที่ยว ทั้งนี้ ในส่วนของความคืบหน้าด้านการฉีดวัคซีนของกลุ่มประเทศ CLMV พบว่ายังมีอัตราการฉีดวัคซีนที่ต่ำ (เฉลี่ยร้อยละ 2 ของประชากร) คาดว่ายังไม่สามารถสร้างภูมิคุ้มกันหมู่ (herd immunity) ได้ภายในปี 2564 ซึ่งหากอัตราการฉีดวัคซีนยังไม่คืบหน้าจะเป็นความเสี่ยงของประเทศไทยในการเกิดการระบาดซ้ำที่มาจากกรณีเคลื่อนย้ายแรงงาน ตลอดจนส่งผลกระทบต่อภาคบริการด้านการท่องเที่ยว และบริการสาธารณสุขในประเทศ

2) ผลกระทบต่อสังคม

สถานการณ์การระบาดของโรค COVID-19 ได้ทำให้รูปแบบสังคมเปลี่ยนแปลงไป ความกังวลของประชาชนเกี่ยวกับการแพร่ระบาดของโควิด-19 เป็นตัวเร่งให้ระบบเศรษฐกิจเกิดการเปลี่ยนผ่านสู่ดิจิทัล (Digital transformation) รวดเร็วยิ่งขึ้น ไม่ว่าจะเป็นการนำเทคโนโลยีดิจิทัลเข้ามาใช้ในการทำธุรกิจค้าขายออนไลน์ การชำระเงินผ่านระบบโมบาย (Mobile Banking) การทำงานจากบ้าน (Work from Home) การประชุมระหว่างองค์กรและการจัดสัมมนาต่าง ๆ ผ่านสื่อออนไลน์ การเรียนการสอนทุกระดับเป็นการศึกษาเรียนผ่านออนไลน์ การท่องเที่ยวแบบเสมือนจริง (Virtual Reality) การใช้ช่องทางตลาดสินค้าออนไลน์และกระแสการไลฟ์สดขายสินค้า สร้างโอกาสให้กับวิสาหกิจชุมชนในการจำหน่ายสินค้าโดยตรงถึงผู้บริโภค สร้างความเคยชินใหม่ และเป็นโอกาสให้กับธุรกิจขนาดกลางและขนาดย่อม ในขณะที่เดียวกันก็ทำให้ผู้ที่ไม่สามารถปรับตัวใช้เทคโนโลยีดิจิทัลกลายเป็นผู้ล้าหลังก้าวตามไม่ทันการดำเนินชีวิตในยุค Digital Disruption ได้ ดังนั้น ทักษะดิจิทัลทั้งด้านการใช้งานและการพัฒนาแอปพลิเคชันจึงเป็นสิ่งจำเป็นต่อการใช้ชีวิตในยุค Next Normal

3) ผลกระทบต่อเศรษฐกิจภาคบริการด้านการท่องเที่ยว

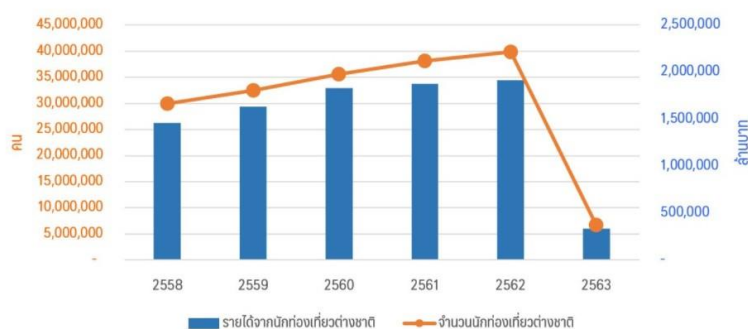
สถานการณ์การแพร่ระบาดของเชื้อไวรัสโคโรนา-19 ในประเทศไทยเริ่มตั้งแต่ช่วงเดือนธันวาคม 2562 ส่งผลกระทบต่ออุตสาหกรรมการท่องเที่ยวไทยเป็นอย่างมากเนื่องจากภาคการท่องเที่ยวเป็นรายได้หลักของประเทศ จากข้อมูลล่าสุดของ กระทรวงการท่องเที่ยวและกีฬา นักท่องเที่ยวต่างชาติที่เดินทางเข้ามาในประเทศไทยสะสมระหว่างเดือน

มกราคมถึงเดือนธันวาคม ปี พ.ศ. 2563 มีจำนวน 6.7 ล้านคน ลดลงจากช่วงเดียวกันของปี 2562 ซึ่งอยู่ที่ประมาณ 39.9 ล้านคน หรือหดตัวประมาณร้อยละ 83.2 นอกจากนี้ รายได้จากนักท่องเที่ยวต่างชาติมายังประเทศไทยลดลงเป็นอย่างมาก โดยในช่วงเดือนมกราคมถึงธันวาคม 2563 รายได้จากนักท่องเที่ยวต่างชาติอยู่ที่ 332,013 ล้านบาท ลดลงจากช่วงเวลาเดียวกันของปี 2562 ซึ่งอยู่ที่ 1,911,808 ล้านบาท (ลดลงร้อยละ 82.6)² (ภาพประกอบที่ 5)

ในส่วนของประเทศไทย พบว่าเมื่อมีการระบาดของ COVID-19 ตอนต้นปี 2563 แม้ความรุนแรงของการระบาดยังไม่มากนัก แต่ทางรัฐบาลก็ใช้มาตรการ Lock down ห้ามการเดินทางเข้าออกต่างประเทศ และมาตรการเคอร์ฟิวในประเทศ ส่งผลให้การขยายตัวของ GDP ตลอดทั้งปี 2563 ติดลบถึง 6.1% โดยการขยายตัวของภาคบริการติดลบทุกไตรมาส 1.2% ถึง 12.1% ส่งผลไปถึง การขยายตัวของผลิตภัณฑ์มวลรวมสาขาบริการทั้งปีติดลบถึง 6.5%³ ตลอดทั้งปี 2563

ภาพประกอบที่ 5 จำนวนนักท่องเที่ยวต่างชาติและรายได้จากนักท่องเที่ยวต่างชาติ

รูปที่ 1 จำนวนนักท่องเที่ยวต่างชาติและรายได้จากนักท่องเที่ยวต่างชาติ



ที่มา กองเศรษฐกิจการท่องเที่ยวและกีฬา กระทรวงการท่องเที่ยวและกีฬา

อย่างไรก็ตาม แม้ว่าภาคการท่องเที่ยวยังเป็นสาขาบริการที่ได้รับผลกระทบโดยตรงในช่วงที่สถานการณ์โควิด 19 ยังไม่คลี่คลาย แต่การเตรียมความพร้อมรองรับการเปิดประเทศนั้นเป็นสิ่งจำเป็น ประกอบกับในช่วงที่ผ่านมานักท่องเที่ยวมายังประเทศไทยจำนวนมากมาจากประเทศเพื่อนบ้าน (สปป.ลาว ร้อยละ 8.8 มาเลเซีย ร้อยละ 20.6 จีน ร้อยละ 52.9) จึงมีแนวโน้มความเป็นไปได้ที่การท่องเที่ยวในภูมิภาคจะฟื้นตัวจากกลุ่มนักท่องเที่ยวในเอเชีย

1.3 ความพยายามในอดีตที่ผ่านมา

ด้านความร่วมมือระหว่างประเทศ ในระดับอาเซียน ประเทศไทยได้ผลักดันแผนแม่บทว่าด้วยความเชื่อมโยงระหว่างกันในอาเซียน หรือ Master Plan on ASEAN Connectivity (MPAC) เป็นกลไกและกรอบแนวทางในการขับเคลื่อนความเชื่อมโยงระหว่างกันอาเซียน แบ่งเป็น 3 สาขา ได้แก่ (1) ความเชื่อมโยงทางกายภาพ เช่น การสร้างถนน รางรถไฟ สะพาน ท่าเรือ ท่าอากาศยาน และอื่น ๆ เพื่อพัฒนาโครงสร้างพื้นฐานและระบบโลจิสติกส์ (2) ความเชื่อมโยงทางกฎระเบียบและการพัฒนา เช่น การปรับปรุงกฎระเบียบด้านการขนส่ง ศุลกากร ตรวจคนเข้าเมือง การค้าและการลงทุน ให้สอดคล้องกัน (3) ความเชื่อมโยงระดับประชาชน เช่น การท่องเที่ยว การสนับสนุนให้ประชาชนสามารถเดินทางไปมา หาผู้กินได้สะดวก การสร้างความเข้าใจและความสัมพันธ์อันดีระหว่างประชาชน รวมถึงการพัฒนาทรัพยากรมนุษย์ให้มีทักษะและขีดความสามารถสอดคล้องกับความเจริญเติบโตทางเศรษฐกิจ

² www.tdri.or.th

³ ผลกระทบ COVID-19 ระบาดรอบ 2 ต่อเนื่องรอบ 3 กับทิศทางการตลาดแรงงานไทย - TDRI: Thailand Development Research Institute

นอกจากนี้ ในกรอบของไทยและ CLMV สำนักงานคณะกรรมการพัฒนาการเศรษฐกิจและสังคมแห่งชาติ (สศช.) ได้กำหนดยุทธศาสตร์ความร่วมมือกับประเทศเพื่อนบ้านโดยให้ความสำคัญกับการสร้างความเชื่อมโยงเศรษฐกิจและสังคมและสร้างผลประโยชน์ร่วมกัน สร้างความไว้วางใจ และความสมานฉันท์ เพื่อการอยู่ร่วมกันอย่างมีความสุขในภูมิภาค แบ่งยุทธศาสตร์ออกเป็น 3 ระดับ คือ (1) ยุทธศาสตร์ระดับนโยบาย (2) ยุทธศาสตร์ความร่วมมือรายสาขา 12 สาขา และ (3) ยุทธศาสตร์สนับสนุนการขับเคลื่อน รวมถึงการสร้างการแข่งขันของกลไกการดำเนินงาน คือ คณะกรรมการพัฒนาความร่วมมือทางเศรษฐกิจกับประเทศเพื่อนบ้าน (กพพ.) สำนักงานความร่วมมือเพื่อการพัฒนาระหว่างประเทศ (สพร.) และสำนักงานความร่วมมือพัฒนาเศรษฐกิจกับประเทศเพื่อนบ้าน (องค์การมหาชน) (สพพ.)

ด้านการจัดการภัยพิบัติ ความร่วมมือของอาเซียนในการจัดการภัยพิบัตินั้น สะท้อนออกมาในรูปแบบการจัดประชุมระดับรัฐมนตรีอาเซียนและเจ้าหน้าที่อาวุโสอาเซียน การจัดตั้งคณะผู้เชี่ยวชาญด้านการจัดการภัยพิบัติอาเซียน (ASEAN Expert Group on Disaster Management : AEGDM) คณะกรรมการอาเซียนด้านการจัดการภัยพิบัติ (ASEAN Committee on Disaster Management : ACDM) การจัดทำความตกลงอาเซียนว่าด้วยการจัดการภัยพิบัติและการตอบโต้สถานการณ์ฉุกเฉิน (ASEAN Agreement on Disaster Management and Emergency Response : AADMER) และการก่อตั้งศูนย์ประสานงานเพื่อช่วยเหลือด้านมนุษยธรรมเกี่ยวกับการจัดการภัยพิบัติ (ASEAN Coordinating Centre for Humanitarian Assistance on disaster management : AHA Center) ในการสร้างกลไกในการบริหารจัดการภัยพิบัติร่วมกันในอาเซียน แต่เนื่องจากหลักการไม่แทรกแซงกิจการภายในของประเทศสมาชิก ทำให้ประเทศอื่นที่มีความพร้อมในการกู้ภัยมีบทบาทเพียงการบริจาคสิ่งของช่วยเหลือภายหลังที่ได้ประสบภัยแล้วเท่านั้น แต่ไม่สามารถให้ความช่วยเหลือด้านมนุษยธรรม เช่น การเข้าไปช่วยชีวิตผู้ประสบภัยได้ทันเวลา หากประเทศที่เกิดภัยไม่ร้องขอ

ด้านพลังงานทางเลือก รัฐบาลได้มีการผลักดันโครงการด้านพลังงานที่เป็นแหล่งผลิตไฟฟ้าหมุนเวียน เช่น โรงไฟฟ้าชีวมวล โรงไฟฟ้าพลังงานน้ำ โรงไฟฟ้าโซลาร์เซลล์ และได้มีการกำหนดนโยบายพลังงานของประเทศที่ให้ความสำคัญกับการอนุรักษ์พลังงานและพลังงานทดแทน และสนับสนุนให้ภาคส่วนอุตสาหกรรม ธุรกิจต่าง ๆ หันมาใช้พลังงานทางเลือกเชื้อเพลิงที่มีเทคโนโลยีสามารถจัดการกับมลพิษในระดับที่ยอมรับได้เพื่อลดโลกร้อน นอกจากนี้ ได้สร้างความเชื่อมโยงในระดับเศรษฐกิจฐานรากด้านพลังงาน ผ่านการประสานกับหน่วยงานในพื้นที่จนถึงระดับครัวเรือน เพื่อให้การพัฒนาพลังงานทดแทนมาใช้ประโยชน์มากขึ้นและสามารถเชื่อมโยงกับประเทศเพื่อนบ้าน CLMV

ด้านการดูแลสุขภาพ การแพร่ระบาดของโรคโควิด 19 ส่งผลให้ต้องมีมาตรการตรวจตราผู้เดินทางเข้า-ออกประเทศไทยเพื่อป้องกันไม่ให้โรคภัยต่าง ๆ เข้ามาแพร่ระบาดเป็นวงกว้างภายในประเทศ ทั้งนี้กระทรวงสาธารณสุขโดยกรมควบคุมโรคจึงได้วางแนวทางรับมือกับปัญหาดังกล่าว โดยยึดข้อตกลงระหว่างประเทศ และมีกรอบการดำเนินงานดังต่อไปนี้ (1) ดำเนินงานตามกฎอนามัยระหว่างประเทศ พ.ศ. 2548 ว่าด้วยการเฝ้าระวัง ป้องกัน ควบคุมโรคติดต่อ และภัยสุขภาพระหว่างประเทศ (2) จัดทำแผนแม่บทประชาสังคมวัฒนธรรมอาเซียน (3) จัดทำแผนพัฒนาเศรษฐกิจและสังคมแห่งชาติ ฉบับที่ 11 พ.ศ. 2555-2559 โดยยึดหลักปรัชญา “เศรษฐกิจพอเพียง” สร้างสมดุลในการพัฒนา โดยมีการพัฒนาคนเป็นศูนย์กลางในทุกมิติ พร้อมรับผลกระทบจากการเปลี่ยนแปลงทั้งภายในและภายนอกประเทศ (4) จัดทำกรอบยุทธศาสตร์การเข้าสู่ประชาคม อาเซียนของไทยในยุทธศาสตร์การพัฒนาคุณภาพชีวิต และการคุ้มครองทางสังคม และยุทธศาสตร์การเสริมสร้าง ความมั่นคง (5) จัดทำยุทธศาสตร์การเตรียมความพร้อมเข้าสู่ ประชาคมอาเซียน กระทรวงสาธารณสุข และแผนแม่บท การแก้ปัญหาสาธารณสุขชายแดน พ.ศ. 2555-2559 เน้นความร่วมมือกับประเทศเพื่อนบ้านในการพัฒนาขีดความสามารถการป้องกันควบคุมโรคติดต่อในรูปแบบจังหวัดคู่ความร่วมมือ หรือจังหวัดคู่ขนาน (Twin Cities) ทั้งนี้ แม้ว่า CLMV จะมีความร่วมมือต่าง ๆ ภายใต้ประชาคมอาเซียนแล้ว แต่คุณภาพของระบบสาธารณสุขภายในประเทศยังตามหลังประเทศไทยอีกมาก ระบบการพยาบาลและเครื่องมือแพทย์ในประเทศ CLMV ไม่สามารถรองรับผู้ป่วยในกรณีที่มีความซับซ้อนในการรักษา รวมถึงโรคต่าง ๆ ทำให้มีคนหลังไหลข้ามพรมแดนเข้ามารักษาในสถานพยาบาลในประเทศไทยจำนวนมาก และทำให้เกิดปัญหาการแพร่ระบาดของโรคตามมา

1.4 สรุปปัญหาและความพยายามในอดีตที่ผ่านมา

กล่าวโดยสรุป ปัญหาและความท้าทายและในช่วงระยะเวลา 10 ปีที่ผ่านมาที่มีต่อห่วงโซ่คุณค่าทางเศรษฐกิจและคุณภาพชีวิตของไทย ที่เชื่อมโยงกับกลุ่มประเทศ CLMV ประกอบด้วย

(1) ความท้าทายจาก Global Megatrends โดยเฉพาะในส่วนของ การเปลี่ยนแปลงชั่วอำนาจ เศรษฐกิจการเมืองระหว่างประเทศ ทำให้ประเทศไทยและในแถบภูมิภาคเอเชียตะวันออกเฉียงใต้ค่อย ๆ เปลี่ยนแปลงจากการพึ่งพิงกลุ่มมหาอำนาจฝั่งตะวันตก เป็นการพึ่งพาตนเองในภูมิภาคเอเชียทั้งด้านเศรษฐกิจ การค้า การลงทุน และการเชื่อมโยงการท่องเที่ยวทางศิลปวัฒนธรรม โดยสิ่งที่รัฐบาลได้ดำเนินการในช่วงที่ผ่านมาเพื่อส่งเสริมการเชื่อมโยงในภูมิภาค คือ การผลักดันแผนแม่บทด้วยความเชื่อมโยงระหว่างกันในอาเซียน นอกจากนี้ ในกรอบของไทย และ CLMV สำนักงานคณะกรรมการพัฒนาการเศรษฐกิจและสังคมแห่งชาติ (สศช.) ได้กำหนดยุทธศาสตร์ความร่วมมือกับประเทศเพื่อนบ้านโดยให้ความสำคัญกับการสร้างความเชื่อมโยงเศรษฐกิจและสังคมและสร้างผลประโยชน์ร่วมกัน สร้างความไว้วางใจ และความสมานฉันท์ เพื่อการอยู่ร่วมกันอย่างมีความสุขในภูมิภาค อย่างไรก็ตาม CLMV ยังมีจุดอ่อนในด้านมาตรฐานในการผลิตและการให้บริการ ตลอดจนคุณภาพของกำลังแรงงาน อันส่งผลกระทบต่อรายได้ และการพัฒนาประเทศในระยะยาว และเชื่อมโยงมาถึงประเทศไทยซึ่งได้มีการขยายฐานการผลิตไปยังกลุ่ม CLMV ดังนั้นหากรัฐบาลต้องการให้กลุ่มประเทศ CLMV และไทย (กลุ่ม CLMVT) เติบโตไปด้วยกันและไม่ทิ้งใครไว้ข้างหลัง การพัฒนาด้านมาตรฐานในการผลิตและการให้บริการจึงเป็นประเด็นปัญหาสำคัญที่ต้องเร่งแก้ไขและปรับปรุงในระดับนโยบาย

(2) การเปลี่ยนแปลงสภาพภูมิอากาศและการเกิดภัยธรรมชาติ ที่มีปริมาณความเสียหายเพิ่มมากขึ้นอย่างต่อเนื่อง ส่งผลให้เศรษฐกิจชะลอตัวลง ภาคการท่องเที่ยวได้รับผลกระทบโดยตรง การใช้พลังงานฟอสซิลในการผลิตยังเป็นตัวเร่งให้เกิดการเปลี่ยนแปลงสภาพภูมิอากาศที่รุนแรงยิ่งขึ้น ทั้งนี้ แม้ว่ากลุ่มสมาชิกอาเซียนจะมีความร่วมมือในด้านการป้องกันภัยพิบัติมาในระดับหนึ่ง แต่ในกลุ่ม CLMV นั้นยังขาดความรู้และทรัพยากรในการบริหารจัดการภัยพิบัติอย่างเหมาะสมทั้งในด้านการป้องกัน และการฟื้นฟูสภาพภูมิประเทศและชุมชน ซึ่งประเด็นนี้หากไม่ได้รับการปรับปรุง จะส่งผลต่อการส่งเสริมห่วงโซ่คุณค่าการท่องเที่ยวและการผลิตของกลุ่ม CLMV และไทย

(3) ความท้าทายจากสถานการณ์ COVID-19 ส่งผลกระทบต่อสังคมและเศรษฐกิจอย่างชัดเจน ในด้านสังคม เป็นตัวเร่งให้พฤติกรรมของคนในสังคมเปลี่ยนจากวิถีชีวิตแบบเดิมเป็นการรักษาระยะห่างทางสังคม ในเชิงเศรษฐกิจ ผลกระทบที่เกิดขึ้นอย่างรุนแรงในอุตสาหกรรมการท่องเที่ยวไทยและอุตสาหกรรมการท่องเที่ยวในภูมิภาค ตลอดจนภาคบริการอื่น ๆ เช่น ร้านอาหาร โรงแรม ธุรกิจนำเที่ยว ธุรกิจการเดินทาง และธุรกิจอื่น ๆ ที่เกี่ยวข้อง เป็นความท้าทายให้ต้องพิจารณาทบทวนห่วงโซ่มูลค่าด้านภาคบริการของไทยเพื่อให้เศรษฐกิจไทยและของ CLMV มีความยั่งยืนในระยะยาว นอกจากนี้ สถานการณ์ COVID-19 เป็นแรงขับให้เกิดความก้าวหน้าทางเทคโนโลยี การเปลี่ยนแปลงของโลกเข้าสู่ยุคดิจิทัล (Digital Transformation) ส่งผลกระทบต่อ การเปลี่ยนแปลงวิถีการดำเนินชีวิตและการดำเนินกิจกรรมทางเศรษฐกิจและสังคมตั้งแต่ระดับอุตสาหกรรมจนถึงชุมชน ความต้องการในการใช้ระบบการสื่อสารออนไลน์เพื่อการศึกษา การค้า เป็นประเด็นความท้าทายของการพัฒนาการเรียนรู้ การดำรงชีพ และปรับเปลี่ยนพฤติกรรมของบุคคลและธุรกิจ ซึ่งในโลกของการค้าและการสื่อสารออนไลน์นั้นไร้ซึ่งพรมแดน และมีความเชื่อมโยงกันอยู่แล้วผ่านผู้ให้บริการตัวกลาง ดังนั้น แม้ภาคการท่องเที่ยวและธุรกิจที่เกี่ยวข้องจะได้รับผลกระทบ แต่ผู้ที่ปรับตัวได้และใช้ประโยชน์จากโลกดิจิทัลได้ก่อนจะเป็นผู้ประสบความสำเร็จ

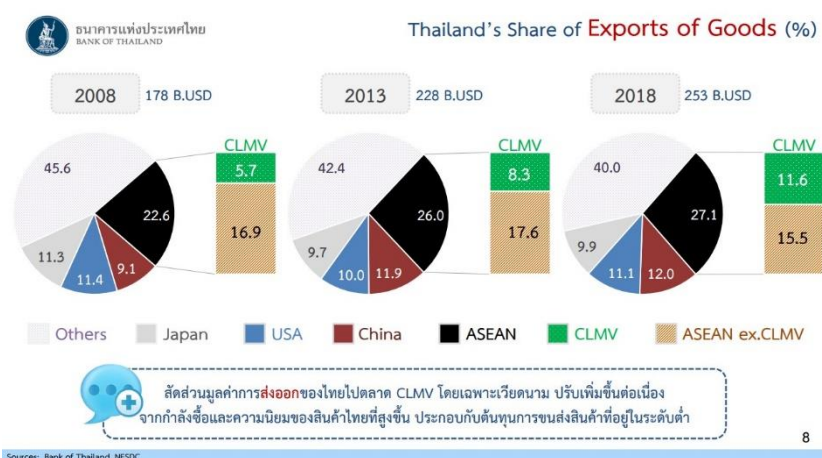
บทที่ 2 การคาดการณ์ปัญหาและโอกาสในการพัฒนาประเทศในอนาคต

2.1 ทิศทางในอนาคต

2.1.1 อาเซียน และ CLMV คือห้องทำงานของไทย

แนวโน้มการเปลี่ยนแปลงที่เกิดขึ้นอย่างพลิกผันและรวดเร็วจากภายนอกประเทศ และสถานการณ์ COVID-19 ล้วนส่งผลกระทบต่อสถานการณ์ภายในประเทศทั้งในด้านเศรษฐกิจ สังคม และ สิ่งแวดล้อม การรวมกลุ่มเศรษฐกิจผ่านการเปิดเสรีการค้าและบริการเกิดขึ้นอย่างต่อเนื่อง ในขณะที่ค่าใช้จ่ายแรงงานของไทยเพิ่มสูงขึ้นตามค่าครองชีพในประเทศ ประกอบกับสิทธิพิเศษทางภาษีศุลกากร (GSP) ที่สหรัฐอเมริกาได้ระงับกับสินค้าจากประเทศไทย ในปี 2562 ส่งผลกระทบต่อมูลค่าการค้าประมาณ 3 หมื่นล้านบาท หรือราว 1 ใน 3 ของสินค้าที่เคยได้รับสิทธิ GSP ในขณะที่กัมพูชายังคงได้รับสิทธิ GSP จากสหรัฐอเมริกา และเวียดนามยังได้รับสิทธิ GSP จากสหภาพยุโรป ดังนั้นจึงเป็นแรงกดดันให้ประเทศไทยต้องผนึกกำลังกับกลุ่มประเทศเพื่อนบ้าน ซึ่งมีความเชื่อมโยงทางกายภาพกับไทยอยู่แล้ว เพื่อขยายห่วงโซ่มูลค่าทางเศรษฐกิจ และใช้ประโยชน์จากสิทธิพิเศษทางภาษีดังกล่าวเพิ่มมูลค่าการส่งออกให้ภูมิภาค

ภาพประกอบที่ 6 สัดส่วนมูลค่าส่งออกของไทยไปตลาดคู่ค้าหลักและ CLMV

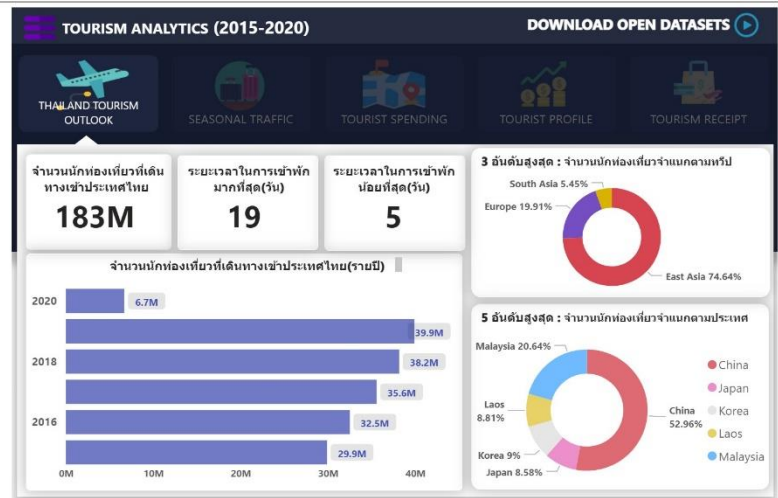


2.1.2 จีนคือพันธมิตรที่แข็งแกร่ง

จากปริมาณประชากร 1.4 พันล้านคน และขนาดเศรษฐกิจที่ใหญ่เป็นลำดับ 2 รองจากสหรัฐอเมริกา จีนจึงเป็นคู่ค้าที่ก้าวขึ้นมามีความสำคัญต่อประเทศไทยและภูมิภาคอาเซียน นักท่องเที่ยวจีนจึงเป็นกลุ่มนักท่องเที่ยวที่สำคัญกลุ่มหลัก ไม่ว่าจะเป็นการท่องเที่ยวของประเทศไทย หรือการท่องเที่ยวโลก และนักท่องเที่ยวจีนที่เดินทางมาท่องเที่ยวประเทศไทยมีสัดส่วนเพียงร้อยละ 10 ของประชากรของประเทศจีน เนื่องจากในอดีตประเทศจีนเป็นประเทศปิด เมื่อจีนเริ่มเปิดประเทศ ประชากรก็เริ่มมีเงินสิ่งที่เขาอยากจะทำเพื่อเป็นการแสดงถึงฐานะของเขาก็คือการออกไปเที่ยวประเทศต่างๆ คนจีนระดับระดับกลางขึ้นไปรู้สึกว่าเป็นประเทศแรกที่เขาจะออกไปเที่ยวก็คือประเทศไทย เนื่องจากเดินทางใกล้ๆ มีความคุ้นเคยด้านอาหารและวัฒนธรรม และความปลอดภัย และพฤติกรรมการท่องเที่ยว ชาวจีนไม่ชอบเที่ยวคนเดียว ส่วนใหญ่จะมาท่องเที่ยวกับเพื่อน คู่รักและครอบครัว มีเพียงแค่ส่วนน้อยเท่านั้นที่เลือกเดินทางคนเดียว นอกจากนี้ข้อมูลจาก “Baidu” พบว่าคนจีนที่เคยมาเที่ยวประเทศไทยแล้ว จะกลับมาเที่ยวซ้ำ แต่จะเป็นการมาเที่ยว

แบบ FIT (Free and Independent Traveler) คือการเดินทางมาเที่ยวด้วยตัวเองโดยไม่ผ่านกรุ๊ปทัวร์ ซึ่งกลุ่มนี้จะเป็นกลุ่มคนรุ่นใหม่และมีกำลังซื้อสูงมากยิ่งขึ้นไปกว่านั้นหลังสถานการณ์โควิด 19 ประเทศไทยคาดว่าจะเป็ศูนย์กลางการท่องเที่ยวเชิงสุขภาพซึ่งก่อนหน้าโควิดนักท่องเที่ยวเงินก็ได้ให้ความสนใจเป็นอย่างมากอยู่แล้ว ไม่ว่าจะเป็นการพักผ่อนหย่อนใจ การมาพักผ่อนระยะยาวเพื่อพักผ่อนร่างกายหรือจิตใจ รวมไปถึงการมีประสบการณ์ในแหล่งท่องเที่ยวใหม่ที่เป็นความ unique คนจีนส่วนใหญ่ยังไม่เคยสัมผัส เพื่อเผยแพร่ทางสื่อโซเชียลมีเดีย ดังเช่น ภาพยนต์จีนที่มำถ่ายทำที่อำเภอปาย แม่ฮ่องสอน ที่ทำให้คนจีนวัยรุ่นพากันมาตามรอย ทำรายได้จำนวนมากให้กับประเทศไทย ดังนั้นการสร้างกลยุทธ์เพื่อดึงดูดตลาดนักท่องเที่ยวกลุ่มนี้ภายหลังสถานการณ์โควิดจึงมีความสำคัญ

ภาพประกอบที่ 7 จำนวนนักท่องเที่ยวและรายได้จากนักท่องเที่ยวต่างชาติที่เดินทางมาไทยช่วงปี 2558-2563



2.1.3 สุขภาพ ความปลอดภัย และความสะดวกสบาย คือ ความสำคัญระดับต้นในการดำเนินชีวิต

รูปแบบการใช้ชีวิตของผู้คนทั่วโลกหลังวิกฤติโควิด 19 สะท้อนให้เห็นพฤติกรรมและทัศนคติในการดำรงชีวิตที่ไม่เหมือนเดิมอีกต่อไป โดยเฉพาะการเปิดรับเทคโนโลยี บริการดิจิทัลใหม่ ๆ รวมถึงแพลตฟอร์มออนไลน์ ซึ่งตอบโจทย์เรื่องความสะดวกสบาย โดยมุ่งเน้นเรื่องความปลอดภัยด้านสุขอนามัย และผลกระทบกับสิ่งแวดล้อมมากขึ้น นำไปสู่เทรนด์การใช้ชีวิตแบบ next normal ที่จะเริ่มขยายตัวในวงกว้าง พร้อมทั้งมีบทบาทสำคัญต่อชีวิตและระบบเศรษฐกิจในอนาคต โดย (1) **Stay-at-home Economy** การรักษาระยะห่างทางสังคม ส่งผลให้วิถีการดำเนินชีวิตของผู้คนทั่วโลกเปลี่ยนไป เช่น การประชุมผ่านแอปพลิเคชัน Zoom การศึกษาผ่าน Google Classroom การซื้อของผ่านธุรกิจ e-commerce บริการจัดส่งอาหารถึงบ้าน และเทคโนโลยีการซื้อของและท่องเที่ยวผ่านประสบการณ์เสมือนจริง (virtual reality) (2) **Touchless Society** สังคมหันมามุ่งเน้นเรื่องความปลอดภัย สุขอนามัย และความสะดวกสบาย เทคโนโลยีจึงถูกพัฒนาขึ้นมาเพื่อ "ลดการสัมผัส" เช่น ระบบการชำระเงินผ่าน Prompt-pay และ QR Code ลดการสัมผัสธนบัตรหรือบัตรเครดิต ทำให้สะดวกและปลอดภัยกว่าการถือเงินสด หรือแนวคิดการออกแบบพื้นที่ธุรกิจที่สามารถให้บริการลูกค้าแบบปราศจากการสัมผัสใด ๆ แต่จะใช้เทคโนโลยีการสั่งงานด้วยเสียง (voice recognition) หรือจำลองโลกเสมือนจริง (augmented reality) เพื่อใช้ในการเห็นภาพก่อนการตัดสินใจ (3) **Regenerative Organic** การบริโภคของบุคคลเน้นความปลอดภัยและผลกระทบต่อสิ่งแวดล้อม ดังนั้น มาตรฐานสินค้าเกษตรในอนาคตจึงไม่เพียงต้องปลอดสารพิษและปราศจากการใช้เมล็ดพันธุ์ดัดแปลงเท่านั้น แต่ยังคงครอบคลุมถึงมาตรฐาน คุณภาพดิน การคุ้มครองสัตว์ คุณภาพชีวิตเกษตรกร ความยุติธรรมด้านค่าแรง รวมถึงระบบฟาร์มที่เป็นมิตรต่อสิ่งแวดล้อมและชุมชน

ห่วงโซ่คุณค่าทางเศรษฐกิจของไทยและ CLMV ในอนาคต จึงจำเป็นต้องตอบโจทย์การใช้ชีวิตแบบ Next Normal เนื่องจากประชาชนเริ่มมีพฤติกรรมคุ้นชินกับการมีวิถีชีวิตแบบใหม่ และทิศทางการพัฒนาประเทศใน

อนาคตตั้งที่กำหนดในยุทธศาสตร์ชาติ 20 ปี และกรอบการพัฒนาเศรษฐกิจและสังคมแห่งชาติ ฉบับที่ 13 (พ.ศ. 2566 - 2570) ได้ให้ความสำคัญกับประเด็นต่าง ๆ เหล่านี้

2.2 แนวโน้มความต้องการในอนาคต Potential Demand

2.2.1 การท่องเที่ยวเน้นคุณค่าและความยั่งยืน จากสถานการณ์ COVID-19 ส่งผลให้รูปแบบการเดินทาง และมีแนวโน้มพฤติกรรมของนักท่องเที่ยวที่จะเปลี่ยนแปลงไป โดยตามนัยที่กล่าวในข้อ 2.1.3 ภาคการท่องเที่ยวในอนาคตจะเน้นความปลอดภัย สุขอนามัย และการอำนวยความสะดวกเป็นหลัก รวมถึงนักท่องเที่ยวสามารถแบ่งปันประสบการณ์ใหม่ๆบนโลกโซเชียลมีเดีย ในขณะที่การเดินทางในอนาคตอาจมีเงื่อนไขเกี่ยวกับมาตรฐานด้านสุขภาพเพิ่มเติมขึ้นมาทำให้ค่าใช้จ่ายและความยุ่งยากมีมากขึ้นและจำนวนนักท่องเที่ยวน้อยลงกว่ายุคที่มีการเดินทางโดยเสรี ดังนั้น ภายใต้บริบทใหม่ เพื่อเป็นการรักษารายได้จากภาคบริการด้านการท่องเที่ยว รัฐบาลต้องหันมาปรับเปลี่ยนกลยุทธ์ด้านการท่องเที่ยวโดยมุ่งเน้นให้เป็นการท่องเที่ยวและบริการเชิงสร้างสรรค์ที่มีมูลค่าสูง เพิ่มสัดส่วนของนักท่องเที่ยวที่มีคุณภาพและมีรายจ่ายต่อหัวสูง รวมทั้งส่งเสริมกลุ่มนักท่องเที่ยวคุณภาพที่พำนักระยะยาว นักท่องเที่ยวที่มีความสนใจคุณค่าของศิลปวัฒนธรรมท้องถิ่น นักท่องเที่ยวที่มีความพร้อมด้านการใช้จ่ายเพื่อบริการที่มีคุณภาพ ตลอดจนรัฐบาลควรส่งเสริมการพัฒนาโครงสร้างพื้นฐานรองรับสังคมผู้สูงอายุ การพัฒนาระบบนิเวศและทรัพยากรที่เอื้อต่อความปลอดภัยและสุขอนามัยของการท่องเที่ยว บนพื้นฐานของความรับผิดชอบต่อสังคมและสิ่งแวดล้อม

การคาดการณ์แนวโน้มในอนาคตคาดว่าจะการแข่งขันด้านการท่องเที่ยวในภูมิภาคจะเข้มข้นขึ้น แนวโน้มตลาดการท่องเที่ยวในเวียดนาม อินโดนีเซีย กัมพูชา และฟิลิปปินส์ มีการขยายตัวอย่างรวดเร็ว เนื่องจากค่าใช้จ่ายในการท่องเที่ยวถูกกว่าประเทศไทย อย่างไรก็ตาม ด้วยจุดเด่นอันเป็นสถานที่ตั้งของประเทศไทยอยู่ท่ามกลาง CLMV ดังที่กล่าวในข้อ 1.1.1 และการเป็นศูนย์กลาง (Hub) ของการเดินทางทางอากาศไปยังกลุ่ม CLMV ทำให้ประเทศไทยสามารถพัฒนาจุดขายด้านการท่องเที่ยวแบบเชื่อมโยงภูมิภาคเพิ่มขึ้นมาเป็นทางเลือกให้นักท่องเที่ยวอีกทางหนึ่ง

ภาพประกอบที่ 8 การเพิ่มเส้นทางบินของสายการบินต่าง ๆ ไปยัง CLMV (ข้อมูล ณ เมษายน 2562)



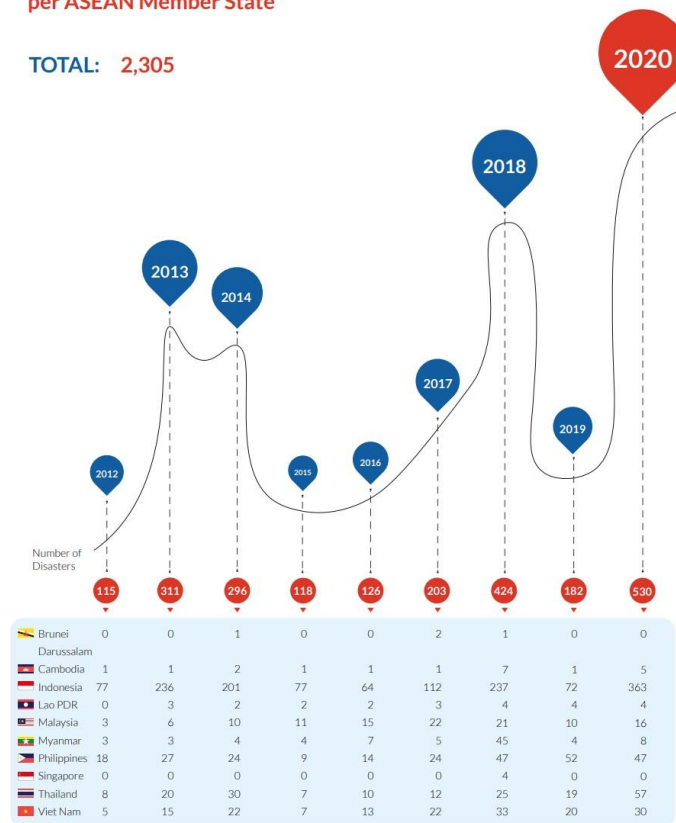
ที่มา ประชาชาติธุรกิจ

2.2.2 ความต้องการดูแลสุขภาพและบริการทางการแพทย์สูงขึ้น จากตัวเลขของสำนักงานสถิติแห่งชาติ พบว่าในปี พ.ศ. 2564 ประเทศไทยจะก้าวเข้าสู่การเป็นสังคมผู้สูงอายุอย่างสมบูรณ์ นั่นก็คือมีคนไทยอายุ 60 ปีขึ้นไปในสัดส่วนร้อยละ 20 ของประชากรประเทศ และจะเพิ่มขึ้นไปเรื่อยๆ จนเป็นกว่าร้อยละ 28 ในอีก 10 ปีข้างหน้า (พ.ศ. 2574) การที่ไทยก้าวสู่สังคมผู้สูงอายุ หมายถึงการขยายตัวของค่าใช้จ่ายด้านสุขภาพของคนไทยและเป็นโอกาสทางธุรกิจของโรงพยาบาลด้วย โดยธนาคารแห่งประเทศไทยได้เคยประเมินไว้ว่าผู้สูงอายุกว่า 60% จะมีปัญหาด้านสุขภาพ นอกจากนี้ สถาบันวิจัยเพื่อการพัฒนาประเทศไทย (TDRI) ยังได้เคยประเมินว่า ในอีก 12 ปีข้างหน้า ค่าใช้จ่ายด้านสุขภาพจะสูงกว่าปัจจุบันกว่า 3 เท่า สำหรับกรณีการบริการให้ชาวต่างชาติ ที่ผ่านมามีกลุ่มคนไข้จากตะวันออกกลางจะลดลงจากการลดสวัสดิการการรักษาพยาบาลนอกประเทศ เช่น สหรัฐอาหรับเอมิเรตส์ที่ลดบสนับสนุนการรักษาพยาบาลนอกประเทศจาก 90% เหลือ 50% แต่ปัจจุบันก็มีกลุ่มคนไข้ต่างชาติจากประเทศใหม่ๆ ซึ่งมีฐานะการเงินดีขึ้นในช่วงเศรษฐกิจดีที่ผ่านมามีเดินทางมาใช้บริการทางการแพทย์ในไทยเพิ่มขึ้น เช่น จากกลุ่มประเทศ CLMV จีน รัสเซีย และแอฟริกา เป็นต้น สำหรับบริการทางการแพทย์ที่ประเทศไทยเป็นที่นิยม คือ ด้านศัลยกรรมความงาม และการรักษาการมีบุตรยากซึ่งได้รับความนิยมจากกลุ่มคนจีนจำนวนมากทำให้ปัจจุบันมีโรงพยาบาลหลายแห่งที่เปิดศูนย์รักษาผู้มีบุตรยากเพื่อรองรับกลุ่มลูกค้าชาวจีนที่นิยมทำเด็กหลอดแก้ว เป็นต้น ทั้งนี้ หากผู้ประกอบการด้านบริการการแพทย์และสาธารณสุข รวมถึงการท่องเที่ยวเชิงสุขภาพ (Wellness Tourism) ในไทยสามารถจับกระแสความต้องการของคนไข้ต่างชาติกลุ่มใหม่กลุ่มนี้ได้ ถือเป็นโอกาสครั้งใหญ่ของธุรกิจด้านสุขภาพที่จะมีเม็ดเงินเข้ามาอีกมหาศาล เมื่อบริการด้านสุขภาพที่เกี่ยวข้องกับผู้สูงอายุเป็นที่ต้องการมากยิ่งขึ้นในอนาคตโอกาสการเติบโตย่อมรออยู่ข้างหน้า

ภาพประกอบที่ 9 จำนวนครั้งของภัยพิบัติที่เกิดขึ้นในอาเซียน

• Occurance Count per year
per ASEAN Member State

TOTAL: 2,305



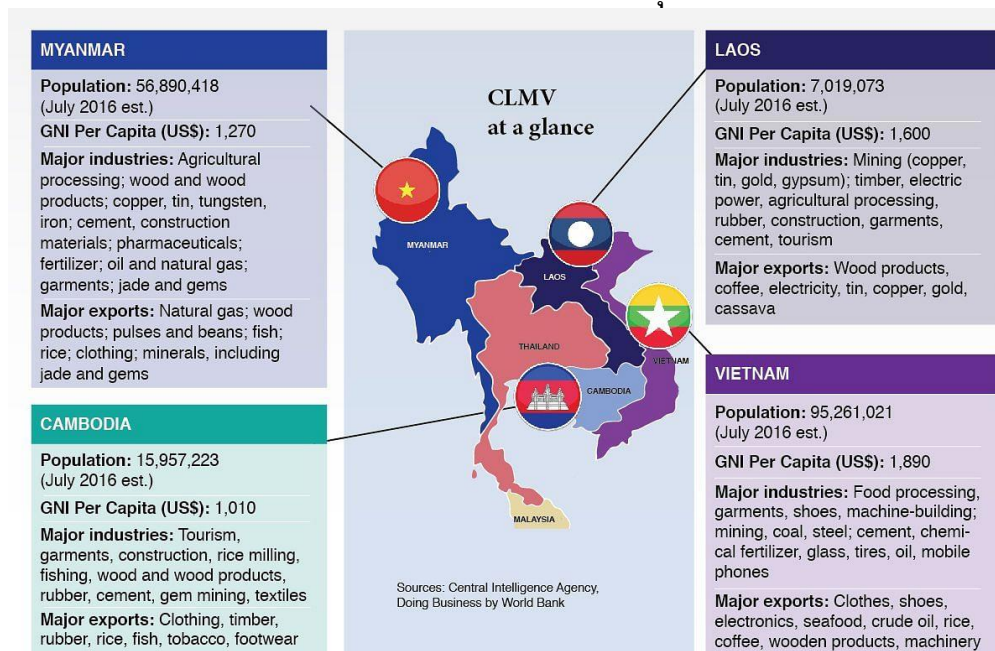
2.2.3 การดูแลสิ่งแวดล้อมและป้องกันภัยพิบัติ มองไปข้างหน้า สถานการณ์การเปลี่ยนแปลงสภาพภูมิอากาศมีแนวโน้มที่จะเกิดรวดเร็วและรุนแรงขึ้น การคาดการณ์เมื่อ พ.ศ. 2561 ระบุว่าอุณหภูมิเฉลี่ยของโลกอาจเพิ่มขึ้นถึง 1.5 องศาเซลเซียสเร็วขึ้นเป็นภายใน พ.ศ. 2573 – 2595 ซึ่งจะส่งผลให้เกิดพายุฝนที่รุนแรงและบ่อยขึ้น ซึ่งเป็นสาเหตุเริ่มต้นของปัญหาสาธารณสุขภัย ทั้งน้ำท่วม และดินถล่ม นอกจากนี้ OECD ได้คาดการณ์ว่า หากไม่มีการดำเนินงานที่สำคัญเพื่อลดปริมาณการปล่อยก๊าซเรือนกระจก จะทำให้ ภายใน พ.ศ. 2603 ความเสียหายทั้งด้านทรัพย์สินและชีวิตอันเนื่องมาจากการเปลี่ยนแปลงสภาพภูมิอากาศที่เกิดขึ้นทั่วโลกจะมีมูลค่าถึงร้อยละ 1.0-3.3 ของ GDP โลกและมูลค่าความเสียหายจะเพิ่มขึ้นเป็นร้อยละ 2.0-10.0 ภายใน พ.ศ. 2643 ทั้งนี้ในส่วนของประเทศไทย ร่างแผนพัฒนา

ที่มา The ASEAN Coordinating center for Humanitarian Assistance on Disaster Management

ฉบับที่ 13 หมวดหมายที่ 10 และ 11 รวมถึงยุทธศาสตร์ของประเทศไทยในอนาคตที่ควรจะเป็นได้มีการให้ความสำคัญต่อการลดก๊าซเรือนกระจก ส่งเสริมเศรษฐกิจหมุนเวียนและสังคมคาร์บอนต่ำและลดความเสี่ยงจากภัยธรรมชาติจึงเป็นทิศทางที่ภาคส่วนต่าง ๆ จะใช้ในการพัฒนาแนวทางในการดำเนินการต่อไป นอกจากนี้ จากการที่สังคมหันมาให้ความสำคัญกับความปลอดภัย ประกอบกับพัฒนาการด้านเทคโนโลยีและการสื่อสารผ่านดาวเทียมทำให้ระบบการเตือนภัยล่วงหน้าด้านภัยพิบัติเป็นสิ่งที่สามารถพัฒนาขึ้นได้ เพื่อช่วยลดความสูญเสียที่มีต่อชีวิต ทรัพย์สิน และเศรษฐกิจของประเทศ

2.2.4 ความร่วมมือในการเพิ่มมูลค่าการผลิตและส่งออกสินค้าเด่นของภูมิภาค กลุ่มประเทศ CLMVT เป็นกลุ่มประเทศที่ตั้งอยู่ในเขตอบอุ่นชื้นเหมาะแก่การทำเกษตรกรรม อย่างไรก็ตามจากรายงานของธนาคารพัฒนาเอเชีย⁴ พบว่าปริมาณและคุณภาพผลผลิตทางการเกษตรของกลุ่ม CLMVT ยังต่ำกว่าอีกหลายประเทศ และเมื่อพิจารณาส่งค้าส่งออกตามภาพประกอบที่ 10 แล้วพบว่าสินค้าส่งออกของกลุ่ม CLMV เน้นหนักไปที่สินค้าจากการผลิตปศุสัตว์ หรือ มาจากธรรมชาติ อาทิ ไม้ซุง ก๊าซธรรมชาติ สินแร่ต่าง ๆ และพลอยดิบ โดยมีสินค้าเกษตรหลักคือข้าว และมันสำปะหลัง นอกจากนี้ยังมีเครื่องนุ่งห่มเนื่องจากเป็นอุตสาหกรรมที่ใช้แรงงานสูงในขณะที่ CLMV มีต้นทุนแรงงานต่ำ ดังนั้นหากภูมิภาค CLMVT จะพัฒนาการผลิตที่เพิ่มมูลค่าอย่างยั่งยืน ต้องหันมาพัฒนาสินค้าเกษตรและเกษตรแปรรูปที่ได้มาตรฐาน และควรเชื่อมโยงห่วงโซ่อุปทานเข้าด้วยกัน อาทิ ผลิตวัตถุดิบใน CLMV แล้วนำมาแปรรูปในประเทศไทยเนื่องจากเทคโนโลยีที่ทันสมัยกว่า และสามารถการส่งออกไปประเทศที่ 3 ภายใต้จุดขาย “Made by CLMVT” หรืออาจจะส่งเสริมให้นักลงทุนไทยไปลงทุนพัฒนาระบบการเพาะปลูกและแปรรูปสินค้าเกษตรใน CLMV เพื่อใช้สิทธิพิเศษทางภาษี GSP ที่กัมพูชา และ เวียดนาม ได้รับจากสหรัฐและสหภาพยุโรป ในการส่งออกเพื่อทำรายได้เข้าสู่ภูมิภาค

ภาพประกอบที่ 10 สินค้าส่งออกหลักของกลุ่มประเทศ CLMV



ที่มา สำนักเลขาธิการอาเซียน

⁴ <https://www.adb.org/sites/default/files/publication/172920/adbi-wp542.pdf>

2.3 สรุปการคาดการณ์ทิศทางการพัฒนาประเทศในอนาคต

จากแนวโน้มการเปลี่ยนแปลงที่เกิดขึ้นอย่างรวดเร็วจากปัจจัยทั้งภายในและภายนอกประเทศ ประกอบกับสถานการณ์ COVID-19 ส่งผลให้ทิศทางการพัฒนาของประเทศไทยในอนาคต ต้องผนึกกำลังกับกลุ่มประเทศเพื่อนบ้าน ซึ่งมีความเชื่อมโยงทางกายภาพกับไทยอยู่แล้ว โดยการมองอาเซียน และ CLMV เป็นห้องทำงานของไทย ในการขยายห่วงโซ่มูลค่าทางเศรษฐกิจ และใช้ประโยชน์จากสิทธิพิเศษทางภาษีดังกล่าวเพิ่มมูลค่าการส่งออกให้ภูมิภาค นอกจากนี้ การที่ประเทศจีนก้าวขึ้นมาเป็นมหาอำนาจทางเศรษฐกิจ และมีความผูกพันใกล้ชิดกับภูมิภาคอินโดจีน ทำให้เศรษฐกิจในอนาคตของ CLMVT จึงต้องพึ่งพาจีนอย่างหลีกเลี่ยงไม่ได้ โดยเฉพาะในภาคการท่องเที่ยว และการส่งออก ซึ่งด้วยกำลังซื้อของประชากรจีนกว่า 1 พันล้านคน สามารถสร้างการเติบโตให้กับเศรษฐกิจของภูมิภาค CLMVT ได้อย่างก้าวกระโดด

สำหรับแนวโน้มความต้องการในอนาคตนั้น ด้วยรูปแบบการใช้ชีวิตของผู้คนหลังวิกฤติโควิด 19 ที่เน้นเทคโนโลยี บริการใหม่ ๆ เพื่อตอบโจทย์เรื่องความสะดวกสบาย โดยมุ่งเน้นเรื่องความปลอดภัยด้านสุขอนามัย ความเป็นมาตรฐาน และการอนุรักษ์สิ่งแวดล้อมมากขึ้น นำไปสู่เทรนด์การใช้ชีวิตแบบ next normal ดังนั้น ในสาขาบริการ ด้วยจุดเด่นอันเป็นสถานที่ตั้งของประเทศไทยอยู่ท่ามกลาง CLMV และการเป็นศูนย์กลาง (Hub) ของการเดินทางทางอากาศไปยังกลุ่ม CLMV ทำให้ประเทศไทยสามารถพัฒนาจุดขายด้านการท่องเที่ยวเชิงสุขภาพ และการท่องเที่ยวแบบเชื่อมโยงภูมิภาคโดยเน้นการเชื่อมโยงด้านมรดกโลกทางวัฒนธรรมและธรรมชาติเพิ่มขึ้นมาเป็นทางเลือกเพื่อเป็นแม่เหล็กดึงดูดนักท่องเที่ยว สำหรับในสาขาการผลิต โดยเฉพาะการผลิตสินค้าเกษตรและเกษตรแปรรูป รวมถึงสินค้าจากภูมิปัญญาท้องถิ่นนั้น ความมอง CLMVT เป็นฐานการผลิตเดียวกันเพื่อการเพิ่มมูลค่าให้กับสินค้า นอกจากนี้ผู้บริโภคในยุค Next Normal คำนึงถึงมาตรฐานของสินค้าและกระบวนการผลิตที่ไม่ส่งผลกระทบต่อสิ่งแวดล้อมเป็นสำคัญ สำหรับในด้านความปลอดภัยในชีวิตและทรัพย์สิน มีความต้องการนำเทคโนโลยีมาใช้ในการพยากรณ์และเตือนภัยพิบัติ ภัยธรรมชาติ สภาวะอากาศ อันจะสามารถลดการสูญเสียและผลกระทบต่อชีวิตและทรัพย์สินรวมถึงเศรษฐกิจของประเทศได้อย่างมีนัยสำคัญ

บทที่ 3 แนวทางแก้ปัญหา และ/หรือการพัฒนา

3.1 สรุปการเชื่อมโยงทิศทางของปัญหา Potential Demand และ ความท้าทายในอนาคต

ท่ามกลางความเสี่ยงของโลกในยุค VUCA World (Volatility, Uncertainty, Complexity and Ambiguity) อันเป็นผลจากแนวโน้มการเปลี่ยนแปลงที่เกิดขึ้นอย่างรวดเร็วจากปัจจัยทั้งภายในและภายนอกประเทศ ประกอบกับสถานการณ์ COVID-19 ความท้าทายจาก Global Megatrends โดยเฉพาะในส่วนของ การเปลี่ยนแปลงชั่วคราว เศรษฐกิจการเมืองระหว่างประเทศ ทำให้ประเทศไทยและในแถบภูมิภาคเอเชียตะวันออกเฉียงใต้ค่อย ๆ เปลี่ยนแปลงจากการพึ่งพิงกลุ่มมหาอำนาจฝั่งตะวันตก เป็นการพึ่งพากันเองในภูมิภาคเอเชียทั้งด้านเศรษฐกิจ การค้า การลงทุน และการเชื่อมโยงการท่องเที่ยวทางศิลปวัฒนธรรม การที่ประเทศจีนก้าวขึ้นมาเป็นมหาอำนาจทางเศรษฐกิจ และมีความผูกพันใกล้ชิดกับภูมิภาคอินโดจีน ทำให้เศรษฐกิจในอนาคตของ CLMVT จึงต้องพึ่งพาเงินอย่างหลีกเลี่ยงไม่ได้ โดยเฉพาะในภาคการท่องเที่ยว และการส่งออก ซึ่งด้วยกำลังซื้อของประชากรจีนกว่า 1 พันล้านคน สามารถสร้างการเติบโตให้กับเศรษฐกิจของภูมิภาค CLMVT ได้อย่างก้าวกระโดด ดังนั้น ทิศทางการพัฒนาของประเทศไทยในอนาคต มีความจำเป็นต้องผนึกกำลังกับกลุ่มประเทศเพื่อนบ้านที่มีความเชื่อมโยงทางกายภาพกับไทยอยู่แล้ว ให้ CLMVT เป็นห้องทำงานเดียวกัน เป็นแหล่งผลิตเดียวกัน เพื่อการขยายห่วงโซ่มูลค่าทางเศรษฐกิจ และใช้ประโยชน์จากสิทธิพิเศษทางภาษีของประเทศเพื่อนบ้าน เพิ่มมูลค่าการส่งออกให้ภูมิภาค

สำหรับแนวโน้มความต้องการในอนาคตนั้น การใช้ชีวิตของผู้คนหลังวิกฤติโควิด 19 จะนำไปสู่เทรนด์การใช้ชีวิตแบบ next normal ที่เน้นเทคโนโลยีบริการใหม่ ๆ เพื่อตอบโจทย์เรื่องความสะดวกสบาย ความปลอดภัยด้านสุขอนามัย ความเป็นมาตรฐาน และการอนุรักษ์สิ่งแวดล้อม ในสาขาบริการ อันเป็นสาขาหลักในการทำรายได้เข้าสู่ประเทศไทย ด้วยจุดแข็งในการเป็นศูนย์กลาง (Hub) ของการเดินทางทางอากาศไปยังกลุ่ม CLMV ทำให้ประเทศไทยสามารถพัฒนาจุดขายด้านการท่องเที่ยวเชิงสุขภาพ และการท่องเที่ยวแบบเชื่อมโยงภูมิภาคโดยเน้นการเชื่อมโยงด้านมรดกโลกทางวัฒนธรรมและธรรมชาติเพิ่มขึ้นเป็นทางเลือกเพื่อเป็นแม่เหล็กดึงดูดนักท่องเที่ยว นอกจากนี้ ด้วยสถานการณ์โลกร้อนอันส่งผลต่อการเกิดภัยพิบัติขึ้นบ่อยครั้งและมีความรุนแรงมากยิ่งขึ้น อันส่งผลต่อความเชื่อมั่นและความปลอดภัยของนักท่องเที่ยวและนักลงทุน จึงมีความจำเป็นในการบริหารจัดการภัยพิบัติอย่างเหมาะสมทั้งในด้านการเตือนภัย การป้องกัน และการฟื้นฟูสภาพภูมิประเทศและชุมชน เพื่อให้บริการด้านการท่องเที่ยวสามารถเดินทางทำรายได้เข้าสู่ภูมิภาคได้อย่างยั่งยืน ซึ่งประเด็นเหล่านี้หากไม่ได้รับการปรับปรุง จะส่งผลต่อการส่งเสริมห่วงโซ่มูลค่าการท่องเที่ยวและการผลิตของกลุ่ม CLMV และไทย

ในสาขาการผลิต นอกเหนือไปจากการมองกลุ่ม CLMVT เป็นฐานการผลิตเดียวกัน มีการเคลื่อนย้ายทุน แรงงาน และผู้ประกอบการระหว่างกันอย่างเสรีแล้ว ในการผลิตสินค้าจากภูมิปัญญาท้องถิ่น ผู้บริโภคในยุค Next Normal ให้ความสำคัญต่อมาตรฐานของสินค้าและกระบวนการผลิตที่ไม่ส่งผลกระทบต่อสิ่งแวดล้อม ดังนั้น จึงมีความจำเป็นที่กลุ่มประเทศ CLMVT ซึ่งมีการผลิตสินค้าจากภูมิปัญญาท้องถิ่นอันเป็นอัตลักษณ์ของชุมชน เช่น สินค้าหมอนไหม สมุนไพรแปรรูป และอาหารแปรรูป จะต้องหันมาพัฒนามาตรฐานของสินค้าเพื่อสร้างห่วงโซ่มูลค่าให้กับการผลิตสินค้าในภูมิภาคในระยะยาวต่อไป นอกจากนี้ ความก้าวหน้าทางเทคโนโลยีในปัจจุบันส่งผลต่อรูปแบบการซื้อขายสินค้าและบริการ รวมทั้ง พฤติกรรมที่เปลี่ยนแปลงไปของผู้บริโภค ความสะดวกสบายของช่องทางจำหน่ายที่หลากหลายบนระบบออนไลน์ ทำให้ผู้ผลิตสินค้าสามารถกำหนดราคาได้เหมาะสม และผู้ซื้อสามารถสั่งซื้อได้โดยตรงจากแหล่งผลิตโดยไม่ต้องผ่านคนกลาง ด้วยเหตุนี้ การค้าขายระหว่างประเทศจะมีความราบรื่นยิ่งขึ้นหากระบบชำระเงินระหว่างประเทศมีความเชื่อมโยงกันในลักษณะ seamless network ซึ่งจะช่วยลดต้นทุนค่าใช้จ่ายทั้งฝั่งผู้บริโภค ผู้ผลิต และผู้จำหน่ายสินค้าได้เป็นอย่างดี

การพัฒนาศักยภาพและคุณภาพชีวิตของคนให้เป็นกำลังหลักในการขับเคลื่อนการพัฒนาประเทศเพื่อพร้อมรับปรับตัว เปลี่ยนแปลง ในยุคของการเข้าสู่สังคมผู้สูงวัยไปพร้อม ๆ กับการปรับรูปแบบการใช้ชีวิต next normal มีความจำเป็นอย่างมากเพื่อการบรรลุเป้าหมายของการพัฒนาประเทศในอนาคต การสร้างงานสร้างอาชีพ ด้วยการพัฒนาเยาวชนเป็นผู้ประกอบการรุ่นใหม่ที่น่าสนใจสิ่งแวดล้อมจะช่วยสนับสนุนเป้าหมายความยั่งยืนด้านการพัฒนา นอกจากนี้ การพัฒนาเครือข่ายของนักลงทุน และกลุ่มผู้ประกอบการในสาขาต่าง ๆ ในกลุ่ม CLMVT จะช่วยให้บรรลุเป้าหมายของการพัฒนาตามนโยบายการไม่ทิ้งใครไว้ข้างหลัง

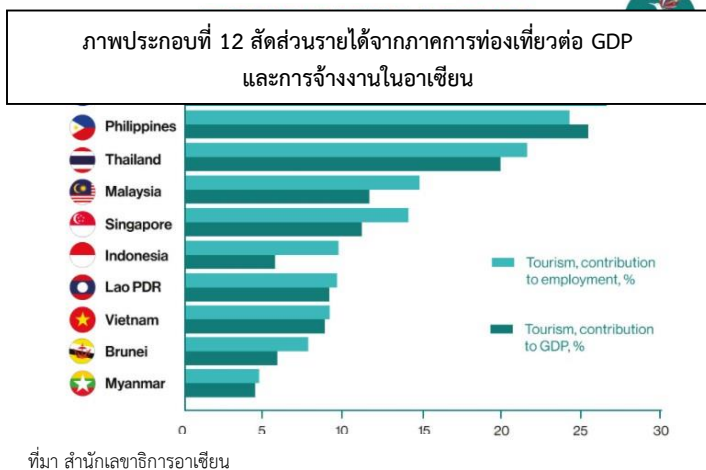
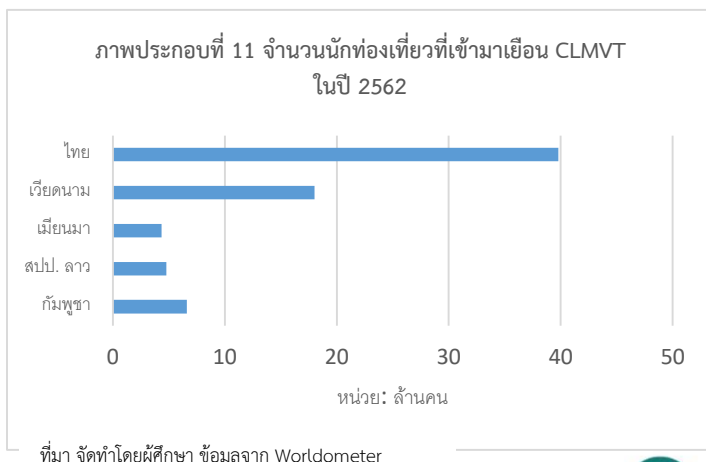
3.2 เป้าหมายหลักที่เห็นว่าควรบรรลุใน 4-5 ปี

กลุ่ม 12 ได้เลือกเป้าหมายหลักของการพัฒนาห่วงโซ่คุณค่าทางเศรษฐกิจและคุณภาพชีวิต คือ **“มูลค่าการค้าและบริการของ CLMVT เพิ่มขึ้นอย่างน้อยร้อยละ 20 ในระยะเวลา 5 ปี และดัชนีคุณภาพชีวิต⁵ของแต่ละประเทศใน CLMVT ดีขึ้น 2 อันดับในระยะเวลา 5 ปี”**

เหตุผลสนับสนุนเป้าหมายหลัก

(1) ภาคการท่องเที่ยวเป็นเครื่องยนต์สำคัญในการขับเคลื่อนห่วงโซ่คุณค่าทางเศรษฐกิจ

จากผลกระทบของสถานการณ์โควิด 19 ที่ทำให้เศรษฐกิจโลกและเศรษฐกิจไทยชะลอตัว จึงมีความจำเป็น



ที่ประเทศไทยจะต้องเร่งการพัฒนาเพื่อนำรายได้เข้าสู่ประเทศให้เร็วที่สุด เมื่อศึกษากรณีหลังวิกฤตการเงินโลก (Subprime crisis) ปี พ.ศ. 2551 (ค.ศ. 2008) ที่การส่งออกเริ่มมีทิศทางชะลอตัวลงตามเศรษฐกิจโลก ทำให้เศรษฐกิจไทยหันมาพึ่งพาภาคการท่องเที่ยว โดยเริ่มตั้งแต่ปี พ.ศ. 2555 (ค.ศ. 2012) ที่นักท่องเที่ยวจีนจำนวนมากเริ่มเข้ามาท่องเที่ยวในประเทศไทย ทำรายได้ให้กับประเทศเป็นอย่างมาก ด้วยเหตุนี้กลุ่ม 12 เล็งเห็นว่าภาคบริการด้านการท่องเที่ยวเป็นจุดแข็งของประเทศไทยที่สามารถทำรายได้เข้าประเทศได้ทันทีภายหลังจากเปิดประเทศโดยมีต้นทุนในการดำเนินการที่ต่ำ เนื่องจากเป็นการบริการ ซึ่งเมื่อเทียบกับภาคอุตสาหกรรมการผลิตที่บางส่วนอาจต้องพึ่งพาการนำเข้าวัตถุดิบและการลงทุนในเทคโนโลยีการผลิตแล้ว ภาคบริการจะสามารถสร้างมูลค่าเพิ่มให้กับเศรษฐกิจได้มากกว่าภาคการผลิต นอกจากนี้ประเทศไทยมีชื่อเสียงระดับโลกจากการมีสถานที่ท่องเที่ยวหลากหลายทั้งทางธรรมชาติและวัฒนธรรม และมีแหล่งท่องเที่ยวที่เป็นสินค้าแม่เหล็ก ได้แก่ แหล่งมรดกโลกทางธรรมชาติและวัฒนธรรมที่ได้รับการประกาศขึ้นทะเบียนจากองค์การศึกษา

⁵ การจัดทำดัชนีและการจัดอันดับคุณภาพชีวิตจัดทำโดย UNDP <http://hdr.undp.org/sites/default/files/hdr2020.pdf>

วิทยาศาสตร์และวัฒนธรรมแห่งสหประชาชาติ (UNESCO) รวมถึงมีบริการด้านร้านอาหาร ที่พัก และการเดินทางครบวงจร ดังนั้นภาคการท่องเที่ยวจึงเป็นกุญแจสำคัญของห่วงโซ่คุณค่าทางเศรษฐกิจ

(2) การลดความเสี่ยงจากภัยพิบัติเป็นปัจจัยสำคัญต่อคุณภาพชีวิตและการพัฒนาที่ยั่งยืน

การเปลี่ยนแปลงสภาพภูมิอากาศที่ผ่านมา ส่งผลให้เกิดภัยธรรมชาติหลายประเภท โดยเฉพาะ อุทกภัย ภัยแล้ง วาตภัย ไฟป่า และการกัดเซาะชายฝั่ง เป็นสาเหตุที่ก่อให้เกิดความสูญเสียเป็นประจำทุกปีทั้งต่อชีวิต ทรัพย์สิน ทรัพยากรธรรมชาติ และมูลค่าทางเศรษฐกิจ การเปลี่ยนแปลงสภาพภูมิอากาศมีแนวโน้มที่จะส่งผลให้ภัยธรรมชาติข้างต้นทวีความถี่และระดับความรุนแรงเพิ่มขึ้น พร้อมกันนั้น การเปลี่ยนแปลงสภาพภูมิอากาศยังอาจทำให้ภัยธรรมชาติประเภทอื่น ๆ ที่ไม่ได้ส่งผลกระทบต่อประเทศไทยมากเท่าใดนักในปัจจุบัน กลายเป็นภัยคุกคามที่สำคัญในอนาคต อาทิ การเกิดน้ำท่วมพื้นที่ชายฝั่งอันเนื่องมาจากระดับน้ำทะเลที่เพิ่มสูงขึ้น และสภาพอากาศร้อนจัด นอกจากนี้ แนวโน้มการขยายตัวของเมืองที่เพิ่มขึ้นอาจยิ่งซ้ำเติมให้ความเสี่ยงของภัยธรรมชาติเพิ่มขึ้นได้ หากขาดการควบคุมด้านใช้ประโยชน์ที่ดินและพัฒนาสิ่งก่อสร้างอย่างเหมาะสม ดังนั้น การลดความเสี่ยงและผลกระทบจากภัยธรรมชาติและการเปลี่ยนแปลงสภาพภูมิอากาศ ทั้งในมิติของการป้องกันและบรรเทาภัย รวมทั้งการปรับตัวเพื่อลดผลกระทบ จึงเป็นความท้าทายที่สำคัญยิ่งต่อการพัฒนาความยั่งยืนของประเทศในระยะต่อไป

(3) บริการด้านการแพทย์และสาธารณสุขเป็นสิ่งจำเป็นใหม่ที่มีความสำคัญสูงสุดต่อคุณภาพชีวิต

สถานการณ์ปัจจุบันประเทศไทยมีการเปลี่ยนแปลงโครงสร้างประชากรไปสู่สังคมผู้สูงอายุ กล่าวคือ จำนวนประชากรวัยทำงานลดลง ในขณะที่ประชากรผู้สูงอายุมีจำนวนเพิ่มขึ้น เนื่องจากอัตราการเจริญพันธุ์ อัตราการเกิด และอัตราการตายที่ต่ำ การเปลี่ยนแปลงทางประชากรนี้มีผลให้ค่าใช้จ่ายด้านสุขภาพและการดูแลทางด้านสังคมเพิ่มสูงขึ้นด้วย ประกอบกับการแพร่ระบาดของโรคติดเชื้อ COVID-19 ส่งผลให้พฤติกรรมการใช้ชีวิตเปลี่ยนแปลงไปสู่การคำนึงถึงมาตรฐานสุขอนามัยและคุณภาพของบริการทางการแพทย์เป็นสำคัญในการดำรงชีวิต ดังนั้น คุณภาพชีวิตของประชาชนในอนาคตจึงขึ้นกับคุณภาพของบริการด้านการแพทย์และสาธารณสุข

(4) สินค้าที่ได้มาตรฐานจะสร้างรายได้ที่ยั่งยืนให้กับเศรษฐกิจ

มาตรฐานของสินค้าและบริการ เป็นสิ่งที่ทำให้ผู้บริโภคเกิดความมั่นใจในคุณภาพและความปลอดภัยจากการบริโภคสินค้าหรือผลิตภัณฑ์ รวมถึงกระบวนการผลิตมีประสิทธิภาพ สังคมและสิ่งแวดล้อมไม่ได้รับผลกระทบจากการผลิตสินค้านั้น ทั้งนี้มาตรฐานอาจมีความแตกต่างกันตั้งแต่ภาคการเกษตรไปจนถึงการดูแลสุขภาพ สินค้าที่ได้มาตรฐานจะช่วยสนับสนุนการส่งออกไปยังต่างประเทศและเพิ่มมูลค่าทางเศรษฐกิจให้แก่ภูมิภาคได้ ดังนั้นการจะบรรลุเป้าหมาย มูลค่าการค้าและบริการของ CLMVT เพิ่มขึ้นอย่างน้อยร้อยละ 20 ในระยะเวลา 5 ปี จะต้องมีการพัฒนามาตรฐานของสินค้าที่ผลิตในกลุ่ม CLMVT ให้ได้รับการยอมรับ โดยเฉพาะในกลุ่มวิสาหกิจชุมชน อาทิ สินค้าเกษตรอัตลักษณ์พื้นถิ่น ประเภทสินค้าหม่อนไหม และ เกษตรแปรรูปจำพวกสินค้าสมุนไพร เป็นต้น

ทั้งนี้ ความสัมพันธ์ระหว่างเป้าหมายหลัก และยุทธศาสตร์ชาติ 20 ปี แผนแม่บทภายใต้ยุทธศาสตร์ชาติ แผนปฏิรูปประเทศ แผนพัฒนาฉบับที่ 13 ปรากฏตามตารางที่ 2

ตารางที่ 2 ความสัมพันธ์ระหว่างเป้าหมายหลัก และยุทธศาสตร์ชาติ 20 ปี แผนแม่บทภายใต้ยุทธศาสตร์ชาติ แผนปฏิรูปประเทศ แผนพัฒนา ฉบับที่ 13

เป้าหมายหลัก 2 ประเด็น	ยุทธศาสตร์ชาติ 20 ปี	แผนแม่บทภายใต้ยุทธศาสตร์ชาติ	แผนปฏิรูปประเทศ	แผนพัฒนา ฉบับที่ 13
1. มูลค่า การค้าและ บริการของ CLMVT เพิ่มขึ้นอย่าง น้อยร้อยละ 20 ใน ระยะเวลา 5 ปี	<p><u>ยุทธศาสตร์ที่ 1</u> ด้านความมั่นคง</p> <ul style="list-style-type: none"> ข้อ 4.4 การบูรณาการความร่วมมือด้านความมั่นคงกับอาเซียนและนานาชาติ รวมถึงองค์กรภาครัฐและที่มีใช้ภาครัฐ 4.4.3 การร่วมมือทางการพัฒนากับประเทศเพื่อนบ้าน ภูมิภาคโลก รวมถึง องค์กรภาครัฐและที่มีใช้ภาครัฐ <p><u>ยุทธศาสตร์ที่ 2</u> ด้านความสามารถในการแข่งขัน</p> <ul style="list-style-type: none"> ข้อ 4.1 การเกษตรสร้างมูลค่า ข้อ 4.1.3 เกษตรชีวภาพ ข้อ 4.1.4 เกษตรแปรรูป ข้อ 4.1.5 เกษตรอัจฉริยะ ข้อ 4.2 อุตสาหกรรมและบริการแห่งอนาคต ข้อ 4.2.2 อุตสาหกรรมและบริการการแพทย์ครบวงจร 	<p><u>แผนแม่บทที่ 2</u> การต่างประเทศ แผนย่อยความร่วมมือด้านเศรษฐกิจและความร่วมมือเพื่อการพัฒนาระหว่างประเทศ แผนย่อยการพัฒนาที่สอดคล้องกับมาตรฐานสากล การส่งเสริมสถานะและบทบาทไทยในประชาคมโลก</p> <p><u>แผนแม่บทที่ 3</u> การพัฒนาการเกษตร การปรับตัวจากเกษตรแบบดั้งเดิมไปเป็นเกษตรอุตสาหกรรม/การแปรรูปเกษตรที่มีมูลค่าเพิ่มสูง การเพิ่มผลผลิตการผลิตโดยอาศัยเทคโนโลยีและนวัตกรรม รวมถึงการใช้ประโยชน์จากฐานทรัพยากรชีวภาพ ควบคู่ไปกับการสร้างความมั่นคงและความปลอดภัยอาหาร</p> <p><u>แผนแม่บทที่ 5</u> ด้านการท่องเที่ยว ประกอบด้วย 6 แผนย่อย ซึ่งจะเกี่ยวข้องกับโดยตรงกับรายงานฉบับนี้ใน 4 แผนย่อยกล่าวคือ (1) การท่องเที่ยวเชิงสร้างสรรค์และวัฒนธรรม (2) การท่องเที่ยวเชิงสุขภาพ ความงาม และแพทย์แผนไทย (3) การท่องเที่ยวเชื่อมโยงภูมิภาค และ (4) การพัฒนาระบบนิเวศการท่องเที่ยว</p> <p><u>แผนแม่บทที่ 13</u> ได้กล่าวถึงการเสริมสร้างให้คนไทยมีสุขภาวะที่ดี ให้ความสำคัญกับการเสริมสร้างการจัดการสุขภาวะในทุกรูปแบบ แผนย่อยที่เกี่ยวข้อง ได้แก่ (1) การสร้างความรอบรู้ด้านสุขภาวะและการป้องกันและควบคุมปัจจัยเสี่ยงที่คุกคามสุขภาวะ (2) การสร้างสภาพแวดล้อมที่เอื้อต่อการมีสุขภาวะที่ดีโดยใช้ชุมชนเป็นฐานในการสร้างสุขภาวะที่ดีในทุกพื้นที่ (3) การพัฒนาระบบบริการสุขภาพที่ทันสมัยสนับสนุนการสร้างสุขภาวะที่ดี ได้อย่างมีคุณภาพ มาตรฐานอย่างทั่วถึง (4) การกระจายบริการสาธารณสุขอย่างทั่วถึง และมีคุณภาพ และ (5) การพัฒนาและสร้างระบบรับมือปรับตัวต่อโรคอุบัติใหม่และอุบัติซ้ำที่เกิดจากการเปลี่ยนแปลงภูมิอากาศ</p>	<p><u>ด้านเศรษฐกิจ</u></p> <p>การเพิ่มความสามารถในการแข่งขันของประเทศให้กับทุกภาคส่วนในระบบเศรษฐกิจ</p> <p>1.1 ผลผลิตภาพ</p> <p>เพิ่มผลผลิตและศักยภาพในการแข่งขันของอุตสาหกรรมหลัก (อุตสาหกรรมเกษตรและ อาหารท่องเที่ยวและบริการ)</p> <p>1.2 การรวมกลุ่มในภูมิภาค</p> <ul style="list-style-type: none"> พัฒนา Cluster และ Hub ของอุตสาหกรรมเป้าหมาย ขจัดอุปสรรคทางการค้าในภูมิภาค พัฒนาโครงสร้างพื้นฐาน ในประเทศและภูมิภาค 	<p><u>หมวดหมู่ที่ 1</u> ไทยเป็นประเทศชั้นนำด้านสินค้าเกษตรและเกษตรแปรรูปมูลค่าสูง เพิ่มประสิทธิภาพการผลิตและสร้างมูลค่าเพิ่มให้สินค้าเกษตรด้วยเทคโนโลยี</p> <p><u>หมวดหมู่ที่ 2</u> ไทยเป็นจุดหมายของการท่องเที่ยวที่เน้นคุณค่าและความยั่งยืน มีกิจกรรมที่หลากหลาย ใส่ใจสิ่งแวดล้อม</p> <p><u>หมวดหมู่ที่ 4</u> ไทยเป็นศูนย์กลางทางการแพทย์และสุขภาพมูลค่าสูง อุตสาหกรรมและบริการทางการแพทย์และสุขภาพครบวงจร</p> <p><u>หมวดหมู่ที่ 10</u> เศรษฐกิจหมุนเวียนและสังคมคาร์บอนต่ำ</p> <p><u>หมวดหมู่ที่ 11</u> การลดความเสี่ยงจากภัยธรรมชาติ ใช้มาตรการเชิงพื้นที่และเทคโนโลยีในการรับมือกับภัยธรรมชาติ</p> <p><u>หมวดหมู่ 12</u> กำลังคนมีสมรรถนะสูงตอบโจทย์การพัฒนาแห่งอนาคต</p>
2. ดัชนี คุณภาพชีวิต ของแต่ละ ประเทศใน CLMVT ดีขึ้น 2 อันดับใน ระยะเวลา 5 ปี	<p><u>ยุทธศาสตร์ชาติที่ 3</u> ด้านการพัฒนาและเสริมสร้างทรัพยากรมนุษย์ ประเด็นยุทธศาสตร์ที่ 5 ข้อ 4.4 เสริมสร้างให้คนไทยมีสุขภาวะที่ดี</p>		<p><u>ด้านสุขภาพ</u></p> <p>การปฏิรูปเขตสุขภาพให้มีระบบบริหารจัดการแบบบูรณาการ คล่องตัว และการร่วมรับผิดชอบด้านสุขภาพระหว่างหน่วยงาน และท้องถิ่น</p>	

3.3 เป้าหมายรอง

จากเป้าหมายหลัก “มูลค่าการค้าและบริการของ CLMVT เพิ่มขึ้นอย่างน้อยร้อยละ 20 ในระยะเวลา 5 ปี และดัชนีคุณภาพชีวิตของแต่ละประเทศใน CLMVT ดีขึ้น 2 อันดับในระยะเวลา 5 ปี” กลุ่ม 12 เห็นว่าควรกำหนดเป้าหมายรองเพื่อสนับสนุนเป้าหมายหลักและตอบโจทย์ของการพัฒนาห่วงโซ่คุณค่าทางเศรษฐกิจและคุณภาพชีวิต โดยแบ่งออกเป็น (1) มิติด้านการเชื่อมโยงห่วงโซ่คุณค่าทางเศรษฐกิจมูลค่าสูง (2) มิติด้านการพัฒนาคุณภาพชีวิต ศักยภาพของแรงงาน และความมั่นคงปลอดภัยของชีวิต โดยมีเป้าหมายรอง 6 เป้าหมาย ประกอบด้วย

มิติในการพัฒนา	เป้าหมายรอง
มิติด้านการเชื่อมโยงห่วงโซ่คุณค่าทางเศรษฐกิจมูลค่าสูง	<ol style="list-style-type: none"> 1. จำนวนนักท่องเที่ยว CLMVT เพิ่มขึ้น 10 ล้านคนภายใน 5 ปี 2. สินค้าหม่อนไหมและสมุนไพรที่ได้มาตรฐานเพิ่มขึ้นปีละ 20% 3. การบริการด้านสุขภาพสำหรับคนต่างชาติเพิ่มขึ้น 20% ใน 5 ปี และจำนวนสถานบริการทางการแพทย์เข้าร่วมโครงการ Medical Hub เพิ่มขึ้น 20% ใน 5 ปี
มิติด้านการพัฒนาคุณภาพชีวิต ศักยภาพของแรงงาน และความมั่นคงปลอดภัยของชีวิต	<ol style="list-style-type: none"> 4. พัฒนามาตรฐานแรงงาน สร้างงานสร้างอาชีพ 1 ล้านคนใน 5 ปี 5. ไม่มีนักท่องเที่ยวที่เสียชีวิตจากเหตุภัยพิบัติใน CLMVT 6. จำนวนโครงการพลังงานทางเลือกเพิ่มขึ้น 20% ใน 5 ปี

ความเชื่อมโยงระหว่างเป้าหมายรอง และเป้าหมายหลัก

มิติด้านการเชื่อมโยงห่วงโซ่คุณค่าทางเศรษฐกิจมูลค่าสูง เป้าหมายรองประเด็นที่ 1 กำหนดมาตรวัดที่จำนวนนักท่องเที่ยวที่เข้ามาเที่ยวใน CLMVT เนื่องจากเป็นตัวเลขที่สามารถเก็บสถิติได้จากระบบการตรวจคนเข้าเมือง ทั้งนี้ จากการที่ CLMVT จะส่งเสริมการท่องเที่ยวเน้นคุณค่าและความยั่งยืน จึงเชื่อมั่นว่าหากเป้าหมายรองสามารถบรรลุวัตถุประสงค์ได้จะช่วยให้บรรลุเป้าหมายหลักได้ในเวลาที่กำหนด สำหรับเป้าหมายรองที่ 2 กำหนดมาตรวัดที่จำนวนสินค้าหม่อนไหมและสมุนไพรที่ได้มาตรฐาน มีความเชื่อมโยงกับภาคการท่องเที่ยวเชิงวัฒนธรรมและการท่องเที่ยวเชิงสุขภาพซึ่งเป็นกิจกรรมของเป้าหมายรองที่ 1 กล่าวคือ มีจำนวนสินค้าหม่อนไหมและสมุนไพรที่เป็นมาตรฐานจำหน่ายแก่นักท่องเที่ยวเพิ่มขึ้น โดยเฉพาะการท่องเที่ยวเชิงสุขภาพ อาทิ บริการสปา นวดสมุนไพร การรักษาด้วยการแพทย์แผนไทย เป็นต้น ทั้งนี้ สมุนไพรที่ใช้อาจจะมีการนำเข้าจากกลุ่ม CLMV เนื่องจากต้นทุนแรงงานที่ต่ำ ดังนั้นการสร้างมาตรฐานการผลิตและแปรรูปจึงเป็นปัจจัยสำคัญต่อคุณภาพของสินค้าสมุนไพรที่ได้มาตรฐาน สร้างความเชื่อมั่นและความประทับใจแก่นักท่องเที่ยวและผู้ให้บริการ ส่วนเป้าหมายรองที่ 3 กำหนดมาตรวัดที่จำนวนสถานบริการทางการแพทย์ที่เข้าร่วมโครงการ Medical Hub เนื่องจากบริการทางการแพทย์มีหลากหลายรูปแบบตั้งแต่โรงพยาบาลทั่วไป โรงพยาบาลเฉพาะทาง คลินิกเฉพาะทาง สถานพยาบาลทางการแพทย์แผนไทย เป็นต้น หากมีการพัฒนา Medical Hub ตามแนวชายแดนไทยที่ติดต่อกับประเทศเพื่อนบ้าน จะช่วยส่งเสริมการท่องเที่ยวเชิงสุขภาพตามเป้าหมายรองที่ 1 และช่วยเพิ่มรายได้ตามเป้าหมายหลัก ตลอดจนช่วยพัฒนามาตรฐานด้านสาธารณสุขของ CLMV หากบริการทางการแพทย์ในกลุ่ม CLMV เข้าร่วมโครงการโรงพยาบาลที่-น้อง ที่ช่วยถ่ายทอดองค์ความรู้ผ่านระบบสื่อสารทางไกล สอดคล้องกับนโยบายไม่ทิ้งใครไว้ข้างหลัง

มิติด้านการพัฒนาคุณภาพชีวิต ศักยภาพของแรงงาน และความมั่นคงปลอดภัยของชีวิต เป้าหมายรองที่ 4 มีมาตรวัดในการสร้างงานสร้างอาชีพ 1 ล้านคนในระยะเวลา 5 ปี ในกลุ่ม CLMV โดยเชื่อมั่นว่าการพัฒนาคนเป็นปัจจัยสำคัญลำดับแรกของการพัฒนาเศรษฐกิจ เป้าหมายรองที่ 4 มีกิจกรรมด้านการพัฒนาคนให้มีคุณภาพและมีมาตรฐาน การสร้างนักกลุ่มนายช่างรุ่นใหม่และเครือข่ายที่เข้มแข็ง และสร้างแรงงานของกลุ่ม CLMVT ให้เป็นแรงงานฝีมือที่มีทักษะที่เป็นมาตรฐานใน

การใช้เทคโนโลยีสมัยใหม่และมีจำนวนเพียงพอที่จะสนับสนุนการลงทุนของไทยและของนักลงทุนต่างชาติในกลุ่มประเทศ CLMV อันจะสอดคล้องกับเป้าหมายรองที่ 1 และ 2 ด้านแรงงานสนับสนุนการเติบโตของการผลิตสินค้ามาตรฐานและบริการท่องเที่ยว นอกจากนี้ เป้าหมายรองที่ 5 มีมาตรการที่ท้าทายเป็นอย่างมากคือไม่มีนักท่องเที่ยวเสียชีวิตจากเหตุภัยพิบัติ เป็นเป้าหมายที่ช่วยเพิ่มความเชื่อมั่นให้กับนักท่องเที่ยว ส่งเสริมภาคการท่องเที่ยวตามเป้าหมายรองที่ 1 และช่วยพัฒนาความมั่นคงปลอดภัยในชีวิตและทรัพย์สินของประชาชนใน CLMV สำหรับเป้าหมายรองที่ 6 กำหนดมาตรการด้วยจำนวนโครงการพลังงานทางเลือกเพิ่มขึ้น 20% ใน 5 ปี เพื่อเป็นการส่งเสริมการใช้พลังงานทางเลือกอันจะตอบโจทย์ทั้งในด้านการขาดแคลนพลังงานในถิ่นทุรกันดาร ด้านความปลอดภัยในการคมนาคม เช่น มีไฟจราจร ไฟฟ้าจากพลังงานแสงแดด ใช้ตลอดเส้นทางท่องเที่ยว และด้านคุณภาพชีวิต อันจะช่วยลดการปล่อยก๊าซเรือนกระจกจากการใช้ฟอสซิลเพื่อผลิตพลังงาน

3.4 แนวทางบรรลุเป้าหมายรอง

เป้าหมายรองที่ 1 จำนวนนักท่องเที่ยวกลุ่ม CLMVT เพิ่มขึ้น 10 ล้านคนภายใน 5 ปี

แนวคิด/หลักการ เชื่อมโยงการท่องเที่ยวแหล่งมรดกโลกทางธรรมชาติและวัฒนธรรมในภูมิภาคอินโดจีน สร้างกลุ่มคลัสเตอร์ท่องเที่ยวมรดกโลกอินโดจีน ภายใต้ชื่อ **Indochina World Heritage Tourism** ด้วยการสานพลังแม่เหล็กแหล่งมรดกโลกทางธรรมชาติและวัฒนธรรม 22 แห่งในกลุ่มคลัสเตอร์อินโดจีน โดยมีไทยเป็น Hub ทางด้าน Logistic และส่งต่อนักท่องเที่ยวสู่ประเทศเพื่อนบ้านภูมิภาคอินโดจีน

โครงการ/แนวทาง (What to do)

1. การสร้างแม่เหล็กการท่องเที่ยวเชื่อมโยงมรดกโลกทางธรรมชาติและวัฒนธรรม CLMVT
2. การจัดทำวีซ่าเดี่ยวเที่ยว CLMVT เป็นความตกลงร่วมกันของ CLMVT ให้นักท่องเที่ยวที่เข้ามาในกลุ่มประเทศอินโดจีนสามารถขอวีซ่าครั้งเดียวและเข้าออกได้ทุกประเทศ ในลักษณะเดียวกับ Schengen Visa
3. การเชื่อมโยงระบบการชำระเงินระหว่างประเทศผ่านมาตรฐาน QR Code เดียวกันเพื่อให้นักท่องเที่ยวสามารถชำระค่าสินค้าและบริการผ่าน Mobile Banking Application ของตนเองโดยระบบจะแลกเปลี่ยนเงินตราให้โดยอัตโนมัติ ทำให้ไม่จำเป็นต้องพกเงินสดและไม่เสียค่าใช้จ่ายด้านการแลกเปลี่ยนเงินตรา

แผนการดำเนินการ (How to do)

1. จัดทำแผนปฏิบัติการเชื่อมโยงแหล่งท่องเที่ยวมรดกโลกทางธรรมชาติและวัฒนธรรมกลุ่มประเทศอินโดจีน ภายใต้แคมเปญการท่องเที่ยว **Indochina World Heritage Tourism** ผ่านนวัตกรรม Virtual Reality (VR) เชื่อมโยงแหล่งท่องเที่ยวมรดกโลกของประเทศ CLMVT โดยนักท่องเที่ยวเลือกวางเส้นทางท่องเที่ยวเองจาก VR (ลองดูก่อนซื้อ)
2. ประชาสัมพันธ์ จัดทำแคมเปญโฆษณา Route การท่องเที่ยวแหล่งมรดกโลกอินโดจีน พร้อมส่งเสริมสิทธิประโยชน์ในการเดินทางแบบบัตรเดี่ยวเที่ยวทั่วอินโดจีน และรับส่วนลดพิเศษสำหรับการเดินทางท่องเที่ยวตั้งแต่สองประเทศขึ้นไป
3. ปรับมาตรฐานข้อมูลผู้ยื่นขอวีซ่าและระยะเวลาที่อนุญาตพำนักในภูมิภาคเพื่อการออกวีซ่าอันเป็นมาตรฐาน
4. จัดทำความตกลงร่วมกันในการใช้ QR Code มาตรฐานเดียวกันและเชื่อมโยงกัน
5. สร้างกิจกรรมการท่องเที่ยวที่เน้นคุณค่า มีความหลากหลาย เป็นมิตรต่อสิ่งแวดล้อม และมีมูลค่าสูง พร้อมทั้งพัฒนามาตรฐานการบริการเพื่อสร้างความประทับใจให้นักท่องเที่ยวกลับมาเที่ยวซ้ำ
6. พัฒนารูทกิจกรรมการท่องเที่ยวและธุรกิจอื่น ๆ ที่เชื่อมโยงการท่องเที่ยว ให้ปฏิบัติตามมาตรฐานด้านสุขอนามัยและความปลอดภัยของนักท่องเที่ยว

เป้าหมายรองที่ 2 สินค้าหม่อนไหมและสมุนไพรที่ได้มาตรฐานเพิ่มขึ้นปีละ 20%

แนวคิด/หลักการ : การสร้างระบบการรับรองมาตรฐาน และตรารับรองมาตรฐานสินค้าหม่อนไหมและสมุนไพร ที่เป็นมาตรฐานเดียวกันในกลุ่ม CLMVT โดยส่งเสริมการใช้นวัตกรรมเทคโนโลยีต่อยอดภูมิปัญญาท้องถิ่นในการผลิต/แปรรูปเป็นผลิตภัณฑ์มาตรฐานระดับ ไฮ-เอนด์ โดยเน้นกระบวนการผลิตที่เป็นมิตรต่อสิ่งแวดล้อม

โครงการ/แนวทาง (What to do)

1. การพัฒนาระบบรับรองมาตรฐานกลางของสินค้าหม่อนไหม CLMVT
2. การพัฒนามาตรฐานการผลิตสินค้าสมุนไพร CLMVT (CLMVT Herbal Pharmacopia)

แผนการดำเนินการ (How to do)

1. นำหลักการและกรอบแนวคิดเสนอต่อที่ประชุม/คณะทำงานต่าง ๆ ในกรอบความร่วมมือที่จัดตั้งไว้ในกลุ่มความร่วมมือลุ่มน้ำโขงและอาเซียน เช่น คณะทำงานสินค้าหม่อนไหมอาเซียนว่าด้วยการส่งเสริมความร่วมมืออาเซียนด้านการเกษตรและป่าไม้ ความร่วมมือทางเศรษฐกิจจิรวดี-เจ้าพระยา-แม่โขง (ACMECS)

2. จัดทำกรอบความร่วมมือตลอดจนข้อกำหนด กฎเกณฑ์ วิธีการ อุปกรณ์ ขั้นตอนและมาตรฐานผลิตภัณฑ์หม่อนไหมและสมุนไพร CLMVT ทั้งนี้ การกำหนดมาตรฐานผลิตภัณฑ์หม่อนไหมและสมุนไพร จะกำหนดมาตรฐานโดยมีข้อกำหนดที่เหมาะสมกับสภาพของผลิตภัณฑ์เป็นที่ยอมรับของทุกฝ่ายที่เกี่ยวข้องมีแนวทางปฏิบัติไม่ซับซ้อน เพื่อให้ผู้ผลิตเข้าถึงมาตรฐานผลิตภัณฑ์ได้ง่ายและคำนึงถึงระยะเวลาในการกำหนดมาตรฐาน และให้ผ่านการปรึกษาพิจารณาจากผู้เกี่ยวข้องทุกฝ่าย

3. ตั้งองค์การร่วมด้านวิจัยพัฒนา/สร้างและเชื่อมโยงห่วงโซ่คุณค่าการผลิต และการผสมผสาน โดยใช้ศักยภาพด้านทรัพยากร แรงงาน สร้างผลิตภัณฑ์เฉพาะเจาะจง เช่น สินค้า GI สินค้าอัตลักษณ์พื้นถิ่น

4. การรับรองคุณภาพผลิตภัณฑ์ หน่วยงานรับรองมาตรฐานของแต่ละประเทศจะให้การรับรองและการตรวจติดตามผล เพื่อสนับสนุนผู้ผลิตให้ผลิตสินค้ามีคุณภาพเป็นที่เชื่อถือของผู้บริโภค โดยการเก็บตัวอย่างทดสอบ มีการกำหนดรูปแบบเครื่องหมายรับรองและประชาสัมพันธ์เผยแพร่ เพื่อให้ผู้บริโภคทราบและยอมรับอย่างทั่วถึง

5. ด้านส่งเสริมและประชาสัมพันธ์ CLMVT จะสร้างการรับรู้เพื่อให้รู้จักและเกิดความตระหนักตื่นตัว โดยเปิดตัวและแนะนำโครงการผ่านสื่อต่างๆเช่น สื่อวิทยุ โทรทัศน์ โซเชียลมีเดีย ฯลฯ สร้างแรงจูงใจทั้งทางตรงและทางอ้อม กล่าวคือ เน้นใช้สื่อในท้องถิ่นในรูปแบบต่างๆ เช่น สปอตโฆษณาทางวิทยุโทรทัศน์ ใช้ Influencer ท้องถิ่นในการกระตุ้นให้ชุมชนยกระดับผลิตภัณฑ์ให้ได้มาตรฐานรับรอง ฯลฯ ใช้ระบบการประกวดและรางวัลต่อความสำเร็จของผู้ได้รับการรับรอง และยกย่องเชิดชูเพื่อเป็นแบบอย่างความสำเร็จของผลิตภัณฑ์ และให้ผู้ผลิตเกิดภาพพจน์ที่ดีว่าเป็นสินค้าคุณภาพในระดับภูมิภาค

6. ยกระดับภาคเกษตรกรรมด้านหม่อนไหมและสมุนไพรของประเทศไปสู่การพัฒนาในระดับภูมิภาค ใช้ระบบเกษตรพันธสัญญา (Contract Farming) ในระดับสากลทั้งมิติด้านการเงิน เทคโนโลยี

เป้าหมายรองที่ 3 รายได้จากการบริการด้านสุขภาพสำหรับคนต่างด้าวเพิ่มขึ้น 20% ใน 5 ปี และ จำนวนสถานบริการทางการแพทย์เข้าร่วมโครงการ medical Hub เพิ่มขึ้น 20% ใน 5 ปี

แนวคิด/หลักการ

การสนับสนุนให้ประเทศไทยเป็นศูนย์กลางสุขภาพนานาชาติ โดยมุ่งเน้นให้ประชาชนในพื้นที่ CLMVT สามารถเข้าถึงบริการทางการแพทย์ที่มีมาตรฐานได้อย่างทั่วถึง และมีคุณภาพชีวิตที่ดีขึ้น ลดการแพร่ระบาดของโรคที่เกิดจากการเคลื่อนย้ายคน และเพิ่มรายได้ภาคบริการให้กับประเทศไทย โดยตั้งเป้าให้ประเทศไทยเป็น

- (1) ศูนย์กลางการแพทย์และการดูแลสุขภาพของ CLMV (Thailand: The Excellent Medical Hub of CLMV)
- (2) ศูนย์กลางธุรกิจบริการเพื่อส่งเสริมสุขภาพ (Thailand is the best for medical service destination)

(3) ศูนย์กลางธุรกิจบริการแพทย์แผนไทยและการแพทย์ทางเลือกระดับเอเชีย (Thailand is the leader in Traditional and Alternative Medicine Destination)

(4) ศูนย์กลางการผลิตและส่งออกยาสมุนไพรไทยและผลิตภัณฑ์สุขภาพที่ได้มาตรฐานสากล (Thailand is the World Class of Herbs) โดยมีจุดเน้นอยู่ที่การให้บริการในการเป็นศูนย์กลางการแพทย์ ของพื้นที่ตามแนวชายแดน

โครงการ (What to do)

การพัฒนาชายแดนไทยเป็น Medical Hub ของ CLMVT

แผนการดำเนินการ (How to do)

1. จัดให้มีการทำข้อตกลงความร่วมมือระหว่างประเทศ ในการพัฒนาโรงพยาบาล และสถานบริการทางการแพทย์ตามแนวชายแดนระหว่างประเทศเพื่อนบ้านบริเวณชายแดนที่มีทางเชื่อมต่อไปยัง CLMV
2. พัฒนากลไกด้านการเงินและการคลัง เช่น การให้สิทธิพิเศษทางภาษีสำหรับการลงทุนหากมีการสร้างโรงพยาบาลในพื้นที่ส่งเสริมการลงทุน เป็นการส่งเสริมการขยายศักยภาพ ของโรงพยาบาล หรือสถานบริการทางการแพทย์
3. สร้างระบบบริการทางการแพทย์ที่มีคุณภาพและมาตรฐานที่เท่าเทียมกันในราคาที่ประชาชนทั่วไปสามารถเข้าถึงบริการได้ด้วยความสะดวก
4. ส่งเสริมการแพทย์ทางเลือก และภูมิปัญญาท้องถิ่นของแต่ละประเทศในการดูแลสุขภาพ
5. จัดทำข้อตกลงความร่วมมือทางการแพทย์ระหว่างประเทศไทยกับ CLMV ในลักษณะเครือข่ายโรงพยาบาลพี่น้อง สร้างระบบการให้คำปรึกษา ให้ความช่วยเหลือ ด้วยระบบ Telehealth สร้างเครือข่ายการให้บริการเชื่อมโยงการส่งต่อผู้ป่วยในพื้นที่ และระหว่างประเทศ
6. ออกวีซ่าประเภทการพำนักเพื่อการรักษาพยาบาลให้กับผู้ป่วยที่จำเป็นต้องเข้ารับการรักษาที่ยาวนานขึ้น

เป้าหมายรองที่ 4 พัฒนามาตรฐานแรงงาน สร้างงานสร้างอาชีพ 1 ล้านคน ภายใน 5 ปี

แนวคิด/หลักการ

การสร้างคุณค่าใหม่ในอนาคตด้วยการเพิ่มศักยภาพของผู้ประกอบการ พัฒนาคอร์สนี้ใหม่ รวมถึงปรับปรุงแบบธุรกิจเพื่อตอบสนองต่อความต้องการของตลาด การสร้างนักลงทุนเยาวชนรุ่นใหม่และเครือข่ายที่เข้มแข็ง รวมทั้งการพัฒนามาตรฐานแรงงานฝีมือในกลุ่ม CLMVT จะสามารถส่งเสริมให้เกิดมูลค่าทางการค้าและบริการของไทยและกลุ่ม CLMVT ได้เพิ่มมากขึ้น

โครงการที่นำเสนอ 2 โครงการ (What to do)

1. **การพัฒนาเครือข่ายเยาวชน CLMVT** ในภาคการลงทุน เพื่อสร้างนักลงทุนยุคใหม่ที่มีทักษะและจิตวิญญาณของผู้ประกอบการที่มีความสามารถในการแข่งขันและมีอัตลักษณ์ชัดเจน

แผนการดำเนินการ (How to do)

ระดับนโยบาย จัดทำความร่วมมือในการพัฒนาเยาวชน CLMVT เป็นผู้ประกอบการนักลงทุนรุ่นใหม่ในกลุ่มประเทศสมาชิก และส่งเสริมมาตรการกระตุ้นการลงทุนแก่ startup ในพื้นที่เชื่อมโยงกลุ่ม CLMVT

ระดับปฏิบัติ บูรณาการภาคเอกชนมาร่วมเป็น Incubator และ Accelerator ให้กับโครงการพัฒนานักลงทุน Startups ในกลุ่ม CLMVT และ พัฒนาเครือข่ายเยาวชนในภูมิภาคให้มีความรู้ ความเข้าใจในการลงทุน และความสามารถในการเข้าถึงแหล่งทุนในการลงทุนในภูมิภาค CLMVT

2. **พัฒนามาตรฐานแรงงานฝีมือ** เพื่อสร้างทีมงานไทยและผู้ร่วมทีมงานจากกลุ่มประเทศ CLMV เป็นแรงงานฝีมือที่มีทักษะที่เป็นมาตรฐานในการใช้เทคโนโลยีสมัยใหม่ มีจำนวนเพียงพอที่จะสนับสนุนให้เป้าหมายบรรลุผลสำเร็จในการลงทุนของไทยในกลุ่มประเทศ CLMV

แผนการดำเนินการ (How to do)

ระดับนโยบาย สร้างความร่วมมือจากภาครัฐและภาคเอกชนของประเทศไทย บูรณาการที่มหาวิทยาลัยระดับมืออาชีพด้านการพัฒนามาตรฐานแรงงานฝีมือเพื่อพัฒนาหลักสูตรและให้การฝึกอบรมที่ส่งเสริมการพัฒนาทักษะในการใช้เทคโนโลยีสมัยใหม่ให้กับทีมงานคนไทยและทีมงานจากประเทศ CLMV เพียงพอที่จะสนับสนุนให้เป้าหมายบรรลุผลสำเร็จในการลงทุนของไทยในกลุ่มประเทศ CLMV

ระดับปฏิบัติ พัฒนาหลักสูตรและให้การฝึกอบรมที่ส่งเสริมการพัฒนาทักษะในการใช้เทคโนโลยีสมัยใหม่ให้กับทีมงานคนไทยและทีมงานจากประเทศ CLMV เพียงพอที่จะสนับสนุนให้เป้าหมายบรรลุผลสำเร็จในการลงทุนของไทยในกลุ่มประเทศ CLMV

เป้าหมายรองที่ 5 ไม่มีนักท่องเที่ยวที่เสียชีวิตจากเหตุภัยพิบัติใน CLMVT

แนวคิด/หลักการ

นำนวัตกรรมเทคโนโลยีและการบูรณาการฐานข้อมูลด้านสภาพภูมิอากาศ ทรัพยากรน้ำและดิน มาช่วยป้องกันความสูญเสียจากภัยพิบัติ เพิ่มความสามารถในการแข่งขันด้านการท่องเที่ยว โดยมีเป้าหมายในการยกระดับความมั่นใจในความปลอดภัยของนักท่องเที่ยวที่เดินทางท่องเที่ยวในภูมิภาค CLMVT ให้มีความปลอดภัยจากภัยพิบัติธรรมชาติ 100% หรือไม่มีนักท่องเที่ยวเสียชีวิตจากภัยพิบัติ รวมทั้งพัฒนาคุณภาพชีวิตของประชาชนในภูมิภาค CLMVT ให้ปลอดภัยจากภัยพิบัติธรรมชาติด้วย

โครงการ/แนวทาง (What to do)

การจัดทำระบบการเตือนภัยพิบัติล่วงหน้าแบบ real time โดยการจัดทำ Application และใช้ Ai ในการวิเคราะห์ข้อมูล และแจ้งเตือนไปยังกลุ่มเป้าหมายในพื้นที่เสี่ยงภัย ในระยะแรก ให้สามารถเตือนภัยพิบัติน้ำท่วม ดินถล่ม ระยะต่อไปขยายไปยังภัยพิบัติธรรมชาติอื่นๆ เช่น แผ่นดินไหว สึนามิ ที่สามารถติดตามและแจ้งเตือนภัยธรรมชาติ ให้กับนักท่องเที่ยว โดยเฉพาะ น้ำท่วม และดินถล่ม ซึ่งมีการเชื่อมโยงข้อมูลด้านการพยากรณ์สภาพอากาศและการเตือนภัยธรรมชาติของภูมิภาค CLMVT

แผนการดำเนินการ (How to do)

1. ปรับปรุงมาตรฐานของการเก็บข้อมูล การวิเคราะห์ การพยากรณ์สภาพอากาศ และการเตือนภัยพิบัติธรรมชาติ รวมทั้งสร้างกลไกความร่วมมือในการเชื่อมโยงข้อมูลระหว่างกัน ใน CLMVT
2. พัฒนา Application การเตือนภัยโดยต้องง่ายต่อการใช้งาน อาจมีทางเลือกในการใช้ภาษาอังกฤษเป็นภาษากลาง โดยเพิ่มภาษาจีน ญี่ปุ่น ฝรั่งเศส เยอรมัน หรือภาษาของประเทศเพื่อนบ้านด้วย
3. ส่งเสริม ประชาสัมพันธ์ให้นักท่องเที่ยว และประชาชนในพื้นที่เสี่ยงภัย ใน CLMVT ใช้ Application เมื่อเดินทางเข้าไปท่องเที่ยวในประเทศนั้นๆ

เป้าหมายรองที่ 6 จำนวนโครงการพลังงานทดแทนเพิ่มขึ้น 20% ใน 5 ปี

แนวคิดหลักการ

ประเทศกำลังพัฒนาที่กำลังมีการเจริญเติบโตทางเศรษฐกิจมีการขยายตัวในการบริโภคพลังงานเพิ่มขึ้น ดังนั้น จึงมีแนวทางที่จะพัฒนาพลังงานทดแทนจากชีวมวลและพลังงานแสงอาทิตย์จากแผงโซลาร์เซลล์ เพื่อให้พื้นที่ที่ไม่มีไฟฟ้าเข้าถึงสามารถพึ่งพาตนเองได้ มีพลังงานใช้จากพลังงานทดแทน นอกจากนี้ ยังช่วยสร้างความปลอดภัยด้านการคมนาคมขนส่ง ซึ่งจะไปสู่การเติบโตทางเศรษฐกิจและพัฒนาอย่างยั่งยืนในภูมิภาค CLMVT

โครงการที่เสนอ (What to do)

การส่งเสริมเทคโนโลยีพลังงานทดแทนในแหล่งท่องเที่ยวและชุมชนที่ไม่มีไฟฟ้าเข้าถึงของกลุ่ม CLMVT

แผนการดำเนินการ (How to do)

1. จัดทำข้อกำหนดนโยบายและแผนดำเนินงานด้านพลังงานทดแทนระยะยาวระยะกลางระยะสั้นสำหรับชุมชนชนบทและแหล่งท่องเที่ยวที่ไม่มีไฟฟ้าเข้าถึงตามแนวทางร่วมกับ CLMVT

2. จัดทำข้อมูลนโยบายส่งเสริมพลังงานทดแทนของประเทศ CLMVT เพื่อนำข้อมูลมาปรับใช้ให้เหมาะสมกับปัจจัยของแต่ละประเทศ
3. สำรวจแหล่งท่องเที่ยวและชุมชนของ CLMV เกี่ยวกับแหล่งท่องเที่ยวที่ไม่มีไฟฟ้าเข้าถึง เช่น ถ้ำอุทยาน
4. ส่งเสริมเทคโนโลยีพลังงานที่เหมาะสม และองค์ความรู้ในการนำมาใช้และดูแลรักษาโดยขอรับการสนับสนุนเชิงเทคนิคผ่านหน่วยงาน NEDA หรือ TICA เพื่อนำไปส่งเสริมให้ความรู้แก่ประเทศ CLMVT เพื่อนำเทคโนโลยีที่เหมาะสมกับศักยภาพในพื้นที่ส่งเสริมให้เกิดความยั่งยืนของโครงการ

3.5 การเชื่อมโยงของโครงการต่าง ๆ

Value Chain ของโครงการหลัก ๆ ภายใต้เป้าหมายรอง		
ต้นน้ำ	กลางน้ำ	ปลายน้ำ
<ul style="list-style-type: none"> ● วิซ่าเดียวเที่ยว CLMVT (BB) ● พัฒนามาตรฐานแรงงานฝีมือ (BB) ● การพัฒนาเครือข่ายเยาวชน CLMVT ในภาคการลงทุน (CB) ● การส่งเสริมเทคโนโลยีพลังงานทดแทนในแหล่งท่องเที่ยวและชุมชนที่ไม่มีไฟฟ้าเข้าถึงของ CLMVT (DB) 	<ul style="list-style-type: none"> ● การสร้างแม่เหล็กการท่องเที่ยวเชื่อมโยงมรดกโลกทางธรรมชาติและวัฒนธรรม (IB) ● การพัฒนามาตรฐานสินค้าหม่อนไหม CLMVT (BB) ● การพัฒนามาตรฐานสินค้าสมุนไพรแบบ Smart Product บนพื้นฐานอัตลักษณ์ของ CLMVT (BB) ● การพัฒนาชายแดนไทยเป็น Medical Hub ของ CLMVT (DB) ● การสร้างเครือข่ายโรงพยาบาลพี่น้องเพื่อให้คำปรึกษาทางการแพทย์และการเชื่อมโยงส่งต่อผู้ป่วย (IB) 	<ul style="list-style-type: none"> ● การเชื่อมโยงระบบชำระเงินระหว่างประเทศผ่านมาตรฐาน QR Code เดียวกันในกลุ่ม CLMVT (IB) ● การจัดทำระบบการเตือนภัยพิบัติล่วงหน้าแบบ real time (CB)

3.6 สรุปภาพรวมของของเป้าหมายหลัก เป้าหมายรอง และแนวทางบรรลุเป้าหมาย

ในการตอบโจทย์ของการพัฒนาห่วงโซ่คุณค่าทางเศรษฐกิจและคุณภาพชีวิต กลุ่มฯ ได้กำหนดเป้าหมายหลัก 2 ประการ ประกอบด้วย “มูลค่าการค้าและบริการของ CLMVT เพิ่มขึ้นอย่างน้อยร้อยละ 20 ในระยะเวลา 5 ปี และดัชนีคุณภาพชีวิตของแต่ละประเทศใน CLMVT ดีขึ้น 2 อันดับในระยะเวลา 5 ปี” และเป้าหมายรอง 6 ประการ ประกอบด้วย (1) จำนวนนักท่องเที่ยว CLMVT เพิ่มขึ้น 10 ล้านคนภายใน 5 ปี (2) สินค้าหม่อนไหมและสมุนไพรที่ได้มาตรฐานเพิ่มขึ้นปีละ 20% (3) การบริการด้านสุขภาพสำหรับคนต่างชาติเพิ่มขึ้น 20% ใน 5 ปี และจำนวนสถานบริการทางการแพทย์เข้าร่วมโครงการ Medical Hub เพิ่มขึ้น 20% ใน 5 ปี (4) พัฒนามาตรฐานแรงงาน สร้างงานสร้างอาชีพ 1 ล้านคนใน 5 ปี (5) ไม่มีนักท่องเที่ยวที่เสียชีวิตจากเหตุภัยพิบัติใน CLMVT (6) จำนวนโครงการพลังงานทางเลือกเพิ่มขึ้น 20% ใน 5 ปี ซึ่งในการบรรลุเป้าหมายหลักและเป้าหมายรอง จะมีการดำเนินการผ่านโครงการหลัก 11 โครงการ ประกอบด้วยโครงการต้นน้ำ 4 โครงการ กลางน้ำ 5 โครงการ และ ปลายน้ำ 2 โครงการ ที่ล้วนแต่เป็นโครงการอันเป็นนวัตกรรมที่คิดขึ้นมาใหม่ และที่ต่อยอดการพัฒนาจากสิ่งที่ประเทศไทยให้ความสำคัญเชิงนโยบาย แล้วขยายผลไปยังภูมิภาค CLMV ทั้งนี้โดยมีเป้าประสงค์เชิงนโยบายในการพัฒนา CLMVT ให้เติบโตไปด้วยกัน ไม่ทิ้งใครไว้ข้างหลัง

บทที่ 4 การนำแนวทางบรรลุเป้าหมายไปปฏิบัติ (Blueprint for Change)

4.1 การนำไปปฏิบัติและหน่วยงานที่รับผิดชอบ

เป้าหมายรอง 1 - จำนวนนักท่องเที่ยว CLMVT เพิ่มขึ้น 10 ล้านคนใน 5 ปี	
กิจกรรมที่ 1 - การสร้างแม่เหล็กการท่องเที่ยวเชื่อมโยงมรดกโลกทางธรรมชาติและวัฒนธรรม	
How to: <ul style="list-style-type: none"> ● ระดับนโยบาย กระทรวงการท่องเที่ยวและกีฬาจัดทำความตกลง CLMVT ด้านความร่วมมือในการจัดทำแผนยุทธศาสตร์การท่องเที่ยวเชื่อมโยงมรดกโลกอินโดจีน ● ระดับปฏิบัติ <ul style="list-style-type: none"> ○ กระทรวงทรัพยากรธรรมชาติและสิ่งแวดล้อม ร่วมกับกระทรวงวัฒนธรรม และ การท่องเที่ยวแห่งประเทศไทย จัดทำแผนการตลาดเชื่อมโยงแหล่งมรดกโลกอินโดจีนภายใต้แคมเปญการท่องเที่ยว Indochina World Heritage Tourism โดยผ่านการสร้างนวัตกรรมด้วยการทำ virtual reality เปิดให้นักท่องเที่ยวเลือกวางเส้นทางท่องเที่ยวเองจาก VR (ลองดูก่อนซื้อ) โดยอาจใช้ Ai ช่วยวิเคราะห์ความเหมาะสมของเวลาและสถานที่ที่ไปเยือนให้เข้ากับลักษณะเฉพาะตัวของนักท่องเที่ยว เช่น สถานที่ท่องเที่ยวที่มีความพร้อมรองรับผู้สูงอายุหรือไม่ ต้องเดินกี่ก้าวระยะทางเท่าไร เป็นต้น ○ การประชาสัมพันธ์ ททท.จัดทำแคมเปญโฆษณาเส้นทางท่องเที่ยวแหล่งมรดกโลกอินโดจีน พร้อมสิทธิประโยชน์ในการเดินทาง อาทิ บัตรเที่ยวเที่ยวทั่วมรดกโลกอินโดจีนพร้อมรับสิทธิประโยชน์ส่วนลดพิเศษการเดินทางตั้งแต่สองประเทศขึ้นไป 	
ผู้รับผิดชอบหลัก <ul style="list-style-type: none"> ● กระทรวงการท่องเที่ยวและกีฬา 	ผู้รับผิดชอบรอง <ul style="list-style-type: none"> ● กระทรวงวัฒนธรรม ● กระทรวงการต่างประเทศ ● กระทรวงทรัพยากรธรรมชาติและสิ่งแวดล้อม ● ผู้ประกอบการภาคเอกชน
กิจกรรมที่ 2 - วีซ่าเที่ยวเที่ยว CLMVT นักท่องเที่ยวที่เข้ามาในภูมิภาค CLMVT จะขอวีซ่าครั้งเดียวและเข้าออกได้ทุกประเทศ ในลักษณะเดียวกับ Schengen Visa เพื่ออำนวยความสะดวกแก่นักท่องเที่ยว	
How to: <ul style="list-style-type: none"> ● ระดับนโยบาย - จัดทำความตกลงยอมรับร่วมระหว่างกระทรวงการต่างประเทศ CLMVT ที่จะยอมรับวีซ่านักท่องเที่ยวรูปแบบเดียวในลักษณะเดียวกับ Schengen Visa ● ระดับปฏิบัติ - สถานกงสุลของประเทศ CLMVT ในประเทศต่าง ๆ ต้องปรับมาตรฐานข้อมูลที่ต้องการ ระยะเวลาที่อนุญาตพำนัก ค่าธรรมเนียม เพื่อการออก วีซ่าอันเป็นมาตรฐาน และเชื่อมโยงข้อมูลการตรวจลงตราเพื่อการติดตามนักท่องเที่ยว 	
ผู้รับผิดชอบหลัก <ul style="list-style-type: none"> ● กระทรวงการต่างประเทศ 	ผู้รับผิดชอบรอง <ul style="list-style-type: none"> ● กระทรวงการท่องเที่ยวและกีฬา ● ผู้ประกอบการธุรกิจท่องเที่ยว
กิจกรรมที่ 3 - การเชื่อมโยงระบบการชำระเงินระหว่างประเทศ เพื่อให้นักท่องเที่ยวสามารถชำระค่าสินค้าและบริการผ่าน Mobile Banking Application ที่ทันสมัย โดยไม่ต้องพกเงินสด (ระบบจะแลกเปลี่ยนเงินตราให้โดยอัตโนมัติ) และเพื่อป้องกันการฟอกเงิน	
How to: <ul style="list-style-type: none"> ● ระดับนโยบาย-จัดทำความตกลงร่วมกันระหว่างกระทรวงการคลังและธนาคารกลางของประเทศสมาชิก CLMVT ในการเชื่อมโยงระบบชำระเงินระหว่างประเทศให้เป็นมาตรฐานเดียวกัน ● ระดับปฏิบัติ <ul style="list-style-type: none"> ○ ธนาคารพาณิชย์ในกลุ่ม CLMVT ตกลงร่วมกันให้ใช้ระบบการชำระเงินผ่าน QR Code ที่เป็นมาตรฐานเดียวกันและเชื่อมโยงกัน ○ ประชาสัมพันธ์ เผยแพร่ความรู้ และส่งเสริมการใช้ระบบชำระเงินผ่าน mobile banking ในจุดที่มีนักท่องเที่ยว 	

เป้าหมายรอง 1 - จำนวนนักท่องเที่ยว CLMVT เพิ่มขึ้น 10 ล้านคนใน 5 ปี	
ผู้รับผิดชอบหลัก <ul style="list-style-type: none"> • ธนาคารแห่งประเทศไทย • กระทรวงการคลัง 	ผู้รับผิดชอบรอง <ul style="list-style-type: none"> • กระทรวงการต่างประเทศ • สมาคมธนาคารไทย • ผู้ประกอบการสถาบันการเงินใน CLMVT

เป้าหมายรอง 2 – สินค้าหม่อนไหมและสมุนไพรที่ได้มาตรฐานเพิ่มขึ้น 20% ใน 5 ปี

กิจกรรมที่ 4 การพัฒนาระบบรับรองมาตรฐานของสินค้าหม่อนไหม CLMVT

How to:

● **ระดับนโยบาย**

- ร่วมกับ CLMVT จัดทำมาตรฐานสินค้าหม่อนไหมแต่ละประเภทให้เป็นมาตรฐานกลางที่เป็นที่ยอมรับของสากล โดยกำหนดให้สินค้าที่ผ่านคุณสมบัติได้รับตรารับรองมาตรฐานเดียวกัน นำหลักการและกรอบแนวคิดเสนอต่อที่ประชุม/คณะทำงานต่าง ๆ ในกรอบความร่วมมือที่จัดตั้งไว้ในกลุ่มความร่วมมือลุ่มน้ำโขงและอาเซียน เช่น คณะทำงานสินค้าหม่อนไหมอาเซียนว่าด้วยการส่งเสริมความร่วมมืออาเซียนด้านการเกษตรและป่าไม้ ความร่วมมือทางเศรษฐกิจอิรวดี-เจ้าพระยา-แม่โขง (ACMECS)
- จัดทำกรอบความร่วมมือตลอดจนข้อกำหนด กฎเกณฑ์ วิธีการ อุปกรณ์ ขั้นตอนและมาตรฐานผลิตภัณฑ์หม่อนไหม CLMVT ทั้งนี้ การกำหนดมาตรฐานผลิตภัณฑ์หม่อนไหม จะกำหนดมาตรฐานโดยมีข้อกำหนดที่เหมาะสมกับสภาพของผลิตภัณฑ์เป็นที่ยอมรับของทุกฝ่ายที่เกี่ยวข้อง มีแนวทางปฏิบัติไม่ซับซ้อน เพื่อให้ผู้ผลิตเข้าถึงมาตรฐานผลิตภัณฑ์ได้ง่ายและคำนึงถึงระยะเวลาในการกำหนดมาตรฐาน และให้ผ่านการพิจารณาพิจารณาจากผู้เกี่ยวข้องทุกฝ่าย

● **ระดับปฏิบัติ**

- ตั้งองค์กรร่วมด้านวิจัยพัฒนา/สร้างและเชื่อมโยงห่วงโซ่คุณค่าการผลิต และการผสมผสาน โดยใช้ศักยภาพด้านทรัพยากร แรงงาน สร้างผลิตภัณฑ์เฉพาะเจาะจง เช่น สินค้าที่เป็นเครื่องประดับทางภูมิศาสตร์ สินค้าอัตลักษณ์พื้นถิ่น
- หน่วยงานรับรองมาตรฐานของแต่ละประเทศจะให้การรับรองและการตรวจติดตามผล เพื่อสนับสนุนผู้ผลิตให้ผลิตสินค้ามีคุณภาพเป็นที่เชื่อถือของผู้บริโภค โดยการเก็บตัวอย่างทดสอบ มีการกำหนดรูปแบบเครื่องหมายรับรองและจะประชาสัมพันธ์เผยแพร่ เพื่อให้ผู้บริโภคทราบและยอมรับอย่างทั่วถึง
- สร้างการรับรู้เพื่อให้รู้จักและเกิดความตระหนักตื่นตัว โดยเปิดตัวและแนะนำโครงการผ่านสื่อต่างๆ เช่น สื่อวิทยุ โทรทัศน์ โซเชียลมีเดีย ฯลฯ สร้างแรงจูงใจทั้งทางตรงและทางอ้อมกล่าวคือ เน้นใช้สื่อในท้องถิ่นในรูปแบบต่างๆ เช่น สปอตโฆษณาทางวิทยุโทรทัศน์ ใช้ Influencer ท้องถิ่นในการกระตุ้นให้ชุมชนยกระดับผลิตภัณฑ์ให้ได้มาตรฐานรับรอง ฯลฯ ใช้ระบบการประกวดและรางวัลต่อยอดความสำเร็จของผู้ได้รับการรับรอง และยกย่องเชิดชูเพื่อเป็นแบบอย่างความสำเร็จของผลิตภัณฑ์ และให้ผู้ผลิตเกิดภาพพจน์ที่ดีว่าเป็นสินค้าคุณภาพในระดับภูมิภาค
- ยกกระดับภาคเกษตรกรรมด้านหม่อนไหมของประเทศไปสู่การพัฒนาในระดับภูมิภาค ใช้ระบบเกษตรพันธสัญญา (Contract Farming) ที่มีมาตรฐานระดับสากลทั้งมิติด้านการเงิน เทคโนโลยี

ผู้รับผิดชอบหลัก <ul style="list-style-type: none"> • กรมหม่อนไหม กระทรวงเกษตรและสหกรณ์ 	ผู้รับผิดชอบรอง <ul style="list-style-type: none"> • กระทรวงพาณิชย์ • กระทรวงการต่างประเทศ • สำนักงานมาตรฐานอุตสาหกรรม • ผู้ประกอบการภาคเอกชน เช่น สมาคมไหมไทย
---	---

กิจกรรมที่ 5 การพัฒนามาตรฐานการผลิตสินค้าสมุนไพร CLMVT (CLMVT Herbal Pharmacopia)

How to:

● **ระดับนโยบาย**

- ร่วมกับ CLMVT จัดทำความตกลงมาตรฐานการผลิตสินค้าสมุนไพรแต่ละประเภทให้เป็นมาตรฐานกลางที่เป็นที่ยอมรับ โดยกำหนดให้สินค้าที่ผ่านคุณสมบัติได้รับตรารับรองมาตรฐานเดียวกัน

● **ระดับปฏิบัติ**

- ตั้งองค์กรร่วมด้านวิจัยพัฒนา/สร้างและเชื่อมโยงห่วงโซ่คุณค่าการผลิตและการแปรรูปสมุนไพรท้องถิ่น

เป้าหมายรอง 2 – สินค้าหม่อนไหมและสมุนไพรที่ได้มาตรฐานเพิ่มขึ้น 20% ใน 5 ปี	
<ul style="list-style-type: none"> ○ พัฒนาห้องปฏิบัติการตรวจสอบมาตรฐานผลิตภัณฑ์ในพื้นที่โดยการเชื่อมโยงฐานข้อมูลและระบบควบคุมมาตรฐานกับห้องปฏิบัติการกลางของประเทศ ○ ใช้ระบบเกษตรพันธสัญญา (Contract Farming) ในการผลิตสมุนไพรที่มีมาตรฐานระดับสากลทั้งมิติด้านการเงิน เทคโนโลยี ปลอดภัย สารพิษ ○ ให้ความรู้และแนวปฏิบัติแก่หน่วยงานที่รับรองมาตรฐานสินค้าสมุนไพร ในการตรวจสอบผลิตภัณฑ์และควบคุมคุณภาพผลิตภัณฑ์ เพื่อความปลอดภัยและแข่งขันในต่างประเทศ 	
ผู้รับผิดชอบหลัก <ul style="list-style-type: none"> ● กระทรวงการอุดมศึกษา วิทยาศาสตร์ วิจัย และนวัตกรรม 	ผู้รับผิดชอบรอง <ul style="list-style-type: none"> ● กระทรวงสาธารณสุข ● กระทรวงเกษตรและสหกรณ์ ● สำนักงานมาตรฐานอุตสาหกรรม กระทรวงอุตสาหกรรม
เป้าหมายรอง 3 – รายได้จากการบริการด้านสุขภาพสำหรับคนต่างชาติเพิ่มขึ้น 20% ใน 5 ปี และ จำนวนสถานบริการทางการแพทย์เข้าร่วมโครงการ Medical Hub เพิ่มขึ้น 20% ใน 5 ปี	
กิจกรรมที่ 6 การพัฒนาพื้นที่ชายแดนเป็น Medical Hub ของ CLMV กิจกรรมที่ 7 การสร้างเครือข่ายโรงพยาบาลพี่-น้อง เพื่อให้คำปรึกษาทางการแพทย์และการเชื่อมโยงส่งต่อผู้ป่วย	
<ul style="list-style-type: none"> ● ระดับนโยบาย <ul style="list-style-type: none"> ○ จัดให้มีการทำข้อตกลงความร่วมมือระหว่างประเทศ ในการพัฒนาโรงพยาบาล และสถานบริการทางการแพทย์ตามแนวชายแดนระหว่างประเทศเพื่อนบ้านบริเวณชายแดนที่มีทางเชื่อมต่อไปยัง CLMV ○ พัฒนากลไกด้านการเงินและการคลัง เช่น การให้สิทธิพิเศษทางภาษีหรือสินเชื่ออัตราผ่อนปรนสำหรับการลงทุนหากมีการสร้างโรงพยาบาลในพื้นที่ส่งเสริมการลงทุนตามแนวเขตชายแดน เป็นส่งเสริมการขยายศักยภาพ ของโรงพยาบาล หรือสถานบริการทางการแพทย์ ○ จัดทำข้อตกลงความร่วมมือทางการแพทย์ระหว่างประเทศไทยกับ CLMV ในลักษณะเครือข่ายโรงพยาบาลพี่-น้อง สร้างระบบการให้คำปรึกษา ให้ความช่วยเหลือ ด้วยระบบ Telehealth สร้างเครือข่ายการให้บริการเชื่อมโยงการส่งต่อผู้ป่วยในพื้นที่ และระหว่างประเทศ ● ระดับปฏิบัติ <ul style="list-style-type: none"> ○ ให้ความรู้และอบรมบุคลากรในพื้นที่ให้เข้าใจภาษาและวัฒนธรรมของประเทศเพื่อนบ้านเพื่อพัฒนาการให้บริการ ○ สร้างระบบบริการทางการแพทย์ที่มีคุณภาพและมาตรฐานที่เท่าเทียมกันในราคาที่ประชาชนทั่วไปสามารถเข้าถึงบริการได้ด้วยความสะดวก ○ ส่งเสริมการแพทย์ทางเลือก และภูมิปัญญาท้องถิ่นของแต่ละประเทศในการดูแลสุขภาพ ○ ออกริช่าประเภทการพำนักเพื่อการรักษาพยาบาลให้กับผู้ป่วยที่จำเป็นต้องเข้ารับการรักษาที่ยาวนานขึ้น 	
ผู้รับผิดชอบหลัก <ul style="list-style-type: none"> ● กระทรวงสาธารณสุข 	ผู้รับผิดชอบรอง <ul style="list-style-type: none"> ● กระทรวงการต่างประเทศ ● กระทรวงการคลัง ● ผู้ประกอบการธุรกิจบริการทางการแพทย์ใน CLMV ● แพทย์สภา

เป้าหมายรอง 4 - พัฒนามาตรฐานแรงงาน สร้างงานสร้างอาชีพ 1 ล้านคน ภายใน 5 ปี	
กิจกรรมที่ 8 การพัฒนาเครือข่ายเยาวชน CLMVT ในภาคการลงทุน เพื่อสร้างนักลงทุนยุคใหม่ที่มีทักษะและจิตวิญญาณของผู้ประกอบการที่มีความสามารถในการแข่งขันและมีอัตลักษณ์ชัดเจน	
How to: ระดับนโยบาย สร้างความร่วมมือจากภาครัฐและภาคเอกชนของประเทศไทย บูรณาการที่มหาวิทยาลัยระดับมืออาชีพด้านการพัฒนา มาตรฐานแรงงานฝีมือเพื่อพัฒนาหลักสูตรและให้การฝึกอบรมที่ส่งเสริมการพัฒนาทักษะในการใช้เทคโนโลยีสมัยใหม่ให้กับทีมงานคนไทย และทีมงานจากประเทศ CLMV เพียงพอที่จะสนับสนุนให้เป้าหมายบรรลุผลสำเร็จในการลงทุนของไทยในกลุ่มประเทศ CLMV ระดับปฏิบัติ พัฒนาหลักสูตรและให้การฝึกอบรมที่ส่งเสริมการพัฒนาทักษะในการใช้เทคโนโลยีสมัยใหม่ให้กับทีมงานคนไทยและทีมงาน จากประเทศ CLMV เพียงพอที่จะสนับสนุนให้เป้าหมายบรรลุผลสำเร็จในการลงทุนของไทยในกลุ่มประเทศ CLMV	
ผู้รับผิดชอบหลัก <ul style="list-style-type: none"> ● BOI ● สสส. 	ผู้รับผิดชอบรอง <ul style="list-style-type: none"> ● กระทรวงการต่างประเทศ ● กระทรวงพัฒนาสังคมและความมั่นคงของมนุษย์
กิจกรรมที่ 9 พัฒนามาตรฐานแรงงานฝีมือ เพื่อสร้างทีมงานไทยและผู้ร่วมทีมงานจากกลุ่มประเทศ CLMV เป็นแรงงานฝีมือที่มีทักษะที่เป็นมาตรฐานในการใช้เทคโนโลยีสมัยใหม่ มีจำนวนเพียงพอที่จะสนับสนุนให้เป้าหมายบรรลุผลสำเร็จในการลงทุนของไทยในกลุ่มประเทศ CLMV	
How to: ระดับนโยบาย สร้างความร่วมมือจากภาครัฐและภาคเอกชนของประเทศไทย บูรณาการที่มหาวิทยาลัยระดับมืออาชีพด้านการพัฒนา มาตรฐานแรงงานฝีมือเพื่อพัฒนาหลักสูตรและให้การฝึกอบรมที่ส่งเสริมการพัฒนาทักษะในการใช้เทคโนโลยีสมัยใหม่ให้กับทีมงานคนไทย และทีมงานจากประเทศ CLMV เพียงพอที่จะสนับสนุนให้เป้าหมายบรรลุผลสำเร็จในการลงทุนของไทยในกลุ่มประเทศ CLMV ระดับปฏิบัติ พัฒนาหลักสูตรและให้การฝึกอบรมที่ส่งเสริมการพัฒนาทักษะในการใช้เทคโนโลยีสมัยใหม่ให้กับทีมงานคนไทยและทีมงาน จากประเทศ CLMV เพียงพอที่จะสนับสนุนให้เป้าหมายบรรลุผลสำเร็จในการลงทุนของไทยในกลุ่มประเทศ CLMV	
ผู้รับผิดชอบหลัก <ul style="list-style-type: none"> ● กระทรวงแรงงาน 	ผู้รับผิดชอบรอง <ul style="list-style-type: none"> ● กระทรวงการต่างประเทศ ● กระทรวงพัฒนาสังคมและความมั่นคงของมนุษย์ ● กระทรวงพาณิชย์ ● สถาบันการศึกษา

เป้าหมายรอง 5 - ไม่มีนักท่องเที่ยวที่เสียชีวิตจากเหตุภัยพิบัติใน CLMVT	
กิจกรรมที่ 10 การจัดทำระบบการเตือนภัยพิบัติล่วงหน้าแบบ real time โดยการจัดทำ “CLMVT Alert” Application และใช้ Ai ในการวิเคราะห์ข้อมูล และแจ้งเตือนไปยังกลุ่มเป้าหมายในพื้นที่เสี่ยงภัย	
How to: ระดับนโยบาย จัดทำความตกลงในการใช้มาตรฐานของการเก็บข้อมูล การวิเคราะห์ การพยากรณ์สภาพอากาศ และการเตือนภัยพิบัติ ธรรมชาติ รวมทั้งสร้างกลไกความร่วมมือในการเชื่อมโยงข้อมูลระหว่างกัน ใน CLMVT ระดับปฏิบัติ ○ กรมป้องกันและบรรเทาสาธารณภัยเป็นผู้จัดทำ Application กลางสำหรับการเตือนภัย “CLMVT Alert” โดยต้องง่ายต่อการใช้งาน อาจมีทางเลือกในการใช้ภาษาอังกฤษเป็นภาษากลาง และเพิ่มภาษาหลักของนักท่องเที่ยว รวมทั้งภาษาของประเทศเพื่อนบ้านด้วย	

เป้าหมายรอง 5 - ไม่มีนักท่องเที่ยวที่เสียชีวิตจากเหตุภัยพิบัติใน CLMVT	
○ ส่งเสริม ประชาสัมพันธ์ให้นักท่องเที่ยว และประชาชนในพื้นที่เสี่ยงภัย ใน CLMVT ใช้ Application เมื่อเดินทางเข้าไปท่องเที่ยวในประเทศนั้นๆ	
ผู้รับผิดชอบหลัก	ผู้รับผิดชอบรอง
<ul style="list-style-type: none"> ● กรมป้องกันและบรรเทาสาธารณภัย กระทรวงมหาดไทย ● หน่วยงานด้านสาธารณสุขใน CLMV 	<ul style="list-style-type: none"> ● กระทรวงการต่างประเทศ ● กระทรวงสาธารณสุข ● สำนักงานทรัพยากรน้ำแห่งชาติ ● กรมทรัพยากรธรณีกระทรวงทรัพยากรธรรมชาติและสิ่งแวดล้อม ● กรมอุตุนิยมวิทยา กระทรวงดิจิทัลเพื่อเศรษฐกิจและสังคม ● ชุมชนที่อยู่ในพื้นที่ประสบภัย

เป้าหมายรอง 6 - จำนวนโครงการพลังงานทดแทนเพิ่มขึ้น 20% ใน 5 ปี	
กิจกรรมที่ 11 การส่งเสริมเทคโนโลยีพลังงานทดแทนเพื่อแหล่งท่องเที่ยวและชุมชนที่ไม่มีไฟฟ้าเข้าถึงใน CLMVT	
<p>How to: ระดับนโยบาย จัดทำข้อกำหนดนโยบายและแผนดำเนินงานด้านพลังงานทดแทนระยะยาว ระยะกลาง ระยะสั้นสำหรับชุมชนชนบท เส้นทางคมนาคม และแหล่งท่องเที่ยวที่ไม่มีไฟฟ้าเข้าถึงตามแนวทางร่วมกับ CLMVT</p> <p>ระดับปฏิบัติ</p> <ul style="list-style-type: none"> ○ จัดทำข้อมูลนโยบายส่งเสริมพลังงานทดแทนของประเทศ CLMVT เพื่อนำข้อมูลมาปรับใช้ให้เหมาะสมกับปัจจัยของแต่ละประเทศ ○ กระทรวงการท่องเที่ยว กระทรวงพลังงานร่วมกับภาคเอกชนและองค์การระหว่างประเทศจัดทำแผนที่แหล่งท่องเที่ยว สถานที่สำคัญ และชุมชนของ CLMVT ที่ไม่มีไฟฟ้าเข้าถึง เช่น ถ้ำ อุทยานแห่งชาติ และร่วมกันวางแผนการพัฒนาบริเวณที่ต้องการพลังงานทดแทนโดยใช้งบประมาณสนับสนุนจากองค์การระหว่างประเทศ เช่น NEDA และ ADB ○ พัฒนาองค์ความรู้ด้านพลังงานทดแทน ในการนำมาใช้และดูแลรักษา โดยขอรับการสนับสนุนเชิงเทคนิคผ่านหน่วยงาน NEDA หรือ TICA เพื่อนำไปส่งเสริมให้ความรู้แก่ประเทศ CLMVT เพื่อนำเทคโนโลยีที่เหมาะสมกับศักยภาพในพื้นที่ส่งเสริมให้เกิดความยั่งยืนของโครงการ 	
ผู้รับผิดชอบหลัก	ผู้รับผิดชอบรอง
<ul style="list-style-type: none"> ● กระทรวงพลังงาน 	<ul style="list-style-type: none"> ● กระทรวงการท่องเที่ยวและกีฬา ● สำนักงานความร่วมมือพัฒนาเศรษฐกิจกับประเทศเพื่อนบ้าน (NEDA) ● กระทรวงการต่างประเทศ ● สถาบันการเงินเพื่อการพัฒนา เช่น ธนาคารเพื่อการพัฒนาแห่งเอเชีย (ADB) ธนาคารโลก (IBRD)

4.2 ปัจจัยแห่งความสำเร็จ (Key Success Factors)

ปัจจัยแห่งความสำเร็จของการที่จะทำให้การดำเนินโครงการต่าง ๆ สำเร็จบรรลุตามวัตถุประสงค์ จากการวิเคราะห์เป้าหมายและกิจกรรมของโครงการ พบว่ามีประเด็นต่าง ๆ ดังนี้

4.2.1 ความร่วมมือและความต่อเนื่องในระดับนโยบายของรัฐบาลกลุ่ม CLMVT มีความสำคัญมากที่สุด เนื่องจากโครงการต่าง ๆ ต้องการการผลักดันตั้งแต่ระดับนโยบายลงมา เช่น การจัดทำความตกลงยอมรับร่วมเกี่ยวกับมาตรฐานสินค้าและแรงงาน การยอมรับวีซ่ารูปแบบเดียว และการเชื่อมโยงระบบการโอนเงิน ซึ่งล้วนแล้วแต่เป็นนโยบายสำคัญและเป็นนโยบายใหม่ที่ต้องการการสนับสนุนอย่างต่อเนื่องและจริงจังจากภาครัฐของประเทศเพื่อให้เกิดผลสัมฤทธิ์

4.2.2 ความร่วมมือจากภาคเอกชน และประชาชน ของกลุ่มประเทศ CLMVT พร้อมทั้งการสนับสนุนจากทุกภาคส่วน (Stakeholder) เป็นปัจจัยที่ช่วยส่งเสริมให้บรรลุความสำเร็จของโครงการต่าง ๆ อย่างราบรื่นและเป็นรูปธรรม

4.2.3 ความพร้อมด้านทรัพยากรที่ใช้ในการสนับสนุนกิจกรรม เช่น งบประมาณ คน และระบบ เป็นปัจจัยที่สำคัญในการนำแผนปฏิบัติการลงไปปฏิบัติจริงให้เกิดผลสัมฤทธิ์ในเวลาอันรวดเร็ว

4.2.4 ความสำเร็จจะเกิดได้ตรงตามเป้าหมายต้องมีความชัดเจนของผู้รับผิดชอบ กระบวนการ แนวทางปฏิบัติตามแผนกิจกรรม และการติดตามวัดผลสัมฤทธิ์ของโครงการ หากแผนดำเนินการขาดความชัดเจน จะก่อให้เกิดความล่าช้าในการดำเนินการ และอาจไม่สามารถบรรลุเป้าประสงค์

4.3 ความท้าทายในการนำแนวทางบรรลุเป้าหมายไปปฏิบัติ (Key Challenging Factors)

4.3.1 การรักษามาตรฐานของบริการด้านการท่องเที่ยว และมาตรฐานผลิตภัณฑ์หมอนใหม่และสมุนไพรให้เป็นมาตรฐานเดียวกันใน 5 ประเทศและมีความต่อเนื่อง

4.3.2 การพัฒนาแรงงานฝีมือให้มีคุณภาพ มีทักษะที่สำคัญต่อธุรกิจยุคใหม่ และมีจำนวนเพียงพอต่อการเติบโตทางเศรษฐกิจ

4.3.3 การพัฒนาคุณภาพการรักษาพยาบาล บุคลากรทางการแพทย์ และการเพิ่มจำนวนสถานพยาบาลให้สามารถรองรับผู้ป่วยที่อาจเพิ่มขึ้นรวดเร็วจากการแพร่ระบาดของโรคอุบัติใหม่

4.3.4 การบำรุงดูแลรักษาแหล่งท่องเที่ยวมรดกโลกไม่ให้เกิดความเสื่อมโทรม เมื่อมีจำนวนนักท่องเที่ยวเพิ่มมากขึ้น ภายใต้ข้อจำกัดด้านงบประมาณด้านการบูรณะและรักษาสภาพมรดกโลกของแต่ละประเทศ

4.3.5 การรวบรวมข้อมูลที่ถูกต้อง ทันสมัย เพื่อการพยากรณ์ภัยพิบัติที่แม่นยำ ตลอดจนการค้นหาและช่วยเหลือผู้ประสบภัยพิบัติและอุบัติเหตุได้ทันเวลา ภายใต้ข้อจำกัดด้านความพร้อมของกลไกและเครื่องมือการเก็บข้อมูลใน CLMV

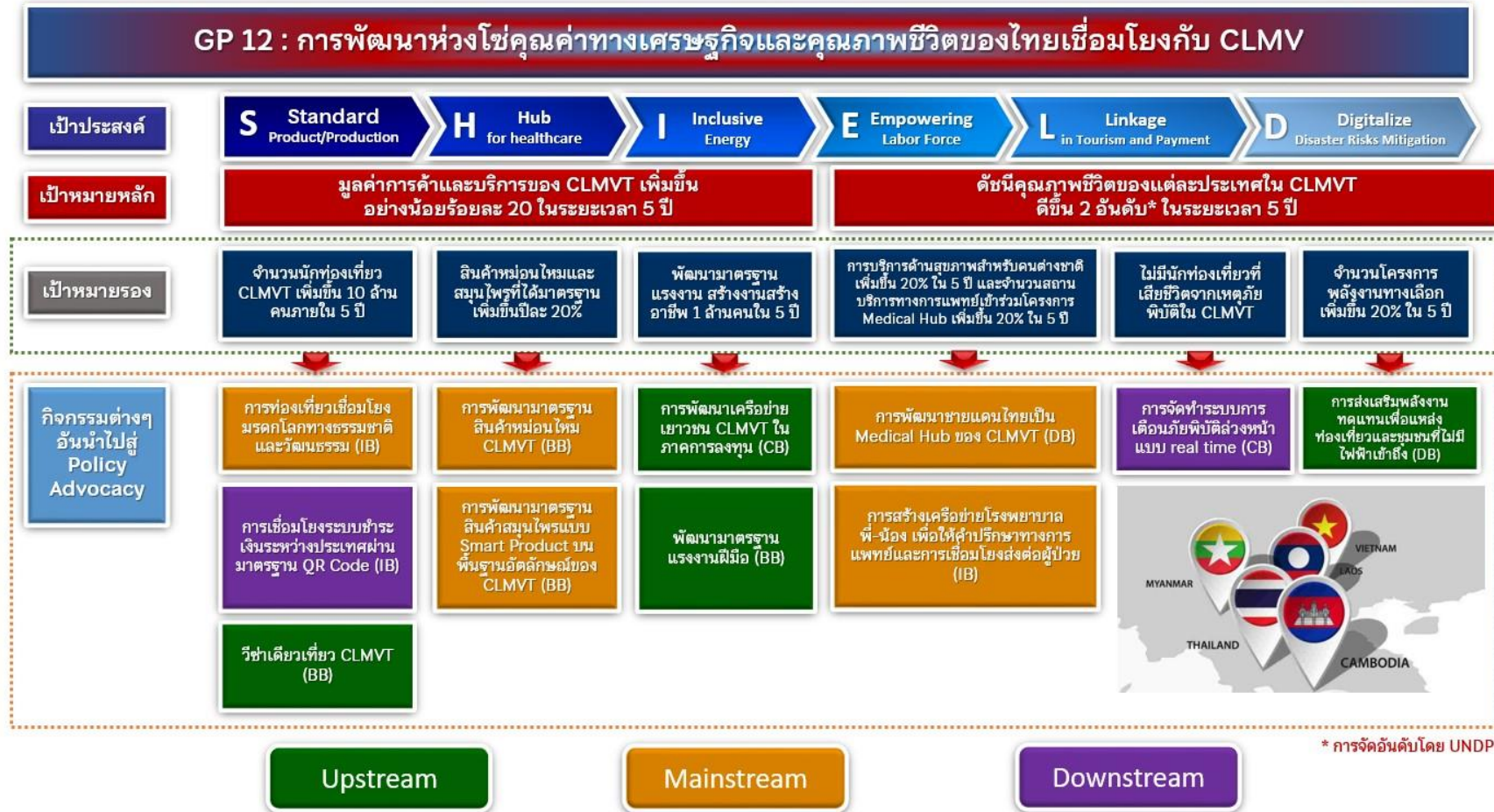
4.3.6 การบำรุงรักษาแหล่งพลังงานทดแทนให้มีอายุการใช้งานที่ยาวนาน ภายใต้ข้อจำกัดด้านงบประมาณของแต่ละประเทศ

4.3.7 การใช้หลักประชาชนเป็นศูนย์กลางในการให้ความช่วยเหลือ คุ้มครอง ช่วยชีวิต และลดความสูญเสียของผู้ประสบภัยข้ามประเทศได้ทันเวลา ภายใต้ข้อจำกัดของนโยบายการรักษาอำนาจอธิปไตยและการรักษาความมั่นคงระหว่างประเทศ

4.4 ความเสี่ยงและแนวทางบริหารความเสี่ยง (Anticipated Risks and Mitigation Measures)

ความเสี่ยง	แนวทางบริหารความเสี่ยง
ความไม่ต่อเนื่องของนโยบายแต่ละประเทศ	จัดทำความร่วมมือให้อยู่ในรูปแบบตกลงเนื่องจากเป็นพันธสัญญาระหว่างประเทศ
กฎระเบียบภายในประเทศที่อาจเป็นอุปสรรคต่อกิจกรรม	เชื่อมโยงองค์กระหว่างประเทศที่มีบทบาทในการเสนอแนวทางการปรับปรุงกฎระเบียบให้สอดคล้องกับแนวทางการพัฒนา
เศรษฐกิจชะลอตัว ความไม่สงบทางการเมืองในประเทศสมาชิก CLMV สถานการณ์โรคระบาดยืดเยื้อเป็นอุปสรรคต่อการบรรลุเป้าหมายของกิจกรรม	พัฒนาแหล่งรายได้อื่นทดแทนการท่องเที่ยวในช่วงที่เศรษฐกิจชะลอตัว เช่น สินค้าสมุนไพร สินค้าหมอนใหม่ รวมถึงพัฒนาช่องทางบริหารจัดการจำหน่ายออนไลน์ นอกจากนี้ ยังสามารถพัฒนาระบบการท่องเที่ยวเสมือนจริงให้นักท่องเที่ยวสามารถใช้บริการในช่วงที่ไม่สามารถเดินทางได้
ช่องว่างของระดับการพัฒนา ความสามารถของบุคลากรในการตอบรับโครงการพัฒนาต่าง ๆ ไม่เท่ากัน	ช่วยพัฒนาองค์ความรู้ และให้ความช่วยเหลือทางเทคนิคผ่านโครงการ TA ต่างๆ
สถาบันการเงิน ประชาชน ธุรกิจ ใน CLMV ขาดความรู้ความเข้าใจและขาดโครงสร้างพื้นฐานรองรับระบบ cashless	ประชาสัมพันธ์เผยแพร่ทางสื่อต่าง ๆ ที่สามารถเข้าถึงกลุ่มเป้าหมาย โดยอาจใช้สื่อโซเชียลมีเดียและ Idol ในการแสดงตัวอย่างของการใช้งาน mobile banking และใช้ local influencer ในการแสดง success cases ของธุรกิจที่ประสบความสำเร็จเพิ่มยอดขายจากการรับโอนเงินทาง mobile banking
ภาคเอกชนไม่ให้ความร่วมมือ ทำให้ประชาชนที่มีรายได้น้อยไม่สามารถเข้าถึงบริการทางการแพทย์	ภาครัฐต้องให้วงกรอบแนวทางในการดำเนินงานให้มีลักษณะ win-win

4.5 สรุปภาพรวมบทที่ 4



บทที่ 5 สรุปในภาพรวม

5.1 สรุปในภาพรวม

การพัฒนาห่วงโซ่คุณค่าทางเศรษฐกิจและการพัฒนาคุณภาพชีวิตของไทยเชื่อมโยงกับกลุ่มประเทศ CLMV เป็นยุทธศาสตร์สำคัญที่ประเทศไทยต้องเตรียมความพร้อม เพื่อการเผชิญหน้ากับความท้าทายจาก Global Megatrends โดยเฉพาะในส่วนของ การเปลี่ยนแปลงชั่วคราวอำนาจเศรษฐกิจการเมืองระหว่างประเทศ ทำให้ประเทศไทย และในแถบภูมิภาคเอเชียตะวันออกเฉียงใต้ต้องหันมาพึ่งพากันเองในภูมิภาค รวมถึงความท้าทายด้านการเปลี่ยนแปลงสภาพภูมิอากาศและการเกิดภัยธรรมชาติ ที่มีปริมาณความเสียหายเพิ่มมากขึ้นอย่างต่อเนื่อง โรคอุบัติใหม่ที่ทำให้คนต้องเปลี่ยนพฤติกรรมการใช้ชีวิตและการทำธุรกิจ ส่งผลให้ทิศทางการพัฒนาของประเทศไทยในอนาคตต้องผนึกกำลังร่วมกับกลุ่มประเทศเพื่อนบ้าน ร่วมมือกันสร้างมูลค่าเพิ่มในการผลิตและการบริการ

สำหรับแนวโน้มความต้องการในอนาคตนั้น ด้วยรูปแบบการใช้ชีวิตของคนแบบ next normal ที่เน้นเทคโนโลยี บริการใหม่ ๆ เพื่อตอบโจทย์เรื่องความสะดวกสบาย ความปลอดภัยด้านสุขอนามัย ความเป็นมาตรฐาน และการอนุรักษ์สิ่งแวดล้อมมากขึ้น ดังนั้น ในสาขาบริการ จุดเด่นของการเป็นศูนย์กลาง (Hub) ของการเดินทางไปยังกลุ่ม CLMV ทำให้ประเทศไทยสามารถพัฒนาจุดขายด้านการท่องเที่ยวแบบเชื่อมโยงภูมิภาคโดยเน้นการเชื่อมโยงด้านมรดกโลกทางวัฒนธรรมและธรรมชาติเพิ่มขึ้นมาเป็นทางเลือกเพื่อเป็นแม่เหล็กดึงดูดนักท่องเที่ยว สำหรับในสาขาการผลิต โดยเฉพาะการผลิตสินค้าเกษตรและเกษตรแปรรูป รวมถึงสินค้าจากภูมิปัญญาท้องถิ่นนั้น ครัวเรือน CLMVT เป็นฐานการผลิตเดียวกัน เป็นห้องทำงานของไทยในการขยายห่วงโซ่มูลค่าทางเศรษฐกิจ โดยเฉพาะสินค้าเกษตรและเกษตรแปรรูปอันเป็นจุดแข็งของภูมิภาคเพิ่มมูลค่าการส่งออกภายใต้จุดขาย **“Made by CLMVT”** นอกจากนี้อาจขยายการลงทุนเพื่อใช้ประโยชน์จากสิทธิพิเศษทางภาษี GSP ของกัมพูชาและเวียดนาม และอาจพัฒนาเชื่อมโยงห่วงโซ่มูลค่าภาคบริการของไทยทั้งในด้านการท่องเที่ยวและบริการสุขภาพเพื่อให้คุณภาพชีวิตของประชากรในภูมิภาคและเศรษฐกิจมีความยั่งยืนในระยะยาว สำหรับในด้านความปลอดภัยในชีวิตและทรัพย์สิน มีความต้องการนำเทคโนโลยีมาใช้ในการพยากรณ์และเตือนภัยพิบัติ ภัยธรรมชาติ สภาวะอากาศ อันจะสามารถลดการสูญเสียและผลกระทบต่อชีวิตและทรัพย์สินรวมถึงเศรษฐกิจของประเทศได้อย่างมีนัยสำคัญ

ดังนั้น ในการตอบโจทย์ของการพัฒนาห่วงโซ่มูลค่าทางเศรษฐกิจและคุณภาพชีวิต กลุ่มฯ ได้กำหนดเป้าหมายหลักสำหรับ 5 ปีข้างหน้า 2 ประเด็นในมิติด้านเศรษฐกิจ และมิติด้านคุณภาพชีวิต คือ **“มูลค่าการค้าและบริการของ CLMVT เพิ่มขึ้นอย่างน้อยร้อยละ 20 ในระยะเวลา 5 ปี และดัชนีคุณภาพชีวิตของแต่ละประเทศใน CLMVT ดีขึ้น 2 อันดับในระยะเวลา 5 ปี”** โดยมีเป้าหมายรอง 6 ประการ ประกอบด้วย (1) จำนวนนักท่องเที่ยว CLMVT เพิ่มขึ้น 10 ล้านคนภายใน 5 ปี (2) สินค้าหม่อนไหมและสมุนไพรที่ได้มาตรฐานเพิ่มขึ้นปีละ 20% (3) การบริการด้านสุขภาพสำหรับคนต่างชาติเพิ่มขึ้น 20% ใน 5 ปี และจำนวนสถานบริการทางการแพทย์เข้าร่วมโครงการ Medical Hub เพิ่มขึ้น 20% ใน 5 ปี (4) พัฒนามาตรฐานแรงงาน สร้างงานสร้างอาชีพ 1 ล้านคนใน 5 ปี (5) ไม่มีนักท่องเที่ยวที่เสียชีวิตจากเหตุภัยพิบัติใน CLMVT (6) จำนวนโครงการพลังงานทางเลือกเพิ่มขึ้น 20% ใน 5 ปี ซึ่งในการบรรลุเป้าหมายหลักและเป้าหมายรอง จะมีการดำเนินการผ่านโครงการหลัก 11 โครงการ ประกอบด้วยโครงการต้นน้ำ 4 โครงการ กลางน้ำ 5 โครงการ และ ปลายน้ำ 2 โครงการ ที่ล้วนแต่เป็นโครงการอันเป็นนวัตกรรมที่คิดขึ้นมาใหม่ (IB) นวัตกรรมสร้างสรรค์ (CB) และที่ต่อยอดการพัฒนา (DB) จากสิ่งที่ประเทศไทยให้ความสำคัญเชิงนโยบาย แล้วขยายผลไปยังภูมิภาค CLMV ทั้งนี้โดยมีเป้าประสงค์เชิงนโยบายในการพัฒนา CLMVT ให้เติบโตไปด้วยกัน ไม่ทิ้งใครไว้ข้างหลัง

สำหรับข้อเสนอแนะเชิงนโยบายของกลุ่ม (Policy Advocacy) ในการดำเนินการเพื่อให้เกิดผลสัมฤทธิ์ในการพัฒนา ประกอบด้วย

ระยะสั้น (ภายใน 1-2 ปี)

(1) กระทรวงการท่องเที่ยวและกีฬา ร่วมกับกระทรวงการต่างประเทศ ร่วมกันเจรจาความร่วมมือเชื่อมโยงเส้นทางท่องเที่ยวแหล่งมรดกโลกอินโดจีน จัดทำกรอบความตกลงการยอมรับร่วมวีซ่าท่องเที่ยวรูปแบบเดียว และร่วมกันจัดทำแผนการประชาสัมพันธ์ผ่านระบบการท่องเที่ยวเสมือนจริง (Virtual Reality) พร้อมจัดทำแผนการตลาดในการส่งเสริมการเดินทางท่องเที่ยวในกลุ่ม CLMVT ตั้งแต่สองประเทศขึ้นไป เพื่อเตรียมการสำหรับการเปิดประเทศเต็มรูปแบบด้านการท่องเที่ยวภายหลังโควิด

(2) กระทรวงการคลังและธนาคารแห่งประเทศไทย ร่วมกันเจรจากับกระทรวงการคลังและธนาคารกลางของ CLMV ในการเชื่อมโยงระบบการชำระเงินระหว่างประเทศ โดยเบื้องต้นตั้งเป้าหมายให้ CLMV ยอมรับมาตรฐาน QR Code ที่เป็นมาตรฐานเดียวกับของประเทศไทย เพื่ออำนวยความสะดวกในการจับจ่ายของนักท่องเที่ยวและการค้าขายข้ามพรมแดน รวมทั้งการขายสินค้าท้องถิ่นออนไลน์ อันจะเพิ่มมูลค่าการค้าและบริการของ CLMV ตามเป้าหมายหลักที่กำหนด

(3) กระทรวงสาธารณสุขและกระทรวงการต่างประเทศ ร่วมกันเจรจากับภาคบริการสาธารณสุขใน CLMV ในการยอมรับการให้ความช่วยเหลือทางการแพทย์ผ่านระบบ telehealth จากไทย เพื่อยกระดับคุณภาพการรักษาพยาบาลใน CLMV และเพื่อส่งเสริมภาพลักษณ์ของไทยในการเป็นศูนย์กลางทางด้านบริการแพทย์และการสาธารณสุข ทั้งนี้ ในส่วนของประเทศไทย กระทรวงสาธารณสุขต้องเตรียมการในด้านกฎหมายและระเบียบที่เกี่ยวข้องในการให้บริการข้ามพรมแดน รวมถึงด้านความรับผิดชอบต่อคนใช้ต่างชาติและข้อมูลส่วนบุคคล

ระยะกลาง (3-5 ปี)

(1) สำนักงานมาตรฐานสินค้าอุตสาหกรรม ร่วมกับกระทรวงเกษตรและสหกรณ์ และกระทรวงการต่างประเทศ ร่วมหารือกับ CLMV ในการกำหนดมาตรฐานผลิตภัณฑ์หมอนไหมและสมุนไพรอันเป็นที่ยอมรับร่วมกันสำหรับกลุ่ม CLMVT และจัดทำตราสัญลักษณ์ที่สื่อถึงมาตรฐานร่วมดังกล่าว (เช่น ตราพญานาค) รวมถึงร่วมกันตั้งองค์การด้านวิจัยพัฒนา/สร้างและเชื่อมโยงห่วงโซ่คุณค่าการผลิตและการแปรรูปผลิตภัณฑ์หมอนไหมและสมุนไพร เพื่อยกระดับมาตรฐานสินค้าหมอนไหมและสมุนไพร สร้างอัตลักษณ์ร่วมกันของกลุ่ม CLMV ให้ไปสู่สากล

(2) กระทรวงแรงงาน กระทรวงศึกษาธิการ ร่วมกับกระทรวงการต่างประเทศเจรจากับ CLMV จัดทำความร่วมมือในการพัฒนาเยาวชน CLMVT เป็นผู้ประกอบการนักลงทุนรุ่นใหม่ในกลุ่มประเทศสมาชิก และความร่วมมือสถาบันการศึกษาระดับอาชีวศึกษาภาครัฐและภาคเอกชนของประเทศไทยกับ CLMV เพื่อบูรณาการที่มหาวิทยาลัยระดับมืออาชีพด้านการพัฒนามาตรฐานแรงงานฝีมือ และพัฒนาหลักสูตรรวมถึงการฝึกอบรมทักษะในการใช้เทคโนโลยีสมัยใหม่ให้กับทีมงานคนไทยและทีมงานจากประเทศ CLMV ให้มีคุณภาพเพียงพอรองรับการลงทุนของไทยเพื่อขยายห่วงโซ่คุณค่าเศรษฐกิจในกลุ่ม CLMV

(3) กระทรวงการคลังร่วมกับ สวทช. และภาคเอกชนผลักดันแนวทางกระตุ้นการลงทุนใน startups ในพื้นที่ CLMVT โดยการสรรหา Incubator และ Accerator รวมถึงเป็นตัวกลางในการจัดหาเงินทุนสนับสนุนชนิด Venture Capital เพื่อช่วยให้เกิดธุรกิจ startups ที่มีคุณภาพอันจะช่วยพัฒนาเศรษฐกิจในระยะยาว

(4) กระทรวงคมนาคมและกระทรวงการคลังพิจารณาให้การสนับสนุนในการพัฒนาโครงสร้างพื้นฐานเชื่อมโยงการเดินทางท่องเที่ยวทางบก ทางน้ำ และทางอากาศ เช่น การพัฒนาถนน ท่าอากาศยาน ท่าเรือ เป็นต้น โดยกระทรวงการคลังอาจเป็นผู้ประสานในการขอรับการสนับสนุนเงินทุนให้กับ CLMV จากองค์การระหว่างประเทศเพื่อการพัฒนา เช่น NEDA ADB เพื่อให้เส้นทางการคมนาคมที่เชื่อมโยงภูมิภาคอินโดจีนมีความต่อเนื่อง ส่งเสริมการพัฒนาการท่องเที่ยวเชื่อมโยงอินโดจีน

ระยะยาว (5 ปี ขึ้นไป)

(1) กระทรวงพลังงานไทยร่วมกับสถาบันการเงินระหว่างประเทศเพื่อการพัฒนา ให้ความช่วยเหลือทางเทคนิคในการสำรวจแหล่งท่องเที่ยวมรดกโลกและชุมชนของ CLMVT ที่ไม่มีไฟฟ้าเข้าถึง เช่น ถ้ำอุทยาน และ ส่งเสริมการนำเทคโนโลยีพลังงานทดแทนที่เหมาะสมกับสภาพพื้นที่ และสร้างองค์ความรู้ในการนำมาใช้และดูแลรักษาโดยขอรับการสนับสนุนด้านการเงินผ่านหน่วยงาน NEDA หรือ TICA เพื่อให้ชุมชนที่ขาดแคลนกระแสไฟฟ้าได้มีไฟฟ้าใช้ยกระดับคุณภาพชีวิตของประชาชน ตลอดจนความปลอดภัยในสถานที่ท่องเที่ยวและเส้นทางคมนาคม

(2) กระทรวงสาธารณสุข มีนโยบายส่งเสริมการพัฒนาโรงพยาบาล และสถานบริการทางการแพทย์ รวมถึงการแพทย์ทางเลือกตามภูมิปัญญาท้องถิ่น ตามแนวชายแดนที่มีทางเชื่อมต่อไปยัง CLMV และกระทรวงการคลัง พัฒนากลไกด้านการเงินและการคลัง เช่น สินเชื่อในอัตราดอกเบี้ยพิเศษจากสถาบันการเงินเฉพาะกิจ และการให้สิทธิพิเศษทางภาษีสำหรับการลงทุนหากมีการสร้างโรงพยาบาลในพื้นที่ส่งเสริมการลงทุนแนวชายแดน เพื่อพัฒนาคุณภาพด้านการสาธารณสุขในพื้นที่ใกล้เคียง ทำรายได้ให้กับประเทศไทย และลดปริมาณการแพร่ระบาดของโรคจากการเคลื่อนย้ายบุคคล

5.2 บทเรียนที่ได้เรียนรู้จากการจัดทำรายงาน

5.2.1 ความท้าทายในการบูรณาการความคิดจากสมาชิกในกลุ่ม

สมาชิกกลุ่ม 12 มาจากต่างหน่วยงาน ต่างสังกัด ต่างหน้าที่ความรับผิดชอบ และต่างความรู้ประสบการณ์ และมุมมองการพัฒนาและแก้ไขปัญหาที่แตกต่างกัน หลายคนยังคงปฏิบัติราชการอยู่ในจังหวัดที่รับผิดชอบไปพร้อม ๆ กับการอบรม นบส. เมื่อต้องมาทำงานร่วมกันในรายงานกลุ่มในหัวข้อที่กำหนดให้ทุกคนต้องมีส่วนร่วมภายใต้ข้อจำกัดว่าต้องหารือกันผ่านสื่อออนไลน์ เนื่องจากสถานการณ์การแพร่ระบาดของโรค COVID 19 ดังนั้นวิธีการสื่อสารและสื่อสาร จึงเป็นความท้าทายหลักของกลุ่ม อย่างไรก็ตาม กลุ่มสามารถพัฒนาแนวคิด แลกเปลี่ยนความรู้และทักษะในเชิงยุทธศาสตร์ที่จำเป็นสำหรับนักบริหารระดับสูง การบูรณาการความคิดเห็นระหว่างกันและกับวิทยากร โดยเฉพาะในหัวข้อ GP **เรื่อง การพัฒนาห่วงโซ่คุณค่าทางเศรษฐกิจและการพัฒนาคุณภาพชีวิตของไทยเชื่อมโยงกับกลุ่มประเทศ CLMV** เป็นการกำหนดยุทธศาสตร์ระดับระหว่างประเทศที่สอดคล้องกับยุทธศาสตร์ชาติและแผนพัฒนาเศรษฐกิจฯ ฉบับที่ 13 เป็นโอกาสที่สมาชิกจะเสนอแนวคิดให้มีการพัฒนานโยบายใหม่ๆ หรือนวัตกรรมเพื่อทำให้ประเทศไทยสามารถเผชิญความท้าทายจาก Global Megatrends การพึ่งพากันเองในภูมิภาคเอเชียทั้งด้านเศรษฐกิจ การค้า การลงทุน และการเชื่อมโยงการท่องเที่ยวทางธรรมชาติและศิลปวัฒนธรรม รวมถึงการพัฒนาทรัพยากรมนุษย์ให้มีทักษะและขีดความสามารถสอดคล้องกับความเร็วเติบโตทางเศรษฐกิจมูลค่าสูง โดยนำเอกลักษณ์ อัตลักษณ์ ภูมิปัญญาท้องถิ่น นำมาสร้างสรรค์เป็นแบรนด์ระดับภูมิภาค เพื่อเพิ่มศักยภาพในการแข่งขันในตลาดโลก เป็นสร้างอนาคต มุ่งสู่สิ่งที่ดีกว่าเดิม เพื่อเศรษฐกิจและคุณภาพชีวิตของประชาชนในภูมิภาค Building Our Future Together For Our Economies Our People... CLMVT GO TO GOAL TOGETHER

5.2.2 การเชื่อมโยงระหว่างแนวทางพัฒนาตนเอง (IS) ให้เข้ากับการนำข้อเสนอในรายงานกลุ่มไปปฏิบัติ (GP)

จากการที่สมาชิกของกลุ่มได้จัดทำรายงานศึกษาส่วนบุคคล (IS) สามารถนำแนวทางพัฒนาตนเองมาเชื่อมโยงให้เข้ากับข้อเสนอในรายงานกลุ่ม (GP) เพื่อนำไปสู่การปฏิบัติ ดังนี้ (1) ให้สมาชิกกลุ่มเกิดการเรียนรู้ แลกเปลี่ยนประสบการณ์ใหม่ๆ ตลอดจนนวัตกรรม ทักษะ ความสามารถ การคิดวิเคราะห์ต่างๆ และกลั่นกรองออกมาเป็นภาพอนาคต ข้อเสนอในเชิงนโยบาย ทั้ง 11 กิจกรรม (2) การคิดค้นนวัตกรรมโดยใช้เทคนิคจัดทำโครงการ/กิจกรรมแบบขั้นบันได Blueprint for change หรือเทคนิค Design Thinking ที่ได้รับจากการอบรมมาคิดค้นหาคำตอบใหม่ แล้วจัดทำเป็นข้อเสนอแบบ One page ในแต่ละมิติให้เข้าใจถึงกรอบแนวคิด เป้าหมายหลักและรอง กรอบแนวทางการดำเนินงาน

ที่ชัดเจนเป็นรูปธรรม พร้อมทั้งศึกษานโยบายระดับชาติและแผนพัฒนาเศรษฐกิจ เพื่อเป็นข้อมูลในการกำหนดกิจกรรมหลักทั้ง 11 กิจกรรม (3) มี Mindset ที่ดีมุ่งเปลี่ยนแปลงระบบราชการให้ดีกว่าเดิมหรือมุ่งให้เป็นราชการไทยยุคใหม่ที่มีความเป็นมืออาชีพ ทันสมัย และมุ่งพัฒนาให้ประเทศไทยสามารถยืนหนึ่งด้านเศรษฐกิจและคุณภาพชีวิต

ในการนี้ จากการที่สมาชิกของกลุ่มได้จัดทำรายงานศึกษาส่วนบุคคล (IS) สามารถนำแนวทางพัฒนาตนเองมา เชื่อมโยงให้เข้ากับข้อเสนอในรายงานกลุ่ม (GP) เพื่อนำไปสู่การปฏิบัติ ดังนี้

กลุ่ม GP 12	หัวข้อรายงาน IS	เชื่อมโยงกับ GP
1. นายเท็ดพงศ์ ไทยอุดม	การเชื่อมโยงแผนแม่บทการบริหารจัดการทรัพยากรมนุษย์สู่แผนพัฒนาจังหวัด	การบริหารจัดการกลุ่มน้ำอย่างมีประสิทธิภาพ จะช่วยส่งเสริมการท่องเที่ยวทางน้ำที่เชื่อมโยงแหล่งมรดกโลกทางธรรมชาติและทางวัฒนธรรม
2. นางสาวพรสา ศิริบุษย์	แผนพัฒนาทักษะทางการเงินของไทย	การพัฒนาทักษะทางการเงินของประชาชนจะช่วยเตรียมความพร้อมของคนและชุมชนในการทำธุรกิจเมื่อเกิดการเชื่อมโยงระบบการชำระเงินระหว่างประเทศในกลุ่ม CLMVT
3. นางสาวจรรวธรรม เขิงชาญวิชัย	การส่งเสริมวิสาหกิจเพื่อสังคมเพื่อคนไร้ที่พึ่ง	การส่งเสริมให้ประชาชนในแต่ละประเทศสมาชิกมีคุณภาพชีวิตที่ดีขึ้น ย่อมส่งผลต่อการพัฒนามูลค่าทางการค้าการบริการของกลุ่มประเทศ CLMV
4. นายสุชาติ จุลพูล	การพัฒนาเกษตรกรรมรุ่นใหม่ปราดเปรื่องเพื่อเพิ่มรายได้	การพัฒนากระบวนการมาตรฐานกลางของสินค้าหม่อนไหม CLMVT
5. นายทินกร ทาทอง	แนวทางการบริหารจัดการถ้ำในมิติด้านธรณีวิทยา เพื่อการท่องเที่ยวเชิงอนุรักษ์	การบริหารจัดการถ้ำอย่างมีประสิทธิภาพจะช่วยส่งเสริมการท่องเที่ยวมรดกโลกทางธรรมชาติอย่างยั่งยืน
6. นางสาวธรา ประสงค์ความดี	การพัฒนาอาสาสมัครพลังงานเพื่อขับเคลื่อนพลังงานทดแทนสู่ชุมชนกรณีศึกษา:จังหวัดเชียงราย	อาสาสมัครพลังงานจะเป็นกลไกหนึ่งในการสนับสนุนการพัฒนาความร่วมมือขับเคลื่อนพลังงานทดแทนสู่ CLMVT
7. นายอัธยา นวลอุทัย	การลดความเสี่ยงจากสารอันตรายโดยอาศัยชุมชนเป็นฐาน เพื่อให้ประเทศไทยเป็นเมืองปลอดภัย	การพัฒนาโครงการแจ้งเตือนภัย เพื่อให้นักท่องเที่ยวมีความปลอดภัยจากสารอันตราย ลดการสูญเสียชีวิตและทรัพย์สิน
8. นายสมชาย เอื้อจรรุพร	การเพิ่มประสิทธิภาพการบริหารจัดการด้านแรงงานด้วยระบบดิจิทัล	การบริหารจัดการด้านแรงงานในส่วนการพัฒนามาตรฐานแรงงานฝีมืออย่างมีประสิทธิภาพ จะสนับสนุนให้เป้าหมายบรรลุผลสำเร็จในการลงทุนของไทยในกลุ่มประเทศ CLMV
9. นางนงคราญ สุขสม	การสร้างกระบวนการมีส่วนร่วมของชุมชนในการอนุรักษ์โบราณสถานกรณีศึกษาจังหวัดสุโขทัย	การสร้างกระบวนการมีส่วนร่วมของชุมชนในการอนุรักษ์และพัฒนาแหล่งท่องเที่ยวมรดกโลกทางวัฒนธรรมของไทยเชื่อมโยงกับ CLMV
10. นายอาชวินทร์ โรจนวิวัฒน์	การพัฒนาระบบมาตรฐานห้องปฏิบัติการที่ติดตามหลักการ OECD-GLP ของประเทศไทย	การสร้างระบบมาตรฐานผลิตภัณฑ์สมุนไพรที่มีความปลอดภัยและส่งเสริมการเพิ่มขีดความสามารถในการแข่งขัน สร้างรายได้ให้กับประเทศ

บรรณานุกรม

สำนักงานคณะกรรมการพัฒนาการเศรษฐกิจและสังคมแห่งชาติ. (2561). ยุทธศาสตร์ชาติ พ.ศ. 2561-2580, 2561

สำนักงานคณะกรรมการพัฒนาการเศรษฐกิจและสังคมแห่งชาติ. (2562). แผนแม่บทภายใต้ยุทธศาสตร์ชาติ พ.ศ. 2561-2580, ธันวาคม 2562

สำนักงานคณะกรรมการพัฒนาการเศรษฐกิจและสังคมแห่งชาติ (2564). เอกสารประกอบการระดมความเห็น กรอบแผนพัฒนาเศรษฐกิจและสังคมแห่งชาติฉบับที่ 13, กุมภาพันธ์ 2564

สำนักงานคณะกรรมการพัฒนาการเศรษฐกิจและสังคมแห่งชาติ (2559). แผนพัฒนาเศรษฐกิจและสังคมแห่งชาติ ฉบับที่ 12 (พ.ศ. 2560 – 2564), ธันวาคม 2559

สำนักนายกรัฐมนตรี (2564). แผนการปฏิรูปประเทศ (ฉบับปรับปรุง), กุมภาพันธ์ 2564

กรมหม่อนไหม. ข้อมูลพื้นฐานด้านหม่อนไหม. 2563

กรมการค้าต่างประเทศ (2564). ภาพรวมการค้าชายแดนและการค้าผ่านแดนของไทย, กรกฎาคม 2564

สำนักงานปลัดกระทรวงสาธารณสุข (2562). สรุปสถิติที่สำคัญ พ.ศ. 2562

ธนาคารแห่งประเทศไทย (2562). CLMV Database Grab and Go

[201910 CLMV GrabandGo_Final.pdf](#)

The ASEAN Coordinating center for Humanitarian Assistance on Disaster Management

<https://ahacentre.org/>

สถิติประชากร CLMV

<https://www.worldometers.info/world-population/population-by-country/>

ดัชนีคุณภาพชีวิตและการจัดอันดับคุณภาพชีวิตของประเทศต่าง ๆ ปี ค.ศ. 2020

<http://hdr.undp.org/sites/default/files/hdr2020.pdf>