



ผลงานรายบุคคล  
(Individual Study)

เรื่อง การบูรณาการเพื่อการขับเคลื่อนการพัฒนา  
ระเบียงเศรษฐกิจพิเศษภาคใต้

จัดทำโดย นายบุญชัย ฉัตรประทีองกุล

รหัส 9909

รายงานนี้เป็นส่วนหนึ่งของการฝึกอบรม

หลักสูตรนักบริหารระดับสูง : ผู้นำที่มีวิสัยทัศน์และคุณธรรม รุ่นที่ 99

วิทยาลัยนักบริหาร สถาบันพัฒนาข้าราชการพลเรือน สำนักงาน ก.พ.

ประจำปี 2567

ลิขสิทธิ์ของสำนักงาน ก.พ.



ผลงานรายบุคคล  
(Individual Study)

เรื่อง การบูรณาการเพื่อการขับเคลื่อนการพัฒนา  
ระบียงเศรษฐกิจพิเศษภาคใต้

จัดทำโดย นายบุญชัย ฉัตรประเทืองกุล  
รหัส 9909

หลักสูตรนักบริหารระดับสูง : ผู้นำที่มีวิสัยทัศน์และคุณธรรม รุ่นที่ 99  
วิทยาลัยนักบริหาร สถาบันพัฒนาข้าราชการพลเรือน สำนักงาน ก.พ.  
ประจำปี 2567

รายงานนี้เป็นความคิดเป็นเฉพาะบุคคลของผู้ศึกษา



สำนักงาน ก.พ.

เอกสารผลงานรายบุคคลนี้ อนุมัติให้เป็นส่วนหนึ่งของการฝึกอบรมหลักสูตร  
นักบริหารระดับสูง : ผู้นำที่มีวิสัยทัศน์และคุณธรรมของสำนักงาน ก.พ.

ปัทมา เรียงวิศิษฏ์สกุล  
อาจารย์ที่ปรึกษา

เชิดศักดิ์ สันติวรวุฒิ  
อาจารย์ที่ปรึกษา

วีระชัย นาควิบูลย์วงศ์  
อาจารย์ที่ปรึกษา

## บทสรุปสำหรับผู้บริหาร

การขับเคลื่อนการพัฒนาระเบียงเศรษฐกิจพิเศษภาคใต้ได้ดำเนินการตามระเบียบสำนักนายกรัฐมนตรีว่าด้วยการพัฒนาเขตเศรษฐกิจพิเศษ พ.ศ. 2564 โดยมีคณะกรรมการนโยบายการพัฒนาเขตเศรษฐกิจพิเศษ (กพศ.) เป็นกลไกขับเคลื่อน ปัจจุบันการดำเนินงานมีความก้าวหน้าโดยลำดับ โดยได้มีการกำหนดขอบเขตพื้นที่ 4 จังหวัด ได้แก่ จังหวัดชุมพร ระนอง สุราษฎร์ธานี และนครศรีธรรมราช กำหนดคลัสเตอร์อุตสาหกรรมเป้าหมายในระยะแรก ซึ่งเน้นส่งเสริมอุตสาหกรรมเกษตรและอาหาร อุตสาหกรรมชีวภาพ และอุตสาหกรรมท่องเที่ยวและท่องเที่ยวเชิงสุขภาพ (Wellness Tourism) และมีมาตรการส่งเสริมการลงทุนในพื้นที่ระเบียงเศรษฐกิจพิเศษเพื่อดึงดูดให้เกิดการลงทุนเป็นการเฉพาะ รวมทั้งได้มีการกำหนดและมอบหมายอนุกรรมการภายใต้ กพศ. และหน่วยงานที่เกี่ยวข้องให้จัดทำแผนขับเคลื่อนตามองค์ประกอบของการพัฒนา 5 ด้าน ได้แก่ การให้สิทธิประโยชน์และการอำนวยความสะดวกการลงทุน การพัฒนาโครงสร้างพื้นฐาน การพัฒนาห่วงโซ่การผลิตและบริการ การพัฒนาแรงงานและสนับสนุนผู้ประกอบการ และการวิจัยและพัฒนาและการถ่ายทอดเทคโนโลยี ครอบคลุมการเสนอโครงการสำคัญที่จะพัฒนาในพื้นที่ระเบียงเศรษฐกิจพิเศษ

อย่างไรก็ดี การจัดทำแผนขับเคลื่อนฯ ทั้ง 5 ด้าน เป็นการดำเนินการภายใต้กรอบแนวทางที่ กพศ. กำหนดโดยแผนขับเคลื่อนฯ แต่ละด้านจะมีรายละเอียดเฉพาะและให้ความสำคัญกับการขับเคลื่อนการพัฒนาในด้านนั้นๆ ซึ่งทำให้แผนมีลักษณะเฉพาะตามองค์ประกอบของการพัฒนาในแต่ละด้าน (Agenda based) และยังคงการใช้ประโยชน์จากความเชื่อมโยงระหว่างองค์ประกอบของการพัฒนาเพื่อขับเคลื่อนให้เป็นพลังร่วมในการบรรลุเป้าหมายเดียวกันหรือสอดคล้องกันอย่างมีประสิทธิภาพมากขึ้น จำเป็นต้องทำการศึกษาเพื่อจัดทำข้อเสนอการบูรณาการเพื่อการขับเคลื่อนการพัฒนาระเบียงเศรษฐกิจพิเศษภาคใต้ (Southern Economic Corridor: SEC) ฉบับนี้ขึ้น เพื่อบูรณาการให้การขับเคลื่อนการพัฒนาตามองค์ประกอบของการพัฒนาเชื่อมโยงกันอย่างเป็นระบบไปในทิศทางเดียวกัน และสนับสนุนการเป็นฐานเศรษฐกิจที่สามารถดึงดูดการลงทุนและสามารถแข่งขันกับพื้นที่เศรษฐกิจพิเศษอื่นๆ โดยเฉพาะในประเทศเพื่อนบ้าน ซึ่งจะเป็เครื่องมือสำคัญในการกระจายโอกาสทางเศรษฐกิจและสังคมให้ทั่วถึง และสร้างงานสร้างรายได้ให้กับประชาชน รวมทั้งกระจายความเจริญไปสู่ภูมิภาค

การวิเคราะห์การบูรณาการเพื่อการขับเคลื่อนการพัฒนาระเบียงเศรษฐกิจพิเศษภาคใต้ใช้หลักการการบริหารแบบมุ่งผลสัมฤทธิ์ (Result Based Management: RBM) และหลักการคิดเชิงออกแบบ (Design Thinking) โดยทำการวิเคราะห์ใน 4 เรื่อง ได้แก่ 1) การวิเคราะห์การบูรณาการในการวางแผนการขับเคลื่อนในองค์ประกอบของการพัฒนา 4 ด้าน (เนื่องจากการให้สิทธิประโยชน์เพื่อส่งเสริมการลงทุนได้เริ่มมีผลตั้งแต่วันที่ 3 มกราคม 2566) 2) การวิเคราะห์การบูรณาการในการจัดทำงบประมาณ 3) การวิเคราะห์การบูรณาการในการบริหารจัดการ และ 4) การวิเคราะห์สภาพแวดล้อม (SWOT) ของสำนักงานสภาพัฒนาการเศรษฐกิจและสังคมแห่งชาติ (สศช.) ในฐานะหน่วยงานที่รับผิดชอบงานด้านวิชาการและเป็นฝ่ายเลขานุการของ กพศ. ซึ่งเป็นหน่วยงานที่ทำหน้าที่กำกับทิศทางการพัฒนาระเบียงเศรษฐกิจพิเศษภาคใต้ในมิติต่างๆ ให้สอดคล้องกัน

ผลการวิเคราะห์การบูรณาการ พบว่า การขับเคลื่อนการพัฒนาระเบียงเศรษฐกิจพิเศษภาคใต้ให้เกิดผลในทางปฏิบัติควรบูรณาการการดำเนินงานทั้งในระดับนโยบายและระดับปฏิบัติเพื่อให้ทุกภาคีการพัฒนา มีความเข้าใจที่ตรงกัน เกิดความเชื่อมั่นในนโยบาย และสามารถขับเคลื่อนนโยบายไปสู่การปฏิบัติให้สามารถบรรลุเป้าหมายร่วมกันได้ ตามแนวทางการบูรณาการ 3 แนวทาง ดังนี้

**แนวทางที่ 1 การบูรณาการในการวางแผนการขับเคลื่อน** โดย 1) บูรณาการข้อมูลและองค์ความรู้ระหว่าง สศช. กับหน่วยงานที่จัดทำแผนขับเคลื่อนการพัฒนาตามองค์ประกอบของการพัฒนา 2) จัดทำแผนขับเคลื่อนการพัฒนาระเบียงเศรษฐกิจพิเศษภาคใต้อย่างมีบูรณาการที่มีเป้าหมายร่วมและตัวชี้วัดเป้าหมายที่ชัดเจน แนวทางและตัวชี้วัดแนวทาง และกำหนดกิจกรรม (โครงการ/มาตรการ) ที่จำเป็นต้องดำเนินการให้สอดคล้องกับนโยบายและยุทธศาสตร์ และ 3) วางระบบการติดตามและประเมินผลความสำเร็จของแผนขับเคลื่อนการพัฒนาระเบียงเศรษฐกิจพิเศษภาคใต้

**แนวทางที่ 2 การบูรณาการในการจัดทำงบประมาณ** โดยในระยะแรก สศช. และหน่วยงานที่เกี่ยวข้องต้องประสานผลักดันให้โครงการ/กิจกรรมหลักได้รับการจัดสรรงบประมาณอย่างเพียงพอและเหมาะสม โดยใช้ประโยชน์จากช่องทางและกลไกที่มีอยู่เพื่อขอรับสนับสนุนงบประมาณดำเนินงาน และ **ระยะต่อไป** เสนอให้มีการจัดทำแผนงบประมาณแบบบูรณาการ ที่มีความสอดคล้องกับแผนขับเคลื่อนการพัฒนาระเบียงเศรษฐกิจพิเศษภาคใต้ เพื่อให้โครงการสำคัญและจำเป็นต่อการบรรลุเป้าหมายได้รับจัดสรรงบประมาณอย่างเพียงพอและเหมาะสม

**แนวทางที่ 3 การบูรณาการในการบริหารจัดการ** ควรดำเนินการใน 2 รูปแบบ ได้แก่ **การบูรณาการการดำเนินงานในแนวตั้ง** โดยเสนอตั้งคณะกรรมการขับเคลื่อนระเบียบเศรษฐกิจพิเศษในระดับระเบียงเศรษฐกิจพิเศษ (กลุ่มจังหวัด) (เดิมในแต่ละจังหวัดที่อยู่ในระเบียงเศรษฐกิจพิเศษได้ตั้งคณะกรรมการบริหารจัดการและขับเคลื่อนระดับพื้นที่ ซึ่งมีผู้ว่าราชการจังหวัดเป็นประธาน) เพื่อรับฟังความคิดเห็นบูรณาการความร่วมมือระหว่างภาคีการพัฒนาที่เกี่ยวข้องในระเบียงเศรษฐกิจพิเศษและประชาชนในพื้นที่ และติดตามผลการพัฒนาพื้นที่ระเบียงเศรษฐกิจพิเศษ รวมทั้งนำเสนอข้อเสนอการพัฒนาและผลการดำเนินงานต่อคณะอนุกรรมการฯ ภายใต้ กพศ. เพื่อเสนอต่อ กพศ. ต่อไป และ**การบูรณาการการดำเนินงานในแนวราบ** โดยเสนอตั้งคณะอนุกรรมการภายใต้ กพศ. เพิ่มเติม 3 คณะ ได้แก่ คณะอนุกรรมการด้านการพัฒนาและเชื่อมโยงห่วงโซ่การผลิตและบริการ คณะอนุกรรมการด้านการวิจัยและพัฒนาและการถ่ายทอดเทคโนโลยี และคณะอนุกรรมการด้านการพัฒนาสังคม (เดิมมีคณะอนุกรรมการอยู่แล้ว 3 คณะ ได้แก่ คณะอนุกรรมการด้านสิทธิประโยชน์ กำหนดพื้นที่และศูนย์บริการเบ็ดเสร็จ คณะอนุกรรมการด้านโครงสร้างพื้นฐาน และคณะอนุกรรมการด้านการตลาดและประชาสัมพันธ์) เพื่อช่วยพิจารณากลับกรองประเด็นสำคัญ/ข้อเสนอการพัฒนา และให้ครอบคลุมการดำเนินงานตามองค์ประกอบของการพัฒนาของระเบียงเศรษฐกิจพิเศษ

การบูรณาการในการวางแผนการขับเคลื่อน การจัดทำงบประมาณ และการบริหารจัดการ จะช่วยสนับสนุนให้การขับเคลื่อนการพัฒนาระเบียงเศรษฐกิจพิเศษภาคใต้เกิดผลในทางปฏิบัติเป็นไปในทิศทางเดียวกัน ลดความซ้ำซ้อนในการดำเนินงาน และสามารถบริหารงบประมาณได้อย่างมีประสิทธิภาพ

สำหรับปัจจัยที่อาจมีผลกระทบต่อความสำเร็จของการดำเนินการตามข้อเสนอและแนวทางบริหารจัดการที่เป็นรูปธรรม ประกอบด้วย 1) ความต่อเนื่องของนโยบายการพัฒนา 2) การยอมรับของภาคีการพัฒนาที่เกี่ยวข้อง 3) การพัฒนาเขตเศรษฐกิจพิเศษในประเทศเพื่อนบ้าน และ 4) ความพร้อมด้านเทคโนโลยีของพื้นที่ ซึ่งจะต้องมีแนวทางบริหารจัดการทั้งในเรื่องการให้ข้อมูลที่ถูกต้องและต่อเนื่องกับทุกภาคีการพัฒนา การจัดทำโครงการและมาตรการที่สอดคล้องกับความต้องการของนักลงทุน และการสนับสนุนการใช้เทคโนโลยีสมัยใหม่ในการพัฒนาคลังสตอเรจอุตสาหกรรมเป้าหมายและการนำผลงานวิจัยไปใช้ประโยชน์ในเชิงพาณิชย์มากขึ้น

## กิตติกรรมประกาศ

รายงานการศึกษารายบุคคล เรื่อง การบูรณาการเพื่อการขับเคลื่อนการพัฒนาระเบียงเศรษฐกิจพิเศษภาคใต้ ฉบับนี้ เป็นส่วนหนึ่งของการฝึกอบรมหลักสูตรนักบริหารระดับสูง : ผู้นำที่มีวิสัยทัศน์และคุณธรรม รุ่นที่ 99 วิทยาลัยนักบริหาร สถาบันพัฒนาข้าราชการพลเรือน สำนักงาน ก.พ. ประจำปี 2567 การจัดทำรายงานฉบับนี้สำเร็จลงด้วยดี ด้วยความกรุณาและปรารถนาดีจากอาจารย์ปัทมา เขียววิศิษฐ์สกุล อาจารย์ที่ปรึกษารายงานการศึกษารายบุคคล รุ่นที่ 99 ที่ได้ให้คำปรึกษา แนะนำ และชี้แนะแนวทางในการจัดทำรายงานการศึกษารายบุคคลอย่างดียิ่งมาโดยตลอด เพื่อให้รายงานการศึกษารายบุคคลฉบับนี้มีคุณภาพและสามารถนำไปประยุกต์ใช้และต่อยอดในการทำงานอื่นๆ ให้เกิดผลสำเร็จเป็นรูปธรรม และผู้ศึกษาขอขอบพระคุณอาจารย์เชิดศักดิ์ สันติวรวุฒิ และอาจารย์วีระชัย นาควิบูลย์วงศ์ อาจารย์ที่ปรึกษาร่วม ที่กรุณาให้ข้อคิดเห็น และข้อเสนอแนะที่เป็นประโยชน์ในการจัดทำรายงานฉบับนี้ให้มีความสมบูรณ์ยิ่งขึ้น

ผู้ศึกษาขอขอบพระคุณวิทยากรทุกท่านที่กรุณาถ่ายทอดความรู้ และประสบการณ์ที่จำเป็นและเป็นประโยชน์ต่อการพัฒนางานและพัฒนาตนเอง เพื่อให้สามารถนำไปประยุกต์ใช้กับการดำเนินภารกิจตามบทบาทและหน้าที่ของผู้ศึกษาได้อย่างมีประสิทธิภาพและเกิดประสิทธิผล และขอขอบคุณเจ้าหน้าที่ของสถาบันพัฒนาข้าราชการพลเรือน สำนักงาน ก.พ. ที่ช่วยดูแลและอำนวยความสะดวกในการอบรมให้แก่ผู้ศึกษาได้อย่างดี และขอขอบคุณผู้เข้ารับการอบรมหลักสูตรนักบริหารระดับสูงฯ รุ่นที่ 99 ทุกท่าน โดยเฉพาะกลุ่ม 9 ที่มีสัมพันธภาพที่ดีต่อกันตลอดระยะเวลาการฝึกอบรม

สุดท้ายนี้ ผู้ศึกษาขอขอบพระคุณเลขาธิการสภาพัฒนาการเศรษฐกิจและสังคมแห่งชาติ (นายดนุชา พิชยนันท์) และรองเลขาธิการฯ (นายโสภณ แทนเพ็ชร) ที่ได้ให้โอกาสและสนับสนุนให้ผู้ศึกษาได้เข้ารับการอบรม และขอขอบคุณเจ้าหน้าที่กองยุทธศาสตร์การพัฒนาศึกษาพื้นที่ทุกท่าน ที่สนับสนุนและรับผิดชอบภารกิจอย่างเต็มที่ ในระหว่างที่ผู้ศึกษาเข้ารับการอบรมตลอดหลักสูตร ทั้งนี้ ผู้ศึกษาหวังเป็นอย่างยิ่งว่า รายงานการศึกษารายบุคคลฉบับนี้ จะเป็นประโยชน์ในการขับเคลื่อนการพัฒนาระเบียงเศรษฐกิจพิเศษภาคใต้ให้เกิดผลสำเร็จเป็นรูปธรรม และเป็นต้นแบบสำหรับการขับเคลื่อนการพัฒนาระเบียงเศรษฐกิจพิเศษอื่นของประเทศไทยต่อไป

บุญชัย ฉัตรประเทืองกุล

## สารบัญ

บทสรุปผู้บริหาร	ง
กิตติกรรมประกาศ	ฉ
สารบัญ	ช
สารบัญตาราง	ซ
สารบัญรูปภาพ	ฅ
คำอธิบายสัญลักษณ์และคำย่อ	ญ
1. วิสัยทัศน์ของตำแหน่งเป้าหมาย	1
1.1 การวิเคราะห์บริบทและทิศทางเชิงยุทธศาสตร์ของส่วนราชการ	1
1.2 ตำแหน่งรองอธิบดีที่เป็นเป้าหมาย	4
1.3 กำหนดวิสัยทัศน์ของตำแหน่งเป้าหมาย	5
2. ข้อเสนอเพื่อขับเคลื่อนนโยบายสู่การปฏิบัติ	7
2.1 การกำหนดประเด็นการศึกษา	7
2.2 การกำหนดข้อเสนอเชิงนโยบาย	14
2.3 ภาวะผู้นำเพื่อการขับเคลื่อนข้อเสนอ	28
3. แผนพัฒนาตนเอง	29
3.1 การวิเคราะห์ตนเอง	29
3.2 การวางแผนพัฒนาตนเอง	29
3.3 ผลการพัฒนาตนเอง	31
บรรณานุกรม	43
ประวัติผู้เขียนผลงานรายบุคคล	44

## สารบัญตาราง

ตารางที่ 1	สรุปสาระสำคัญของแผนขับเคลื่อนการพัฒนาตามองค์ประกอบของการพัฒนา 5 ด้าน	11
ตารางที่ 2	การวิเคราะห์สภาพแวดล้อม (SWOT) ของ สศช.	21
ตารางที่ 3	ปัจจัยที่อาจมีผลกระทบต่อความสำเร็จและแนวทางการบริหารจัดการ	26



## สารบัญภาพ

แผนภาพที่ 1 (ร่าง) กลไกการขับเคลื่อนการพัฒนาระเบียงเศรษฐกิจพิเศษ

25

## คำอธิบายสัญลักษณ์และคำย่อ

กพศ.	คณะกรรมการนโยบายการพัฒนาเขตเศรษฐกิจพิเศษ
นรม.	นายกรัฐมนตรี
ปชส.	กรมประชาสัมพันธ์
รณม.	รองนายกรัฐมนตรี
สกท.	สำนักงานคณะกรรมการส่งเสริมการลงทุน
สคช.	สำนักงานคณะกรรมการดิจิทัลเพื่อเศรษฐกิจและสังคมแห่งชาติ
สป.มท.	สำนักงานปลัดกระทรวงมหาดไทย
สศช.	สำนักงานสภาพัฒนาการเศรษฐกิจและสังคมแห่งชาติ
BIMSTEC	ความริเริ่มแห่งอ่าวเบงกอลสำหรับความร่วมมือหลากหลายสาขาทางวิชาการและเศรษฐกิจ
EEC	เขตพัฒนาพิเศษภาคตะวันออก (Eastern Economic Corridor)
GMS	แผนงานความร่วมมือทางเศรษฐกิจในอนุภูมิภาคแม่น้ำโขง 6 ประเทศ (Greater Mekong Subregion)
SEC	ระเบียงเศรษฐกิจพิเศษภาคใต้ (Southern Economic Corridor)

1. วิสัยทัศน์ของตำแหน่งเป้าหมาย

(ข้อมูลส่วนบุคคลไม่เผยแพร่)

## 2. ข้อเสนอเพื่อขับเคลื่อนนโยบายสู่การปฏิบัติ

### เรื่อง การบูรณาการเพื่อการขับเคลื่อนการพัฒนาระเบียงเศรษฐกิจพิเศษภาคใต้

#### 2.1 การกำหนดประเด็นการศึกษา

##### 2.1.1 ปัญหา ความท้าทาย หรือการพัฒนา

การพัฒนาเชิงพื้นที่ที่มีบทบาทสำคัญมากขึ้นโดยใช้ประโยชน์จากศักยภาพและภูมิสังคมเฉพาะพื้นที่ รวมทั้งโอกาสจากการเปลี่ยนแปลงทั้งจากภายนอกและภายใน เพื่อพัฒนาพื้นที่ให้เป็นฐานเศรษฐกิจใหม่ที่ดึงดูดให้เกิดการลงทุนเพื่อสนับสนุนการกระจายความเจริญ และสร้างโอกาสทางเศรษฐกิจและสังคมให้กับพื้นที่ โดยที่ผ่านมามีภาครัฐได้ขับเคลื่อนการพัฒนาพื้นที่เศรษฐกิจที่สำคัญ ได้แก่ เขตพัฒนาพิเศษภาคตะวันออก และเขตพัฒนาเศรษฐกิจพิเศษบริเวณชายแดน ซึ่งในปัจจุบันได้ให้ความสำคัญกับการพัฒนาระเบียงเศรษฐกิจพิเศษใน 4 ภาคให้เป็นศูนย์กลางทางเศรษฐกิจใหม่ในแต่ละภาค

การพัฒนาระเบียงเศรษฐกิจพิเศษภาคใต้ (Southern Economic Corridor: SEC) ซึ่งประกอบด้วย จังหวัดชุมพร ระนอง สุราษฎร์ธานี และนครศรีธรรมราช เป็นหนึ่งในพัฒนาระเบียงเศรษฐกิจพิเศษใน 4 ภาค โดยเป็นพื้นที่ที่มีศักยภาพในการพัฒนาเป็นฐานเศรษฐกิจใหม่ที่จะขับเคลื่อนการเติบโตทางเศรษฐกิจของภาคและประเทศ โดยมีที่ตั้งได้เปรียบเชิงยุทธศาสตร์ มีทางออกสู่ทะเลทั้งด้านฝั่งอ่าวไทย ซึ่งสามารถเชื่อมโยงกับประเทศแถบตะวันออกไกล (ญี่ปุ่น เกาหลี ช่องกวง) และฝั่งอันดามันซึ่งสามารถเชื่อมโยงกับประเทศแถบเอเชียใต้ ยุโรป และตะวันออกกลาง มีแหล่งท่องเที่ยวทางทะเลที่มีความสวยงามสามารถเชื่อมโยงกับพื้นที่ท่องเที่ยวส่วนอื่นของภาคใต้และประเทศเพื่อนบ้าน มีวัฒนธรรมและภูมิปัญญาท้องถิ่นซึ่งสามารถนำมาใช้ประโยชน์ในด้านการท่องเที่ยวเชิงวัฒนธรรมและผลิตภัณฑ์ที่มีเอกลักษณ์เฉพาะ มีวัตถุดิบทางการเกษตรที่สามารถนำมาแปรรูปเพื่อสร้างมูลค่าเพิ่ม ประกอบกับที่ผ่านมามีภาครัฐได้ลงทุนพัฒนาโครงสร้างพื้นฐานในพื้นที่อย่างต่อเนื่องจนมีโครงข่ายคมนาคมทั้งทางบก ทางน้ำ และทางอากาศที่มีศักยภาพในการพัฒนาให้สามารถเชื่อมโยงกับโครงข่ายหลักของประเทศและกับประเทศเพื่อนบ้าน ดังนั้น ระเบียงเศรษฐกิจพิเศษภาคใต้จึงเป็นพื้นที่ที่มีศักยภาพในการพัฒนาเป็นฐานเศรษฐกิจใหม่ของประเทศที่สามารถรองรับการลงทุน สร้างงาน สร้างโอกาสทางเศรษฐกิจ และยกระดับรายได้และคุณภาพชีวิตของประชาชนในพื้นที่ รวมทั้งสามารถช่วยกระจายความเจริญไปยังพื้นที่โดยรอบ

การขับเคลื่อนการพัฒนาระเบียงเศรษฐกิจพิเศษภาคใต้ได้ดำเนินการตามระเบียบสำนักนายกรัฐมนตรี ว่าด้วยการพัฒนาเขตเศรษฐกิจพิเศษ พ.ศ. 2564 โดยมีคณะกรรมการนโยบายการพัฒนาเขตเศรษฐกิจพิเศษ (กพศ.) เป็นกลไกขับเคลื่อน ปัจจุบันการดำเนินงานมีความก้าวหน้าโดยลำดับ โดยได้มีการกำหนดคัลส์เตอร์อุตสาหกรรมเป้าหมายในระยะแรก ซึ่งเน้นส่งเสริมอุตสาหกรรมเกษตรและอาหาร อุตสาหกรรมชีวภาพ และอุตสาหกรรมท่องเที่ยวและท่องเที่ยวเชิงสุขภาพ (Wellness Tourism) และมีมาตรการส่งเสริมการลงทุนในพื้นที่ระเบียงเศรษฐกิจพิเศษเพื่อดึงดูดให้เกิดการลงทุนเป็นการเฉพาะ ตามประกาศของคณะกรรมการส่งเสริมการลงทุนที่ 18/2565 โดยมีผลตั้งแต่วันที่ 3 มกราคม 2566 รวมทั้งได้มีการกำหนดและมอบหมายอนุกรรมการภายใต้ กพศ. และหน่วยงานที่เกี่ยวข้องให้จัดทำแผนขับเคลื่อนตามองค์ประกอบของการพัฒนา 5 ด้าน ได้แก่ การให้สิทธิประโยชน์และการอำนวยความสะดวกการลงทุน การพัฒนาโครงสร้างพื้นฐาน การพัฒนาห่วงโซ่อุปทานและบริการ การพัฒนาแรงงานและสนับสนุนผู้ประกอบการ และการวิจัยและพัฒนาและการถ่ายทอดเทคโนโลยี ครอบคลุมการเสนอโครงการสำคัญที่จะพัฒนาในพื้นที่ระเบียงเศรษฐกิจพิเศษ

อย่างไรก็ดี การจัดทำแผนขับเคลื่อนฯ ทั้ง 5 ด้าน เป็นการดำเนินการภายใต้กรอบแนวทางที่ กพศ. กำหนด โดยแผนขับเคลื่อนฯ แต่ละด้านจะมีรายละเอียดเฉพาะและให้ความสำคัญกับการขับเคลื่อนการพัฒนาในด้านนั้นๆ ซึ่งทำให้แผนมีลักษณะเฉพาะตามองค์ประกอบของการพัฒนาในแต่ละด้าน (Agenda based) และยังขาดการใช้ประโยชน์จากความเชื่อมโยงระหว่างองค์ประกอบของการพัฒนาเพื่อขับเคลื่อนให้เป็นพลังร่วมในการบรรลุเป้าหมายและเกิดประสิทธิผลมากขึ้น จำเป็นต้องทำการศึกษาเพื่อจัดทำข้อเสนอการบูรณาการเพื่อการขับเคลื่อนการพัฒนาระเบียงเศรษฐกิจพิเศษภาคใต้ (Southern Economic Corridor: SEC) ฉบับนี้ขึ้น เพื่อบูรณาการให้การขับเคลื่อนการพัฒนาตามองค์ประกอบของการพัฒนาเชื่อมโยงกันอย่างเป็นระบบไปในทิศทางเดียวกัน และสนับสนุนการเป็นฐานเศรษฐกิจที่สามารถดึงดูดการลงทุนและสามารถแข่งขันกับพื้นที่เศรษฐกิจพิเศษอื่นๆ โดยเฉพาะในประเทศเพื่อนบ้าน ซึ่งจะเป็นเครื่องมือสำคัญในการกระจายโอกาสทางเศรษฐกิจและสังคมให้ทั่วถึง และสร้างงานสร้างรายได้ให้กับประชาชน รวมทั้งกระจายความเจริญไปสู่ภูมิภาค

### 2.1.2 ประเด็นการศึกษา

การศึกษาแนวทางการบูรณาการเพื่อขับเคลื่อนการพัฒนาระเบียงเศรษฐกิจพิเศษภาคใต้ จากรายละเอียดของแต่ละองค์ประกอบของการพัฒนา เพื่อสนับสนุนการขับเคลื่อนให้เกิดผลในทางปฏิบัติอย่างมีประสิทธิภาพ

### 2.1.3 สภาพปัญหา แนวโน้มในอนาคตและผลกระทบ

#### 1) ผลการดำเนินงานที่ผ่านมา

การพัฒนาระเบียงเศรษฐกิจพิเศษภาคใต้ ภายใต้ระเบียบสำนักนายกรัฐมนตรี ว่าด้วยการพัฒนาเขตเศรษฐกิจพิเศษ พ.ศ. 2564 สรุปสาระสำคัญดังนี้

(1) การกำหนดพื้นที่ระเบียงเศรษฐกิจพิเศษภาคใต้ ได้กำหนดหลักเกณฑ์การคัดเลือกพื้นที่ที่มีความเหมาะสมเพื่อให้เป็นพื้นที่ในระเบียงเศรษฐกิจพิเศษภาคใต้ ซึ่งแบ่งเป็น 2 ขั้นตอนสรุปได้ดังนี้

- **ขั้นตอนที่ 1** เป็นการพิจารณาศักยภาพและโอกาสเชิงพื้นที่จากปัจจัย 4 ด้าน ได้แก่ 1) ปัจจัยด้านการคมนาคมขนส่งและโลจิสติกส์ 2) ปัจจัยด้านกลุ่มอุตสาหกรรมที่สามารถก่อให้เกิดคลัสเตอร์อุตสาหกรรมและบริการในพื้นที่ 3) ปัจจัยด้านที่ตั้งโดยอยู่บนแนวระเบียงเศรษฐกิจเหนือ-ใต้ และตะวันออก-ตะวันตก ตามกรอบความร่วมมือ GMS (Greater Mekong Subregion) และ 4) ปัจจัยด้านการเป็นศูนย์กลางของภูมิภาค

- **ขั้นตอนที่ 2** เป็นการพิจารณาจากปัจจัยส่งเสริมการพัฒนาเศรษฐกิจใหม่ สังคม และวัฒนธรรม โดยคัดเลือกจากจังหวัดที่ผ่านการคัดเลือกจากขั้นตอนแรก โดยพิจารณาจากปัจจัยในการพัฒนาพื้นที่อุตสาหกรรมฐานชีวภาพที่เป็นมิตรต่อสิ่งแวดล้อม การท่องเที่ยว การคมนาคมและการขนส่งที่สนับสนุนกิจกรรมในพื้นที่ การเป็นฐานการผลิตพืชเศรษฐกิจสำคัญ ศักยภาพและความพร้อมของสถานศึกษา และนโยบายการพัฒนาเชิงพื้นที่

เมื่อพิจารณาจากปัจจัยดังกล่าว พบว่าจังหวัดที่มีศักยภาพและมีความเหมาะสมที่จะกำหนดให้เป็นพื้นที่ระเบียงเศรษฐกิจพิเศษภาคใต้ ได้แก่ **จังหวัดชุมพร ระนอง สุราษฎร์ธานี และ นครศรีธรรมราช**

(2) **วัตถุประสงค์การพัฒนา** เพื่อพัฒนาพื้นที่ SEC ให้เป็นศูนย์กลางของภาคใต้ ในการเชื่อมโยงการค้าและโลจิสติกส์กับพื้นที่เศรษฐกิจหลักของประเทศและประเทศในภูมิภาคฝั่งทะเลอันดามัน

และเป็นฐานการพัฒนาอุตสาหกรรมชีวภาพและการแปรรูปการเกษตรมูลค่าสูง รวมทั้งเพื่อยกระดับคุณภาพและมาตรฐานการท่องเที่ยวสู่นานาชาติ

(3) **การกำหนดคลัสเตอร์อุตสาหกรรมเป้าหมาย** ในระยะแรกของการพัฒนา มุ่งเน้นการกำหนดคลัสเตอร์อุตสาหกรรมเป้าหมายจากอุตสาหกรรม/บริการในพื้นที่ระเบียงเศรษฐกิจพิเศษภาคใต้ที่มีศักยภาพอย่างเด่นชัด เช่น มีแหล่งท่องเที่ยวที่เป็นส่วนหนึ่งของเส้นทางท่องเที่ยวชายฝั่งทะเลด้านตะวันออกและตะวันตกของภาคใต้ และยังมีแหล่งท่องเที่ยวที่หลากหลาย สวยงาม และเป็นที่ยอมรับของนักท่องเที่ยวทั้งชาวไทยและต่างประเทศ โดยเฉพาะแหล่งท่องเที่ยวทางทะเลที่มีชื่อเสียงระดับโลก แหล่งท่องเที่ยวเชิงประวัติศาสตร์ และแหล่งท่องเที่ยวเชิงสุขภาพ เป็นแหล่งเพาะปลูกพืชเศรษฐกิจสำคัญของประเทศ เช่น ปาล์มน้ำมัน ยางพารา ผลไม้ (ทุเรียน มังคุด และเงาะ) สมุนไพรคุณภาพสูงระดับโลก (ขมิ้นชัน) เป็นต้น และเป็นแหล่งทำประมงและมีการเพาะเลี้ยงสัตว์น้ำที่สำคัญของประเทศ (เช่น การเพาะเลี้ยงกุ้งทะเล) จึงมีศักยภาพในการพัฒนาอุตสาหกรรมแปรรูปสินค้าเกษตรเพื่อการส่งออกและอุตสาหกรรมชีวภาพ ซึ่งปัจจัยเหล่านี้เป็นทรัพยากรทุนที่สำคัญและโดดเด่นที่ทำให้พื้นที่ระเบียงเศรษฐกิจพิเศษภาคใต้มีศักยภาพในการพัฒนาเพื่อดึงดูดให้เกิดการลงทุนในพื้นที่เป้าหมายและช่วยยกระดับการพัฒนาตลอดห่วงโซ่อุปทาน และเพื่อที่จะส่งเสริมให้เกิดการลงทุนเป็นการเฉพาะและเหมาะสมในแต่ละพื้นที่ จึงได้กำหนดคลัสเตอร์อุตสาหกรรมเป้าหมายที่สอดคล้องกับศักยภาพและโอกาสการพัฒนาของระเบียงเศรษฐกิจพิเศษภาคใต้ และเกิดประโยชน์แก่ประชาชนส่วนใหญ่ในพื้นที่ ซึ่งประกอบด้วย 3 คลัสเตอร์อุตสาหกรรม ดังนี้

- **อุตสาหกรรมเกษตรและอาหาร** เช่น เกษตรปลอดภัย เกษตรอาหารอินทรีย์ อาหารแห่งอนาคต สารสกัดหรือผลิตภัณฑ์จากสารสกัดจากวัตถุดิบทางธรรมชาติ และผลิตภัณฑ์มูลค่าเพิ่มสูงจากยางธรรมชาติ รวมถึงนิคมอุตสาหกรรมเกษตรและอาหาร เป็นต้น

- **อุตสาหกรรมชีวภาพ** เช่น เคมีภัณฑ์ที่เป็นมิตรต่อสิ่งแวดล้อม (ผลิตภัณฑ์โอเลโอเคมีคัล) จากวัตถุดิบปาล์มน้ำมัน สารสกัดจากยางพารา เป็นต้น

- **อุตสาหกรรมท่องเที่ยว และท่องเที่ยวเชิงสุขภาพ (Wellness Tourism)** เช่น ศูนย์แสดงศิลปวัฒนธรรม พิพิธภัณฑ์ และบริการสาธารณสุขด้านแพทย์แผนไทย เป็นต้น

(4) **การกำหนดองค์ประกอบของการพัฒนา** สศช. ได้ทบทวนแนวคิดและศึกษารูปแบบการพัฒนาพื้นที่เศรษฐกิจของต่างประเทศและรับฟังความเห็นจากภาคส่วนที่เกี่ยวข้อง พบว่า ช่วงแรกของการพัฒนาระเบียงเศรษฐกิจพิเศษซึ่งเป็นการเตรียมความพร้อมในพื้นที่ ภาครัฐควรให้การสนับสนุนในองค์ประกอบของการพัฒนาที่สำคัญซึ่งสอดคล้องกับบริบทการพัฒนาในพื้นที่นอกจากการกำหนดขอบเขตพื้นที่ที่เหมาะสม ดังนี้ 1) การให้สิทธิประโยชน์และการอำนวยความสะดวกการลงทุน 2) การพัฒนาโครงสร้างพื้นฐาน 3) การพัฒนาและเชื่อมโยงห่วงโซ่การผลิตและบริการ 4) การพัฒนาแรงงานและสนับสนุนผู้ประกอบการ และ 5) การวิจัยและพัฒนาและการถ่ายทอดเทคโนโลยี

### (5) ผลที่คาดว่าจะได้รับจากการพัฒนาระเบียงเศรษฐกิจพิเศษภาคใต้

พื้นที่ระเบียงเศรษฐกิจพิเศษภาคใต้จะเป็นต้นแบบของพื้นที่เศรษฐกิจใหม่ที่เป็นศูนย์กลางการพัฒนาที่สำคัญของภาค โดยในช่วง 10 ปีแรกของการพัฒนา จะส่งผลให้ผลิตภัณฑ์มวลรวมของพื้นที่ระเบียงเศรษฐกิจพิเศษภาคใต้จะขยายตัวเพิ่มขึ้น จำนวนนักท่องเที่ยวและการลงทุนในภาคอุตสาหกรรมจะเพิ่มขึ้น และภาคอุตสาหกรรมสามารถยกระดับเป็นอุตสาหกรรมที่ใช้เทคโนโลยีสูงขั้นและ

มีกระบวนการผลิตที่เป็นมิตรต่อสิ่งแวดล้อม รวมทั้งช่วยสร้างงานสร้างรายได้ให้กับประชาชนในพื้นที่ระยอง เศรษฐกิจพิเศษภาคใต้และพื้นที่ใกล้เคียง

## 2) สภาพปัญหา

(1) รูปแบบการจัดทำแผนขับเคลื่อนการพัฒนาตามองค์ประกอบของการพัฒนา 5 ด้าน สศช. และหน่วยงานที่เกี่ยวข้องได้หารือร่วมกันเพื่อจัดทำโครงร่างของแผนขับเคลื่อนในแต่ละด้าน ประกอบด้วย การกำหนดวัตถุประสงค์ การกำหนดเป้าหมายและตัวชี้วัด การกำหนดแนวทางการพัฒนา และการจัดทำข้อเสนอโครงการและงบประมาณ ซึ่งคณะอนุกรรมการภายใต้ กพศ. หรือหน่วยงานรับผิดชอบหลัก ในแต่ละด้านร่วมกับหน่วยงานที่เกี่ยวข้องได้ดำเนินการจัดทำแผนขับเคลื่อนในแต่ละด้าน ซึ่งพบว่าแต่ละหน่วยงาน รับผิดชอบหลักมีการกำหนดวัตถุประสงค์ เป้าหมายและตัวชี้วัด ที่มีความเฉพาะในแต่ละแผนขับเคลื่อนฯ ยังขาดความเชื่อมโยงในแต่ละองค์ประกอบของเข้าด้วยกัน โดยมีรายละเอียดดังตารางที่ 1

(2) แผนขับเคลื่อนฯ ในแต่ละองค์ประกอบของการพัฒนายังขาดการบูรณาการ ภายในองค์ประกอบของการพัฒนาและขาดการบูรณาการระหว่างองค์ประกอบของการพัฒนา โดยแผนขับเคลื่อนในแต่ละด้าน กำหนดแนวทางการดำเนินงานที่มุ่งพัฒนาเฉพาะด้านและยังแยกส่วนกัน และมีจุดเน้นการพัฒนาที่แตกต่างกัน ซึ่งอาจจะส่งผลให้การขับเคลื่อนการพัฒนาไม่เป็นไปในทิศทางเดียวกัน ทั้งนี้ เป็นผลมาจากแต่ละหน่วยงานมีความเชี่ยวชาญเฉพาะด้านตามภารกิจที่ได้รับมอบหมาย จึงจำเป็นต้องมีการบูรณาการ เป็นภาพรวมของแผนขับเคลื่อนการพัฒนาระเบียงเศรษฐกิจพิเศษภาคใต้เพื่อสนับสนุนให้การขับเคลื่อนเป็นไปในทิศทางเดียวกันและเกิดผลในทางปฏิบัติ

ตารางที่ 1 สรุปสาระสำคัญของแผนขับเคลื่อนการพัฒนาตามองค์ประกอบของการพัฒนา 5 ด้าน

องค์ประกอบพัฒนาระเบียงเศรษฐกิจพิเศษ	วัตถุประสงค์ของแผน	เป้าหมายและตัวชี้วัด	แนวทางการดำเนินงาน
<p>1. การให้สิทธิประโยชน์และการอำนวยความสะดวกการลงทุน</p> <p>(หน่วยงานรับผิดชอบหลัก : คณะอนุกรรมการด้านสิทธิประโยชน์ กำหนดพื้นที่ และศูนย์บริการเบ็ดเสร็จ)</p>	<p>ได้มีการให้สิทธิประโยชน์เพื่อส่งเสริมการลงทุนแล้ว ปัจจุบันอยู่ระหว่างติดตามผลจากการให้สิทธิประโยชน์ดังกล่าว</p>		
<p>2. การพัฒนาโครงสร้างพื้นฐาน</p> <p>(หน่วยงานรับผิดชอบหลัก : คณะอนุกรรมการด้านโครงสร้างพื้นฐาน)</p>	<p>2.1 เพื่อพัฒนาโครงสร้างพื้นฐานด้านคมนาคมในพื้นที่ระเบียงเศรษฐกิจพิเศษ โดยเชื่อมโยงโครงข่ายการขนส่งให้มีความต่อเนื่องเชื่อมโยง</p> <p>2.2 เพื่อพัฒนาพื้นที่นิคมอุตสาหกรรมให้สามารถรองรับฐานเศรษฐกิจใหม่และการขยายตัวทางเศรษฐกิจ</p> <p>2.3 เพื่อพัฒนาระบบสาธารณูปโภค และโครงสร้างพื้นฐานทางดิจิทัล ตลอดจนระบบฐานข้อมูลให้ครอบคลุมมีความเชื่อมโยง และมีเสถียรภาพ รวมถึงเปิดกว้างให้ทุกภาคส่วนสามารถเข้ามาใช้งาน</p>	<p>1) ความสามารถในการแข่งขันด้านโครงสร้างพื้นฐานไม่เกินอันดับ 38 ในปี 2570</p> <p>2) ดัชนีวัดประสิทธิภาพโลจิสติกส์ระหว่างประเทศไม่น้อยกว่าอันดับ 5 ในปี 2570</p> <p>3) ความสำเร็จของการพัฒนาโครงสร้างพื้นฐานแล้วเสร็จร้อยละ 65 ในปี 2570 ร้อยละ 70 ในปี 2575 และร้อยละ 80 ในปี 2580</p>	<p>(1) พัฒนาโครงข่ายคมนาคม งานตรวจคนเข้าเมืองและด่านศุลกากร</p> <p>(2) พัฒนานิคมอุตสาหกรรม</p> <p>(3) พัฒนาระบบสาธารณูปโภค โครงข่ายการสื่อสารและดิจิทัล</p>
<p>3. การพัฒนาห่วงโซ่การผลิตและบริการ</p> <p>(หน่วยงานรับผิดชอบหลัก : กระทรวงอุตสาหกรรม)</p>	<p>เพื่อเป็นกรอบแนวทางในการขับเคลื่อนการพัฒนาพื้นที่ระเบียงเศรษฐกิจพิเศษด้านการพัฒนาห่วงโซ่การผลิตและบริการ ที่ยึดโยงกับศักยภาพของพื้นที่ ซึ่งจะทำให้เกิดการ</p>	<p>1) มูลค่าการลงทุนเพิ่มสูงขึ้น</p> <p>2) อัตราส่วนผู้มีงานทำต่อประชาชนเพิ่มขึ้น</p> <p>3) โรงงานอุตสาหกรรมเข้าสู่ Green Industry</p>	<p>(1) บริหารจัดการวัตถุดิบ</p> <p>(2) พัฒนาระบบการผลิต</p> <p>(3) พัฒนาโครงสร้างพื้นฐาน</p> <p>(4) ส่งเสริมการพัฒนาตลาด</p>



องค์ประกอบการพัฒนาระเบียงเศรษฐกิจพิเศษ	วัตถุประสงค์ของแผน	เป้าหมายและตัวชี้วัด	แนวทางการดำเนินงาน
	บริหารจัดการห่วงโซ่อุปทานเชิงกลยุทธ์ และสร้างมูลค่าเพิ่มตลอดห่วงโซ่		(5) พัฒนาบุคลากร
<b>4. การพัฒนาแรงงานและสนับสนุนผู้ประกอบการ</b> (หน่วยงานรับผิดชอบหลัก : กระทรวงแรงงาน (แรงงาน) และกระทรวงพาณิชย์ (ผู้ประกอบการ))	เพื่อให้เกิดการขับเคลื่อนในการเตรียมความพร้อมและพัฒนาแรงงานให้มีทักษะและสมรรถนะรองรับความต้องการของตลาดแรงงาน และเพิ่มศักยภาพของผู้ประกอบการในพื้นที่ระเบียงเศรษฐกิจพิเศษ	1) ร้อยละประสิทธิภาพการผลิตของปัจจัยแรงงานไม่ต่ำกว่าร้อยละ 35 2) กำลังแรงงานที่ได้รับการพัฒนาจากหน่วยงานมีผลผลิตเพิ่มขึ้นไม่ต่ำกว่าร้อยละ 4 3) ผู้ประกอบการกลุ่มเป้าหมายในพื้นที่ระเบียงฯ ได้รับการพัฒนาศักยภาพเพิ่มขึ้น	(1) ส่งเสริมการพัฒนาแรงงาน (2) ส่งเสริมการพัฒนาผู้ประกอบการ (3) ยกระดับการให้บริการและเชื่อมโยงศูนย์ข้อมูลธุรกิจในรูปแบบดิจิทัล
<b>5. การวิจัยและพัฒนาและการถ่ายทอดเทคโนโลยี</b> (หน่วยงานรับผิดชอบหลัก : กระทรวงการอุดมศึกษา วิทยาศาสตร์ วิจัยและนวัตกรรม)	เพื่อพัฒนาเศรษฐกิจในพื้นที่ และยกระดับคุณภาพชีวิตของประชาชน	1) มูลค่าสินค้าและบริการอุตสาหกรรมเป้าหมาย และมูลค่าการค้าชายแดนเพิ่มขึ้นร้อยละ 10 2) เมืองน่าอยู่ตาม 5 มิติของเป้าหมายการพัฒนายั่งยืน ครบคลุมและทั่วถึงคนทุกกลุ่ม (Inclusiveness) 3) การพัฒนาระบบโลจิสติกส์ที่เชื่อมต่อตลอดห่วงโซ่อุปทาน เพื่อพัฒนาระบบเศรษฐกิจและระดับภูมิภาค	(1) พัฒนาวิทยาศาสตร์วิจัยและนวัตกรรม (2) พัฒนาเมืองน่าอยู่ เชื่อมโยงเศรษฐกิจภายในประเทศและภูมิภาค (3) พัฒนากำลังคน

### 3) แนวโน้มในอนาคตและผลกระทบ

การพัฒนาระเบียงเศรษฐกิจภาคใต้ยังต้องเผชิญกับสถานการณ์การเปลี่ยนแปลงต่างๆ ทั้งภายในและภายนอกประเทศซึ่งมีแนวโน้มที่จะมีความสำคัญต่อขับเคลื่อนการพัฒนาระเบียงเศรษฐกิจพิเศษภาคใต้มากขึ้นในอนาคต ดังนี้

(1) นโยบายการพัฒนาพื้นที่เศรษฐกิจพิเศษของประเทศเพื่อนบ้านและเขตเศรษฐกิจพิเศษอื่นๆ ในประเทศ ที่มีความคล้ายคลึงกันทั้งรูปแบบของการพัฒนาและเน้นการให้สิทธิประโยชน์ส่งเสริมการลงทุน ทำให้เขตเศรษฐกิจพิเศษแต่ละแห่งสามารถดึงดูดการลงทุนจากนักลงทุนที่สนใจ โดยเฉพาะการใช้ความได้เปรียบด้านปัจจัยการผลิต ซึ่งจะส่งผลต่อการแข่งขันในการดึงดูดนักลงทุนทั้งจากภายในประเทศและต่างประเทศ ดังนั้น ระเบียงเศรษฐกิจพิเศษภาคใต้จะต้องมีกำหนดรูปแบบการพัฒนาโดยอาศัยการใช้ประโยชน์จากศักยภาพและโอกาสของพื้นที่อย่างแท้จริง สร้างมูลค่าเพิ่มให้แก่ปัจจัยการผลิตโดยพัฒนาศักยภาพให้มีความโดดเด่นและส่งเสริมเอกลักษณ์ของพื้นที่ ให้มีความสำคัญกับการเชื่อมโยงองค์ประกอบของการพัฒนาทั้ง 5 องค์ประกอบอย่างเป็นระบบ และมีการทบทวนและปรับปรุงสิทธิประโยชน์และมาตรการส่งเสริมการลงทุนเป็นระยะ เพื่อสร้างความพิเศษเฉพาะของพื้นที่ (Unique) เพื่อดึงดูดนักลงทุนให้มาลงทุนในระเบียงเศรษฐกิจพิเศษภาคใต้

(2) การเตรียมความพร้อมเพื่อให้การพัฒนาระเบียงเศรษฐกิจพิเศษภาคใต้ขยายตัวได้อย่างต่อเนื่อง ผลจากการกำหนดนโยบายการพัฒนาระเบียงเศรษฐกิจพิเศษภาคใต้ ซึ่งได้มีการพัฒนาโครงสร้างพื้นฐานสำคัญเพื่อรองรับและอำนวยความสะดวกในการลงทุน การกำหนดมาตรการและสิทธิประโยชน์ส่งเสริมการลงทุนในรูปแบบคลัสเตอร์อุตสาหกรรม จะก่อให้เกิดการลงทุนในพื้นที่ทั้งจากนักลงทุนในประเทศและต่างประเทศ จึงจำเป็นต้องมีการเตรียมการพัฒนากำลังบุคลากรและกำลังแรงงานที่มีความสอดคล้องกับความต้องการของนักลงทุน ทั้งในด้านการพัฒนาแรงงานและผู้ประกอบการที่มีความรู้และสามารถใช้เทคโนโลยีสมัยใหม่และมีความสามารถทางด้านภาษาที่หลากหลาย การพัฒนางานวิจัยและการให้บริการด้านการวิจัยและพัฒนา นอกจากนี้ จะต้องให้ความสำคัญกับมาตรการทางด้านสิ่งแวดล้อมทั้งมาตรการด้านการป้องกันและแก้ไขปัญหาที่อาจเกิดขึ้น เพื่อสร้างความมั่นใจให้กับประชาชนในพื้นที่และสร้างความรู้ความเข้าใจและการยอมรับการพัฒนาที่จะเกิดขึ้น

#### 2.1.4 ความจำเป็นในการแก้ไขปัญหา

การพัฒนาประเทศไทยต้องมุ่งเน้นการพัฒนาเชิงพื้นที่และเพิ่มศักยภาพทางเศรษฐกิจของเมืองต่างๆ ให้สูงขึ้น เพื่อเป็นเครื่องมือสำคัญในการกระจายโอกาสทางเศรษฐกิจและสังคมให้ทั่วถึงและเป็นการสร้างฐานเศรษฐกิจและรายได้จากพื้นที่เศรษฐกิจใหม่มากขึ้น ซึ่งจะช่วยลดความเหลื่อมล้ำภายในสังคมไทยลง และในขณะเดียวกันเป็นการสร้างขีดความสามารถในการแข่งขันของประเทศจากการใช้ศักยภาพในระดับพื้นที่อย่างไรก็ดี การพัฒนาเชิงพื้นที่ของไทยในปัจจุบันยังไม่สามารถพัฒนาพื้นที่เศรษฐกิจใหม่ๆ ให้ประสบความสำเร็จเท่าที่ควร จึงจำเป็นต้องศึกษาแนวทางการบูรณาการเพื่อการขับเคลื่อนการพัฒนาระเบียงเศรษฐกิจพิเศษภาคใต้ ทั้งนี้ จากประสบการณ์ของ สศช. ในฐานะฝ่ายเลขานุการของ กพค. พบว่า จะต้องมีการบูรณาการการวางแผนและขับเคลื่อนการพัฒนาตามองค์ประกอบของการพัฒนาให้เชื่อมโยงกันอย่างเป็นระบบไปในทิศทางเดียวกัน ทั้งการพัฒนาเชื่อมโยงอย่างบูรณาการภายในแต่ละองค์ประกอบของการพัฒนาและระหว่างองค์ประกอบของการพัฒนา เพื่อให้การพัฒนาเกิดผลสำเร็จเป็นรูปธรรม โดยสามารถใช้ประโยชน์จากศักยภาพและโอกาสของพื้นที่ระเบียงเศรษฐกิจพิเศษภาคใต้ได้อย่างมีประสิทธิภาพและประสิทธิผล และสร้างโอกาสทางเศรษฐกิจและสังคม

รวมทั้งช่วยยกระดับคุณภาพชีวิตให้กับประชาชนในพื้นที่ระเบียงเศรษฐกิจพิเศษภาคใต้และพื้นที่โดยรอบ จึงได้ทำการศึกษาเพื่อจัดทำข้อเสนอการบูรณาการเพื่อการขับเคลื่อนการพัฒนาระเบียงเศรษฐกิจพิเศษภาคใต้ (Southern Economic Corridor: SEC) ฉบับนี้ขึ้น

## 2.2 การกำหนดข้อเสนอเชิงนโยบาย

### 2.2.1 กรอบ และหลักการ

1) **กรอบการจัดทำข้อเสนอการบูรณาการเพื่อการขับเคลื่อนการพัฒนาระเบียงเศรษฐกิจพิเศษภาคใต้** โดย (1) รวบรวมข้อมูลเกี่ยวกับสถานการณ์การพัฒนาระเบียงเศรษฐกิจพิเศษภาคใต้ (2) รวบรวมและทบทวนกรอบแนวคิดหรือหลักการที่จำเป็นต่อการจัดทำข้อเสนอ (3) กำหนดองค์ประกอบหลักในการขับเคลื่อนการพัฒนา โดยให้มีความสอดคล้องกับวัตถุประสงค์การพัฒนาของระเบียงเศรษฐกิจพิเศษภาคใต้ (4) วิเคราะห์การขับเคลื่อนองค์ประกอบ โดยกำหนดโครงการและกิจกรรมหลักที่จำเป็นต้องพัฒนาในแต่ละองค์ประกอบหลักที่จะขับเคลื่อนการพัฒนาระเบียงเศรษฐกิจพิเศษภาคใต้ กำหนดกิจกรรมย่อยในแต่ละโครงการและมาตรการ และวิเคราะห์ความเชื่อมโยงระหว่างโครงการและกิจกรรมย่อยกับโครงการและกิจกรรมย่อยในองค์ประกอบอื่น และมาตรการที่จะสนับสนุนที่อาจเกี่ยวข้อง รวมทั้งระบุปัญหาและอุปสรรคในการบูรณาการระหว่างโครงการ กิจกรรมย่อย และมาตรการ (5) วิเคราะห์สภาพแวดล้อม (SWOT) ของสำนักงานสภาพัฒนาการเศรษฐกิจและสังคมแห่งชาติ ในบทบาทของการพัฒนาระเบียงเศรษฐกิจพิเศษภาคใต้ และ (6) จัดทำข้อเสนอการบูรณาการเพื่อการขับเคลื่อนการพัฒนาระเบียงเศรษฐกิจพิเศษภาคใต้ให้มีประสิทธิภาพและประสิทธิผลอย่างต่อเนื่อง และแนวทางการบูรณาการที่เป็นรูปธรรม รวมทั้งระบุปัจจัยที่อาจมีผลกระทบต่อความสำเร็จของการบูรณาการการขับเคลื่อนการพัฒนาและแนวทางการแก้ไขปัญหา ทั้งนี้ จะต้องเสนอผลการวิเคราะห์และข้อเสนอการบูรณาการเพื่อการขับเคลื่อนระเบียงเศรษฐกิจพิเศษภาคใต้ต่อภาคีการพัฒนาที่เกี่ยวข้อง และเสนอ กพศ. พิจารณา เพื่อใช้เป็นกรอบแนวทางในการดำเนินงาน

2) **หลักการบริหารแบบมุ่งผลสัมฤทธิ์ (Result Based Management: RBM)** การบริหารแบบมุ่งผลสัมฤทธิ์เป็นการบริหารที่ให้ความสำคัญกับการกำหนดวิสัยทัศน์ พันธกิจ วัตถุประสงค์ เป้าหมายที่ชัดเจน และการกำหนดผลผลิตและผลลัพธ์ที่สอดคล้องกัน รวมทั้งมีการกำหนดตัวชี้วัดผลการดำเนินงานที่ชัดเจนในการวัดความก้าวหน้าในการปฏิบัติงานเพื่อให้การทำงานมีประสิทธิภาพ ประสิทธิภาพ มีความรับผิดชอบต่อประชาชน โดยมีวัตถุประสงค์เพื่อปรับปรุงการปฏิบัติงานขององค์กร ช่วยให้การบริหารงานมีความเหมาะสมและมีทิศทางในการปฏิบัติงาน มีระบบการประเมินผลการปฏิบัติงานเป็นระยะ ทำให้ทราบผลการปฏิบัติงานเมื่อเทียบกับแผนหรือเป้าหมาย และสามารถรายงานความก้าวหน้าของผลการปฏิบัติงานต่อผู้บริหารและสามารถแก้ไขปัญหาได้อย่างทันท่วงที ลักษณะของการบริหารแบบมุ่งผลสัมฤทธิ์มีความเกี่ยวข้องกับทุกกระบวนการของการบริหาร (PDCA) ได้แก่ P-Plan มีวัตถุประสงค์ หรือเป้าหมายที่ชัดเจน (ต้องการทราบว่าผลสัมฤทธิ์คืออะไร), D-Do มีการปฏิบัติงานที่มุ่งให้เกิดผลสัมฤทธิ์ตามแผนที่วางไว้หรือไม่, C-Check มีการตรวจสอบว่าปฏิบัติได้ผลสัมฤทธิ์ตามที่วางแผนไว้หรือไม่ และ A-Act ปรับปรุงแก้ไขให้ได้ผลสัมฤทธิ์ตามแผนที่วางไว้ และเป็นส่วนหนึ่งของการบริหารงานเชิงกลยุทธ์ โดยใช้ปัจจัยหลักแห่งความสำเร็จ (CSF) และตัวชี้วัดผลการดำเนินงานหลัก (KPI) เทียบกับเป้าหมายเพื่อให้ทราบถึงความก้าวหน้าของการบรรลุวิสัยทัศน์

3) **หลักการคิดเชิงออกแบบ (Design Thinking)** เป็นวิธีการสร้างความคิดใหม่อย่างก้าวกระโดด นอกกรอบเดิมโดยเฉพาะสำหรับโครงการและปัญหาที่ซับซ้อน โดยกระบวนการคิดเชิงออกแบบประกอบไปด้วย 5 ขั้นตอน ได้แก่ (1) **Empathize – เข้าใจปัญหา** การทำความเข้าใจกับปัญหาในทุกมุมมอง

ตลอดจนเข้าใจผู้ใช้กลุ่มเป้าหมาย หรือเข้าใจในสิ่งที่ต้องการแก้ไขเพื่อหาหนทางที่เหมาะสมและดีที่สุด เช่น การตั้งคำถาม สร้างสมมติฐาน กระตุ้นให้เกิดการใช้ความคิดที่นำไปสู่ความคิดสร้างสรรค์ที่ดี ตลอดจนวิเคราะห์ปัญหาอย่างถี่ถ้วน เพื่อหาแนวทางที่ชัดเจน (2) **Define – กำหนดปัญหาให้ชัดเจน** เมื่อรู้ถึงข้อมูลปัญหาที่ชัดเจน ตลอดจนวิเคราะห์อย่างรอบด้านแล้ว ให้นำเอาข้อมูลทั้งหมดมาวิเคราะห์เพื่อที่จะคัดกรองให้เป็นปัญหาที่แท้จริง กำหนดหรือบ่งชี้ปัญหาอย่างชัดเจน เพื่อที่จะเป็นแนวทางในการปฏิบัติต่อไป รวมถึงมีแก่นยึดในการแก้ไขปัญหาอย่างมีทิศทาง (3) **Ideate – ระดมความคิด** การนำเสนอแนวความคิดตลอดจนแนวทางการแก้ไขปัญหาในรูปแบบต่าง ๆ อย่างไม่มีกรอบจำกัด ควรระดมความคิดในหลากหลายมุมมอง และวิธีการให้มากที่สุด เพื่อที่จะเป็นฐานข้อมูลในการนำไปประเมินผลเพื่อสรุปเป็นแนวทางที่เหมาะสมที่สุด ซึ่งอาจไม่จำเป็นต้องเกิดจากความคิดเดียวเท่านั้น แต่สามารถผสมผสานหลากหลายความคิดให้ออกมาเป็นแนวทางที่ชัดเจนที่สุด (4) **Prototype – สร้างต้นแบบที่เลือก** การสร้างต้นแบบเพื่อทดสอบจริงก่อนที่จะนำไปปฏิบัติจริง หรือการลงมือปฏิบัติหรือทดลองทำจริงตามแนวทางที่ได้เลือกแล้ว ตลอดจนสร้างต้นแบบของนโยบายที่ต้องการจะนำไปใช้จริง และ (5) **Test – ทดสอบ** ทดลองนำต้นแบบหรือข้อสรุปที่จะนำไปใช้จริงมาปฏิบัติก่อน เพื่อทดสอบประสิทธิภาพ ตลอดจนประเมินผล และนำเอาปัญหาหรือข้อดีข้อเสียที่เกิดขึ้นมาปรับปรุงแก้ไข ก่อนการนำนโยบายไปปฏิบัติจริง

### 2.2.2 การวิเคราะห์ข้อมูลที่เกี่ยวข้องเพื่อประกอบการจัดทำข้อเสนอ

การวิเคราะห์ได้ดำเนินการใน 4 เรื่อง ได้แก่ การวิเคราะห์การบูรณาการในระดับของการวางแผน การขับเคลื่อน การวิเคราะห์การบูรณาการในการจัดทำงบประมาณ และการวิเคราะห์การบูรณาการในการบริหารจัดการ ซึ่งมีความสัมพันธ์และเชื่อมโยงกันเพื่อสนับสนุนการขับเคลื่อน และการวิเคราะห์สภาพแวดล้อม (SWOT) ของสำนักงานสภาพัฒนาการเศรษฐกิจและสังคมแห่งชาติ (สศช.) ในฐานะหน่วยงานที่รับผิดชอบงานด้านวิชาการของ กพศ. ซึ่งจะต้องรวบรวมและวิเคราะห์ข้อมูลในทุกมิติ และเสนอผลการวิเคราะห์การบูรณาการเพื่อการขับเคลื่อนการพัฒนาระเบียงเศรษฐกิจพิเศษภาคใต้กับหน่วยงานที่เกี่ยวข้อง และเสนอ กพศ. พิจารณาสรุปได้ดังนี้

1) **การวิเคราะห์การบูรณาการในระดับของการวางแผนการขับเคลื่อน** เนื่องจากปัจจุบันองค์ประกอบของการพัฒนาที่สำคัญของระเบียงเศรษฐกิจพิเศษภาคใต้ คือ การให้สิทธิประโยชน์เพื่อส่งเสริมการลงทุนได้เริ่มมีผลตั้งแต่วันที่ 3 มกราคม 2566 และอยู่ระหว่างติดตามผลจากการให้สิทธิประโยชน์ดังกล่าว จึงได้วิเคราะห์การบูรณาการในองค์ประกอบของการพัฒนา 4 ด้าน ได้แก่ 1) การพัฒนาโครงสร้างพื้นฐาน 2) การพัฒนาห่วงโซ่การผลิตและการบริการ 3) การพัฒนาแรงงานและการสนับสนุนผู้ประกอบการ และ 4) การวิจัยและพัฒนาและการถ่ายทอดเทคโนโลยี เพื่อสนับสนุนการพัฒนาคัลเลอร์อุตสาหกรรมเป้าหมาย ได้แก่ อุตสาหกรรมเกษตรและอาหาร อุตสาหกรรมชีวภาพ และอุตสาหกรรมท่องเที่ยวและท่องเที่ยวเชิงสุขภาพ (Wellness Tourism) โดยมีรายละเอียด ดังนี้

#### (1) การพัฒนาโครงสร้างพื้นฐาน

- **การวิเคราะห์โครงการ/กิจกรรมหลักที่จำเป็นต้องพัฒนา** มุ่งเน้นการพัฒนาโครงสร้างพื้นฐานด้านการขนส่งและโลจิสติกส์ เพื่อสนับสนุนการเป็นประตูการค้าฝั่งตะวันตกเชื่อมโยงกับกลุ่มประเทศ BIMSTEC และการเชื่อมโยงระหว่างฝั่งอันดามันกับอ่าวไทย ภาคใต้ และเขตพัฒนาพิเศษภาคตะวันออก (Eastern Economic Corridor: EEC) โดยเชื่อมโยงโครงข่ายคมนาคมขนส่งทางบก (ระบบถนน/ระบบราง) ทางน้ำ (ท่าเรือ) และทางอากาศ (สนามบิน) อย่างเป็นระบบและได้มาตรฐาน **โครงสร้างพื้นฐานที่สนับสนุนการวิจัยและพัฒนาและการถ่ายทอดเทคโนโลยี** โดยเฉพาะอุตสาหกรรมเกษตรและแปรรูปอาหาร

และอุตสาหกรรมชีวภาพ (เช่น ศูนย์วิจัยผลิตภัณฑ์มูลค่าสูงโอเลโอเคมีแบบครบวงจร โรงงานต้นแบบสำหรับการผลิตนวัตกรรมยางพารา) และ**โครงสร้างพื้นฐานที่สนับสนุนการท่องเที่ยวธรรมชาติ ประวัติศาสตร์ และการท่องเที่ยวเชิงสุขภาพ (Wellness Tourism)** เพื่อยกระดับคุณภาพและมาตรฐานการท่องเที่ยวสู่นานาชาติ เช่น โครงการพัฒนาถนนเลียบริมชายฝั่งทะเล (Royal Coast) โครงการถนนสายเลียบริมชายฝั่ง-เชื่อมต่อท่าเรือ-ศูนย์ชุมชน-โรงเรียน โครงการก่อสร้างศูนย์การเรียนรู้ป่าชายเลน เป็นต้น

- **การวิเคราะห์ความสัมพันธ์และความเชื่อมโยง**

- **การพัฒนาโครงสร้างพื้นฐานโดยทั่วไปยังขาดการกำหนดเป้าหมาย**

ร่วม โดยการพัฒนาโครงสร้างพื้นฐานดำเนินงานแยกตามภารกิจของแต่ละหน่วยงาน ยังขาดการกำหนดเป้าหมายร่วมของการพัฒนาที่โครงการต้องบรรลুর่วมกันกับโครงการอื่นทั้งในองค์ประกอบด้านการพัฒนาโครงสร้างพื้นฐานและโครงการในองค์ประกอบอื่น จึงทำให้เกิดปัญหาการใช้ประโยชน์และสนับสนุนระหว่างโครงการ เช่น การเกิดความล่าช้าในการดำเนินงานจึงไม่สามารถสนับสนุนการดำเนินงานของโครงการอื่น โครงการแล้วเสร็จไม่สอดคล้องกัน การสนับสนุนด้านงบประมาณไม่สอดคล้องกับภาพรวมของการพัฒนา เป็นต้น

- **การพัฒนาโครงสร้างพื้นฐานมีวัตถุประสงค์เพื่อสนับสนุนการพัฒนา**

**ในองค์ประกอบอื่น** โดยไม่ได้มีวัตถุประสงค์เพื่อให้เกิดมีโครงสร้างพื้นฐานโดยขาดเป้าหมายในด้านกิจกรรมทางเศรษฐกิจหรือการวิเคราะห์ความต้องการใช้ประโยชน์ เช่น หากมีวัตถุประสงค์เพื่อต้องการรองรับนักท่องเที่ยวต่างชาติที่เดินทางโดยทางทะเลมาอย่างระเบียงเศรษฐกิจพิเศษภาคใต้ จะต้องมีการบูรณาการระหว่างโครงการในองค์ประกอบของการพัฒนาด้านต่างๆ และในองค์ประกอบของการพัฒนาด้านโครงสร้างพื้นฐานเพื่อวิเคราะห์ศักยภาพ โอกาสและข้อจำกัดของพื้นที่ กำหนดเป้าหมายของการพัฒนาร่วม (เช่น จำนวนนักท่องเที่ยวที่จะรองรับในแต่ละปี สัญชาติของนักท่องเที่ยวเป้าหมาย) และกำหนดโครงการที่จะต้องดำเนินการในแต่ละองค์ประกอบ เช่น **ด้านโครงสร้างพื้นฐาน** อาจประกอบด้วยโครงการพัฒนา อาทิ การก่อสร้างท่าเรือสำราญ การก่อสร้างถนนเชื่อมระหว่างท่าเรือสำราญกับโครงข่ายถนนหลัก การยกระดับสนามบินให้เป็นนานาชาติ การก่อสร้างระบบไฟฟ้า ประปา เป็นต้น **ด้านการพัฒนาห่วงโซ่การผลิตและการบริการ (การท่องเที่ยว)** อาจประกอบด้วยโครงการพัฒนา เช่น การบริการด้านโลจิสติกส์ ที่พัก อาหาร การปรับปรุงสถานที่ท่องเที่ยว และ **ด้านแรงงานและการสนับสนุนผู้ประกอบการ** อาจประกอบด้วยโครงการพัฒนา เช่น การผลิตบุคลากรที่สามารถให้บริการแก่นักท่องเที่ยว การอบรมผู้ประกอบการ โดยแต่ละโครงการมีรายละเอียดที่สอดคล้องและเชื่อมโยงกัน เพื่อมุ่งสู่เป้าหมายเดียวกัน

## (2) การพัฒนาห่วงโซ่การผลิตและการบริการ

- **การวิเคราะห์โครงการ/กิจกรรมหลักที่จำเป็นต้องพัฒนา** โดยส่งเสริมและพัฒนาเครือข่ายกิจกรรมทางเศรษฐกิจเชื่อมโยงในพื้นที่กับพื้นที่ต่อเนื่องและพื้นที่เศรษฐกิจแห่งอื่นในประเทศและประเทศในภูมิภาคเพื่อกระจายประโยชน์ทางเศรษฐกิจในลักษณะของห่วงโซ่มูลค่าหรือห่วงโซ่อุปทานที่มีการเชื่อมโยงในรูปแบบต้นน้ำ กลางน้ำ และปลายน้ำ (เช่น โครงการยกระดับคุณภาพมาตรฐานสินค้าเกษตร โครงการสร้างมูลค่าเพิ่มผลิตภัณฑ์จากน้ำแร่ธรรมชาติ เป็นต้น)

- **การวิเคราะห์ความสัมพันธ์และความเชื่อมโยง**

- **การดำเนินงานของหน่วยงานที่เกี่ยวข้องในแต่ละห่วงโซ่การผลิตและบริการขาดการวางแผนและกำหนดเป้าหมายร่วม** โดยในการดำเนินงานที่ผ่านมาเป็นแบบแยกส่วนตามภารกิจและเป้าหมายของแต่ละหน่วยงาน ซึ่งยังขาดการวางแผนและกำหนดเป้าหมายร่วมทั้งระหว่างโครงการในห่วงโซ่

อุปทานและกับโครงการในองค์ประกอบอื่นๆ เช่น ในการพัฒนาห่วงโซ่การผลิตปาล์มน้ำมันที่ได้มาตรฐานการผลิตน้ำมันปาล์มอย่างยั่งยืน (RSPO) สำหรับกลุ่มลูกค้าในทวีปยุโรป จะต้องบูรณาการการดำเนินกิจกรรมร่วมกันระหว่างต้นน้ำ กลางน้ำ และปลายน้ำ ให้มีความสอดคล้องเชื่อมโยงไปในทิศทางเดียวกัน ตั้งแต่การพัฒนาสายพันธุ์และการเพาะปลูกปาล์มน้ำมัน (ต้นน้ำ) การพัฒนากระบวนการผลิตให้ได้มาตรฐานและการแปรรูปปาล์มน้ำมันที่เป็นมิตรกับสิ่งแวดล้อม (กลางน้ำ) และการสร้างมูลค่าเพิ่มให้แก่ผลิตภัณฑ์ปาล์มน้ำมัน อาทิ เนยเทียม กรดไขมัน สบู่ (ปลายน้ำ) เพื่อยกระดับผลิตภัณฑ์ปาล์มน้ำมันไปสู่มาตรฐาน RSPO ที่ได้รับการยอมรับในระดับนานาชาติ

➢ **การพัฒนาห่วงโซ่การผลิตและบริการต้องมีการบูรณาการร่วมกับองค์ประกอบของการพัฒนาอื่นๆ** การพัฒนาห่วงโซ่การผลิตและบริการนอกจากจะต้องเชื่อมโยงกิจกรรมภายในแล้วในแต่ละโครงการต้องมีการบูรณาการร่วมกับกิจกรรมสนับสนุน ในองค์ประกอบของการพัฒนาด้านอื่นๆ เช่น **ด้านการพัฒนาโครงสร้างพื้นฐาน**ที่จะสนับสนุนในส่วนการขนส่งและโลจิสติกส์ การบริการไฟฟ้าและประปา การสื่อสารโทรคมนาคม เป็นต้น **ด้านการพัฒนาแรงงานและการสนับสนุนผู้ประกอบการ**ที่จะสนับสนุนในด้านการผลิตและการตลาด และ**ด้านการวิจัยและพัฒนาและการถ่ายทอดเทคโนโลยี**ที่จะเพิ่มผลิตภาพการผลิตยกระดับประสิทธิภาพในการผลิต และสนับสนุนการสร้างผลิตภัณฑ์ใหม่ๆ เช่น **ในการสร้างมูลค่าเพิ่มผลิตภัณฑ์จากน้ำแร่ธรรมชาติ** ห่วงโซ่อุปทานเริ่มจากน้ำแร่ (ต้นน้ำ) และการผลิตน้ำแร่กระป๋องสำหรับดื่ม (กลางน้ำ) ซึ่งต้องการงานวิจัยเกี่ยวกับองค์ประกอบของน้ำแร่ในแต่ละแหล่งเพื่อให้สามารถเลือกแหล่งน้ำแร่ที่มีองค์ประกอบและคุณสมบัติตามที่ต้องการ และสามารถนำมาผลิตเป็นน้ำแร่ในบรรจุภัณฑ์ที่สอดคล้องกับความต้องการของตลาด รวมทั้งสามารถใช้ผลงานวิจัยในการเผยแพร่ประชาสัมพันธ์ทางการตลาด และต้องการระบบขนส่งและโลจิสติกส์ในการเคลื่อนย้ายสินค้า (องค์ประกอบของการพัฒนาด้านโครงสร้างพื้นฐาน)

### (3) การพัฒนาแรงงานและการสนับสนุนผู้ประกอบการ

#### • การวิเคราะห์โครงการ/กิจกรรมหลักที่จำเป็นต้องพัฒนา ประกอบด้วย

1) มาตรการส่งเสริมการพัฒนาแรงงานเพื่อรองรับคลัสเตอร์อุตสาหกรรมเป้าหมายในพื้นที่ โดยการพัฒนาความรู้และทักษะแรงงาน และการพัฒนาฝีมือแรงงาน (Upskill/Reskill/New Skill) รวมทั้งพัฒนาแรงงานที่มีศักยภาพให้ยกระดับเป็นผู้ประกอบการในอนาคต และ 2) มาตรการส่งเสริมการพัฒนาผู้ประกอบการเพื่อรองรับคลัสเตอร์อุตสาหกรรมเป้าหมายในพื้นที่ โดยการพัฒนาความสามารถของผู้ประกอบการในการดำเนินธุรกิจภาคอุตสาหกรรมและบริการ โดยการบ่มเพาะผู้ประกอบการท้องถิ่น การพัฒนาผู้ให้บริการ (Service Provider) และการถ่ายทอดเทคโนโลยีและนวัตกรรม โดยความร่วมมือระหว่างภาครัฐ เอกชน สถาบันการศึกษาในพื้นที่และเครือข่าย และเสริมสร้างขีดความสามารถในการแข่งขันในภาคธุรกิจ

#### • การวิเคราะห์ความสัมพันธ์และความเชื่อมโยง

➢ **การขาดการบูรณาการระหว่างหน่วยงานภาครัฐ ภาคเอกชน และสถาบันการศึกษา** ส่งผลให้เกิดปัญหาหลายด้าน อาทิ การขาดแคลนแรงงานทั้งในเชิงปริมาณและคุณภาพ การขาดการแนะแนวที่สอดคล้องกับความต้องการของภาคธุรกิจและแนวโน้มของธุรกิจในอนาคต การจ่ายค่าตอบแทนไม่สัมพันธ์กับทักษะและฝีมือแรงงาน การขาดแคลนกำลังแรงงานเนื่องจากการเข้าสู่สังคมผู้สูงอายุ การไม่สามารถแข่งขันได้ของผู้ประกอบการโดยเฉพาะในช่วงวิกฤต ทำให้การพัฒนาแรงงานและผู้ประกอบการเป็นไปในลักษณะต่างคนต่างทำและขาดเป้าหมายการพัฒนาที่ชัดเจน ซึ่งบางครั้งเป็นการพัฒนากลุ่มเป้าหมายเดียวกัน หรือพัฒนาในประเด็นที่ซ้ำกัน

➤ **การพัฒนาแรงงานและการสนับสนุนผู้ประกอบการต้องการการบูรณาการการดำเนินโครงการร่วมกัน** โดยเฉพาะหน่วยงานที่อยู่ในองค์ประกอบของการพัฒนาเดียวกัน และการบูรณาการระหว่างโครงการในองค์ประกอบของการพัฒนาอื่น เช่น ด้านการพัฒนาห่วงโซ่การผลิตและบริการ ซึ่งจะทำให้สามารถกำหนดประเภทของแรงงานที่ต้องการ จำนวนความต้องการแรงงานและคุณภาพแรงงานทั้งระบบ ด้านการวิจัยและพัฒนาและการถ่ายทอดเทคโนโลยี ซึ่งจะทำให้สามารถนำความรู้และเทคโนโลยีที่เหมาะสมมาใช้ในการฝึกอบรมและพัฒนาทักษะให้แก่แรงงานและผู้ประกอบการ และหน่วยงานที่เกี่ยวข้องกับการวิจัยและพัฒนาจะสามารถจัดเตรียมและพัฒนาบุคลากรที่เหมาะสมเพื่อเข้ารับการฝึกอบรม เป็นต้น ซึ่งต้องมีการจัดทำเป้าหมายการพัฒนาร่วมกันของหน่วยงานที่เกี่ยวข้อง และจัดทำแผนการดำเนินงานโดยมีรายละเอียดโครงการระยะเวลาดำเนินงาน และความต้องการใช้งบประมาณในแต่ละช่วงเวลาที่สุดคล้องกันระหว่างทุกโครงการ รวมทั้งกำหนดผู้รับผิดชอบที่ชัดเจน เพื่อให้การดำเนินงานของทุกโครงการสามารถบูรณาการสอดคล้องกันเป็นระบบไปในทิศทางเดียวกัน

#### (4) การวิจัยและพัฒนาและการถ่ายทอดเทคโนโลยี

- **การวิเคราะห์โครงการ/กิจกรรมหลักที่จำเป็นต้องพัฒนา** ประกอบด้วย การยกระดับการวิจัยและพัฒนาเพื่อสร้างมูลค่าเพิ่มให้แก่ภาคการผลิต/บริการ โดยสนับสนุนการสร้างเครือข่ายและความร่วมมือที่ใกล้ชิดในด้านการวิจัยและพัฒนาระหว่างภาคีการพัฒนา เพิ่มศักยภาพสถาบันการศึกษา ศูนย์วิจัย และอุทยานวิทยาศาสตร์ในพื้นที่ให้มีบทบาทนำในการวิจัยและพัฒนา สนับสนุนเทคโนโลยีและนวัตกรรมแก่ผู้ประกอบการและเกษตรกร ต่อยอดการวิจัยและพัฒนาในเชิงพาณิชย์ จัดหาแหล่งเงินทุนและสิ่งอำนวยความสะดวกสนับสนุน รวมทั้งสร้างสภาพแวดล้อม (Ecosystem) ที่เอื้อต่อการดึงดูดบุคลากรในด้านการวิจัยและพัฒนา และการส่งเสริมการถ่ายทอดเทคโนโลยีและนวัตกรรม และการแลกเปลี่ยนข้อมูล/องค์ความรู้ระหว่างภาครัฐ-ภาคเอกชน-สถาบันการศึกษา-ชุมชน โดยเฉพาะการถ่ายทอดความรู้และเทคโนโลยีให้แก่วิสาหกิจขนาดกลางและขนาดย่อม และรายย่อย (SMEs/ Micro SMEs) และวิสาหกิจชุมชน รวมทั้งสตาร์ทอัพ เพื่อเพิ่มโอกาสให้แก่ภาคเอกชนที่กำลังเติบโตและเศรษฐกิจฐานรากซึ่งเป็นประชาชนส่วนใหญ่ในพื้นที่ให้สามารถเชื่อมโยงและได้ประโยชน์จากการพัฒนาห่วงโซ่การผลิตและบริการ

- **การวิเคราะห์ความสัมพันธ์และความเชื่อมโยง**

- **การดำเนินการด้านการวิจัยและพัฒนาและการถ่ายทอดเทคโนโลยี** เกี่ยวข้องกับองค์ประกอบอื่นๆ หลายด้าน ได้แก่ การพัฒนาโครงสร้างพื้นฐาน เช่น การเตรียมความพร้อมของสภาพแวดล้อม (Ecosystem) เพื่อรองรับการวิจัยที่สอดคล้องกับความต้องการของกลุ่มผู้วิจัยและพัฒนา เป็นต้น การพัฒนาห่วงโซ่การผลิตและบริการ เช่น การผลิตปาล์มน้ำมันที่มีคุณภาพและการสร้างมูลค่าเพิ่มให้แก่ปาล์ม ต้องการการวิจัยและพัฒนา มาช่วยยกระดับมาตรฐานการผลิต ขณะเดียวกัน การผลิตบุคลากรที่จะเป็นนักวิจัยจะต้องรวมอยู่ในการวางแผนด้านการวิจัยและพัฒนาและการถ่ายทอดเทคโนโลยีด้วย

- **การวิจัยและพัฒนา มีวัตถุประสงค์เพื่อสนับสนุนการพัฒนา** ในองค์ประกอบอื่น การวิจัยและพัฒนาต้องมีเป้าหมายเป็นการนำผลงานวิจัยไปสนับสนุนการพัฒนาในส่วนอื่น ดังนั้น ในการดำเนินงานต้องให้ความสำคัญกับความต้องการของผู้ที่จะใช้ผลงานวิจัย (ลูกค้า) และต้องมีการบูรณาการระหว่างหน่วยงานและโครงการในองค์ประกอบเดียวกัน และระหว่างองค์ประกอบของการวางแผนด้านอื่น เพื่อบูรณาการในการกำหนดเป้าหมายร่วม วางแผนและขับเคลื่อนการพัฒนาร่วมกับหน่วยงานที่เกี่ยวข้องอย่างสอดคล้องเป็นไปในทิศทางเดียวกัน

➤ **การขาดการบูรณาการระหว่างภาคส่วนที่เกี่ยวข้อง** ผลงานวิจัยส่วนใหญ่ยังไม่ตอบโจทย์ความต้องการของภาคอุตสาหกรรม เนื่องจากยังขาดการบูรณาการระหว่างภาครัฐ เอกชนและสถาบันการศึกษาจึงทำให้แต่ละหน่วยงานต่างดำเนินการเพื่อตอบสนองเป้าหมายตามภารกิจของหน่วยงานเอง รวมทั้งหน่วยงานที่เกี่ยวข้องกับการวิจัยขาดการประชาสัมพันธ์ผลงานวิจัยที่จะเข้าถึงกลุ่มเป้าหมายที่มีโอกาสที่จะเป็นผู้ใช้งานวิจัย (เช่น ผู้ประกอบการ) อย่างมีประสิทธิภาพ ผลงานวิจัยจึงมีโอกาสนำมาใช้ประโยชน์ในเชิงพาณิชย์ไม่มากเท่าที่ควร

ดังนั้น จึงจำเป็นต้องมีการจัดทำแผนขับเคลื่อนการพัฒนาระเบียงเศรษฐกิจพิเศษภาคใต้อย่างบูรณาการที่มีเป้าหมายร่วมที่ชัดเจน และสอดคล้องกับนโยบายและยุทธศาสตร์การพัฒนา โดยพิจารณาจากความเชื่อมโยงของกิจกรรมภายใต้โครงการ/มาตรการภายในองค์ประกอบของการพัฒนาในแต่ละด้าน และความเชื่อมโยงกับองค์ประกอบของการพัฒนาในด้านอื่นที่เกี่ยวข้องเพื่อกำหนดกิจกรรมที่จะทำการดำเนินงานบรรลุเป้าหมาย กำหนดกิจกรรมที่จำเป็นต้องดำเนินการซึ่งรายละเอียดของกิจกรรมมีสาระประสานสอดคล้องและสนับสนุนซึ่งกันและกันกับกิจกรรมอื่นในแต่ละช่วงเวลาของการดำเนินงานอย่างต่อเนื่อง (ลักษณะและรูปแบบของแต่ละโครงการ/มาตรการ ระยะเวลาดำเนินการ ผลงานที่จะแล้วเสร็จในแต่ละช่วงเวลา งบประมาณที่ต้องการได้รับการจัดสรรในแต่ละช่วงเวลาของแต่ละโครงการ และหน่วยงานรับผิดชอบและผู้รับผิดชอบแต่ละโครงการ) และจัดลำดับความสำคัญของโครงการที่จะดำเนินการก่อนหลัง โดยพิจารณาจากความจำเป็นที่ต้องเร่งดำเนินการเพื่อแก้ไขปัญหาเร่งด่วน ต้องเร่งดำเนินโครงการเนื่องจากเป็นโครงการที่จะต้องสนับสนุนการดำเนินงานของโครงการอื่น และความพร้อมของโครงการ (เช่น มีความพร้อมของที่ดิน มีผลการศึกษารองรับ เป็นความต้องการของประชาชนในพื้นที่ ภาคีการพัฒนาที่เกี่ยวข้องให้การสนับสนุน เป็นต้น)

## 2) การวิเคราะห์การบูรณาการในการจัดทำงบประมาณ

(1) **ลักษณะการจัดทำงบประมาณในปัจจุบัน** เป็นการดำเนินการภายใต้กรอบการพัฒนาระเบียงเศรษฐกิจพิเศษภาคใต้ โดยการแปลงยุทธศาสตร์ในแต่ละด้านไปสู่การดำเนินโครงการ ซึ่งโดยทั่วไปเป็นการดำเนินโครงการแบบแยกส่วนตามภารกิจของหน่วยงาน และขึ้นอยู่กับความพร้อมของโครงการและหน่วยงานที่รับผิดชอบโครงการ เพื่อตอบสนองเป้าหมายการดำเนินงานของแต่ละหน่วยงานเป็นหลัก โดยอาจไม่สอดคล้องกับเป้าหมายหรือส่งผลกระทบต่อพัฒนาระเบียงเศรษฐกิจพิเศษภาคใต้ที่ชัดเจนมากนัก ซึ่งการขอรับสนับสนุนงบประมาณในช่วงที่ผ่านมาสามารถขอรับจัดสรรงบประมาณได้ตามโครงสร้างแผนงานที่สำนักงบประมาณกำหนด ได้แก่ แผนงานพื้นฐาน แผนงานยุทธศาสตร์ และแผนงานบูรณาการที่มีในปัจจุบัน ซึ่งยังไม่มีแผนงานบูรณาการการพัฒนาระเบียงเศรษฐกิจพิเศษเป็นการเฉพาะ

(2) **การจัดทำงบประมาณแบบบูรณาการ** โดยการบูรณาการด้านงบประมาณจะช่วยให้การดำเนินโครงการ/มาตรการ เป็นไปตามแผนขับเคลื่อนการพัฒนาระเบียงเศรษฐกิจพิเศษภาคใต้ที่เสนอไว้ ซึ่งจะช่วยให้การขับเคลื่อนในแต่ละช่วงเวลาได้รับจัดสรรงบประมาณไปดำเนินโครงการ/มาตรการ เพื่อให้บรรลุเป้าหมายและวัตถุประสงค์การพัฒนา

## 3) การวิเคราะห์การบูรณาการในการบริหารจัดการ

(1) **กลไกการขับเคลื่อนในปัจจุบัน** การพัฒนาระเบียงเศรษฐกิจพิเศษซึ่งรวมถึงระเบียงเศรษฐกิจพิเศษภาคใต้มีคณะกรรมการนโยบายการพัฒนาเขตเศรษฐกิจพิเศษ (กพศ.) ซึ่งมีนายกรัฐมนตรีเป็นประธาน หรือรองนายกรัฐมนตรีที่นายกรัฐมนตรีมอบหมาย หน่วยงานภาครัฐและภาคเอกชนร่วมเป็นคณะกรรมการ และสำนักงานสภาพัฒนาการเศรษฐกิจและสังคมแห่งชาติ เป็นฝ่ายเลขานุการ โดยเป็นกลไก



ระดับชาติที่กำหนดนโยบายและขับเคลื่อนการดำเนินงานผ่านคณะกรรมการ 3 ชุด ภายใต้ กพศ. ได้แก่ คณะอนุกรรมการด้านสิทธิประโยชน์ กำหนดพื้นที่และศูนย์บริการเบ็ดเสร็จ คณะอนุกรรมการด้านโครงสร้างพื้นฐาน และคณะอนุกรรมการด้านการตลาดและประชาสัมพันธ์ รวมทั้งได้มีการตั้งคณะทำงานบริหารจัดการและขับเคลื่อนระเบียบเศรษฐกิจพิเศษระดับพื้นที่ในแต่ละจังหวัดภายใต้ระเบียบเศรษฐกิจพิเศษ (16 จังหวัด) ซึ่งมีผู้ว่าราชการจังหวัดเป็นประธาน เป็นกลไกขับเคลื่อนในระดับพื้นที่ เพื่อประสานการขับเคลื่อนการพัฒนาให้เป็นไปตามนโยบายของ กพศ. และสอดคล้องกับความต้องการของภาคส่วนต่างๆ ในพื้นที่ โดยดำเนินการรับฟังความคิดเห็นของประชาชน องค์กรปกครองส่วนท้องถิ่นและภาคส่วนที่เกี่ยวข้องเกี่ยวกับการพัฒนาระเบียงเศรษฐกิจพิเศษและประมวลผลการรับฟังความคิดเห็นดังกล่าว และเสนอให้ประธานอนุกรรมการภายใต้ กพศ. ทั้ง 3 ชุด ใช้ประกอบการดำเนินงาน

(2) **การบริหารจัดการระเบียบเศรษฐกิจพิเศษภาคใต้** การพัฒนาเชิงพื้นที่เป็นการดำเนินงานที่เกี่ยวข้องกับการพัฒนาในหลายมิติทั้งมิติด้านเศรษฐกิจ สังคม ทรัพยากรธรรมชาติและสิ่งแวดล้อม และต้องดำเนินการร่วมกับภาคีการพัฒนาที่เกี่ยวข้องทั้งในส่วนกลางและในระดับพื้นที่ที่หลากหลาย ทั้งหน่วยงานราชการ ภาคเอกชน สถาบันการศึกษา และประชาชน นอกจากนี้ การพัฒนาส่งผลกระทบต่อในวงกว้าง และในหลายมิติของการพัฒนา จึงต้องมีการกำหนดกลไกในการบริหารจัดการที่มีประสิทธิภาพ โดยการบูรณาการการดำเนินงานทั้งในแนวตั้งด้วยการกำหนดให้มีกลไกในระดับนโยบาย (Top-Down) และกลไกในระดับพื้นที่ (Bottom-UP) และในแนวระนาบเพื่อให้มีการบูรณาการการทำงานระหว่างองค์ประกอบของการพัฒนาเพื่อให้มีเป้าหมายการดำเนินงานร่วมกัน

4) **การวิเคราะห์สภาพแวดล้อม (SWOT) ของสำนักงานสภาพัฒนาการเศรษฐกิจและสังคมแห่งชาติ** พบว่า สศช. มีอำนาจและหน้าที่ตามระเบียบสำนักนายกรัฐมนตรี ว่าด้วยการพัฒนาเขตเศรษฐกิจพิเศษ พ.ศ. 2564 ในฐานะหน่วยงานที่รับผิดชอบงานด้านวิชาการของ กพศ. ในการพัฒนาระเบียงเศรษฐกิจพิเศษภาคใต้ มีบุคลากรที่มีความสามารถทางด้านวิชาการที่มีความหลากหลาย มีความเชี่ยวชาญด้านการวางแผนและกำหนดยุทธศาสตร์ และมีความเป็นกลาง สะท้อนให้เห็นว่า สศช. มีศักยภาพในการเป็นหน่วยงานกลางที่สามารถประสานและบูรณาการการขับเคลื่อนการพัฒนาระเบียงเศรษฐกิจพิเศษภาคใต้ให้เกิดผลเป็นรูปธรรมได้ ทั้งนี้ สศช. จะต้องสร้างและขยายเครือข่ายความร่วมมือกับภาคีการพัฒนาที่เกี่ยวข้อง เพื่อประสานข้อมูล รับฟังความคิดเห็น และติดตามความก้าวหน้า ปัญหาและอุปสรรค ในการพัฒนาระเบียงเศรษฐกิจพิเศษภาคใต้ โดยส่งเสริมการนำเทคโนโลยีมาใช้ในการบริหารงานเพื่อลดภาระด้านงบประมาณและระยะเวลาในการดำเนินงาน และสนับสนุนการทำงานของบุคลากรให้มีประสิทธิภาพมากยิ่งขึ้น บูรณาการการทำงานระหว่างเครือข่ายความร่วมมือให้เป็นไปในทิศทางเดียวกัน และติดตามการดำเนินงานอย่างต่อเนื่อง เพื่อให้สามารถพัฒนาแนวทางการดำเนินงานให้สอดคล้องกับสถานการณ์และสามารถแก้ไขปัญหาที่อาจเกิดขึ้นได้อย่างทันท่วงที

ตารางที่ 2 การวิเคราะห์สภาพแวดล้อม (SWOT) ของ สศช.

จุดแข็ง (Strengths)	จุดอ่อน (Weakness)
<p><b>S1</b> ระเบียบสำนักนายกรัฐมนตรี ว่าด้วยการพัฒนาเขตเศรษฐกิจพิเศษ พ.ศ. 2564 เป็นเครื่องมือในการขับเคลื่อนการดำเนินงาน โดยกำหนดให้ เลขาธิการสภาพัฒนาการเศรษฐกิจและสังคมแห่งชาติ เป็นกรรมการและเลขานุการของคณะกรรมการนโยบายการพัฒนาเขตเศรษฐกิจพิเศษ (กพศ.) ซึ่งมียอำนาจหน้าที่ในการขับเคลื่อนการพัฒนาเขตเศรษฐกิจพิเศษโดยตรง และการกำหนดให้ สศช. เป็นหน่วยงานรับผิดชอบงานด้านวิชาการของ กพศ.</p> <p><b>S2</b> มีบุคลากรที่มีองค์ความรู้ และมีความเชี่ยวชาญหลากหลายสาขา ครอบคลุมในทุกมิติของการพัฒนา</p> <p><b>S3</b> มีความเป็นเลิศทางด้านวิชาการและเป็นหน่วยงานวางแผนและกำหนดนโยบายที่มีความเป็นกลาง</p> <p><b>S4</b> มีประสบการณ์ในการขับเคลื่อนการพัฒนาเชิงพื้นที่ เช่น โครงการพัฒนาพื้นที่บริเวณชายฝั่งทะเลตะวันออก Eastern Seaboard Development Program (ESB) และเขตพัฒนาเศรษฐกิจพิเศษ Special Economic Zone (SEZ)</p> <p><b>S5</b> มีระบบข้อมูลด้านเศรษฐกิจและสังคมของพื้นที่ และเป็นประโยชน์ต่อการวางแผนและการกำหนดนโยบาย</p> <p><b>S6</b> มีเครือข่ายความร่วมมือกับหน่วยงานภาครัฐ ภาคเอกชน และภาคประชาสังคมทั้งในประเทศและต่างประเทศ</p>	<p><b>W1</b> การขับเคลื่อนแนวทางดำเนินงานไปสู่การปฏิบัติ อาจมีความล่าช้าในบางโครงการ เนื่องจากข้อจำกัดด้านงบประมาณและบุคลากร</p> <p><b>W2</b> ไม่มีอำนาจหน้าที่ในการจัดสรรงบประมาณให้กับหน่วยงานปฏิบัติในพื้นที่</p> <p><b>W3</b> ททรัพยากรด้านบุคลากรในการทำงานมีจำกัด</p>
โอกาส (Opportunities)	อุปสรรค (Threats)
<p><b>O1</b> การขับเคลื่อน SEC สอดคล้องกับนโยบายการพัฒนาของรัฐบาล</p> <p><b>O2</b> มีหน่วยงานทั้งภาครัฐ ภาคเอกชนและภาควิชาการในพื้นที่ที่มีความพร้อมและศักยภาพในการดำเนินงาน</p> <p><b>O3</b> พื้นที่ที่มีศักยภาพพร้อมที่จะรองรับการพัฒนาให้เป็นศูนย์กลางการค้าและการลงทุนในภาค</p> <p><b>O4</b> ความก้าวหน้าของเทคโนโลยีในปัจจุบันสามารถช่วยขับเคลื่อนการพัฒนา SEC</p>	<p><b>T1</b> การขับเคลื่อนงานในพื้นที่เป็นไปในรูปแบบการพัฒนาแบบแยกส่วน เนื่องจากมีภาคีการพัฒนาที่หลากหลาย</p> <p><b>T2</b> นโยบายของประเทศเพื่อนบ้านที่ให้ความสำคัญกับการพัฒนาเชิงพื้นที่ โดยเฉพาะการจัดตั้งเขตเศรษฐกิจพิเศษ อาจส่งผลให้เกิดการแข่งขันกันมากขึ้น</p>

### 2.2.3 แนวทางในการแก้ไขปัญหาหรือพัฒนานโยบาย

ผลการวิเคราะห์การบูรณาการในการวางแผนการขับเคลื่อน การบูรณาการในการจัดทำงบประมาณ และการบูรณาการในการบริหารจัดการ และผลการวิเคราะห์สภาพแวดล้อม (SWOT) พบว่าการขับเคลื่อนการพัฒนาระเบียงเศรษฐกิจพิเศษภาคใต้ให้เกิดผลในทางปฏิบัติควรดำเนินการตามแนวทางการบูรณาการทั้งในระดับนโยบายและระดับปฏิบัติเพื่อให้ทุกภาคีการพัฒนามีความเข้าใจที่ตรงกัน เกิดความเชื่อมั่นในนโยบาย และสามารถขับเคลื่อนนโยบายไปสู่การปฏิบัติให้สามารถบรรลุเป้าหมายร่วมกันได้ ดังนี้

#### 1) การบูรณาการในการวางแผนการขับเคลื่อน

##### (1) การบูรณาการระดับนโยบาย โดยบูรณาการข้อมูลและองค์ความรู้ระหว่าง สศช.

ในฐานะฝ่ายเลขานุการของคณะกรรมการนโยบายการพัฒนาเขตเศรษฐกิจพิเศษกับหน่วยงานที่จัดทำแผนขับเคลื่อนการพัฒนาตามองค์ประกอบของการพัฒนา ในด้านการพัฒนาโครงสร้างพื้นฐาน การพัฒนาห่วงโซ่การผลิตและบริการ การพัฒนาแรงงานและสนับสนุนผู้ประกอบการ และการวิจัยและพัฒนาและการถ่ายทอดเทคโนโลยี โดยเฉพาะนโยบายการพัฒนาระเบียงเศรษฐกิจพิเศษภาคใต้ของ กพศ. ผลการวิเคราะห์โครงการ/กิจกรรมหลักที่จำเป็นต้องพัฒนา และผลการวิเคราะห์ความสัมพันธ์และความเชื่อมโยง เพื่อให้สามารถจัดทำรายละเอียดของแผนขับเคลื่อนในแต่ละด้านตามองค์ประกอบของการพัฒนาที่มีสาระสำคัญเป็นไปตามผลการวิเคราะห์ดังกล่าว นอกจากนี้ยังสามารถระดมองค์ความรู้จากหน่วยงานที่เกี่ยวข้องเพื่อประกอบการตัดสินใจ และรวบรวมโครงการ/กิจกรรมหลักที่จำเป็นต้องพัฒนาเพิ่มเติมให้รวมอยู่ในแผนขับเคลื่อนในแต่ละด้านให้มีความสมบูรณ์มากขึ้น

##### (2) การบูรณาการระดับปฏิบัติ โดยจัดทำแผนขับเคลื่อนการพัฒนาระเบียงเศรษฐกิจพิเศษภาคใต้อย่างมีบูรณาการที่มีเป้าหมายร่วมและตัวชี้วัดเป้าหมายที่ชัดเจน และสอดคล้องกับนโยบายและยุทธศาสตร์การพัฒนา ซึ่ง สศช. จะเป็นหน่วยงานหลักร่วมกับหน่วยงานที่เกี่ยวข้อง โดยถ่ายทอดเป้าหมายและตัวชี้วัดเป้าหมายจากแผนแม่บท ประเด็นที่ 9 ภายใต้ยุทธศาสตร์ชาติ สู่มเป้าหมายร่วมและตัวชี้วัดเป้าหมายดังกล่าว ร่วมกำหนดแนวทางและตัวชี้วัดแนวทางในแผนขับเคลื่อนฯ ให้ครอบคลุมประเด็นการพัฒนาที่สำคัญและจำเป็น กลั่นกรองโครงการ/กิจกรรมหลักที่จำเป็นต้องพัฒนา โดยพิจารณาจากความเชื่อมโยงของกิจกรรม (โครงการ/มาตรการ) ภายในองค์ประกอบของการพัฒนาในแต่ละด้าน และความเชื่อมโยงกับองค์ประกอบของการพัฒนาในด้านอื่นที่เกี่ยวข้องเพื่อกำหนดกิจกรรมที่จะทำให้การดำเนินงานบรรลุเป้าหมาย กำหนดกิจกรรมที่จำเป็นต้องดำเนินการซึ่งรายละเอียดของกิจกรรมมีสาระประสานสอดคล้องและสนับสนุนซึ่งกันและกันกับกิจกรรมอื่นในแต่ละช่วงเวลาของการดำเนินงานอย่างต่อเนื่อง เพื่อใช้เป็นกรอบในการวางแผนด้านการใช้จ่ายงบประมาณ

##### (3) วางระบบการติดตามและประเมินผลความสำเร็จของแผนขับเคลื่อนการพัฒนาระเบียงเศรษฐกิจพิเศษภาคใต้ โดยจะครอบคลุมทั้งการติดตามประเมินผล 3 ส่วน ดังนี้

- การติดตามความก้าวหน้า เป็นการติดตามประเมินผลในระหว่างแผนงาน/โครงการต่างๆ ซึ่งอยู่ระหว่างดำเนินการ เพื่อให้การดำเนินงานเป็นไปตามแผนงานภายใต้กรอบระยะเวลาที่กำหนดไว้ รวมถึงสำรวจประเด็นปัญหาที่อาจพบระหว่างการดำเนินงาน เพื่อจะสามารถแก้ไขและวางแผนรับมือได้อย่างทันท่วงที โดยกลไกการติดตามความก้าวหน้าของ สศช. ครอบคลุมตั้งแต่ระดับโครงการ ต่อเนื่องไปยังการจัดทำรายงานผลการดำเนินงานประจำเดือน รายไตรมาส และรายปี ซึ่งจะกำหนดให้แต่ละหน่วยงานรายงานความก้าวหน้าการดำเนินโครงการในแต่ละเดือนมายัง สศช. เพื่อประมวลผลต่อไป

- การประเมินผลสัมฤทธิ์ เป็นการประเมินการดำเนินงานตามตัวชี้วัดเป้าหมาย และตัวชี้วัดแนวทางตามแผนขับเคลื่อนการพัฒนาระเบียงเศรษฐกิจพิเศษภาคใต้ ตั้งแต่ระดับแผนงานหรือโครงการสามารถบรรลุเป้าหมาย แนวทางการพัฒนา และภาพรวมการพัฒนาในระเบียงเศรษฐกิจพิเศษภาคใต้
- การประเมินผลกระทบ เป็นขั้นตอนสุดท้ายของการติดตามและประเมินผลสำเร็จของการดำเนินงานตามแผนขับเคลื่อนการพัฒนาระเบียงเศรษฐกิจพิเศษภาคใต้ โดยวิเคราะห์ถึงการเปลี่ยนแปลงและผลกระทบเชิงเศรษฐกิจ สังคม และสิ่งแวดล้อม ที่เกิดขึ้นจากการดำเนินงาน เพื่อเป็นข้อมูลที่ใช้ประกอบในการวางแผนการดำเนินงานในระยะต่อไป

## 2) การบูรณาการในการจัดทำงบประมาณ

(1) ในระยะแรก สศช. และหน่วยงานที่เกี่ยวข้องต้องประสานผลักดันให้โครงการ/กิจกรรมหลักได้รับการจัดสรรงบประมาณอย่างเพียงพอและเหมาะสม โดยใช้ประโยชน์จากช่องทางและกลไกที่มีอยู่เพื่อขอรับสนับสนุนงบประมาณดำเนินงาน ดังนี้

- สศช. ในฐานะเจ้าภาพแผนแม่บท ประเด็นที่ 9 เขตเศรษฐกิจพิเศษ ต้องร่วมกับหน่วยงานที่เกี่ยวข้องเพื่อดำเนินกระบวนการในการจัดทำโครงการเพื่อขับเคลื่อนให้บรรลุเป้าหมายตามแผนแม่บทภายใต้ยุทธศาสตร์ชาติในแต่ละปี ซึ่งเมื่อเป้าหมายร่วมในแผนขับเคลื่อนการพัฒนาระเบียงเศรษฐกิจพิเศษภาคใต้ สอดรับกับเป้าหมายตามแผนแม่บทดังกล่าว ดังนั้น โครงการที่หน่วยงานเสนอและได้ร่วมกันพิจารณาความสำคัญและจำเป็น และจัดลำดับความสำคัญแล้ว จะเป็นโครงการที่สามารถทำให้บรรลุเป้าหมายตามแผนแม่บทภายใต้ยุทธศาสตร์ชาติและแผนขับเคลื่อนการพัฒนาระเบียงเศรษฐกิจพิเศษภาคใต้ ซึ่งจะยิ่งสะท้อนถึงความสำคัญและจำเป็นและโอกาสการได้รับจัดสรรงบประมาณดำเนินโครงการดังกล่าว

- หน่วยงานเจ้าของโครงการภายใต้แผนขับเคลื่อนการพัฒนาระเบียงเศรษฐกิจพิเศษภาคใต้ สามารถขอรับจัดสรรงบประมาณได้ตามหลักเกณฑ์และวิธีการของแผนงานบูรณาการประจำปีงบประมาณ พ.ศ. .... เช่น โครงการด้านโครงสร้างพื้นฐาน หน่วยงานเจ้าของโครงการสามารถขอรับจัดสรรงบประมาณภายใต้แผนงานบูรณาการพัฒนาด้านคมนาคมและระบบโลจิสติกส์และแผนงานบูรณาการการจัดการทรัพยากรน้ำ โครงการด้านการพัฒนาห่วงโซ่การผลิตและบริการ หน่วยงานเจ้าของโครงการสามารถขอรับจัดสรรงบประมาณภายใต้แผนงานบูรณาการสร้างรายได้จากการท่องเที่ยวและแผนงานบูรณาการพัฒนาอุตสาหกรรมและบริการแห่งอนาคต เป็นต้น

(2) เสนอให้มีการจัดทำแผนงบประมาณแบบบูรณาการ ที่มีความสอดคล้องกับแผนขับเคลื่อนการพัฒนาระเบียงเศรษฐกิจพิเศษภาคใต้ ซึ่งจะช่วยให้เห็นกิจกรรมที่จะดำเนินงาน ระยะเวลาในการดำเนินงาน ความสอดคล้องระหว่างกิจกรรม และติดตามการดำเนินงานได้โดยง่าย และจากแผนการดำเนินงานจะทำให้สามารถวางแผนความต้องการใช้งบประมาณทั้งงบประมาณรวมและจำแนกรายปี พร้อมรายละเอียดของการใช้งบประมาณอย่างสมเหตุผล และสามารถจัดทำแนวทางในการติดตามความก้าวหน้าการดำเนินโครงการและการใช้จ่ายงบประมาณ และประเมินผลที่มีความเป็นระบบ ซึ่งจะส่งผลให้การใช้จ่ายงบประมาณในการพัฒนาเป็นไปอย่างมีประสิทธิภาพและประสิทธิผล ลดความซ้ำซ้อนของการจัดสรรงบประมาณ และเกิดการประหยัดในการใช้งบประมาณ

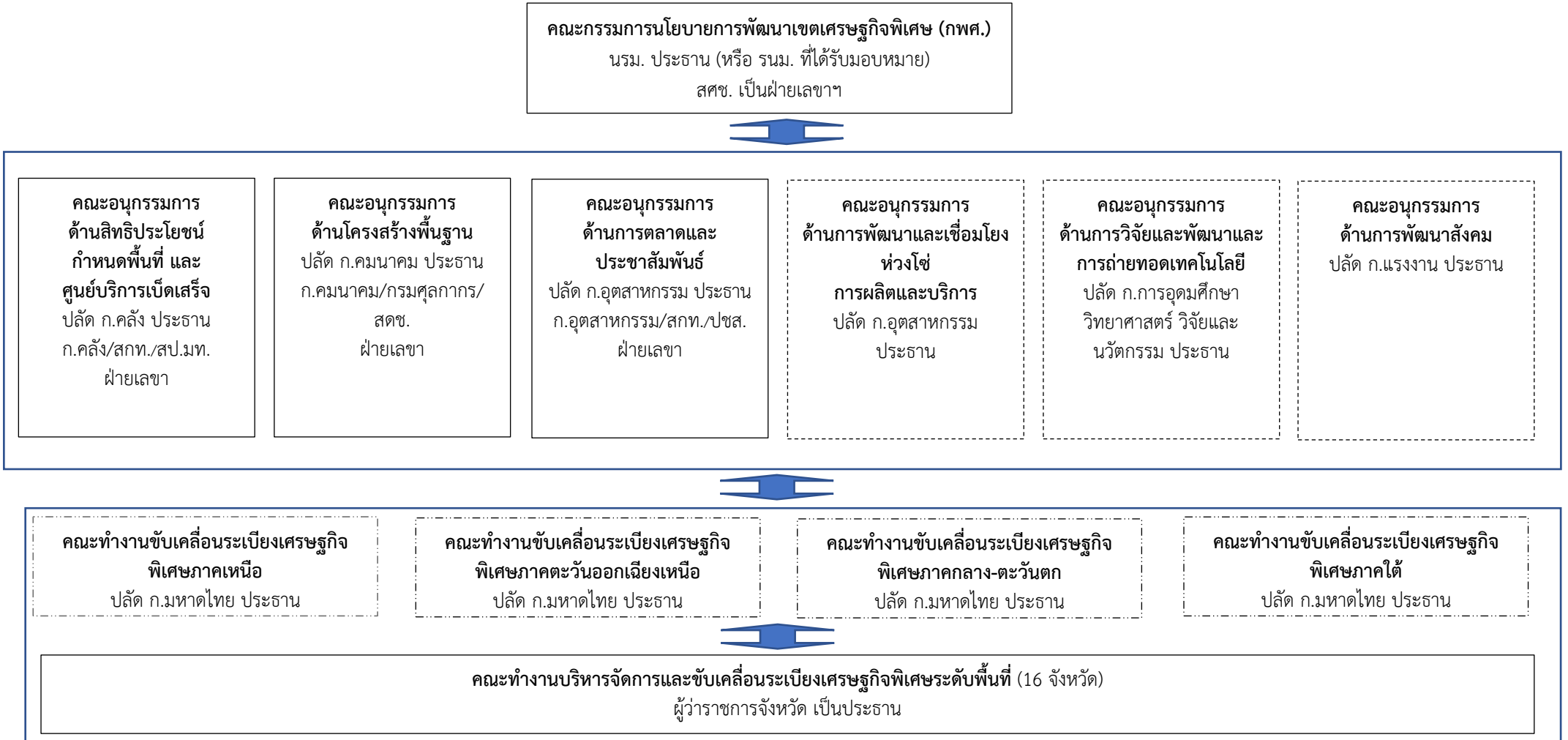
3) การบูรณาการในการบริหารจัดการ ในการขับเคลื่อนการพัฒนาในการบริหารจัดการการพัฒนาระเบียงเศรษฐกิจพิเศษ ควรดำเนินการใน 2 รูปแบบ โดย สศช. ร่วมกับกระทรวงการอุดมศึกษา

วิทยาศาสตร์ วิจัยและนวัตกรรม กระทรวงแรงงาน กระทรวงอุตสาหกรรม และกระทรวงมหาดไทย ทบทวน การกำหนดกลไก ดังนี้

(1) **การบูรณาการการดำเนินงานในแนวตั้ง** เน้นการบูรณาการระหว่างจังหวัดใน ระเบียบเศรษฐกิจพิเศษมากขึ้น โดยทบทวนการกำหนดกลไกในระดับนโยบาย (Top-Down) และกลไกในระดับ พื้นที่ (Bottom-up) และเสนอตั้งคณะกรรมการขับเคลื่อนระเบียบเศรษฐกิจพิเศษในระดับระเบียบเศรษฐกิจพิเศษ (กลุ่มจังหวัด) มีองค์ประกอบที่ประกอบด้วยผู้แทนจากทั้ง 4 จังหวัดที่อยู่ในระเบียบเศรษฐกิจพิเศษภาคใต้ (จังหวัดชุมพร ระนอง สุราษฎร์ธานี และนครศรีธรรมราช) ทั้งจากภาครัฐและเอกชน เพื่อทำหน้าที่บูรณาการ การขับเคลื่อนการพัฒนาระเบียบเศรษฐกิจพิเศษและประสานการดำเนินงานของจังหวัดในระเบียบเศรษฐกิจพิเศษ ทั้ง 4 จังหวัด ให้มีการเชื่อมโยงและบูรณาการการทำงานมากขึ้น ส่งเสริมและประสานขับเคลื่อนการพัฒนาของแต่ละจังหวัดในระเบียบเศรษฐกิจพิเศษตามนโยบายของ กพศ. รับฟังความคิดเห็นของภาคส่วนต่างๆ ในพื้นที่ และ เสนอข้อเสนอแนะที่เป็นประโยชน์ต่อการพัฒนาระเบียบเศรษฐกิจพิเศษภาคใต้ (เดิมในแต่ละจังหวัดได้ตั้ง คณะทำงานบริหารจัดการและขับเคลื่อนระเบียบเศรษฐกิจพิเศษระดับพื้นที่ในแต่ละจังหวัดที่อยู่ในระเบียบ เศรษฐกิจพิเศษ ซึ่งมีผู้ว่าราชการจังหวัดเป็นประธาน แต่ยังไม่มีการขับเคลื่อนงานในภาพรวมระดับระเบียบ เศรษฐกิจพิเศษ (กลุ่มจังหวัด)) ดังนั้น คณะทำงานดังกล่าวจึงควรมีอำนาจและหน้าที่ในการบูรณาการความร่วมมือ ระหว่างภาคีการพัฒนาที่เกี่ยวข้องในระเบียบเศรษฐกิจพิเศษ รวบรวมและกลั่นกรองประเด็น/ข้อเสนอการพัฒนา ของพื้นที่ระเบียบเศรษฐกิจพิเศษ ให้ความเห็นเกี่ยวกับประเด็น/ข้อเสนอการพัฒนาของพื้นที่ระเบียบเศรษฐกิจ พิเศษ รับฟังความคิดเห็นของภาคีการพัฒนาที่เกี่ยวข้องและประชาชนในพื้นที่ระเบียบเศรษฐกิจพิเศษ กำกับดูแล ให้คำแนะนำ และติดตามผลการพัฒนาพื้นที่ระเบียบเศรษฐกิจพิเศษ และนำเสนอผลการดำเนินงาน ต่อคณะอนุกรรมการฯ ภายใต้ กพศ. เพื่อเสนอต่อ กพศ. ต่อไป

(2) **การบูรณาการการดำเนินงานในแนวราบ** เน้นการเข้ามามีบทบาทของภาคส่วนต่างๆ ซึ่งจะต้องมีการบูรณาการการทำงานระหว่างองค์ประกอบของการพัฒนาเพื่อให้มีเป้าหมายการดำเนินงานร่วมกัน โดยเสนอตั้งคณะอนุกรรมการภายใต้ กพศ. เพิ่มเติม เพื่อช่วยพิจารณาถ่วงดุลประเด็นสำคัญ/ข้อเสนอ การพัฒนา ให้ครอบคลุมการดำเนินงานตามองค์ประกอบของการพัฒนาของระเบียบเศรษฐกิจพิเศษ ได้แก่ คณะอนุกรรมการด้านการพัฒนาและเชื่อมโยงห่วงโซ่การผลิตและบริการ คณะอนุกรรมการด้านการวิจัยและ พัฒนาและการถ่ายทอดเทคโนโลยี และคณะอนุกรรมการด้านการพัฒนาสังคม (เดิมมีคณะอนุกรรมการ อยู่แล้ว 3 ชุด ได้แก่ คณะอนุกรรมการด้านสิทธิประโยชน์ กำหนดพื้นที่และศูนย์บริการเบ็ดเสร็จ คณะอนุกรรมการ ด้านโครงสร้างพื้นฐาน และคณะอนุกรรมการด้านการตลาดและประชาสัมพันธ์)

แผนภาพที่ 1 (ร่าง) กลไกการขับเคลื่อนการพัฒนาระเบียงเศรษฐกิจพิเศษ



- เสนอตั้งคณะกรรมการเพิ่มเติม 3 คณะ
- เสนอตั้งคณะทำงานขับเคลื่อนระเบียบฯ 4 ภาค

## 2.2.4 ปัจจัยที่อาจมีผลกระทบต่อความสำเร็จของการดำเนินการตามข้อเสนอและแนวทางการบริหารจัดการที่เป็นรูปธรรม โดยมีรายละเอียดดังนี้

### ตารางที่ 3 ปัจจัยที่อาจมีผลกระทบต่อความสำเร็จและแนวทางการบริหารจัดการ

ปัจจัยที่อาจมีผลกระทบต่อความสำเร็จ	แนวทางการบริหารจัดการ
<p>1) ความต่อเนื่องของนโยบายการพัฒนา การพัฒนาระเบียงเศรษฐกิจพิเศษภาคใต้เป็นแผนงานที่ต้องใช้ระยะเวลานานในการดำเนินงาน ใช้เงินลงทุนสูง และส่งผลกระทบต่อผู้มีส่วนได้ส่วนเสียจำนวนมาก ดังนั้น ความต่อเนื่องของนโยบายการพัฒนาซึ่งหมายถึง การสนับสนุนการดำเนินงานพัฒนาและการสนับสนุนงบประมาณอย่างต่อเนื่องตามแผนจะเป็นปัจจัยสำคัญต่อความสำเร็จของการพัฒนา เนื่องจากจะทำให้การดำเนินกิจกรรมการพัฒนา (โครงการ/มาตรการ) เป็นไปอย่างต่อเนื่อง ไม่สะดุดหรือต้องหยุดชะงักเกิดผลสำเร็จเป็นรูปธรรม และก่อให้เกิดประโยชน์ต่อประชาชนในพื้นที่และประเทศโดยรวม</p>	<p>ให้ข้อมูลที่ต้องการในการสนับสนุนการพัฒนาระเบียงเศรษฐกิจพิเศษภาคใต้แก่ผู้มีอำนาจในการตัดสินใจในระดับนโยบายของประเทศโดยตรงอย่างสม่ำเสมอเป็นระยะ สคช. มีหน้าที่ในการจัดทำข้อเสนอในเชิงนโยบาย และมาตรการการพัฒนาประเทศเสนอต่อคณะรัฐมนตรี และเป็นฝ่ายเลขานุการของ กพศ. (ที่มีนายกรัฐมนตรีเป็นประธาน) ซึ่งมีอำนาจหน้าที่ในการขับเคลื่อนการพัฒนาเขตเศรษฐกิจพิเศษโดยตรง ดังนั้น สคช. จึงควรให้ข้อมูลที่ถูกต้องที่จะสนับสนุนการพัฒนาระเบียงเศรษฐกิจพิเศษภาคใต้แก่ผู้มีอำนาจในการตัดสินใจในระดับนโยบายของประเทศโดยตรงอย่างสม่ำเสมอเป็นระยะ ซึ่งจะเพิ่มโอกาสที่ผู้มีอำนาจในการตัดสินใจสนับสนุนการพัฒนาระเบียงเศรษฐกิจพิเศษภาคใต้อย่างต่อเนื่องและเกิดผลสำเร็จเป็นรูปธรรม</p>
<p>2) การยอมรับของภาคีการพัฒนาที่เกี่ยวข้อง เนื่องจากการพัฒนาระเบียงเศรษฐกิจพิเศษภาคใต้เกี่ยวข้องกับการพัฒนาในหลายมิติทั้งด้านเศรษฐกิจ สังคม ทรัพยากรธรรมชาติ และสิ่งแวดล้อม และอาจส่งผลกระทบในวงกว้าง รวมทั้งเกี่ยวข้องกับภาคีการพัฒนาและผู้มีส่วนได้ส่วนเสียจำนวนมาก การยอมรับร่วมกันต่อการพัฒนาจึงเป็นปัจจัยสำคัญที่จะขับเคลื่อนการพัฒนาให้เกิดผลเป็นรูปธรรม ซึ่งต้องการการสร้างความรู้ความเข้าใจกับภาคีการพัฒนาที่เกี่ยวข้อง และประชาชนในพื้นที่อย่างต่อเนื่อง และต้องการการรับฟังความคิดเห็นและมีการหารืออย่างจริงจัง</p>	<p>ติดตามความเคลื่อนไหวของบางภาคีการพัฒนาหรือองค์กรที่เกี่ยวข้องในการให้ข้อมูลเกี่ยวกับการพัฒนาระเบียงเศรษฐกิจพิเศษภาคใต้เป็นระยะ สคช. ควรติดตามความเคลื่อนไหวของบางภาคีการพัฒนาหรือองค์กรที่เกี่ยวข้องในการให้ข้อมูลเกี่ยวกับการพัฒนาระเบียงเศรษฐกิจพิเศษภาคใต้ เนื่องจากข้อมูลดังกล่าวอาจเป็นข้อมูลทั้งที่ตรงและไม่ตรงกับข้อเท็จจริง โดยควรต้องติดตามความเคลื่อนไหวอย่างต่อเนื่อง และจัดทำข้อมูลให้ข้อเท็จจริงที่ถูกต้องและมีเหตุผลทางวิชาการรองรับ และเผยแพร่ไปยังภาคีการพัฒนาที่เกี่ยวข้องหรือผู้มีส่วนได้ส่วนเสียเป็นระยะ ทั้งในเชิงรุก (ดำเนินการเพื่อให้ข้อมูลที่ถูกต้องก่อนการดำเนินการของบางภาคีการพัฒนาหรือองค์กรที่เกี่ยวข้องที่อาจให้ข้อมูลที่ไม่ตรงกับข้อเท็จจริง) และเชิงรับ (ดำเนินการเพื่อแก้ปัญหาเรื่องความถูกต้องของข้อมูลหลังจากที่บางภาคีการพัฒนาหรือองค์กรที่เกี่ยวข้องได้ให้ข้อมูลที่ไม่ถูกต้อง) โดยมีการจัดตั้งหน่วยเคลื่อนที่เร็วในการดำเนินการ รวมทั้งสนับสนุนให้หน่วยงานระดับปฏิบัติในพื้นที่ร่วมดำเนินการติดตามความเคลือนไหวดังกล่าวเนื่องจากอยู่ใกล้ชิดกับภาคีการพัฒนาในพื้นที่ทำให้สามารถรับรู้ความเคลื่อนไหวของ</p>

ปัจจัยที่อาจมีผลกระทบต่อความสำเร็จ	แนวทางการบริหารจัดการ
	<p>ภาคีการพัฒนาหรือผู้มีส่วนได้ส่วนเสียต่างๆ ได้โดยตรงและสามารถให้ข้อมูลที่ถูกต้องได้ทันที</p> <p>นอกจากนี้ ควรจัดประชุมหารือทั้งในลักษณะกลุ่มใหญ่ในระดับระเบียบเศรษฐกิจพิเศษภาคใต้และจังหวัด และระดับกลุ่มย่อยในระดับพื้นที่เป้าหมายเป็นระยะอย่างต่อเนื่อง โดย สศช. ควรส่งเสริมการมีส่วนร่วมของภาคีการพัฒนาในพื้นที่ โดยการจัดประชุมหารือทั้งในลักษณะกลุ่มใหญ่ในระดับระเบียบเศรษฐกิจพิเศษภาคใต้และจังหวัด และระดับกลุ่มย่อยในระดับพื้นที่เป้าหมายเป็นระยะอย่างต่อเนื่องเพื่อให้ข้อมูลที่ถูกต้อง รับทราบปัญหาและข้อห่วงกังวล และสร้างความไว้วางใจให้กับประชาชนในพื้นที่ รวมทั้งสนับสนุนให้ประชาชนมีส่วนร่วมในการตัดสินใจและร่วมดำเนินการ</p>
<p>3) การพัฒนาเขตเศรษฐกิจพิเศษในประเทศเพื่อนบ้าน ปัจจุบันประเทศไทยได้มีการจัดตั้งเขตพัฒนาพิเศษขึ้นจำนวนมาก โดยได้ให้สิทธิพิเศษที่พยายามดึงดูดการลงทุนจากต่างประเทศ พัฒนาโครงสร้างพื้นฐานที่อำนวยความสะดวกในการดำเนินกิจการ และกำหนดเงื่อนไขต่างๆ เพื่อให้นักลงทุนสามารถเข้ามาลงทุนประกอบกิจการได้โดยง่าย จึงเป็นคู่แข่งของระเบียบเศรษฐกิจพิเศษภาคใต้ในการดึงดูดการลงทุน</p>	<p>สำรวจความต้องการของนักลงทุนในกิจการที่การพัฒนาต้องการได้รับการสนับสนุน ประมวลผลความต้องการและจัดทำโครงการและมาตรการที่สอดคล้องกับความต้องการดังกล่าว การพัฒนาเขตเศรษฐกิจพิเศษในประเทศเพื่อนบ้านเป็นทางเลือกของนักลงทุน โดยเขตเศรษฐกิจพิเศษที่มีความพร้อมในด้านต่างๆ ที่ตรงกับความต้องการของนักลงทุนจะสามารถดึงดูดการลงทุนเข้าไปยังพื้นที่ การพัฒนาเขตเศรษฐกิจพิเศษในประเทศเพื่อนบ้านจึงเสมือนเป็นคู่แข่งของระเบียบเศรษฐกิจพิเศษภาคใต้ในการดึงดูดการลงทุน ดังนั้น ในการพัฒนาระเบียงเศรษฐกิจพิเศษภาคใต้ควรต้องสำรวจความต้องการของนักลงทุนทั้งในประเทศและต่างประเทศในกิจการที่การพัฒนาระเบียงเศรษฐกิจพิเศษภาคใต้ต้องการสนับสนุน ประมวลผลความต้องการของนักลงทุนเป้าหมายและจัดทำโครงการและมาตรการที่สอดคล้องกับความต้องการดังกล่าว</p>
<p>4) ความพร้อมด้านเทคโนโลยีของพื้นที่ การยกระดับอุตสาหกรรมเป็นอุตสาหกรรมที่ใช้เทคโนโลยีที่สูงขึ้นเป็นวัตถุประสงค์ที่สำคัญประการหนึ่งของการพัฒนาระเบียงเศรษฐกิจพิเศษภาคใต้ ขณะที่การเปลี่ยนแปลงด้านเทคโนโลยีทำให้พื้นที่ระเบียบเศรษฐกิจพิเศษภาคใต้ต้องเรียนรู้และพัฒนาให้ก้าวทันเทคโนโลยี เนื่องจาก การเปลี่ยนแปลงด้านเทคโนโลยีอาจส่งผลกระทบต่อความสามารถในการแข่งขัน โดยเฉพาะในส่วนของการผลิต (เช่น ต้นทุนการผลิต การสร้างสรรคผลิตภัณฑ์ใหม่ๆ)</p>	<p>สนับสนุนให้มีการดำเนินโครงการศึกษาวิจัยเกี่ยวกับเทคโนโลยีสมัยใหม่ที่จะสนับสนุนการพัฒนากิจการเป้าหมายในพื้นที่ระเบียบเศรษฐกิจพิเศษภาคใต้ การเผยแพร่ผลงานวิจัย และการพัฒนาบุคลากร รวมทั้งการแลกเปลี่ยนองค์ความรู้ระหว่างนักวิจัยและผู้ประกอบการเพื่อให้เกิดการนำผลงานวิจัยไปใช้ประโยชน์ในเชิงพาณิชย์ การส่งเสริมการวิจัยและพัฒนา การเผยแพร่ผลงานวิจัยออกสู่สาธารณะ การสนับสนุนให้มีการนำเทคโนโลยีที่ได้รับการพัฒนาแล้วจากสถาบันวิจัยและสถาบันการศึกษาต่างๆ ทั้งในระเบียบเศรษฐกิจพิเศษภาคใต้และสถาบันวิจัยและพัฒนาในส่วนกลางไปใช้ประโยชน์ในเชิงพาณิชย์ และการพัฒนาบุคลากรด้านการวิจัยและพัฒนาและบุคลากรที่สามารถนำผลงานวิจัยและเทคโนโลยีสมัยใหม่ไปประยุกต์ใช้ทั้งในเชิงจำนวนและคุณภาพของบุคลากร จะสนับสนุนการยกระดับอุตสาหกรรมและสามารถรับการถ่ายทอดเทคโนโลยีจากต่างประเทศได้อย่างมีประสิทธิภาพและประสิทธิผลมากขึ้น</p>



## 2.3 ภาวะผู้นำเพื่อการขับเคลื่อนข้อเสนอ

คุณลักษณะของผู้นำที่สำคัญที่จะสนับสนุนการบูรณาการเพื่อการขับเคลื่อนการพัฒนาระเบียงเศรษฐกิจพิเศษภาคใต้ ประกอบด้วย

**2.3.1 การยึดมั่นในมาตรฐานจริยธรรมและความเป็นมืออาชีพ** ความเป็นกลางในการดำเนินงาน ไม่ฝักใฝ่ฝ่ายใดฝ่ายหนึ่ง โดยการพัฒนาเชิงพื้นที่ โดยเฉพาะในการขับเคลื่อนการดำเนินงานพัฒนาระเบียงเศรษฐกิจพิเศษภาคใต้ ต้องยึดหลักวิชาการผสมผสานกับความต้องการของภาคส่วนที่เกี่ยวข้องในพื้นที่ บนพื้นฐานของการเกิดประโยชน์กับประเทศในภาพรวม เพื่อสร้างความเชื่อมั่นและเป็นแบบอย่างให้แก่ภาคีการพัฒนา ซึ่งจะส่งผลให้การประสานความร่วมมือในการบูรณาการทั้งในระดับนโยบายและระดับปฏิบัติเป็นไปอย่างมีประสิทธิภาพ

**2.3.2 การกำหนดวิสัยทัศน์และกลยุทธ์** โดยสามารถคาดการณ์แนวโน้มของรูปแบบและผลกระทบที่อาจเกิดขึ้นและส่งผลต่อการพัฒนาเชิงพื้นที่ โดยเฉพาะการพัฒนาระเบียงเศรษฐกิจพิเศษภาคใต้ในอนาคตได้ สามารถมองภาพการพัฒนาในอนาคตที่ทำให้เกิดการเปลี่ยนแปลงและเป็นประโยชน์ต่อพื้นที่และประชาชน บนพื้นฐานข้อมูลที่เป็นจริง ซึ่งจะส่งผลให้การกำหนดแผนกลยุทธ์การพัฒนาเชิงพื้นที่ที่บูรณาการองค์ประกอบของการพัฒนา มีเป้าหมายการดำเนินการร่วมกันในการผลักดันการพัฒนาให้เกิดผลสัมฤทธิ์ได้อย่างแท้จริง และสามารถใช้เป็นกรอบในการถ่ายทอดกลยุทธ์ให้ภาคีการพัฒนามีส่วนร่วมในการพัฒนาไปในทิศทางเดียวกันได้

**2.3.3 ทักษะการสื่อสารโน้มน้าว** เนื่องจากการบูรณาการเพื่อการขับเคลื่อนการพัฒนาระเบียงเศรษฐกิจพิเศษภาคใต้ ทั้งการบูรณาการในการวางแผนการขับเคลื่อน การจัดทำงบประมาณ และการบริหารจัดการ จะต้องเกี่ยวข้องทั้งในระดับนโยบายและปฏิบัติและเกี่ยวข้องกับผู้มีส่วนได้ส่วนเสีย (Stakeholder) จำนวนมาก จึงจำเป็นต้องมีทักษะในการสื่อสารที่สามารถสร้างความเข้าใจและสร้างความร่วมมือกับภาคส่วนที่เกี่ยวข้องได้อย่างมีประสิทธิภาพ

**2.3.4 การสร้างและส่งเสริมให้เกิดการทำงานบูรณาการและความร่วมมืออย่างเต็มที่** โดยสามารถสร้างและพัฒนาเครือข่ายความร่วมมือกับภาคีการพัฒนาที่เกี่ยวข้องในการพัฒนาระเบียงเศรษฐกิจพิเศษภาคใต้ และสามารถประสานความร่วมมือกับภาคีการพัฒนาที่เกี่ยวข้องในการร่วมกันขับเคลื่อนการดำเนินงาน โดยเฉพาะการกำหนดบทบาทในการมีส่วนร่วมให้เหมาะสม การเปิดโอกาสให้เข้ามามีส่วนร่วมในทุกขั้นตอนตั้งแต่เริ่มแรก และประสานผลักดันแผนการขับเคลื่อนการพัฒนาระเบียงเศรษฐกิจพิเศษภาคใต้ในภาพรวมไปสู่การปฏิบัติเพื่อให้ภาคส่วนที่เกี่ยวข้องได้รับประโยชน์จากการพัฒนาอย่างทั่วถึง

**2.3.5 การสร้างการเปลี่ยนแปลง** ส่งเสริมและยอมรับแนวคิดและรูปแบบการพัฒนาใหม่ๆ ที่สอดคล้องกับสถานการณ์ปัจจุบันและแนวโน้มการพัฒนาในอนาคตได้ เพื่อปรับแนวทางการขับเคลื่อนระเบียงเศรษฐกิจพิเศษภาคใต้ให้เหมาะสมในแต่ละช่วงเวลา และก้าวทันกับสถานการณ์การเปลี่ยนแปลง

**2.3.6 การผลักดันให้เกิดการปฏิบัติและผลสัมฤทธิ์** โดยให้ความสำคัญกับการขับเคลื่อนการพัฒนาระเบียงเศรษฐกิจพิเศษภาคใต้อย่างบูรณาการภายใต้เป้าหมายร่วมกัน การดำเนินงานที่เน้นใช้ทรัพยากรอย่างคุ้มค่า และใช้ระยะเวลาดำเนินงานที่เหมาะสม ตลอดจนสามารถแก้ปัญหา ตัดสินใจ และรับผิดชอบต่อผลของการดำเนินงาน

### 3. แผนพัฒนาตนเอง

(ข้อมูลส่วนบุคคลไม่เผยแพร่)

## บรรณานุกรม

- กองหลักนิติบัญญัติ สำนักงานคณะกรรมการกฤษฎีกา. (2560). หลักเกณฑ์การใช้ระบบคณะกรรมการในรัฐธรรมนูญแห่งราชอาณาจักรไทย. วารสารจลนิตี, 15(6), 29-39.
- การคิดเชิงออกแบบ. สืบค้น 3 เมษายน 2564, จาก <https://thaiwinner.com/design-thinking/>
- ระเบียบสำนักนายกรัฐมนตรี ว่าด้วยการพัฒนาเขตเศรษฐกิจพิเศษ พ.ศ. 2564. (4 กุมภาพันธ์ 2564). ราชกิจจานุเบกษา. เล่มที่ 138 ตอนพิเศษ 27ง, หน้า 1 – 4
- สถาบันวิจัยพฤติกรรมศาสตร์มหาวิทยาลัยศรีนครินทรวิโรฒ. การบริหารมุ่งผลสัมฤทธิ์. สืบค้น 3 เมษายน 2564, จาก <http://portal.nurse.cmu.ac.th>
- สำนักงานคณะกรรมการนโยบายเขตพัฒนาเศรษฐกิจพิเศษ สำนักงานคณะกรรมการพัฒนาการเศรษฐกิจและสังคมแห่งชาติ. (2558). ยุทธศาสตร์การพัฒนาเขตเศรษฐกิจพิเศษของประเทศไทย.
- สำนักงานคณะกรรมการพัฒนาการเศรษฐกิจและสังคมแห่งชาติ. (2526). แผนพัฒนาชายฝั่งทะเลภาคตะวันออก. วารสารเศรษฐกิจและสังคม, 20(3).
- สำนักงานเลขาธิการของคณะกรรมการยุทธศาสตร์ชาติ สำนักงานคณะกรรมการพัฒนาการเศรษฐกิจและสังคมแห่งชาติ. (2561). ยุทธศาสตร์ชาติ (พ.ศ. 2561 – 2580) (ฉบับประกาศราชกิจจานุเบกษา) (พิมพ์ครั้งที่ 1).
- สำนักงานสภาพัฒนาการเศรษฐกิจและสังคมแห่งชาติ. (2565). โครงการศึกษาจัดทำแผนแม่บทและขับเคลื่อนการพัฒนาพื้นที่เศรษฐกิจใหม่.
- สำนักงานสภาพัฒนาการเศรษฐกิจและสังคมแห่งชาติ สำนักนายกรัฐมนตรี. (2559). แผนพัฒนาเศรษฐกิจและสังคมแห่งชาติ ฉบับที่สิบสอง พ.ศ. 2560 – 2565.
- สำนักงานสภาพัฒนาการเศรษฐกิจและสังคมแห่งชาติ สำนักนายกรัฐมนตรี. (2565). แผนพัฒนาเศรษฐกิจและสังคมแห่งชาติ ฉบับที่สิบสาม พ.ศ. 2566 – 2570.
- สำนักงานสภาพัฒนาการเศรษฐกิจและสังคมแห่งชาติ สำนักนายกรัฐมนตรี. (2566) แผนปฏิบัติการราชการสำนักงานสภาพัฒนาการเศรษฐกิจและสังคมแห่งชาติ พ.ศ. 2566 – 2570.
- สำนักงานสภาพัฒนาการเศรษฐกิจและสังคมแห่งชาติ สำนักนายกรัฐมนตรี. (2566). แผนแม่บทภายใต้ยุทธศาสตร์ชาติ (พ.ศ. 2566 – 2580) (ฉบับแก้ไขเพิ่มเติม).

## ประวัติผู้เขียนผลงานรายบุคคล

ชื่อ - สกุล นายบุญชัย ฉัตรประเทืองกุล

### ประวัติการศึกษา

ปริญญาตรี เศรษฐศาสตรบัณฑิต เกียรตินิยมอันดับ 2/ เศรษฐศาสตรบัณฑิต/ มหาวิทยาลัยรามคำแหง  
ปริญญาโท พัฒนบริหารศาสตรมหาบัณฑิต/ พัฒนาการเศรษฐกิจ สาขาเศรษฐศาสตร์การเงินและเศรษฐกิจระหว่างประเทศ/ สถาบันบัณฑิตพัฒนบริหารศาสตร์

### ประสบการณ์การรับราชการ

ปี 2564 - ปัจจุบัน ผู้อำนวยการกองยุทธศาสตร์การพัฒนาพื้นที่  
ปี 2563 - 2564 ผู้เชี่ยวชาญด้านพัฒนาพื้นที่และเมือง

### ผลงานทางวิชาการ

1. รายงานการศึกษาความเหมาะสมในรายละเอียดของรูปแบบการพัฒนาในพื้นที่จังหวัดชุมพร-ระนอง และพื้นที่จังหวัดสุราษฎร์ธานี-นครศรีธรรมราช (การพัฒนาพื้นที่ระเบียงเศรษฐกิจภาคใต้ อย่างยั่งยืน (Southern Economic Corridor: SEC))
2. เอกสารเขตพัฒนาเศรษฐกิจพิเศษชายแดน
3. การพัฒนาพื้นที่ชายฝั่งทะเลภาคใต้อย่างยั่งยืน
4. แผนการพัฒนาพื้นที่แนวสุราษฎร์ธานี - นครศรีธรรมราช

### ตำแหน่งหน้าที่ปัจจุบันและสถานที่ทำงาน

ผู้อำนวยการกองยุทธศาสตร์การพัฒนาพื้นที่ สำนักงานสภาพัฒนาการเศรษฐกิจและสังคมแห่งชาติ