



ผลรายงานบุคคล  
(Individual Study)

เรื่อง “การจัดการการท่องเที่ยวโดยชุมชนด้วย BCG โมเดล ”

จัดทำโดย นายชนม์บันลือ วรรณพันธุ์  
รหัส 9922

รายงานนี้เป็นส่วนหนึ่งของการฝึกอบรม  
หลักสูตรนักบริหารระดับสูง : ผู้นำที่มีวิสัยทัศน์และคุณธรรม รุ่นที่ 99  
วิทยาลัยนักบริหาร สถาบันพัฒนาข้าราชการพลเรือน สำนักงาน ก.พ.  
ประจำปี 2567



ผลรายงานบุคคล  
(Individual Study)

เรื่อง “การจัดการการท่องเที่ยวโดยชุมชนด้วย BCG โมเดล ”

จัดทำโดย นายชนม์บันลือ วรรณพันธุ์  
รหัส 9922

หลักสูตรนักบริหารระดับสูง : ผู้นำที่มีวิสัยทัศน์และคุณธรรม รุ่นที่ 99  
วิทยาลัยนักบริหาร สถาบันพัฒนาข้าราชการพลเรือน สำนักงาน ก.พ.

ประจำปี 2567

รายงานนี้เป็นความคิดเห็นเฉพาะบุคคลของผู้ศึกษา



สำนักงาน ก.พ.

เอกสารผลงานรายบุคคลนี้ อนุมัติให้เป็นส่วนหนึ่งของการฝึกอบรมหลักสูตร  
นักบริหารระดับสูง : ผู้นำที่มีวิสัยทัศน์และคุณธรรมของสำนักงาน ก.พ.

ลงชื่อ.....

เชิดศักดิ์ สันติวรวุฒิ  
อาจารย์ที่ปรึกษา

ลงชื่อ.....

วีระชัย นาควิบูลย์วงศ์  
อาจารย์ที่ปรึกษา

ลงชื่อ.....

ปัทมา เรียรวิศิษฏ์สกุล  
อาจารย์ที่ปรึกษา

## บทสรุปผู้บริหาร

การศึกษาส่วนบุคคล (Individual Study) จัดทำโดยนายชนม์บันลือ วรรณพันธ์ รหัส 9922 ประเด็นการศึกษา เรื่อง “การจัดการการท่องเที่ยวโดยชุมชนด้วย BCG โมเดล ” โดยมีวัตถุประสงค์ เพื่อเป็นแนวในการจัดการการท่องเที่ยวชุมชน โดยมีการบูรณาการใช้แนวคิด BCG โมเดล เพื่อเป็นแนวทางในการพัฒนาการท่องเที่ยวชุมชนให้เกิดความยั่งยืน รักษาทรัพยากรธรรมชาติสิ่งแวดล้อม วัฒนธรรมและประเพณีของชุมชนให้เกิดความยั่งยืนโดยใช้ทรัพยากรที่มีอยู่ในการดำเนินกิจกรรมต่างๆ ที่ต้องคำนึงถึงส่วนรวม และผู้มีส่วนได้ส่วนเสียสามารถออกแบบ รูปแบบของกิจกรรมท่องเที่ยวให้เข้ากับชุมชนนั้นๆ รวมถึงการใช้ประโยชน์เป็นรูปแบบแนวทางการพัฒนาการท่องเที่ยวให้เกิดความยั่งยืน ในพื้นที่ภูมิภาคอื่นๆของประเทศไทย ซึ่งเป็นไปตามหลักสูตรการฝึกอบรมหลักสูตรนักบริหารระดับสูง : ผู้นำวิสัยทัศน์และคุณธรรม (นบส.1 รุ่นที่ 99) วิทยาลัยนักบริหาร สถาบันพัฒนาข้าราชการพลเรือนสำนักงาน ก.พ.ประจำปี 2567

ผู้ศึกษาได้นำแนวทางพัฒนาตามเกณฑ์การพัฒนา **การท่องเที่ยวโดยชุมชน Community Based Tourism (CBT)** ของประเทศไทย และ **BCG Model** ซึ่งเป็นกลไกที่มีศักยภาพสูงในการยกระดับคุณภาพชีวิตของคนในประเทศอย่างทั่วถึง สามารถกระจายโอกาสและลดความเหลื่อมล้ำได้อย่างมีประสิทธิภาพ ในขณะเดียวกันสามารถสร้างให้ประเทศไทยก้าวขึ้นเป็นผู้นำระดับโลกในบางสาขาที่ประเทศไทยมีศักยภาพ มาใช้ในการกำหนดแนวทางการขับเคลื่อนให้การจัดการการท่องเที่ยวโดยชุมชนด้วย BCG โมเดล 5 ด้าน ดังนี้

1. กลุ่มท่องเที่ยวชุมชนมีการจัดการอย่างยั่งยืน
2. การท่องเที่ยวโดยชุมชนมีการกระจายผลประโยชน์สู่ท้องถิ่น สังคมและคุณภาพชีวิต
3. การท่องเที่ยวโดยชุมชนมีการอนุรักษ์และส่งเสริมมรดกทางวัฒนธรรม
4. ด้านการจัดการทรัพยากรธรรมชาติหรือสิ่งแวดล้อมอย่างเป็นระบบและยั่งยืน
5. ด้านบริการและความปลอดภัย

ทั้งนี้ เป้าหมายในการส่งเสริมพัฒนาการท่องเที่ยวโดยชุมชนด้วย BCG โมเดล เป็นการบูรณาการทางความคิดให้เกิดความสอดคล้องกันนโยบายของรัฐบาลที่มีความเห็นชอบให้ขับเคลื่อนการพัฒนาประเทศ ด้วยการใช้โมเดลเศรษฐกิจ BCG หรือ BCG Model อันประกอบด้วยการพัฒนาเศรษฐกิจ 3 ด้าน ที่มีความเชื่อมโยงกัน ได้แก่ B-เศรษฐกิจชีวภาพ (Bioeconomy), C-เศรษฐกิจหมุนเวียน (Circular Economy) และ G-เศรษฐกิจสีเขียว (Green Economy) นั้น ได้ส่งผลให้เกิดการส่งเสริมการท่องเที่ยวอย่างยั่งยืนที่เรียกว่า BCG Tourism ขึ้น เพื่อเป็นหนึ่งในยุทธศาสตร์การพัฒนาและเพิ่มมูลค่าทางเศรษฐกิจตามแนวทางสำคัญของโมเดลนี้ จนปัจจุบันถือเป็นเทรนด์การท่องเที่ยวแห่งยุคที่กำลังมาแรง ซึ่งแหล่งท่องเที่ยวในประเทศไทย จะพบว่าแหล่งท่องเที่ยวอดนิยามและมีชื่อเสียงโด่งดังระดับโลกหลายแห่ง ไม่ว่าจะเป็นแหล่งท่องเที่ยวทางวัฒนธรรมหรือแหล่งท่องเที่ยวทางธรรมชาติ อีกทั้งอุตสาหกรรมท่องเที่ยวไทยยังเป็นภาคส่วนที่มีการเติบโตอย่างสูงมาโดยตลอด นอกจากนี้ยังเป็นการสร้างงาน สร้างอาชีพ สร้างรายได้ โดยใช้ฐานมรดกทาง

วัฒนธรรมและอัตลักษณ์ของชุมชนในการต่อยอดพัฒนาคุณภาพชีวิตและเสริมสร้างศักยภาพชุมชนให้เกิดประโยชน์จากการท่องเที่ยวสร้างทางเลือกการท่องเที่ยววิถีชาติพันธุ์ให้เป็นการท่องเที่ยวแลกเปลี่ยนประสบการณ์ท่องเที่ยวให้กับนักท่องเที่ยววิถีชาติพันธุ์วัฒนธรรมท้องถิ่นได้รับการอนุรักษ์และเพิ่มมูลค่าทำให้การพัฒนาการท่องเที่ยววิถีชาติพันธุ์เป็นไปอย่างสมดุลและยั่งยืน เกิดความภาคภูมิใจในวิถีชีวิตของตนเอง รวมถึงใช้รูปแบบ (Model) การพัฒนาการท่องเที่ยววิถีชาติพันธุ์ในพื้นที่ภูมิภาคอื่นๆ ทั้งในและต่างประเทศ ตามบริบทของแต่ละพื้นที่เพื่อสร้างความเข้มแข็งให้กับชุมชนในการจัดการการท่องเที่ยว รวมถึงการสร้างเสริมกิจกรรมการท่องเที่ยวเชิงสร้างสรรค์ เพื่อรองรับนักท่องเที่ยวที่สนใจการแลกเปลี่ยนเรียนรู้ระหว่างเจ้าของบ้านกับผู้มาเยือน นอกจากนี้ยังเป็นการเพิ่มการรับรู้และความเข้าใจในบทบาทของชุมชนท้องถิ่นต่อการอนุรักษ์ทรัพยากรธรรมชาติ อนุรักษ์วิถีชีวิตความเป็นชาติพันธุ์และวัฒนธรรม ประเพณีให้คงอยู่ โดยมีเป้าหมายให้เกิดประโยชน์ ดังนี้

- 1) สร้างงาน สร้างอาชีพ สร้างรายได้ โดยใช้ฐานมรดกทางวัฒนธรรมและอัตลักษณ์ของชุมชนในการต่อยอดพัฒนาคุณภาพชีวิต และเสริมสร้างศักยภาพชุมชนให้เกิดประโยชน์จากการท่องเที่ยว
- 2) ขยายการตลาดการท่องเที่ยว สร้างทางเลือกการท่องเที่ยววิถีชาติพันธุ์ให้เป็นการท่องเที่ยวแลกเปลี่ยนประสบการณ์ท่องเที่ยว
- 3) วิถีชาติพันธุ์วัฒนธรรมท้องถิ่นได้รับการอนุรักษ์และเพิ่มมูลค่า ทำให้การพัฒนาการท่องเที่ยววิถีชาติพันธุ์เป็นไปอย่างสมดุลและยั่งยืน เกิดความภาคภูมิใจในวิถีชีวิตของตนเอง
- 4) ใช้เป็นรูปแบบ (Model) การพัฒนาการท่องเที่ยววิถีชาติพันธุ์ในพื้นที่ภูมิภาคอื่นๆ ได้อย่างมีประสิทธิภาพและให้สามารถให้ปรับปรุงแนวทางการพัฒนาที่สอดคล้องกับบริบทในพื้นที่

ซึ่งความท้าทายสำคัญของประเทศไทยคือการอนุรักษ์และการจัดการใช้ประโยชน์จากทรัพยากร ความหลากหลายทางชีวภาพ และวัฒนธรรม และการสร้างการเติบโตทางเศรษฐกิจอย่างมีคุณภาพ และยั่งยืน รวมถึงเป็นการร่วมบูรณาการระหว่างหน่วยที่เกี่ยวข้องเข้ามา มีบทบาทหน้าที่ในการพัฒนาส่งเสริมการท่องเที่ยวโดยชุมชนด้วย BCG โมเดลให้เกิดการท่องเที่ยวโดยชุมชนอย่างยั่งยืน โดยการขับเคลื่อนข้อเสนอเชิงนโยบายในการส่งเสริมให้เกิดการจัดการการท่องเที่ยวโดยชุมชนด้วย BCG โมเดลจำเป็นต้องใช้ทักษะและความสามารถ ดังนี้

1. การบริหารและการวางแผนเชิงกลยุทธ์ (Strategic Planning) ในการวิเคราะห์สภาพปัญหาปัจจัยที่เกี่ยวข้องการคาดการณ์ผลกระทบที่อาจเกิดขึ้นในอนาคต ผลกระทบที่เกิดขึ้นกับผู้มีส่วนได้ส่วนเสีย เพื่อให้สามารถวางแผนกลยุทธ์ในการนำองค์กรไปสู่วิสัยทัศน์ที่ต้องการในอนาคต วางแผนขับเคลื่อนองค์กรเกิดการดำเนินงานที่มีประสิทธิภาพสูง สามารถปรับตัวได้ภายใต้สถานการณ์ที่มีการเปลี่ยนแปลง
2. การบูรณาการความร่วมมือและส่งเสริมให้เกิดการปฏิบัติงานร่วมกันทั้งภายในและนอกองค์กร ได้แก่ ความสามารถในการสร้างและรักษาเครือข่ายในการทำงาน แสวงหาโอกาสในการสร้างพันธมิตรเพื่อขับเคลื่อนภารกิจที่มีผลต่อผู้มีส่วนได้ส่วนเสียจำนวนมาก การบูรณาการการทำงานกับทุกภาคส่วนทั้งในองค์กรและระหว่างองค์กร

โดยการแบ่งปันข้อมูลอย่างเหมาะสม สร้างความสัมพันธ์เพื่อการขับเคลื่อนงานที่มีคุณค่าและเป็นประโยชน์ต่อส่วนรวม

3. การสร้างความเปลี่ยนแปลงด้านเทคโนโลยี นวัตกรรม การเปิดกว้างให้เกิดการเรียนรู้และทดลองสิ่งใหม่ๆ การแสวงหาวิธีการที่จะพัฒนาองค์กรให้มีความทันสมัย การปรับเปลี่ยนรูปแบบวิธีการทำงาน เพื่อปรับปรุงงานให้ดีขึ้น สามารถปรับตัวกับบริบทสถานการณ์ที่เปลี่ยนแปลงไปอย่างรวดเร็ว รวมถึง การกระตุ้นในบุคลากรในองค์กร มีเป้าหมายร่วมกัน ผลักดันให้เกิดการร่วมคิดและพัฒนางานร่วมกันทำให้การปฏิบัติงานมีประสิทธิภาพดียิ่งขึ้น

4. ความสามารถและทักษะการสื่อสารอย่างมีประสิทธิภาพ เพื่อสร้างความเข้าใจกับทุกภาคส่วน การโน้มน้าวให้ผู้อื่นปฏิบัติตาม การใช้เหตุผลการจูงใจให้เกิดความร่วมมือในการทำงาน การสื่อสารและเจรจาต่อรอง เพื่อสร้างความสัมพันธ์ที่ดีและประสิทธิภาพในการปฏิบัติงาน

5. การมีหลักธรรมาภิบาล โปร่งใส ตรวจสอบได้ต้องคำนึงถึงระเบียบ กฎหมาย และผลประโยชน์ของทางราชการแล้ว ยังจำเป็นต้อง รับฟังความเห็นของประชาชน และผู้มีส่วนได้ส่วนเสีย เพื่อนำไปปรับปรุงแก้ไขการทำงาน ให้มีผลกระทบน้อยที่สุดและเกิดประโยชน์ต่อส่วนรวมมากที่สุด

### กิตติกรรมประกาศ

รายงานการศึกษาส่วนบุคคล เรื่อง “การจัดการการท่องเที่ยวโดยชุมชนด้วย BCG โมเดล ” ฉบับนี้ สำเร็จลุล่วงด้วยดีด้วยความกรุณาจากคณะอาจารย์ที่ปรึกษา อาจารย์เชิดศักดิ์ สันติวรวิทย์ อาจารย์วีระชัย นาควิบูลย์วงศ์ และอาจารย์ปัทมา เขียววิศิษฐ์สกุล ที่กรุณาให้คำปรึกษา ให้คำแนะนำทำให้รายงานการศึกษา แนวการจัดการการท่องเที่ยวโดยชุมชนด้วย BCG โมเดล แล้วเสร็จสมบูรณ์ด้วยความเรียบร้อย

ขอขอบคุณนายอารัญ บุญชัย ปลัดกระทรวงการท่องเที่ยวและกีฬา ที่ได้ให้การสนับสนุนให้ผู้เข้ารับการศึกษ เข้ารับการอบรมในครั้งนี้ และขอขอบคุณข้าราชการและเจ้าหน้าที่ กระทรวงการท่องเที่ยวและกีฬา /สำนักงานการท่องเที่ยวและกีฬาทุกท่านที่ให้สนับสนุนข้อมูลที่เป็นประโยชน์ต่อการศึกษาคาดหวังว่าจะนำผลการศึกษาในครั้งนี้ พัฒนาทั้งในระดับบุคคล และในระดับองค์กรเพื่อเพิ่มศักยภาพการปฏิบัติงานได้อย่างมีประสิทธิภาพยิ่งขึ้น

ขอขอบคุณวิทยากรในหลักสูตรทุกท่าน ตลอดจนเจ้าหน้าที่ของวิทยาลัยนักบริหาร สถาบันพัฒนาข้าราชการพลเรือน สำนักงาน ก.พ. ที่ได้ทุ่มเททั้งความรู้ ความสนใจและเวลา ซึ่งทำให้หลักสูตรนักรบริหารระดับสูง : ผู้นำวิสัยทัศน์และคุณธรรม รุ่นที่ 99 ประจำปี 2567 สำเร็จลุล่วงไปด้วยดี

ผู้ศึกษาหวังเป็นอย่างยิ่งว่ารายงานฉบับนี้จะเป็นประโยชน์ต่อการพัฒนาการท่องเที่ยวของจังหวัดนครราชสีมา และทุกๆ พื้นที่ของประเทศไทย เป็นรูปแบบในการส่งเสริมพัฒนาการท่องเที่ยวโดยชุมชนด้วย BCG โมเดล ในพื้นที่อื่นๆ ต่อไป

นายชนม์บันลือ วรรณพันธ์

17 พฤษภาคม 2567

## สารบัญ

บทสรุปผู้บริหาร	ง
กิตติกรรมประกาศ	จ
สารบัญ	ฉ
สารบัญภาพ	ช
สารบัญตาราง	ซ
1.วิสัยทัศน์ของตำแหน่งเป้าหมาย	
1.1 การวิเคราะห์บริบทและทิศทางเชิงยุทธศาสตร์ของส่วนราชการ	1 - 16
1.2 ตำแหน่งรองอธิบดีที่เป็นเป้าหมาย	16 - 19
1.3 กำหนดวิสัยทัศน์ของตำแหน่งเป้าหมาย	19 - 20
2.ข้อเสนอเพื่อขับเคลื่อนนโยบายสู่การปฏิบัติ	
2.1 การกำหนดประเด็นการศึกษา	21 - 32
2.2 การกำหนดข้อเสนอเชิงนโยบาย	32 - 37
2.3 ภาวะผู้นำเพื่อการขับเคลื่อนข้อเสนอ	37 - 39
3.แผนพัฒนาตนเอง	
3.1 การวิเคราะห์ตนเอง	40 - 41
3.2 การวางแผนพัฒนาตนเอง	42
3.3 ผลการพัฒนาตนเอง	42
บรรณานุกรม	
ภาคผนวก	
ประวัติผู้เขียนรายงานการศึกษาส่วนบุคคล	



**สารบัญญภาพ**

แผนภาพที่ 1 แผนภาพที่ 1 ยุทธศาสตร์ชาติ 20 ปี (พ.ศ. 2561 – 2580)	3
แผนภาพที่ 2 แผนพัฒนาเศรษฐกิจและสังคมแห่งชาติ ฉบับที่ 13 (พ.ศ. 2566 - 2570)	7
แผนภาพที่ 3 กลไกการขับเคลื่อนแผนพัฒนาการท่องเที่ยว ฉบับที่ 3 (พ.ศ.2566-2570)	11
แผนภาพที่ 4 แผนผังความสัมพันธ์ระหว่างหน่วยงานที่มีส่วนในการขับเคลื่อน แผนพัฒนาการท่องเที่ยวแห่งชาติ ฉบับที่ 3 (พ.ศ. 2566-2570)	12
แผนภาพที่ 5 สรุปเขตพัฒนาการท่องเที่ยว 15 เขต	13
แผนภาพที่ 6 สรุปความเชื่อมโยงของแผนยุทธศาสตร์	14
แผนภาพที่ 7 ความสัมพันธ์ระหว่างเศรษฐกิจชีวภาพ เศรษฐกิจหมุนเวียนและเศรษฐกิจสีเขียว	23
แผนภาพที่ 8 โมเดลเศรษฐกิจ BCG	23
แผนภาพที่ 9 ตัวอย่างแพลตฟอร์มขับเคลื่อนBCG Model ในรูปแบบจตุภาคี	24
แผนภาพที่ 10 การถอดสมการ BCG Model	30

1. วิสัยทัศน์ของตำแหน่งเป้าหมาย

(ข้อมูลส่วนบุคคลไม่เผยแพร่)

## 2. ข้อเสนอเพื่อการขับเคลื่อนนโยบายสู่การปฏิบัติ

### 2.1 การกำหนดประเด็นการศึกษา

#### เรื่อง “การจัดการการท่องเที่ยวโดยชุมชนด้วย BCG โมเดล”

ประเทศไทยมีศักยภาพด้านทรัพยากรการท่องเที่ยวสูง มีความอุดมสมบูรณ์ และมีความหลากหลาย ทั้งในด้านแหล่งท่องเที่ยวทางธรรมชาติที่สร้างความประทับใจในเรื่องของความเป็นธรรมชาติ ตลอดจนมีแหล่งท่องเที่ยวด้านประวัติศาสตร์ โบราณสถาน โบราณวัตถุ ศาสนา อันแสดงถึงอารยธรรมความเจริญของท้องถิ่นนั้นๆ รวมถึงแหล่งท่องเที่ยวที่เป็นศิลปวัฒนธรรม ประเพณี และกิจกรรม ที่มีความแตกต่างกันไปในแต่ละสังคม ซึ่งมีความโดดเด่นเป็นเอกลักษณ์ทางวัฒนธรรม ซึ่งสามารถสร้างภาพลักษณ์และมีชื่อเสียงเป็นที่รู้จักไปทั่วโลก

ในปัจจุบันแหล่งท่องเที่ยวต่างๆ เหล่านี้สามารถดึงดูดความนักท่องเที่ยวได้เป็นอย่างมาก ทั้งนักท่องเที่ยวชาวไทยและชาวต่างชาติ ทำให้มีการพัฒนาการท่องเที่ยวอย่างต่อเนื่อง วัฒนธรรมถือเป็นสิ่งที่สะท้อนให้เห็นถึงวิถีชีวิตที่ชุมชนและท้องถิ่นต่างๆ ในการดำเนินชีวิตของคนในท้องถิ่น โดยแสดงออกในรูปแบบวิถีชีวิต ขนบธรรมเนียม ประเพณี ภูมิปัญญาศิลปะการแสดง เป็นต้น นอกจากนี้วัฒนธรรม เอกลักษณ์ของความเป็นทรัพยากรการท่องเที่ยวในด้านวัฒนธรรมเป็นปัจจัยสำคัญที่ดึงดูดให้นักท่องเที่ยวเดินทางไปท่องเที่ยวยังที่ต่าง ๆ และส่งผลให้การท่องเที่ยวเกิดการขยายตัวการดูแลรักษาทรัพยากรการท่องเที่ยวให้มีสภาพสมบูรณ์และคงอยู่อย่างยาวนาน เป็นเสมือนการรักษาอารยธรรมและความรุ่งเรืองของชาติเอาไว้ ซึ่งการรักษาทรัพยากรเหล่านี้ให้คงอยู่อย่างยาวนาน จำเป็นต้องมีการอนุรักษ์และพัฒนาควบคู่กันไป ซึ่งการท่องเที่ยวส่วนใหญ่มุ่งเน้นการพัฒนาแหล่งท่องเที่ยวให้มีคุณภาพและยั่งยืนนอกจากนี้ยังมีการส่งเสริมแหล่งท่องเที่ยวทางประวัติศาสตร์ เพื่อเป็นการแสดงถึงความภูมิใจของประเทศ ทั้งยังเป็นการสร้างรายได้ให้กับชุมชนท้องถิ่น และเพื่อเป็นการส่งเสริมจิตสำนึกการอนุรักษ์การท่องเที่ยวเชิงวัฒนธรรมให้ทรงคุณค่าและสามารถรักษาเอกลักษณ์ทางวัฒนธรรมให้ยั่งยืนที่ตอบสนองความต้องการของนักท่องเที่ยวและผู้เป็นเจ้าของท้องถิ่นภายใต้ขีดความสามารถของทรัพยากรธรรมชาติที่จะรองรับได้ และตระหนักถึงการมีส่วนร่วมในชุมชนที่มีต่อขนบธรรมเนียมประเพณี วัฒนธรรมต่อกระบวนการท่องเที่ยว อีกทั้งประชาชนทุกส่วนต้องได้รับผลประโยชน์ที่เกิดจากการท่องเที่ยวอย่างเสมอภาคกัน รวมถึงมีการจัดการทรัพยากรเพื่อสนองความต้องการของประชาชนทางด้านเศรษฐกิจ สังคม และสิ่งแวดล้อมในขณะที่ยังสามารถรักษาเอกลักษณ์ทางวัฒนธรรมของท้องถิ่นนั้นไว้ได้

**2.1.1 การท่องเที่ยวโดยชุมชน** หมายถึง การท่องเที่ยวทางเลือกที่บริหารจัดการโดยชุมชนอย่างสร้างสรรค์และมีมาตรฐานก่อให้เกิดการเรียนรู้ เพื่อนำไปสู่ความยั่งยืนของสิ่งแวดล้อม วัฒนธรรมท้องถิ่น และคุณภาพชีวิตที่ดี

#### **หลักการท่องเที่ยวโดยชุมชน**

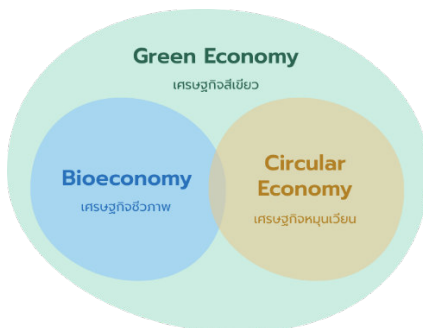
การท่องเที่ยวโดยชุมชนที่ใช้การท่องเที่ยวเป็นเครื่องมือในการพัฒนาชุมชน มีหลักการดังนี้

1. ชุมชนเป็นเจ้าของ
2. ชาวบ้านเข้ามามีส่วนร่วมในการกำหนดทิศทางและตัดสินใจ
3. ส่งเสริมความภาคภูมิใจในตนเอง
4. ยกระดับคุณภาพชีวิต
5. มีความยั่งยืนทางด้านสิ่งแวดล้อม
6. คงเอกลักษณ์และวัฒนธรรมท้องถิ่น
7. ก่อให้เกิดการเรียนรู้ระหว่างคนต่างวัฒนธรรม
8. เคารพในวัฒนธรรมที่แตกต่างและศักดิ์ศรีความเป็นมนุษย์
9. เกิดผลตอบแทนที่เป็นธรรมแก่คนท้องถิ่น
10. มีการกระจายรายได้สู่สาธารณประโยชน์ของชุมชน

**เกณฑ์การพัฒนาการท่องเที่ยวโดยชุมชน** Community Based Tourism (CBT) เครื่องมือสำคัญในการวางแผน ดำเนินการ และ ประเมินผลการพัฒนา การท่องเที่ยวโดยชุมชน โดยมีองค์ประกอบ 5 ด้าน ดังนี้

1. กลุ่มท่องเที่ยวชุมชนมีการจัดการอย่างยั่งยืน
2. การท่องเที่ยวโดยชุมชนมีการกระจายผลประโยชน์สู่ท้องถิ่น สังคมและคุณภาพชีวิต
3. การท่องเที่ยวโดยชุมชนมีการอนุรักษ์และส่งเสริมมรดกทางวัฒนธรรม
4. ด้านการจัดการทรัพยากรธรรมชาติหรือสิ่งแวดล้อมอย่างเป็นระบบและยั่งยืน
5. ด้านบริการและความปลอดภัย

**2.1.2 การจัดการท่องเที่ยวโดยชุมชน (Community base sustainable tourism)** คือการท่องเที่ยวที่คำนึงถึงความยั่งยืนของสิ่งแวดล้อม สังคม และวัฒนธรรม กำหนดทิศทางโดยชุมชน จัดการโดยชุมชนเพื่อชุมชน โดยมีชุมชนเป็นเจ้าของและมีส่วนในการจัดการท่องเที่ยวยังสามารถเป็นเครื่องมือในการพัฒนา การท่องเที่ยวเป็นเครื่องมือในการพัฒนาชุมชนไปพร้อมกัน ในช่วง 2-3ปี ที่ผ่านมาคำว่า "Community-based Tourism : CBT" การท่องเที่ยวที่ให้ชุมชนเป็นฐานการบริหารจัดการ"การท่องเที่ยวโดยชุมชน"เป็นที่รู้จักและใช้กันอย่างแพร่หลายในหลายๆความหมาย ความเข้าใจและประสบการณ์ซึ่งการท่องเที่ยวโดยชุมชนเป็นส่วนหนึ่งที่จะนำไปสู่การท่องเที่ยวอย่างยั่งยืนได้เป็นเรื่องการท่องเที่ยวเชิงวัฒนธรรมการจัดการด้านโฮมสเตย์ที่ต้องมี "ชุมชน" เป็นส่วนประกอบสำคัญ (การท่องเที่ยวแห่งประเทศไทย, 2551 : 151) ที่ต้องคำนึงถึงความยั่งยืนของสิ่งแวดล้อมสังคมและวัฒนธรรม กำหนดทิศทางโดยชุมชนจัดการโดยชุมชนเพื่อชุมชนให้ชุมชนมีบทบาทเป็นเจ้าของมีสิทธิในการจัดการดูแลองค์ประกอบของการท่องเที่ยวโดยชุมชน



แผนภาพที่ 7 ความสัมพันธ์ระหว่างเศรษฐกิจชีวภาพ เศรษฐกิจหมุนเวียนและเศรษฐกิจสีเขียว  
 ที่มา: ข้อมูลสำนักงานนโยบายการอุดมศึกษา วิทยาศาสตร์ วิจัยและนวัตกรรมแห่งชาติ (สอวช.)  
 (แผนปฏิบัติการด้านการขับเคลื่อนการพัฒนาประเทศไทยด้วยโมเดลเศรษฐกิจ BCG พ.ศ. 2564-2570)

2.1.3 BCG Model เป็นการพัฒนาเศรษฐกิจแบบองค์รวม ที่จะพัฒนาเศรษฐกิจ 3 มิติไปพร้อมกัน ได้แก่ เศรษฐกิจชีวภาพ (Bioeconomy) ระบบเศรษฐกิจชีวภาพ มุ่งเน้นการใช้ทรัพยากรชีวภาพเพื่อสร้างมูลค่าเพิ่ม โดยเน้นการพัฒนาเป็นผลิตภัณฑ์มูลค่าสูง เชื่อมโยงกับ เศรษฐกิจหมุนเวียน (Circular Economy) คำนึงถึงการนำวัสดุต่าง ๆ กลับมาใช้ประโยชน์ให้มากที่สุด และทั้ง 2 เศรษฐกิจนี้ อยู่ภายใต้เศรษฐกิจสีเขียว (Green Economy) ซึ่งเป็นการพัฒนาเศรษฐกิจที่ไม่ได้มุ่งเน้นเพียงการพัฒนาเศรษฐกิจเท่านั้น แต่ต้องพัฒนาควบคู่ไปกับการพัฒนาสังคมและการรักษาสิ่งแวดล้อมได้อย่างสมดุลให้เกิดความมั่นคงและยั่งยืนไปพร้อมกัน โดยเปลี่ยนข้อได้เปรียบที่ไทยมีจากความหลากหลายทางชีวภาพและวัฒนธรรม ให้เป็นความสามารถในการแข่งขันด้วยนวัตกรรม เพื่อให้เกิดเศรษฐกิจ BCG ที่เติบโต แข่งขันได้ในระดับโลก เกิดการกระจายรายได้ลงสู่ชุมชน ลดความเหลื่อมล้ำ ชุมชนเข้มแข็ง มีความเป็นมิตรกับสิ่งแวดล้อมและการพัฒนาที่ยั่งยืน



แผนภาพที่ 8 โมเดลเศรษฐกิจ BCG  
 ที่มา: ข้อมูลสำนักงานนโยบายการอุดมศึกษา วิทยาศาสตร์ วิจัยและนวัตกรรมแห่งชาติ (สอวช.)  
 (แผนปฏิบัติการด้านการขับเคลื่อนการพัฒนาประเทศไทยด้วยโมเดลเศรษฐกิจ BCG พ.ศ. 2564-2570)

BCG Model จะเป็นกลไกที่มีศักยภาพสูงในการยกระดับคุณภาพชีวิตของคนในประเทศอย่างทั่วถึง สามารถกระจายโอกาสและลดความเหลื่อมล้ำได้อย่างมีประสิทธิภาพ ในขณะที่เดียวกันสามารถสร้างให้ประเทศไทยก้าวขึ้นเป็นผู้นำระดับโลกในบางสาขาที่ประเทศไทยมีศักยภาพ จึงได้กำหนดเป้าหมายเชิงยุทธศาสตร์ของประเทศเพื่อใช้ในการขับเคลื่อน BCG Model ดังนี้

- มูลค่าเพิ่มทางเศรษฐกิจของอุตสาหกรรมเป้าหมาย BCG
- ลดความเหลื่อมล้ำด้วยการเพิ่มรายได้เกษตรกรและชุมชน
- ยกระดับผู้ประกอบการอุตสาหกรรมอาหารของไทยขึ้นเป็นผู้ผลิตอาหารเพื่อสุขภาพและส่วนประกอบอาหารมูลค่าสูง Top 5 ของโลก
- อุตสาหกรรมชีวภาพ การผลิตยา เครื่องมือแพทย์ วัสดุชีวภาพ มีความเข้มแข็ง มีศักยภาพส่งออก เป็นแหล่งจ้างงานทักษะสูงและรายได้สูง
- ระบบบริหารจัดการท่องเที่ยว นำไปสู่ Top 3 ของเอเชียแปซิฟิก (จัดโดย Travel & Tourism Competitiveness Index, World Economic Forum)
- ลดการใช้ทรัพยากรลงจากปัจจุบัน



แผนภาพที่ 9 ตัวอย่างแพลตฟอร์มขับเคลื่อนBCG Model ในรูปแบบจตุภาคี

ที่มา: ข้อมูลสำนักงานนโยบายการอุดมศึกษา วิทยาศาสตร์ วิจัยและนวัตกรรมแห่งชาติ (สอวช.)

จะยึดถือ (แผนปฏิบัติการด้านการขับเคลื่อนการพัฒนาประเทศไทยด้วยโมเดลเศรษฐกิจ BCG พ.ศ. 2564-2564)

หลักการสำคัญในการร่วมกันผลักดัน BCG Model โดยจะให้ความสำคัญกับทั้งการแข่งขันได้ในระดับโลกและการส่งต่อผลประโยชน์สู่ชุมชน และขับเคลื่อนโดยกลไกการทำงานแบบจตุภาคี (Quadruple Helix) เป็นการบูรณาการในการทำงานระหว่างหลายภาคส่วนให้เป็นไปโดยมีเอกภาพและมีพลัง แต่ละภาคส่วนจะยึดถือหลักการสำคัญในการร่วมกันผลักดัน BCG Model โดยจะให้ความสำคัญกับทั้งการแข่งขันได้ในระดับโลกและการส่งต่อผลประโยชน์สู่ชุมชน และขับเคลื่อนโดยกลไกการทำงานแบบจตุภาคี (Quadruple Helix)

**2.1.4 โอกาสและความท้าทายในการพัฒนาประเทศไทย** ความท้าทายสำคัญของประเทศไทยคือการอนุรักษ์และการจัดการใช้ประโยชน์จากทรัพยากรความหลากหลายทางชีวภาพ และวัฒนธรรม และการสร้างการเติบโตทางเศรษฐกิจอย่างมีคุณภาพ และยั่งยืน คือ

**1. ความท้าทายและโอกาสของการดำรงไว้ซึ่งฐานทรัพยากรและความหลากหลายทางชีวภาพและความหลากหลายทางวัฒนธรรม**

การมุ่งเน้นสร้างความเติบโตทางเศรษฐกิจ โดยขาดกลไกการบริหารจัดการทรัพยากรธรรมชาติและสิ่งแวดล้อมที่เหมาะสมทำให้พื้นที่ป่าไม้ถูกทำลายลงไปมากกว่า 67 ล้านไร่ ในระยะเวลา 40 ปี ที่ผ่านมา ทรัพยากรทางทะเลและชายฝั่งลดความอุดมสมบูรณ์จากจำนวน 2.3 ล้านไร่ เหลือ 1.7 ล้านไร่ การขยายตัวของ การท่องเที่ยวได้ทำให้ระบบนิเวศ เช่น แหล่งปะการัง ห้วยทะเลอยู่ในสภาวะเปราะบาง ขณะที่การเปลี่ยนแปลง สภาพภูมิอากาศเป็นปัจจัยเร่งที่ทำให้ทรัพยากรเสื่อมโทรมรุนแรงยิ่งขึ้น สิ่งมีชีวิตหลายชนิดสูญพันธุ์ และจำนวน ชนิดเสี่ยงต่อการสูญพันธุ์ การลดลงของทรัพยากรและความหลากหลายทางชีวภาพส่งผลกระทบต่อทั้งทางตรงและ ทางอ้อม เช่น การสูญเสียรายได้ของชุมชนที่พึ่งพาฐานทรัพยากรจากความหลากหลายทางชีวภาพ ปัญหาน้ำท่วม น้ำแล้ง สภาพของฝุ่นละอองขนาดเล็กที่เกินค่ามาตรฐาน ภัยพิบัติทางธรรมชาติที่เพิ่มขึ้น ซึ่งแนวโน้มของปัญหา ดังกล่าวกำลังทวีความรุนแรงมากยิ่งขึ้น ดังนั้น จึงมีความจำเป็นต้องพัฒนากลไกเพิ่มเติมเพื่อนำไปสู่การรักษา ความมั่นคงของฐานทรัพยากรและความหลากหลายทางชีวภาพ และการสร้างความสมดุลระหว่างการอนุรักษ์ และการใช้ประโยชน์อย่างยั่งยืน ประเทศไทยมีวัฒนธรรมอันดีงาม และจิตใจที่โอบอ้อมอารีเป็นทุนสำคัญในการพัฒนาผลิตภัณฑ์- บริการมูลค่าสูง เป็นต้นว่าวัฒนธรรมการทำอาหารไทยที่มีชื่อเสียงและได้รับการยอมรับระดับโลก ซึ่งเป็นการ ผสมผสานระหว่างวัตถุดิบที่หลากหลาย และสมุนไพรที่มีประโยชน์ต่อสุขภาพ วัฒนธรรมการทำอาหารที่สั่งสม มานานจึงมีรสชาติกลมกล่อม และการจัดวางอาหารที่งดงาม ด้วยภาพลักษณ์ที่ดีของอาหารไทย จึงทำให้มีต่างชาตินำไปปรับแต่งทำให้รสชาติและหน้าตาของอาหารไทยถูกปรับเปลี่ยนผิดเพี้ยนไปจากอาหารไทยแท้ ดังนั้น จึงถือเป็นความท้าทายในการรักษาอัตลักษณ์อาหารไทยให้คงอยู่ นอกจากนี้ วัฒนธรรมการนวดแผนไทย และสปาไทย เป็นอีกหนึ่งเอกลักษณ์ความเป็นไทย แต่การขาดการส่งเสริมอย่างต่อเนื่องทำให้ผู้สืบทอดอาชีพดังกล่าวลดลงไปมาก ทั้งนี้ หากประเทศไทยได้นำวัฒนธรรมอันดี มาผนวกกับความหลากหลายทาง ชีวภาพ และวิทยาการสมัยใหม่จะเป็นการสร้างความแตกต่างที่ยากต่อการลอกเลียนแบบ

**2. ความท้าทายและโอกาส ด้านการท่องเที่ยวและเศรษฐกิจสร้างสรรค์**

ความอุดมสมบูรณ์ของทรัพยากรธรรมชาติและ ความหลากหลายวัฒนธรรม ทำให้ประเทศไทยเป็นแหล่งท่องเที่ยวที่มีชื่อเสียงและเป็นจุดมุ่งหมายของนักท่องเที่ยวทั่วโลก ปี พ.ศ. 2562 ก่อน Covid 19 ประเทศไทยมีรายได้ จากการท่องเที่ยว 3 ล้านล้านบาท โดยรายได้ 2 ล้านล้านบาทนั้น มาจากนักท่องเที่ยวต่างชาติ (ประมาณ 40 ล้านคน) อย่างไรก็ดี รายได้ดังกล่าวกระจุกตัวอยู่ในเมืองหลัก (ร้อยละ 80 กระจุกตัวอยู่เพียง 8 จังหวัด) แม้ว่า จะมีรายได้ที่ดี แต่สิ่งที่ตามมาคือการเกิดสภาวะที่มีนักท่องเที่ยวเกินขีดความสามารถในการรองรับ (Carrying capacity) ของพื้นที่ ส่งผลให้ทรัพยากรธรรมชาติและสิ่งแวดล้อมได้รับความเสียหาย กระทั่งต่อจารีตวิถีชีวิต และวัฒนธรรมอันดีงามของท้องถิ่น เกิดความไม่สมดุลของทรัพยากรสำหรับคนในพื้นที่ ทำให้ภาครัฐและ

เอกชนต้องฟื้นฟูทรัพยากรและสิ่งแวดล้อมที่เสื่อมโทรมในแหล่งท่องเที่ยวอย่างเร่งด่วน ตลอดจนเร่งพัฒนาแหล่งท่องเที่ยวใหม่โดยกระจายการท่องเที่ยวสู่เมืองรอง เพื่อแก้ปัญหาที่ผ่านมา

การท่องเที่ยวตามแนวทางของ BCG จะพัฒนาโดยให้ความสำคัญกับการท่องเที่ยวคุณภาพสูงที่ยั่งยืน (Sustainable tourism) หนึ่งแนวทางที่สำคัญคือการประยุกต์ใช้ Happy Model ที่ชูอัตลักษณ์ของแต่ละพื้นที่ด้วยสินค้าและบริการ ตลอดจนสื่อสารเรื่องราวและจุดเด่นแต่ละแห่งเชื่อมโยงกับจุดแข็งของประเทศ เช่น การท่องเที่ยวเชิงสุขภาพ การส่งเสริมการท่องเที่ยวเชิงเกษตร การพัฒนาแหล่งท่องเที่ยว คาร์บอนต่ำ และการท่องเที่ยวเชิงความรู้ ซึ่งการท่องเที่ยวเหล่านี้ ไม่เพียงทำให้เกิดการกระจายรายได้สู่ชุมชน แต่เป็นการเชื่อมโยงสู่ภาคเศรษฐกิจอื่น ๆ เป็นการสร้างตัวคูณทางรายได้ที่ยั่งยืน การบริหารจัดการการท่องเที่ยวที่มีประสิทธิภาพทั้งระบบด้วยเทคโนโลยีที่เหมาะสม สามารถเพิ่มการใช้จ่ายของนักท่องเที่ยวให้สูงขึ้น อย่างไรก็ดี ในสถานการณ์ของการระบาดของโควิด-19 ที่ทำให้จำนวนนักท่องเที่ยวลดลง ประกอบกับ พฤติกรรมผู้บริโภคที่เปลี่ยนแปลงไป จึงควรใช้โอกาสนี้ในการพัฒนามาตรฐานที่พักและบริการ รวมถึงยกระดับ ด้านสุขอนามัยเพื่อให้พร้อมรับต่อการกลับมาของนักท่องเที่ยวไทยและต่างชาติอีกครั้ง เพื่อเข้าสู่ยุคดิจิทัล การพัฒนาระบบการชำระเงินทางออนไลน์ (Public payment gateway) สำหรับ การท่องเที่ยวเพื่อให้ได้ข้อมูลการใช้จ่ายของนักท่องเที่ยวเพื่อนำมาใช้ในการวางแผนบริหารจัดการ การท่องเที่ยวยุคใหม่สามารถบูรณาการ One payment system อำนวยความสะดวกให้นักท่องเที่ยวในการใช้ บัตรหรือระบบ จ่ายเงินระบบเดียว เพื่อเข้าชัมพินิจภัณฑ์ ใช้บริการรถโดยสารสาธารณะ และอื่น ๆ ทำให้ทราบ ถึงข้อมูลการใช้จ่ายทั้งหมด พฤติกรรมและเส้นทางการเดินทางภายในประเทศของนักท่องเที่ยวโดยอ้อม เป็น การใช้ประโยชน์ข้อมูลที่ได้ในการบริหารจัดการ การสร้างกิจกรรมส่งเสริมการขาย และการให้บริการ สนับสนุน ภาคธุรกิจการท่องเที่ยว การโรงแรม และธุรกิจบริการที่เกี่ยวข้องให้ครบวงจร

**3. การปรับเปลี่ยนการพัฒนาโครงสร้างระบบเศรษฐกิจ โมเดลเศรษฐกิจ BCG ด้านการท่องเที่ยวและเศรษฐกิจสร้างสรรค์** เป็นกลไกเร่งให้เกิดการพัฒนาอุตสาหกรรมเป้าหมายภายใต้ Thailand 4.0 ที่ต้องการปรับเปลี่ยนรูปแบบการพัฒนาเศรษฐกิจจากการใช้ความได้เปรียบด้านทรัพยากรและ แรงงานไปสู่เศรษฐกิจที่ขับเคลื่อนด้วยนวัตกรรมประสบความสำเร็จได้เร็วขึ้นด้วยการระดมทรัพยากรและ ความสามารถของทุกภาคส่วนในการมุ่งไปสู่เป้าหมายเดียวกัน การขับเคลื่อนการพัฒนาประเทศด้วยโมเดล เศรษฐกิจ BCG พ.ศ. 2564-2570 เป็นการพัฒนารายได้ 4 + 1 สาขายุทธศาสตร์คือ เกษตรและ อาหาร สุขภาพและการแพทย์ พลังงาน วัสดุและเคมีชีวภาพ และการท่องเที่ยวและเศรษฐกิจสร้างสรรค์และ เศรษฐกิจหมุนเวียน ซึ่งมีศักยภาพจะเพิ่มผลิตภัณท์มวลรวมภายในประเทศเพิ่มขึ้น 1 ล้านล้านบาท จาก ฐานความหลากหลายของทรัพยากรชีวภาพ (Nature) วัฒนธรรม (Culture) และความเอื้อเพื่อพ่อแม่ (Nurture) ภายใต้กลไกจุดภาคีซึ่งประกอบด้วยหน่วยงานภาครัฐ ภาคเอกชน สถาบันวิจัย/ สถาบันการศึกษา และภาคประชาชน

ซึ่งก่อนสถานการณ์โควิด-19 อุตสาหกรรมการท่องเที่ยวสร้าง GDP รวมกันมากกว่า 1 ล้านล้านบาท ในช่วงโควิดรายได้ลดลงไปมากกว่าสองในสาม อย่างไรก็ดีด้วยจุดแข็งของประเทศไทยมีศักยภาพที่จะเพิ่มมูลค่า GDP ในหมวดนี้เป็น 1.2 ล้านล้านบาท ด้วยการกระจายแหล่งท่องเที่ยวสู่เมืองรอง โดยการพัฒนาโครงสร้างพื้นฐานการคมนาคม ระบบดิจิทัล สินค้าและบริการซึ่งดำเนินการด้วยชุมชนท้องถิ่น เน้นตลาด คุณภาพ สร้างมาตรฐาน ความสะดวก สะอาด ปลอดภัย ร่วมกับการชูอัตลักษณ์ของแต่ละพื้นที่ โดยการนำ เทคโนโลยีและ



นวัตกรรมมาใช้บริหารจัดการ และดูแลระบบนิเวศ รวมถึงการพัฒนาสู่แบบแผนการท่องเที่ยวที่ยั่งยืนด้วยการจัดทำระบบมาตรฐานการท่องเที่ยวที่ยั่งยืน การจัดทำ National Guideline ด้านขีดความสามารถในการรองรับของแหล่งท่องเที่ยว จัดทำระบบบัญชีต้นทุนทรัพยากรและสิ่งแวดล้อมในเขต พัฒนาการท่องเที่ยวที่สำคัญ รวมถึงการปรับพฤติกรรมของนักท่องเที่ยว การฟื้นฟูและพัฒนาแหล่งเสื่อมโทรม ทางธรรมชาติเป็นแหล่งท่องเที่ยวเชิงสร้างสรรค์ รวมทั้งการเตรียมความพร้อมของผู้ประกอบการเพื่อลดผลกระทบจากการเปลี่ยนแปลงสภาพภูมิอากาศที่มีต่อการดำเนินธุรกิจ การพัฒนาเศรษฐกิจสร้างสรรค์บนพื้นฐานของการสร้าง การใช้องค์ความรู้ และความคิดสร้างสรรค์ เชื่อมโยงกับทุนทางปัญญา และความหลากหลายทางวัฒนธรรมเพื่อรังสรรค์เป็นผลิตภัณฑ์หรือบริการรูปแบบ ใหม่ที่มีมูลค่าเพิ่มสูง สามารถตอบสนองความต้องการของกลุ่มลูกค้าเป้าหมายการพัฒนาใน 3 สาขา ยุทธศาสตร์ ข้างต้น สามารถเชื่อมโยงกับการท่องเที่ยวผ่านระบบเศรษฐกิจสร้างสรรค์ได้ อาทิ การให้ ประสบการณ์กับนักท่องเที่ยวผ่านการท่องเที่ยวเชิงอาหารไทย การท่องเที่ยวเชิงกีฬา การท่องเที่ยวเชิงสุขภาพ ที่เชื่อมโยงกับการแพทย์แผนไทย การท่องเที่ยวเชิงศิลปะและวัฒนธรรม การท่องเที่ยวเชิงเกษตร เป็นต้น รวมถึงการพัฒนาเพื่อส่งออกสินค้าและบริการเหล่านี้ ผ่านช่องทาง ขวัญ ของฝากที่สร้างสรรค์อย่างมีอัตลักษณ์ การจัดการด้านระบบและมาตรฐานที่กำกับธุรกิจที่เกี่ยวข้องทั่วโลก เช่นเดียวกับการมีสัมพันธภาพทางด้านกีฬา การจัดมหกรรมกีฬาระดับโลก เป็นต้น ส่งเสริมและร่วมมือกับภาคธุรกิจการท่องเที่ยว ได้แก่ โรงแรม ร้านอาหาร และธุรกิจบริการ ในการสร้างนวัตกรรมดิจิทัลรองรับการเข้าสู่สังคมผู้สูงอายุที่จะส่งผลกระทบ โดยตรงกับการท่องเที่ยวในอีก 5-10 ปีข้างหน้า การดำเนินการในช่วงแรกให้ความสำคัญกับการเร่งฟื้นฟูการท่องเที่ยวให้กลับมาสร้างรายได้ให้ประเทศเทียบเท่าช่วงก่อนเกิดโควิด-19

#### 4. แนวทางการดำเนินการ/พัฒนา

โดยยุทธศาสตร์การขับเคลื่อนการพัฒนาประเทศด้วยโมเดลเศรษฐกิจ BCG วัตถุประสงค์หลักทั้ง 3 ประการ

1. การอนุรักษ์ ฟื้นฟู จัดการการใช้ประโยชน์จากทรัพยากรชีวภาพและวัฒนธรรม สามารถบรรลุเป้าหมายด้วยยุทธศาสตร์ที่ 1 และ 2
2. การสร้างคุณค่าเพิ่ม (Value creation) จากทรัพยากรชีวภาพและวัฒนธรรม สามารถบรรลุเป้าหมายด้วยยุทธศาสตร์ที่ 2 และ 3
3. การสร้างความสามารถในการพึ่งตนเอง สามารถบรรลุเป้าหมายด้วยยุทธศาสตร์ที่ 4 เป้าหมาย ตัวชี้วัด ยุทธศาสตร์และแนวทางการดำเนินการพัฒนาประเทศไทยด้วยโมเดลเศรษฐกิจ BCG มี 4 ยุทธศาสตร์ดังนี้
  1. ยุทธศาสตร์ที่ 1 การสร้างความยั่งยืนของฐานทรัพยากรและความหลากหลายทางชีวภาพด้วยการจัดสมดุลระหว่างการอนุรักษ์และการใช้ประโยชน์
  2. ยุทธศาสตร์ที่ 2 การพัฒนาชุมชนและเศรษฐกิจฐานรากให้เข้มแข็งด้วยทุนทรัพยากร อัตลักษณ์ ความคิดสร้างสรรค์ และเทคโนโลยี
  3. ยุทธศาสตร์ที่ 3 การยกระดับการพัฒนาอุตสาหกรรมภายใต้เศรษฐกิจ BCG ให้แข่งขันได้อย่างยั่งยืน
  4. ยุทธศาสตร์ที่ 4 การเสริมสร้างความสามารถในการตอบสนองต่อกระแสการเปลี่ยนแปลงของโลก

ปัจจุบันประเทศไทยทั้งภาครัฐและเอกชนจะยกระดับความสามารถในการแข่งขันของภาคด้านการผลิตและให้เติบโตอย่างต่อเนื่องด้วยการนำความรู้ เทคโนโลยีและนวัตกรรมมายกระดับคุณภาพและประสิทธิภาพในการผลิตลดความสูญเสียในกระบวนการผลิตให้เป็นศูนย์ การหมุนเวียนทรัพยากรกลับมาใช้ หรือนำไปสร้างมูลค่าตามหลักเศรษฐกิจหมุนเวียน ยกกระดับมาตรฐานสู่การเป็นแหล่งผลิตและการให้บริการที่มีคุณภาพ มีความปลอดภัยมีสุขอนามัยที่ดี ให้ความสำคัญกับระบบการผลิตที่เป็นมิตรต่อสิ่งแวดล้อม มีมาตรฐานการผลิตที่ยั่งยืน โดยมีเป้าหมายเพื่อเป็นผู้นำในการผลิตและการให้บริการทั้งในระดับประเทศและเวทีโลก ซึ่งสอดคล้องกับยุทธศาสตร์ที่ 3 ดังนี้

**ยุทธศาสตร์ที่ 3 :** สาขายุทธศาสตร์ด้านการท่องเที่ยวและเศรษฐกิจสร้างสรรค์ ปรับการท่องเที่ยวไปสู่การท่องเที่ยวสีเขียว และการท่องเที่ยวที่มีมูลค่าสูง โดยมีแนวทางการดำเนินการ ดังนี้

1. การผลักดันให้เกิดการนำโมเดลการท่องเที่ยวรูปแบบใหม่ เช่น Happy Model เพื่อกระจายรายได้อย่างทั่วถึงไปสู่เมืองท่องเที่ยวรอง ลดความเหลื่อมล้ำ และมุ่งสู่การพัฒนาอย่างยั่งยืน
2. การส่งเสริมการท่องเที่ยวยั่งยืน และการท่องเที่ยวสีเขียว เพื่อรักษาสิ่งแวดล้อมตามแนวทาง Happy Model
3. การกระจายนักท่องเที่ยวสู่เมืองท่องเที่ยวรองด้วยการพัฒนาสินค้าและบริการในเมืองท่องเที่ยวรอง โดยใช้อัตลักษณ์ท้องถิ่น วัฒนธรรม พัฒนาเรื่องราวและการอำนวยความสะดวก และความปลอดภัย และพัฒนาองค์ความรู้ด้วย Digital Technology
4. การขยายตลาดการท่องเที่ยวด้วยการส่งเสริมพัฒนาระบบการจ่ายเงินแบบ One Payment System เพื่ออำนวยความสะดวกและรวบรวมข้อมูลพฤติกรรมการใช้จ่าย รวมถึงพัฒนาดิจิทัลคอนเทนต์ที่นำเสนอจุดเด่นของประเทศไทยในด้านต่างๆ เช่น วัฒนธรรม
5. การส่งเสริมการท่องเที่ยวคุณภาพสูงผ่านการจัดงานประชุมและนิทรรศการ กีฬา และอีเวนต์ (Event) ขนาดใหญ่

## 5. BCG TOURISM เทรนด์การท่องเที่ยวแห่งยุค ตามโมเดลเศรษฐกิจ BCG

ตามที่รัฐบาลมีความเห็นชอบให้ขับเคลื่อนการพัฒนาประเทศด้วยการใช้โมเดลเศรษฐกิจ BCG หรือ BCG Model อันประกอบด้วยการพัฒนาเศรษฐกิจ 3 ด้าน ที่มีความเชื่อมโยงกัน ได้แก่ B-เศรษฐกิจชีวภาพ (Bioeconomy), C-เศรษฐกิจหมุนเวียน (Circular Economy) และ G-เศรษฐกิจสีเขียว (Green Economy) นั้น ได้ส่งผลให้เกิดการส่งเสริมการท่องเที่ยวอย่างยั่งยืน ที่เรียกว่า BCG Tourism ขึ้นเพื่อเป็นหนึ่งในยุทธศาสตร์การพัฒนาและเพิ่มมูลค่าทางเศรษฐกิจตามแนวทางสำคัญของโมเดลนี้ จนปัจจุบันถือเป็นเทรนด์การท่องเที่ยวแห่งยุคที่กำลังมาแรง ซึ่งแหล่งท่องเที่ยวในประเทศไทย จะพบว่ามีแหล่งท่องเที่ยวอดิเรกนิยมและชื่อเสียงโด่งดังระดับโลกหลายแห่ง ไม่ว่าจะเป็นแหล่งท่องเที่ยวทางวัฒนธรรมหรือแหล่งท่องเที่ยวทางธรรมชาติ อีกทั้งอุตสาหกรรมท่องเที่ยวไทย ยังเป็นภาคส่วนที่มีการเติบโตอย่างสูงมาโดยตลอด โดยในปี พ.ศ.2562 ไทยมีรายได้จากการท่องเที่ยวมากถึง 3.01 ล้านล้านบาท ก่อนหดตัวลงจากวิกฤติโควิด แต่หลังวิกฤติคลี่คลาย การท่องเที่ยวแห่งประเทศไทย คาดการณ์ว่า ในปี พ.ศ.2566 นี้ ตัวเลขรายได้จากการท่องเที่ยวจะกลับมาเพิ่มขึ้นอีกครั้ง อยู่ที่ประมาณ 1.25-2.38 ล้านล้านบาท หรือคิดเป็นการฟื้นตัวร้อยละ 80 โดยเปลี่ยนข้อได้เปรียบที่

ไทยมีจากความหลากหลายทางชีวภาพและวัฒนธรรม ให้เป็นความสามารถในการแข่งขันด้วยนวัตกรรมเพื่อให้เกิดเศรษฐกิจ BCG ที่เติบโตแข่งขันได้ในระดับโลก เกิดการกระจายรายได้ลงสู่ชุมชน ลดความเหลื่อมล้ำชุมชนเข้มแข็ง มีความเป็นมิตรกับสิ่งแวดล้อมและการพัฒนาที่ยั่งยืน สอดคล้องกับเป้าหมายการพัฒนาที่ยั่งยืน (Sustainable Development Goals–SDGs) ของสหประชาชาติอันเป็นการนำไปสู่การบรรลุวิสัยทัศน์ “ประเทศไทยมีความมั่นคง มั่งคั่งยั่งยืน เป็นประเทศพัฒนาแล้ว ด้วยการพัฒนาตามหลักปรัชญาของเศรษฐกิจพอเพียง” ของยุทธศาสตร์ชาติ 20 ปี (พ.ศ. 2561-2580)

**BCG Tourism** หมายถึง การนำเอาองค์ความรู้และเทคโนโลยีตามแนวทางการพัฒนาเศรษฐกิจชีวภาพ, เศรษฐกิจหมุนเวียน และเศรษฐกิจสีเขียว มาประยุกต์ใช้กับการท่องเที่ยว เพื่อให้เกิดการบริหารจัดการทรัพยากรอย่างมีประสิทธิภาพ แปรรูปผลิตผลอย่างเป็นระบบ มีการหมุนเวียนการใช้ทรัพยากร ลดการใช้พลังงานและปริมาณขยะ ไม่สร้างมลพิษหรือผลกระทบต่อสิ่งแวดล้อม อันจะนำไปสู่ความยั่งยืนในทุกมิติ ทั้งมิติสังคม เศรษฐกิจ และสิ่งแวดล้อมโลก ซึ่งสามารถอธิบายคร่าวๆ ตามแนวทางการพัฒนาเศรษฐกิจแต่ละด้าน ได้ดังนี้

**1. แนวทางเศรษฐกิจชีวภาพ** คือการนำเอาเทคโนโลยีมาจัดการกับผลผลิต ในรูปแบบฟาร์มอัจฉริยะ หรือ Smart Farming ที่เน้นการดูแลผลผลิตแบบเกษตรอินทรีย์อย่างครบวงจร มีการดูแลกระบวนการตั้งแต่ต้นน้ำถึงปลายน้ำ และการพัฒนาผลผลิตให้มีคุณภาพ ปลอดภัย เพื่อส่งเสริมการท่องเที่ยวตามวิถีอินทรีย์

**2. แนวทางเศรษฐกิจหมุนเวียน** คือการนำเอาผลิตผลหรือบริการในแหล่งท่องเที่ยวที่มีอยู่ โดยเฉพาะแหล่งท่องเที่ยวที่เป็นชุมชนท้องถิ่น มาทำให้เกิดการหมุนเวียน ด้วยการวางแผนอย่างเป็นระบบ เริ่มตั้งแต่การออกแบบการผลิตที่ต้นทาง เพื่อให้วัตถุดิบถูกใช้ประโยชน์อย่างคุ้มค่า และนำกลับมาใช้ซ้ำหรือปรับปรุงใหม่ได้ ซึ่งเป็นการช่วยลดปริมาณการใช้วัตถุดิบ เพิ่มประสิทธิภาพการใช้งาน รวมถึงสร้างรายได้จากการท่องเที่ยวได้มากขึ้น

**3. แนวทางเศรษฐกิจสีเขียว** คือการส่งเสริมการท่องเที่ยวที่เน้นความยั่งยืนด้านสิ่งแวดล้อม ด้วยการไม่ใช้สารเคมี และลดปริมาณของเหลือทิ้งหรือขยะลง ตลอดจนสามารถนำขยะไปแปรรูปให้เกิดมูลค่าได้

## 6. ประเภทของการท่องเที่ยวในเทรนด์ BCG TOURISM

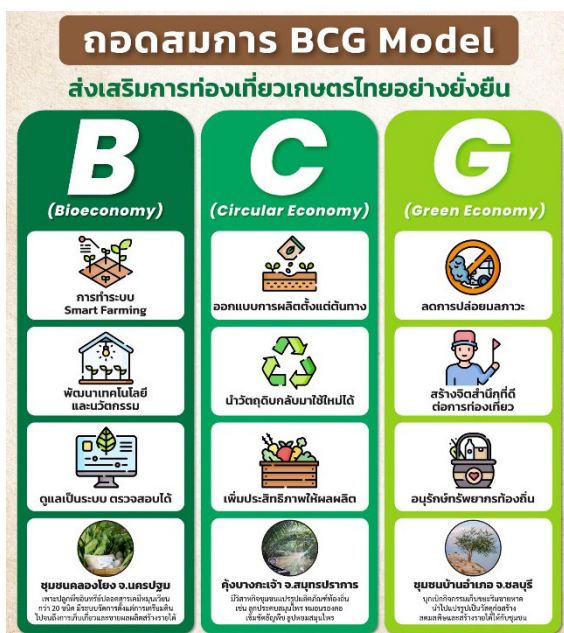
โดยเทรนด์ของการท่องเที่ยว BCG Tourism แบ่งออกเป็น 4 ประเภทหลักๆ ได้แก่

**1. การท่องเที่ยววิถีชุมชน** เป็นการท่องเที่ยวที่มีความหลากหลายตามลักษณะของชุมชน โดยคำนึงถึงการสร้างความยั่งยืน ด้วยการประยุกต์องค์ความรู้และเทคโนโลยีการพัฒนาเศรษฐกิจ 3 ด้านหรือด้านใดด้านหนึ่ง มาใช้พัฒนาและเพิ่มมูลค่าสินค้าหรือบริการอย่างสร้างสรรค์ เพื่อให้นักท่องเที่ยวเกิดการสัมผัสวิถีชุมชนและอยากสนับสนุน อาทิเช่น แหล่งท่องเที่ยวสวนเกษตร มีการเพาะปลูกพืชผลปลอดภัย และแปรรูปเป็นผลิตภัณฑ์ต่างๆ ที่น่าสนใจยิ่งขึ้น อาจเป็นผลไม้อบแห้ง ธัญพืช หรือเครื่องดื่ม บรรจุในแพ็คเกจจิ้งที่ออกแบบให้นำไปหมุนเวียนใช้ใหม่ได้ หรือแหล่งท่องเที่ยวผ้าทอมัดย้อมโบราณ มีการส่งเสริมการย้อมสีจากพืชธรรมชาติในชุมชน อนุรักษ์การท่องเที่ยวดั้งเดิมที่เป็นเอกลักษณ์ แต่ใส่นวัตกรรมในการพัฒนาเป็นผลิตภัณฑ์ที่แปลกใหม่หรือหลากหลายกว่าเดิม เพื่อให้เกิดการใช้สอยวัตถุดิบอย่างคุ้มค่า ไม่เหลือทิ้ง ขณะเดียวกันก็ดึงดูดใจนักท่องเที่ยวมากขึ้น

2. **การท่องเที่ยวเชิงนิเวศ** เป็นการท่องเที่ยวที่มุ่งเน้นส่งเสริมคุณค่าของสิ่งแวดล้อม ให้ความสำคัญกับการรักษาสมดุลในระบบนิเวศและธรรมชาติ หรือการปล่อยคาร์บอนต่ำ เช่น แหล่งท่องเที่ยวเกาะและทะเล มีการสนับสนุนการปั่นจักรยานเที่ยวรอบเกาะแทนรถหรือมอเตอร์ไซด์ งดเว้นกิจกรรมกีฬาทางน้ำที่สร้างมลพิษ รมรงค์ การเก็บขยะระหว่างการท่องเที่ยว แล้วนำไปแปรรูปเป็นผลิตภัณฑ์ เช่น แก้วกาแฟ กระถางต้นไม้ หรืออื่นๆ เพื่อสร้างรายได้กลับมาสู่ชุมชน พร้อมกับกระตุ้นจิตสำนึกต่อสิ่งแวดล้อมของนักท่องเที่ยวไปในตัว หรือใช้พลังงานแสงอาทิตย์ในการบริการท่องเที่ยวตามที่พักหรือโรงแรมต่างๆ

3. **การท่องเที่ยวเชิงสุขภาพ** เป็นการท่องเที่ยวที่เน้นฟื้นฟูด้านสุขภาพในแหล่งท่องเที่ยวสวยงาม สร้างความผ่อนคลาย และยกระดับสินค้าหรือบริการให้มีมาตรฐานด้านความสะอาด สะดวก และปลอดภัย ภายใต้การพัฒนาตามโมเดลเศรษฐกิจ BCG เช่น ส่งเสริมการนวดแผนโบราณและใช้สมุนไพรจากธรรมชาติ การบริการวาริบำบัด หรือวิตามินบำบัด (Vitamin Drip) ระหว่างการท่องเที่ยว

4. **การท่องเที่ยวเชิงอาหาร** เป็นการท่องเที่ยวที่ชูโรงอาหารท้องถิ่นและเป็นมิตรกับสิ่งแวดล้อม เพื่อให้นักท่องเที่ยวได้รับประสบการณ์พิเศษจากการกินเฉพาะถิ่น เช่น ร้านอาหาร รีสอร์ท หรือโรงแรมต่างๆ ในแหล่งท่องเที่ยว เน้นจุดขายด้วยเมนูอาหารที่ปรุงจากพืชผักออร์แกนิกหรือปลอดสารเคมี ใช้วัตถุดิบที่เพาะปลูกในชุมชน และเป็นเมนูท้องถิ่นหรือพื้นบ้านนั้นๆ โดยอาจมีการสร้างสรรค์ความคิดใหม่ๆ เพื่อลดการใช้วัตถุดิบลง เป็นต้น โดยจากเทรนด์ท่องเที่ยว BCG Tourism ประเภทต่างๆ เหล่านี้ อาจมีการผสมผสานเข้าด้วยกัน หรือแบ่งแยกย่อยออกไปอีกก็ได้ ขึ้นอยู่กับหน่วยงานหรือองค์กรแต่ละแห่งจะกำหนด



แผนภาพที่ 9 การถอดสมการ BCG Model

ที่มา: ข้อมูล การท่องเที่ยวแห่งประเทศไทย, กรมประชาสัมพันธ์, กรมส่งเสริมการค้าระหว่างประเทศ, สำนักงานพัฒนาวิทยาศาสตร์และเทคโนโลยีแห่งชาติ, technologychaoban, matichon

## 7. การจัดการการท่องเที่ยวโดยชุมชนด้วย BCG โมเดล

**7.1 B - Bioeconomy เศรษฐกิจชีวภาพการทำเศรษฐกิจชีวภาพ** เป็นการนำเอาเทคโนโลยีการจัดการผลผลิต ในรูปแบบ Smart Farming ที่เน้นการดูแลผลผลิตและการท่องเที่ยวเชิงเกษตรวิถีอินทรีย์อย่างครบวงจร มีการดูแลกระบวนการตั้งแต่ต้นน้ำจนถึงปลายน้ำ หรือการพัฒนาผลผลิตให้มีคุณภาพและปลอดภัยเพื่อส่งเสริมการท่องเที่ยวเชิงเกษตรในชุมชนวิถีอินทรีย์วิสาหกิจชุมชนเกษตรอินทรีย์คลองโยง จังหวัดนครปฐม เป็นตัวอย่างการพัฒนาแหล่งท่องเที่ยวเศรษฐกิจชีวภาพ เพราะมีการเพาะปลูกพืชอินทรีย์ปลอดภัยหมื่นกว่า 20 ชนิด ตลอดจนมีระบบจัดการตั้งแต่การเตรียมดิน การจัดการแปลงเพาะปลูก ไปจนถึงการเก็บเกี่ยวและการขายผลผลิตเพื่อสร้างรายได้ ที่ผ่านการรับรองมาตรฐานการระบบเกษตรอินทรีย์ IFOAM จากสำนักงานมาตรฐานเกษตรอินทรีย์อีกด้วย

**7.2 C - Circular Economy เศรษฐกิจหมุนเวียน** การทำเศรษฐกิจหมุนเวียน คือการนำเอาผลผลิตหรือบริการในท้องถิ่นที่มีอยู่นำมาทำให้เกิดการหมุนเวียน ซึ่งแหล่งท่องเที่ยวจะต้องมีการวางแผนอย่างเป็นระบบ เริ่มตั้งแต่การออกแบบการผลิตตั้งแต่ต้นทาง เพื่อให้วัตถุดิบถูกนำไปใช้ประโยชน์อย่างคุ้มค่ามากที่สุด และสามารถนำวัตถุดิบกลับมาใช้ซ้ำ ปรับปรุง ซ่อมแซม หรือนำกลับมาใช้ใหม่ได้ โดยต้องเป็นวัตถุดิบที่สามารถผลิตทดแทนขึ้นมาใหม่ได้ ทั้งนี้จะช่วยลดปริมาณการใช้วัตถุดิบ และเพิ่มประสิทธิภาพให้ใช้งานได้หลากหลาย และสร้างรายได้มากยิ่งขึ้นตัวอย่างการทำเศรษฐกิจหมุนเวียน ได้แก่ คังบางกะเจ้า จังหวัดสมุทรปราการ ที่ขึ้นชื่อได้ว่าเป็นปอดของกรุงเทพฯ และ The best Urban Oasis of Asia โดยนิตยสาร Time ซึ่งสมาชิกในชุมชนมีการนำเอาผลผลิตท้องถิ่นมาแปรรูป เช่น การทำวิสาหกิจชุมชนหัตถศาสตร์เพื่อสุขภาพ กิจกรรมบริการนวดและสาธิตการทำลูกประคบสมุนไพร จำหน่ายหมอนรองคอ เข็มขัดรัดอุ้งเชิงกราน หมอนคลุมไหล่ หมอนกดจุด ฐูปหอมสมุนไพร ผ้ามัดด้ายอมและบริการโฮมสเตย์ที่ใช้วัสดุที่เป็นมิตรต่อสิ่งแวดล้อม เช่น ใช้ใบตองและวัสดุย่อยสลายง่ายบรรจุอาหาร ส่งเสริมให้ใช้ถุงผ้า และปั่นจักรยานท่องเที่ยวแทนการใช้รถยนต์

**7.3 G - Green Economy เศรษฐกิจสีเขียว** ทั้งเศรษฐกิจชีวภาพและเศรษฐกิจหมุนเวียน อยู่ภายใต้กรอบเศรษฐกิจสีเขียว หรือ Green Economy ซึ่งเป็นหัวใจสำคัญของการสร้างแหล่งท่องเที่ยวเกษตรให้มีความยั่งยืน โดยลดการสร้างมลพิษหรือใช้สารเคมี ทั้งจากชุมชนและนักท่องเที่ยว ลดปริมาณขยะและสามารถแปรรูปให้เกิดมูลค่า พร้อมทั้งสร้างจิตสำนึกให้ชุมชนและนักท่องเที่ยวร่วมกันอนุรักษ์แหล่งท่องเที่ยวให้อยู่ในสภาพสมบูรณ์มากที่สุด เช่น ชุมชนบ้านอำเภอ จังหวัดชลบุรี เป็นชุมชนต้นแบบด้านการทำแหล่งท่องเที่ยวเศรษฐกิจสีเขียว เนื่องจากเดิมในชุมชนมีปัญหาขยะมากถึงวันละ 37 ตัน และขยะตามฤดูกาลที่พัฒมาจากทะเล โดยมีการแก้ปัญหาโดยนำขยะพลาสติกมาผ่านกระบวนการเปลี่ยนรูปเป็นวัสดุก่อสร้างเพื่อจำหน่ายเป็นแห่งแรกในประเทศไทย และมีเป้าหมายพัฒนาให้เป็นแหล่งเรียนรู้ สร้างงาน สร้างอาชีพ และห้องทดลองเพื่อพัฒนาวัสดุใหม่ ๆ และสนับสนุนด้านการจัดการขยะพลาสติกอัจฉริยะ เพื่อส่งเสริมให้นักท่องเที่ยวผู้มาเยือนมีโอกาสเป็นผู้นำในการรณรงค์เรื่องการจัดการขยะชุมชนด้วยตนเอง จะเห็นได้ว่า การพัฒนาท่องเที่ยวอย่างยั่งยืนด้วย BCG Model จะช่วยให้ชุมชนและนักท่องเที่ยวมีบทบาทร่วมกันในการดูแลแหล่งท่องเที่ยวอย่างมีประสิทธิภาพและมีความยั่งยืน เชื่อว่ายังมีอีกหลายชุมชนที่ต้องการทำแหล่งท่องเที่ยวให้เป็นวิถีอินทรีย์ด้วยแนวคิด BCG Model ด้วยความร่วมมือของทุกฝ่ายที่เกี่ยวข้องเพราะเป็นการเอื้อประโยชน์ต่อผลิตภัณฑ์และสินค้าต่าง ๆ ในพื้นที่ อาทิ ส่งเสริม

โอกาสให้นักท่องเที่ยวได้เข้าไปรู้จักกับผลิตภัณฑ์ OTOP และสินค้า GI ซึ่งจะทำให้เกิดกระจายรายได้สู่ภาคเศรษฐกิจอื่น ๆ ในพื้นที่ และยังสามารถเพิ่มมูลค่าการใช้จ่ายของนักท่องเที่ยวให้สูงขึ้นอย่างยั่งยืนตลอดไป

## 2.2 การกำหนดข้อเสนอเชิงนโยบาย

ผู้ศึกษาได้นำเสนอเชิงนโยบายการศึกษา “การจัดการการท่องเที่ยวโดยชุมชนด้วย BCG โมเดล” จากการมองเห็นโอกาสในการพัฒนาการท่องเที่ยวโดยชุมชน โดยมีการบูรณาการใช้แนวคิด BCG โมเดล เพื่อเป็นแนวทางในการพัฒนาการท่องเที่ยวชุมชนให้เกิดความยั่งยืน หากได้รับการแก้ไขปัญหาเดิมที่คงอยู่ บางชุมชนที่มีศักยภาพ ทรัพยากรด้านการท่องเที่ยว ที่สามารถผลักดันและพัฒนาให้เกิดชุมชนท่องเที่ยว เพื่อเป็นการสร้างประสบการณ์ที่ดีเป็นทางเลือกไว้รองรับและสร้างความประทับใจ พร้อมนำเสนอสู่สายตาให้แก่นักท่องเที่ยวทั้งชาวไทย และชาวต่างชาติได้รับรู้และเข้ามาเยี่ยมชมสัมผัสวิถีอัตลักษณ์ของชุมชน

### 2.2.1 หลักการ แนวคิดที่ใช้เป็นกรอบหรือแนวทางการจัดทำข้อเสนอ

#### แนวคิดการท่องเที่ยวอย่างยั่งยืน

หลักการเบื้องต้นในการพัฒนา “การท่องเที่ยวอย่างยั่งยืน” องค์การการท่องเที่ยวโลกแห่งสหประชาชาติ (United Nations World Tourism Organization: UNWTO) สรุป ดังนี้

- 1) คำนึงถึงขีดความสามารถของธรรมชาติ หรือ ขีดความสามารถในการรองรับนักท่องเที่ยว (carrying capacity)
- 2) สนับสนุนการมีส่วนร่วมของคนในชุมชนและความต้องการของชุมชน
- 3) กระจายผลประโยชน์ทางเศรษฐกิจอย่างเป็นธรรมให้กับคนในท้องถิ่น
- 4) ส่งเสริมประสบการณ์ที่มีคุณค่ากับนักท่องเที่ยวที่มาเยือน
- 5) เข้าใจและเรียนรู้สภาพเฉพาะของพื้นที่ ทรัพยากร ขนบธรรมเนียม/วัฒนธรรม/วิถีชีวิต
- 6) ส่งเสริมการออกแบบที่เป็นกับสถาปัตยกรรมท้องถิ่นและใช้วัสดุในท้องถิ่น
- 7) ผลานการท่องเที่ยวอย่างยั่งยืนในแผนพัฒนาทั้งระดับท้องถิ่น ภูมิภาค และประเทศ
- 8) พัฒนาข้อมูลสำหรับการตัดสินใจและติดตามตรวจสอบ

เกณฑ์การพัฒนาการท่องเที่ยวอย่างยั่งยืน ของสภาการท่องเที่ยวอย่างยั่งยืนโลก (Global Sustainable Tourism Council) เป็นองค์กรระดับโลกที่ได้มีการกำหนดเกณฑ์การท่องเที่ยวอย่างยั่งยืนโลก (Global Sustainable Tourism Criteria : GSTC) ซึ่งได้รับการยอมรับอย่างกว้างขวางในระดับนานาชาติ เนื่องจากเป็นเกณฑ์ที่จะช่วยยกระดับการพัฒนาการท่องเที่ยวของประเทศสมาชิก UNWTO ให้เกิดความยั่งยืนอย่างเป็นระบบ หลักเกณฑ์ GSTC (Global Sustainable Tourism Criteria) ทั้ง 4 ด้าน ดังนี้ 1).การบริหารจัดการด้านความยั่งยืนที่มีประสิทธิภาพ 2).การเพิ่มผลประโยชน์และลดผลกระทบเชิงลบทางสังคม – เศรษฐกิจแก่ชุมชนท้องถิ่น 3).การเพิ่มผลประโยชน์และลดผลกระทบเชิงลบ ทางวัฒนธรรมแก่ชุมชนและนักท่องเที่ยว 4).การเพิ่มผลประโยชน์ และลดผลกระทบเชิงลบทางสิ่งแวดล้อม

#### แนวคิดเศรษฐกิจสร้างสรรค์ (Creative Economy)

คือ แนวคิดการขับเคลื่อนเศรษฐกิจบนพื้นฐานของการใช้องค์ความรู้ (Knowledge) การศึกษาการสร้างสรรค์งาน (Creativity) และการใช้ทรัพย์สินทางปัญญา (Intellectual property) ที่เชื่อมโยงกับรากฐานทางวัฒนธรรมการสั่งสมความรู้ของสังคม และเทคโนโลยี/นวัตกรรมสมัยใหม่ ในปัจจุบันคำที่ใช้กันมากและอาจสร้างความสงสัยให้ผู้คนได้ไม่

นัยก็คือคำว่า Creative Economy หรือเศรษฐกิจสร้างสรรค์ ซึ่งอาจสร้างการเปลี่ยนแปลงที่สำคัญขึ้นในเศรษฐกิจไทยในอนาคตอันใกล้

ความหมายอย่างง่ายของ CE ซึ่งให้โดย John Hawkins (ในหนังสือชื่อ The Creative Economy : How People Make Money From Ideas ซึ่งมีการแปลเป็นภาษาไทยแล้วโดยศูนย์สร้างสรรค์งานออกแบบ TCDC) คือ "การสร้างมูลค่าที่เกิดจากความคิดของมนุษย์" สาขาการผลิตที่พัฒนาไปสู่ CE จะเรียกว่าอุตสาหกรรมสร้างสรรค์ (Creative Industries หรือ CI) ซึ่งหมายถึงกลุ่มกิจกรรมการผลิตที่ต้องพึ่งพาความคิดสร้างสรรค์เป็นวัตถุดิบสำคัญ

UNCTAD แบ่งประเภทอุตสาหกรรมสร้างสรรค์ออกเป็น 4 ประเภท ดังนี้

- 1) ประเภทมรดกทางวัฒนธรรม (Heritage or Cultural Heritage) เป็นกลุ่มอุตสาหกรรมที่เกี่ยวข้องกับประวัติศาสตร์ โบราณคดี วัฒนธรรม ประเพณี ความเชื่อ และสภาพสังคม เป็นต้น
- 2) ประเภทศิลปะ (Arts) เป็นกลุ่มอุตสาหกรรมสร้างสรรค์บนพื้นฐานของศิลปะ และวัฒนธรรม
- 3) ประเภทสื่อ (Media) เป็นกลุ่มสื่อผลิตรายการสร้างสรรค์ที่สื่อสารกับคนกลุ่มใหญ่
- 4) ประเภท (Functional Creation) เป็นกลุ่มของสินค้าและบริการที่ตอบสนองความต้องการของลูกค้าที่แตกต่างกัน

ประเทศไทยยังไม่ได้กำหนดขอบเขตของ CE หรือ CI อย่างชัดเจน อย่างไรก็ตาม สภาพพัฒนาการเศรษฐกิจและสังคมแห่งชาติได้พยายามจัดกลุ่มของ CI ตามลักษณะของบัญชีรายได้ประชาชาติ โดยแบ่งออกเป็น 9 กลุ่ม ได้แก่ 1) งานฝีมือและหัตถกรรม (Crafts) 2) งานออกแบบ (Design) 3) แฟชั่น (Fashion) 4) ภาพยนตร์และวิดีโอ (Film & Video) 5) การกระจายเสียง (Broadcasting) 6) ศิลปะการแสดง (Performing Arts) 7) ธุรกิจโฆษณา (Advertising) 8) ธุรกิจการพิมพ์ (Publishing) 9) สถาปัตยกรรม (Architecture)

### การท่องเที่ยวเชิงสร้างสรรค์

Creative Tourism คือการพัฒนาการท่องเที่ยวที่มุ่งเน้นความได้เปรียบด้วยการสร้างมูลค่า (Value Creation) ด้านการท่องเที่ยวอย่างยั่งยืน บนพื้นฐานแห่งความเป็นไทย (Thainess) วิถีชีวิต ภูมิปัญญาท้องถิ่น ศิลปวัฒนธรรม และประวัติศาสตร์ ซึ่งเป็นต้นทุนการท่องเที่ยวที่ประเทศไทยเรามีอยู่แล้ว และไม่ว่าจะใช้มากเท่าไร ก็ไม่ทำให้ต้นทุนนี้หมดไป แต่กลับเป็นผลดีที่ได้ร่วมกันอนุรักษ์สิ่งเหล่านี้ไว้

คำว่า creative tourism นั้นสร้างขึ้นโดยนักท่องเที่ยวยุคใหม่ ที่ชื่อ คริสปิน เรย์มอนด์ (Crispin Raymond) และ เกร็ก ริชาร์ดส์ (Greg Richards) ที่กล่าวว่าพวกเขาได้แรงบันดาลใจมาจากการท่องเที่ยวในประเทศกลุ่มเอเซียตะวันออกเฉียงใต้ ในช่วงปี 2542-2543 ซึ่งมีจุดหมายปลายทางคือประเทศไทยรวมอยู่ด้วยโดย creative tourism นั้น เกิดจากหลักการที่นักท่องเที่ยวมีส่วนร่วมในการเรียนรู้ศิลปวัฒนธรรมของพื้นที่จุดหมาย ซึ่งประสบการณ์ดังกล่าวทำให้นักท่องเที่ยวได้ทำความเข้าใจผ่านประสบการณ์ของตนเอง เกิดปฏิสัมพันธ์อันดีระหว่างเจ้าบ้าน และผู้มาเยือน และยังเกิดการแลกเปลี่ยนเรียนรู้ข้ามวัฒนธรรม

ขณะเดียวกันองค์กรด้านการท่องเที่ยวในประเทศเปรูที่เรียกว่า PromPeru ได้อธิบายว่า ขณะที่ยานที่ เกร็ก ริชาร์ดส์ (Greg Richards) ได้ประมวลไว้ในปี 2553 มาเป็นแนวทางในการพัฒนา (อพท., 2561) ดังนี้

1. นักท่องเที่ยวและเจ้าของบ้านมีความผูกพันระหว่างกัน



2. มีการแลกเปลี่ยนเรียนรู้ข้ามวัฒนธรรมระหว่างนักท่องเที่ยวและเจ้าของบ้าน
3. นักท่องเที่ยวและเจ้าของบ้านมีความเข้าใจอย่างลึกซึ้งซึ่งทางวัฒนธรรมของพื้นที่ที่เป็นแหล่งท่องเที่ยว
4. นักท่องเที่ยวและเจ้าของบ้านมีประสบการณ์จากการมีส่วนร่วม
5. นักท่องเที่ยวและเจ้าของบ้านมีการแลกเปลี่ยนข้อมูลระหว่างกัน / ส่งต่อ ส่งผ่านประสบการณ์
6. นักท่องเที่ยวเป็นผู้เข้าร่วมกิจกรรมมากกว่าเป็นแค่ผู้ชม
7. นักท่องเที่ยวมีโอกาสพัฒนาศักยภาพในการสร้างสรรค์ของตนเองและ มีส่วนร่วม
8. มีความเป็นของแท้ เป็นของจริงแท้ทั้งในกระบวนการการผลิตและผลิตภัณฑ์ / ประสบการณ์จริง
9. เป็นกิจกรรมที่น่าจดจำ มีความประทับใจและเข้าใจ
10. เป็นการท่องเที่ยวแบบจำเพาะเจาะจงของนักท่องเที่ยว

ทั้งนี้อาจกล่าวได้ว่า การท่องเที่ยวเชิงสร้างสรรค์นั้นพัฒนามาจากการท่องเที่ยวเชิงวัฒนธรรมที่เป็นฐานราก แต่จะมีจุดแตกต่างที่การท่องเที่ยวเชิงวัฒนธรรมนั้น นักท่องเที่ยวมีบทบาทเป็นเพียงผู้ชม ขณะที่การท่องเที่ยวเชิงสร้างสรรค์นักท่องเที่ยวสามารถมีส่วนร่วมกับกิจกรรมในชุมชนได้ และชุมชนเองก็สามารถสื่อสารกับนักท่องเที่ยวได้มากขึ้น (อพท., 2558) การท่องเที่ยวเชิงสร้างสรรค์จึงเปรียบเสมือนวิวัฒนาการอีกระดับของการท่องเที่ยวเชิงวัฒนธรรม

### 2.2.2 ข้อเสนอแนะเชิงนโยบายด้านการท่องเที่ยวโดยชุมชนด้วย BCG โมเดล

นโยบายที่สนับสนุนการท่องเที่ยวโดยชุมชนด้วย BCG โมเดล ที่ชัดเจน ดังนี้

2.1 การพัฒนาศักยภาพบุคลากรในการให้บริการการท่องเที่ยวโดยชุมชนด้วย BCG โมเดล ให้ครบวงจร ทั้งผู้ประกอบการ ทั้งในด้านการบริหารจัดการการให้บริการ การตลาด การบริหารงานบุคคล เพื่อยกระดับคุณภาพการให้บริการ รวมทั้งสินค้าด้านการท่องเที่ยว

2.2 การพัฒนามาตรฐานสินค้าและบริการด้านการท่องเที่ยว โดยมีมาตรการส่งเสริมและสนับสนุนให้ผู้ประกอบการในชุมชน ที่ขาดความพร้อมเข้าสู่กระบวนการพัฒนาเพื่อยกระดับมาตรฐาน เช่น ภาครัฐและภาคเอกชนมีการให้คำปรึกษาแนะนำการพัฒนามาตรฐาน ตลอดจนตนเองทางงบประมาณเพื่อสนับสนุนการปรับปรุงแหล่งท่องเที่ยวโดยชุมชนและจัดหาเครื่องมืออุปกรณ์ที่จำเป็น และได้มาตรฐาน การอบรมให้ความรู้ เป็นต้น

2.3 กำหนดหลักเกณฑ์ด้านราคาและมาตรฐาน เพื่อเกิดความเป็นธรรมและมีผลต่อการรักษามาตรฐานสินค้าและบริการด้านการท่องเที่ยว

2.4 สร้างภาพลักษณ์ที่ดีของการท่องเที่ยวโดยชุมชนด้วย BCG โมเดล โดยการประชาสัมพันธ์สร้างภาพลักษณ์ที่ดึงดูดตัวอย่างชุมชนที่ประสบความสำเร็จมาเป็นกรณีตัวอย่าง เพื่อจูงใจให้เข้าสู่การท่องเที่ยวโดยชุมชนด้วย BCG โมเดลมากขึ้น

2.5 พัฒนาสินค้าและบริการการท่องเที่ยวโดยชุมชนด้วย BCG โมเดล โดยการส่งเสริมและสนับสนุนการวิจัย เพื่อนำองค์ความรู้ หรือทรัพยากรของชุมชนมาต่อยอดพัฒนาตามมาตรฐานสินค้าและบริการ ตลอดจนการสร้างชุมชนท่องเที่ยว ที่สามารถเชื่อมโยงกับแหล่งท่องเที่ยวหลักของจังหวัด และการเน้นการท่องเที่ยวแบบอนุรักษ์ต่อยอดภูมิปัญญาท้องถิ่นควบคู่กับการสร้างมูลค่าเพิ่ม



2.6 พัฒนาการท่องเที่ยวโดยชุมชนด้วย BCG โมเดล ในจังหวัดที่มีศักยภาพด้านการท่องเที่ยว เพื่อเป็นต้นแบบการส่งเสริมและการจัดการการท่องเที่ยวโดยชุมชนด้วย BCG โมเดล อย่างยั่งยืนและสร้างมูลค่าเพิ่ม

2.7 ส่งเสริมและสนับสนุนให้ชุมชนพัฒนารูปแบบการจัดกิจกรรมการท่องเที่ยวที่หลากหลาย เช่น การปลูกหม่อนเลี้ยงไหมครบวงจร การปั่นจักรยานเที่ยวในชุมชน การพายเรือ การปลูกผักอินทรีย์ การทำสินค้าของที่ระลึกด้วยวัสดุหมุนเวียน การบริการด้านอาหารพื้นถิ่น การจัดทำกิจกรรมมัจฉายั่งยืนด้วยวิถีธรรมชาติ เพื่อการท่องเที่ยว เป็นต้น

2.8 ส่งเสริมและสนับสนุนการประชาสัมพันธ์และการตลาดในรูปแบบต่าง ๆ เช่น

- สนับสนุนการจัดทำเว็บไซต์กลางเพื่อการบริการด้านสุขภาพของประเทศไทย ให้มีหลากหลายภาษาเพื่อเป็นศูนย์กลางข้อมูลด้านบริการสุขภาพของประเทศไทย สำหรับเผยแพร่ประชาสัมพันธ์และซื้อขายบริการด้านสุขภาพ

- จัดกิจกรรมส่งเสริมการท่องเที่ยวเชิงสุขภาพในประเทศไทยและร่วมงานแสดงสินค้ากิจกรรมที่เกี่ยวข้องกับท่องเที่ยวเชิงสุขภาพ เพื่อให้ผู้ให้บริการด้านสุขภาพนำเสนอขายบริการด้านสุขภาพแก่ตัวแทนขายหรือผู้ที่สนใจ

ทั้งนี้อาจกล่าวได้ว่า การท่องเที่ยวเชิงสร้างสรรค์นั้นพัฒนามาจากการท่องเที่ยวเชิงวัฒนธรรมที่เป็นฐานรากแต่จะมีจุดแตกต่างที่การท่องเที่ยวเชิงวัฒนธรรมนั้น นักท่องเที่ยวมีบทบาทเป็นเพียงผู้ชม ขณะที่การท่องเที่ยวเชิงสร้างสรรค์นักท่องเที่ยวสามารถมีส่วนร่วมกับกิจกรรมในชุมชนได้ และชุมชนเองก็สามารถสื่อสารกับนักท่องเที่ยวได้มากขึ้น (อพท., 2558) การท่องเที่ยวเชิงสร้างสรรค์จึงเปรียบเสมือนวิวัฒนาการอีกระดับของการท่องเที่ยวเชิงวัฒนธรรม

บทบาทหน้าที่หน่วยงานที่เกี่ยวข้องข้องในการบูรณาการในการพัฒนาการท่องเที่ยวโดยชุมชนด้วย BCGโมเดล

ประเด็น	สาระสำคัญ	หน่วยงานรับผิดชอบ
การพัฒนาการท่องเที่ยว โดยชุมชนด้วย BCG โมเดล	ส่งเสริมและพัฒนาแหล่งท่องเที่ยว พัฒนาบุคลากร ในชุมชนมีองค์ความรู้ในการประชาสัมพันธ์และ องค์ความรู้ด้านการตลาด อาทิเช่น ไกด์ท้องถิ่น นักเล่าเรื่อง ในการเผยแพร่ภูมิปัญญา เอกลักษณ์อัตลักษณ์ของชุมชนในการ สร้างสรรค์ กิจกรรมการท่องเที่ยวให้ผู้มาเยือน เพื่อตอบสนอง ให้เกิดการท่องเที่ยวโดยชุมชนอย่างยั่งยืน	กระทรวงการท่องเที่ยวและกีฬา/กรมการ ท่องเที่ยว
	ส่งเสริมและพัฒนาผลิตภัณฑ์สินค้าโอท็อปพัฒนา รูปแบบ สินค้าให้เป็นของของที่ระลึก ที่มีอัตลักษณ์ คุณภาพและได้มาตรฐาน สามารถดึงดูดให้ นักท่องเที่ยวเข้าไปซื้อ หรือชมการผลิต ที่ผลิตใน ชุมชนได้	กระทรวงมหาดไทย/กรมการพัฒนาชุมชน
	ส่งเสริมและพัฒนาบุคลากรองค์ความรู้ เกิดความ ภาคภูมิใจ การอนุรักษ์ รักษาทรัพยากรธรรมชาติ และสิ่งแวดล้อม ร่วมไปถึงการจัดการทรัพยากร ด้านการท่องเที่ยวโดยชุมชนให้เกิดความอย่าง ยั่งยืน	กระทรวงทรัพยากรธรรมชาติและ สิ่งแวดล้อม
	ส่งเสริมและพัฒนาในการยกระดับระบบการ จัดการสุขาภิบาลอาหารและการจัดการอนามัย สิ่งแวดล้อมเพื่อรองรับการท่องเที่ยวสู่ชุมชน	กระทรวงสาธารณสุข
	ส่งเสริมและพัฒนาองค์ความรู้ด้านนวัตกรรม ทำเกษตรอินทรีย์ เกษตรปลอดภัย ปุ๋ยหมักชีวภาพ รวมถึงการสร้างกิจกรรมทางการเกษตรให้กับ นักท่องเที่ยว	กระทรวงเกษตรและสหกรณ์
	ส่งเสริมการสร้างความตระหนัก และจิตสำนึก อย่างมีส่วนร่วม ให้กับคนในชุมชนท้องถิ่น เห็น คุณค่าของมรดกภูมิปัญญาทางวัฒนธรรมและ ทรัพยากรในท้องถิ่น เพื่อต่อยอดสู่การท่องเที่ยว เชิงวัฒนธรรม	กระทรวงวัฒนธรรม

	ส่งเสริมและพัฒนาสินค้าผลิตภัณฑ์ชุมชน เกษตรและเกษตรนวัตกรรม การท่องเที่ยวเชิงสุขภาพ สินค้าสิ่งบ่งชี้ทางภูมิศาสตร์ (GI) ธุรกิจแฟรนไชส์	กระทรวงพาณิชย์
	พัฒนาศักยภาพและคุณภาพของประชาชนในท้องถิ่นเรื่องการให้บริการทางการท่องเที่ยวท่องเที่ยวชุมชน พร้อมกับการสร้าง พัฒนาสิ่งอำนวยความสะดวก และการจัดการในการให้บริการการท่องเที่ยวชุมชนที่สอดคล้องกับวิถีชีวิตชุมชนความต้องการและความพึงพอใจของนักท่องเที่ยว รวมไปถึงการสนับสนุนงบประมาณ	อปท.
	พัฒนาและให้องค์ความรู้แก่บุคลากรในชุมชนเกี่ยวกับการป้องกันและความปลอดภัยภายในชุมชน รวมไปถึงการร่วมให้บริการ การดูแลอำนวยความสะดวกและความปลอดภัยแก่นักท่องเที่ยวที่มาเยือน	ตำรวจและฝ่ายปกครอง

### 2.3 ภาวะผู้นำเพื่อการขับเคลื่อนข้อเสนอ

ในการขับเคลื่อนข้อเสนอเชิงนโยบายในการส่งเสริมให้เกิดการจัดการการท่องเที่ยวโดยชุมชนด้วย BCG โมเดลจำเป็นต้องใช้ทักษะและความสามารถ ดังนี้

1. การบริหารและการวางแผนเชิงกลยุทธ์ (Strategic Planning) ในการวิเคราะห์สภาพปัญหาปัจจัยที่เกี่ยวข้องการคาดการณ์ผลกระทบที่อาจเกิดขึ้นในอนาคต ผลกระทบที่เกิดขึ้นกับผู้มีส่วนได้ส่วนเสีย เพื่อให้สามารถวางแผนกลยุทธ์ในการนำองค์กรไปสู่วิสัยทัศน์ที่ต้องการในอนาคต วางแผนขับเคลื่อนองค์กร เกิดการดำเนินงานที่มีประสิทธิภาพสูง สามารถปรับตัวได้ภายใต้สถานการณ์ที่มีการเปลี่ยนแปลง

2. การบูรณาการความร่วมมือและส่งเสริมให้เกิดการปฏิบัติงานร่วมกันทั้งภายในและนอกองค์กร ได้แก่ ความสามารถในการสร้างและรักษาเครือข่ายในการทำงาน แสวงหาโอกาสในการสร้างพันธมิตรเพื่อขับเคลื่อนภารกิจที่มีผลต่อผู้มีส่วนได้ส่วนเสียจำนวนมาก การบูรณาการทำงานกับทุกภาคส่วนทั้งในองค์กรและระหว่างองค์กร โดยการแบ่งปันข้อมูลอย่างเหมาะสม สร้างความสัมพันธ์เพื่อการขับเคลื่อนงานที่มีคุณค่าและเป็นประโยชน์ต่อส่วนรวม

3. การสร้างความเปลี่ยนแปลงด้านเทคโนโลยี นวัตกรรม การเปิดกว้างให้เกิดการเรียนรู้และทดลองสิ่งใหม่ๆ การแสวงหาวิธีการที่จะพัฒนาองค์กรให้มีความทันสมัย การปรับเปลี่ยนรูปแบบวิธีการทำงาน เพื่อปรับปรุงงานให้ดีขึ้น สามารถปรับตัวกับบริบทสถานการณ์ที่เปลี่ยนแปลงไปอย่างรวดเร็ว รวมถึง การกระตุ้นในบุคลากรในองค์กร มีเป้าหมายร่วมกัน ผลักดันให้เกิดการร่วมคิดและพัฒนางานร่วมกันทำให้การปฏิบัติงานมีประสิทธิภาพดียิ่งขึ้น

4. ความสามารถและทักษะการสื่อสารอย่างมีประสิทธิภาพ เพื่อสร้างความเข้าใจกับทุกภาคส่วนการโน้มน้าวให้ผู้อื่นปฏิบัติตาม การใช้เหตุผลการจูงใจให้เกิดความร่วมมือในการทำงาน การสื่อสารและเจรจาต่อรอง เพื่อสร้างความสัมพันธ์ที่ดีและประสิทธิภาพในการปฏิบัติงาน

5. การมีหลักธรรมาภิบาล โปร่งใส ตรวจสอบได้ต้องคำนึงถึงระเบียบ กฎหมาย และผลประโยชน์ของทางราชการแล้ว ยังจำเป็นต้อง รับฟังความเห็นของประชาชน และผู้มีส่วนได้ส่วนเสีย เพื่อนำไปปรับปรุงแก้ไขการทำงาน ให้มีผลกระทบน้อยที่สุดและเกิดประโยชน์ต่อส่วนรวมมากที่สุด

## 2.4 ปัจจัยที่อาจกระทบต่อความสำเร็จ และแนวทางแก้ไข

**1.การมีส่วนร่วมของคนในชุมชน** การมีส่วนร่วมของคนในชุมชนมีความสำคัญอย่างยิ่ง เป็นปัจจัยจะทำให้แผนการท้องถิ่นและความสำเร็จในการท้องถิ่นโดยชุมชนประสบความสำเร็จ หากไม่มีการมีส่วนร่วมของคนในชุมชนความสำเร็จก็เป็นไปได้ค่อนข้างยาก

**แนวทางแก้ไข** ชุมชนจะต้องสร้างการมีส่วนร่วมของคนในชุมชนทุกระดับ ได้แก่ การให้ข้อมูลข่าวสาร การรับฟังความคิดเห็น การเกี่ยวข้อง ความร่วมมือ การเสริมอำนาจแก่ประชาชน

**2. บทบาทของผู้นำชุมชน** ผู้นำชุมชนต้องเป็นผู้มีวิสัยทัศน์และธรรมาภิบาล ถ้าหากไม่มีคุณลักษณะเหล่านี้แล้ว การนำพาการท้องถิ่นโดยชุมชนจะไม่สามารถไปสู่เป้าหมายและความยั่งยืนได้

**แนวทางแก้ไข** ผู้นำต้องมีวิสัยทัศน์และธรรมาภิบาล มีการพัฒนาทักษะผู้นำและภาวะผู้นำที่ดี โดยต้องรู้จักการแก้ปัญหา เป็นนักฟังที่ดี มีความเด็ดขาดต้อง มีความซื่อสัตย์ มีการจัดการที่ดี รับฟังปัญหาและความต้องการของคนในชุมชน

**3. ศักยภาพของพื้นที่ท้องถิ่น** ศักยภาพของพื้นที่เป็นสิ่งสำคัญที่จะทำให้การท้องถิ่นในชุมชนสำเร็จได้รวมไปถึงทรัพยากรในท้องถิ่นเพื่อดึงดูดให้นักท้องถิ่นเข้ามามากขึ้น แต่เมื่อมีการใช้ทรัพยากรมากขึ้นอาจเกิดความเสื่อมโทรมได้

**แนวทางแก้ไข** แนวทางการพัฒนาศักยภาพแหล่งท้องถิ่นในชุมชนควรเป็นไป ตาม 5 ปัจจัย ได้แก่ 1) ปัจจัยด้านความดึงดูดของแหล่งท้องถิ่น 2) ปัจจัยด้านสิ่งอำนวยความสะดวก 3) ปัจจัยด้านเข้าถึงแหล่งท้องถิ่น 4) ปัจจัยด้านความหลากหลายของกิจกรรม 5) ปัจจัยด้านที่พัก โดยปัจจัยเหล่านี้จะก่อให้เกิด รูปแบบการท้องถิ่นที่สมบูรณ์ขึ้น

**4. การจัดการรายได้และผลประโยชน์** การจัดการรายได้และผลประโยชน์เป็นสิ่งสำคัญอย่างยิ่งในการจัดการการท้องถิ่นโดยชุมชน ถ้าหากจัดการไม่เสมอภาคแล้ว อาจจะไม่พึงพอใจของสมาชิก และเกิดการขัดแย้งหรือเลิกเป็นสมาชิก ก่อให้เกิดความแตกแยกในชุมชน การจัดการท้องถิ่นโดยชุมชนอาจสะดุดหรือหยุดไป ไม่เกิดความยั่งยืน

**แนวทางแก้ไข** ต้องมีการประชุมเพื่อปรึกษาหารือ รวมไปถึงมีการแจ้งข่าวสารให้คนในชุมชนได้ทราบถึงผลประโยชน์จากการท้องถิ่นโดยชุมชน รวมไปถึงหลักเกณฑ์การกระจายรายได้และผลประโยชน์ให้แก่คนในชุมชน ตลอดจนการจัดเก็บรายได้เข้ากลุ่มหรือชุมชนเพื่อใช้ในการสาธารณะประโยชน์ของชุมชน

**5. ศักยภาพการสร้างเครือข่าย** เครือข่ายการท้องถิ่นเป็นการประสานความร่วมมือระหว่างบุคคลกลุ่มและองค์กรที่มีกิจกรรมการท้องถิ่นและเชื่อมโยงขยายผลการทำงาน หรือแนวคิดไปสู่กลุ่มองค์กรอื่น ๆ เพื่อเสริมสร้างพลัง

ในการแก้ไขปัญหาและการเปลี่ยนแปลงสิ่งต่าง ๆ โดยผ่านกระบวนการแลกเปลี่ยนเรียนรู้ระหว่างกัน การมีส่วนร่วม และกระบวนการกลุ่มที่จะนำไปสู่การเปลี่ยนแปลงตามวัตถุประสงค์และเป้าหมายร่วมกันของทุกฝ่าย ดังนั้นหากชุมชนไม่สามารถสร้างเครือข่ายได้ การท่องเที่ยวโดยชุมชนอาจไม่บรรลุเป้าหมายที่ตั้งไว้

**แนวทางแก้ไข** โดยใช้การประสานเชื่อมโยงเครือข่ายจากทุกฝ่ายที่เกี่ยวข้อง ทั้งภายในและภายนอกชุมชน อำเภอ จังหวัด ทั้งภาครัฐ เอกชน และประชาชนเพื่อก่อให้เกิดการสนับสนุนจากเครือข่ายต่างๆได้

### 3. แผนพัฒนาตนเอง

(ข้อมูลส่วนบุคคลไม่เผยแพร่)

## บรรณานุกรม

กองเศรษฐกิจการท่องเที่ยวและกีฬา นโยบายการท่องเที่ยวแห่งชาติ วันที่ 3 กุมภาพันธ์ 2563

ข้อมูลจาก สำนักงานการท่องเที่ยวและกีฬาจังหวัดนครราชสีมา 2566

กรมการท่องเที่ยว กระทรวงการท่องเที่ยวและกีฬา เอกสารประกอบการ แผนพัฒนาการท่องเที่ยวแห่งชาติ ฉบับที่ 3 (พ.ศ. 2566-2570)

คณะกรรมการนโยบายการท่องเที่ยวแห่งชาติ. 2559. เถลถายการพัฒนาการท่องเที่ยวโดยชุมชนของประเทศไทย (ระบบออนไลน์) องค์การบริหารการพัฒนาพื้นที่พิเศษเพื่อการท่องเที่ยวอย่างยั่งยืน (อพท.)

<http://data.go.th/dataset/bcbb804e-aea8-4d8c-aa72-f87d431d22c6/resource/d4103ef8-e7b6-4540-9c31-d921a8099b8f/download/x-pdf>. (สืบค้น 30 มีนาคม 2567)

สำนักงานการท่องเที่ยวและกีฬาจังหวัดนครราชสีมา 2565. แผนพัฒนาการท่องเที่ยวเขตพัฒนาการท่องเที่ยวอารยธรรมอีสานใต้ ระยะ 5 ปี (พ.ศ. 2566 – 2670)

สำนักงานปลัด กระทรวงการท่องเที่ยวและกีฬา เอกสารประกอบการระดมความเห็นกรอบแผนพัฒนาเศรษฐกิจและสังคมแห่งชาติฉบับที่ 13 กุมภาพันธ์ 2564 , เอกสารประกอบการบรรยายยุทธศาสตร์ชาติ 20 ปี

เดือนพฤศจิกายน 2564

สำนักงานปลัดกระทรวงการท่องเที่ยวและกีฬา. 2564. แผนปฏิบัติการด้านการท่องเที่ยวเพื่อขับเคลื่อนยุทธศาสตร์ชาติ พ.ศ. 2566 - 2570. 104 หน้า.

สำนักงานสภาพัฒนาการเศรษฐกิจและสังคมแห่งชาติ ยุทธศาสตร์ชาติระยะ 20 ปี (2561 – 2580)

โมเดลเศรษฐกิจใหม่ BCG สืบค้นเมื่อวันที่ 5 เมษายน 2567

จาก [https://www.nstda.or.th/home/knowledge\\_post/bcg-by-nstda/](https://www.nstda.or.th/home/knowledge_post/bcg-by-nstda/)

BCG เป็นมายังไง? สืบค้นเมื่อวันที่ 5 เมษายน 2567

จาก <https://www.bcg.in.th/background/>

ภาคผนวก



## เกณฑ์การพัฒนาการท่องเที่ยวโดยชุมชนของประเทศไทย (community Based Tourism (CBT))

เกณฑ์การพัฒนาการท่องเที่ยวโดยชุมชน5ด้านนั้นแบ่งเป้าประสงค์รวมทั้งสิ้น 28 เป้าประสงค์ ดังนี้

ด้าน 1 :ด้านการบริหารจัดการการท่องเที่ยวโดยชุมชน	
เป้าประสงค์ที่ ๑.๑	การบริหารจัดการการท่องเที่ยวโดยชุมชนมีประสิทธิภาพ
เป้าประสงค์ที่ ๑.๒	ข้อตกลงร่วมกันสำหรับการบริหารจัดการการท่องเที่ยวโดยชุมชนมีประสิทธิภาพ
เป้าประสงค์ที่ ๑.๓	ข้อควรปฏิบัติสำหรับนักท่องเที่ยวมีประสิทธิภาพ
เป้าประสงค์ที่ ๑.๔	การพัฒนาบุคลากรในกลุ่มบริหารจัดการการท่องเที่ยวโดยชุมชนมีประสิทธิภาพ
เป้าประสงค์ที่ ๑.๕	การส่งเสริมการมีส่วนร่วมของทุกฝ่ายมีประสิทธิภาพ
เป้าประสงค์ที่ ๑.๖	การมีส่วนร่วมของภาคีเครือข่ายต่างๆเป็นไปอย่างมีประสิทธิภาพ
เป้าประสงค์ที่ ๑.๗	การจัดการการตลาดและประชาสัมพันธ์การท่องเที่ยวโดยชุมชนอย่างมีประสิทธิภาพ
เป้าประสงค์ที่ ๑.๘	ระบบบัญชี การเงินมีประสิทธิภาพ
เป้าประสงค์ที่ ๑.๙	เด็กและเยาวชนได้รับการให้ความสำคัญในการท่องเที่ยวโดยชุมชน
ด้าน ๒ : ด้านการจัดการเศรษฐกิจ สังคม และคุณภาพชีวิตที่ดี	
เป้าประสงค์ที่ ๒.๑	การจัดสรรรายได้มีประสิทธิภาพ
เป้าประสงค์ที่ ๒.๒	การส่งเสริมการยกระดับคุณภาพชีวิตที่ดีเป็นไปอย่างมีประสิทธิภาพ
เป้าประสงค์ที่ ๒.๓	ผลิตภัณฑ์ชุมชนมีคุณภาพเพื่อเสริมสร้างโอกาสในการเพิ่มรายได้จากการท่องเที่ยว
เป้าประสงค์ที่ ๒.๔	สิทธิมนุษยชนในการท่องเที่ยวได้รับการให้ความสำคัญ
ด้าน ๓: ด้านการอนุรักษ์และส่งเสริมมรดกทางวัฒนธรรมชุมชน	
เป้าประสงค์ที่ ๓.๑	ฐานข้อมูลด้านมรดกวัฒนธรรมชุมชนเพื่อการท่องเที่ยวมีคุณภาพ
เป้าประสงค์ที่ ๓.๒	การเผยแพร่มรดกวัฒนธรรมชุมชนผ่านการท่องเที่ยวโดยชุมชนมีประสิทธิภาพ
เป้าประสงค์ที่ ๓.๓	การอนุรักษ์ฟื้นฟูวัฒนธรรมท้องถิ่นมีประสิทธิภาพ

ด้าน ๔ : ด้านการจัดการทรัพยากรธรรมชาติหรือสิ่งแวดล้อมอย่างเป็นระบบและยั่งยืน	
เป้าประสงค์ที่ ๔.๑	การจัดการพื้นที่เพื่อการท่องเที่ยวมีประสิทธิภาพ
เป้าประสงค์ที่ ๔.๒	ฐานข้อมูลด้านทรัพยากรธรรมชาติหรือสิ่งแวดล้อมมีคุณภาพ
เป้าประสงค์ที่ ๔.๓	การเผยแพร่ภูมิปัญญาด้านทรัพยากรธรรมชาติหรือสิ่งแวดล้อมผ่านการท่องเที่ยวโดยชุมชนมีประสิทธิภาพ
เป้าประสงค์ที่ ๔.๔	การอนุรักษ์ฟื้นฟูทรัพยากรธรรมชาติหรือสิ่งแวดล้อมในชุมชนมีประสิทธิภาพ
เป้าประสงค์ที่ ๔.๕	การสร้างความตระหนักรู้ถึงความสำคัญของการรักษาทรัพยากรธรรมชาติหรือสิ่งแวดล้อมผ่านการท่องเที่ยวมีประสิทธิภาพ
ด้าน ๕ : ด้านคุณภาพการบริการการท่องเที่ยวโดยชุมชน	
หมวดคุณภาพสิ่งอำนวยความสะดวกและบริการ	
เป้าประสงค์ที่ ๕.๑	การให้บริการด้านการท่องเที่ยวเป็นไปอย่างน่าพึงพอใจ
เป้าประสงค์ที่ ๕.๒	นักสื่อความหมายมีประสิทธิภาพ
เป้าประสงค์ที่ ๕.๓	จุดบริการท่องเที่ยวมีคุณภาพ
เป้าประสงค์ที่ ๕.๔	การติดต่อประสานงานด้านบริการมีประสิทธิภาพ
หมวดการเตรียมความพร้อมเรื่องความปลอดภัย	
เป้าประสงค์ที่ ๕.๕	เส้นทางและกิจกรรมท่องเที่ยวมีความปลอดภัย
เป้าประสงค์ที่ ๕.๖	จุดบริการท่องเที่ยวมีความปลอดภัย
เป้าประสงค์ที่ ๕.๗	การบริหารจัดการเส้นทางเดินทางท่องเที่ยวในชุมชนมีประสิทธิภาพ
เป้าประสงค์ที่ ๕.๘	การบริหารจัดการกรณีฉุกเฉินมีประสิทธิภาพ

ที่มา : คณะกรรมการนโยบายการท่องเที่ยวแห่งชาติ (พฤศจิกายน ๒๕๕๙)

## ประวัติผู้เขียนรายงานการศึกษาส่วนบุคคล

นายชนม์บันลือ วรรณพันธ์

### ประวัติการศึกษา

ระดับปริญญาตรี สถาบันราชภัฏนครปฐม

วุฒิมหาบัณฑิต สาขาวิชาพลศึกษา

ระดับปริญญาโท มหาวิทยาลัยราชภัฏบุรีรัมย์

วุฒิมหาบัณฑิต สาขาวิชา รัฐประศาสนศาสตร์

### ประสบการณ์รับราชการ

- ปี พ.ศ. ๒๕๕๖ ดำรงตำแหน่งรักษาในตำแหน่งท่องเที่ยวและกีฬาจังหวัดสุรินทร์  
สำนักงานการท่องเที่ยวและกีฬาจังหวัดสุรินทร์ กระทรวงการท่องเที่ยวและกีฬา
- ปี พ.ศ. ๒๕๕๙ ดำรงตำแหน่งตำแหน่งท่องเที่ยวและกีฬาจังหวัดสุรินทร์ (อำนวยการ)  
สำนักงานการท่องเที่ยวและกีฬาจังหวัดสุรินทร์ กระทรวงการท่องเที่ยวและกีฬา
- ปี พ.ศ. ๒๕๕๙ ดำรงตำแหน่งตำแหน่งท่องเที่ยวและกีฬาจังหวัดหนองคาย (อำนวยการ)  
สำนักงานการท่องเที่ยวและกีฬาจังหวัดหนองคาย กระทรวงการท่องเที่ยวและกีฬา
- ปี พ.ศ. ๒๕๖๐ ดำรงตำแหน่งตำแหน่งท่องเที่ยวและกีฬาจังหวัดสกลนคร (อำนวยการ)  
สำนักงานการท่องเที่ยวและกีฬาจังหวัดสกลนคร กระทรวงการท่องเที่ยวและกีฬา
- ปี พ.ศ. ๒๕๖๓ ดำรงตำแหน่งตำแหน่งท่องเที่ยวและกีฬาจังหวัดมหาสารคาม (อำนวยการ)  
สำนักงานการท่องเที่ยวและกีฬาจังหวัดมหาสารคาม กระทรวงการท่องเที่ยวและกีฬา
- ปี พ.ศ. ๒๕๖๓ ดำรงตำแหน่งตำแหน่งท่องเที่ยวและกีฬาจังหวัดตราด (อำนวยการ)  
สำนักงานการท่องเที่ยวและกีฬาจังหวัดตราด กระทรวงการท่องเที่ยวและกีฬา
- ปี พ.ศ. ๒๕๖๕ ดำรงตำแหน่งตำแหน่งท่องเที่ยวและกีฬาจังหวัดนครราชสีมา (อำนวยการ)  
สำนักงานการท่องเที่ยวและกีฬาจังหวัดนครราชสีมา กระทรวงการท่องเที่ยวและกีฬา

### ตำแหน่งปัจจุบันและสถานที่ทำงาน

ท่องเที่ยวและกีฬาจังหวัดนครราชสีมา ณ สำนักงานการท่องเที่ยวและกีฬาจังหวัดนครราชสีมา  
อาคารเฉลิมพระเกียรติชั้น ๒ ถนนกำแพงสงคราม ตำบลในเมือง อำเภอเมืองนครราชสีมา จังหวัดนครราชสีมา