



รายงานการศึกษาส่วนบุคคล
(Individual Study)

เรื่อง แนวทางการพัฒนาชุดล่อกรองน้ำสาธารณสุขประโยชน์
อย่างยั่งยืน

จัดทำโดย นายสุรียา กิตติมณฑล
รหัส 9936

รายงานนี้เป็นส่วนหนึ่งของการฝึกอบรม
หลักสูตรนักบริหารระดับสูง : ผู้นำที่มีวิสัยทัศน์และคุณธรรม รุ่นที่ 99
วิทยาลัยนักบริหาร สถาบันพัฒนาข้าราชการพลเรือน สำนักงาน ก.พ.
ประจำปี 2567
ลิขสิทธิ์ของสำนักงาน ก.พ.



รายงานการศึกษาส่วนบุคคล
(Individual Study)

เรื่อง แนวทางการพัฒนาชุดล่อกรองน้ำสาธารณสุขประโยชน์อย่างยั่งยืน

จัดทำโดย นายสุรียา กิตติมณฑล
รหัส 9936

หลักสูตรนักบริหารระดับสูง : ผู้นำที่มีวิสัยทัศน์และคุณธรรม รุ่นที่ 99
วิทยาลัยนักบริหาร สถาบันพัฒนาข้าราชการพลเรือน สำนักงาน ก.พ.
ประจำปี 2567

รายงานนี้เป็นความคิดเห็นเฉพาะบุคคลของผู้ศึกษา



สำนักงาน ก.พ.

เอกสารรายงานการศึกษาส่วนบุคคลนี้ อนุมัติให้เป็นส่วนหนึ่งของการฝึกอบรมหลักสูตร
นักบริหารระดับสูง : ผู้นำที่มีวิสัยทัศน์และคุณธรรม ของสำนักงาน ก.พ.

ลงชื่อ.....

(นางปัทมา เขียววิศิษฏ์สกุล)
อาจารย์ที่ปรึกษา

ลงชื่อ.....

(นายวีระชัย นาควิบูลย์วงศ์)
อาจารย์ที่ปรึกษา

ลงชื่อ.....

(นายเชิดศักดิ์ สันติวรฤทธิ)
อาจารย์ที่ปรึกษา

บทสรุปสำหรับผู้บริหาร

ตามที่รัฐบาลได้กำหนดยุทธศาสตร์การบริหารจัดการน้ำทั้งระบบ (แผนงานบูรณาการบริหารจัดการทรัพยากรน้ำ) และกรมเจ้าท่าเป็นหน่วยงานหนึ่งที่มีความรับผิดชอบหลักในการดูแลรักษาและขุดลอกร่องน้ำฯ ตามมาตรา 120 แห่งพระราชบัญญัติการเดินเรือในน่านน้ำไทย พ.ศ. 2456 ซึ่งตอบสนองต่อยุทธศาสตร์ดังกล่าวของรัฐบาลในการแก้ไขปัญหาอุทกภัยและภัยแล้ง ซึ่งสอดคล้องกับแผนยุทธศาสตร์ระยะ 5 ปี (พ.ศ. 2566-2570) ของกรมเจ้าท่า ในด้านการพัฒนาและบำรุงรักษาโครงสร้างพื้นฐานทางน้ำ เพื่อดูแลรักษาทางน้ำ ชายฝั่ง สนับสนุนการขนส่งให้มีประสิทธิภาพ ซึ่งการขุดลอกร่องน้ำหรือแหล่งน้ำสาธารณะเป็นการแก้ไขปัญหาที่ได้ผลในระยะยาว

จากสภาวะการเปลี่ยนแปลงของสภาพภูมิอากาศโลกในปัจจุบัน ทำให้ประเทศไทยเผชิญกับความแปรปรวนของธรรมชาติส่งผลให้ปริมาณของน้ำฝนในประเทศไทยเปลี่ยนแปลงไปอย่างมาก นอกจากนี้ การพัฒนาและขยายตัวทางเศรษฐกิจไม่ว่าจะเป็นภาคอุตสาหกรรม ธุรกิจด้านบริการ ทำให้เกิดการตัดไม้ทำลายป่า ส่งผลให้ความชื้นสัมพัทธ์ไม่เพียงพอ การบุกรุกพื้นที่ป่าไม้ ประกอบกับจำนวนประชากรที่มีการเพิ่มขึ้นอย่างต่อเนื่อง การพัฒนาของตะกอนดินจากแม่น้ำ ซึ่งสิ่งเหล่านี้ส่งผลให้ร่องน้ำสาธารณะประโยชน์เกิดการตื้นเขิน ทำให้เกิดอุทกภัยหากมีฝนตกมาก หรือเกิดภัยแล้งเมื่อมีปริมาณน้ำไม่เพียงพอ เนื่องจากร่องน้ำสาธารณะประโยชน์มีความตื้นเขิน ประกอบกับพื้นที่การดูแลบำรุงรักษาร่องน้ำมีจำนวนมาก แต่บุคลากรและงบประมาณของกรมเจ้าท่าที่ได้รับการจัดสรรมีอยู่อย่างจำกัด ถึงแม้ว่า กรมเจ้าท่าจะมีการมอบอำนาจให้องค์กรปกครองส่วนท้องถิ่นให้สามารถดำเนินการอนุญาตขุดลอกร่องน้ำสาธารณะประโยชน์ได้เองแล้วก็ตาม แต่ยังคงมีประเด็นด้านความซ้ำซ้อนในอำนาจ ความไม่เข้าใจ หรือขาดความรู้ขั้นตอนวิธีการดำเนินการขุดลอกขององค์กรปกครองส่วนท้องถิ่น ทำให้การมอบอำนาจที่เกี่ยวกับการขุดลอกร่องน้ำฯ ในท้องถิ่นยังไม่สามารถดำเนินการได้อย่างมีประสิทธิภาพ

จากสภาพประเด็นปัญหาดังกล่าว ผู้ศึกษาจึงได้ใช้กรอบแนวคิดวิเคราะห์จุดแข็ง จุดอ่อน โอกาสและอุปสรรค (SWOT Analysis) แนวคิดการบริหารจัดการ และหลักการบูรณาการทำงานร่วมกันมาวิเคราะห์ เพื่อนำเสนอแนวคิดและการบริหารจัดการมาช่วยในการพัฒนาการขุดลอกร่องน้ำสาธารณะประโยชน์เพื่อบรรเทาและแก้ไขปัญหาร่องน้ำสาธารณะประโยชน์ตื้นเขิน โดยผู้ศึกษาได้สรุปแนวทางการพัฒนาขุดลอกร่องน้ำสาธารณะประโยชน์อย่างยั่งยืน ดังนี้

1. จัดทำแนวทางการพัฒนาการขุดลอกร่องน้ำสาธารณะประโยชน์อย่างยั่งยืน และขั้นตอนการขออนุญาตขุดลอกร่องน้ำสาธารณะประโยชน์ (โดยวิธีต่างตอบแทน) โดยจัดทำเป็นคู่มือที่มีความชัดเจน
2. เพิ่มประสิทธิภาพการบูรณาการ ประสานงานความร่วมมือกับผู้มีส่วนเกี่ยวข้อง
3. การติดตามผลการดำเนินการ

4. การจัดทำข้อมูลร่องน้ำเพื่อสนับสนุนการวางแผนการขุดลอก

การนำแนวทางและขั้นตอนดังกล่าวไปปรับใช้ จะช่วยลดความซ้ำซ้อนในการทำงานระหว่างกรมเจ้าท่ากับองค์กรปกครองส่วนท้องถิ่น สามารถเสริมสร้างความรู้และความเข้าใจในอำนาจการอนุญาตการขุดลอกร่องน้ำฯ ขั้นตอนการขุดลอกร่องน้ำฯอย่างถูกต้องวิธี เพื่อลดผลกระทบด้านสิ่งแวดล้อมทางน้ำ สภาพร่องน้ำสาธารณประโยชน์ภายในประเทศมีความสามารถในการรองรับน้ำได้เพิ่มมากขึ้น ช่วยแก้ไขและบรรเทาปัญหาด้านภัยแล้ง และอุทกภัย รวมถึงส่งเสริมเศรษฐกิจด้านการคมนาคมขนส่งทางน้ำ และการท่องเที่ยว โดยสามารถนำไปเป็นแนวทางเพื่อประยุกต์ในการปฏิบัติงานตามกรอบอำนาจหน้าที่ได้จริง อีกทั้งยังสามารถที่จะเป็นต้นแบบ (Model) ให้พื้นที่รับผิดชอบนำไปดำเนินการ เพื่อการพัฒนาขุดลอกร่องน้ำสาธารณประโยชน์อย่างยั่งยืน

กิตติกรรมประกาศ

รายงานการศึกษาส่วนบุคคลฉบับนี้เป็นส่วนหนึ่งของการฝึกอบรมหลักสูตรนักบริหารระดับสูง : ผู้นำที่มีวิสัยทัศน์และคุณธรรม รุ่นที่ 99 สำนักงาน ก.พ. ประจำปี 2567 ที่ดำเนินการจัดฝึกอบรมโดยวิทยาลัยนักบริหาร สถาบันพัฒนาข้าราชการพลเรือน สำนักงานคณะกรรมการข้าราชการพลเรือน ผู้ศึกษาจึงขอใช้โอกาสนี้ขอบคุณผู้รับผิดชอบโครงการทุกท่านที่ทำให้การจัดหลักสูตรนี้ประสบความสำเร็จและเปิดโอกาสให้ผู้เข้ารับการอบรมได้พัฒนาความรู้และทักษะในด้านต่าง ๆ ที่จำเป็นต่อการปฏิบัติหน้าที่ได้อย่างมีประสิทธิภาพ

ผู้ศึกษาขอขอบพระคุณ ท่านอาจารย์ปัทมา เขียววิศิษฐ์สกุล อาจารย์ที่ปรึกษา ท่านอาจารย์ วีระชัย นาควิบูลย์วงศ์ และท่านอาจารย์เชิดศักดิ์ สันติวรวิฑู ที่กรุณาให้คำแนะนำในหลักการ แนวทางและมุมมองที่เป็นประโยชน์ในการจัดทำรายงานฉบับนี้ให้เสร็จสมบูรณ์ และสามารถนำไปใช้เป็นแนวทางปฏิบัติในการทำงานได้อย่างเป็นรูปธรรม รวมทั้งขอขอบพระคุณผู้บริหารกรมเจ้าท่า ที่สนับสนุนให้ผู้ศึกษาได้เข้ารับฝึกอบรมในหลักสูตรดังกล่าว เป็นการเปิดโลกทัศน์และสร้างวิสัยทัศน์ในการเป็นผู้บริหาร

สุดท้ายนี้ขอขอบคุณครอบครัวของผู้ศึกษาที่เป็นแรงผลักดันและกำลังใจ และเจ้าหน้าที่ของกรมเจ้าท่าที่สนับสนุนข้อมูลอันเป็นประโยชน์ต่อการศึกษา รวมถึงเพื่อน ๆ นบส. 1 รุ่นที่ 99 ทุกท่านสำหรับมิตรภาพ ความช่วยเหลือ และความรู้ ประสบการณ์ที่กรุณานำมาแลกเปลี่ยน ทำให้การทำรายงานฉบับนี้สำเร็จลุล่วงไปด้วยดี

นายสุรียา กิตติมณฑล

30 เมษายน 2567

สารบัญ

บทสรุปสำหรับผู้บริหาร	ง	
กิตติกรรมประกาศ	ฉ	
สารบัญ	ช	
สารบัญภาพ	ซ	
สารบัญตาราง	ฅ	
1. วิสัยทัศน์ของตำแหน่งเป้าหมาย	1	
1.1 การวิเคราะห์บริบทและทิศทางเชิงยุทธศาสตร์ของส่วนราชการ	1	
1.2 ตำแหน่งรองอธิบดีที่เป็นเป้าหมาย	4	
1.3 กำหนดวิสัยทัศน์ของตำแหน่งเป้าหมาย	7	
2. ข้อเสนอเพื่อขับเคลื่อนนโยบายสู่การปฏิบัติ	8	
2.1 การกำหนดประเด็นการศึกษา	8	
2.2 การกำหนดข้อเสนอเชิงนโยบาย	12	
2.3 ภาวะผู้นำเพื่อการขับเคลื่อนข้อเสนอ	21	
3. แผนพัฒนาตนเอง	23	
3.1 การวิเคราะห์ตนเอง	23	
3.2 การวางแผนพัฒนาตนเอง	28	
3.3 ผลการพัฒนาตนเอง	35	
บรรณานุกรม	39	
ภาคผนวก	40	
ภาคผนวก ก	คู่มือการดำเนินการขุดลอกแม่น้ำ ลำคลองเพื่อดูแล และรักษา สภาพลำน้ำ(โดยใช้วัสดุที่ได้จากการขุดลอกเป็นค่าตอบแทน)	41
ภาคผนวก ข	แบบสำรวจความต้องการของประชาชนเกี่ยวกับงานขุดลอก และรักษาร่องน้ำทางเดินเรือ(สำหรับประชาชน)	61
ภาคผนวก ค	แบบสำรวจความพึงพอใจของประชาชนเกี่ยวกับงานขุดลอก และรักษาร่องน้ำทางเดินเรือ(สำหรับประชาชน)	64
ประวัติผู้เขียนรายงานการศึกษาส่วนบุคคล	67	

สารบัญภาพ

ภาพที่ 1 ขอบเขตความรับผิดชอบของสำนักงานพัฒนาและบำรุงรักษาทางน้ำ	9
ภาพที่ 2 กระบวนการขอรับใบอนุญาต	18

สารบัญตาราง

ตารางที่ 1 การวิเคราะห์ SWOT Analysis ตามปัจจัยที่กำหนด

13

1. วิสัยทัศน์ของตำแหน่งเป้าหมาย

(ข้อมูลส่วนบุคคลไม่เผยแพร่)

2. ข้อเสนอเพื่อขับเคลื่อนนโยบายสู่การปฏิบัติ

2.1 การกำหนดประเด็นการศึกษา

2.1.1 สภาพปัญหาและความท้าทาย

ประเทศไทยเป็นประเทศที่มีความอุดมสมบูรณ์ไปด้วยแหล่งน้ำสาธารณะประโยชน์ ไม่ว่าจะเป็น แม่น้ำ ลำคลอง หนอง บึง ทะเลสาบ และทะเลที่อยู่ในน่านน้ำไทยเพื่อใช้ประโยชน์ทั้งทางการเกษตรกรรม อุตสาหกรรม การคมนาคมขนส่งทางน้ำ รวมถึงการท่องเที่ยวทางน้ำ จากอดีตจนถึงปัจจุบันแหล่งน้ำ สาธารณประโยชน์เหล่านี้ยังคงเป็นสิ่งจำเป็นต่อการดำรงชีวิตของคนไทยอยู่เสมอ ในปัจจุบันทั่วโลกประสบ ปัญหาภัยกับสภาพอากาศที่เปลี่ยนแปลงของโลกไม่ว่าจะเป็นปรากฏการณ์เอลนีโญ หรือลานีญา และ ปรากฏการณ์เรือนกระจก (Greenhouse Effect) ส่งผลกระทบต่อทรัพยากรน้ำ ทำให้เกิดภัยแล้ง ภัยน้ำท่วม ปัญหาร่องน้ำมีความตื้นเขินจากการทับถมของดินตะกอน ทำให้การคมนาคมขนส่งทางน้ำมีความยากลำบาก และมีความเสี่ยงต่อความปลอดภัยในการเดินเรือ รวมถึงอาจทำให้เกิดภัยน้ำท่วม เนื่องจากร่องน้ำมีความตื้น เขินไม่สามารถกักเก็บน้ำ หากมีปริมาณน้ำฝนจำนวนมาก ซึ่งเหตุการณ์เหล่านี้จะส่งผลกระทบต่อเศรษฐกิจของ ประเทศ ตัวอย่างเช่น หากไม่ดูแลรักษาร่องน้ำทางเรือเดินของเรือสินค้าระหว่างประเทศที่เดินทางเข้ามาใน ประเทศไทยแล้ว ร่องน้ำนั้นมีความตื้นเขินจะทำให้เรือสินค้าขนาดใหญ่ไม่สามารถเดินเรือเข้ามาได้ เพราะอาจ ทำให้เรือสินค้าเหล่านั้นเกิดการเกยตื้น (Grounding)

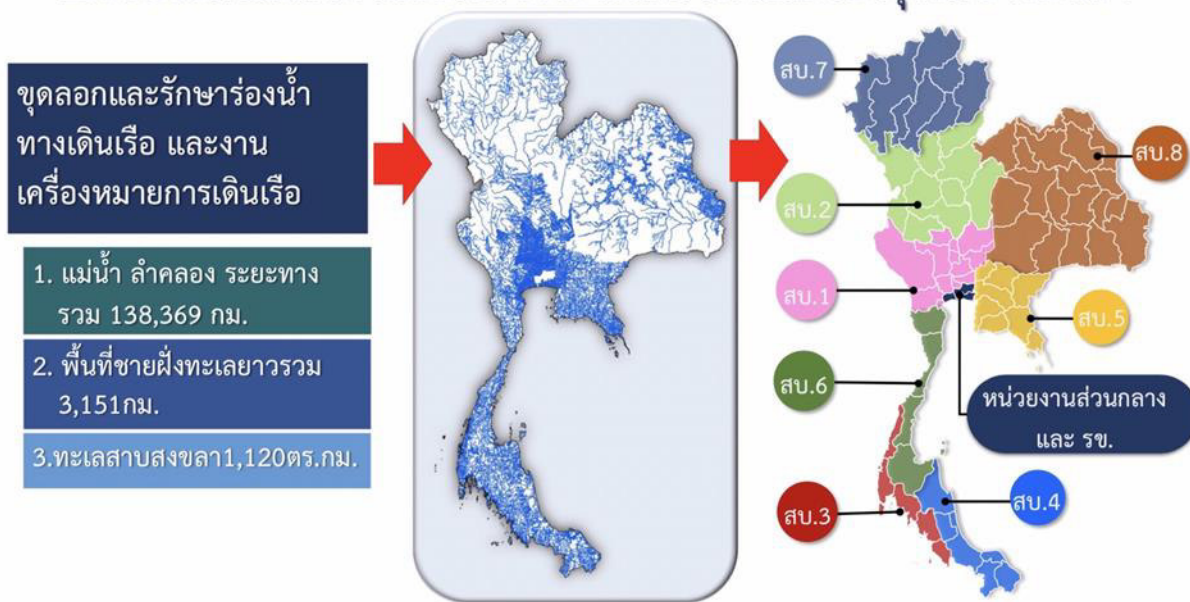
จากข้อมูลสำนักพัฒนาและบำรุงรักษาร่องน้ำ กรมเจ้าท่า เกี่ยวกับขอบเขตพื้นที่รับผิดชอบ ด้าน การพัฒนาบำรุงรักษาร่องน้ำ ซึ่งประกอบด้วย

- (1) แม่น้ำ ลำคลอง ระยะทางรวม 138,369 กิโลเมตร
- (2) พื้นที่ชายฝั่งทะเล ยาวรวม 3,282 กิโลเมตร
- (3) ทะเลสาบสงขลา 2,120 ตารางกิโลเมตร

นอกจากนี้ ในประเทศไทยมีแม่น้ำสายหลัก 28 สาย มีร่องน้ำฝิ่งอ่าวไทยตะวันตก จำนวน 101 ร่องน้ำ ร่องน้ำฝิ่งอ่าวไทยตะวันออก จำนวน 42 ร่องน้ำ และร่องน้ำฝิ่งทะเลอันดามัน จำนวน 52 ร่องน้ำ ไม่รวมร่องน้ำ ที่เป็นคลองสาธารณะอีกจำนวนมาก จะเห็นได้ว่า แหล่งน้ำต่างๆ ที่กรมเจ้าท่าดูแลตามกฎหมายมีจำนวนมาก แต่ด้วยบุคลากรและงบประมาณของทางราชการมีอยู่อย่างจำกัด ทำให้บางครั้งการดำเนินการขุดลอกร่องน้ำ อาจเกิดความล่าช้า จากข้อจำกัดในการดำเนินการขุดลอกร่องน้ำเพื่อการพัฒนาและรักษาร่องน้ำของกรมเจ้า ท่าไม่สามารถตอบสนองต่อความต้องการของพื้นที่ และการแก้ไขปัญหาภัยแล้งและอุทกภัย ในปีพ.ศ. 2546 จึงได้มีการมอบอำนาจ “เจ้าท่า” ให้แก่องค์กรปกครองส่วนท้องถิ่นในเรื่องการขุดลอกร่องน้ำทางเรือเดิน (คำสั่งกรมการขนส่งทางน้ำและพาณิชยนาวีที่ 498/2546 เรื่อง มอบอำนาจ “เจ้าท่า” ตามพระราชบัญญัติการ เดินเรือในน่านน้ำไทย) เพื่อให้การดูแลรักษาร่องน้ำให้มีความคล่องตัวและมีประสิทธิภาพเพิ่มขึ้น ส่งผลให้

กระทรวงมหาดไทยมีการออกระเบียบกระทรวงมหาดไทย ว่าด้วยวิธีการเกี่ยวกับการขุดลอกแหล่งน้ำ สาธารณประโยชน์ที่ต้นเขิน พ.ศ. 2547 แต่ถึงจะมีการมอบอำนาจให้ท้องถิ่นช่วยดูแลอีกทางหนึ่งแล้ว แต่ยังคงมีข้อจำกัดในเรื่องของการมอบอำนาจ อีกทั้งมีความสลับซับซ้อนในการกำกับดูแลและรับผิดชอบระหว่างกรมเจ้าท่ากับกระทรวงมหาดไทยตั้งแต่ในอดีตที่ผ่านมา ทำให้เกิดปัญหาความล่าช้าไม่ทันต่อเหตุการณ์ ส่งผลกระทบให้ประสบปัญหาการต้นเขินเป็นจำนวนมาก ตลอดจนทำให้เกิดการเปลี่ยนแปลงทิศทางการไหลของกระแสน้ำ และความเสียหายกับสภาพตลิ่งและร่องน้ำทางเดินเรือ

2. ขอบเขตพื้นที่ความรับผิดชอบ ด้านการพัฒนาบำรุงรักษาร่องน้ำ



ภาพที่ 1: ขอบเขตความรับผิดชอบของสำนักงานพัฒนาและบำรุงรักษาทางน้ำ

ที่มา: กรมเจ้าท่า

กรมเจ้าท่าในฐานะหน่วยงานที่กำกับดูแลด้านคมนาคมขนส่งทางน้ำ มีภารกิจเกี่ยวกับการดูแลบำรุงรักษาร่องน้ำ การพัฒนาระบบขนส่งคมนาคมทางน้ำ รวมถึงความปลอดภัยทางน้ำเพื่อให้ประชาชนได้รับความสะดวก ปลอดภัย จึงมีความจำเป็นต้องพัฒนาแหล่งน้ำสาธารณประโยชน์อย่างยั่งยืน เพื่อให้ประชาชนได้มีน้ำสะอาดใช้ การคมนาคมทางน้ำสะดวก แก้ไขปัญหาภัยแล้งและอุทกภัย รวมถึงสร้างความเชื่อมั่นให้การคมนาคมขนส่งทางน้ำของไทย รองรับบริการคมนาคมขนส่งทางน้ำได้อย่างยั่งยืน

ผู้ศึกษาจึงมีความสนใจในการศึกษาหาสาเหตุ เพื่อวิเคราะห์ถึงสภาพปัญหาแวดล้อมต่าง ๆ ที่ทำให้การขุดลอกร่องน้ำสาธารณประโยชน์เกิดความล่าช้า ไม่สามารถแก้ไขปัญหาการต้นเขินของร่องน้ำได้อย่างมีประสิทธิภาพ ตลอดจนไม่สามารถแก้ไขปัญหาภัยแล้งหรืออุทกภัยได้

2.1.2 สภาพปัญหาที่ผ่านมาและแนวโน้มของปัญหาในอนาคต และผลกระทบที่เกิดขึ้น

(1) สภาพปัญหาการขาดลอร่องน้ำสาธารณสุขประโยชน์ในประเทศไทยมีสาเหตุมาจากหลายปัจจัย ดังนี้

(ก) ปัจจัยภายในองค์กร เช่น การขาดแคลนบุคลากรในการปฏิบัติงานด้านขาดลอร่อง การได้รับการจัดสรรงบประมาณอย่างจำกัด เรือขาดลอร่องและอุปกรณ์ที่ใช้ในการขาดลอร่องมีอายุการใช้งาน ทำให้ต้องมีการซ่อมทำหลายครั้ง

(ข) ปัจจัยภายนอกองค์กร เช่น มีความซ้ำซ้อน และไม่เข้าใจในขั้นตอนการให้อนุญาต การขาดลอร่องน้ำ ให้เป็นไปในทิศทางเดียวกัน ประชาชนมีการรुक้าเข้าไปในเขตแม่น้ำหรือลำน้ำ ทำให้มีปัญหาในการปฏิบัติงานด้านขาดลอร่อง ประชาชนบางพื้นที่เกรงว่าจะเกิดพังทลายของตลิ่งหลังจากการขาดลอร่อง

(ค) ปัจจัยด้านอื่น ๆ เช่น ด้านสภาพภูมิอากาศ โดยในช่วงฤดูแล้งจะมีฝนตกน้อย เกิดภัยแล้งหรือช่วงฤดูฝนมีฝนตกมาก ปริมาณน้ำมีจำนวนมากทำให้เกิดอุทกภัย เนื่องจากร่องน้ำสาธารณสุขประโยชน์ มีความตื้นเขิน จึงเป็นส่วนหนึ่งที่ไม่สามารถบรรเทาภัยแล้งหรืออุทกภัยได้อย่างมีประสิทธิภาพ และการตกตะกอนดินของแม่น้ำ กล่าวคือ การพัดพาหรือการตกตะกอนดินในแม่น้ำลำคลอง ทำให้เกิดการทับถมดินตะกอน เป็นสาเหตุหนึ่งที่ทำให้เกิดความตื้นเขินของลำน้ำ

(2) ผลกระทบจากการขาดลอร่อง

การขาดลอร่องบำรุงรักษาและพัฒนาร่องน้ำดำเนินการเพื่อรักษาแหล่งน้ำให้ประชาชนสามารถใช้ประโยชน์ได้อย่างเต็มที่ ไม่ว่าจะเป็นด้าน การดำรงชีวิต การคมนาคม เศรษฐกิจ ซึ่งบางครั้งการดำเนินการขาดลอร่องฯ อาจส่งผลกระทบต่อประชาชนในพื้นที่ที่มีการขาดลอร่องฯ ดังนี้

(ก) ผลกระทบด้านกายภาพ เช่น การพังทลายของตลิ่ง อาจทำให้ตลิ่งพื้นที่รอบข้างเคียงพังทลายลง มีความจำเป็นต้องออกแบบขาดลอร่องให้สอดคล้องกับเสถียรภาพของตลิ่งและสภาพแวดล้อม

(ข) ผลกระทบด้านสิ่งแวดล้อม เช่น การฟุ้งกระจายของตะกอนจากการขาดลอร่องและจัดการวัสดุ/ การส่งผลกระทบต่อระบบนิเวศน์ในพื้นที่ข้างเคียง/ผลกระทบต่อที่อยู่อาศัยของสัตว์น้ำ/ผลกระทบจากอัตราการไหลของกระแสน้ำที่เพิ่มขึ้น มีความจำเป็นต้องพิจารณาออกแบบและควบคุมกำกับให้สอดคล้องตามหลักวิชาการ

(ค) ผลกระทบด้านการคมนาคมและเดินเรือ จากการใช้เครื่องจักรอุปกรณ์ในการขาดลอร่อง เช่น การต่อท่อท่อนวางลำน้ำที่เป็นอุปสรรคต่อการเดินเรือ หรือ อุปกรณ์ที่มีลักษณะเป็น Station เช่น Grab ต้องมีการวางเครื่องหมายการเดินเรือ เพื่อให้ประชาชนในพื้นที่เกิดความปลอดภัย

(ง) ผลกระทบด้านการใช้งานของประชาชนในพื้นที่ เช่น ปัญหาจากการจัดการวัสดุที่ได้จากการขาดลอร่อง จำเป็นต้องขนย้ายลำเลียงออกนอกพื้นที่ อาจส่งผลกระทบต่อ การชำรุดเสียหายของถนนที่ใช้ในการลำเลียง/ การกองวัสดุขาดลอร่องริมตลิ่ง/การขาดลอร่องทำให้ความลาดชันของตลิ่งเกิดการเปลี่ยนแปลง ตลิ่งมีความลาดชัน

มากขึ้น ทำให้ประชาชนที่มีความจำเป็นต้องลงไปใช้ลำน้ำเพื่ออุปโภคบริโภค ไม่สามารถขึ้นลงได้อย่างสะดวกปลอดภัย มีความจำเป็นต้องพิจารณาออกแบบให้สอดคล้องกับความต้องการของประชาชนในพื้นที่ด้วย

2.1.3 ความจำเป็นในการดำเนินการแก้ไขปัญหา

จากสภาพปัญหาและผลกระทบตามที่ได้กล่าวมาข้างต้น ถือได้ว่าเป็นความท้าทายของกรมเจ้าท่า ถึงแม้ว่ากรมเจ้าท่าจะมีการมอบอำนาจให้องค์กรปกครองส่วนท้องถิ่นสามารถดำเนินการขุดลอกเองได้ แต่ถึงกระนั้นยังคงมีปัญหาเกี่ยวกับความไม่เข้าใจในอำนาจการอนุญาตการขุดลอก บางครั้งเกิดความสับสนว่าพื้นที่นี้อยู่ในอำนาจการอนุญาตของหน่วยงานใด วิธีการและขั้นตอนของการขุดลอกร่องน้ำ การแก้ไขปัญหาคือการดูแลบำรุงรักษาสภาพร่องน้ำสาธารณะประโยชน์ไม่ให้ความตื้นเขิน เพื่อสามารถรองรับน้ำได้อย่างมีประสิทธิภาพ เพื่อบรรเทาเหตุภัยแล้ง และอุทกภัย ตลอดจนถึงความปลอดภัยในการเดินเรือหรือการสัญจรทางน้ำ โดยวิเคราะห์การแก้ปัญหทั้งจากปัจจัยภายในและภายนอกองค์กร สภาพการณ์และภูมิอากาศที่มนุษย์ไม่สามารถควบคุมได้ รวมถึงผลกระทบจากการขุดลอก เพื่อให้เป็นไปตามยุทธศาสตร์ชาติ ๒๐ ปี ด้านการสร้างการเติบโตบนคุณภาพชีวิตที่เป็นมิตรกับสิ่งแวดล้อม แผนแม่บทภายใต้ยุทธศาสตร์ชาติ ด้านโครงสร้างพื้นฐาน ระบบโลจิสติกส์ และดิจิทัล (แผนงานบูรณาการพัฒนาด้านคมนาคมและระบบโลจิสติกส์) การบริหารจัดการน้ำทั้งระบบ (แผนงานบูรณาการการบริหารจัดการทรัพยากรน้ำ) แผนพัฒนาเศรษฐกิจฯ ฉบับที่ ๑๓ หมายความว่า ๑๑ ไทยสามารถลดความเสี่ยงและผลกระทบจากภัยธรรมชาติและการเปลี่ยนแปลงสภาพภูมิอากาศ

ดังนั้น จึงมีความจำเป็นต้องจัดทำแนวทางการพัฒนาขุดลอกร่องน้ำสาธารณะประโยชน์อย่างยั่งยืน เพื่อให้สามารถดำเนินการขุดลอกร่องน้ำได้อย่างมีประสิทธิภาพและประสิทธิผล เพื่อการแก้ไขสภาพปัญหาร่องน้ำที่มีความตื้นเขิน ช่วยบรรเทาปัญหาด้านภัยธรรมชาติที่เกี่ยวข้องกับทางน้ำ เช่น ภัยแล้ง อุทกภัย รวมถึงทำให้การเดินเรือ หรือการสัญจรทางน้ำ มีความสะดวกและปลอดภัย เป็นการส่งเสริมเศรษฐกิจทั้งด้านการคมนาคมขนส่งทางน้ำ และการท่องเที่ยว

2.2 การกำหนดข้อเสนอเชิงนโยบาย

2.2.1 หลักการแนวคิดที่ใช้เป็นกรอบหรือแนวทางในการจัดทำข้อเสนอ

(1) การวิเคราะห์สภาพการณ์ (SWOT Analysis) เพื่อวิเคราะห์สภาพการณ์เพื่อหาจุดแข็ง (Strength) จุดอ่อน (Weakness) โอกาส (Opportunity) และอุปสรรค (Treats) หรือสิ่งที่อาจเป็นปัญหาสำคัญในการดำเนินงานในอนาคต โดย SWOT Analysis เป็นเครื่องมือที่มีประสิทธิภาพในการวิเคราะห์สภาพการณ์ในปัจจุบันและสามารถนำไปวางแผนงานได้ในอนาคต ซึ่งข้อมูลเหล่านี้มีประโยชน์อย่างมากต่อการกำหนดวิสัยทัศน์ การกำหนดกลยุทธ์และการดำเนินการตามกลยุทธ์ขององค์กรที่เหมาะสมต่อไป

(2) แนวคิดและทฤษฎีโดย ลูเธอร์ กุลิค รูปแบบการบริหารจัดการ 7 ประการ (POSDCORB) ที่ใช้เป็นเครื่องมือสำหรับผู้บริหาร ประกอบด้วย การวางแผน (Planning) การจัดองค์กร (Organization) การจัดกำลังคน (Staffing) การอำนวยการ (Directing) การประสานงาน (Coordinating) การรายงาน (Reporting) การงบประมาณ (Budgeting)

(3) หลักการบูรณาการทำงานร่วมกัน (Collaborative Governance) การบริหารจัดการสาธารณะเรื่องใดเรื่องหนึ่ง ซึ่งต้องตั้งอยู่บนหลักการทำงานแบบการร่วมมือกัน พร้อมทั้งสร้างความรู้ความเข้าใจให้ตรงกัน เพื่อให้สามารถขับเคลื่อนภารกิจงานต่าง ๆ ที่เกี่ยวข้อง เพื่อให้งานนั้น ๆ บรรลุผลได้อย่างมีประสิทธิภาพและประสิทธิผล

2.2.2 การวิเคราะห์ข้อมูล

ผู้เขียนได้ใช้หลักการแนวคิดในข้อ 2.2.1 มาใช้วิเคราะห์ปัจจัยเพื่อเป็นแนวทางการพัฒนาชุดลอร่องน้ำสาธารณประโยชน์อย่างยั่งยืน โดยนำปัจจัยต่าง ๆ ที่เกี่ยวข้องมาวิเคราะห์ ตามตารางที่ 1 ดังนี้ สรุปได้ดังนี้

- บุคลากร และ เครื่องมือที่ใช้ในการดำเนินงาน (Personal and Equipment Tools)
- งบประมาณ (Budget)
- การจัดการ (Management)
- อำนาจหน้าที่ กฎหมายและนโยบายที่เกี่ยวข้อง (Authority, Law and Policy)
- สภาพภูมิอากาศ (Climate change)

ตารางที่ 1 การวิเคราะห์ SWOT Analysis ตามปัจจัยที่กำหนด

จุดแข็ง (Strength)	จุดอ่อน (Weakness)
<ol style="list-style-type: none"> 1. ให้ความสำคัญกับการดูแลบำรุงรักษาร่องน้ำ เพื่อความปลอดภัยในการเดินเรือ และการบรรเทาภัยแล้ง และอุทกภัย 2. กฎหมาย ระเบียบ ข้อบังคับที่มีในปัจจุบันสามารถใช้กำกับ ดูแลการบำรุงรักษาร่องน้ำสาธารณประโยชน์ 3. มีกลไก การประสานงาน การบูรณาการกับหน่วยงานที่เกี่ยวข้อง 4. มีการกำกับ ติดตาม การบำรุงรักษาร่องน้ำ แหล่งน้ำสาธารณประโยชน์ 5. มีเรือขุดลอกและเครื่องมืออุปกรณ์สำหรับดำเนินการขุดลอก 6. บุคลากรมีประสบการณ์ด้านการเดินเรือและการขุดลอกร่องน้ำ 	<ol style="list-style-type: none"> 1. ขาดการจัดทำระบบบูรณาการการจัดการขุดลอกร่องน้ำสาธารณประโยชน์ 2. ขาดคู่มือ มาตรฐานในการปฏิบัติงาน 3. ขาดการวางแผนในการจัดทำค่าของงบประมาณ 4. งบประมาณที่ได้รับการจัดสรรไม่เพียงพอต่อการปฏิบัติหน้าที่ ภารกิจ การบริหารจัดการ 5. ขาดความคล่องตัวในการเบิกจ่ายงบประมาณ 6. เรือขุดลอกและเครื่องจักรบางลำมีอายุการใช้งานเป็นเวลานาน 7. จำนวนบุคลากรไม่เพียงพอ
โอกาส (Opportunity)	อุปสรรค (Treats)
<ol style="list-style-type: none"> 1. ผู้บริหารเห็นถึงความสำคัญกับการบำรุงรักษาร่องน้ำจึงให้ความสำคัญกับการจัดทำค่าของงบประมาณการขุดลอกร่องน้ำ 2. สามารถบูรณาการอำนาจหน้าที่กับหน่วยงานต่างๆที่เกี่ยวข้อง เพื่อป้องกันภัยแล้งและอุทกภัยภายในประเทศ 3. วัสดุขุดลอกบางพื้นที่มีมูลค่าทางเศรษฐกิจที่สามารถนำไปเป็นค่าตอบแทนให้แก่ผู้ขุดลอกได้ 4. เป็นประเทศที่อุดมสมบูรณ์ด้วยแหล่งน้ำ 	<ol style="list-style-type: none"> 1. ไม่มีแผนยุทธศาสตร์ระดับกอง และแผนปฏิบัติราชการสำนักที่ชี้นำขึ้นไปสู่การถ่ายทอดวิสัยทัศน์ พันธกิจและกิจกรรมร่วมกัน ส่งผลให้การรับรู้แผนงานไม่ชัดเจน 2. ความซ้ำซ้อนและไม่เข้าใจในอำนาจหน้าที่การให้อนุญาตการขุดลอกร่องน้ำ 3. เนื่องด้วยเรือขุดลอกและเครื่องจักรมีอายุการใช้งานเป็นเวลานานหลายปี ทำให้ต้องมีการซ่อมทำบ่อยครั้ง ซึ่งเป็นอุปสรรคต่อการปฏิบัติงาน ทำให้ไม่สามารถปฏิบัติงานได้ตามแผนที่กำหนด 4. เกิดภัยแล้งในช่วงฤดูแล้ง และอุทกภัยในช่วงฤดูฝน

ในส่วนการวิเคราะห์องค์ประกอบของข้อมูล ถึงแม้ว่ากรมเจ้าท่าจะมีกองสำรวจฯ เพื่อทำการสำรวจร่องน้ำในอำนาจรับผิดชอบดูแลของกรมเจ้าท่า เพื่อจัดทำแผนที่ร่องน้ำก็ตาม แต่วก่อนที่จะทำการขุดลอกร่องน้ำ จะต้องทำการตรวจสอบระหว่างสภาพร่องน้ำในแผนที่ กับร่องน้ำที่จะทำการขุดลอกว่ามีสภาพเป็นอย่างไร เช่น ความกว้าง ความลึกของร่องน้ำ มีความถูกต้องตรงกับแผนที่ร่องน้ำ หรือต่างจากแผนที่อย่างไร เพื่อทำการประเมินในการขุดลอก เนื่องจากการสำรวจแผนที่ร่องน้ำนั้นอาจมีการสำรวจมากกว่า 1 ปี ดังนั้นสภาพร่องน้ำอาจจะแตกต่างไปจากเดิม

นอกจากนี้ การวิเคราะห์องค์ประกอบด้านกฎหมาย ในส่วนของการขุดลอกร่องน้ำ ในข้อกฎหมายหลัก ๆ จะมีความเกี่ยวข้องกับหลายหน่วยงานราชการ ซึ่งมีความซ้ำซ้อนและสับสนในอำนาจ และขั้นตอนการดำเนินการ ซึ่งจะต้องมีการบูรณาการร่วมกันเพื่อลดความซ้ำซ้อนและมีความเข้าใจตรงกัน

ซึ่งนอกจากจะใช้หลักการวิเคราะห์สภาพการณ์ (SWOT Analysis) แล้ว ผู้ศึกษายังได้นำแนวคิดและทฤษฎีรูปแบบการบริหารจัดการสำหรับผู้บริหาร(POSDCORB) ของลูเธอร์ กุลิค เข้ามาประยุกต์ใช้กับการทำงานเพื่อให้สามารถบรรลุเป้าหมายได้อย่างมีประสิทธิภาพโดยเริ่มจากการวางแผนการทำงานเพื่อให้บรรลุวัตถุประสงค์ที่ตั้งไว้ ซึ่งการที่จะดำเนินงานให้เป็นไปตามแผนที่วางไว้ ผู้ศึกษาต้องกำหนดหน้าที่รับผิดชอบบุคลากรในหน่วยงานเพื่อการประสานการทำงานกับหน่วยงานอื่นที่เกี่ยวข้องให้มีประสิทธิภาพ นอกจากนี้ผู้ศึกษาต้องวางแผนจัดกำลังคนให้เหมาะสมกับงานและให้ช่วยต่อการบริหารงาน และติดตามผลการทำงาน พร้อมกับรายงานและประชาสัมพันธ์ข้อมูลการทำงานอย่างต่อเนื่อง และสิ่งสำคัญอีกประการหนึ่งที่ผู้ศึกษาได้นำมาใช้ นั่นก็คือ หลักการบูรณาการร่วมกัน (Collaboration Governance) เพื่อให้หน่วยงานทั้งภายในและภายนอกองค์กรได้มีความรู้ความเข้าใจที่ตรงกันในการทำงาน และสามารถทำงานร่วมกันเพื่อให้งานสามารถบรรลุเป้าหมายได้อย่างมีประสิทธิภาพและประสิทธิผล

2.2.3 แนวทางในการแก้ไขปัญหาหรือพัฒนานโยบาย

จากการวิเคราะห์ข้อมูลปัจจัยที่เกี่ยวข้อง ด้วยหลักการแนวคิดต่าง ๆ ทำให้ทราบประเด็นปัญหา การดูแลบำรุงรักษาร่องน้ำสาธารณะประโยชน์ ผู้ศึกษาเห็นว่าข้อจำกัดในการดำเนินการขุดลอกร่องน้ำเพื่อการ พัฒนาและรักษาร่องน้ำของกรมเจ้าท่า ทำให้ไม่สามารถตอบสนองต่อความต้องการของพื้นที่ และการแก้ไขปัญหาภัยแล้งและอุทกภัยได้ ถึงแม้ว่ากรมเจ้าท่าจะมีการมอบอำนาจให้กับองค์กรปกครองส่วนท้องถิ่นให้ สามารถดำเนินการได้ตามหลักเกณฑ์และรูปแบบที่กรมเจ้าท่ากำหนด โดยลำน้ำนั้นต้องอยู่ในเขตพื้นที่กำกับ ดูแลขององค์กรปกครองส่วนท้องถิ่นเพียงองค์กรเดียว กระทรวงมหาดไทยจึงได้ออกระเบียบ กระทรวงมหาดไทยว่าด้วยการขุดลอกแหล่งน้ำสาธารณะประโยชน์ที่ต้นเขิน พ.ศ.2547 ซึ่งเมื่อนำไปปฏิบัติแล้ว ปรากฏว่ายังมีปัญหาไม่สามารถดำเนินการได้ เนื่องจากลำน้ำสาธารณะประโยชน์ส่วนมากจะไหลผ่านพื้นที่ หลายองค์กรปกครองส่วนท้องถิ่น ทั้งนี้ทำให้ยังไม่สามารถดำเนินการสนองต่อความต้องการในการแก้ไขปัญหา ลำน้ำสาธารณะประโยชน์ต้นเขินได้อย่างมีประสิทธิภาพ ต่อมา กรมเจ้าท่าพบว่า วัสดุที่ได้จากการขุดลอกบาง พื้นที่มีมูลค่าทางเศรษฐกิจที่สามารถนำไปเป็นค่าตอบแทนแก่ผู้ขุดลอกได้ จึงมีนโยบายขุดลอกร่องน้ำโดยไม่ ต้องใช้งบประมาณในการจ้างเหมาขุดลอก หรืองบประมาณของส่วนราชการในการดำเนินการ ด้วยการ สนับสนุนให้องค์กรปกครองส่วนท้องถิ่นและหน่วยงานรัฐอื่น ๆ จัดทำโครงการขุดลอกเพื่อแก้ไขปัญหาอุทกภัย และภัยแล้งในพื้นที่ โดยให้ประชาชนหรือเอกชนมีส่วนร่วมดำเนินการ โดยใช้วัสดุที่ได้จากการขุดลอกเป็น ค่าตอบแทน เพื่อแก้ไขปัญหาด้านงบประมาณที่ได้รับการจัดสรรอย่างจำกัด ดังนั้น กรมเจ้าท่า จึงกำหนดแนวทางในการแก้ไขปัญหาโดยออกระเบียบกรมเจ้าท่าว่าด้วยวิธีการขุดลอกต่างตอบแทน ปี พ.ศ.2556 ซึ่งองค์กรปกครองส่วนท้องถิ่นยังคงมีปัญหาในการปฏิบัติว่าจะดำเนินการอย่างไรในการขออนุญาตระหว่าง กรมเจ้าท่ากับกระทรวงมหาดไทย

จากสภาพปัญหาต่าง ๆ ที่ได้วิเคราะห์ ผู้ศึกษาเห็นว่า การขุดลอกต่างตอบแทนเป็นวิธีการหนึ่ง ในการแก้ไขปัญหาการพัฒนาร่องน้ำสาธารณะประโยชน์ได้อย่างมีประสิทธิภาพ เนื่องจากไม่ต้องใช้งบประมาณ ของรัฐ แต่ด้วยความไม่เข้าใจในอำนาจการอนุญาตการขุดลอก ขั้นตอนการดำเนินงาน จึงทำให้การขุดลอก ต่างตอบแทนยังไม่สามารถทำได้มีประสิทธิภาพ ดังนั้น เพื่อเป็นการเพิ่มประสิทธิภาพในการแก้ไขปัญหา การบำรุงรักษาและพัฒนาร่องน้ำสาธารณะประโยชน์อย่างยั่งยืน ผู้เขียนจึงเสนอข้อเสนอเชิงนโยบาย ดังนี้

(1) จัดทำแนวทางการพัฒนาขุดลอกร่องน้ำสาธารณะประโยชน์อย่างยั่งยืน และขั้นตอนการขออนุญาตการขุดลอกร่องน้ำสาธารณะประโยชน์ (โดยวิธีต่างตอบแทน) โดยจัดทำเป็นคู่มือที่มีความชัดเจน

(ก) แนวทางการพัฒนาขุดลอกร่องน้ำสาธารณะประโยชน์อย่างยั่งยืน

จากการวิเคราะห์สภาพปัญหาเกี่ยวกับขุดลอกร่องน้ำสาธารณะประโยชน์ในประเทศ แล้วจะเห็นได้ว่า ปัญหาหลักที่ทำให้การขุดลอกร่องน้ำฯ ยังไม่มีประสิทธิภาพเท่าที่ควร เนื่องจากการขาด ความรู้ ความเข้าใจในอำนาจการอนุญาตการขุดลอกร่องน้ำฯ ขององค์กรปกครองส่วนท้องถิ่นที่ได้รับมอบ

อำนาจจากกรมเจ้าท่า ขั้นตอนวิธีการขุดลอกร่องน้ำฯ อย่างถูกวิธี และทำให้เกิดกระทบต่อสิ่งแวดล้อมน้อยที่สุด เนื่องจากลักษณะพื้นที่และทรัพยากรในการขุดลอกร่องน้ำสาธารณะประโยชน์ในประเทศไทย มีสภาพที่แตกต่างกัน กล่าวคือ ร่องน้ำภาคกลางส่วนใหญ่จะมีลักษณะเป็นดินเลน ที่ไม่สามารถนำมาเป็นมูลค่าได้ ในขณะที่ร่องน้ำภาคเหนือและภาคตะวันออกเฉียงเหนือจะมีลักษณะเป็นทราย ซึ่งมีมูลค่าสามารถนำไปขายเพื่อเป็นผลตอบแทนกับผู้รับทำการขุดลอกร่องน้ำฯ ได้ โดยไม่ต้องอาศัยงบประมาณของรัฐ หรืออาศัยงบประมาณของรัฐให้น้อยที่สุด

เพื่อให้หน่วยงานในส่วนของกรมเจ้าท่า หน่วยงานราชการที่เกี่ยวข้อง ภาคประชาชน รวมถึงองค์กรไม่แสวงหาผลกำไร (NGO) มีความรู้ ความเข้าใจมากยิ่งขึ้น ผู้ศึกษาจึงได้มีการจัดทำคู่มือการขุดลอกต่างตอบแทน และขั้นตอนการขออนุญาตขุดลอกร่องน้ำสาธารณะประโยชน์ (โดยวิธีต่างตอบแทน) เพื่อให้การขุดลอกร่องน้ำสาธารณะประโยชน์เกิดประสิทธิภาพและประสิทธิผลสูงสุด

(ข) ขั้นตอนการขออนุญาตขุดลอกร่องน้ำสาธารณะประโยชน์ (โดยวิธีต่างตอบแทน)

ผู้ศึกษาได้ทำแนวทางการพัฒนาการขุดลอกร่องน้ำสาธารณะประโยชน์อย่างยั่งยืน โดยกำหนดขั้นตอนการขออนุญาตเพื่อให้องค์กรปกครองส่วนท้องถิ่นสามารถดำเนินการได้ตามความต้องการของพื้นที่ดำเนินการอย่างถูกต้องตามระเบียบและกฎหมาย และไม่ก่อให้เกิดผลกระทบต่อประชาชนที่อาศัยอยู่ อีกทั้งยังเป็นการแก้ไขปัญหาภัยแล้งและอุทกภัยได้ตรงตามความต้องการและทันต่อสภาวะที่พบ ทั้งนี้ยังสามารถแก้ไขปัญหาการขาดแคลนงบประมาณและบุคลากรในการดำเนินการของภาครัฐ เพราะเป็นการขุดลอกต่างตอบแทน องค์กรปกครองส่วนท้องถิ่นสามารถสรรหาผู้รับจ้างในการดำเนินการได้ โดยให้นำวัสดุที่ได้จากการดำเนินการเป็นค่าตอบแทน ซึ่งมีขั้นตอนการดำเนินการ ดังนี้

- องค์กรปกครองส่วนท้องถิ่นดำเนินการสำรวจความต้องการของพื้นที่ที่ประสบปัญหาการตื่นเงินของลำน้ำสาธารณะประโยชน์ที่คาดว่าจะเกิดปัญหาภัยแล้งและอุทกภัยร่วมกับกรมเจ้าท่า ว่ามีพื้นที่ใดบ้างที่ต้องได้รับการจัดสรรการขุดลอกอย่างเร่งด่วน เพื่อบรรเทาปัญหาภัยแล้งและอุทกภัย

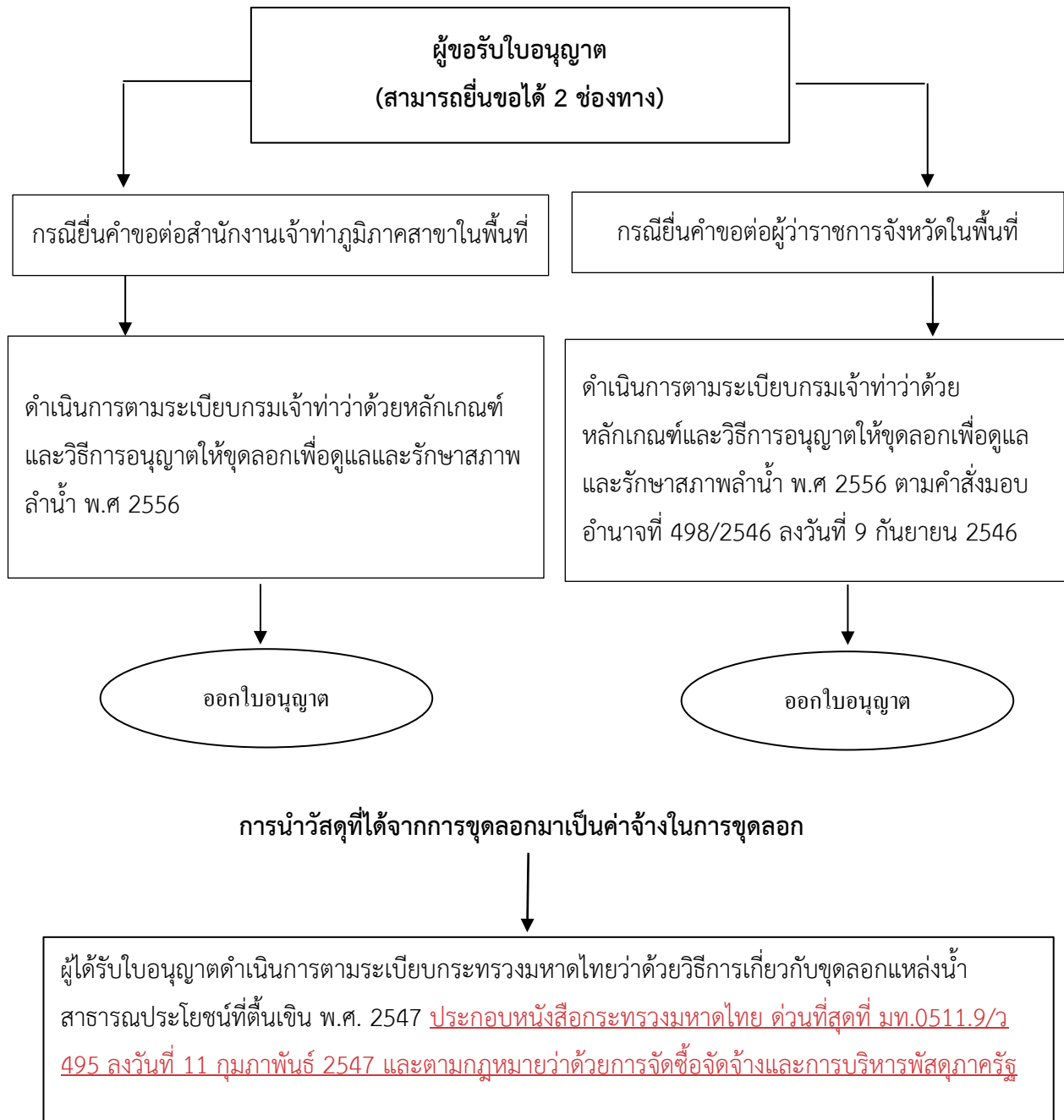
- จัดเวทีรับฟังความคิดเห็นของประชาชนในพื้นที่ประสบปัญหาการตื่นเงิน หลังจากสำรวจพื้นที่ที่จำเป็นและมีความต้องการที่จะทำการขุดลอกร่องน้ำฯ แล้ว หน่วยงานรัฐที่เกี่ยวข้องต้องมีการดำเนินการจัดเวทีรับฟังความคิดเห็นภาคประชาชนที่อยู่ในพื้นที่ที่มีการขุดลอก เพื่อรับฟังความคิดเห็นและปัญหาข้อกังวลใจของประชาชนในพื้นที่ว่า สภาพร่องน้ำที่จะดำเนินการขุดลอกนั้นมีผลกระทบต่อประชาชนในพื้นที่อย่างไร เพื่อหาแนวทางป้องกันและแก้ไข และสร้างความเข้าใจที่ถูกต้องให้กับประชาชน และองค์กรไม่แสวงหาผลกำไร (NGO) ซึ่งในส่วนของกรมเจ้าท่าจะมีการจัดทำแบบสอบถามเพื่อสำรวจ “ความต้องการของประชาชนเกี่ยวกับงานการขุดลอกและรักษาร่องน้ำทางเดินเรือ”(สำหรับประชาชน)

- สํารวจและออกแบบบริเวณที่จะทำการขุดลอกร่องนํ้าตามรูปแบบตามที่กรมเจ้าท่ากำหนด เพื่อให้ทราบขนาดพื้นที่และปริมาณนํ้าดินหรือวัสดุที่ได้จากการขุดลอกว่ามีจํานวนเท่าใด และสามารถจัดเตรียมเครื่องจักรหรืออุปกรณ์สำหรับการขุดลอกได้ตรงกับสภาพดินในพื้นที่ที่ต้องทำการขุดลอก อีกทั้งป้องกันผลกระทบที่อาจจะเกิดขึ้น

- นำเสนอแบบแปลนการสำรวจให้กรมเจ้าท่าพิจารณา ซึ่งแบบแปลนที่เสนอให้กรมเจ้าท่าพิจารณาต้องมีการรับรอง โดยเจ้าหน้าที่ในสายงานโยธาของหน่วยงานที่เป็นผู้สำรวจออกแบบเป็นผู้ลงชื่อรับรอง

- เมื่อผู้ว่าราชการจังหวัดให้ความเห็นชอบ องค์กรปกครองส่วนท้องถิ่นยื่นคำร้องต่อสำนักงานเจ้าท่าภูมิภาคในพื้นที่ เพื่อดำเนินการออกใบอนุญาตขุดลอกร่องนํ้า ทั้งนี้ ในกรณีผู้ลงนามในใบอนุญาตสามารถดำเนินการได้ 2 แนวทาง ประกอบด้วย ผู้ว่าราชการจังหวัดเป็นผู้ลงนาม หรือผู้อำนวยการเจ้าท่าภูมิภาคในพื้นที่เป็นผู้ลงนาม

- องค์กรปกครองส่วนท้องถิ่นดำเนินการจัดซื้อ จัดจ้างตามพระราชบัญญัติการจัดซื้อ จัดจ้าง และการบริหารพัสดุภาครัฐ พ.ศ.2560 ทั้งนี้ รายละเอียดเป็นไปตามภาพที่ 2



ภาพที่ 2 กระบวนการขอรับใบอนุญาต

(2) เพิ่มประสิทธิภาพการบูรณาการ ประสานงานความร่วมมือกับผู้มีส่วนเกี่ยวข้อง (Increasing Effective Coordination and Integration)

(ก) กรมเจ้าท่าจะดำเนินการสร้างการรับรู้ ความเข้าใจ และการมีส่วนร่วม ของผู้มีส่วนเกี่ยวข้องอื่น ๆ ทั้งในภาครัฐ และภาคเอกชน เช่น องค์กรปกครองส่วนท้องถิ่น ประชาชนในพื้นที่ รวมถึง องค์กรไม่แสวงหาผลกำไร(NGO) ที่มีบทบาทในพื้นที่โดยจัดอบรม สัมมนาเพื่อสร้างการรับรู้ และความเข้าใจให้ เห็นถึงความจำเป็นและความสำคัญเกี่ยวกับการขุดลอกร่องน้ำสาธารณะประโยชน์กับกลุ่มเป้าหมาย รวมถึงจัด กิจกรรมรับฟังข้อคิดเห็น หรือปัญหาในท้องถิ่นเพื่อสร้างการมีส่วนร่วม ซึ่งบุคคลเหล่านี้มีส่วนสำคัญในการ สนับสนุนและให้ความร่วมมือในการปฏิบัติงาน สอดส่องดูแล และเป็นเครือข่าย (Network) ในการทำงานได้ อย่างมีประสิทธิภาพ สอดคล้องหลักธรรมาภิบาล (Good Governance) ของภาครัฐ นำไปสู่การเพิ่ม ประสิทธิภาพการทำงานได้อย่างมีประสิทธิภาพ

(ข) กรมเจ้าท่าจะดำเนินการทำงานเชิงรุกมากขึ้น โดยพัฒนากลไกการบูรณาการเพื่อสร้าง ความเข้าใจ และความร่วมมือกับหน่วยงานที่เกี่ยวข้องในการขุดลอกร่องน้ำ ซึ่งหลังจากที่ทำให้กลุ่มเป้าหมาย ที่เกี่ยวข้องได้ทราบถึงความสำคัญและความจำเป็นเกี่ยวกับการขุดลอกร่องน้ำฯ แล้ว ผู้ศึกษามีแนวคิด ที่จะดำเนินการจัดกิจกรรมแนะนำวิธีการขุดลอกร่องน้ำอย่างถูกต้อง รวมถึงเข้าใจในอำนาจการอนุญาต ขุดลอกร่องน้ำในท้องถิ่นที่ได้รับมอบอำนาจจากกรมเจ้าท่า เพื่อให้สามารถแก้ไขและบรรเทาปัญหาเกี่ยวกับ ร่องน้ำสาธารณะประโยชน์ไม่ให้เกิดความตื้นเขิน สามารถรองรับน้ำได้เพิ่มมากขึ้น เพื่อแก้ไขปัญหาภัยแล้งและ อุทกภัย รวมถึงเพิ่มประสิทธิภาพในการเดินเรือเพื่อการคมนาคมขนส่งทางน้ำ และการท่องเที่ยวได้อย่างมี ประสิทธิภาพ

(ค) จัดทำกลไกในรูปแบบต่าง ๆ ที่มีประสิทธิภาพ เช่น การจัดทำความร่วมมือ การจัดทำ บันทึกร่วมมือ (Memorandum of Understanding) เพื่อนำไปสู่การบริหารจัดการและเสริมสร้าง ประสิทธิภาพการปฏิบัติงานร่วมกันเพื่อลดความขัดแย้ง ความซ้ำซ้อน ในบทบาทอำนาจการอนุญาตการขุด ลอกร่องน้ำ

(3) การติดตามผลการดำเนินการ

(ก) จัดเจ้าหน้าที่ของกรมเจ้าท่า ร่วมสำรวจและตรวจสอบการดำเนินการว่าเป็นไปตาม รูปแบบตามที่กรมเจ้าท่ากำหนด ทั้งก่อนทำการขุดลอก ระหว่างดำเนินการ และดำเนินการแล้วเสร็จ

(ข) กรณีพบปัญหาทางเทคนิคระหว่างการขุดลอก สามารถประสานกับเจ้าหน้าที่ของ กรมเจ้าท่าที่ได้รับมอบหมายเพื่อแก้ไขปัญหาดังกล่าว

(ค) หลังจากทำการขุดลอกร่องน้ำแล้วเสร็จ จะมีการจัดทำแบบสอบถามเพื่อสำรวจ “ความ พึงพอใจของประชาชนเกี่ยวกับงานการขุดลอกและรักษาร่องน้ำทางเดินเรือ” (สำหรับประชาชน)

(ง) มีการติดตามค่าการไหลของน้ำ และการตกตะกอนของดิน โดยจัดทำการสำรวจทุก 3 เดือน แล้วนำมาประเมินผล เพื่อทำการวิเคราะห์ในการบำรุงรักษาร่องน้ำต่อไป

(4) การจัดทำข้อมูลร่องน้ำเพื่อสนับสนุนการวางแผนการขุดลอก

(ก) สำรวจร่องน้ำที่ต้องดำเนินการขุดลอกว่ามีร่องน้ำประเภทใดบ้าง เช่น ร่องน้ำเศรษฐกิจ ร่องน้ำเพื่อการเกษตร และร่องน้ำเพื่อใช้ในการระบายน้ำ เป็นต้น

(ข) จัดลำดับความสำคัญ และความจำเป็นที่จะต้องดำเนินการขุดลอกของแต่ละร่องน้ำ โดยพิจารณาจากปัจจัย ตามลำดับ ได้แก่ พิจารณาผลกระทบทางเศรษฐกิจ พิจารณาจากบริเวณร่องน้ำที่มีความตื่นเงินจนเสียสภาพ ทำให้ไม่สามารถกักเก็บน้ำได้ พิจารณาจากบริเวณร่องน้ำที่มีลักษณะแคบ ไม่สามารถระบายน้ำได้ทันในฤดูน้ำหลาก

(ค) ดำเนินการวางแผนการขุดลอกตามข้อ (ข) เพื่อพิจารณาว่า สามารถทำการขุดลอกร่องน้ำ (วิธีต่างตอบแทน) หรือ ของงบประมาณเพื่อการขุดลอกร่องน้ำฯ เนื่องจากวัสดุจากขุดลอกในบางพื้นที่ไม่คุ้มค่าต่อการดำเนินการของผู้รับจ้างทำการขุดลอก ดังนั้น การจัดสรรงบประมาณที่เหมาะสมและเพียงพอต่อการขุดลอกร่องน้ำสาธารณประโยชน์ที่มีได้อยู่ในขอบเขตที่สามารถทำการขุดลอกต่างตอบแทนได้นั้น ยังมีความจำเป็นที่จะต้องดำเนินการอยู่

2.2.4 ปัจจัยที่อาจมีผลกระทบต่อความสำเร็จของการดำเนินการตามข้อเสนอ

(1) **งบประมาณ** เนื่องจากงบประมาณที่กรมเจ้าท่าได้รับการจัดสรรมีอยู่จำกัด ทำให้ไม่สามารถจัดหาเรือขุดลอก และอุปกรณ์สำหรับทำการขุดลอกมาทดแทนกับของเดิมที่มีอายุการใช้งานยาวนาน ได้ทันต่อสถานการณ์ ตลอดจนการวางแผนการขุดลอกร่องน้ำไม่สามารถดำเนินการตามแผนได้เท่าที่ควร ถึงแม้ว่าจะมีนโยบายการขุดลอกต่างตอบแทน แต่ถึงกระนั้นวัสดุที่ได้จากการขุดลอกในบางพื้นที่ไม่มีมูลค่าทางเศรษฐกิจ ดังนั้น งบประมาณด้านการขุดลอกจึงยังคงมีความจำเป็นที่ต้องได้รับการจัดสรร

แนวทางการแก้ไขปัญหา ควรผลักดันให้รัฐบาลเห็นถึงความสำคัญของการขุดลอกร่องน้ำสาธารณประโยชน์ เพื่อจะได้ให้การสนับสนุนงบประมาณอย่างเพียงพอ

(2) **การขาดความรู้ ความเข้าใจในการดำเนินงานด้านการขุดลอกร่องน้ำของหน่วยงานราชการที่เกี่ยวข้อง** หน่วยงานท้องถิ่นยังมีความสับสนในการขุดลอกร่องน้ำตามที่ได้รับมอบอำนาจมาจากกรมเจ้าท่า และการดำเนินการขุดลอกยังคงมีความซ้ำซ้อนกันระหว่างกรมเจ้าท่ากับองค์กรปกครองส่วนท้องถิ่น

แนวทางการแก้ไขปัญหา กรมเจ้าท่าจัดอบรมให้ความรู้ด้านการขุดลอกเบื้องต้น และสร้างความเข้าใจในขั้นตอนการดำเนินการขุดลอกในส่วนที่เกี่ยวข้อง และประชาสัมพันธ์ให้ทุกภาคส่วนรับรู้ประโยชน์และความจำเป็นในการขุดลอกร่องน้ำสาธารณประโยชน์

(3) ความไม่เข้าใจในด้านการขุดลอกร่องน้ำของภาคประชาชนและองค์กรไม่แสวงหาผลกำไร (NGO) เนื่องจากก่อนการทำขุดลอกจะมีการสำรวจร่องน้ำและความคิดเห็นของประชาชนในพื้นที่ที่มีการขุดลอก บางครั้งอาจมีการต่อต้าน หรือไม่สนับสนุนให้มีการขุดลอก เนื่องจากเกรงว่าจะเกิดผลกระทบด้านสิ่งแวดล้อม เช่น การพังทลายของตลิ่งหลังจากมีการขุดลอกร่องน้ำ

แนวทางการแก้ไขปัญหา สร้างความรู้และเข้าใจในการขุดลอกร่องน้ำให้กับภาคประชาชนและองค์กรไม่แสวงหาผลกำไร เพื่อให้เกิดความเข้าใจที่ถูกต้องและให้ความร่วมมือ ช่วยให้การขุดลอกร่องน้ำสาธารณประโยชน์ดำเนินการได้อย่างมีประสิทธิภาพสูงสุด

2.3 ภาวะผู้นำเพื่อการขับเคลื่อนข้อเสนอ

จากการศึกษาเรื่อง “แนวทางการพัฒนาการขุดลอกร่องน้ำสาธารณประโยชน์อย่างยั่งยืน” ทำให้ผู้เขียนได้พบปัญหาอุปสรรค และเสนอแนะยุทธศาสตร์เพื่อแก้ไขปัญห และพัฒนาร่องน้ำที่อยู่ในความดูแลของกรมเจ้าท่า ซึ่งการผลักดันยุทธศาสตร์ดังกล่าว เป็นขอบเขตความรับผิดชอบของตำแหน่งรองอธิบดีกรมเจ้าท่า (ด้านโครงสร้างพื้นฐานการขนส่งทางน้ำ) และสอดคล้องกับวิสัยทัศน์ตามที่คุณเขียนได้นำเสนอไว้ก่อนหน้านี้ ดังนั้น จึงมีความจำเป็นอย่างยิ่งที่ผู้เขียนจะต้องมีภาวะผู้นำเพื่อการขับเคลื่อนข้อเสนอ เพื่อนำไปสู่ผลสัมฤทธิ์และบรรลุเป้าหมายอย่างมีประสิทธิภาพ ดังนี้

2.3.1 มีหลักธรรมาภิบาล (Good Governance) เป็นหลักการในการทำงานเพื่อให้เกิดความเชื่อมั่นว่าจะนำมาซึ่งผลลัพธ์ที่ดีที่สุดคือ ความเป็นธรรม ความสุจริต ความมีประสิทธิภาพและประสิทธิผล เป็นไปตามวัตถุประสงค์ขององค์กร รวมถึงการผลักดันยุทธศาสตร์ตามข้อเสนอ เพื่อยกระดับการบำรุงรักษาร่องน้ำสาธารณประโยชน์อย่างยั่งยืน โดยการนำหลักการสำคัญของธรรมาภิบาลในการบริหารงานไปใช้คือ หลักนิติธรรม หลักคุณธรรม หลักความโปร่งใส หลักการมีส่วนร่วม หลักมีความรับผิดชอบ และหลักความคุ้มค่า

2.3.2 การคำนึงถึงความคุ้มค่าและประโยชน์สุขของประชาชน (Citizen Centric) การจัดทำยุทธศาสตร์เพื่อส่งเสริมการบูรณาการของหน่วยงานต่าง ๆ และสนับสนุนความต้องการของประชาชนบนพื้นฐานของความเหมาะสม ปลอดภัย คุ้มค่า มีประสิทธิภาพ

2.3.3 การบริหารการเปลี่ยนแปลง (Managing Change) ต้องมีการทบทวนกระบวนการทำงานเป็นระยะทันต่อการเปลี่ยนแปลงของทุกสถานการณ์ ให้สอดคล้องกับการเปลี่ยนแปลงทางด้านเทคโนโลยีดิจิทัลที่มีการเปลี่ยนแปลงไปอย่างรวดเร็ว เพื่อเพิ่มประสิทธิภาพในการทำงาน

2.3.4 การวางแผนกลยุทธ์ (Strategic Planning) ต้องมีทักษะในการเก็บรวบรวมข้อมูลที่เป็นปัญหาที่เกิดขึ้นในปัจจุบัน และนำมาสังเคราะห์ถึงสภาพปัญหาที่เกิดขึ้น รวมถึงการศึกษาแนวโน้มของปัญหาในอนาคต

เพื่อกำหนดกลยุทธ์ให้ครอบคลุมทุกมิติ และสร้างแผนปฏิบัติงานที่ชัดเจน โดยกำหนดขั้นตอนการทำงาน รวมถึงผู้รับผิดชอบและเป้าหมายเพื่อให้สอดคล้องกับแผนงานที่กำหนดไว้

2.3.5 การสื่อสารโน้มน้าว (Communication and Influencing) ต้องมีทักษะการสื่อสารที่มีประสิทธิภาพทุกระดับ เพื่อการสื่อสาร การไกล่เกลี่ย การวิเคราะห์ความต้องการพื้นฐาน ความสนใจ และแรงจูงใจเพื่อสามารถสื่อสารให้หน่วยงานราชการที่เกี่ยวข้อง ประชาชน รวมถึงองค์กรอิสระอื่น ๆ ที่เกี่ยวข้องให้มีความเข้าใจเกี่ยวกับแผนงานที่กำหนดไว้

2.3.6 การมีมุมมองแบบองค์รวม (Holistic View) ช่วยให้เห็นภาพรวม ปัจจัยต่าง ๆ ที่เกี่ยวข้องในทุกมิติทั้งในด้านจุดแข็ง จุดอ่อน โอกาส อุปสรรค พฤติกรรม ลักษณะสังคม วัฒนธรรม สิ่งแวดล้อม ที่อาจส่งผลกระทบต่อปัจจัยความสำเร็จ และสามารถบริหารงานเชิงระบบได้ (Systematic Management) ทั้งเรื่องบุคลากร งบประมาณ แผนงาน โครงการ สามารถสื่อสารทำความเข้าใจ สร้างแรงบันดาลใจ ชักจูง หรือสั่งการให้ผู้อื่นปฏิบัติงานให้สำเร็จตามวัตถุประสงค์ มีศาสตร์และศิลป์ในการบริหารงาน บริหารเงิน และบริหารคน เป็นต้น

3. แผนพัฒนาตนเอง

(ข้อมูลส่วนบุคคลไม่เผยแพร่)

บรรณานุกรม

IMO. (2020).Revised Imo Compendium On Facilitation And Electronic Business.: IMO

สำนักงานคณะกรรมการพัฒนาการเศรษฐกิจและสังคมแห่งชาติ. แผนพัฒนาเศรษฐกิจและสังคมแห่งชาติ ฉบับที่ 13 (พ.ศ.2566 - 2570). กรุงเทพฯ.2566.

สำนักงานคณะกรรมการพัฒนาการเศรษฐกิจและสังคมแห่งชาติ.“ยุทธศาสตร์ชาติระยะ 20 ปี พ.ศ. 2561 - 2580” กรุงเทพฯ. 2561.

กฎกระทรวงแบ่งส่วนราชการกรมเจ้าท่า กระทรวงคมนาคม พ.ศ.2558

<https://md.go.th/vision-mission-goal/>

แผนปฏิบัติราชการระยะ 5 ปี พ.ศ. 2566 – 2570 กรมเจ้าท่า ฉบับปรับปรุงเดือนเมษายน 2566

เอกสารประกอบรายงานการคำนวณปริมาณวัสดุที่ใช้จากการขุดลอก กรมเจ้าท่า

ข้อมูลแผนที่ร่องน้ำ กรมเจ้าท่า กระทรวงคมนาคม

<https://md.go.th/ข้อมูลกรม/แผนที่ร่องน้ำ>

แผนปฏิบัติการด้านคมนาคม พ.ศ. 2566 - 2570 ของกระทรวงคมนาคม

ภาคผนวก

ภาคผนวก ก

คู่มือการดำเนินการขุดลอกแม่น้ำ ลำคลอง เพื่อดูแลและรักษาสภาพลำน้ำ



คู่มือการดำเนินงาน
ขุดลอกแม่น้ำ ลำคลอง เพื่อดูแลและรักษาสภาพลำน้ำ
(โดยใช้วัสดุที่ได้จากการขุดลอกเป็นค่าตอบแทน)

จัดทำโดย

กรมเจ้าท่า กระทรวงคมนาคม



คำนำ

ตามที่รัฐบาลได้กำหนดยุทธศาสตร์การบริหารจัดการน้ำโดยการบูรณาการทั้งหน่วยงานภาครัฐและภาคเอกชน และกรมเจ้าท่าเป็นอีกหน่วยงานหนึ่งที่มีส่วนเกี่ยวข้องในการดำเนินการตามอำนาจหน้าที่ ซึ่งกำหนดไว้ใน มาตรา 120 แห่งพระราชบัญญัติการเดินเรือในน่านน้ำไทย พ.ศ. 2456 ในการดูแลรักษาและขุดลอกร่องน้ำฯ โดยสามารถสนับสนุนยุทธศาสตร์ดังกล่าว ในด้านการแก้ไขปัญหาอุทกภัยและภัยแล้ง แต่ด้วยข้อจำกัดของบุคลากรและงบประมาณของทางราชการ เมื่อเปรียบเทียบกับพื้นที่รับผิดชอบทางน้ำของกรมเจ้าท่า จึงทำให้การแก้ไขปัญหา เกิดความล่าช้าไม่ทันต่อเหตุการณ์ ประกอบกับวัสดุที่ได้จากการขุดลอกบางพื้นที่มีมูลค่าทางเศรษฐกิจ ที่สามารถนำไปเป็นค่าตอบแทนแก่ผู้ขุดลอกได้ กรมเจ้าท่าจึงเห็นว่าการขุดลอกบำรุงรักษาทางน้ำตามแผนแม่บทในการดำเนินงานขุดลอกแม่น้ำ ลำคลอง ในความดูแลของกรมเจ้าท่าให้สัมฤทธิ์ผลโดยเร็ว นอกจากดำเนินการโดยใช้งบประมาณของของทางราชการแล้ว ยังสามารถดำเนินการขุดลอกต่างตอบแทนโดยการให้ท้องถิ่นและหน่วยงานรัฐอื่นๆ เป็นผู้ดำเนินการได้อีกแนวทางหนึ่ง โดยอาศัยอำนาจตามมาตรา 120 แห่งพระราชบัญญัติการเดินเรือในน่านน้ำไทย พ.ศ.2456 ของกรมเจ้าท่า ประกอบระเบียบกระทรวงมหาดไทยว่าด้วยวิธีการเกี่ยวกับการขุดลอกแหล่งน้ำสาธารณะประโยชน์ที่ต้นเงิน พ.ศ. 2547 เพื่อการดูแลรักษาสภาพลำน้ำไม่ให้เกิดการต้นเงิน เพื่อให้การคมนาคมทางน้ำสะดวก เป็นแหล่งกักเก็บน้ำในฤดูแล้ง และเพิ่มการระบายน้ำในฤดูฝนป้องกันอุทกภัย โดยไม่ต้องใช้งบประมาณในการจ้างเหมาขุดลอกหรืองบประมาณของส่วนราชการในการดำเนินการ

ดังนั้น เพื่อดำเนินการตามภารกิจ อำนาจหน้าที่ ในการขุดลอกบำรุงรักษาทางน้ำ การป้องกันและแก้ไขปัญหาอุทกภัยหรือภัยแล้งซึ่งมีมากขึ้นในปัจจุบัน ครอบคลุมทุกแหล่งน้ำที่อยู่ในความรับผิดชอบตลอดทั้งเพื่อดำเนินการตามนโยบายของกรมเจ้าท่าในการขุดลอกร่องน้ำโดยไม่ต้องใช้งบประมาณในการจ้างเหมาขุดลอก หรืองบประมาณของส่วนราชการในการดำเนินการ โดยการสนับสนุนให้องค์กรปกครองส่วนท้องถิ่นและหน่วยงานรัฐอื่นๆ จัดทำโครงการขุดลอกเพื่อแก้ไขปัญหาอุทกภัยภัยแล้งในพื้นที่ โดยให้ประชาชนหรือเอกชนมีส่วนร่วมดำเนินการ โดยใช้วัสดุที่ได้จากการขุดลอกเป็นค่าตอบแทน

กรมเจ้าท่า จึงได้จัดทำคู่มือการดำเนินงานขุดลอกแม่น้ำ ลำคลอง เพื่อดูแลและรักษาสภาพลำน้ำ(โดยใช้วัสดุที่ได้จากการขุดลอกเป็นค่าตอบแทน) เพื่อใช้เป็นแนวทางในการปฏิบัติงานของเจ้าหน้าที่ในหน่วยงาน และเจ้าหน้าที่ผู้เกี่ยวข้องให้สามารถปฏิบัติได้ถูกต้อง เป็นไปตามระเบียบข้อกฎหมายที่เกี่ยวข้องต่อไป

สารบัญ

วัตถุประสงค์, หลักการ, ขอบเขต, คำนยาม	1
กฎหมาย ระเบียบ ที่ใช้ในการปฏิบัติงาน	2
การพิจารณาอนุญาตให้ขุดลอกร่องน้ำทางเรือเดิน	3
ขั้นตอนการพิจารณาอนุญาต	4
แผนผังแสดงขั้นตอนการพิจารณาอนุญาต	6
ขั้นตอนของผู้ขอรับใบอนุญาต	7
ขั้นตอนของผู้ออกใบอนุญาต (ผู้อำนวยการสำนักงานเจ้าท่าภูมิภาคสาขา)	12
การกำกับควบคุมการขุดลอกให้เป็นไปตามที่ได้รับอนุญาต	14
การจัดการวัสดุที่ได้จากการขุดลอก (การนำวัสดุไปใช้เป็นค่าจ้างต่างตอบแทน)	15

วัตถุประสงค์

1. เพื่อให้หน่วยงานมีคู่มือการปฏิบัติ ในการพิจารณาอนุญาตให้ขุดลอกเพื่อรักษาสภาพลำน้ำ ให้เป็นไปตามระเบียบข้อกฎหมายที่เกี่ยวข้อง และบรรลุผลตามวัตถุประสงค์ในการดำเนินการตามอำนาจหน้าที่ในการดูแลรักษาแม่น้ำในเขตพื้นที่รับผิดชอบโดยไม่ใช้งบประมาณของส่วนราชการ (โดยใช้วัสดุที่ได้จากการขุดลอกเป็นค่าตอบแทน)

2. เพื่อเป็นเอกสารแสดงวิธีการปฏิบัติงานที่สามารถถ่ายทอดให้กับผู้ปฏิบัติงานทุกคน สามารถปฏิบัติงานให้เป็นไปตามระเบียบข้อกฎหมาย ได้อย่างถูกต้องและเป็นไปในแนวทางเดียวกัน

3. ใช้เป็นแนวทางสำหรับเจ้าหน้าที่ ฝึกอบรมให้สอดคล้องตามหนังสือ ข้อสั่งการภายในกรมเจ้าท่า ที่แจ้งเวียนให้เจ้าหน้าที่ฝึกอบรม หรือข้อเสนอแนะที่เห็นควรดำเนินการเพิ่มเติมให้เกิดความรอบคอบ ลดความผิดพลาดในการปฏิบัติงานและป้องกันความเสียหายที่อาจเกิดขึ้น

ขอบเขต

คู่มือปฏิบัติงานนี้ เป็นคู่มือการพิจารณาอนุญาตให้ขุดลอกเพื่อรักษาสภาพลำน้ำ (โดยใช้วัสดุที่ได้จากการขุดลอกเป็นค่าตอบแทน) ครอบคลุมตั้งแต่การยื่นคำขออนุญาตให้ขุดลอก การตรวจสอบเอกสารหลักฐาน การจัดเก็บค่าธรรมเนียม การตรวจสอบสถานที่ขออนุญาต การจัดทำรายงานผลการตรวจสอบ หลักเกณฑ์ การพิจารณาและการออกใบอนุญาตให้ขุดลอกร่องน้ำทางเรือเดินเพื่อรักษาสภาพลำน้ำ และการกำกับควบคุม การขุดลอกให้เป็นไปตามที่ได้รับอนุญาตในพื้นที่รับผิดชอบ โดยผู้อำนวยการสำนักงานเจ้าท่าภูมิภาคสาขา เป็นผู้พิจารณาอนุญาต

คำนิยาม

“เจ้าของโครงการ” หมายความว่า หน่วยงานที่ขออนุญาตทำการขุดลอก ได้แก่ องค์กรปกครองส่วนท้องถิ่น ส่วนราชการ หรือ หน่วยงานของรัฐอื่นๆ

“จก.สาขา” หมายความว่า สำนักงานเจ้าท่าภูมิภาคสาขา

“ผจก.สาขา” หมายความว่า ผู้อำนวยการสำนักงานเจ้าท่าภูมิภาคสาขา

“สบ.” หมายความว่า สำนักงานพัฒนาและบำรุงรักษาทางน้ำที่ 1 - 8

“ผสบ.” หมายความว่า ผู้อำนวยการสำนักพัฒนาและบำรุงรักษาทางน้ำ

“เจ้าหน้าที่” หมายความว่า ข้าราชการหรือเจ้าหน้าที่ผู้ที่ได้รับมอบหมายในการดำเนินการ

“Check list” หมายความว่า แบบสำหรับใช้ตรวจสอบรายการเอกสารที่ใช้ในการดำเนินงานหรือ กำหนดไว้ในคู่มือสำหรับประชาชนตามพระราชบัญญัติการอำนวยความสะดวกในการอนุญาตของทางราชการ พ.ศ. 2558

หน้าที่ความรับผิดชอบ

เจ้าหน้าที่ เจ้าหน้าที่ผู้ปฏิบัติงานที่ได้รับมอบหมายหรือมีหน้าที่ในการตรวจสอบความครบถ้วนถูกต้องของเอกสาร ตรวจสอบความเหมาะสมของสถานที่ชุดลอกและดำเนินการอื่นใดตามที่ได้รับมอบหมาย

ผู้อำนวยการสำนักงานเจ้าท่าภูมิภาคสาขา มีหน้าที่ความรับผิดชอบในการกำกับดูแล ตรวจสอบ พิจารณา กลั่นกรองรายงานการปฏิบัติงานของเจ้าหน้าที่ผู้ได้รับมอบหมาย มีอำนาจในการพิจารณาอนุญาต และลงนามในใบอนุญาตชุดลอกในพื้นที่รับผิดชอบตามที่ได้รับมอบอำนาจจากอธิบดีกรมเจ้าท่า รวมถึงดำเนินการอื่นใดตามที่กำหนดไว้ในระเบียบฯ นี้

ผู้อำนวยการสำนักงานเจ้าท่าภูมิภาค มีหน้าที่ความรับผิดชอบในการ กำกับ ควบคุม ตรวจสอบ ติดตามผล เสนอแนะ แนวทางแก้ไขปัญหาในการปฏิบัติงานของสำนักงานเจ้าท่าภูมิภาคสาขาในพื้นที่รับผิดชอบ

ผู้อำนวยการสำนักพัฒนาและบำรุงรักษาทางน้ำ หรือผู้อำนวยการสำนักงานพัฒนาและบำรุงรักษาทางน้ำที่ 1 - 8 แล้วแต่กรณี มีหน้าที่ในการพิจารณาให้ความเห็นชอบหรือมอบหมายให้เจ้าหน้าที่ผู้รับผิดชอบพิจารณาให้ความเห็นชอบรูปแบบและวิธีการชุดลอกให้เป็นไปตาม ระเบียบกรมเจ้าท่าว่าด้วยหลักเกณฑ์และวิธีการอนุญาตให้ชุดลอกเพื่อดูแลและรักษาสภาพลำนน้ำ พ.ศ. ๒๕๕๖

กฎหมาย ระเบียบ ที่ใช้ในการปฏิบัติงาน

1. พระราชบัญญัติการเดินเรือในน่านน้ำไทย พ.ศ. ๒๔๕๖ แก้ไขเพิ่มเติมโดยพระราชบัญญัติการเดินเรือในน่านน้ำไทย (ฉบับที่ 14) พ.ศ. 2535 มาตรา 120
2. กฎกระทรวง ฉบับที่ 69 (พ.ศ. 2542) ออกตามความในพระราชบัญญัติการเดินเรือในน่านน้ำไทย (ฉบับที่ 6) พ.ศ. 2481
3. กฎกระทรวง ฉบับที่ 55 (พ.ศ. 2534) ออกตามความใน พ.ร.บ.การเดินเรือในน่านน้ำไทย พ.ศ. 2456
4. ระเบียบกรมเจ้าท่าว่าด้วยหลักเกณฑ์และวิธีการอนุญาตให้ชุดลอกเพื่อดูแลและรักษาสภาพลำนน้ำ พ.ศ. 2556
5. ระเบียบกระทรวงมหาดไทย ว่าด้วยวิธีการเกี่ยวกับการชุดลอกแหล่งน้ำสาธารณะประโยชน์ที่ตื่นเขิน พ.ศ. 2547

หนังสือสั่งการที่เกี่ยวข้อง

1. หนังสือกระทรวงมหาดไทย ด่วนที่สุด ที่ มท 0212.2/ว 2466 ลงวันที่ 28 เมษายน 2563
2. หนังสือกรมเจ้าท่า ด่วนที่สุด ที่ คค0309.2/446 ลงวันที่ 6 กุมภาพันธ์ 2563

3. แนวทางปฏิบัติสำหรับจังหวัดในการขุดลอกร่องน้ำที่อยู่ในความรับผิดชอบของกรมเจ้าท่า ตามมาตรา 120 แห่งพระราชบัญญัติการเดินเรือในน่านน้ำไทย พ.ศ. ๒๔๕๖ โดยนำวัสดุที่ได้จากการขุดลอก มาเป็นค่าจ้างในการขุดลอก (การขุดลอกต่างตอบแทน)

4. หนังสือสำนักงานพัฒนาและบำรุงรักษาทางน้ำที่ 7 ที่ คค 0320.10 สบ.7/748 ลงวันที่ 5 พฤศจิกายน 2562

5. หนังสือกลุ่มบริหาร ที่ คค0300/จท.25 ลงวันที่ 13 มีนาคม 2563

กฎหมาย และหนังสือสั่งการอื่นที่เกี่ยวข้อง

1. คำสั่งกรมการขนส่งทางน้ำและพาณิชยนาวีที่ 498/2546 เรื่อง มอบอำนาจ “เจ้าท่า” ตามพระราชบัญญัติการเดินเรือในน่านน้ำไทย พ.ศ. 2456

2. หลักเกณฑ์และวิธีการเกี่ยวกับการอนุญาตขุดลอก ตามมาตรา 120 แห่งพระราชบัญญัติการเดินเรือในน่านน้ำไทย พ.ศ. ๒๔๕๖ แนบท้ายคำสั่งกรมการขนส่งทางน้ำและพาณิชยนาวีที่ 498/2546 ลงวันที่ 9 กันยายน 2546

3. หนังสือกระทรวงมหาดไทย ที่ มท 0511.3/ว 3363 ลงวันที่ 6 ตุลาคม 2546

4. หนังสือกระทรวงมหาดไทย ด่วนที่สุด ที่ มท 0511.3/ว 495 ลงวันที่ 11 กุมภาพันธ์ 2547

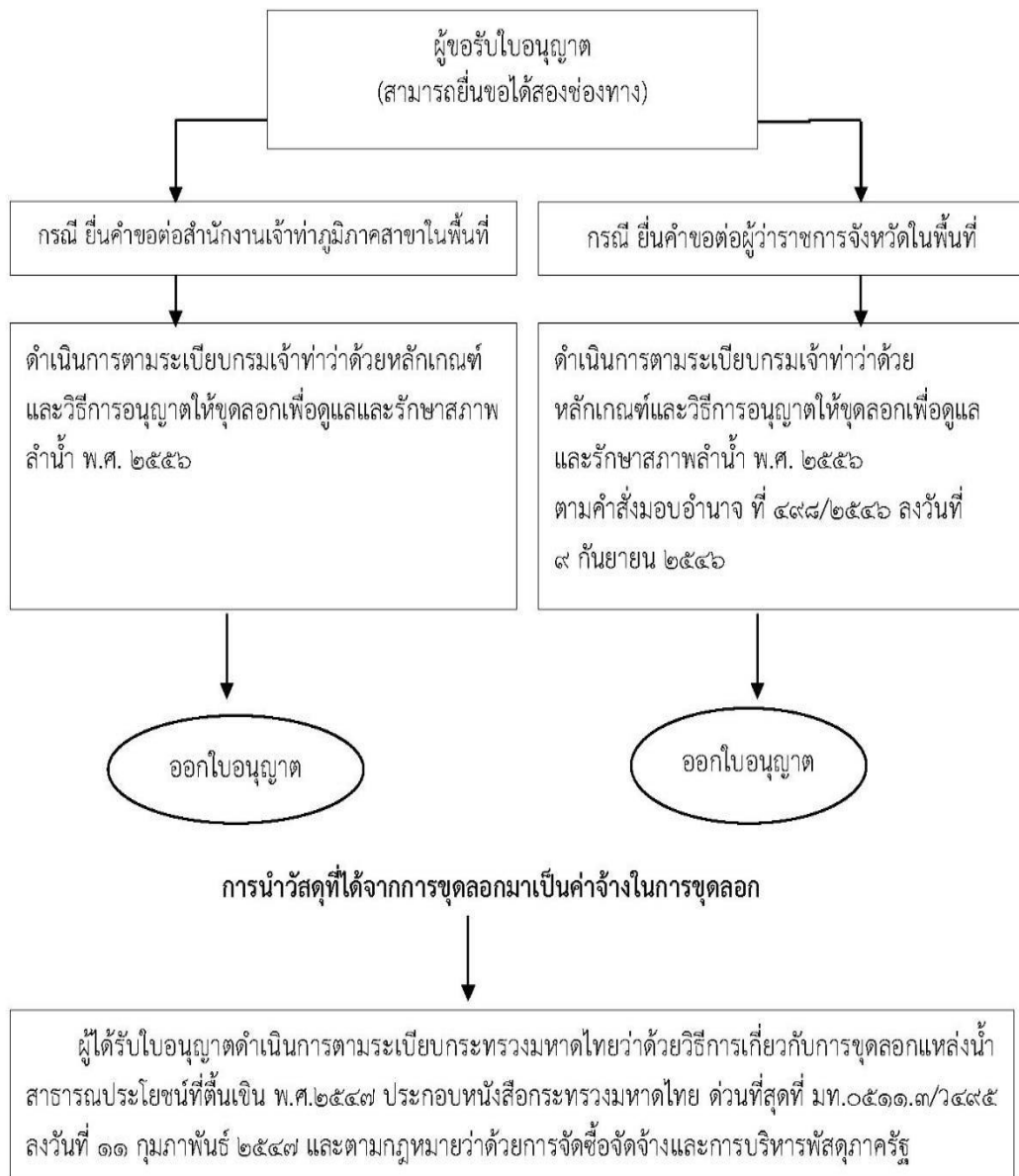
5. หนังสือกรมเจ้าท่า ด่วนที่สุด ที่ คค 0309.2/3212 ลงวันที่ 19 สิงหาคม 2562

6. หนังสือกระทรวงมหาดไทย ด่วนที่สุด ที่ มท 0212.2/ว5190 ลงวันที่ 30 สิงหาคม 2562

7. หนังสือกรมบัญชีกลาง ด่วนที่สุด ที่ กค (กวจ) 0405.4/46211 ลงวันที่ 12 ตุลาคม 2564

กรณี การพิจารณาอนุญาตขุดลอกร่องน้ำทางเรือเดิน

ดำเนินการตามระเบียบกรมเจ้าท่าว่าด้วยหลักเกณฑ์และวิธีการอนุญาตให้ขุดลอกเพื่อดูแลและรักษาสภาพลำน้ำ พ.ศ.2556



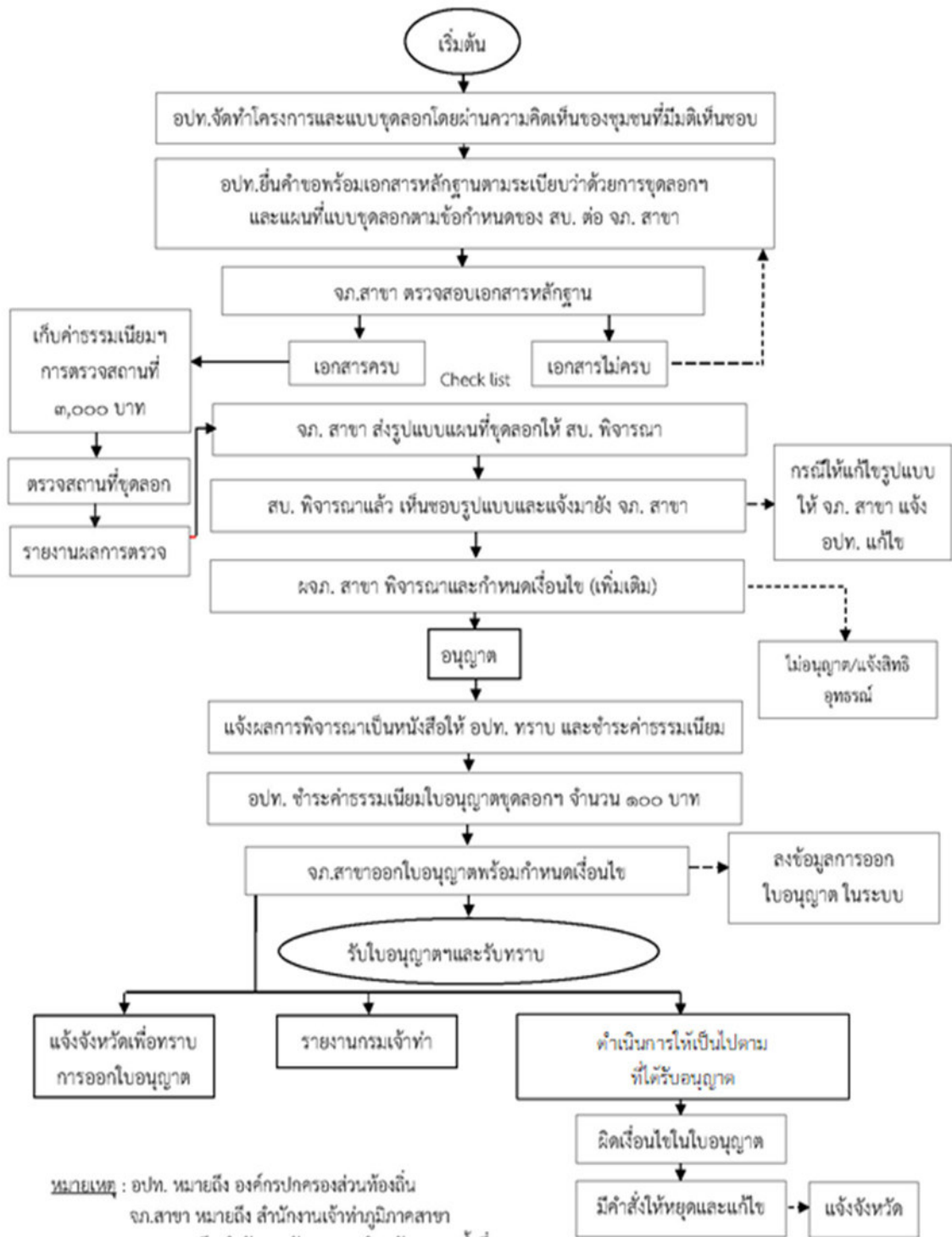
ขั้นตอนการดำเนินการ

กรณี ยื่นคำขออนุญาตขุดลอกฯ ต่อสำนักงานเจ้าท่าภูมิภาคสาขาในพื้นที่

- 1) องค์กรปกครองส่วนท้องถิ่น (อปท.) จัดทำโครงการฯ และแบบขุดลอก โดยบริเวณพื้นที่ขออนุญาตต้องได้รับความเห็นชอบจากจังหวัด หรือองค์กรปกครองส่วนท้องถิ่น (ข้อ 5.11 ตามระเบียบฯ)
- 2) อปท. ยื่นคำขออนุญาตพร้อมเอกสารหลักฐานตามระเบียบว่าด้วยการขุดลอกฯ และแผนที่แบบขุดลอกตามข้อกำหนดของสำนักงานพัฒนาและบำรุงรักษาทางน้ำ(สพ.) ต่อสำนักงานเจ้าท่าภูมิภาคสาขา (จภ. สาขา) ตามพื้นที่รับผิดชอบ
- 3) สำนักงานเจ้าท่าภูมิภาคสาขารับคำร้องพร้อมเอกสารหลักฐานและตรวจสอบความครบถ้วนของเอกสาร
- 4) เมื่อเอกสารครบถ้วนแล้ว สำนักงานเจ้าท่าภูมิภาคสาขาจะแจ้งอัตราการจัดเก็บค่าธรรมเนียมการตรวจสอบสถานที่ (3,000 บาท) ต่อผู้ยื่นคำขอฯ และนัดวันตรวจสอบสถานที่ขุดลอกฯ(ควรบันทึกข้อมูลในแบบ ข.1 ให้ครบถ้วนและจัดเก็บสำเนาใบเสร็จรับเงินไว้กับต้นเรื่องคำขออนุญาตด้วยทุกครั้ง)
- 5) หากเอกสารไม่ครบถ้วนถูกต้อง สำนักงานเจ้าท่าภูมิภาคสาขา จะมีหนังสือแจ้งผู้ขออนุญาตให้จัดส่งเอกสารเพิ่มเติมโดยกำหนดระยะเวลาไว้อย่างชัดเจน
- 6) กรณีที่ต้องมีระยะเวลาในการจัดหาเอกสารโดยไม่สามารถกำหนดหรือระบุระยะเวลาในการจัดหาได้ ให้เจ้าหน้าที่ประสานผู้ขออนุญาตเพื่อส่งเรื่องคืน และให้จัดส่งเอกสารใหม่ให้ครบถ้วน (โดยยังไม่ต้องลงรับในระบบสารบรรณ)
- 7) การขออนุญาตขุดลอกฯ ต้องส่งรูปแบบแผนที่ขุดลอกให้สำนักงานพัฒนาและบำรุงรักษาทางน้ำ (สพ.) พิจารณาความถูกต้องครบถ้วนตาม check list และรูปแบบการขุดลอกประกอบคำขออนุญาตฯ รายละเอียดตามหนังสือสำนักงานพัฒนาและบำรุงรักษาทางน้ำที่ 7 ที่ คค 0320.10 สบ.7/748 ลงวันที่ 5 พฤศจิกายน 2562
- 8) เมื่อ สบ. ได้พิจารณาและให้ความเห็นชอบรูปแบบแล้วแจ้งผลการพิจารณาให้ จภ.สาขา ทราบเพื่อดำเนินการในขั้นตอนต่อไป(กรณีมีการแก้ไขรูปแบบขุดลอก ให้ จภ.สาขา แจ้ง อปท. ดำเนินการแก้ไขให้ถูกต้องครบถ้วน)
- 9) เมื่อสำนักงานเจ้าท่าภูมิภาคสาขา(จภ.สาขา) พิจารณาเอกสารถูกต้องครบถ้วน เป็นไปตามระเบียบฯ เห็นควรออกใบอนุญาตฯ ให้ จภ.สาขา ดำเนินการตามขั้นตอนต่อไป
- 10) จภ.สาขา ออกหนังสือแจ้งผู้ขออนุญาตทราบเพื่อชำระค่าธรรมเนียมใบอนุญาตให้ขุดลอก

- 11) เมื่อผู้ขออนุญาตชำระค่าธรรมเนียมใบอนุญาตชุดลอก (100 บาท) แล้ว ให้จก.สาขา ออกใบอนุญาตพร้อมกำหนดเงื่อนไขท้ายใบอนุญาต และให้ผู้ขออนุญาตรับใบอนุญาต และจัดเก็บสำเนาใบเสร็จรับเงินไว้กับต้นเรื่องใบอนุญาตด้วยทุกครั้ง
- 12) หลังจากที้ออกใบอนุญาตเรียบร้อยแล้ว ให้สำนักงานเจ้าท่าภูมิภาคสาขาที่ออกใบอนุญาต มีหนังสือถึงผู้ว่าราชการจังหวัดในพื้นที่เพื่อแจ้งให้ทราบการออกใบอนุญาตฯ และเพื่อให้ปฏิบัติตามระเบียบที่เกี่ยวข้องต่อไป
- 13) สำนักงานเจ้าท่าภูมิภาคสาขา (จก.สาขา) ลงข้อมูลการออกใบอนุญาตในระบบงานของกรมเจ้าท่า
- 14) สำนักงานเจ้าท่าภูมิภาคสาขา(จก.สาขา) รายงานผลการออกใบอนุญาตประจำเดือนต่อกรมเจ้าท่าตามลำดับ
- 15) จก.สาขามีหนังสือแจ้งประสานขอความร่วมมือองค์กรปกครองส่วนท้องถิ่น (ผู้รับใบอนุญาต) ดำเนินโครงการปลูกต้นไม้มีค่าในท้องถิ่นบริเวณโครงการ รวมถึงจัดให้มีการปล่อยพันธ์ปลาร่วมกับประชาชนในท้องถิ่น (ตามหนังสือกลุ่มบริหาร ที่ คค 0300/จท.25 ลงวันที่ 13 มีนาคม 2562) ตามความเหมาะสมแล้วแต่กรณี
- 16) เมื่อมีการชุดลอกภายหลังจากได้รับอนุญาตแล้ว ให้ผู้ได้รับใบอนุญาต (องค์กรปกครองส่วนท้องถิ่น) แจ้งผลการดำเนินการ เมื่อเริ่มและหลังจากเสร็จการดำเนินการตามที่ได้มีการตรวจสอบควบคุมดูแลให้เป็นไปตามเงื่อนไขที่ได้รับอนุญาต (ผู้รับผิดชอบตามระเบียบมหาดไทยปี 2547 ข้อ 10) ต่อนายอำเภอ และสำนักงานเจ้าท่าภูมิภาคสาขา เพื่อทราบทุกครั้ง กรณีหากมีการตรวจสอบหรือแจ้งเหตุทราบที่ไม่เป็นไปตามเงื่อนไข ให้สำนักงานเจ้าท่าภูมิภาคมีหนังสือแจ้งให้ผู้ได้รับใบอนุญาตหยุดดำเนินการหรือแก้ไขให้ถูกต้อง และหากพบว่ามีกรกระทำผิดตามกฎหมายการเดินเรือฯ ให้ดำเนินการตามอำนาจหน้าที่ของกรมเจ้าท่า และให้มีหนังสือแจ้งถึงผู้ว่าราชการจังหวัดเพื่อทราบด้วย
- 17) กรณีที่ผู้ได้รับอนุญาตดำเนินการไม่เป็นไปตามที่ได้รับอนุญาต หรือกระทำผิดเงื่อนไขในใบอนุญาต หรือท้ายใบอนุญาต ให้สำนักงานเจ้าท่าภูมิภาคสาขามีหนังสือแจ้งผู้ได้รับใบอนุญาตหยุดการดำเนินการหรือแก้ไขให้ถูกต้อง และหากพบว่ามีกรกระทำผิดตามกฎหมายการเดินเรือฯ ให้ดำเนินการตามอำนาจหน้าที่ของกรมเจ้าท่า และให้มีหนังสือถึงผู้ว่าราชการจังหวัดเพื่อทราบด้วย

แผนผังแสดงขั้นตอนการออกใบอนุญาต กรณี ยื่นคำขอต่อสำนักงานเจ้าท่าภูมิภาคสาขาในพื้นที่



ขั้นตอนการดำเนินการ ของผู้ขอรับใบอนุญาต (เจ้าของโครงการ)

- เจ้าของโครงการ (หน่วยงานที่จะขออนุญาตทำการขุดลอก)
 - องค์กรปกครองส่วนท้องถิ่น
 - ส่วนราชการ หรือ หน่วยงานของรัฐอื่นๆ

หมายเหตุ เนื่องจาก อำเภอบางอำเภอ ไม่ใช่นิติบุคคลตามที่ พรบ.ระเบียบบริหารราชการแผ่นดิน หรือ พรบ.ลักษณะปกครองท้องที่กำหนด จึงไม่ใช่บุคคลที่จะสามารถทรงสิทธิหรือหน้าที่ตามกฎหมายได้ ดังนั้น จึงไม่อาจเข้ามาเป็นคู่กรณีในการยื่นคำขอเพื่อเข้าสู่กระบวนการพิจารณาทางปกครองได้ เว้นแต่ มีกฎหมายหรือระเบียบเฉพาะที่กำหนดให้อำเภอบางอำเภอมีอำนาจหน้าที่ที่สามารถทำได้ หรือได้รับมอบหมายหรือมอบอำนาจให้ทำเรื่องนั้นได้ ไม่ว่าจะเป็นการทั่วไปหรือเป็นการเฉพาะ


ในกรณีที่อำเภอบางอำเภอไม่มีอำนาจหน้าที่กระทำการในเรื่องใด หากประสงค์จะเข้ามาเป็นคู่กรณีในกระบวนการทางปกครอง ก็ต้องขออนุญาตต่อจังหวัด หรือกระทรวงมหาดไทย ในฐานะเป็นนิติบุคคล เพื่อมอบหมายหรือมอบอำนาจให้อำเภอสามารถกระทำการนั้นได้เองหรือกระทำการแทนได้

- เอกสารที่ใช้ในการยื่นคำขออนุญาต
 - แบบ ข. 1
 - รายละเอียดโครงการ (ที่ได้รับการอนุมัติและเห็นชอบโครงการแล้วจากผู้มีอำนาจสูงสุดของหน่วยงาน)
 - สำเนาบัตรประจำตัวประชาชนและสำเนาทะเบียนบ้านของผู้ขออนุญาต
 - หนังสือมอบอำนาจพร้อมสำเนาบัตรประจำตัวประชาชนและสำเนาทะเบียนบ้านของผู้มอบอำนาจ (ในกรณีที่มีการมอบอำนาจ)
 - สำเนาหนังสือรับรองการจดทะเบียนบริษัท มีอายุไม่เกิน ๖ เดือน และสำเนาบัตรประจำตัวประชาชนของผู้มีอำนาจผูกพันนิติบุคคล (ในกรณีที่ผู้ขออนุญาตเป็นนิติบุคคล)
 - แผนที่มาตราส่วน ๑ : ๒,๐๐๐ จำนวน ๓ ชุด โดยต้องเป็นแผนที่แสดงผลการสำรวจไม่เกิน ๖ เดือน ก่อนวันที่ยื่นขออนุญาต
 - กรณีหน่วยงานราชการหรือรัฐวิสาหกิจ ให้เจ้าหน้าที่ในสายงานโยธาของหน่วยงานนั้น ๆ ที่เป็นผู้สำรวจออกแบบเป็นผู้ลงชื่อรับรองในแผนที่
 - รูปแบบการขุดลอกควรมีรายละเอียดเบื้องต้นตามหนังสือสำนักงานพัฒนาและบำรุงรักษาทางน้ำที่ 7 ที่ คค 0320.10 สบ.7/748 ลงวันที่ 5 พฤศจิกายน 2562
 - รายละเอียดแสดงแนวขอบเขตลำน้ำ ความลึกของพื้นที่ท้องน้ำสิ่งปลูกสร้างต่าง ๆ ที่สำคัญบริเวณแนวลำน้ำที่ขออนุญาต

- รายละเอียดเครื่องมือ เครื่องจักรและอุปกรณ์ที่ใช้ในการขุดลอก
- รายการคำนวณปริมาณวัสดุที่ได้จากการขุดลอก
- แผนงานและวิธีการระยะเวลาในการขุดลอก
- แผนที่แสดงบริเวณที่ทิ้งวัสดุจากการขุดลอก พร้อมหนังสือยินยอมจากเจ้าของกรรมสิทธิ์หรือผู้มีสิทธิครอบครองที่ดิน บริเวณที่ทิ้งวัสดุที่ได้จากการขุดลอก
- สำเนาหนังสือการว่าจ้างผู้ทำการขุดลอก (ถ้ามี)
- บริเวณพื้นที่ขออนุญาตต้องได้รับความเห็นชอบจากจังหวัด หรือองค์กรปกครองส่วนท้องถิ่น

ข้อพิจารณาแบบแผนที่ที่ขออนุญาตดำเนินการขุดลอกตามระเบียบกรมเจ้าท่า
ว่าด้วยหลักเกณฑ์และวิธีการอนุญาตให้ขุดลอกเพื่ออนุรักษ์และรักษาสภาพลำน้ำ พ.ศ. ๒๕๕๖
หน่วยงาน/ผู้ขออนุญาต.....
โครงการขุดลอก.....

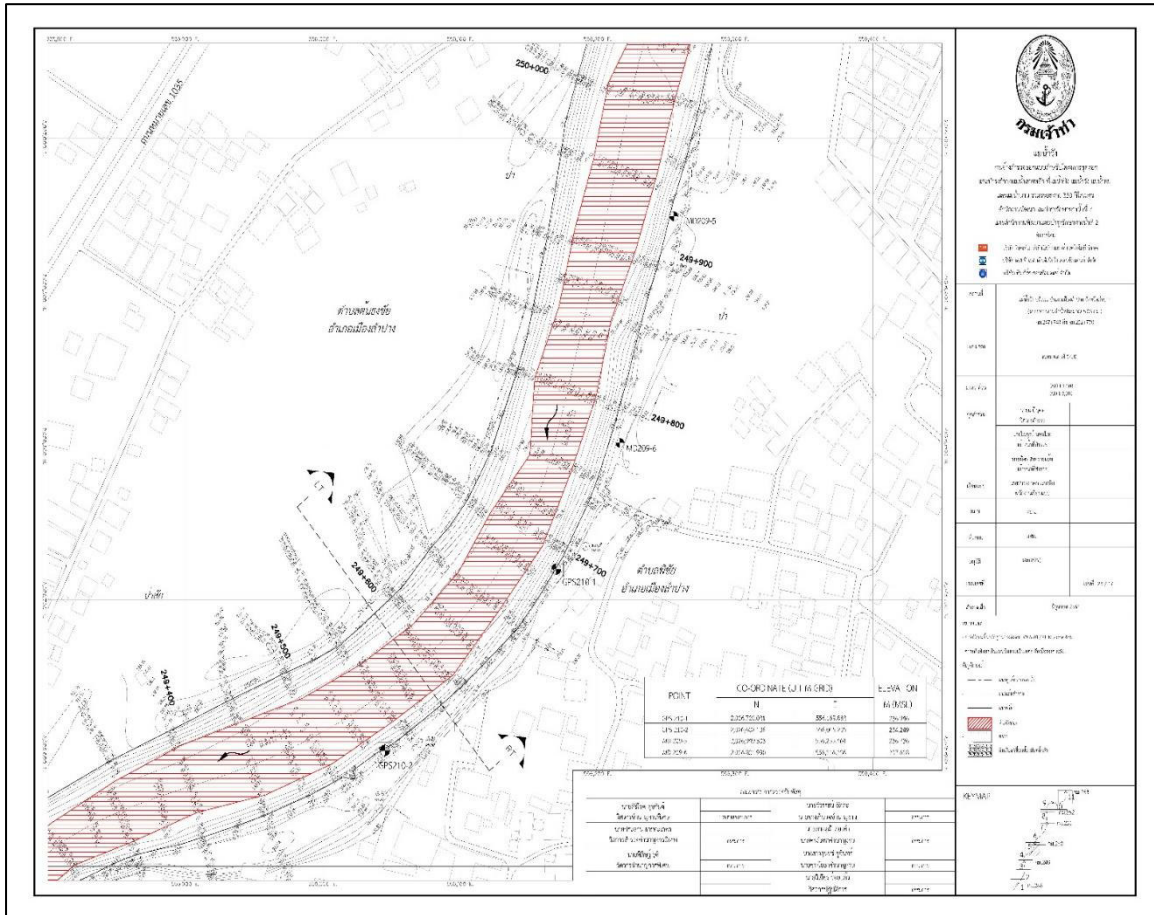
ลำดับ	รายละเอียดการพิจารณาแบบแผนที่เบื้องต้น	พิจารณาแล้ว	หมายเหตุ
๑	ผลสำรวจไม่เกิน ๖ เดือน ก่อนวันที่ยื่นขออนุญาต		
๒	แผนที่ภาพถ่ายส่วน ไม่เกิน ๑:๒๐๐๐		
๓	หนังสือขออนุญาตขุดลอกที่แสดงในแผนที่		
๔	คำพิเคราะห์ทางราบและทางตั้งที่แสดงในแผนที่ -คำพิเคราะห์ทางราบ -คำพิเคราะห์ทางตั้ง		
๕	คำระดับพื้นท้องน้ำที่แสดงในแผนที่เป็นเมตร อ้างอิง จาก(รทก.)		
๖	รายละเอียดแสดงแนวขอบเขตลำน้ำ คำพิเคราะห์ระดับต้นและคำพิเคราะห์สิ้นสุดที่แสดงในแผนที่ (UTM) สัญลักษณ์หรือข้อความที่แสดง มีของแม่น้ำว่าเป็นฝั่งซ้ายหรือฝั่งขวา		
๗	รูปตัดตามขวางของแม่น้ำแสดงไม่เกินระยะ ๕๐ เมตร		
๘	ตารางรายการแสดงจำนวนปริมาณวัสดุขุดลอก (ตามหลักวิศวกรรม)		
๙	ชนิดเครื่องจักรกลที่ใช้ในการดำเนินการขุดลอก		
ลำดับ	การตรวจสอบสภาพพื้นที่แบบแผนที่ขออนุญาต ดำเนินการหลังผ่าน การพิจารณาแบบแผนที่เบื้องต้นข้างต้น	พิจารณาแล้ว	หมายเหตุ
๑	แผนที่กับสภาพภูมิประเทศมีความสอดคล้องสัมพันธ์กัน		
๒	ตรวจสอบค่าพิสัยและคำพิเคราะห์ชนิดหลักฐาน		
๓	ชนิดของวัสดุที่จะขุดลอก		


อ.วิ
๒ เม ๕๖

ลงชื่อ.....
(.....)
ตำแหน่ง.....

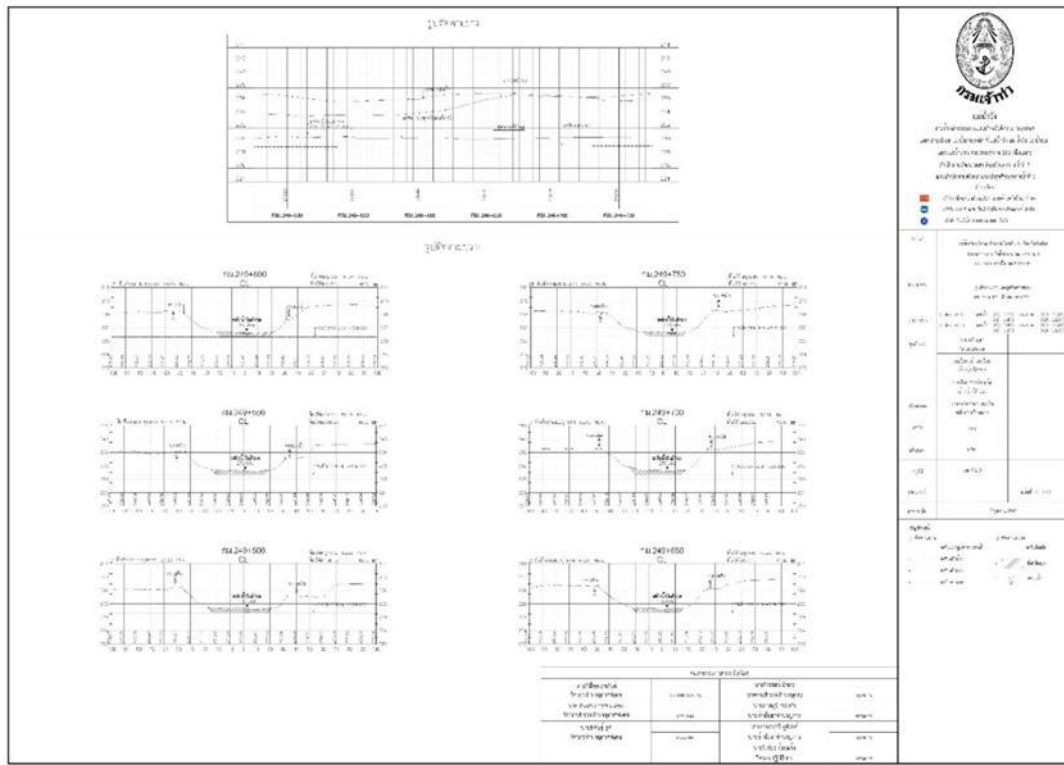
ตัวอย่าง แบบสำหรับใช้ตรวจสอบรายการเอกสารที่กำหนดไว้ในคู่มือสำหรับประชาชนตามหนังสือสำนักงาน
พัฒนาและบำรุงรักษาทางน้ำที่ 7 ที่ คค 0320.10/สบ.7/748 ลงวันที่ 5 พฤศจิกายน 2562

ตัวอย่าง แผนที่แสดงขอบเขตการขุดลอกมาตราส่วน ๑ : ๒,๐๐๐



- กรณีหน่วยงานราชการหรือรัฐวิสาหกิจ ให้เจ้าหน้าที่ในสายงานโยธาของหน่วยงานนั้น ๆ ที่เป็นผู้สำรวจออกแบบเป็นผู้ลงชื่อรับรองในแผนที่ (ควรมีสำเนาบัตรประจำตัวเจ้าหน้าที่ของผู้รับรอง)
- กรณีเอกชน ให้มีวิศวกรผู้ได้รับอนุญาตประกอบวิชาชีพวิศวกรรมควบคุมสาขาวิศวกรรมโยธา ตามกฎหมายว่าด้วยวิชาชีพวิศวกรรม หรือตามกฎหมายว่าด้วยวิศวกร ลงชื่อรับรองในแผนที่ พร้อมแนบใบอนุญาตประกอบวิชาชีพควบคุมมาด้วย

ตัวอย่าง รายการคำนวณปริมาณวัสดุที่ได้จากการขุด



- กรณีหน่วยงานราชการหรือรัฐวิสาหกิจ ให้เจ้าหน้าที่ในสายงานโยธาของหน่วยงานนั้น ๆ ที่เป็นผู้สำรวจออกแบบเป็นผู้ลงชื่อรับรองในแผนที่ (ควรมีสำเนาบัตรประจำตัวเจ้าหน้าที่ของผู้รับรอง)
- กรณีเอกชน ให้มีวิศวกรผู้ได้รับอนุญาตประกอบวิชาชีพวิศวกรรมควบคุมสาขาวิศวกรรมโยธา ตามกฎหมายว่าด้วยวิชาชีพวิศวกรรม หรือตามกฎหมายว่าด้วยวิศวกร ลงชื่อรับรองในแผนที่ พร้อมแนบใบอนุญาตประกอบวิชาชีพควบคุมมาด้วย

ตัวอย่าง รายการคำนวณปริมาณวัสดุที่ได้จากการขุดลอก



รายการคำนวณปริมาณวัสดุขุดลอก

งานที่ 1 แม่น้ำวัง อำเภอเมืองลำปาง จังหวัดลำปาง กม.247+740 ถึง กม.252+770 ระยะทาง 5.03 กิโลเมตร

งานจ้างสำรวจออกแบบสำหรับโครงการขุดลอกและบำรุงรักษาแม่น้ำสายหลักที่แม่น้ำปิง แม่น้ำวัง แม่น้ำยม และแม่น้ำน่าน รวมระยะทาง 350 กิโลเมตร

สำนักงานพัฒนาและบำรุงรักษาทางน้ำที่ 7 จังหวัดเชียงใหม่ และสำนักงานพัฒนาและบำรุงรักษาทางน้ำที่ 2 จังหวัดนครสวรรค์

กม.	พื้นที่หน้าตัด (ตร.ม.)		พื้นที่หน้าตัดเฉลี่ย (ตร.ม.)		ระยะทาง ระหว่างหน้าตัด (ม.)	ปริมาณดินระหว่างหน้าตัด (ลบ.ม.)		ปริมาณดินสะสมตาม กม. (ลบ.ม.)	
	ก่อนขุดลอก	หลังขุดลอก	ก่อนขุดลอก	หลังขุดลอก		ก่อนขุดลอก	หลังขุดลอก	ก่อนขุดลอก	หลังขุดลอก
249+100	10.70	-	15.41	-	50.00	770.25	-	26,512.55	-
249+150	12.76	-	11.73	-	50.00	586.50	-	27,099.05	-
249+200	25.03	-	18.90	-	50.00	944.75	-	28,043.80	-
249+250	49.55	-	37.29	-	50.00	1,864.50	-	29,908.30	-
249+300	34.80	-	42.18	-	50.00	2,108.75	-	32,017.05	-
249+350	51.48	-	43.14	-	50.00	2,157.00	-	34,174.05	-
249+400	60.32	-	55.90	-	50.00	2,795.00	-	36,969.05	-
249+450	57.87	-	59.10	-	50.00	2,954.75	-	39,923.80	-
249+500	63.33	-	60.60	-	50.00	3,030.00	-	42,953.80	-
249+550	53.15	-	58.24	-	50.00	2,912.00	-	45,865.80	-
249+600	50.03	-	51.59	-	50.00	2,579.50	-	48,445.30	-
249+650	47.35	-	48.69	-	50.00	2,434.50	-	50,879.80	-
249+700	53.29	-	50.32	-	50.00	2,516.00	-	53,395.80	-
249+750	38.09	-	45.69	-	50.00	2,284.50	-	55,680.30	-
249+800	56.22	-	47.16	-	50.00	2,357.75	-	58,038.05	-
249+850	44.57	-	50.40	-	50.00	2,519.75	-	60,557.80	-
249+900	53.08	-	48.83	-	50.00	2,441.25	-	62,999.05	-
249+950	60.14	-	56.61	-	50.00	2,830.50	-	65,829.55	-
250+000	60.29	-	60.22	-	50.00	3,010.75	-	68,840.30	-
250+050	50.52	-	55.41	-	50.00	2,770.25	-	71,610.55	-
250+100	56.21	-	53.37	-	50.00	2,668.25	-	74,278.80	-
250+150	50.48	-	53.35	-	50.00	2,667.25	-	76,946.05	-
250+200	38.78	-	44.63	-	50.00	2,231.50	-	79,177.55	-
250+250	31.19	-	34.99	-	50.00	1,749.25	-	80,926.80	-
250+300	18.55	-	24.87	-	50.00	1,243.50	-	82,170.30	-
250+325	-	-	9.28	-	25.00	231.88	-	82,402.17	-
250+350	-	-	-	-	25.00	-	-	82,402.17	-
250+400	-	-	-	-	50.00	-	-	82,402.17	-
250+450	-	-	-	-	50.00	-	-	82,402.17	-
250+500	-	-	-	-	50.00	-	-	82,402.17	-
250+550	-	-	-	-	50.00	-	-	82,402.17	-
250+600	-	-	-	-	50.00	-	-	82,402.17	-
250+650	-	-	-	-	50.00	-	-	82,402.17	-
250+700	-	-	-	-	50.00	-	-	82,402.17	-
250+750	-	-	-	-	50.00	-	-	82,402.17	-
250+800	-	-	-	-	50.00	-	-	82,402.17	-
250+850	-	-	-	-	50.00	-	-	82,402.17	-
250+900	-	-	-	-	50.00	-	-	82,402.17	-
250+950	-	-	-	-	50.00	-	-	82,402.17	-
251+000	-	-	-	-	50.00	-	-	82,402.17	-
251+050	-	-	-	-	50.00	-	-	82,402.17	-
251+100	-	-	-	-	50.00	-	-	82,402.17	-
251+150	-	-	-	-	50.00	-	-	82,402.17	-

- เอกสารที่ใช้ในประกอบการพิจารณาอนุญาต
 - หลักฐานการผ่านประชาคมในพื้นที่ (ถ้ามี)
 - กรณีหน่วยงานราชการหรือรัฐวิสาหกิจ ให้เจ้าหน้าที่ในสายงานโยธาของหน่วยงานนั้น ๆ ที่เป็นผู้สำรวจออกแบบเป็นผู้ลงชื่อรับรองในแผนที่ (ควรมีสำเนาบัตรประจำตัวเจ้าหน้าที่ของผู้รับรอง)
 - หน่วยงานที่รับคำขออนุญาตการขุดลอก
 - สำนักความปลอดภัยและสิ่งแวดล้อมทางน้ำ กรมเจ้าท่า กระทรวงคมนาคม หรือสำนักงานเจ้าท่าภูมิภาคสาขาที่มีพื้นที่รับผิดชอบ(รายละเอียดตามภาคผนวกท้ายคู่มือฉบับนี้)
 - การปฏิบัติภายหลังได้รับใบอนุญาต
 - เมื่อได้รับหนังสือแจ้งเพื่อชำระค่าธรรมเนียมใบอนุญาตให้ขุดลอก ให้ผู้ขออนุญาตมารับใบอนุญาตพร้อมชำระค่าธรรมเนียมใบอนุญาต (100 บาท)
 - ให้ผู้รับอนุญาตดำเนินการขุดลอกตามรูปแบบ วิธีการที่ได้รับอนุญาต และเงื่อนไขที่กำหนดท้ายใบอนุญาต
 - กรณีที่มีการนำเอาวัสดุที่ได้จากการขุดลอกไปใช้ประโยชน์ ให้ผู้รับอนุญาตดำเนินการตามกฎหมาย และระเบียบอื่นๆ ที่เกี่ยวข้องด้วย
 - การรายงานผลการขุดลอก(ตามเงื่อนไขแนบท้ายใบอนุญาต)
- **ขั้นตอนการดำเนินการ ของผู้ออกใบอนุญาต (สำนักงานเจ้าท่าภูมิภาคสาขา พื้นที่รับผิดชอบ)**
- **การรับคำร้องพร้อมเอกสารหลักฐาน**
 - สำนักงานเจ้าท่าภูมิภาคสาขา รับคำร้องพร้อมเอกสารหลักฐานและตรวจสอบความครบถ้วนถูกต้องตาม กรณี รูปแบบการขุดลอกความครบถ้วนถูกต้องตาม ควรตรวจสอบเบื้องต้นให้มีรายละเอียดตามหนังสือสำนักงานพัฒนาและบำรุงรักษาทางน้ำที่ 7 ที่ คค 0320.10 สบ.7/748 ลงวันที่ 5 พฤศจิกายน 2562
 - หากเอกสารไม่ครบถ้วนถูกต้อง ให้ดำเนินการ ดังนี้
 - มีหนังสือแจ้งผู้ขออนุญาตให้จัดส่งเอกสารเพิ่มเติมโดยกำหนดระยะเวลาให้ชัดเจน
 - กรณีที่ต้องมีระยะเวลาในการจัดหาเอกสาร ให้ประสานผู้ขออนุญาตเพื่อส่งเรื่องคืนและให้จัดส่งเอกสารใหม่ให้ครบถ้วน(โดยยังไม่ต้องลงรับในระบบสารบรรณ)

- **การตรวจสอบและพิจารณา**
 - เมื่อเอกสารครบถ้วนแล้ว สำนักงานเจ้าท่าภูมิภาคสาขาจะแจ้งการจัดเก็บค่าธรรมเนียมการตรวจสอบที่ (3,000 บาท) และนัดวันตรวจสอบที่ขุดลอกให้ครบถ้วนและจัดเก็บสำเนาใบเสร็จรับเงินไว้กับต้นเรื่องคำขออนุญาตด้วยทุกครั้ง)
 - เจ้าหน้าที่ตรวจสอบสถานที่และรายงานผลการตรวจสอบเบื้องต้น
 - สำนักงานเจ้าท่าภูมิภาคสาขา จัดส่งรูปแบบและวิธีการขุดลอกให้ สำนักงานพัฒนาและบำรุงรักษาทางน้ำในพื้นที่ พิจารณาให้ความเห็นชอบรูปแบบ
- **หน่วยงานที่พิจารณาเห็นชอบรูปแบบและวิธีการขุดลอก**
 - สำนักงานพัฒนาและบำรุงรักษาทางน้ำที่ 1 - 8 กรมเจ้าท่า กระทรวงคมนาคม ในพื้นที่รับผิดชอบ (รายละเอียดตามเอกสารแนบท้ายภาคผนวกนี้)
- **หลักเกณฑ์การพิจารณา**
 - การขุดลอกต้องไม่ก่อให้เกิดความเสียหายต่อสภาพตลิ่ง และสภาพแวดล้อมทางน้ำ
 - หากบริเวณที่จะขุดลอกมีสิ่งก่อสร้างสำคัญ เช่น สะพาน เขื่อน ฝายกั้นน้ำ โบราณสถาน ต้องได้รับความยินยอมจากหน่วยงานที่รับผิดชอบก่อนด้วย
 - กรณีที่มีการนำเอาวัสดุที่ได้จากการขุดลอกไปใช้ประโยชน์ ให้ผู้รับอนุญาตดำเนินการตามกฎหมายและระเบียบอื่นๆ ที่เกี่ยวข้องด้วย
- **การแจ้งผลการพิจารณาและออกใบอนุญาต**
 - ผู้มีอำนาจในการพิจารณาอนุญาตการขุดลอก
 - ผู้อำนวยการสำนักงานเจ้าท่าภูมิภาคสาขาในพื้นที่รับผิดชอบ
 - ผู้มีอำนาจในการออกใบอนุญาต และกำหนดเงื่อนไขแบบท้ายใบอนุญาต
 - ผู้อำนวยการสำนักงานเจ้าท่าภูมิภาคสาขาในพื้นที่รับผิดชอบที่ออกใบอนุญาตสามารถกำหนดเงื่อนไขแบบท้ายใบอนุญาตได้ตามความเหมาะสม และความจำเป็น โดยใบอนุญาตมีอายุไม่เกิน 6 เดือนนับแต่ได้รับอนุญาต
 - เมื่อสำนักงานเจ้าท่าภูมิภาคสาขาพิจารณาแล้ว เห็นควรออกใบอนุญาตให้ดำเนินการ
 - มีหนังสือแจ้งผู้ขออนุญาตทราบเพื่อชำระค่าธรรมเนียมใบอนุญาตให้ขุดลอก

- เมื่อผู้ขออนุญาตชำระค่าธรรมเนียมใบอนุญาตชุดลอกแล้ว ให้ออกใบอนุญาตพร้อมกำหนดเงื่อนไขท้ายใบอนุญาต และควรจัดเก็บสำเนาใบเสร็จรับเงินไว้กับต้นเรื่องใบอนุญาตด้วยทุกครั้ง

- **การดำเนินการภายหลังที่ออกใบอนุญาต**

- สำนักงานเจ้าท่าภูมิภาคสาขาที่ออกใบอนุญาต มีหนังสือถึงผู้ว่าราชการจังหวัดในพื้นที่ เพื่อแจ้งให้ทราบการออกใบอนุญาต
- มีหนังสือแจ้งผู้รับอนุญาตให้ปฏิบัติตามระเบียบที่เกี่ยวข้อง
- สำนักงานเจ้าท่าภูมิภาคสาขา ลงข้อมูลการออกใบอนุญาตในระบบงานของกรมเจ้าท่า (CDG)
- สำนักงานเจ้าท่าภูมิภาคสาขา รายงานผลการออกใบอนุญาตประจำเดือนต่อกรมเจ้าท่าตามลำดับชั้น
- ขอความร่วมมือองค์กรปกครองส่วนท้องถิ่น(ผู้รับใบอนุญาต) ดำเนินโครงการปลูกต้นไม้มีค่าในท้องถิ่นบริเวณโครงการ รวมถึงจัดให้มีการปล่อยพันธุ์ปลาร่วมกับประชาชนในท้องถิ่น (ตามหนังสือกลุ่มบริหาร ที่ คค 0300/จท.25 ลงวันที่ 13 มีนาคม 2562)

- **การตรวจสอบการชุดลอกภายหลังจากที่ได้รับใบอนุญาต**

- สำนักงานเจ้าท่าภูมิภาคสาขา ตรวจสอบการชุดลอกให้เป็นไปตามที่ได้รับอนุญาตและเงื่อนไขท้ายใบอนุญาต
- กรณีที่ผู้ได้รับอนุญาต ดำเนินการไม่เป็นไปตามที่ได้รับอนุญาตหรือกระทำผิดเงื่อนไขใบอนุญาต ให้มีหนังสือแจ้งผู้ได้รับใบอนุญาตหยุดการดำเนินการหรือแก้ไขให้ถูกต้อง และมีหนังสือถึงผู้ว่าราชการจังหวัดเพื่อทราบด้วย

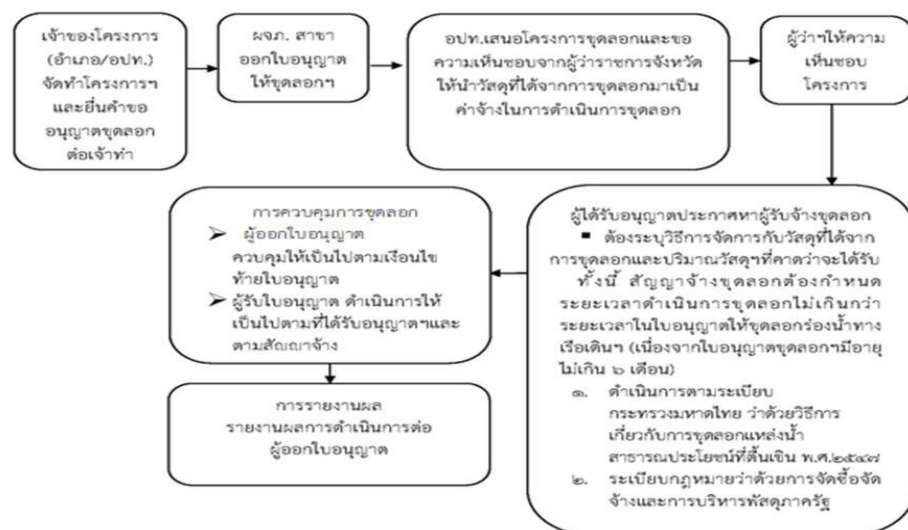
2. การกำกับควบคุมการชุดลอก

เมื่อมีการดำเนินการชุดลอกภายหลังจากที่ได้รับอนุญาตแล้ว ให้ผู้ได้รับใบอนุญาต แจ้งผลการดำเนินการเมื่อเริ่มและหลังจากเสร็จการดำเนินการตามที่ได้มีการตรวจสอบควบคุมดูแลให้เป็นไปตามเงื่อนไขที่ได้รับอนุญาตต่อนายอำเภอ(ผู้รับผิดชอบตามระเบียบมหาดไทยปี 2547 ข้อ 10) และสำนักงานเจ้าท่าภูมิภาคสาขา เพื่อทราบ กรณีหากมีการตรวจสอบหรือแจ้งเหตุกรณีไม่เป็นไปตามเงื่อนไขให้สำนักงานเจ้าท่าภูมิภาคมีหนังสือแจ้งให้ผู้ได้รับใบอนุญาตหยุดดำเนินการหรือแก้ไขให้ถูกต้อง และหากพบว่ามีกรกระทำผิดตามกฎหมายการเดินเรือฯ ให้ดำเนินการตามอำนาจหน้าที่ของกรมเจ้าท่า และให้มีหนังสือแจ้งถึงผู้ว่าราชการจังหวัดเพื่อทราบด้วย

ให้ผู้อำนวยการสำนักงานเจ้าท่าภูมิภาคสาขา ประสานกับผู้อำนวยการสำนักงานพัฒนาและบำรุงรักษาทางน้ำที่ 1 - 8 แล้วแต่กรณี พิจารณาตามความเหมาะสมของบุคลากร และทรัพยากรของหน่วยงานในการดำเนินงาน เพื่อให้เป็นไปตามรูปแบบที่ได้รับอนุญาต และปฏิบัติตามเงื่อนไขแบบท้ายใบอนุญาตชุดลอกฯ รวมถึงระเบียบและกฎหมายอื่นๆ ที่เกี่ยวข้อง

กรณีที่ผู้ได้รับอนุญาตดำเนินการไม่เป็นไปตามที่ได้รับอนุญาต หรือกระทำผิดเงื่อนไขในใบอนุญาต/เงื่อนไขท้ายใบอนุญาต ให้สำนักงานเจ้าท่าภูมิภาคสาขามีหนังสือแจ้งผู้ได้รับใบอนุญาตหยุดการดำเนินการหรือแก้ไขให้ถูกต้อง และหากพบว่ามีกรกระทำผิดตามกฎหมายการเดินเรือฯ ให้ดำเนินการตามอำนาจหน้าที่ของกรมเจ้าท่า และให้มีหนังสือถึงผู้ว่าราชการจังหวัดเพื่อทราบด้วย

3. การจัดการกับวัสดุที่ได้จากการชุดลอก



หมายเหตุ อปท. หมายถึง องค์กรปกครองส่วนท้องถิ่น

ภ.ภ.สาขา หมายถึง สำนักงานเจ้าท่าภูมิภาคสาขา

ภาคผนวก ข

แบบสอบถามเพื่อสำรวจ “ความต้องการของประชาชนเกี่ยวกับงานขุดลอกและรักษาร่องน้ำทางเดินเรือ
(สำหรับประชาชน)

แบบสอบถามเพื่อสำรวจ

“ความต้องการของประชาชนเกี่ยวกับงานขุดลอกและรักษาร่องน้ำทางเดินเรือ”
(สำหรับประชาชน)

คำชี้แจง

แบบสอบถามฉบับนี้ จัดทำขึ้นเพื่อเป็นการรวบรวมข้อมูลเกี่ยวกับความพึงพอใจของประชาชนเกี่ยวกับการบริการขุดลอกและรักษาร่องน้ำทางเดินเรือ ข้อมูลและข้อเสนอแนะที่ได้รับจากท่านจะเป็นประโยชน์อย่างยิ่งในการพัฒนาและปรับปรุงงานบริการขุดลอกและรักษาร่องน้ำทางเดินเรือ ของสำนักพัฒนาและบำรุงรักษาทางน้ำ กรมเจ้าท่า ให้เป็นที่พึงพอใจสูงสุดแก่ประชาชน

“สำนักพัฒนาและบำรุงรักษาทางน้ำ” หมายถึง หน่วยที่ดำเนินการขุดลอกและรักษาร่องน้ำทางเดินเรือ และงานเครื่องหมายการเดินเรือในลำแม่น้ำและบริเวณชายฝั่ง

ศูนย์พัฒนาและบำรุงรักษาทางน้ำที่ 1-8 มีหน้าที่ ปฏิบัติการขุดลอก บำรุงรักษาร่องน้ำการเดินเรือในเขตพื้นที่รับผิดชอบ ซ่อมบำรุงรักษาเรือ เครื่องมือ เครื่องจักร และอุปกรณ์การขุดลอก ติดตั้ง ซ่อมบำรุง เครื่องมือการเดินเรือ ทั้งนี้ เพื่ออำนวยความสะดวกแก่ประชาชนในการติดต่อสอบถาม ขอทราบข้อมูล ขอคำแนะนำเรื่องใดได้หลายเรื่องพร้อมกันในคราวเดียว โดยสามารถติดต่อเจ้าหน้าที่ ณ สำนักพัฒนาและบำรุงรักษาทางน้ำ

ปัจจุบันสำนักพัฒนาและบำรุงรักษาทางน้ำ

ตั้งอยู่ที่ กรมเจ้าท่า

1278 ถ.โยธา แขวงตลาดน้อย

เขตสัมพันธวงศ์ กรุงเทพฯ 10100

โทรศัพท์ : 0-2233-7631 โทรสาร : 0-2273-9733

Website : www.md.go.th

วัตถุประสงค์ของการสำรวจ

1. เพื่อให้ทราบความต้องการของประชาชนเกี่ยวกับงานบริการการขุดลอกและรักษาร่องน้ำทางเดินเรือในปัจจุบัน
2. เพื่อนำผลการสำรวจมาทำการศึกษาวิเคราะห์ความต้องการและความคาดหวังของประชาชนรวมทั้งเป็นข้อมูลในการหาแนวทางการขุดลอกและรักษาร่องน้ำทางเดินเรือ ให้เป็นไปอย่างมีประสิทธิภาพมากขึ้น
3. เพื่อพัฒนาและปรับปรุงการขุดลอกและรักษาร่องน้ำทางเดินเรือให้สามารถสนองความต้องการและสร้างความพึงพอใจสูงสุดแก่ประชาชน

แบบสอบถามแบ่งออกเป็น 3 ส่วน

ส่วนที่ 1 ข้อมูลทั่วไปของผู้ตอบแบบสอบถาม

ส่วนที่ 2 ความต้องการและคาดหวังจากการขุดลอกและรักษาร่องน้ำทางเดินเรือ

ส่วนที่ 3 ข้อคิดเห็น/ข้อเสนอแนะเพิ่มเติมอื่นๆ

<p>ส่วนที่ 1 ข้อมูลทั่วไปของผู้ตอบแบบสอบถาม กรุณาทำเครื่องหมาย ✓ ในช่อง <input type="checkbox"/> ที่ท่านต้องการเลือก</p> <p>1. ชื่อ สกุล..... อายุ.....</p> <p>2. ที่อยู่</p> <p>3. อาชีพ</p>													
<p>4. เกี่ยวข้องกับบริเวณการขุดลอกร่องน้ำ</p> <table border="0"> <tr> <td><input type="checkbox"/> ทำการประมง (เรือประมง)</td> <td><input type="checkbox"/> ทำการประมง (เพาะเลี้ยงสัตว์น้ำ)</td> </tr> <tr> <td><input type="checkbox"/> เรือท่องเที่ยว</td> <td><input type="checkbox"/> ที่อยู่อาศัยใกล้จุดขุดลอก</td> </tr> <tr> <td><input type="checkbox"/> ใช้เป็นเส้นทางคมนาคม</td> <td><input type="checkbox"/> ผู้ใช้ประโยชน์ด้านอื่น</td> </tr> </table>		<input type="checkbox"/> ทำการประมง (เรือประมง)	<input type="checkbox"/> ทำการประมง (เพาะเลี้ยงสัตว์น้ำ)	<input type="checkbox"/> เรือท่องเที่ยว	<input type="checkbox"/> ที่อยู่อาศัยใกล้จุดขุดลอก	<input type="checkbox"/> ใช้เป็นเส้นทางคมนาคม	<input type="checkbox"/> ผู้ใช้ประโยชน์ด้านอื่น						
<input type="checkbox"/> ทำการประมง (เรือประมง)	<input type="checkbox"/> ทำการประมง (เพาะเลี้ยงสัตว์น้ำ)												
<input type="checkbox"/> เรือท่องเที่ยว	<input type="checkbox"/> ที่อยู่อาศัยใกล้จุดขุดลอก												
<input type="checkbox"/> ใช้เป็นเส้นทางคมนาคม	<input type="checkbox"/> ผู้ใช้ประโยชน์ด้านอื่น												
<p>ส่วนที่ 2 ความต้องการและคาดหวังจากการขุดลอกและรักษาร่องน้ำทางเดินเรือ ท่านต้องการให้มีการขุดลอกและรักษาร่องน้ำทางเดินเรือของสำนักพัฒนาและบำรุงรักษาร่องน้ำ มากน้อยเพียงใด</p> <p>1. ความต้องการให้มีการขุดลอกและรักษาร่องน้ำทางเดินเรือ</p> <table border="0"> <tr> <td><input type="checkbox"/> มากที่สุด</td> <td><input type="checkbox"/> มาก</td> <td><input type="checkbox"/> ไม่ต้องการ</td> </tr> <tr> <td><input type="checkbox"/> ปานกลาง</td> <td><input type="checkbox"/> น้อย</td> <td></td> </tr> </table> <p>2. ท่านต้องการให้มีการขุดลอกและรักษาร่องน้ำเพื่อแก้ปัญหาใด</p> <table border="0"> <tr> <td><input type="checkbox"/> การตื่นเงินของแม่น้ำลำคลอง/ชายฝั่งทะเล</td> <td><input type="checkbox"/> ปัญหาการกัดเซาะตลิ่ง/ชายฝั่ง</td> </tr> <tr> <td><input type="checkbox"/> การใช้ประโยชน์คมนาคมทางน้ำ</td> <td><input type="checkbox"/> การใช้ประโยชน์ในการทำประมง/เกษตรกรรม</td> </tr> <tr> <td><input type="checkbox"/> อุบัติเหตุ/บริเวณ</td> <td></td> </tr> </table> <p>3. ท่านคิดว่าการขุดลอกและรักษาร่องน้ำทางเดินเรือจะมีผลกระทบอย่างไร</p> <p>.....</p> <p>.....</p> <p>.....</p> <p>4. ท่านคิดว่าจะแก้ไขผลกระทบจากการขุดลอกและรักษาร่องน้ำทางเดินเรือได้อย่างไร</p> <p>.....</p> <p>.....</p> <p>.....</p>		<input type="checkbox"/> มากที่สุด	<input type="checkbox"/> มาก	<input type="checkbox"/> ไม่ต้องการ	<input type="checkbox"/> ปานกลาง	<input type="checkbox"/> น้อย		<input type="checkbox"/> การตื่นเงินของแม่น้ำลำคลอง/ชายฝั่งทะเล	<input type="checkbox"/> ปัญหาการกัดเซาะตลิ่ง/ชายฝั่ง	<input type="checkbox"/> การใช้ประโยชน์คมนาคมทางน้ำ	<input type="checkbox"/> การใช้ประโยชน์ในการทำประมง/เกษตรกรรม	<input type="checkbox"/> อุบัติเหตุ/บริเวณ	
<input type="checkbox"/> มากที่สุด	<input type="checkbox"/> มาก	<input type="checkbox"/> ไม่ต้องการ											
<input type="checkbox"/> ปานกลาง	<input type="checkbox"/> น้อย												
<input type="checkbox"/> การตื่นเงินของแม่น้ำลำคลอง/ชายฝั่งทะเล	<input type="checkbox"/> ปัญหาการกัดเซาะตลิ่ง/ชายฝั่ง												
<input type="checkbox"/> การใช้ประโยชน์คมนาคมทางน้ำ	<input type="checkbox"/> การใช้ประโยชน์ในการทำประมง/เกษตรกรรม												
<input type="checkbox"/> อุบัติเหตุ/บริเวณ													

ภาคผนวก ค

แบบสอบถามเพื่อสำรวจ “ความพึงพอใจของประชาชนเกี่ยวกับงานขุดลอกและรักษาร่องน้ำทางเดินเรือ”
(สำหรับประชาชน)

<p>แบบสอบถามเพื่อสำรวจ “ความพึงพอใจของประชาชนเกี่ยวกับงานขุดลอกและรักษาร่องน้ำทางเดินเรือ” (สำหรับประชาชน)</p> <hr/>
<p>คำชี้แจง</p> <p>แบบสอบถามฉบับนี้ จัดทำขึ้นเพื่อเป็นการรวบรวมข้อมูลเกี่ยวกับความพึงพอใจของประชาชนเกี่ยวกับการบริการขุดลอกและรักษาร่องน้ำทางเดินเรือ ข้อมูลและข้อเสนอแนะที่ได้รับจากท่านจะเป็นประโยชน์อย่างยิ่งในการพัฒนาและปรับปรุงงานบริการขุดลอกและรักษาร่องน้ำทางเดินเรือ ของสำนักพัฒนาและบำรุงรักษาทางน้ำ กรมเจ้าท่า ให้เป็นที่พึงพอใจสูงสุดแก่ประชาชน</p> <p>“สำนักพัฒนาและบำรุงรักษาทางน้ำ” หมายถึง หน่วยที่ดำเนินการขุดลอกและรักษาร่องน้ำทางเดินเรือ และงานเครื่องหมายการเดินเรือในลำแม่น้ำและบริเวณชายฝั่ง</p> <p>ศูนย์พัฒนาและบำรุงรักษาทางน้ำที่ 1-8 มีหน้าที่ ปฏิบัติการขุดลอก บำรุงรักษาร่องน้ำการเดินเรือในเขตพื้นที่รับผิดชอบ ซ่อมบำรุงรักษาเรือ เครื่องมือ เครื่องจักร และอุปกรณ์การขุดลอก ติดตั้ง ซ่อมบำรุง เครื่องมือการเดินเรือ ทั้งนี้ เพื่ออำนวยความสะดวกแก่ประชาชนในการติดต่อสอบถาม ขอทราบข้อมูล ขอคำแนะนำเรื่องใดได้หลายเรื่องพร้อมกันในคราวเดียว โดยสามารถติดต่อเจ้าหน้าที่ ณ สำนักพัฒนาและบำรุงรักษาทางน้ำ</p> <p>ปัจจุบันสำนักพัฒนาและบำรุงรักษาทางน้ำ ตั้งอยู่ที่ กรมเจ้าท่า 1278 ถ.โยธา แขวงตลาดน้อย เขตสัมพันธวงศ์ กรุงเทพฯ 10100 โทรศัพท์ : 0-2233-7631 โทรสาร : 0-2273-9733 Website : www.md.go.th</p>
<p>วัตถุประสงค์ของการสำรวจ</p> <ol style="list-style-type: none"> 1. เพื่อให้ทราบความพึงพอใจของประชาชนเกี่ยวกับงานบริการการขุดลอกและรักษาร่องน้ำทางเดินเรือในปัจจุบัน 2. เพื่อพัฒนาและปรับปรุงการขุดลอกและรักษาร่องน้ำทางเดินเรือให้สามารถสนองความต้องการและสร้างความพึงพอใจสูงสุดแก่ประชาชน <p>แบบสอบถามแบ่งออกเป็น 3 ส่วน</p> <p>ส่วนที่ 1 ข้อมูลทั่วไปของผู้ตอบแบบสอบถาม</p> <p>ส่วนที่ 2 สภาพทั่วไปของบริเวณการขุดลอกและรักษาร่องน้ำ</p> <p>ส่วนที่ 3 ข้อคิดเห็น/เสนอแนะเพิ่มเติมอื่นๆ</p>

ส่วนที่ 1 ข้อมูลทั่วไปของผู้ตอบแบบสอบถาม
กรุณาทำเครื่องหมาย ✓ ในช่อง ที่ท่านต้องการเลือก

1. ชื่อ สกุล..... อายุ.....
2. ที่อยู่
3. อาชีพ

4. เกี่ยวข้องกับบริเวณการขุดลอกร่องน้ำ

- | | |
|---|--|
| <input type="checkbox"/> ทำการประมง (เรือประมง) | <input type="checkbox"/> ทำการประมง (เพาะเลี้ยงสัตว์น้ำ) |
| <input type="checkbox"/> เรือท่องเที่ยว | <input type="checkbox"/> ที่อยู่อาศัยใกล้จุดขุดลอก |
| <input type="checkbox"/> ใช้เป็นเส้นทางคมนาคม | <input type="checkbox"/> ผู้ใช้ประโยชน์ด้านอื่น |

ส่วนที่ 2 สภาพทั่วไปของบริเวณการขุดลอกและบำรุงรักษาร่องน้ำ

1. ท่านมีความพึงพอใจในการการขุดลอกและรักษาร่องน้ำทางเดินเรือในครั้งนีหรือไม่
 พอใจมาก พอใจปานกลาง พอใจน้อย ไม่พอใจ
2. สภาพความตื้นเขินของร่องน้ำหลังการขุดลอก
 ตื้นเขินน้อย ตื้นเขินปานกลาง ตื้นเขินมาก
3. สภาพการกักเซาะตลิ่ง หลังการขุดลอก
 กัดเซาะน้อย กัดเซาะปานกลาง กัดเซาะมาก

-3-

4. ความพึงพอใจเกี่ยวกับการขุดลอกและบำรุงรักษาร่องน้ำ					
ระดับความพึงพอใจเกี่ยวกับการขุดลอกและบำรุงรักษาร่องน้ำ	มากที่สุด (5)	มาก (4)	ปานกลาง (3)	น้อย (2)	น้อยที่สุด (1)
ประเภทของงานที่ให้บริการ					
4.1 การแก้ไขปัญหาการตื้นเขินของแม่น้ำลำคลอง / ชายฝั่งทะเล					
4.2 การแก้ไขปัญหาคัดเซาะตลิ่ง					
4.3 การใช้ประโยชน์ในการคมนาคมทางน้ำ					
4.4 การใช้ประโยชน์ในการทำประมง / เกษตรกรรม					
4.5 การใช้ประโยชน์ในการอุปโภค/บริโภค					
4.6 ความเพียงพอในการขุดลอก					
4.7 ความสมบูรณ์/เรียบร้อย/หลังการขุดลอก					
<p>ส่วนที่ 4 ข้อคิดเห็น / เสนอแนะเพิ่มเติมอื่นๆ</p> <p>.....</p> <p>.....</p> <p>.....</p> <p>.....</p> <p>.....</p> <p>.....</p> <p>.....</p> <p>.....</p> <p>.....</p> <p>.....</p> <p>.....</p> <p style="text-align: center;">* * * * *</p> <p style="text-align: center;">จบแบบสอบถาม</p> <div style="border: 1px solid black; padding: 5px; text-align: center;"> <p>ขอขอบพระคุณอย่างสูงในความ อนุเคราะห์การตอบแบบสอบถามนี้</p> </div>					

ประวัติผู้เขียนเอกสารรายงานการศึกษาส่วนบุคคล

นายสุรียา กิตติมณฑล

ประวัติการศึกษา

ปริญญาตรี	ประกาศนียบัตรชั้น 3 (ต้นหนที่สอง) ฝายเดินเรือ ศูนย์ฝึกพาณิชย์นาวี 2536
ปริญญาโท	การจัดการมหาบัณฑิต สาขาการจัดการภาครัฐและเอกชน มหาวิทยาลัยคริสเตียน 2545

ประสบการณ์การรับราชการ

2538	เจ้าพนักงานตรวจท่า กรมเจ้าท่า กระทรวงคมนาคม
2547	เจ้าหน้าที่บริหารขนส่ง (ปฏิบัติหน้าที่หัวหน้าสำนักงานฯ) สำนักงานเจ้าท่าภูมิภาคสาขา
2553	นักวิชาการชำนาญการพิเศษ (ปฏิบัติหน้าที่ผู้อำนวยการสำนักงานฯ) สำนักงานเจ้าท่าภูมิภาคสาขา กรมเจ้าท่า กระทรวงคมนาคม
2566	ผู้อำนวยการสำนักงานเจ้าท่าภูมิภาคที่ 7 กรมเจ้าท่า กระทรวงคมนาคม

รางวัลหรือทุนการศึกษา

2562	ประกาศเกียรติคุณ การปฏิบัติงานแก้ไขปัญหาการทำการประมงผิดกฎหมายจากกรมประมง กระทรวงเกษตรและสหกรณ์
2562	ประกาศเกียรติคุณ ผู้ตั้งใจปฏิบัติงานแก้ไขปัญหาการทำการประมงผิดกฎหมาย ไร้การรายงาน และไร้การควบคุม จากสำนักนายกรัฐมนตรี
2566	ประกาศเกียรติคุณ การบูรณาการ สนับสนุน ช่วยเหลือ การจัดการภัยพิบัติเหตุอัคคีภัยบนเรือสมุทรสี 22 จากนายสมนึก พรหมเขียว ผู้ว่าราชการจังหวัดสมุทรสงคราม

ตำแหน่งหน้าที่ปัจจุบันและสถานที่ทำงาน

ผู้อำนวยการสำนักงานเจ้าท่าภูมิภาคที่ 7
 สำนักงานเจ้าท่าภูมิภาคที่ 7 เลขที่ 526 ถนนมิชัย ตำบลในเมือง อำเภอเมืองหนองคาย จังหวัดหนองคาย 43000
 โทร. / โทรสาร. 042-413296