



ผลงานรายบุคคล  
(Individual Study)

เรื่อง แนวทางการพัฒนาแหล่งซากดึกดำบรรพ์เชิงท่องเที่ยว  
กรณีศึกษา : แหล่งซากดึกดำบรรพ์ภูน้ำหยด  
อำเภอวิเชียรบุรี จังหวัดเพชรบูรณ์

จัดทำโดย นายปรีชา สายทอง  
รหัส 9942

รายงานนี้เป็นส่วนหนึ่งของการฝึกอบรม  
หลักสูตรนักบริหารระดับสูง : ผู้นำที่มีวิสัยทัศน์และคุณธรรม รุ่นที่ 99  
วิทยาลัยนักบริหาร สถาบันพัฒนาข้าราชการพลเรือน สำนักงาน ก.พ.  
ประจำปี 2567  
ลิขสิทธิ์ของสำนักงาน ก.พ.



ผลงานรายบุคคล  
(Individual Study)

เรื่อง แนวทางการพัฒนาแหล่งชาดักดำบรรพ์เชิงท่องเที่ยว  
กรณีศึกษา : แหล่งชาดักดำบรรพ์ภูน้ำหยด อำเภอวิเชียรบุรี จังหวัดเพชรบูรณ์

จัดทำโดย นายปรีชา สายทอง  
รหัส 9942

หลักสูตรนักบริหารระดับสูง : ผู้นำที่มีวิสัยทัศน์และคุณธรรม รุ่นที่ 99  
วิทยาลัยนักบริหาร สถาบันพัฒนาข้าราชการพลเรือน สำนักงาน ก.พ.  
ประจำปี 2567

รายงานนี้เป็นความคิดเห็นเฉพาะบุคคลของผู้ศึกษา



## สำนักงาน ก.พ.

เอกสารผลงานรายบุคคลนี้ อนุมัติให้เป็นส่วนหนึ่งของการฝึกอบรมหลักสูตรนักบริหาร  
ระดับสูง : ผู้นำที่มีวิสัยทัศน์และคุณธรรม ของสำนักงาน ก.พ.

อารักษ์ พรหมณี

อาจารย์ที่ปรึกษา

ชาญเชาวน์ ไชยานุกิจ

อาจารย์ที่ปรึกษา

ระรินทิพย์ ศิโรรัตน์

อาจารย์ที่ปรึกษา

## บทสรุปสำหรับผู้บริหาร

อุทยานธรณีโลกเป็นกลไกสำคัญที่สนองตอบเป้าหมายหลักของยูเนสโก โดยการให้ความสำคัญกับเรื่องราวทางธรณีวิทยาและทางวิทยาศาสตร์ ผ่านการส่งเสริมองค์ความรู้ วัฒนธรรม และการสื่อสารประชาสัมพันธ์ โดยอุทยานธรณี (Geopark) หมายถึง พื้นที่ที่รวมแหล่งธรณีวิทยาและสภาพภูมิประเทศที่มีความสำคัญทางธรณีวิทยา พื้นที่เหล่านี้ได้รับการบริหารจัดการแบบองค์รวม ประกอบด้วย การคุ้มครองหรือการอนุรักษ์ การให้การศึกษา และการพัฒนาอย่างยั่งยืน อุทยานธรณีไม่ได้เกี่ยวข้องกับเฉพาะธรณีวิทยาเพียงอย่างเดียว อุทยานธรณียังมีการเชื่อมโยงทางธรณีวิทยากับทรัพยากรด้านอื่น ๆ ในพื้นที่ เช่น ธรรมชาติวิทยา วัฒนธรรม และมรดกด้านอื่น ๆ ที่จับต้องไม่ได้ ประเทศไทยได้แบ่งแหล่งธรณีวิทยาและแหล่งมรดกธรณี ออกเป็น 7 ประเภท ได้แก่ แร่แบบฉบับ พุน้ำร้อน ซากดึกดำบรรพ์ ธรณีโครงสร้าง หินแบบฉบับ ธรณีสัณฐาน และลำดับชั้นหินแบบฉบับ การอนุรักษ์แหล่งสามารถดำเนินการใน 2 รูปแบบ คือ การอนุรักษ์แบบรายแหล่งและการอนุรักษ์ในรูปแบบของอุทยานธรณี

แหล่งซากดึกดำบรรพ์มีการประกาศการคุ้มครองแหล่งซากดึกดำบรรพ์ ตามมาตรา 14 แห่งพระราชบัญญัติคุ้มครองซากดึกดำบรรพ์ พ.ศ. 2551 เป็นแหล่งซากดึกดำบรรพ์ที่ขึ้นทะเบียน รวมทั้งสิ้นจำนวน 23 แหล่งทั่วประเทศ ภายหลังจากประกาศให้แหล่งซากดึกดำบรรพ์เป็นแหล่งซากดึกดำบรรพ์ที่ขึ้นทะเบียน กรมทรัพยากรธรณี ได้เข้าไปดำเนินการด้านการเผยแพร่องค์ความรู้ ด้านการอนุรักษ์และคุ้มครอง ด้านการวางแผนและพัฒนาแหล่งซากดึกดำบรรพ์ พบว่าในแต่ละแหล่งซากดึกดำบรรพ์ขึ้นทะเบียนมีการจัดทำแผนการบริหารจัดการแหล่งซากดึกดำบรรพ์ที่ยังไม่เป็นระบบ มีรูปแบบและความหลากหลายในการดำเนินงาน คณะกรรมการคุ้มครองซากดึกดำบรรพ์ได้มอบหมายให้กรมทรัพยากรธรณีจัดทำแนวทางการบริหารจัดการแหล่งซากดึกดำบรรพ์ที่เป็นรูปธรรม ประกอบไปด้วยมาตรฐานการจัดทำแผนพัฒนาเชิงบูรณาการแหล่งซากดึกดำบรรพ์และคู่มือมาตรฐานการจัดทำแผนพัฒนาเชิงบูรณาการพื้นที่แหล่งซากดึกดำบรรพ์

การจัดทำแผนพัฒนาเชิงบูรณาการพื้นที่แหล่งซากดึกดำบรรพ์เฉพาะรายแหล่งในครั้งนี้ สอดคล้องกับกรอบนโยบายการคุ้มครองแหล่งซากดึกดำบรรพ์และซากดึกดำบรรพ์ พ.ศ. 2566-2580 โดยต้องนำไปบูรณาการร่วมกับแผนงานของหน่วยงานผู้มีส่วนได้ส่วนเสียในพื้นที่ การจัดทำแผนบริหารจัดการแหล่งซากดึกดำบรรพ์ได้มุ่งเน้นการมีส่วนร่วมหลายภาคส่วน ประกอบด้วย องค์กรปกครองส่วนท้องถิ่น หน่วยงานราชการ สถาบันศึกษา ผู้บริหารกรมทรัพยากรธรณี ผู้เชี่ยวชาญด้านซากดึกดำบรรพ์ และผู้ที่เกี่ยวข้อง ตลอดจนตัวแทนประชาชนในท้องถิ่นร่วมให้ข้อคิดเห็นในการจัดทำแผนการบริหารจัดการแหล่งซากดึกดำบรรพ์ เพื่อความเข้าใจตรงกัน มีทิศทางและเป้าหมายเดียวกันในการพัฒนาร่วมกัน จึงได้นำแผนพัฒนาเชิงบูรณาการท้องทะเลดึกดำบรรพ์ภูน้ำหอยดจังหวัดเพชรบูรณ์เป็นกรณีศึกษาเพื่อเป็นพื้นที่ต้นแบบ โดยจะมีแนวการขับเคลื่อน 4 แนวทาง คือแนวทางที่ 1 ด้านการสำรวจ ศึกษา วิจัย / สร้างองค์ความรู้ แนวทางที่ 2 ด้านการบริหารจัดการ อนุรักษ์และคุ้มครองแหล่งซากดึกดำบรรพ์ โดยเน้นการมีส่วนร่วม เพื่อประโยชน์แก่ทุกภาคส่วน แนวทางที่ 3 ด้านพัฒนา บริหารจัดการ

แหล่งเรียนรู้ชาดึกดำบรรพ์ และพิพิธภัณฑ์ชาดึกดำบรรพ์ เพื่อการเรียนรู้ ส่งเสริมเศรษฐกิจฐานราก และแนวทางที่ 4 การบริหารจัดการด้านการท่องเที่ยวท่องเที่ยวทะเลดึกดำบรรพ์ภูน้ำหยด แนวทางการพัฒนาแหล่งชาดึกดำบรรพ์เชิงท่องเที่ยวในพื้นที่ท่องเที่ยวทะเลดึกดำบรรพ์ภูน้ำหยด จังหวัดเพชรบูรณ์ จะเป็นพื้นที่ต้นแบบให้กรมทรัพยากรธรณี และทุกหน่วยงานที่เกี่ยวข้องใช้เป็นแนวทางในการขับเคลื่อนเพื่อการยกระดับการอนุรักษ์และใช้ประโยชน์แหล่งชาดึกดำบรรพ์พร้อมทั้งนำไปขยายผลยังแหล่งชาดึกดำบรรพ์แหล่งอื่น ๆ ของประเทศ ในการเพิ่มขีดความสามารถทางการบริหารจัดการแหล่งชาดึกดำบรรพ์ของประเทศโดยการมีส่วนร่วมจากชุมชนอย่างแท้จริง ชุมชนท้องถิ่นมีการตื่นตัวและพัฒนาพื้นที่เพื่อให้เหมาะสมกับการเป็นแหล่งท่องเที่ยวที่มีความสวยงาม มีความปลอดภัย ซึ่งสามารถสร้างรายได้ให้กับคนในท้องถิ่น นอกจากนี้ผลจากการพัฒนาสภาพแวดล้อมยังส่งผลให้ฐานทรัพยากรและความหลากหลายทางชีวภาพได้รับการดูแลตามไปด้วย เป็นการใช้ทรัพยากรอย่างสมดุล คำนึงถึงผลกระทบที่อาจเกิดขึ้นตามมา ทั้งด้านมลพิษและปัญหาสิ่งแวดล้อม โดยการนำเทคโนโลยีและนวัตกรรม เพื่อการพัฒนาเศรษฐกิจ และการกระจายรายได้ด้วยการใช้โมเดลเศรษฐกิจสู่การพัฒนาที่ยั่งยืน ในด้านการท่องเที่ยวและเศรษฐกิจสร้างสรรค์ ส่งเสริมการท่องเที่ยวในแหล่งธรณีวิทยา แหล่งมรดกทางธรณี และอุทยานธรณีรวมทั้งมีแนวทางนำไปสู่การอนุรักษ์และพัฒนาเพื่อให้เกิดแหล่งท่องเที่ยวเชิงธรณีและอุทยานธรณีตามศักยภาพของแต่ละพื้นที่ต่อไป

## กิตติกรรมประกาศ

ผู้จัดทำข้อเสนอโครงการพัฒนางาน เรื่อง แนวทางการพัฒนาแหล่งชาดักดำบรรพ์เชิงท่องเที่ยว ธรณีศึกษา : แหล่งชาดักดำบรรพ์ภูน้ำหยด อำเภอวิเชียรบุรี จังหวัดเพชรบูรณ์ ขอขอบพระคุณ อาจารย์อารักษ์ พรหมณี อาจารย์ชาญเชาวน์ ไชยานุกิจ และอาจารย์ระรินทิพย์ ศิโรรัตน์ อาจารย์ที่ปรึกษา ของหลักสูตรนักบริหารระดับสูง : ผู้นำที่มีวิสัยทัศน์และคุณธรรม (นบส. 1) รุ่นที่ 99 กลุ่ม GP6 ของสำนักงาน กพ. เป็นอย่างยิ่ง ที่ได้ให้คำปรึกษา แนะนำ และชี้แจงแนวทางการทำงาน การวิเคราะห์ และการนำเสนอ ผลงานตั้งแต่เริ่มต้น จนกระทั่งรายงานการศึกษาส่วนบุคคลฉบับนี้มีความสมบูรณ์

ขอขอบคุณ นายพิชิต สมบัติมาก อธิบดีกรมทรัพยากรธรณี ดร.อรนุช หล่อเพ็ญศรี อธิบดีกรม ทรัพยากรน้ำบาดาล ผู้บริหารกรมทรัพยากรธรณี และบุคลากรกองคุ้มครองชาดักดำบรรพ์ ที่สนับสนุน ให้ผู้จัดทำข้อเสนอโครงการพัฒนางานได้มีโอกาสในการจัดทำข้อเสนอโครงการพัฒนางาน และมีประสบการณ์ ในการศึกษาความรู้เพิ่มเติมเพื่อพัฒนาตนเองจากการเรียนหลักสูตรนักบริหารระดับสูง : ผู้นำที่มีวิสัยทัศน์และ คุณธรรม (นบส. 1)

ขอขอบคุณคณะอาจารย์ที่ปรึกษาของหลักสูตรทุกท่าน และผู้ที่เกี่ยวข้องทั้งจากกองคุ้มครอง ชาดักดำบรรพ์ กรมทรัพยากรธรณี หน่วยงานภาครัฐ และภาคเอกชน ที่ให้โอกาสผู้จัดทำได้ศึกษา ค้นคว้า ข้อมูลเพื่อประกอบประเด็นการศึกษา การกำหนดข้อเสนอเชิงนโยบาย และภาวะผู้นำในการขับเคลื่อนตาม ข้อเสนอโครงการพัฒนางานดังกล่าว ขอขอบคุณผู้อำนวยการหลักสูตร และเจ้าหน้าที่จากสถาบันพัฒนา ข้าราชการ พลเรือน สำนักงาน ก.พ. ทุกท่าน ที่ให้ความอนุเคราะห์ ประสานงาน และอำนวยความสะดวก ในกิจกรรมต่าง ๆ ของการจัดทำรายงานการศึกษาส่วนบุคคลในครั้งนี้

สุดท้ายนี้ ขอขอบคุณเพื่อนสมาชิกผู้เข้ารับการอบรมหลักสูตรนักบริหารระดับสูง : ผู้นำที่มีวิสัยทัศน์และ คุณธรรม (นบส. 1) รุ่นที่ 99 ของสำนักงาน กพ. ทุกท่าน ที่ได้ร่วมสนับสนุนและเป็นกำลังใจในการจัดทำ รายงานการศึกษาส่วนบุคคลฉบับนี้ ให้สำเร็จด้วยดี

นายปรีชา สายทอง

14 พฤษภาคม 2567

## สารบัญ

บทสรุปสำหรับผู้บริหาร	ง
กิตติกรรมประกาศ	ฉ
สารบัญ	ช
สารบัญตาราง	ซ
สารบัญภาพ	ฅ
1. วิสัยทัศน์ของตำแหน่งเป้าหมาย	1
1.1 การวิเคราะห์บริบทและทิศทางเชิงยุทธศาสตร์ของส่วนราชการ	1
1.2 ตำแหน่งรองอธิบดีที่เป็นเป้าหมาย	5
1.3 กำหนดวิสัยทัศน์ของตำแหน่งเป้าหมาย	7
2. ข้อเสนอเพื่อขับเคลื่อนนโยบายสู่การปฏิบัติ	13
2.1 การกำหนดประเด็นการศึกษา	13
2.2 การกำหนดข้อเสนอเชิงนโยบาย	23
2.3 ภาวะผู้นำเพื่อการขับเคลื่อนข้อเสนอ	38
3. แผนพัฒนาตนเอง	41
3.1 การวิเคราะห์ตนเอง	41
3.2 การวางแผนพัฒนาตนเอง	42
3.3 ผลการพัฒนาตนเอง	43
บรรณานุกรม	64
ภาคผนวก	66
ประวัติผู้เขียนรายงานการศึกษาส่วนบุคคล	67

## สารบัญตาราง

ตารางที่		หน้า
1.	แหล่งซากดึกดำบรรพ์ที่จัดทำแผนการบริหารจัดการแหล่งซากดึกดำบรรพ์.....	18
2.	สรุปองค์ประกอบเชิงเนื้อหาที่สำคัญของแผนการบริหารจัดการแหล่งซากดึกดำบรรพ์..	22
3.	ผลการวิเคราะห์จุดแข็ง-จุดอ่อน แหล่งท่องเที่ยวเลติกดำบรรพ์ภูน้ำหยด.....	25
4.	ผลการวิเคราะห์ โอกาส-อุปสรรค แหล่งท่องเที่ยวเลติกดำบรรพ์ภูน้ำหยด.....	26
5.	การสร้างกลยุทธ์ทางเลือกโดยใช้เครื่องมือ TOWS Matrix.....	28



## สารบัญภาพ

ภาพที่	หน้า
1. โครงสร้างของกรมทรัพยากรธรณี.....	3
2. รายละเอียดของแผนปฏิบัติราชการกรมทรัพยากรธรณี ระยะ 5 ปี (พ.ศ. 2566-2570) ฉบับทบทวน พ.ศ. 2567 และโครงการ/การดำเนินงานสำคัญ.....	10
3. ความเชื่อมโยงของแผนปฏิบัติราชการกรมทรัพยากรธรณี ระยะ 5 ปี (พ.ศ. 2566-2570) ฉบับทบทวน พ.ศ. 2567 กับเป้าหมายภายใต้แผนระดับชาติ.....	11
4. ความสอดคล้องกับแผน 3 ระดับ ตามนัยมติคณะรัฐมนตรี เมื่อวันที่ 4 ธันวาคม 2560	12
5. วิธีการและขั้นตอนการจัดทำแผนพัฒนาเชิงบูรณาการพื้นที่แหล่งซากดึกดำบรรพ์	21
6. แผนพัฒนาเชิงบูรณาการพื้นที่ท่องเที่ยวเลตีกดำบรรพ์ภูน้ำหยด อำเภอไชยบุรี จังหวัดเพชรบูรณ์.....	30
7. แผนพัฒนาเชิงบูรณาการพื้นที่ท่องเที่ยวเลตีกดำบรรพ์ภูน้ำหยด แนวทางที่ 1 ด้านการสำรวจ ศึกษา วิจัย / สร้างองค์ความรู้.....	32
8. แผนพัฒนาเชิงบูรณาการพื้นที่ท่องเที่ยวเลตีกดำบรรพ์ภูน้ำหยด แนวทางที่ 2 ด้านการบริหารจัดการ อนุรักษ์และคุ้มครองแหล่งซากดึกดำบรรพ์ โดยเน้นการมีส่วนร่วม เพื่อประโยชน์แก่ทุกภาคส่วน.....	33
9. แผนพัฒนาเชิงบูรณาการพื้นที่ท่องเที่ยวเลตีกดำบรรพ์ภูน้ำหยด แนวทางที่ 3 ด้านพัฒนา บริหารจัดการแหล่งเรียนรู้ซากดึกดำบรรพ์และพิพิธภัณฑ์ซากดึกดำบรรพ์ เพื่อการเรียนรู้ ส่งเสริมเศรษฐกิจฐานราก.....	35
10. แผนพัฒนาเชิงบูรณาการพื้นที่ท่องเที่ยวเลตีกดำบรรพ์ภูน้ำหยด แนวทางที่ 4 การบริหารจัดการด้านการท่องเที่ยวท่องเที่ยวเลตีกดำบรรพ์ภูน้ำหยด.....	37

1. วิสัยทัศน์ของตำแหน่งเป้าหมาย

(ข้อมูลส่วนบุคคลไม่เผยแพร่)

## 2. ข้อเสนอเพื่อขับเคลื่อนนโยบายสู่การปฏิบัติ

### 2.1 การกำหนดประเด็นการศึกษา

#### 2.1.1 ความเป็นมาของการจัดการ การวางแผน และการพัฒนาแหล่งชานดึกดำบรรพ์

สืบเนื่องจากตำแหน่งรองอธิบดีที่ปฏิบัติราชการดูแลกรมการศึกษานอกโรงเรียนและใช้ประโยชน์แหล่งมรดกธรณี เป็นตำแหน่งเป้าหมายที่ต้องผลักดันภารกิจของกรมในการพัฒนาระดับการบริหารจัดการและการให้บริการแหล่งมรดกธรณีที่สามารถพัฒนาเป็นแหล่งท่องเที่ยวทางธรณีวิทยาที่มีศักยภาพสูงได้โดยการใช้องค์ความรู้และข้อมูลธรณีวิทยา ด้านชานดึกดำบรรพ์ เพื่อการบูรณาการความร่วมมือกับทุกภาคส่วนในการสนับสนุนการบรรลุเป้าหมาย ตามวิสัยทัศน์ ที่ได้กำหนดไว้ **“ยกระดับการอนุรักษ์และใช้ประโยชน์แหล่งชานดึกดำบรรพ์ เพื่อเพิ่มขีดความสามารถในการบริหารจัดการแหล่งชานดึกดำบรรพ์ของประเทศ”** จึงได้จัดทำข้อเสนอเพื่อขับเคลื่อนนโยบายดังกล่าวเรื่องการปฏิบัติ เรื่อง **“แนวทางการพัฒนาแหล่งชานดึกดำบรรพ์เชิงท่องเที่ยวธรณีศึกษา : แหล่งชานดึกดำบรรพ์สัตว์ภูน้ำหยด อำเภอวิเชียรบุรี จังหวัดเพชรบูรณ์ “**

กรอบแนวคิดในการอนุรักษ์ทรัพยากรธรรมชาติ โดยยูเนสโก (UNESCO) หรือองค์การการศึกษา วิทยาศาสตร์ และวัฒนธรรมแห่ง สหประชาชาติ (United Nations Educational, Scientific and Cultural Organization) เป็นองค์การชำนาญพิเศษแห่งหนึ่งขององค์การสหประชาชาติ ก่อตั้งขึ้นเมื่อปี พ.ศ. 2489 มีจุดมุ่งหมายเพื่อส่งเสริม ความร่วมมือของนานาชาติทางการศึกษา วิทยาศาสตร์ และวัฒนธรรม เพื่อให้ทั่วโลกเคารพในความ ยุติธรรม กฎหมาย สิทธิ และเสรีภาพที่มนุษย์พึงมี โดยไม่ถือชาติ เพศ ภาษา หรือศาสนา ตามกฎบัตร สหประชาชาติ ยูเนสโกให้ความช่วยเหลือประเทศสมาชิกในรูปของแนวความคิดที่ก้าวหน้าจากการวิจัย หรือจากการประชุมหารือ ที่ยูเนสโกเป็นผู้จัดประกายทางการศึกษา วิทยาศาสตร์ และวัฒนธรรม (องค์การยูเนสโก กรุงเทพฯ, 2552) โครงการต่าง ๆ ขององค์การยูเนสโกมุ่งเน้นการส่งเสริมการศึกษาเพื่อปวงชน การสนับสนุนความหลากหลายทางวัฒนธรรม การคุ้มครองและยกระดับคุณค่าแหล่งมรดกทางธรรมชาติต่างๆ ของโลก การพัฒนาและส่งเสริมนโยบายทางสังคม การส่งเสริมเสรีภาพและความหลากหลายของสื่อและการไหลเวียนของข้อมูลข่าวสาร รวมทั้งการเสริมสร้างศักยภาพในการสื่อสารให้แก่ประเทศที่กำลังพัฒนา และจัดสรรความรู้และหลักการทางวิทยาศาสตร์เพื่อการพัฒนาอย่างยั่งยืน โครงการสำคัญของ องค์การยูเนสโกที่มีความเกี่ยวข้องกับการอนุรักษ์แหล่งทรัพยากรธรรมชาติ ได้แก่ มรดกโลก โครงการ มนุษย์และชีวมณฑล และอุทยานธรณี ซึ่งแต่ละโครงการมีแนวคิดในการดำเนินงาน ดังต่อไปนี้

1. มรดกโลก (World Heritage) หมายถึง มรดกทางวัฒนธรรมและทางธรรมชาติที่มีความโดดเด่นเป็นเลิศในระดับสากล เมื่อได้รับการยอมรับให้เป็นแหล่ง “มรดกโลก” แล้ว ไม่ว่าจะตั้งอยู่ในขอบเขตดินแดนของประเทศใด ถือได้ว่าเป็นมรดกของมนุษยชาติทั้งปวงในโลก (ศูนย์ข้อมูลมรดกโลก, 2560) มรดกโลก

แบ่งออกเป็น 2 ประเภทหลัก คือ มรดกโลกทางวัฒนธรรม (World Cultural Heritage) และมรดกโลกทางธรรมชาติ (World Natural Heritage)

2. โครงการมนุษยและชีวมณฑลก่อให้เกิดการกำหนด พื้นที่สงวนชีวมณฑล ซึ่งหมายถึง พื้นที่ระบบนิเวศบนบก และ/หรือชายฝั่งทะเล/ทะเล หรือพื้นที่ที่มีทั้งระบบนิเวศบนบก และชายฝั่งทะเล/ ทะเล โครงการมนุษยและชีวมณฑลของยูเนสโก มีวัตถุประสงค์หลัก 3 ประการคือ การอนุรักษ์ ความหลากหลายทางชีวภาพ ส่งเสริมการพัฒนาเศรษฐกิจและสังคม และดำรงรักษาคุณค่าทางวัฒนธรรม ที่เกี่ยวข้อง พื้นที่สงวนชีวมณฑลแบ่งเขตพื้นที่ออกเป็น 3 ส่วนคือ (นงพะงา ประทุมวงศ์, 2555)

- เขตแกนกลาง (core area): เป็นพื้นที่อนุรักษ์ที่ได้รับการคุ้มครองตามกฎหมาย หรือพื้นที่ที่กำหนดให้ได้รับการคุ้มครองในระยะยาวตามวัตถุประสงค์ด้านการอนุรักษ์ของพื้นที่สงวนชีวมณฑลและมีขนาดพื้นที่เพียงพอที่จะดำเนินการจัดการตามวัตถุประสงค์ของพื้นที่สงวนชีวมณฑลได้

- เขตกันชน (buffer zone): เป็นพื้นที่ที่ติดต่อกับพื้นที่แกนกลาง ต้องมีการกำหนด แนวเขตที่ชัดเจนเพื่อคุ้มครองพื้นที่แกนกลาง อนุญาตให้มีการดำเนินกิจกรรมบางอย่างได้เท่าที่สอดคล้องกับวัตถุประสงค์ด้านการอนุรักษ์ในพื้นที่แกนกลาง

- เขตรอบนอก (transition area): เป็นพื้นที่ซึ่งส่งเสริมและพัฒนากิจกรรม การจัดการทรัพยากร อย่างยั่งยืน เป็นที่อยู่อาศัย เขตกิจกรรม และการใช้ประโยชน์อื่น ๆ ตามที่ชุมชน ท้องถิ่น หน่วยงานอนุรักษ์ นักวิทยาศาสตร์ องค์กรพัฒนาเอกชน กลุ่มวัฒนธรรม ภาคเอกชน และผู้มีส่วนได้เสียอื่น ๆ ตกลงกันเพื่อสร้างความร่วมมือในการจัดการใช้ประโยชน์จากทรัพยากรธรรมชาติอย่างยั่งยืน และเพื่อประโยชน์แก่ชุมชนท้องถิ่น

3. อุทยานธรณีโลก (UNESCO Global Geoparks) ธรณีวิทยาและภูมิประเทศมีความเกี่ยวข้องกับสังคม อารยธรรม และความหลากหลาย ของวัฒนธรรมบนโลกใบนี้ แต่การให้ความสำคัญในเรื่องของมรดกทางธรณีวิทยานานาชาติโลกไม่ว่าจะเป็นในระดับชาติหรือระดับภูมิภาค รวมไปถึงระเบียบแบบแผนสากลเกี่ยวกับเรื่องนี้ ยังคงไม่ปรากฏขึ้นเป็นรูปธรรมอย่างชัดเจน จนกระทั่งได้เกิดความคิดริเริ่มที่จะอนุรักษ์พื้นที่เหล่านี้ตั้งเป็นอุทยานธรณีวิทยาขึ้น เพื่อตอบสนองเจตนารมณ์ของประเทศต่าง ๆ ที่จะเสริมสร้างคุณค่าของมรดกโลกที่เป็นหลักฐานสำคัญทางประวัติศาสตร์เกี่ยวกับวิถีชีวิตมนุษย์ ในปี พ.ศ. 2544 ยูเนสโกมีมติร่วมกับประเทศภาคีสมาชิก ที่จะเข้าร่วมส่งเสริมและสนับสนุนอุทยานทางธรรมชาติที่มีลักษณะเด่นเฉพาะทางธรณีวิทยาโดยได้รับความร่วมมือจากหลาย หน่วยงาน ทั้งในระดับชาติและระดับนานาชาติ ได้แก่ ศูนย์กลางมรดกโลกในความรับผิดชอบของยูเนสโก (UNESCO's World Heritage Centre) โครงการมนุษยและชีวมณฑล (World Network of Biosphere Reserves) รวมไปถึงหน่วยงานเอกชนอื่น ๆ โดยเริ่มจากการจัดตั้งอุทยานธรณีแห่งชาติภายใต้ความช่วยเหลือจากยูเนสโก โดยยึดเอายุทธศาสตร์การอนุรักษ์อันนำไปสู่การพัฒนาอย่างยั่งยืนในด้านเศรษฐกิจ สังคม และวัฒนธรรม รวมไปถึงการอนุรักษ์สิ่งแวดล้อมเป็นหลัก (กรมทรัพยากรธรณี, 2553) ในปี พ.ศ. 2547 เครือข่ายอุทยานธรณียุโรป (Europeana Geopark Network – EGN) และประเทศจีนเข้าร่วมประชุมหารือที่สำนักงานใหญ่ของยูเนสโกที่ปารีส และได้จัดตั้งเครือข่ายอุทยานธรณีโลก

(Global Geopark Network: GGN) ขึ้นเพื่อสร้างความร่วมมือและแลกเปลี่ยนเรียนรู้ระหว่างสมาชิกอุทยานธรณีทั่วโลก (UNESCO Global Geoparks, 2017) ต่อมาเมื่อสมาชิกอุทยานธรณีโลกมีมากขึ้นจึงได้มีการจัดตั้งเครือข่ายอุทยานธรณีในภูมิภาคเอเชียแปซิฟิก (Asia Pacific Geoparks Network: APGN)

แนวคิดของอุทยานธรณีก่อตั้งขึ้นกลางทศวรรษที่ 1990 ในความต้องการที่จะอนุรักษ์ และเพิ่มคุณค่าของพื้นที่ที่มีความสำคัญทางธรณีวิทยาและสื่อถึงประวัติศาสตร์โลก ลักษณะภูมิทัศน์และกระบวนการทางธรณีวิทยาเป็นกุญแจสำคัญต่อวิวัฒนาการของโลกและการศึกษาสิ่งเหล่านี้นำไปสู่การกำหนดแนวทางการพัฒนาที่ยั่งยืนในอนาคต อุทยานธรณีก่อตั้งบนหลักคิดจากล่างสู่บน (Bottom Up) เพื่อสร้างความมั่นใจว่าพื้นที่ที่มีความสำคัญทางธรณีวิทยาจะได้รับการอนุรักษ์และพัฒนาที่ยั่งยืน โดยผ่านการส่งเสริมทางด้านวิทยาศาสตร์ การเสริมสร้างองค์ความรู้ และการอนุรักษ์ศิลปวัฒนธรรมท้องถิ่นรวมไปถึงการพัฒนาเศรษฐกิจที่ยั่งยืนผ่านกลไกการท่องเที่ยว

อุทยานธรณีโลกของยูเนสโกต้องประกอบด้วยแหล่งหรือลักษณะทางธรณีวิทยาที่มีคุณค่าในระดับสากล โดยสิ่งเหล่านี้ต้องได้รับการตรวจประเมินโดยผู้เชี่ยวชาญเฉพาะด้านธรณีศาสตร์ อุทยานธรณีโลกเป็น อุทยานมีชีวิต เป็นพื้นที่ที่มีการเชื่อมโยงเกี่ยวประโยชน์ระหว่างวิทยาศาสตร์และการดำรงชีวิตของชุมชนท้องถิ่น การเสริมสร้างองค์ความรู้ในทุกระดับชนตั้งแต่ นักศึกษาวิจัยจากสถาบันอุดมศึกษาไปจนถึงกลุ่มชุมชนท้องถิ่นถือเป็นหัวใจสำคัญของอุทยานธรณีโลก อุทยานธรณีสร้างความตื่นรู้ในเรื่องราวของโลกผ่านการศึกษา หิน ภูมิทัศน์ และกระบวนการทางธรณีวิทยา นอกจากนี้อุทยานธรณีโลกยังส่งเสริมความเชื่อมโยงระหว่างมรดกทางธรณีวิทยาเข้ากับมรดกทางธรรมชาติและวัฒนธรรมที่พบในพื้นที่แสดงให้เห็นถึงความหลากหลายทางธรณีวิทยาที่เป็นรากฐานในทุกระบบนิเวศ และมีส่วนในการกำหนดวิถีชีวิตของมวลชนในพื้นที่

อุทยานธรณีโลกเป็นกลไกสำคัญที่สนองตอบเป้าหมายหลักของยูเนสโก โดยการให้ความสำคัญกับเรื่องราวทางธรณีวิทยาและทางวิทยาศาสตร์ ผ่านการส่งเสริมองค์ความรู้ วัฒนธรรม และการสื่อสารประชาสัมพันธ์ ปัจจุบันอุทยานธรณีโลกของยูเนสโกเป็นโครงการที่อยู่ภายใต้ โครงการระหว่างประเทศว่าด้วยธรณีศาสตร์ และอุทยานธรณี (International Geoscience and Geoparks Programme: IGGP) เป็นโครงการที่รวม 2 กิจกรรมหลักเข้าไว้ด้วยกันคือ คือ โครงการระหว่างประเทศว่าด้วยธรณีศาสตร์ (the International Geoscience Programme) ซึ่งทำงานร่วมกับ the International Union of Geological Sciences (IUGS) และโครงการอุทยานธรณีโลกของยูเนสโก (the UNESCO Global Geoparks)

**แหล่งธรณีวิทยา** (Geosite) หมายถึง แหล่งธรรมชาติที่มีคุณค่าทางวิชาการด้านธรณีวิทยา (กรมทรัพยากรธรณี, 2555) **แหล่งมรดกธรณี** (Geoheritage site) หมายถึง แหล่งธรณีวิทยาที่มีองค์ประกอบและความหลากหลายทางธรณีวิทยาที่มีคุณค่าความสำคัญโดดเด่นในด้านวิทยาศาสตร์ การศึกษา วัฒนธรรม ประวัติศาสตร์ สุนทรียศาสตร์ หรือคุณค่าที่เชื่อมโยงกับทางนิเวศวิทยาหรือระบบนิเวศวิทยา โดยเป็นแหล่งที่สมควรได้รับการอนุรักษ์และรักษาไว้เพื่อเป็นมรดกของประเทศและนำไปสู่การใช้ประโยชน์ด้านต่างๆ ต่อไป

(IUCN, 2020) โดยแหล่งธรณีวิทยาและแหล่งมรดกธรณี แบ่งออกเป็น 7 ประเภท ได้แก่ แร่แบบฉบับ พุน้ำร้อน ซากดึกดำบรรพ์ ธรณีโครงสร้าง หินแบบฉบับ ธรณีสัณฐาน และลำดับชั้นหินแบบฉบับ การอนุรักษ์แหล่งสามารถดำเนินการใน 2 รูปแบบ คือ การอนุรักษ์แบบรายแหล่ง และการอนุรักษ์ในรูปแบบของอุทยานธรณี

**อุทยานธรณี (Geopark)** หมายถึง พื้นที่ที่รวมแหล่งธรณีวิทยาและสภาพภูมิประเทศที่มีความสำคัญทางธรณีวิทยา พื้นที่เหล่านี้ได้รับการบริหารจัดการแบบองค์รวม ซึ่งประกอบด้วย การคุ้มครองหรือการอนุรักษ์ การให้การศึกษา และการพัฒนาอย่างยั่งยืน อุทยานธรณีไม่ได้เกี่ยวข้องกับเฉพาะธรณีวิทยาเพียงอย่างเดียว อุทยานธรณียังมีการเชื่อมโยงทางธรณีวิทยากับทรัพยากรด้านอื่นๆ ในพื้นที่ เช่น ธรรมชาติวิทยา วัฒนธรรม และมรดกด้านอื่นๆ ที่จับต้องไม่ได้ (กรมทรัพยากรธรณี, 2557)

สำหรับประเทศไทยมีพระราชบัญญัติคุ้มครองซากดึกดำบรรพ์ พ.ศ.2551 ประกาศราชกิจจานุเบกษาในวันที่ 11 กุมภาพันธ์ 2551 เล่ม 125 ตอนที่ 32 ก หน้า 50 - 69 และให้ใช้บังคับเมื่อพ้นกำหนด 180 วันนับแต่วันประกาศในราชกิจจานุเบกษาเป็นต้นไป ซึ่งครบกำหนดในวันที่ 8 สิงหาคม 2551 และจะมีผลใช้บังคับในวันที่ 9 สิงหาคม 2551 เป็นต้นไป กรมทรัพยากรธรณีได้เตรียมความพร้อมในการบังคับใช้กฎหมาย โดยมีคำสั่งแต่งตั้งคณะกรรมการและคณะอนุกรรมการเตรียมการเสนอร่างกฎหมายลำดับรองและอนุบัญญัติที่จะออกโดยอาศัยอำนาจตามความในร่างพระราชบัญญัติคุ้มครองซากดึกดำบรรพ์ พ.ศ. 2551

นับตั้งแต่ประกาศใช้พระราชบัญญัติคุ้มครองซากดึกดำบรรพ์ พ.ศ.2551 ได้มีการประกาศคุ้มครองแหล่งซากดึกดำบรรพ์ ตามมาตรา 14 ให้แหล่งซากดึกดำบรรพ์เป็นแหล่งซากดึกดำบรรพ์ที่ขึ้นทะเบียนซึ่งเป็นแหล่งซากดึกดำบรรพ์ที่คุณสมบัติตามประกาศคณะกรรมการคุ้มครองซากดึกดำบรรพ์ เรื่อง หลักเกณฑ์การประกาศเป็นแหล่งซากดึกดำบรรพ์ที่ขึ้นทะเบียนและเป็นซากดึกดำบรรพ์ที่ขึ้นทะเบียน พ.ศ. 2552 และได้รับการประกาศในราชกิจจานุเบกษาแล้ว รวมทั้งสิ้นจำนวน 23 แหล่ง (ข้อมูล ณ ปี 31 ธันวาคม 2566)

กรมทรัพยากรธรณี ได้ดำเนินการหลังประกาศให้แหล่งซากดึกดำบรรพ์เป็นแหล่งซากดึกดำบรรพ์ที่ขึ้นทะเบียน ทั้งด้านการเผยแพร่องค์ความรู้ ได้แก่ การจัดอบรมพระราชบัญญัติคุ้มครองซากดึกดำบรรพ์ พ.ศ. 2551 การจัดทำคู่มือเล่าเรื่องประจำแหล่งซากดึกดำบรรพ์ ด้านการอนุรักษ์และคุ้มครอง ได้แก่ การอนุรักษ์แหล่งซากดึกดำบรรพ์ปรับปรุงภูมิทัศน์ สร้างแหล่งเรียนรู้และจัดแสดงนิทรรศการ ด้านการวางแผนและพัฒนาแหล่งซากดึกดำบรรพ์ ได้แก่ การจัดทำแผนการบริหารจัดการแหล่งซากดึกดำบรรพ์เฉพาะรายแหล่งเพื่อให้ตรงกับสภาพพื้นที่ของแหล่งแหล่งซากดึกดำบรรพ์ และความต้องการของผู้มีส่วนได้ส่วนเสีย โดยมีการจัดทำแผนการบริหารจัดการแหล่งซากดึกดำบรรพ์ หลังได้รับการประกาศเป็นแหล่งซากดึกดำบรรพ์ขึ้นทะเบียนแล้ว จำนวน 23 แหล่ง (ตารางที่ 1)

กรมทรัพยากรธรณี ได้ดำเนินการจัดทำแผนบริหารจัดการแหล่งซากดึกดำบรรพ์ โดยเน้นการมีส่วนร่วมหลายภาคส่วน ประกอบด้วย องค์กรปกครองส่วนท้องถิ่น หน่วยงานราชการ สถาบันศึกษา ผู้บริหารกรมทรัพยากรธรณี ผู้เชี่ยวชาญด้านซากดึกดำบรรพ์ และผู้ที่เกี่ยวข้อง ตลอดจนตัวแทนประชากรในท้องถิ่น

ร่วมให้ข้อคิดเห็นในการจัดทำแผนการบริหารจัดการแหล่งซากดึกดำบรรพ์ ทั้งนี้การจัดทำแผนที่ผ่านมามีความหลากหลายรูปแบบการดำเนินการดังตารางที่ 1

คณะกรรมการคุ้มครองซากดึกดำบรรพ์ ได้ประชุมครั้งที่ 1/2566 เมื่อวันศุกร์ที่ 23 มิถุนายน 2566 ที่ประชุมมีมติให้กรมทรัพยากรธรณีจัดทำแนวทางการบริหารจัดการแหล่งซากดึกดำบรรพ์ที่เป็นรูปธรรมประกอบไปด้วยมาตรฐานการจัดทำแผนพัฒนาเชิงบูรณาการแหล่งซากดึกดำบรรพ์และคู่มือมาตรฐานการจัดทำแผนพัฒนาเชิงบูรณาการพื้นที่แหล่งซากดึกดำบรรพ์ โดยได้รับความเห็นชอบจากคณะกรรมการคุ้มครองซากดึกดำบรรพ์ ครั้งที่ 2/2566 วันศุกร์ที่ 23 พฤศจิกายน 2566

กรมทรัพยากรธรณี ได้จัดทำคู่มือการจัดทำแผนพัฒนาเชิงบูรณาการพื้นที่แหล่งซากดึกดำบรรพ์ เพื่อใช้เป็นแนวทางในการจัดทำแผนพัฒนาเชิงบูรณาการพื้นที่แหล่งซากดึกดำบรรพ์ เพื่ออนุรักษ์ คุ้มครอง และพัฒนาแหล่งซากดึกดำบรรพ์ โดยคู่มือฉบับนี้ได้รับความเห็นชอบจากคณะกรรมการคุ้มครองซากดึกดำบรรพ์ ครั้งที่ 2/2566 ตามพระราชบัญญัติคุ้มครองซากดึกดำบรรพ์ พ.ศ. 2551 มาตรา 9 กำหนดให้คณะกรรมการคุ้มครองซากดึกดำบรรพ์มีอำนาจหน้าที่เสนอแนะนโยบายการคุ้มครองแหล่งซากดึกดำบรรพ์และซากดึกดำบรรพ์ต่อรัฐมนตรี รวมถึงกำหนดมาตรการและแนวทางส่งเสริมและสนับสนุนเพื่อการสำรวจการศึกษาวิจัย การคุ้มครอง และการอนุรักษ์ซึ่งแหล่งซากดึกดำบรรพ์และซากดึกดำบรรพ์ โดยการจัดทำแผนพัฒนาเชิงบูรณาการพื้นที่แหล่งซากดึกดำบรรพ์เฉพาะรายแหล่งนั้น ได้ดำเนินการตามกรอบแผนแม่บทการคุ้มครองแหล่งซากดึกดำบรรพ์และซากดึกดำบรรพ์ พ.ศ. 2566-2580 เป็นหลัก และบูรณาการร่วมกับแผนงานของหน่วยงานผู้มีส่วนได้ส่วนเสียในพื้นที่ การจัดทำคู่มือการจัดทำแผนพัฒนาเชิงบูรณาการพื้นที่แหล่งซากดึกดำบรรพ์ฉบับนี้ได้เล็งเห็นถึงความสำคัญของความครบถ้วนของข้อมูล องค์ประกอบที่สำคัญของแผน ขั้นตอน รวมถึงรูปแบบการจัดทำให้เป็นไปในทิศทางและมีมาตรฐานเดียวกัน เพื่อที่ในอนาคตหน่วยงานท้องถิ่นหรือเจ้าของพื้นที่ที่ตั้งแหล่งซากดึกดำบรรพ์มีความประสงค์จัดทำแผนพัฒนาเชิงบูรณาการพื้นที่แหล่งซากดึกดำบรรพ์ในแหล่งใหม่เพิ่มเติม จะได้มีมาตรฐานการจัดทำเป็นไปในทิศทางเดียวกัน เพื่อให้เกิดประโยชน์สูงสุดในการบูรณาการการทำงานร่วมกันระหว่างหน่วยงานต่อไป

ตารางที่ 1 แหล่งซากดึกดำบรรพ์ที่จัดทำแผนการบริหารจัดการแหล่งซากดึกดำบรรพ์

ลำดับ	แหล่งซากดึกดำบรรพ์ที่ขึ้นทะเบียน /รหัสแหล่งฯ	ปีที่จัดทำ (ปีงบประมาณ)	ชื่อแผน
1	รอยตีนไดโนเสาร์ท่าอุเทน THS-2554-4-00001	-	ยังไม่จัดทำแผนฯ เฉพาะรายแหล่ง
2	รอยตีนไดโนเสาร์ภูแฝก THS-2556-4-00002	2566	แผนบริหารจัดการแหล่งซากดึกดำบรรพ์ที่ขึ้น ทะเบียน แหล่งปลาโบราณภูน้ำจั้น แหล่งรอยตีน ไดโนเสาร์ภูแฝก แหล่งซากไดโนเสาร์ภูกุมข้าว และ แหล่งซากดึกดำบรรพ์ภูน้อย จังหวัดกาฬสินธุ์
3	ซากไดโนเสาร์ภูกุมข้าว THS-2557-1-00001	2566	
4	ปลาโบราณภูน้ำจั้น THS-2557-1-00002	2566	
5	ซากไม้กลายเป็นหินจังหวัดตาก (บริเวณหลุมขุดค้นที่ 1, 2 3 และ 4) THS-2559-3-00001	2565	แผนการบริหารจัดการแหล่งซากดึกดำบรรพ์ไม้ กลายเป็นหิน จังหวัดตาก
6	ซากไม้กลายเป็นหิน จังหวัดตาก (บริเวณหลุมขุดค้นที่ 5) THS-2559-3-00002	2565	
7	ซากไม้กลายเป็นหิน จังหวัดตาก (บริเวณหลุมขุดค้นที่ 6 และ 7) THS-2559-3-00003	2565	
8	ซากไทรโลไบต์เมาะและ THS-2560-2-00001	2565	แผนการบริหารจัดการซากไทรโลไบต์อ่าวเมาะและ จังหวัดสตูล
9	ซากสุสานหอยแกลมโพธิ์ (แกลมโพธิ์ 1) THS-2560-2-00002	2566	แผนการบริหารจัดการแหล่งซากดึกดำบรรพ์สุสาน หอยแกลมโพธิ์ จังหวัดกระบี่
10	ซากสุสานหอยแกลมโพธิ์ (แกลมโพธิ์ 2) THS-2560-3-00003	2566	
11	ซากสุสานหอยแกลมโพธิ์ (แกลมโพธิ์ 3) THS-2560-2-00004	2566	
12	ท่ากระดาน THS-2561-2-00001	2567	แผนการบริหารจัดการแหล่งซากดึกดำบรรพ์ ท่ากระดาน จังหวัดกาญจนบุรี
13	ขุดค้นไดโนเสาร์ภูเวียง หลุมขุดค้นที่ 1 (ภูประตู่ตีหมา) THS-2562-1-00001	2564	แนวทางบริหารจัดการแหล่งซากดึกดำบรรพ์ตาม กลุ่มสถานการณ์คุ้มครองกฎหมาย พ.ศ. 2565-2570 และแผนปฏิบัติการแหล่งซากดึกดำบรรพ์ไดโนเสาร์ภู เวียง แหล่งซากดึกดำบรรพ์หอยภูเก้า แหล่งซากดึกดำ บรรพ์ไดโนเสาร์พ่นังเสื่อ (พ.ศ. 2565-2570 )
14	ขุดค้นไดโนเสาร์ภูเวียง หลุมขุดค้นที่ 4 (โนนสาวเอ้) THS-2562-1-00002	2564	
15	ขุดค้นไดโนเสาร์ภูเวียง หลุมขุดค้นที่ 5 (ข้าหญ้าคา) THS-2562-1-00003	2564	



ตารางที่ 1 แหล่งซากดึกดำบรรพ์ที่จัดทำแผนการบริหารจัดการแหล่งซากดึกดำบรรพ์ (ต่อ)

ลำดับ	แหล่งซากดึกดำบรรพ์ที่ขึ้นทะเบียน /รหัสแหล่งฯ	ปีที่จัดทำ (ปีงบประมาณ)	ชื่อแผน
16	ชุดค้นไดโนเสาร์ภูเวียง หลุมชุดค้นที่ 8 (หินลาดป่าขาด) THS-2562-1-00004	2564	แนวทางบริหารจัดการแหล่งซากดึกดำบรรพ์ตาม กลุ่มสถานการณ์คุ้มครองกฎหมาย พ.ศ. 2565-
17	ชุดค้นไดโนเสาร์ภูเวียง หลุมชุดค้นที่ 9 (หินลาดยาว) THS-2562-1-00005	2564	2570 และแผนปฏิบัติการแหล่ง ซากดึกดำ บรรพ์ไดโนเสาร์ภูเวียง แหล่งซากดึกดำบรรพ์หอยภูเก้า แหล่งซากดึกดำบรรพ์ไดโนเสาร์พ่นังเสือ (พ.ศ. 2565- 2570 )
18	รอยตีนไดโนเสาร์ภูเก้า THS-2562-4-00007	-	ยังไม่จัดทำแผนฯ เฉพาะแหล่ง
19	ซากดึกดำบรรพ์ภูน้อย THS-2562-1-00008	2566	แผนบริหารจัดการแหล่งซากดึกดำบรรพ์ที่ขึ้น ทะเบียน แหล่งปลาโบราณภูน้ำจั้น แหล่งรอยตีนไดโนเสาร์ภูแฝก แหล่งซากไดโนเสาร์ภูกุ่มข้าว และแหล่งซากดึกดำ บรรพ์ภูน้อย จังหวัดกาฬสินธุ์
20	รอยตีนไดโนเสาร์ภูหลวง THS-2564-4-00001	-	ยังไม่จัดทำแผนฯ เฉพาะรายแหล่ง
21	สัตว์ไม่มีกระดูกสันหลังเขาน้อย THS-2565-2-00001	-	ยังไม่จัดทำแผนฯ เฉพาะรายแหล่ง
22	รอยตีนไดโนเสาร์ลำน้ำหมันแดง อุทยานแห่งชาติภูหินร่องกล้า THS-2566-4-00001	-	ยังไม่จัดทำแผนฯ เฉพาะรายแหล่ง
23	รอยตีนไดโนเสาร์โนนตูม THS-2566-4-00002	-	ยังไม่จัดทำแผนฯ เฉพาะรายแหล่ง

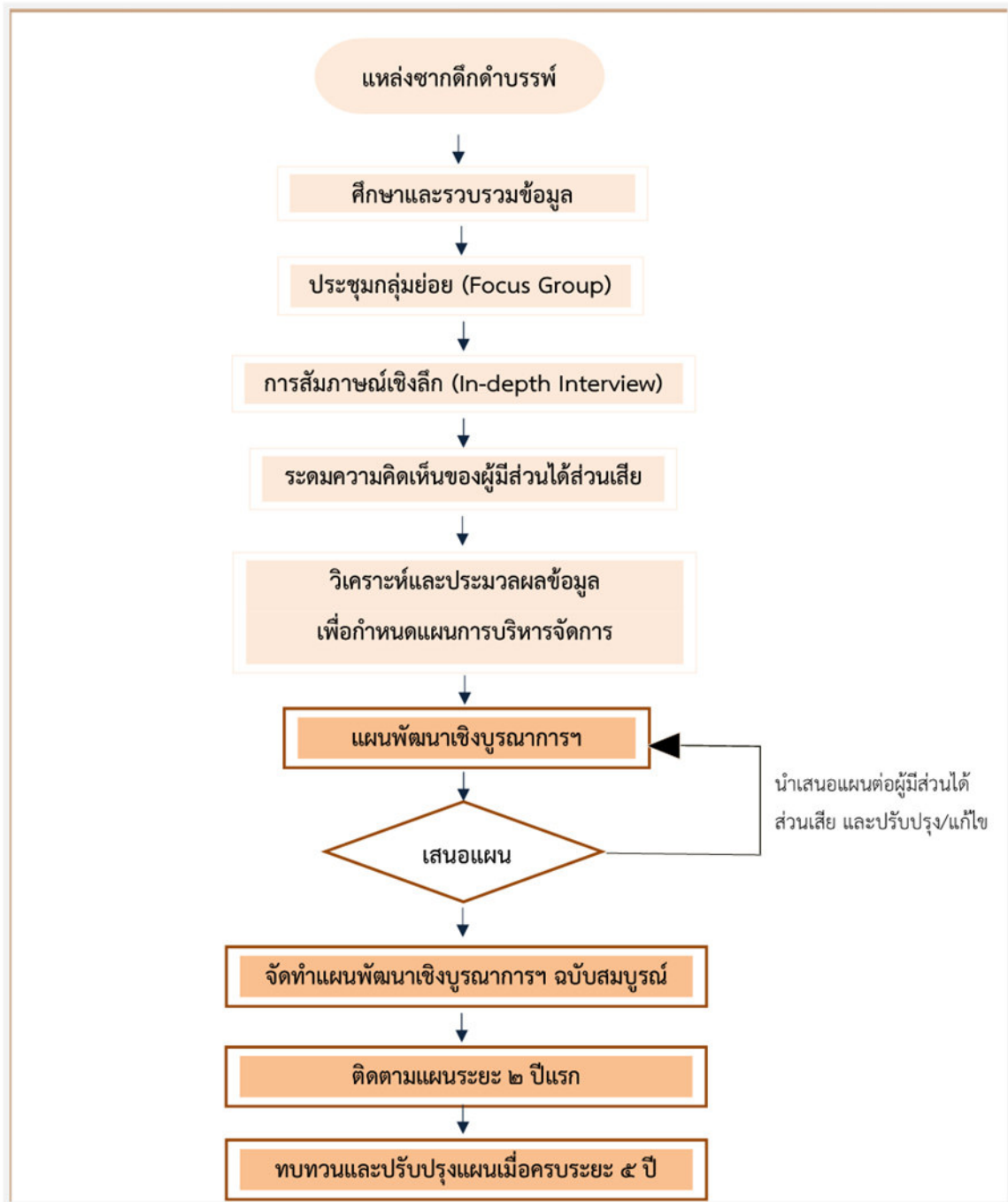
### 2.1.2 การจัดทำแผนพัฒนาเชิงบูรณาการพื้นที่แหล่งชาดึกดำบรรพ์

แผนพัฒนาเชิงบูรณาการพื้นที่แหล่งชาดึกดำบรรพ์นี้ ควรเป็นแผนบริหารจัดการที่มีเป้าหมายร่วมกัน โดยมีการบูรณาการภารกิจร่วมกัน มีโครงการ/กิจกรรมต่าง ๆ และงบประมาณภายใต้แผนฯ ที่สามารถให้หน่วยงานที่มีส่วนได้ส่วนเสียนำไปใช้ในการปฏิบัติติดตามภารกิจภายใต้กฎหมายได้ แผนนี้เป็นแผนพัฒนาแบบหมุนเวียน (Rolling Plan) ที่ควรมีการทบทวนและจัดทำเป็นระยะ ในช่วง 2 ปีแรกของแผน ควรมีการติดตามงานระยะแรก เพื่อที่จะกำหนดประเด็นที่ไม่ควรผิดพลาดไว้ในแผน ในส่วนของระยะ 5 ปี จะเป็นการปรับปรุงและทบทวนแผน ซึ่งควรเริ่มกระบวนการทบทวนในช่วงปีที่ 4 ของแผน การกำหนดขอบเขตพื้นที่ในการอนุรักษ์ และพัฒนาแหล่ง ชาดึกดำบรรพ์ที่ขึ้นทะเบียนภายใต้แผนพัฒนาเชิงบูรณาการนี้ ควรกำหนดให้ครอบคลุมบริเวณรอบ ๆ ที่เชื่อมโยงกัน สามารถให้หน่วยงานที่มีส่วนได้ส่วนเสียดำเนินกิจกรรมที่นำมาเชื่อมโยง สนับสนุนซึ่งกันและกันได้ กระบวนการจัดทำแผนบูรณาการพื้นที่แหล่งชาดึกดำบรรพ์ จึงเน้นการมีส่วนร่วมในวิธีการ การจัดทำของผู้มีส่วนได้ส่วนเสียในท้องที่ เช่น องค์กรปกครองส่วนท้องถิ่น เจ้าของพื้นที่ตามกฎหมาย ผู้บริหารของหน่วยงานหลัก/หน่วยงานสนับสนุน เป็นต้น เข้ามามีส่วนร่วมตั้งแต่เริ่มต้น เพื่อให้การวางแผนเป็นไปอย่างมีประสิทธิภาพ และการนำแผนไปสู่การปฏิบัติประสบความสำเร็จ บรรลุวัตถุประสงค์ โดยมีรายละเอียดวิธีการและขั้นตอนการจัดทำแผนพัฒนาเชิงบูรณาการพื้นที่แหล่งชาดึกดำบรรพ์ (ภาพที่ 5) ทั้งนี้ พระราชบัญญัติคุ้มครองชาดึกดำบรรพ์ พ.ศ. 2551 มาตรา 9 กำหนดให้ คณะกรรมการคุ้มครองชาดึกดำบรรพ์ มีอำนาจหน้าที่เสนอแนะกำหนดนโยบายคุ้มครองแหล่งชาดึกดำบรรพ์ และชาดึกดำบรรพ์ต่อรัฐมนตรี รวมถึงกำหนดมาตรการและแนวทางส่งเสริมและสนับสนุนเพื่อการสำรวจ ศึกษาวิจัย การคุ้มครอง และการอนุรักษ์แหล่งชาดึกดำบรรพ์ เพื่อให้มีทิศทางในการคุ้มครอง อนุรักษ์ และบริหารจัดการแหล่งชาดึกดำบรรพ์และชาดึกดำบรรพ์ให้มีประสิทธิภาพ จึงต้องนำเสนอแผนพัฒนาเชิงบูรณาการฯ เพื่อขอความเห็นชอบต่อแผนฯ จากคณะอนุกรรมการแหล่งชาดึกดำบรรพ์ คณะกรรมการและ คณะกรรมการคุ้มครองชาดึกดำบรรพ์

### 2.1.3 องค์กรประกอบเชิงเนื้อหาของแผนพัฒนาเชิงบูรณาการพื้นที่แหล่งชาดึกดำบรรพ์

การจัดทำแผนพัฒนาเชิงบูรณาการพื้นที่แหล่งชาดึกดำบรรพ์มีองค์ประกอบเชิงเนื้อหาที่สำคัญ ถูกกำหนดขึ้นเพื่อให้มีทิศทางการจัดทำไปในทิศทางเดียวกัน โดยมีองค์ประกอบเชิงเนื้อหา ประกอบด้วย

- 1) บทสรุปผู้บริหาร
- 2) ส่วนที่ 1 บทนำ
- 3) ส่วนที่ 2 ข้อมูลพื้นที่เพื่อการบริหารจัดการแหล่งชาดึกดำบรรพ์
- 4) ส่วนที่ 3 การประเมินสถานภาพ สถานการณ์ และสภาพแวดล้อมการบริหารจัดการแหล่งชาดึกดำบรรพ์
- 5) ส่วนที่ 4 สาระสำคัญของแผนพัฒนาเชิงบูรณาการพื้นที่แหล่งชาดึกดำบรรพ์
- 6) ส่วนที่ 5 การบริหารจัดการและการขับเคลื่อน
- 7) ส่วนที่ 6 บทสรุปและข้อเสนอแนะ (ตารางที่ 2)



ภาพที่ 5 วิธีการและขั้นตอนการจัดทำแผนพัฒนาเชิงบูรณาการพื้นที่แหล่งขาคติการค้าบรพ

ตารางที่ 2 สรุปองค์ประกอบเชิงเนื้อหาที่สำคัญของแผนการบริหารจัดการแหล่งชาดึกดำบรรพ์

หัวข้อ	เนื้อหา
การกำหนดชื่อแผนพัฒนา	“แผนพัฒนาเชิงบูรณาการพื้นที่แหล่งชาดึกดำบรรพ์...(ชื่อแหล่งชาดึกดำบรรพ์)...อำเภอ... จังหวัด.....”
บทสรุปผู้บริหาร	สรุปสาระสำคัญของแผน
ส่วนที่ 1 บทนำ	<ul style="list-style-type: none"> <li>● หลักการและเหตุผล</li> <li>● วัตถุประสงค์</li> <li>● ระยะเวลาดำเนินการ</li> <li>● ผลผลิต/ผลลัพธ์/ผลกระทบ</li> <li>● ประโยชน์ที่คาดว่าจะได้รับ</li> </ul>
ส่วนที่ 1 ข้อมูลพื้นที่เพื่อการบริหารจัดการแหล่งชาดึกดำบรรพ์	<ul style="list-style-type: none"> <li>● ส่วนที่ 1 ข้อมูลการปกครอง ประชากร และกรรมสิทธิ์ที่ดิน</li> <li>● ส่วนที่ 2 ข้อมูลสภาพธรณีวิทยาและภูมิประเทศ</li> <li>● ส่วนที่ 3 ข้อมูลแหล่งชาดึกดำบรรพ์</li> <li>● ส่วนที่ 4 ข้อมูลทรัพยากรธรรมชาติต่างๆ</li> <li>● ส่วนที่ 5 ข้อมูลโบราณคดี ประวัติศาสตร์ วัฒนธรรม และประเพณี</li> <li>● ส่วนที่ 6 การใช้ประโยชน์เชิงพื้นที่</li> <li>● ส่วนที่ 7 ผู้มีส่วนได้ส่วนเสียในพื้นที่</li> </ul>
ส่วนที่ 3 การประเมินสถานภาพสถานการณ์ และสภาพแวดล้อมการบริหารจัดการแหล่งชาดึกดำบรรพ์	<ul style="list-style-type: none"> <li>● ส่วนที่ 1 ประเมินสถานภาพและสถานการณ์ ปัจจุบันของแหล่งชาดึกดำบรรพ์</li> <li>● ส่วนที่ 2 วิเคราะห์สภาพแวดล้อม</li> <li>● ส่วนที่ 3 การวิเคราะห์กฎหมาย</li> </ul>
ส่วนที่ 4 สาระสำคัญของแผนพัฒนาเชิงบูรณาการพื้นที่แหล่งชาดึกดำบรรพ์	<ul style="list-style-type: none"> <li>● ส่วนที่ 1 องค์ประกอบของแผน (วิสัยทัศน์ พันธกิจ เป้าประสงค์ วัตถุประสงค์ เป้าหมาย พื้นที่ดำเนินการ ระยะเวลาการดำเนินการ และแนวทาง)</li> <li>● ส่วนที่ 2 แผนพัฒนาเชิงบูรณาการพื้นที่แหล่งชาดึกดำบรรพ์ <ul style="list-style-type: none"> <li>- โครงการ/มาตรการ/กิจกรรม</li> </ul> </li> </ul>
ส่วนที่ 5 การบริหารจัดการและการขับเคลื่อน	<ul style="list-style-type: none"> <li>● ส่วนที่ 1 การบริหารจัดการแหล่งชาดึกดำบรรพ์</li> <li>● ส่วนที่ 2 การบูรณาการขับเคลื่อนและการติดตามผล</li> </ul>
ส่วนที่ 6 บทสรุปและข้อเสนอแนะ	<ul style="list-style-type: none"> <li>● บทสรุป</li> <li>● ข้อเสนอแนะ</li> </ul>
เอกสารอ้างอิง	<ul style="list-style-type: none"> <li>● เอกสารอ้างอิง</li> </ul>
ภาคผนวก	<ul style="list-style-type: none"> <li>● ความเชื่อมโยงยุทธศาสตร์ นโยบาย และแผนงานที่เกี่ยวข้อง</li> <li>● กฎหมายที่เกี่ยวข้อง</li> <li>● รายงานงานการประชุมระดมความคิดเห็นผู้มีส่วนได้ส่วนเสีย</li> <li>● รายงานการสัมภาษณ์เชิงลึก</li> </ul>

## 2.2 การกำหนดข้อเสนอเชิงนโยบาย

ผลจากการขึ้นทะเบียนแหล่งซากดึกดำบรรพ์ตามกฎหมายโดยขาดทิศทางและรูปแบบการในการดำเนินการในพื้นที่แหล่งซากดึกดำบรรพ์ ทำให้แหล่งซากดึกดำบรรพ์ไม่ได้รับการอนุรักษ์ คຸ້ມครอง และการพัฒนาองค์ความรู้ด้านธรณีวิทยาเท่าที่ควร ดังนั้น จึงต้องดำเนินการ “กินที่ละคำ ทำทีละเมือง” การดำเนินการใดๆ ในพื้นที่แหล่งซากดึกดำบรรพ์ต้องรู้ถึงจุดเด่นจุดอ่อนของแต่ละพื้นที่ เมื่อเราเข้าใจถึงแล้ว จะทำให้การวางแผนการทำงานได้ตรงประเด็น รวมทั้งการจับคู่กับหน่วยงานที่เกี่ยวข้องในพื้นที่ให้เข้ามามีส่วนร่วมในลักษณะ WIN-WIN ประชาชนได้ประโยชน์ร่วมกัน ไม่ใช่การดำเนินการเฉพาะในแหล่งซากดึกดำบรรพ์ แต่เป็นการพัฒนาในภาพรวมของพื้นที่นั้น ๆ กรมทรัพยากรธรณีจึงได้ดำเนินการเป็น “แผนพัฒนาเชิงบูรณาการพื้นที่แหล่งซากดึกดำบรรพ์” ขึ้น เพื่อความเข้าใจตรงกัน มีทิศทางและเป้าหมายเดียวกันในการพัฒนาร่วมกัน โดยจะเป็นการเริ่มใช้แผนพัฒนาเชิงบูรณาการท้องทะเลดึกดำบรรพ์ภูน้ำหยด จังหวัดเพชรบูรณ์เป็นพื้นที่ต้นแบบ โดยจะมีแนวการขับเคลื่อน 4 แนวทาง คือ

แนวทางที่ 1 ด้านการสำรวจ ศึกษา วิจัย / สร้างองค์ความรู้

แนวทางที่ 2 ด้านการบริหารจัดการ อนุรักษ์และคຸ້ມครองแหล่งซากดึกดำบรรพ์ โดยเน้นการมีส่วนร่วม เพื่อประโยชน์แก่ทุกภาคส่วน

แนวทางที่ 3 ด้านพัฒนา บริหารจัดการ แหล่งเรียนรู้ซากดึกดำบรรพ์ และพิพิธภัณฑ์ซากดึกดำบรรพ์ เพื่อการเรียนรู้ ส่งเสริมเศรษฐกิจฐานราก

แนวทางที่ 4 การบริหารจัดการด้านการท่องเที่ยวท้องทะเลดึกดำบรรพ์ภูน้ำหยด

ดยขอนำแผนพัฒนาเชิงบูรณาการท้องทะเลดึกดำบรรพ์ภูน้ำหยด อำเภอวิเชียรบุรี จังหวัดเพชรบูรณ์ มาเป็นกรณีศึกษา มีรายละเอียดดังนี้

### 2.2.1 กรณีศึกษา : แผนพัฒนาเชิงบูรณาการท้องทะเลดึกดำบรรพ์ภูน้ำหยด อำเภอวิเชียรบุรี จังหวัดเพชรบูรณ์

แหล่งซากดึกดำบรรพ์สัตว์ไม่มีกระดูกสันหลังภูน้ำหยด อำเภอวิเชียรบุรี จังหวัดเพชรบูรณ์ เป็นแหล่งซากดึกดำบรรพ์ที่อยู่ระหว่างการเตรียมการประกาศให้เป็นแหล่งซากดึกดำบรรพ์ที่ขึ้นทะเบียนตามมาตรา 14 แห่งพระราชบัญญัติคຸ້ມครองซากดึกดำบรรพ์ พ.ศ. 2551 เนื่องจากมีผลงานวิจัยที่ได้รับการตีพิมพ์และเผยแพร่ระดับนานาชาติสามารถอ้างอิงทางวิชาการได้ พบว่ามีความหลากหลายของซากดึกดำบรรพ์สัตว์ไม่มีกระดูกสันหลังที่เคยอาศัยอยู่ในทะเลยุคเพอร์เมียนเป็นจำนวน เช่น ปะการัง ฟิวซิลินิด แบริคิโอพอด แอมโมนอยด์ หอยสองฝา และพบหอยฝาเดียว 20 วงศ์ 29 สกุล และ 57 ชนิด ซึ่งทั้งหมดนี้พบอยู่ในหินปูนกรวดมน ดังนั้นภูน้ำหยดจึงเป็นแหล่งที่อุดมไปด้วยซากดึกดำบรรพ์ที่เคยอาศัยอยู่ในท้องทะเล ที่มีคุณค่าและความสำคัญต่อการอนุรักษ์ และพัฒนาอย่างยิ่ง เนื่องจากมีคุณสมบัติเป็นไปตามประกาศคณะกรรมการคຸ້ມครองซากดึกดำบรรพ์ เรื่องหลักเกณฑ์การประกาศเป็นแหล่งซากดึกดำบรรพ์ที่ขึ้นทะเบียนและเป็นซากดึกดำบรรพ์ที่ขึ้นทะเบียน พ.ศ. 2552 ข้อ 1 (3) เป็นแหล่งซากดึกดำบรรพ์ที่มีจำนวนของซากดึกดำบรรพ์ในมิติของความกว้าง ยาว หรือหนา มากที่สุด

เท่าที่ค้นพบในประเทศไทยและข้อ 1 (6) เป็นแหล่งซากดึกดำบรรพ์ที่มีซากดึกดำบรรพ์หลายชนิดอยู่ร่วมกัน ที่มีลักษณะแตกต่างจากที่เคยพบมาก่อน ซึ่งชุมชนท้องถิ่นชาวกู๋น้ำหยดได้เห็นคุณค่าความสำคัญ และต้องการอนุรักษ์ไว้ จึงเกิดความร่วมมือระหว่าง องค์กรปกครองส่วนท้องถิ่น ผู้นำชุมชน ภาคเอกชนในท้องถิ่น และหน่วยงานรัฐ ที่เกี่ยวข้อง เช่น กรมทรัพยากรธรณี กรมป่าไม้ สำนักงานการปฏิรูปที่ดินเพื่อเกษตรกรรม กรมศิลปากร เป็นต้น ร่วมกันจัดทำแผนพัฒนาเชิงบูรณาการท้องทะเลดึกดำบรรพ์กู๋น้ำหยด อำเภอวิเชียรบุรี จังหวัดเพชรบูรณ์ เพื่อนำมาใช้ในการบริหารจัดการท้องทะเลกู๋น้ำหยดร่วมกันระหว่างหน่วยงานที่เกี่ยวข้องให้เป็นศูนย์กลางการเรียนรู้ด้านธรณีวิทยา ทรัพยากรธรรมชาติ และแหล่งท่องเที่ยวที่สำคัญระดับประเทศและสามารถสร้างรายได้ให้กับชุมชนอีกด้วย

จากการวิเคราะห์สภาพแวดล้อมภายในและภายนอกของแหล่งท้องทะเลดึกดำบรรพ์กู๋น้ำหยดและการประเมินสถานภาพ สถานการณ์ การบริหารจัดการทั้งในอดีตและปัจจุบัน นำไปสู่การวิเคราะห์เพื่อเสนอแนะแนวทาง มาตรการ ข้อเสนอเชิงนโยบายและกลยุทธ์ที่เหมาะสม เพื่อให้เกิดการอนุรักษ์ คุ่มครอง และการพัฒนาเป็นแหล่งเรียนรู้ สนับสนุนการท่องเที่ยวอย่างสมดุลและยั่งยืน ตลอดจนการจัดทำแผนพัฒนาเชิงบูรณาการพื้นที่ท้องทะเลดึกดำบรรพ์กู๋น้ำหยด อำเภอวิเชียรบุรี จังหวัดเพชรบูรณ์ ให้เป็นไปตามกฎหมายที่มีความเกี่ยวข้องกันหลายฉบับและหลักวิชาการที่ถูกต้องเหมาะสมสอดคล้อง แผนการดำเนินงานของหน่วยงานที่เกี่ยวข้องเพื่อให้เกิดการบูรณาการอย่างมีประสิทธิภาพและเกิดประสิทธิผล

#### **ผลการวิเคราะห์ จุดแข็ง จุดอ่อน โอกาส อุปสรรค**

นำประเด็น จุดแข็ง จุดอ่อน โอกาส อุปสรรค ที่ส่งผลถึงการพัฒนาเชิงบูรณาการพื้นที่แหล่งท้องทะเลดึกดำบรรพ์กู๋น้ำหยด พบว่ามีผลการวิเคราะห์สภาพแวดล้อมภายใน ได้แก่ จุดแข็ง จำนวน 10 ข้อ จุดอ่อน จำนวน 12 ข้อ ผลการวิเคราะห์สภาพแวดล้อมนอก ได้แก่ โอกาส จำนวน 11 ข้อ และอุปสรรค จำนวน 7 ข้อ ดังแสดงให้เห็นใน ตารางที่ 3 และ ตารางที่ 4

### ตารางที่ 3 ผลการวิเคราะห์จุดแข็ง-จุดอ่อน แหล่งท่องเที่ยวเล็กรูปแบบน้ำหยด

จุดแข็ง ( S – Strengths )	จุดอ่อน (W - Weakness)
<ol style="list-style-type: none"> <li>1. ผู้บริหารกระทรวงทรัพยากรธรรมชาติและสิ่งแวดล้อม และกรมทรัพยากรธรณี และหน่วยงานที่เกี่ยวข้อง ให้ความสำคัญ มีวิสัยทัศน์ที่ชัดเจนในการยกระดับการบริหารจัดการแหล่ง ซากดึกดำบรรพ์ให้มีประโยชน์ต่อสังคม</li> <li>2. มีหน่วยงานสนับสนุนทางวิชาการที่มีศักยภาพในทุก ๆ ด้านมาร่วมบูรณาการในการกำหนดการปฏิบัติงานด้านการอนุรักษ์ คุ้มครอง พัฒนาแหล่งท่องเที่ยวเล็กรูปแบบน้ำหยด</li> <li>3. แหล่งท่องเที่ยวเล็กรูปแบบน้ำหยด มีความหลากหลาย ทางชีวภาพของบรรพชีวิน มีผลการศึกษาวิจัยที่น่าเชื่อถือ และมีมีการเผยแพร่ในระดับสากล</li> <li>4. กระทรวงทรัพยากรธรรมชาติและสิ่งแวดล้อม สำนักงานการ ปฏิรูปที่ดินเพื่อการเกษตรกรรม และหน่วยงานที่เกี่ยวข้อง รวมทั้ง หน่วยงานในจังหวัดเพชรบูรณ์มีความชัดเจนในแหล่ง ท่องเที่ยวเล็กรูปแบบน้ำหยดเพื่อเป็นแหล่งซากดึกดำบรรพ์ ที่เป็นศูนย์กลางการเรียนรู้และการท่องเที่ยว</li> <li>5. บุคลากรในหน่วยงานที่เกี่ยวข้องมีความรู้ความสามารถมีความ เชี่ยวชาญในทุก ๆ ด้านทั้งด้านธรณีวิทยา ด้านซากดึกดำบรรพ์ ด้านโบราณคดี ด้านศิลปวัฒนธรรม และมีความรับผิดชอบ ต่อหน้าที่</li> <li>6. แหล่งท่องเที่ยวเล็กรูปแบบน้ำหยด มีศักยภาพในการ เป็นแหล่งเรียนรู้ อ้าองทางวิชาการและท่องเที่ยว</li> <li>7. ชุมชนสามารถสร้างอัตลักษณ์ ผ่านผลิตภัณฑ์ชุมชนที่มี ความสร้างสรรค์จากซากดึกดำบรรพ์ เช่น เสื้อลายฟอสซิล ที่พบในท่องเที่ยวเล็กรูปแบบน้ำหยด</li> <li>8. มีโบราณสถานศรีเทพ ศิลปวัฒนธรรม ประเพณี และวิถีชีวิต มีสามารถนำมาเชื่อมโยงการท่องเที่ยวได้</li> <li>9. สภาพภูมิประเทศเป็นภูเขาลูกโดด ท่ามกลางธรรมชาติ ที่เขียวสงบมีทิวทัศน์สวยงาม มีทรัพยากรทางธรรมชาติ ที่สวยงาม</li> <li>10. แหล่งท่องเที่ยวเล็กรูปแบบน้ำหยด มีศักยภาพในเชิง การท่องเที่ยวทางธรรมชาติและพื้นที่ใกล้เคียงที่โดดเด่น มีคุณค่า ความสำคัญ การศึกษา และนันทนาการ หน่วยงานที่มี ส่วนได้ส่วนเสียมีความมุ่งมั่นในการอนุรักษ์และพัฒนาพื้นที่</li> </ol>	<ol style="list-style-type: none"> <li>1. ขาดการประสานงานและการบูรณาการการทำงานระหว่าง หน่วยงาน อย่างเป็นรูปธรรม</li> <li>2. โครงสร้างการแบ่งงานความรับผิดชอบ ตลอดจนการ มอบหมายงาน ขาดความเหมาะสมและขาดความชัดเจน ยังไม่มีการแจกแจงบทบาทผู้รับผิดชอบในแต่ละมิติ ที่ชัดเจน</li> <li>3. พื้นที่แหล่งท่องเที่ยวเล็กรูปแบบน้ำหยด มีสภาพ ทางธรณีวิทยา และภูมิประเทศ ที่จำกัดการถูกทำลาย โดยธรรมชาติ</li> <li>4. ยังไม่มีงานวิจัยเกี่ยวกับสภาพแวดล้อมการสะสมตัวของ ตะกอนบริเวณท่องเที่ยวเล็กรูปแบบน้ำหยดเชิงลึก</li> <li>5. ประชาชนในพื้นที่ได้รับการเสริมสร้างให้มีความรู้ เฉพาะทางด้านซากดึกดำบรรพ์ และด้านการบริหารจัดการมีน้อยมาก</li> <li>6. ยังขาดการจัดสรรงบประมาณสำหรับการสร้างพิพิธภัณฑ์ ท้องถิ่น</li> <li>7. บุคลากรในชุมชนยังขาดทักษะในการจัดการท่องเที่ยว โดยชุมชนและการบรรยายความรู้ให้นักท่องเที่ยว เช่น ทักษะภาษาที่ใช้เพื่อการสื่อสาร</li> <li>8. ขาดการประชาสัมพันธ์อย่างต่อเนื่องให้ชาวบ้านเข้าใจ และชี้ให้เห็นถึง คุณค่า ความสำคัญในการอนุรักษ์ แหล่งท่องเที่ยวเล็กรูปแบบน้ำหยด</li> <li>9. ขาดรูปแบบการประชาสัมพันธ์เพื่อการท่องเที่ยว และการตลาดสำหรับการท่องเที่ยวโดยชุมชน รวมทั้ง ขาดการเชื่อมโยงระหว่างแหล่งท่องเที่ยวเรียนรู้ต่าง ๆ</li> <li>10. เส้นทางคมนาคมของแหล่งท่องเที่ยวไปยังแหล่งท่องเที่ยว เล็กรูปแบบน้ำหยดยังไม่สะดวก รวมถึงความสามารถ ในการรองรับนักท่องเที่ยว</li> <li>11. กิจกรรมการท่องเที่ยวยังไม่หลากหลายและยังไม่จูงใจ นักท่องเที่ยวเท่าที่ควร</li> <li>12. การดูแลแหล่งท่องเที่ยวเล็กรูปแบบน้ำหยด ยังไม่ต่อเนื่อง เพื่อภูมิทัศน์ที่สวยงาม เช่น บางช่วง มีหญ้าขึ้นรก</li> </ol>

#### ตารางที่ 4 ผลการวิเคราะห์ โอกาส-อุปสรรค แหล่งท่องเที่ยวเล็กลำน้ำหอย

โอกาส ( O - Opportunity )	อุปสรรค ( T - Treat)
1. หน่วยงานภาครัฐ องค์การปกครองส่วนท้องถิ่น และประชาชน ในพื้นที่ให้ความสำคัญและสนับสนุน การอนุรักษ์ คุ้มครอง และการพัฒนาท่องเที่ยว โดยการบริหารจัดการ อย่างมีส่วนร่วม	1. การจัดสรรงบประมาณเพื่อ อนุรักษ์ คุ้มครอง และพัฒนา แหล่งท่องเที่ยวเล็กลำน้ำหอยมีจำกัด ทำให้เกิดการชะลอใน การดำเนินการต่างๆ เกี่ยวกับแหล่งท่องเที่ยว เล็กลำน้ำหอย
2. นโยบายของรัฐบาลให้ความสำคัญต่อการพัฒนาเพื่อส่งเสริม การท่องเที่ยว	2. การให้ความรู้ ความเข้าใจเกี่ยวกับกฎหมายที่เกี่ยวข้อง กับประชาชน ยังไม่ทั่วถึง
3. มีพระราชบัญญัติคุ้มครองซากดึกดำบรรพ์ พ.ศ. 2551 เป็นกฎหมายหลัก ในการบริหารจัดการแหล่งท่องเที่ยว เล็กลำน้ำหอย	3. ภาวะเศรษฐกิจชะลอตัวมีผลกระทบต่อคุณภาพชีวิต โดยรวม
4. กรมป่าไม้มีโครงการป่านันทนาการ รั้งวัดกำหนดขอบเขต ซึ่งครอบคลุมพื้นที่ท่องเที่ยวเล็กลำน้ำหอย อำเภอ วิเชียรบุรี จังหวัดเพชรบูรณ์	4. แหล่งท่องเที่ยวทั้งทางธรรมชาติและอื่น ๆ ที่อยู่โดยรอบ ยังไม่ได้พัฒนา ส่งเสริม ประชาสัมพันธ์ ให้เกิดการ เชื่อมโยงการท่องเที่ยวเรียนรู้กับแหล่งท่องเที่ยวเล็กลำน้ำหอย
5. แหล่งท่องเที่ยวที่อยู่โดยรอบแหล่งท่องเที่ยวเล็กลำน้ำหอย มีศักยภาพในการเสริมให้เกิดการเชื่อมโยง การท่องเที่ยวเรียนรู้ที่หลากหลายน่าสนใจ	5. ผลกระทบจากการเกิดขึ้นของการเปลี่ยนแปลงสภาพ ภูมิอากาศ เช่น ไฟป่า ฝนตกหนัก ภัยแล้ง ซึ่งส่งผลต่อ สภาพของแหล่งท่องเที่ยวเล็กลำน้ำหอย ทำให้ แหล่งท่องเที่ยวเล็กลำน้ำหอยเกิดความเสียหาย เสื่อมโทรม ไม่ดึงดูดใจในการท่องเที่ยว
6. แนวโน้มนักท่องเที่ยวนิยมท่องเที่ยวทางธรรมชาติและเป็น มิตรกับสิ่งแวดล้อม	6. การปลูกจิตสำนึก ในการอนุรักษ์แหล่งซากดึกดำบรรพ์ กิจกรรมต่าง ๆ ยังไม่มีความอย่างต่อเนื่อง และการจัด กิจกรรมมีข้อจำกัด
7. บริษัทเอกชนและกลุ่มอาชีพผลิตภัณฑ์ท้องถิ่นสนใจ นำอัตลักษณ์ของซากดึกดำบรรพ์ มาช่วยสร้างมูลค่า เพิ่มให้แก่สินค้าและผลิตภัณฑ์	7. ขาดการผลิตสื่อเทคโนโลยีที่หลากหลายและทันสมัย เพื่อการเผยแพร่ ประชาสัมพันธ์และให้ความรู้ของ แหล่งท่องเที่ยวเล็กลำน้ำหอย
8. ประชาชนและชุมชนใกล้เคียงมีความสามัคคี ผูกพัน รักถิ่นฐานบ้านเกิด	
9. ประชาชนให้ความสนใจ สร้างกิจกรรมเกี่ยวกับ แหล่งท่องเที่ยว เล็กลำน้ำหอย เช่น การแต่งเพลงความเป็นมา ของท่องเที่ยวเล็กลำน้ำหอย และขับร้องในงานต่าง ๆ	
10. เทคโนโลยีดิจิทัลและการสื่อสารพัฒนาไปอย่างรวดเร็ว ทำให้นำมาใช้ในการเผยแพร่และประชาสัมพันธ์ได้อย่าง รวดเร็ว	
11. การติดต่อสื่อสารทำได้ง่าย และมีประสิทธิภาพสูง มีผลต่อ การจัดกิจกรรม ได้สะดวกมากยิ่งขึ้น	



### 2.2.2.2 การวิเคราะห์ผลข้อมูลสภาพแวดล้อมภายใน-ภายนอก

#### การวิเคราะห์ TOWS Matrix ในการสร้างกลยุทธ์

ในครั้งนี้จะใช้หลักการของ TOWS Matrix ซึ่งเป็นหลักการที่นำข้อมูลของ SWOT Analysis ที่วิเคราะห์ได้ทั้งหมดมาวิเคราะห์ต่อไป เพื่อเริ่มวางแผนในการสร้างกลยุทธ์หรือแนวทาง การบริหารจัดการ แหล่งท่องเที่ยวเลดีกตำบลรพัญน้ำหยด โดยสามารถแบ่งกลยุทธ์ของ TOWS Matrix ออกเป็น 4 แบบ ดังในตารางที่ 5

จากผลการจัดทำวิเคราะห์สภาพแวดล้อมต่อการบริหารจัดการแหล่งท่องเที่ยวเลดีกตำบลรพัญน้ำหยด และประเมินด้วย TOWS matrix สามารถกำหนดกลยุทธ์ ที่เป็นแนวทางการจัดทำแผนพัฒนาเชิงบูรณาการ แหล่งท่องเที่ยวเลดีกตำบลรพัญน้ำหยด อำเภอวิเชียรบุรี จังหวัดเพชรบูรณ์ เพื่อให้เกิดการพัฒนาเชิงบูรณาการและการใช้ประโยชน์ที่ยั่งยืน อย่างมีส่วนร่วมระหว่างภาครัฐ ภาคเอกชน สถาบันการศึกษา ชุมชน และ ประชาชน โดยมุ่งเน้นให้เกิดการอนุรักษ์ คุ้มครอง และพัฒนาแหล่งซากดึกดำบรรพ์แหล่งท่องเที่ยวเลดีกตำบลรพัญน้ำหยด บนฐานความรู้ทางวิชาการโดยการมีส่วนร่วมเพื่อเป็นศูนย์กลางการเรียนรู้ด้านธรณีวิทยา ทรัพยากรธรรมชาติ และแหล่งท่องเที่ยวที่สำคัญระดับประเทศ ดังนี้

**1. กลยุทธ์เชิงรุก (SO)** เป็นกลยุทธ์ที่นำเอาจุดแข็ง และโอกาส มารวมกัน ซึ่งองค์ประกอบทั้ง 2 อย่างนี้เป็นข้อได้เปรียบของการบริหารจัดการแหล่งซากดึกดำบรรพ์ ที่อาจส่งผลต่อผลการดำเนินการไปในทิศทางที่ดีได้ มีทั้งหมด 6 แนวทางด้วยกัน คือ

- 1.1 ส่งเสริม การศึกษา วิจัย ทุกมิติเพื่อการอนุรักษ์ คุ้มครอง อ้างอิงวิชาการ และแหล่งเรียนรู้
- 1.2 ยกระดับแหล่งซากดึกดำบรรพ์ให้เป็นศูนย์กลางการเรียนรู้ที่มีประสิทธิภาพ
- 1.3 พัฒนาการเชื่อมโยง แหล่งซากดึกดำบรรพ์กับแหล่งธรรมชาติและแหล่งวัฒนธรรมท้องถิ่น
- 1.4 ส่งเสริมการท่องเที่ยววิถีชุมชน แหล่งธรรมชาติและเป็นมิตรกับสิ่งแวดล้อม
- 1.5 พัฒนาผลิตภัณฑ์ชุมชนที่เป็นเอกลักษณ์ด้วยองค์ความรู้จาก แหล่งซากดึกดำบรรพ์และ

วัฒนธรรม

- 1.6 เพิ่มประสิทธิภาพความร่วมมือของเครือข่ายด้านการท่องเที่ยวชุมชน

**2. กลยุทธ์เชิงแก้ไข (WO)** เป็นการวิเคราะห์โอกาส ที่มาลดจุดอ่อน ของกิจการให้อยู่รอดปลอดภัย มีทั้งหมด 3 แนวทางด้วยกัน คือ

- 2.1 พัฒนาระบบการและระบบการติดตามประเมินผลลัพธ์
- 2.2 พัฒนากิจกรรมการเรียนรู้และนันทนาการ ที่มีความหลากหลาย
- 2.3 พัฒนาศักยภาพ ทักษะ และสมรรถนะของบุคลากร ในด้านการอนุรักษ์ คุ้มครอง ถ่ายทอดองค์ความรู้ และบริการการท่องเที่ยว

**3. กลยุทธ์เชิงป้องกัน (ST)** เป็นกลยุทธ์ที่จุดแข็ง และอุปสรรค เชื่อมโยงกัน โดยจุดเด่นขององค์กรจะมาหักล้างกับอุปสรรคที่เกิดขึ้น มีทั้งหมด 3 แนวทางด้วยกัน คือ

3.1 ส่งเสริมการสร้างเครือข่ายความร่วมมือของหน่วยงานเอกชน กับภาคประชาชน โดยมีภาครัฐเป็นหน่วยงานสนับสนุน

3.2 ส่งเสริมประชาสัมพันธ์โดยเน้นการเรียนรู้ด้านชาดิกค้ำบรรพ์ วัฒนธรรมประเพณีและแหล่งธรรมชาติต่าง ๆ

3.3 สนับสนุนเทคโนโลยีและนวัตกรรมใหม่ ๆ ที่เอื้อต่อการบริหารจัดการและเผยแพร่ประชาสัมพันธ์

**4. กลยุทธ์เชิงรับ (WT)** เป็นการรวมกันของจุดอ่อน และอุปสรรคเป็นเสมือนกลยุทธ์ที่คอยรับมือกับปัญหากิจการไม่ไหวแน่ไปกว่านี้ หรือคอยพยุงผลลัพธ์ที่ได้ไม่ไหวแน่ไปกว่าเดิม มีทั้งหมด 3 แนวทางด้วยกัน คือ

4.1 พัฒนา/ปรับปรุงโครงสร้างพื้นฐาน ในการอำนวยความสะดวก แก่ผู้รับบริการหรือนักท่องเที่ยว

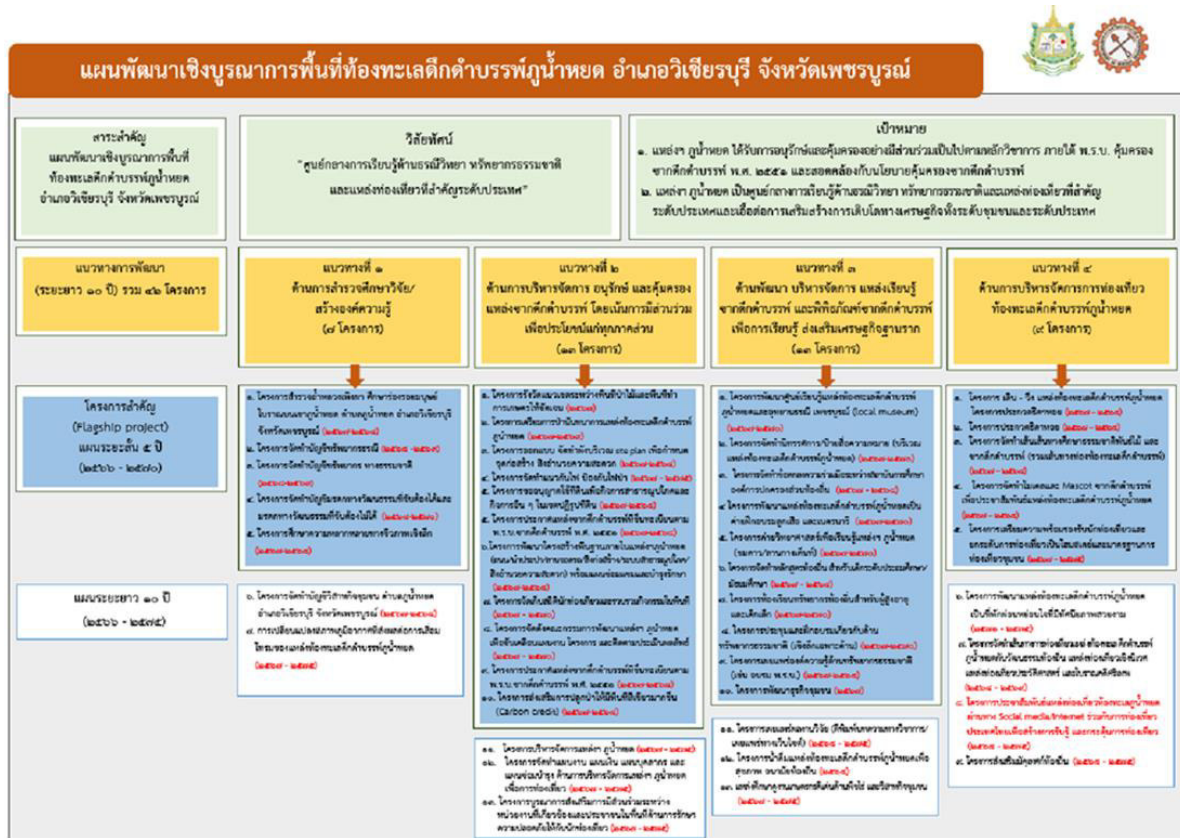
4.2 พัฒนาองค์กรในการรองรับการพัฒนาและบริหารแหล่งชาดิกค้ำบรรพ์

#### ตารางที่ 5 การสร้างกลยุทธ์ทางเลือกโดยใช้เครื่องมือ TOWS Matrix

	<b>จุดแข็ง (Strengths)</b>	<b>จุดอ่อน (Weakness)</b>
	S1. ผู้บริหาร ทส. และหน่วยงานที่เกี่ยวข้องให้ความสำคัญ มีวิสัยทัศน์ที่ชัดเจนในการยกระดับบริหารจัดการฯ ให้มีประโยชน์ต่อสังคม	W1. ขาดการประสานงานและการบูรณาการการทำงานระหว่างหน่วยงานอย่างเป็นรูปธรรม
	S2. มีหน่วยงานสนับสนุนทางวิชาการที่มีศักยภาพในทุก ๆ ด้านมาร่วมบูรณาการในการกำหนดการปฏิบัติงานด้านการอนุรักษ์ คุ้มครอง พัฒนาแหล่งฯ	W2. โครงสร้างการแบ่งงานความรับผิดชอบ ตลอดจนการมอบหมายงาน ขาดความเหมาะสมและชัดเจน
	S3. แหล่งฯ ภูน้ำหยด มีความหลากหลายทางชีวภาพของบรรพชีวิน มีผลการศึกษาวิจัยที่น่าเชื่อถือและมีการเผยแพร่ในระดับสากล	W3. พื้นที่แหล่งฯ มีสภาพทางธรณีวิทยา และภูมิประเทศที่ง่ายต่อการถูกทำลาย โดยธรรมชาติ
	S5. บุคลากรในหน่วยงานที่เกี่ยวข้องมีความรู้ความสามารถมีความเชี่ยวชาญในทุก ๆ ด้าน	W4. ยังไม่มีงานวิจัยเกี่ยวกับสภาพแวดล้อมการสะสมตัวของตะกอนบริเวณท้องทะเลลึกค้ำบรรพ์ภูน้ำหยด
	S6. สถานที่ท่องเที่ยวทางธรรมชาติและพื้นที่ใกล้เคียงที่โดดเด่น มีคุณค่าความสำคัญ	W5. ประชาชนในพื้นที่ได้รับการเสริมสร้างให้มีความรู้เฉพาะทางด้านชาดิกค้ำบรรพ์ และด้านการบริหารจัดการมีน้อยมาก
	S7. แหล่งฯ ภูน้ำหยด มีศักยภาพในการเป็นแหล่งเรียนรู้ อ่างอิงทางวิชาการและท่องเที่ยว	W6. ยังขาดการจัดสรรงบประมาณสำหรับก่อสร้างพิพิธภัณฑ์ท้องถิ่น
	S8. ชุมชนสามารถสร้างอัตลักษณ์ ผ่านผลิตภัณฑ์ชุมชนที่มีความสร้างสรรค์จากชาดิกค้ำบรรพ์	W7. ชุมชนยังขาดทักษะในการจัดการท่องเที่ยว โดยชุมชนและการบรรยายความรู้ให้นักท่องเที่ยว
	S9. แหล่งฯ ภูน้ำหยด มีสถานที่ท่องเที่ยวทางธรรมชาติและพื้นที่ใกล้เคียงที่โดดเด่น มีคุณค่าความสำคัญ	W8. ขาดรูปแบบการประชาสัมพันธ์ และการตลาดรวมทั้งขาดการเชื่อมโยงระหว่างแหล่งเรียนรู้ต่าง ๆ
		W9. เส้นทางคมนาคมไปยังแหล่งฯ ยังไม่สะดวก
		W10. กิจกรรมการท่องเที่ยวไม่หลากหลายและยังไม่จูงใจนักท่องเที่ยว

	S10. มีโบราณสถานศรีเทพ ศิลปวัฒนธรรม ประเพณี และวิถีชีวิต ที่สามารถนำมาเชื่อมโยงการท่องเที่ยวได้ S11. ศักยภาพในเชิงการท่องเที่ยวทางธรรมชาติ การศึกษา และนันทนาการ	W11. กิจกรรมการท่องเที่ยวยังไม่หลากหลาย/ไม่จูงใจ W12. การดูแลแหล่งฯ ยังไม่ต่อเนื่อง ที่ภูมิทัศน์ที่สวยงาม
	<b>1. SO (กลยุทธ์เชิงรุก)</b>	<b>2. WO (กลยุทธ์แก้ไข)</b>
<b>โอกาส (Opportunities)</b> O1. หน่วยงานภาครัฐ องค์การปกครองส่วนท้องถิ่น และประชาชน ในพื้นที่ให้ความสำคัญและสนับสนุน การอนุรักษ์ คุ่มครอง และการพัฒนาท่องเที่ยว โดยการ บริหารจัดการอย่างมีส่วนร่วม O2. นโยบายของรัฐบาลให้ความสำคัญต่อการพัฒนา เพื่อส่งเสริมการท่องเที่ยว O4. มีพระราชบัญญัติคุ้มครองซากดึกดำบรรพ์ พ.ศ. 2551 เป็นกฎหมายหลัก ในการบริหารจัดการแหล่งซากดึกดำบรรพ์ O5. กรมป่าไม้มีโครงการป่านันทนาการ O6. แนวโน้มนักท่องเที่ยวมีเพิ่มขึ้นอย่างต่อเนื่อง O7. บริษัทเอกชน/กลุ่มอาชีพผลิตภัณฑ์ท้องถิ่นสนใจ นำอัตลักษณ์ของซากดึกดำบรรพ์ มาช่วยสร้างมูลค่าสินค้า O8. ประชาชนมีความสามัคคี ผูกพัน รักถิ่นฐานบ้านเกิด O9. ประชาชนให้ความสนใจ สร้างกิจกรรมเกี่ยวกับ แหล่งฯ O10. เทคโนโลยีดิจิทัลและการสื่อสารพัฒนาไปอย่างรวดเร็วช่วยในการประชาสัมพันธ์ O11. การติดต่อสื่อสารทำได้ง่ายและมีประสิทธิภาพสูง สะดวกต่อการจัดกิจกรรม	1. ส่งเสริม การศึกษา วิจัย เพื่อการอนุรักษ์ คุ่มครอง อ่างอิงวิชาการ และแหล่งเรียนรู้ 2. ยกระดับแหล่งซากดึกดำบรรพ์ให้เป็นศูนย์กลาง การเรียนรู้ที่มีประสิทธิภาพ 3. ส่งเสริมการเชื่อมโยง แหล่งซากดึกดำบรรพ์ กับ แหล่งธรรมชาติและแหล่งวัฒนธรรมท้องถิ่น 4. ส่งเสริมการท่องเที่ยววิถีชุมชน แหล่งธรรมชาติ และเป็นมิตรกับสิ่งแวดล้อม 5. พัฒนาผลิตภัณฑ์ชุมชนที่เป็นเอกลักษณ์ด้วยองค์ ความรู้จากแหล่งซากดึกดำบรรพ์ 6. เพิ่มประสิทธิภาพความร่วมมือของเครือข่ายด้าน การท่องเที่ยวชุมชน	1. พัฒนากระบวนการและระบบการติดตาม ประเมินผลลัพธ์ 2. พัฒนากิจกรรมการเรียนรู้และนันทนาการ ที่มีความหลากหลาย 3. พัฒนาศักยภาพ ทักษะ และสมรรถนะของ บุคลากร ในด้านการอนุรักษ์ คุ่มครอง ถ่ายทอดองค์ ความรู้และบริการ
	<b>3. ST (กลยุทธ์ป้องกัน)</b>	<b>4. WT (กลยุทธ์เชิงรับ)</b>
<b>อุปสรรค (Threat)</b> T1. การจัดสรรงบประมาณเพื่อ อนุรักษ์ คุ่มครอง และ พัฒนาแหล่งฯ มีจำกัด T2. การให้ความรู้ ความเข้าใจเกี่ยวกับกฎหมาย ที่เกี่ยวข้องกับประชาชน ยังไม่ทั่วถึง T3. ภาวะเศรษฐกิจชะลอตัวมีผลกระทบต่อคุณภาพชีวิต T4. แหล่งท่องเที่ยวทั้งทางธรรมชาติและอื่น ๆ ที่อยู่ โดยรอบยังไม่ได้พัฒนา ส่งเสริม ประชาสัมพันธ์ T5. ผลกระทบจากการเกิดขึ้นของการเปลี่ยนแปลงสภาพ ภูมิอากาศ ทำให้แหล่งฯ เกิดความเสียหาย T6. การปลูกจิตสำนึก ในการอนุรักษ์แหล่งฯ กิจกรรม ต่าง ๆ ยังไม่มีความอย่างต่อเนื่อง มีข้อจำกัด T7. ขาดการผลิตสื่อเทคโนโลยีที่หลากหลายและทันสมัย เพื่อการเผยแพร่ ประชาสัมพันธ์และให้ความรู้	1. ส่งเสริมการสร้างเครือข่ายความร่วมมือของ หน่วยงานเอกชน กับภาคประชาชน โดยมีภาครัฐเป็น หน่วยงานสนับสนุน 2. ส่งเสริมประชาสัมพันธ์โดยเน้นการเรียนรู้ด้าน ซาก ดึกดำบรรพ์ วัฒนธรรมประเพณีและแหล่งธรรมชาติ ต่าง ๆ 3. สนับสนุนเทคโนโลยี และนวัตกรรม ใหม่ ๆ ที่เอื้อต่อการบริหารจัดการและเผยแพร่ประชาสัมพันธ์	1. พัฒนาการรองรับการรองรับการพัฒนาและบริการ แหล่งซากดึกดำบรรพ์ 2. พัฒนา/ปรับปรุงโครงสร้างพื้นฐาน ในการอำนวยความสะดวกแก่ผู้รับบริการหรือนักท่องเที่ยว

จากการศึกษาและรวบรวมข้อมูลในพื้นที่ การระดมความคิดเห็น การสัมภาษณ์เชิงลึก และการวิเคราะห์สภาพแวดล้อม สามารถนำมากำหนด โครงการ/กิจกรรม ภายใต้แนวทางการพัฒนาเชิงบูรณาการ ทั้ง 4 แนวทาง ได้แก่ 1) แนวทางที่ 1 ด้านการสำรวจ ศึกษา วิจัย / สร้างองค์ความรู้ 2) แนวทางที่ 2 ด้านการบริหารจัดการ อนุรักษ์และคุ้มครองแหล่งซากดึกดำบรรพ์โดยเน้นการมีส่วนร่วม เพื่อประโยชน์แก่ทุกภาคส่วน 3) แนวทางที่ 3 ด้านพัฒนา บริหารจัดการ แหล่งเรียนรู้ซากดึกดำบรรพ์ และพิพิธภัณฑ์ซากดึกดำบรรพ์ เพื่อการเรียนรู้ ส่งเสริมเศรษฐกิจฐานราก 4) แนวทางที่ 4 การบริหารจัดการด้านการจัดการท่องเที่ยว ตามคู่มือมาตรฐานการจัดทำแผนพัฒนาเชิงบูรณาการพื้นที่แหล่งซากดึกดำบรรพ์ เพื่อการอนุรักษ์ คุ้มครอง และพัฒนา ท้องทะเลภูน้ำหยด อำเภอลำปาง จังหวัดพิจิตร ให้บรรลุวิสัยทัศน์ที่ตั้งไว้ ประกอบด้วย โครงการและกิจกรรมภายใต้แนวทาง ดังต่อไปนี้ (ภาพที่ 6)



ภาพที่ 6 แผนพัฒนาเชิงบูรณาการพื้นที่ท้องทะเลภูน้ำหยด อำเภอลำปาง จังหวัดพิจิตร

### 2.2.1.1 แนวทางที่ 1 ด้านการสำรวจ ศึกษา วิจัย / สร้างองค์ความรู้

#### 1) หลักการสำคัญ

ชาวกติกด้าบรพเป็นหลักรฐานสำคัญในการศึกษาความเป็นมาของสิ่งมีชีวิตบนโลกองค์ความรู้ด้านชาวกติกด้าบรพมีคุณค่าอย่างมากเชิงวิชาการ อีกทั้งแหล่งชาวกติกด้าบรพ และชาวกติกด้าบรพยังมีความสำคัญในเชิงเศรษฐกิจ โดยเฉพาะอย่างยิ่งชาวกติกด้าบรพขนาดใหญ่ อาทิ ไดโนเสาร์ และสัตว์ร่วมสมัย โดยมักได้รับความสนใจจากประชาชนจนนำไปสู่การสำรวจ ศึกษาวิจัย และพัฒนาเป็นแหล่งเรียนรู้และแหล่งท่องเที่ยวที่เป็นฐานในการพัฒนาเศรษฐกิจและคุณภาพชีวิตของ ประชาชนในพื้นที่ซึ่งถือเป็นมรดกทางธรรมชาติของแผ่นดิน เป็นทรัพย์สินสาธารณะที่ประชาชน ทุกคนมีสิทธิใช้และได้รับประโยชน์อย่างเท่าเทียมกัน รัฐบาลจึงได้เล็งเห็นถึงความสำคัญในการอนุรักษ์ชาวกติกด้าบรพของประเทศ ในฐานะมรดกทางธรรมชาติของแผ่นดิน และได้ตราพระราชบัญญัติคุ้มครองชาวกติกด้าบรพ พ.ศ. 2551 มาใช้เป็นเครื่องมือในการคุ้มครองอนุรักษ์ และบริหารจัดการชาวกติกด้าบรพ ให้เป็นไปอย่าง มีประสิทธิภาพ โดยมีผลบังคับใช้ตั้งแต่วันที่ 9 สิงหาคม 2551 เป็นต้นมา

นอกจากทรัพยากรธรณีด้านชาวกติกด้าบรพแล้ว ยังมีทรัพยากรด้านธรณีอื่น ๆ เช่น แร่หิน น้ำบาดาล ที่มีคุณค่าและคุณประโยชน์ในท้องที่ รวมถึงทรัพยากรธรรมชาติในพื้นที่ เช่น ป่าไม้ พืชพรรณธรรมชาติ สัตว์ป่า อีกทั้งยังมีมรดกทางวัฒนธรรม แหล่งประวัติศาสตร์ โบราณสถาน โบราณวัตถุ ประเพณี และความเชื่อ ที่เป็นเอกลักษณ์ของท้องถิ่น รวมถึงรายการวิสาหกิจชุมชน ยังคงจะต้องมีการจัดทำรายการบัญชีประเภท และควรมีการสำรวจ ศึกษา และวิจัย เพิ่มเติม โดยมุ่งเน้นส่งเสริม ใหหน่วยงานรัฐ องค์กรปกครองส่วนท้องถิ่น ชุมชนในพื้นที่ และสถาบันการศึกษา ท้องทะเลภูน้ำหยด อำเภอวิเชียรบุรี จังหวัดเพชรบูรณ์ เข้ามามีส่วนร่วมในการสำรวจ ศึกษาวิจัย โดยสามารถทำได้ผ่านกลไกกองทุนจัดการชาวกติกด้าบรพและกรอบของกฎหมาย ดำเนินการให้มีการสำรวจ ศึกษาวิจัย และขึ้นทะเบียน เพื่อคุ้มครองแหล่งชาวกติกด้าบรพและชาวกติกด้าบรพที่มีคุณค่า ความสำคัญ

#### 2) เป้าประสงค์

1.1) ทรัพยากรทางธรรมชาติและมรดกทางวัฒนธรรมในพื้นที่ท้องทะเลติกด้าบรพภูน้ำหยด อำเภอวิเชียรบุรี จังหวัดเพชรบูรณ์ ได้รับการสำรวจและศึกษาเพิ่มเติม โดยการมีส่วนร่วมหน่วยงานรัฐ องค์กรปกครองส่วนท้องถิ่น ชุมชนในพื้นที่ และสถาบันการศึกษา ในจังหวัดเพชรบูรณ์

1.2) มีฐานข้อมูลบัญชีทรัพยากรธรรมชาติ มรดกทางวัฒนธรรม วิสาหกิจชุมชน ในพื้นที่ท้องทะเลติกด้าบรพ โดยนำองค์ความรู้และข้อมูลที่ได้ มาสนับสนุน ยกย่อง การอนุรักษ์ คุ้มครองและพัฒนา แหล่งท้องทะเลติกด้าบรพภูน้ำหยด ในการเป็นศูนย์กลางการเรียนรู้ด้านทรัพยากรธรรมชาติของเยาวชนภูน้ำหยด

ทั้งนี้ มีโครงการที่สำคัญภายใต้แผนระยะสั้น 5 ปี (2566-2570) และ แผนระยะยาว 10 ปี (2566-2575) (ภาพที่ 7)

## แนวทางที่ 1 ด้านการสำรวจ ศึกษา วิจัย / สร้างองค์ความรู้ (7 โครงการ)

โครงการ	หน่วยงานรับผิดชอบหลัก/สนับสนุน	2566	2567	2568	2569	2570	2571 - 2575
<b>โครงการสำคัญภายใต้แผนระยะสั้น 5 ปี (2566 - 2570)</b>							
โครงการที่ 1 โครงการสำรวจอ่าวหลวงเพิงมา ศึกษาอรรถมนุชยไโบราณบนเขาภูน้ำหยด ตำบลภูน้ำหยด อำเภอวิเชียรบุรี จังหวัดเพชรบูรณ์	สำนักศิลปากรที่ 4 ๓๗บุรี /กรมทรัพยากรธรณี , กรมป่าไม้, อบต. ภูน้ำหยด, สถาบันการศึกษา		←→				
โครงการที่ 2 โครงการจัดทำบัญชีทรัพยากรธรณี	กรมทรัพยากรธรณี /สถาบันการศึกษา, กรมป่าไม้, สป.กรมเพชรบูรณ์, อบต. ภูน้ำหยด			←→			
โครงการที่ 3 โครงการจัดทำบัญชีทรัพยากรทางธรรมชาติ	กรมป่าไม้ / ๗๘., สถาบันการศึกษา			←→			
โครงการที่ 4 โครงการจัดทำบัญชีมรดกทางวัฒนธรรมที่จับต้องได้และมรดกทางวัฒนธรรมที่จับต้องไม่ได้	อบต. ภูน้ำหยด, วัฒนธรรมจังหวัดเพชรบูรณ์			←→			
โครงการที่ 5 โครงการศึกษาความหลากหลายทางชีวภาพเชิงลึก	สำนักจัดการทรัพยากรป่าไม้ที่ 4 สาขาพิษณุโลก กรมป่าไม้/ กรมทรัพยากรธรณี , อบต. ภูน้ำหยด, อบต. โคกสะอาด , หน่วยงานที่เกี่ยวข้อง		←→				
<b>โครงการสำคัญภายใต้แผนระยะยาว 10 ปี (2566 - 2575)</b>							
โครงการที่ 6 โครงการจัดทำบัญชีวิสาหกิจชุมชน ตำบลภูน้ำหยด อำเภอวิเชียรบุรี จังหวัดเพชรบูรณ์	วิสาหกิจชุมชน/ อบต. ภูน้ำหยด, ผู้นำชุมชน, กรมทรัพยากรธรณี						←---→
โครงการที่ 7 โครงการการเปลี่ยนแปลงสภาพภูมิอากาศที่ส่งผลต่อการเสื่อมโทรมของแหล่งท่องเที่ยวเลคิคำบรรพ์ภูน้ำหยด	สถาบันการศึกษา/กรมทรัพยากรธรณี , กรมป่าไม้						←---→

\*\*\*หมายเหตุ ←→ กรอบระยะเวลาดำเนินการ ←---→ มีแผนจะดำเนินการแต่ขึ้นกับปัจจัยด้านต่างๆ (งบประมาณ/บุคลากร/แผนงาน)

ภาพที่ 7 แผนพัฒนาเชิงบูรณาการพื้นที่ท่องเที่ยวเลคิคำบรรพ์ภูน้ำหยด แนวทางที่ 1 ด้านการสำรวจ ศึกษา วิจัย / สร้างองค์ความรู้

### 2.2.1.2 แนวทางที่ 2 ด้านการบริหารจัดการ อนุรักษ์และคุ้มครองแหล่งซากดึกดำบรรพ์โดยเน้นการมีส่วนร่วมเพื่อประโยชน์แก่ทุกภาคส่วน

#### 1) หลักการสำคัญ

การบริหารจัดการ อนุรักษ์ และคุ้มครองแหล่งซากดึกดำบรรพ์ท่องเที่ยวเลคิคำบรรพ์ภูน้ำหยด ที่ผ่านมามีพบว่าจะยังไม่มีคณะทำงาน การบริหารจัดการพื้นที่ รวมถึงแผนการพัฒนาพื้นที่บูรณาการระหว่างหน่วยงานอย่างต่อเนื่อง แหล่งท่องเที่ยวเลคิคำบรรพ์ภูน้ำหยดจึงเกิดความเสื่อมโทรมรุนแรงมากขึ้น อันมีสาเหตุทั้งจากกระบวนการทางธรรมชาติ เช่น การเกิดไฟฟ้า ภัยรกร้าง การเปลี่ยนแปลงของสภาพภูมิอากาศ และกิจกรรมของมนุษย์ เช่น การใช้ประโยชน์ในพื้นที่แหล่งซากดึกดำบรรพ์ในด้านต่าง ๆ เป็นต้น ประกอบกับยังไม่มีประกาศคุ้มครองแหล่งซากดึกดำบรรพ์ตามพระราชบัญญัติคุ้มครองซากดึกดำบรรพ์ พ.ศ. 2551 จึงส่งผลให้มีการกระทำที่อาจก่อให้เกิดความเสียหายต่อแหล่งซากดึกดำบรรพ์นอกจากนี้แหล่งซากดึกดำบรรพ์ท่องเที่ยวเลคิคำบรรพ์ภูน้ำหยดยังประสบปัญหาขาดความชัดเจนของขอบเขตพื้นที่ระหว่างกรมป่าไม้ และสำนักงานการปฏิรูปที่ดินเพื่อการเกษตรกรรม ซึ่งมีผลต่อการจัดการเชิงพื้นที่การขออนุญาตใช้ที่ดินให้เป็นไปตามกฎหมาย ตามระเบียบของหลายหน่วยงาน เพื่อการพัฒนาโครงสร้างพื้นฐานภายในแหล่งท่องเที่ยวเลคิคำบรรพ์ภูน้ำหยด เช่น ถนน

น้ำประปา ลานจอดรถ ระบบสาธารณสุขปศุสัตว์ สิ่งอำนวยความสะดวก การเพิ่มพื้นที่สีเขียวเพื่อรองรับการท่องเที่ยวกักผ่อนหย่อนใจ

ดังนั้น จึงจำเป็นที่จะต้องมีการดำเนินการ บริหารจัดการ อนุรักษ์ และคุ้มครองแหล่งซากดึกดำบรรพ์ โดยเน้นการมีส่วนร่วมทั้งภาครัฐและหน่วยงานท้องถิ่น เพื่อการใช้ประโยชน์อย่างยั่งยืนโดยการมีส่วนร่วมของทุกภาคส่วน อย่างต่อเนื่องเพื่อให้แหล่งซากดึกดำบรรพ์มีความพร้อมและมีศักยภาพในการพัฒนาเชิงพื้นที่ทั้งด้านการเป็นเป็นสถานที่พักผ่อนหย่อนใจ และเป็นแหล่งท่องเที่ยวธรรมชาติในอำเภอวิเชียรบุรี สนับสนุนและส่งเสริมให้เจ้าของพื้นที่ตามกฎหมาย องค์กรปกครองส่วนท้องถิ่นและชุมชน นำแผนพัฒนาเชิงบูรณาการพื้นที่ฯ ไปพัฒนาแหล่งซากดึกดำบรรพ์และซากดึกดำบรรพ์ เพื่อให้เกิดประโยชน์ทางเศรษฐกิจและสังคมให้สอดคล้องกับแผนพัฒนาระดับภาคและกลุ่มจังหวัด และสนับสนุนการพัฒนาแหล่งซากดึกดำบรรพ์และซากดึกดำบรรพ์มีศักยภาพ ผ่านกลไกกองทุนจัดการซากดึกดำบรรพ์ให้เป็นแหล่งท่องเที่ยวธรรมชาติที่เชื่อมโยงกับแนวทางการท่องเที่ยวและวัฒนธรรมตามรูปแบบเศรษฐกิจใหม่ BCG

## 2) เป้าประสงค์

แหล่งซากดึกดำบรรพ์และซากดึกดำบรรพ์ได้รับการอนุรักษ์ คุ้มครอง และพัฒนา โดยการมีส่วนร่วมของหน่วยงานภาครัฐ องค์กรปกครองส่วนท้องถิ่น สถาบันการศึกษา ภาคเอกชนและชุมชน

**แนวทางที่ 2 ด้านการบริหารจัดการและพัฒนาแหล่งซากดึกดำบรรพ์ เพื่อการอนุรักษ์ คุ้มครอง และใช้ประโยชน์อย่างยั่งยืนโดยการมีส่วนร่วม (ต่อ) (13 โครงการ)**

โครงการ	หน่วยงานรับผิดชอบหลัก/สนับสนุน	2566	2567	2568	2569	2570	2571 - 2575
<b>โครงการสำคัญภายใต้แผนระยะสั้น 5 ปี (2566 - 2570)</b>							
โครงการที่ 9 โครงการประกาศแหล่งซากดึกดำบรรพ์ที่ขึ้นทะเบียนตาม พ.ร.บ.ซากดึกดำบรรพ์ พ.ศ. 2551	กรมทรัพยากรธรณี		←→				
โครงการที่ 10 ส่งเสริมการปลูกป่าให้มีพื้นที่สีเขียวมากขึ้น (Carbon credit)	บริษัทเอกชน/กรมป่าไม้/อบต. ภูน้ำหยด		←→				
<b>โครงการสำคัญภายใต้แผนระยะยาว 10 ปี (2566 - 2575)</b>							
โครงการที่ 11 โครงการบริหารจัดการแหล่งฯ ภูน้ำหยด	อบต. ภูน้ำหยด/กรมป่าไม้/กรมทรัพยากรธรณี		←→				←→
โครงการที่ 12 โครงการจัดทำแผนงาน แผนเงิน แผนบุคลากร และแผนซ่อมบำรุงด้านการบริหารจัดการแหล่งฯ ภูน้ำหยดเพื่อการท่องเที่ยว	อบต. ภูน้ำหยด/กรมป่าไม้/กรมทรัพยากรธรณี		←→				←→
โครงการที่ 13 โครงการบูรณาการส่งเสริมการมีส่วนร่วมระหว่างหน่วยงานที่เกี่ยวข้องและประชาชนในพื้นที่ด้านการรักษาความปลอดภัยให้กับนักท่องเที่ยว	อบต. ภูน้ำหยด/กรมป่าไม้		←→				←→

\*\*\*หมายเหตุ ←→ กรอระยะเวลาดำเนินการ      ←- - - - - มีแผนจะดำเนินการแต่ขึ้นกับปัจจัยด้านต่างๆ (งบประมาณ/บุคลากร/แผนงาน)

ภาพที่ 8 แผนพัฒนาเชิงบูรณาการพื้นที่ท่องเที่ยวเลดึกดำบรรพ์ภูน้ำหยด แนวทางที่ 2 ด้านการบริหารจัดการอนุรักษ์และคุ้มครองแหล่งซากดึกดำบรรพ์ โดยเน้นการมีส่วนร่วม เพื่อประโยชน์แก่ทุกภาคส่วน



### 2.2.1.3 แนวทางที่ 3 ด้านพัฒนา บริหารจัดการ แหล่งเรียนรู้ชาวกติกด้าบรรรพ์และพิพิธภัณฑชาวกติกด้าบรรรพ์ เพื่อการเรียนรู้ ส่งเสริมเศรษฐกิจฐานราก

#### 1) หลักการสำคัญ

การพัฒนา บริหารจัดการ ท้องทะเลติกด้าบรรรพ์ภูน้ำหยด เพื่อให้เกิดการใช้ประโยชน์เป็นแหล่งเรียนรู้ของเยาวชนในท้องถิ่น ส่งเสริมให้มีการจัดทำความร่วมมือระหว่างหน่วยงาน การจัดทำหลักสูตรองค์ความรู้ท้องถิ่นร่วมกับสถาบันการศึกษาทั้งในระดับประถมศึกษาและมัธยมศึกษา พัฒนาแหล่งท่องเที่ยวภูน้ำหยดเป็นแหล่งเรียนรู้ด้านทรัพยากรธรรมชาตินอกสถานที่ รวมทั้งเป็นฐานการพัฒนาเศรษฐกิจฐานรากอย่างยั่งยืน โปร่งใส และเป็นธรรม โดยเปิดโอกาสให้ผู้มีส่วนได้ส่วนเสียเข้ามามีส่วนร่วมในการแสดงความคิดเห็นตลอดกระบวนการ สนับสนุนและส่งเสริมการสร้างอาชีพส่งเสริมให้องค์กรปกครองส่วนท้องถิ่นและชุมชน นำข้อมูลแหล่งชาวกติกด้าบรรรพ์และชาวกติกด้าบรรรพ์ไปพัฒนารูปแบบผลิตภัณฑ์ท้องถิ่นเพื่อความ เป็นอัตลักษณ์ของชุมชน เพื่อให้เกิดการพัฒนาเศรษฐกิจฐานราก และผลักดันให้หน่วยงานรัฐในพื้นที่หรือองค์กรปกครองส่วนท้องถิ่น เป็นผู้มีบทบาทเชิงพื้นที่มากขึ้น เพื่อให้การจัดสรรทรัพยากรธรรมชาติในพื้นที่สอดคล้องตามความต้องการของคนในพื้นที่รวมทั้งใช้ประโยชน์จากเทคโนโลยี ให้เกิดช่องทางการเผยแพร่ข้อมูลต่อสาธารณะ และเข้าถึงข้อมูลได้ง่าย สะดวก เพื่อให้ประชาชนสามารถติดตาม ตรวจสอบการดำเนินงานของหน่วยงานภาครัฐ สนับสนุนและส่งเสริมให้น้องค์ความรู้ด้านชาวกติกด้าบรรรพ์ ไปจัดตั้งศูนย์กลาง การเรียนรู้แหล่งท่องเที่ยวทะเลติกด้าบรรรพ์ภูน้ำหยดระดับท้องถิ่น ผ่านกลไกกองทุนจัดการชาวกติกด้าบรรรพ์และกรอบกฎหมาย มีการแลกเปลี่ยนและเชื่อมโยงข้อมูลแหล่งชาวกติกด้าบรรรพ์และชาวกติกด้าบรรรพ์ ทั้งด้านวิชาการและสันทนาการระดับชุมชนสู่ประเทศ สนับสนุนให้เกิดพิพิธภัณฑชาวกติกด้าบรรรพ์ ธรณีวิทยาและธรรมชาติวิทยา เชื่อมโยงไปยังแหล่งทรัพยากรธรรมชาติและแหล่งมรดกทางวัฒนธรรมไปสู่การจัดทำเครือข่ายอุทยานธรณี

#### 2) เป้าประสงค์

แหล่งเรียนรู้ด้านชาวกติกด้าบรรรพ์และพิพิธภัณฑชาวกติกด้าบรรรพ์ ธรณีวิทยาและ ธรรมชาติวิทยา เป็นศูนย์กลางการเรียนรู้ การแลกเปลี่ยนเชื่อมโยง และใช้ประโยชน์จากแหล่งชาวกติกด้าบรรรพ์ และชาวกติกด้าบรรรพ์อย่างยั่งยืน



**แนวทางที่ 3 ด้านพัฒนา บริหารจัดการ แหล่งเรียนรู้ด้านชาดึกดำบรรพ์ และพิพิธภัณฑ์  
ชาดึกดำบรรพ์ ธรณีวิทยาและธรรมชาติวิทยา เพื่อเศรษฐกิจฐานราก  
การท่องเที่ยวเรียนรู้ นันทนาการ และการสื่อความหมายธรรมชาติ (ต่อ) (13 โครงการ)**

โครงการ	หน่วยงานรับผิดชอบหลัก/ สนับสนุน	2566	2567	2568	2569	2570	2571- 2575
โครงการสำคัญภายใต้แผนระยะสั้น 5 ปี (2566 - 2570)							
โครงการที่ 1 โครงการพัฒนาศูนย์เรียนรู้แหล่งท่องเที่ยวทะเลดึกดำบรรพ์ภูน้ำหยด และอุทยานธรณี เพชรบูรณ์ (local museum)	อบต. ภูน้ำหยด /กรมทรัพยากรธรณี, กรมป่าไม้, สถาบันการศึกษา และหน่วยงานที่เกี่ยวข้อง		←				→
โครงการที่ 2 โครงการจัดทำนิตรรศการ/ป้ายสื่อความหมาย (บริเวณแหล่งท่องเที่ยวทะเลดึกดำบรรพ์ภูน้ำหยด)	อบต. ภูน้ำหยด /กรมทรัพยากรธรณี, กรมป่าไม้, สถาบันการศึกษา และหน่วยงานที่เกี่ยวข้อง		←				→
โครงการที่ 3 โครงการจัดทำข้อตกลงความร่วมมือระหว่างสถาบันการศึกษา องค์การปกครองส่วนท้องถิ่น	อบต. ภูน้ำหยด /โรงเรียนภูน้ำหยด		←		→		
โครงการที่ 4 โครงการพัฒนาแหล่งท่องเที่ยวทะเลดึกดำบรรพ์ภูน้ำหยดเป็น ค่ายฝึกอบรมลูกเสือ และเนตรนารี	โรงเรียนภูน้ำหยด/ อบต. ภูน้ำหยด		←				→
โครงการที่ 5 โครงการค่ายวิทยาศาสตร์เพื่อเรียนรู้แหล่งฯ ภูน้ำหยด (ชมดาว/ลานกางเต็นท์)	โรงเรียนภูน้ำหยด/ อบต. ภูน้ำหยด		←				→
โครงการที่ 6 โครงการจัดทำหลักสูตรท้องถิ่น สำหรับเด็กระดับประถมศึกษา /มัธยมศึกษา	โรงเรียนภูน้ำหยด/ อบต. ภูน้ำหยด		←		→		
โครงการที่ 7 โครงการห้องเรียนทรัพยากรท้องถิ่นสำหรับผู้สูงอายุและเด็กเล็ก	โรงเรียนภูน้ำหยด/ อบต. ภูน้ำหยด		←				→

โครงการ	หน่วยงานรับผิดชอบหลัก/ สนับสนุน	2566	2567	2568	2569	2570	2571- 2575
โครงการสำคัญภายใต้แผนระยะสั้น 5 ปี (2566 - 2570)							
โครงการที่ 8 โครงการประชุมและฝึกอบรมเกี่ยวกับด้านทรัพยากรธรรมชาติ (เชิงลึกเฉพาะด้าน)	กรมป่าไม้		←				→
โครงการที่ 9 โครงการเผยแพร่องค์ความรู้ด้านทรัพยากรธรรมชาติ (เช่น อบรม พ.ร.บ. ชาดึกดำบรรพ์ 2551 )	กรมทรัพยากรธรณี		←		→		
โครงการที่ 10 โครงการพัฒนาธุรกิจชุมชน	สำนักงานปฏิรูปที่ดินเกษตรกรรม/ อบต. ภูน้ำหยด		←	→			
โครงการสำคัญภายใต้แผนระยะยาว 10 ปี (2566 - 2575)							
โครงการที่ 11 โครงการเผยแพร่ผลงานวิจัย (ตีพิมพ์บทความทางวิชาการ/ เผยแพร่ทางเว็บไซต์)	สถาบันการศึกษา/กรมทรัพยากรธรณี						←-----→
โครงการที่ 12 โครงการนำทีมแหล่งท่องเที่ยวทะเลดึกดำบรรพ์ภูน้ำหยดเพื่อสุขภาพอนามัยท้องถิ่น	อบต. ภูน้ำหยด/ภาคเอกชน/ กรมทรัพยากรน้ำบาดาล				←-----→		
โครงการที่ 13 แหล่งศึกษาดูงานเกษตรกรดีเด่นด้านพืชไร่ และวิสาหกิจชุมชน	ส.ป.ก./อบต. ภูน้ำหยด/วิสาหกิจชุมชน						←-----→

\*\*\*หมายเหตุ ← กรอบระยะเวลาดำเนินการ ←-----→ มีแผนจะดำเนินการแต่ขึ้นกับปัจจัยด้านต่างๆ (งบประมาณ/บุคลากร/แผนงาน)

ภาพที่ 9 แผนพัฒนาเชิงบูรณาการพื้นที่ท่องเที่ยวทะเลดึกดำบรรพ์ภูน้ำหยด แนวทางที่ 3 ด้านพัฒนา บริหารจัดการ แหล่งเรียนรู้ชาดึกดำบรรพ์และพิพิธภัณฑ์ชาดึกดำบรรพ์ เพื่อการเรียนรู้ ส่งเสริมเศรษฐกิจฐานราก

#### 2.2.1.4 แนวทางที่ 4 การบริหารจัดการด้านการท่องเที่ยวท่องเที่ยวทะเลศึกษาดำบรรพ์ภูน้ำหยด

##### 1) หลักการสำคัญ

การบริหารจัดการแหล่งซากดึกดำบรรพ์ เพื่อการท่องเที่ยวที่เชื่อมโยงแหล่งธรรมชาติอื่น ๆ แหล่งวัฒนธรรม แหล่งประวัติศาสตร์และประเพณีท้องถิ่น เป็นการสร้างความสมดุลของการใช้ประโยชน์ทางธุรกิจในการจัดสร้าง พัฒนาและปรับปรุง กับการอนุรักษ์ทรัพยากรของแหล่งท่องเที่ยว การมีระบบการบริหารจัดการที่ดี เพื่อใช้เป็นกลไกในการพัฒนา คุณภาพของแหล่งท่องเที่ยวและบริการด้านการท่องเที่ยว รวมทั้งแผนการอนุรักษ์แหล่งท่องเที่ยว การพัฒนาบุคลากร การรักษาความปลอดภัยหรือมาตรการควบคุมทั้งทางตรงหรือทางอ้อมเป็นปัจจัยสำคัญที่จะสามารถดึงดูดนักท่องเที่ยวได้ในระยะยาวอันจะนำไปสู่ผลลัพธ์ที่ดีในด้านต่าง ๆ เช่น การสร้างกิจกรรมใหม่ ๆ ให้กับตลาดท่องเที่ยวการพัฒนาคุณภาพชีวิตให้คนท้องถิ่น การอนุรักษ์ทรัพยากรธรรมชาติ อีกทั้งยังช่วยกระตุ้นการนำประเพณีวัฒนธรรมประจำท้องถิ่นมาเผยแพร่ทำให้เกิดความภาคภูมิใจ หวังแทนในมรดกและศิลปวัฒนธรรมของตน ตลอดจนรักษาสิ่งแวดล้อมและช่วยอนุรักษ์ทรัพยากรธรรมชาติของแหล่งท่องเที่ยวให้คงอยู่และนำไปสู่การพัฒนาแหล่งท่องเที่ยวอย่างยั่งยืนต่อไป

ทั้งนี้ การที่แหล่งท่องเที่ยวจะสามารถบรรลุวิสัยทัศน์ด้านการท่องเที่ยวได้อย่างมีประสิทธิภาพ ควรวางแผนร่วมกันกับตัวแทนของกลุ่มผู้มีส่วนได้ส่วนเสีย เพื่อกำหนดนโยบาย แนวทาง ปฏิบัติมาตรการ แผนการใช้ทรัพยากร แผนบุคลากร เป็นต้น ให้มีขั้นตอนการดำเนินงานที่สอดคล้องสัมพันธ์กัน และสอดคล้องกับเงื่อนไขทางภูมิศาสตร์วัฒนธรรม เศรษฐกิจ และปัจจัยแวดล้อมอื่นๆ ของแหล่งท่องเที่ยว โดยจัดทำแผนหลายระดับ เช่น แผนแม่บท (Master Plan / Road Map) ซึ่งเป็นแผนระยะยาว 15 ปี และ 5 ปี ใช้เป็นแผนหลักในการบริหารจัดการยุทธศาสตร์ แผนปฏิบัติการประจำปีแผนงาน โครงการ กิจกรรม เป็นต้น

##### 2) เป้าประสงค์

แหล่งท่องเที่ยวท่องเที่ยวทะเลศึกษาดำบรรพ์ที่เชื่อมโยงกับแหล่งท่องเที่ยวเชิงนิเวศ แหล่งท่องเที่ยวประวัติศาสตร์ วัฒนธรรมท้องถิ่น เป็นที่รู้จักระดับจังหวัด

การจัดทำข้อเสนอเพื่อขับเคลื่อนนโยบายดังกล่าวเรื่องการปฏิบัติ เรื่อง “**แนวทางการพัฒนาแหล่งซากดึกดำบรรพ์เชิงท่องเที่ยวกรณีศึกษา : แหล่งซากดึกดำบรรพ์สัตว์ภูน้ำหยด อำเภอวิเชียรบุรี จังหวัดเพชรบูรณ์**” ในครั้งนี้ จะเป็นพื้นที่ต้นแบบให้กรมทรัพยากรธรณีและทุกหน่วยงานที่เกี่ยวข้องใช้เป็นแนวทางในการขับเคลื่อนเพื่อการยกระดับการอนุรักษ์และใช้ประโยชน์แหล่งซากดึกดำบรรพ์ เพื่อเพิ่มขีดความสามารถในการบริหารจัดการแหล่งซากดึกดำบรรพ์ของประเทศ โดยการมีส่วนร่วมจากชุมชนอย่างแท้จริง ชุมชนท้องถิ่นมีการตื่นตัวและพัฒนาพื้นที่เพื่อให้เหมาะสมกับการเป็นแหล่งท่องเที่ยวที่มีความสวยงาม มีความปลอดภัยซึ่งสามารถสร้างรายได้ให้กับคนในท้องถิ่น นอกจากนี้ผลจากการพัฒนาสภาพแวดล้อมยังส่งผลให้ฐานทรัพยากรและความหลากหลายทางชีวภาพได้รับการดูแลตามไปด้วย ซึ่งเป็นการใช้ทรัพยากรอย่างสมดุล คำนึงถึงผลกระทบที่อาจเกิดขึ้นตามมา ทั้งด้านมลพิษและปัญหาสิ่งแวดล้อม โดยการนำเทคโนโลยี และ

นวัตกรรม เพื่อการพัฒนาเศรษฐกิจและการกระจายรายได้ด้วยการใช้โมเดลเศรษฐกิจสู่การพัฒนาที่ยั่งยืน ในด้านการท่องเที่ยวและเศรษฐกิจสร้างสรรค์ส่งเสริมการท่องเที่ยวในแหล่งธรณีวิทยา แหล่งมรดกทางธรณี และอุทยานธรณี

แหล่งธรณีวิทยา แหล่งมรดกทางธรณี และอุทยานธรณีทั่วประเทศ มีแนวทางนำไปสู่การอนุรักษ์ และพัฒนาเพื่อให้เกิดแหล่งท่องเที่ยวเชิงธรณีและอุทยานธรณีตามศักยภาพของแต่ละพื้นที่ต่อไป

#### แนวทางที่ 4 ด้านการบริหารจัดการการท่องเที่ยวท่องเที่ยวทะเลลึกดำบรรพ์ภูน้ำหยด (9โครงการ)

โครงการ	หน่วยงานรับผิดชอบหลัก/ สนับสนุน	2566	2567	2568	2569	2570	2571- 2575
โครงการสำคัญภายใต้แผนระยะสั้น 5 ปี (2566 - 2570)							
โครงการที่ 1 โครงการ เดิน - วิ่ง แหล่งท่องเที่ยวทะเลลึกดำบรรพ์ภูน้ำหยด	อบต. ภูน้ำหยด/กรมทรัพยากรธรณี		←→				
โครงการที่ 2 โครงการประกวดธิดาหอย	อบต. ภูน้ำหยด		←→				
โครงการที่ 3 โครงการจัดทำเส้นทางศึกษาธรรมชาติพื้นไม้ และซากดึกดำบรรพ์ (รวมเส้นทางท่องเที่ยวทะเลลึกดำบรรพ์)	กรมป่าไม้/กรมทรัพยากรธรณี		←→				
โครงการที่ 4 โครงการจัดทำโมเดลและ Mascot ซากดึกดำบรรพ์ เพื่อประชาสัมพันธ์แหล่งท่องเที่ยวทะเลลึกดำบรรพ์ภูน้ำหยด	กรมทรัพยากรธรณี		←→				
โครงการที่ 5 โครงการเตรียมความพร้อมรองรับนักท่องเที่ยวและยกระดับการท่องเที่ยวเป็นไฮมาคและมาตรฐานการท่องเที่ยวชุมชน	ททท.เพชรบูรณ์/ อบต. ภูน้ำหยด		←→		→	→	→

โครงการ	หน่วยงานรับผิดชอบหลัก/ สนับสนุน	2566	2567	2568	2569	2570	2571- 2575
โครงการสำคัญภายใต้แผนระยะยาว 10 ปี (2566 - 2575)							
โครงการที่ 6 โครงการพัฒนาแหล่งท่องเที่ยวทะเลลึกดำบรรพ์ภูน้ำหยด เป็นที่พักผ่อนหย่อนใจที่มีทัศนียภาพสวยงาม	กรมป่าไม้/อบต. ภูน้ำหยด, กรมทรัพยากรธรณี						←→
โครงการที่ 7 โครงการจัดทำเส้นทางท่องเที่ยวแหล่งท่องเที่ยวทะเลลึกดำบรรพ์ ภูน้ำหยดกับวัฒนธรรมท้องถิ่น แหล่งท่องเที่ยวเชิงนิเวศ แหล่งท่องเที่ยวประวัติศาสตร์ และโบราณคดีศรีเทพ	ทสจ.เพชรบูรณ์/อบต. ภูน้ำหยด, วัฒนธรรมจังหวัดเพชรบูรณ์, สำนักงานการท่องเที่ยวและกีฬาจังหวัดเพชรบูรณ์, ประชาสัมพันธ์จังหวัดเพชรบูรณ์,				→	→	→
โครงการที่ 8 โครงการประชาสัมพันธ์แหล่งท่องเที่ยวท่องเที่ยวทะเลลึกดำบรรพ์ ผ่านทาง Social media/Internet ร่วมกับการท่องเที่ยวประเทศไทย เพื่อสร้างการรับรู้ และกระตุ้นการท่องเที่ยว	ประชาสัมพันธ์จังหวัดเพชรบูรณ์/ สำนักงานการท่องเที่ยวและกีฬาจังหวัดเพชรบูรณ์, กรมทรัพยากรธรณี				→	→	→
โครงการที่ 9 โครงการส่งเสริมมีคคุณค่าท้องถิ่น (อยู่ระหว่างหางบประมาณ)	อบต. ภูน้ำหยด/กรมทรัพยากรธรณี, กรมป่าไม้				→	→	→

\*\*\*หมายเหตุ ←→ ระยะเวลาดำเนินการ → มีแผนจะดำเนินการแต่ขึ้นกับปัจจัยด้านต่างๆ (งบประมาณ/บุคลากร/แผนงาน)

ภาพที่ 10 แผนพัฒนาเชิงบูรณาการพื้นที่ท่องเที่ยวทะเลลึกดำบรรพ์ภูน้ำหยด แนวทางที่ 4 การบริหารจัดการด้านการท่องเที่ยวท่องเที่ยวทะเลลึกดำบรรพ์ภูน้ำหยด

## 2.3 ภาวะผู้นำเพื่อการขับเคลื่อนข้อเสนอ

การจัดทำข้อเสนอเพื่อขับเคลื่อนนโยบายดังกล่าวเรื่องการปฏิบัติ เรื่อง “**แนวทางการพัฒนาแหล่งชาดิกคำบรรพ์เชิงท่องเที่ยวกรณีศึกษา : แหล่งชาดิกคำบรรพ์สัตว์ภูน้ำหยด อำเภอวิเชียรบุรี จังหวัดเพชรบูรณ์**” ในครั้งนี้ จะเป็นพื้นที่ต้นแบบให้กรมทรัพยากรธรณีและทุกหน่วยงานที่เกี่ยวข้องใช้เป็นแนวทางในการขับเคลื่อนเพื่อการยกระดับการอนุรักษ์และใช้ประโยชน์แหล่งชาดิกคำบรรพ์ เพื่อเพิ่มขีดความสามารถในการบริหารจัดการแหล่งชาดิกคำบรรพ์ของประเทศ

ข้อเสนอแนวทางดังกล่าว จำเป็นต้องสร้างการเปลี่ยนแปลงที่สำคัญรวม 3 ประเด็นคือ

1. การเปลี่ยนทัศนคติและรูปแบบการทำงานของบุคลากรกรมทรัพยากรธรณี
2. การเปลี่ยนรูปแบบการถ่ายทอด สื่อสารหรือการตัดสินใจโดยใช้เทคโนโลยีหรือนวัตกรรม
3. การเปลี่ยนรูปแบบการมีส่วนร่วมในการจัดการของเครือข่าย

การเปลี่ยนแปลงดังกล่าว เป็นเรื่องที่มีความท้าทายเป็นอย่างยิ่ง เนื่องด้วยวัฒนธรรมองค์กรกรมทรัพยากรธรณี มีลักษณะเป็นการทำงานของผู้เชี่ยวชาญเฉพาะด้าน ที่ดำเนินการในลักษณะเดิมเป็นเวลายาวนาน บุคลากรส่วนใหญ่มีแนวคิดเป็นปัจเจกบุคคล ทำงานอิสระไม่เป็นทีมและยอมรับการเปลี่ยนแปลงในระดับจำกัด รวมทั้งมีองค์ประกอบบุคลากรทั้ง 3 รุ่น (Generation) ที่มีการรับรู้ เป้าหมาย ลักษณะการทำงาน และความสนใจที่ต่างกัน จึงมีความจำเป็นต้องมีผู้นำเชิงนโยบายที่มีคุณสมบัติของบทบาทและคุณลักษณะผู้นำที่สำคัญ เพื่อขับเคลื่อนให้ข้อเสนอเชิงนโยบายที่จัดทำขึ้น ไปสู่ความสำเร็จอย่างเป็นรูปธรรม มีรายละเอียดดังนี้

### 2.3.1 บทบาทผู้นำ

#### 2.3.1.1 ผู้นำแห่งบทบาทการสานพลังเครือข่ายให้มีความมุ่งมั่นและเรียนรู้ร่วมกัน

เพื่อขับเคลื่อนให้มีการสร้างการมีส่วนร่วมของทุกภาคส่วนโดยการมีส่วนร่วมจากชุมชนอย่างแท้จริง ชุมชนท้องถิ่นมีการตื่นตัวและพัฒนาพื้นที่เพื่อให้เหมาะสมกับการเป็นแหล่งท่องเที่ยวที่มีความสวยงาม มีความปลอดภัย ซึ่งสามารถสร้างรายได้ให้กับคนในท้องถิ่น นอกจากนี้ผลจากการพัฒนาสภาพแวดล้อมยังส่งผลให้ฐานทรัพยากรและความหลากหลายทางชีวภาพได้รับการดูแลตามไปด้วย เป็นการให้ทรัพยากรอย่างสมดุล คำนึงถึงผลกระทบที่อาจเกิดขึ้นตามมา ทั้งด้านมลพิษและปัญหาสิ่งแวดล้อม โดยการนำเทคโนโลยี และนวัตกรรม เพื่อการพัฒนาเศรษฐกิจและการกระจายรายได้ด้วยการใช้โมเดลเศรษฐกิจสู่การพัฒนาที่ยั่งยืน ในด้านการท่องเที่ยวและเศรษฐกิจสร้างสรรค์ส่งเสริมการท่องเที่ยวในแหล่งธรณีวิทยา แหล่งมรดกทางธรณี และอุทยานธรณี

#### 2.3.1.2 ผู้นำแห่งบทบาทการจัดการองค์ความรู้และนวัตกรรม

เพื่อขับเคลื่อนให้มีการรวบรวม สังเคราะห์ และพัฒนาองค์ความรู้ที่เกี่ยวข้องกับธรณีวิทยาทุกประเภท การจัดการฐานข้อมูล และการเปิดเผยข้อมูลส่งมอบต่อกลุ่มเป้าหมายที่เกี่ยวข้อง รวมทั้งการถอดบทเรียนและสังเคราะห์องค์ความรู้ แนวทางมาตรการ และพัฒนาหลักสูตรหรือคู่มือเตรียมการทั้งในภาพรวม

ของการส่งเสริมการท่องเที่ยวในแหล่งธรณีวิทยา แหล่งมรดกทางธรณี และอุทยานธรณีเพื่อเป็นองค์ความรู้ที่สำคัญของทุกภาคส่วนในการบริหารจัดการข้อมูลในพื้นที่

บทบาทผู้นำดังกล่าว ยังรวมไปถึงการพัฒนาทีมงานและระบบการบริหารจัดการที่ดีของกรมทรัพยากรธรณี อาทิ การพัฒนากลยุทธ์การพัฒนาธุรกิจ การพัฒนาสินค้าและบริการ ศักยภาพในการเข้าถึง และการเชื่อมโยงห่วงโซ่แห่งคุณค่า ซึ่งเป็นปัจจัยที่มีความสำคัญอย่างยิ่งในการส่งเสริมการยกระดับกระบวนการทำงานของกรมทรัพยากรธรณี

### 2.3.1.3 ผู้นำแห่งบทบาทการสื่อสารเพื่อสร้างจินตนาการใหม่

เพื่อขับเคลื่อนให้มีการประชาสัมพันธ์และเผยแพร่ให้สังคมได้รับรู้และเข้าใจเกี่ยวกับภารกิจด้านการอนุรักษ์ทรัพยากรธรณี กรมทรัพยากรธรณี มีการทดลองและส่งเสริมการบริหารจัดการแหล่งธรณีวิทยาแหล่งซากดึกดำบรรพ์แนวใหม่โดยใช้ต้นแบบ prototype เพื่อต่อยอดและขยายผลการดำเนินงานอย่างเป็นรูปธรรม

### 2.3.2 คุณลักษณะของผู้นำเพื่อการขับเคลื่อนข้อเสนอ

1) ผู้นำที่มีความรู้ ความสามารถ และทักษะในการบริหารและการจัดการที่มีประสิทธิภาพ สามารถวางแผนยุทธศาสตร์และกำหนดนโยบายให้มีความชัดเจน สามารถเข้าใจในยุทธวิธี และสามารถนำไปปฏิบัติได้อย่างมีประสิทธิภาพและประสิทธิผล

2) ผู้นำมีวิสัยทัศน์ที่กว้างไกล และมีความทันสมัย สามารถใช้แผนงานเพื่อขับเคลื่อนการดำเนินงานสนับสนุนการใช้เทคโนโลยีทางด้านข้อมูลข่าวสาร เพื่อรวบรวมข้อมูลความต้องการของประชาชนและประเด็นปัญหาอื่น ๆ ที่มีผลต่อส่วนรวม เพื่อใช้ในการวางแผนนโยบายและดำเนินงานได้อย่างมีประสิทธิภาพและประสิทธิผล รวมทั้งใช้ช่องทางที่ทันสมัยในการสื่อสารความรู้ ความเข้าใจแก่ประชาชน

3) ผู้นำที่มีความสามารถในการสื่อสาร และการประสานงานทั้งภายในและภายนอก โดยเฉพาะเรื่องนโยบายและยุทธศาสตร์ และการทำงานแบบเครือข่ายไปสู่ผู้ปฏิบัติให้มีความเข้าใจและเป้าหมายไปในทิศทางเดียวกัน รวมทั้งเป็นผู้นำสร้างสัมพันธภาพที่ดี เป็นที่เคารพนับถือ ทำให้ความร่วมมือและการประสานงานเป็นไปด้วยดี

4) ผู้นำที่มีความสามารถในการจูงใจ ทำให้เห็นคล้อยตามและเกิดความกระตือรือร้นในการดำเนินตามนโยบาย โดยใช้วิธีการต่าง ๆ เช่น การเป็นที่ปรึกษา เป็นพี่เลี้ยง มีส่วนร่วมในทีม มีส่วนร่วมในความสำเร็จที่สำคัญ ให้การยอมรับและมีผลตอบแทนที่คุ้มค่า ส่งผลให้เกิดความเข้าใจและแนวคิดและนำไปสู่ความสำเร็จได้

5) ผู้นำที่มีความกล้าตัดสินใจ กล้าคิดกล้าทำและกล้ารับผิดชอบต่อผลที่จะเกิดขึ้น ทำให้เกิดความคล่องตัวในการขับเคลื่อนนโยบาย และลดขั้นตอนการปฏิบัติตามนโยบาย

6) ผู้นำเชิงสร้างสรรค์ โดยเป็นผู้คิดริเริ่ม บุกเบิก และสนับสนุนให้เกิดนวัตกรรม และแนวทางการดำเนินงานใหม่ ๆ

7) ผู้นำด้านคุณธรรม การดำเนินนโยบายทุกขั้นตอนอยู่บนพื้นฐานของการมีจริยธรรม ความดี และสำนึกถึงผลประโยชน์ของประชาชนและส่วนรวม ซึ่งทำให้นโยบายขับเคลื่อนไปอย่างมั่นคงและยั่งยืน ไม่มีอุปสรรค

### 3. แผนพัฒนาตนเอง

(ข้อมูลส่วนบุคคลไม่เผยแพร่)

## บรรณานุกรม

- กรมทรัพยากรธรณี, 2553, การจัดตั้งอุทยานธรณี, เอกสารประกอบการประชุมเรื่อง การจัดตั้งอุทยานธรณี, กรุงเทพฯ : กรมทรัพยากรธรณี
- กรมทรัพยากรธรณี, 2555, แนวทางการจัดตั้งอุทยานธรณี: กรุงเทพฯ, สำนักธรณีวิทยา กรมทรัพยากรธรณี กระทรวงทรัพยากรธรรมชาติและสิ่งแวดล้อม, 43 หน้า
- กรมทรัพยากรธรณี, 2557, บริบทของการอนุรักษ์ทางธรณีวิทยา, แนวทางการอนุรักษ์ทางธรณีวิทยา ของกรมทรัพยากรธรณี, กรุงเทพมหานคร : กองอนุรักษ์และจัดการทรัพยากรธรณี กรมทรัพยากรธรณี
- กรมทรัพยากรธรณี, 2561, กฎกระทรวงแบ่งส่วนราชการกรมทรัพยากรธรณี กระทรวงทรัพยากรธรรมชาติและสิ่งแวดล้อม พ.ศ. 2561, ราชกิจจานุเบกษา เล่ม 135 ตอนที่ 51 ก วันที่ 20 กรกฎาคม 2561
- กรมทรัพยากรธรณี, 2562, นโยบายการคุ้มครองแหล่งซากดึกดำบรรพ์และซากดึกดำบรรพ์พ.ศ. 2562-2565, กระทรวงทรัพยากรธรรมชาติและสิ่งแวดล้อม, 70 หน้า
- กรมทรัพยากรธรณี, 2566, แผนปฏิบัติการราชการ กรมทรัพยากรธรณี ระยะ 5 ปี (พ.ศ. 2566-2570) ฉบับทบทวน พ.ศ. 2567. กรุงเทพฯ: กระทรวงทรัพยากรธรรมชาติและสิ่งแวดล้อม กรมทรัพยากรธรณี, 62 หน้า
- กรมทรัพยากรธรณี, 2566, แม่บทการคุ้มครองแหล่งซากดึกดำบรรพ์และซากดึกดำบรรพ์ พ.ศ. 2566-2580, กระทรวงทรัพยากรธรรมชาติและสิ่งแวดล้อม, 98 หน้า
- กรมทรัพยากรธรณี, 2566, แผนปฏิบัติการการคุ้มครองแหล่งซากดึกดำบรรพ์และซากดึกดำบรรพ์ ระยะ 5 ปี (พ.ศ. 2566-2570), กระทรวงทรัพยากรธรรมชาติและสิ่งแวดล้อม, 85 หน้า
- กรมทรัพยากรธรณี, 2566, คู่มือการจัดทำแผนพัฒนาเชิงบูรณาเชิงพื้นที่ กระทรวงทรัพยากรธรรมชาติและสิ่งแวดล้อม, 35 หน้า
- กรมทรัพยากรธรณี, 2566, แผนพัฒนาเชิงบูรณาการท่องเที่ยวเลื่อดึกดำบรรพ์น้ำหยด อำเภอลำทะเมนชัย จังหวัดเพชรบูรณ์ กระทรวงทรัพยากรธรรมชาติและสิ่งแวดล้อม, 98 หน้า
- กรมทรัพยากรธรณี, 2567, โครงสร้างองค์กร, สืบค้น 4 เมษายน 2567  
<https://www.dmr.go.th/organization-chart>
- คณะกรรมการคุ้มครองซากดึกดำบรรพ์, 2566, รายงานการประชุมคณะกรรมการคุ้มครองซากดึกดำบรรพ์ ครั้งที่ 1/2566 เมื่อวันศุกร์ที่ 23 มิถุนายน 2566, กระทรวงทรัพยากรธรรมชาติและสิ่งแวดล้อม
- นางพะงา ประทุมวงศ์., 2555, การจัดการพื้นที่สงวนชีวมณฑลของประเทศไทย : กรณีศึกษาพื้นที่สงวนชีวมณฑลสะแกราช (วิทยานิพนธ์ระดับปริญญาโทมหาบัณฑิต), คณะนิเทศศาสตร์ มหาวิทยาลัยธรรมศาสตร์, 140 หน้า



## บรรณานุกรม (ต่อ)

พระราชบัญญัติคุ้มครองซากดึกดำบรรพ์ พ.ศ. 2551 สืบค้น 4 เมษายน 2567 จาก <https://www.dmr.go.th/wp-content/uploads/2022/11/พระราชบัญญัติคุ้มครองซากดึกดำบรรพ์ พ.ศ.2551 กฎหมายลำดับรองและอนุบัญญัติ.pdf>

ศูนย์ข้อมูลมรดกโลก. (ม.ป.ป.). อนุสัญญาามรดกโลก: ศูนย์ข้อมูลมรดกโลก กระทรวงวัฒนธรรม. สืบค้น 1 มิถุนายน 2560 จาก <http://www.thaiwhic.go.th/convention/asp/>

สำนักงานสภาพัฒนาการเศรษฐกิจและสังคมแห่งชาติ, 2561, ยุทธศาสตร์ชาติ ระยะ 20 ปี พ.ศ. 2561 – 2580, กรุงเทพฯ

สำนักงานสภาพัฒนาการเศรษฐกิจและสังคมแห่งชาติ, 2564, แนวทางการจัดทำแผนระดับที่ 3 และการเสนอแผนระดับที่ 3 ในส่วนของแผนปฏิบัติการด้าน...ต่อคณะรัฐมนตรี, สืบค้น 12 เมษายน 2567, จาก <http://pmpd.onwr.go.th>

สำนักงานสภาพัฒนาการเศรษฐกิจและสังคมแห่งชาติ, 2567, เป้าหมายการพัฒนาที่ยั่งยืนแห่งสหประชาชาติ สืบค้น 4 เมษายน 2567 จาก <https://sdgs.nesdc.go.th/เกี่ยวกับ-sdgs/>

องค์การยูเนสโก กรุงเทพฯ, 2552, องค์การการศึกษา วิทยาศาสตร์ และวัฒนธรรมแห่งสหประชาชาติ: องค์การยูเนสโก กรุงเทพฯ, สืบค้น 1 มิถุนายน 2560 จาก <http://www.unescobkk.org/th/about-us/>, 8 หน้า \_\_\_\_\_, 2562, สรุปลสาระสำคัญของแผนแม่บทภายใต้ยุทธศาสตร์ชาติ (พ.ศ. 2561 – 2580). กรุงเทพฯ \_\_\_\_\_, 2565, แผนพัฒนาเศรษฐกิจและสังคมแห่งชาติ ฉบับที่สิบสาม พ.ศ. 2566 – 2570. กรุงเทพฯ

International Union for Conservation of Nature. (n.d.). About IUCN. สืบค้น 20 เมษายน 2567. จาก <https://www.iucn.org/about/union/council>

UNESCO Global Geoparks, 2017, UNESCO Global Geoparks, Retrieved June 12, 2017, from <http://www.unesco.org/new/en/natural-sciences/environment/earth-sciences/unesco-global-geoparks/>

## ภาคผนวก

### ประวัติผู้เขียนเอกสารรายงานการศึกษาส่วนบุคคล

ชื่อ – สกุล นายปรีชา สายทอง

#### ประวัติการศึกษา

- ปริญญาตรี (วิทยาศาสตร์บัณฑิต (เทคโนโลยีธรณี) / มหาวิทยาลัยขอนแก่น / 2541)  
 ปริญญาโท (วิทยาศาสตร์มหาบัณฑิต (ธรณีวิทยา) / จุฬาลงกรณ์มหาวิทยาลัย / 2550)

#### ประสบการณ์การรับราชการ

- พ.ศ. 2541-2556      นักธรณีวิทยา กรมทรัพยากรธรณี  
 พ.ศ. 2556-2558      ผู้อำนวยการส่วนแผนที่ ศูนย์สารสนเทศทรัพยากรธรณี  
 กรมทรัพยากรธรณี (นักธรณีวิทยาชำนาญการพิเศษ)  
 พ.ศ. 2558-2561      ผู้อำนวยการส่วนอนุรักษ์และจัดการซากดึกดำบรรพ์  
 กองคุ้มครองซากดึกดำบรรพ์ กรมทรัพยากรธรณี  
 (นักธรณีวิทยาชำนาญการพิเศษ)  
 พ.ศ. 2561-2562      ผู้อำนวยการส่วนนโยบายการคุ้มครองซากดึกดำบรรพ์  
 กองคุ้มครองซากดึกดำบรรพ์ กรมทรัพยากรธรณี  
 (นักธรณีวิทยาชำนาญการพิเศษ)  
 พ.ศ. 2562-2564      ผู้อำนวยการส่วนบริหารการคุ้มครองซากดึกดำบรรพ์  
 กองคุ้มครองซากดึกดำบรรพ์ กรมทรัพยากรธรณี  
 (นักธรณีวิทยาชำนาญการพิเศษ)  
 พ.ศ. 2564-ปัจจุบัน      ผู้อำนวยการกองคุ้มครองซากดึกดำบรรพ์  
 กรมทรัพยากรธรณี

#### ผลงานทางวิชาการ

ปรีชา สายทอง, 2556, ธรณีพิบัติภัยแผ่นดินไหวประเทศเมียนมาร์, กรุงเทพฯ: สำนักธรณีวิทยา  
 สิ่งแวดล้อม กรมทรัพยากรธรณี, สำนักธรณีวิทยาสิ่งแวดล้อมและธรณีพิบัติภัย กรมทรัพยากร  
 ธรณี, 135 หน้า, รายงานวิชาการฉบับที่ สธส. 3/2556

**ปรีชา สายทอง**, สมใจ เย็นสบาย และสุวิทย์ โควสุวรรณ, 2556, ธรณีพิบัติภัยจังหวัดน่าน, กรุงเทพฯ: สำนักธรณีวิทยาสิ่งแวดล้อมและธรณีพิบัติภัย กรมทรัพยากรธรณี, 158 หน้า, รายงานวิชาการฉบับที่ สรส. 4/2556

**Saithong P.**, Kosuwan K., Kaowisate K., Pananont P., Won-in K. and Charusiri P., 2014, Neotectonics along the Pua Fault in Nan Province, northern Thailand : A case study of the trench excavation at Ban Don Nam Yao site, The 13th Regional Congress on Geology, Mineral and Energy Resources of Southeast Asia (GEOSEA XIII and GEOMYANMAR 2014) on 9-12 March 2014 ,in Yangon, Myanmar. (abstract)

**Saithong P.**, Wiwegwin W. and Kosuwan K., 2014, The biggest earthquake of the century in Thailand: Chiang Rai M 6.3 earthquake, Thematic Session “Geohazards”, 50<sup>th</sup> CCOP Annual Session, 22-23 October 2014, Kokopo, Papua New Guinea.

#### รางวัลหรือทุนการศึกษา (เฉพาะที่สำคัญ)

ข้าราชการพลเรือนดีเด่น ประจำปี 2556

รางวัลศิษย์เก่าดีเด่น มหาวิทยาลัยขอนแก่น ประจำปีเทคโนโลยี ประจำปี 2563

รางวัลศิษย์เก่าแห่งความภูมิใจ มหาวิทยาลัยขอนแก่น ประจำปี 2563

ใบประกอบวิชาชีพวิทยาศาสตร์และเทคโนโลยี (สชวท.) สาขาวิชาธรณีวิทยา ประเภทงานธรณีพิบัติภัย

#### ตำแหน่งหน้าที่ปัจจุบันและสถานที่ทำงาน

ผู้อำนวยการกองคุ้มครองซากดึกดำบรรพ์

กรมทรัพยากรธรณี 75/10 ถนนพระรามที่ 6 เขตราชเทวี กรุงเทพมหานคร 10400

โทรศัพท์ 08 1890 8194

Email: prechadmr@gmail.com