



ผลงานรายบุคคล
(Individual Study)

เรื่อง “แนวทางการยกระดับความสามารถ
ทางการแข่งขันของธุรกิจ SME ไทย
ด้วยการใช้ประโยชน์จากข้อมูลทางบัญชี”

จัดทำโดย นายธานี โอฬารรัตน์มณี
รหัส 9953

รายงานนี้เป็นส่วนหนึ่งของการฝึกอบรม
หลักสูตรนักบริหารระดับสูง : ผู้นำที่มีวิสัยทัศน์และคุณธรรม รุ่นที่ 99
วิทยาลัยนักบริหาร สถาบันพัฒนาข้าราชการพลเรือน สำนักงาน ก.พ.
ประจำปี 2567
ลิขสิทธิ์ของสำนักงาน ก.พ.



ผลงานรายบุคคล
(Individual Study)

เรื่อง “แนวทางการยกระดับความสามารถ
ทางการแข่งขันของธุรกิจ SME ไทย
ด้วยการใช้ประโยชน์จากข้อมูลทางบัญชี”

จัดทำโดย นายธานี โอฬารรัตน์มณี
รหัส 9953

หลักสูตรนักบริหารระดับสูง : ผู้นำที่มีวิสัยทัศน์และคุณธรรม รุ่นที่ 99
วิทยาลัยนักบริหาร สถาบันพัฒนาข้าราชการพลเรือน สำนักงาน ก.พ.
ประจำปี 2567
รายงานนี้เป็นความคิดเห็นเฉพาะบุคคลของผู้ศึกษา



สำนักงาน ก.พ.

เอกสารผลงานรายบุคคลนี้ อนุมัติให้เป็นส่วนหนึ่งของการฝึกอบรมหลักสูตรนักบริหาร
ระดับสูง : ผู้นำที่มีวิสัยทัศน์และคุณธรรม ของสำนักงาน ก.พ.

ลงชื่อ.....

นางสาวบรรจงจิตต์ อังศุสิงห์
อาจารย์ที่ปรึกษา

ลงชื่อ.....

นายจุฬา สุขมานพ
อาจารย์ที่ปรึกษา

ลงชื่อ.....

นางสาวสุชาดา ไทยบรรเทา
อาจารย์ที่ปรึกษา

บทสรุปสำหรับผู้บริหาร

การจัดทำข้อเสนอรายบุคคล เรื่อง “แนวทางการยกระดับความสามารถทางการแข่งขันของธุรกิจ SME ไทย ด้วยการใช้ประโยชน์จากข้อมูลทางบัญชี” มีวัตถุประสงค์เพื่อศึกษาและวิเคราะห์ถึงปัจจัยแวดล้อมและความท้าทายของกรมพัฒนาธุรกิจการค้า ในการส่งเสริมและกำกับดูแลให้ SME มีการจัดทำบัญชีที่ได้มาตรฐาน โดยอาศัยความรู้ ความเชี่ยวชาญของผู้ประกอบวิชาชีพบัญชี คือ ผู้ทำบัญชี ที่รักษาไว้ซึ่งมาตรฐานวิชาชีพ ในการจัดทำบัญชี เพื่อให้ได้มาซึ่งข้อมูลทางบัญชีที่มีคุณภาพ สะท้อนถึงผลการดำเนินงาน และฐานะการเงิน ที่แท้จริงของ SME และ SME สามารถใช้ประโยชน์จากข้อมูลทางบัญชีดังกล่าว เพื่อประกอบการตัดสินใจและบริหารทรัพยากรได้อย่างมีประสิทธิภาพ อีกทั้งยังช่วยเปิดโอกาสให้ SME สามารถเข้าถึงแหล่งเงินทุนจากสถาบันการเงิน และสามารถขับเคลื่อนธุรกิจให้อยู่รอด แข็งแรง แข่งขันได้ และเติบโตได้อย่างยั่งยืน ปัจจุบันดังกล่าว คือ ฟันเฟืองสำคัญในการยกระดับความสามารถในการแข่งขัน และยกระดับดัชนีการค้าอย่างยั่งยืน (Sustainable Trade Index: STI) ของประเทศไทยให้สูงขึ้น

อนึ่ง ข้อเสนอรายบุคคล เรื่อง “แนวทางการยกระดับความสามารถทางการแข่งขันของธุรกิจ SME ไทย ด้วยการใช้ประโยชน์จากข้อมูลทางบัญชี” ฉบับนี้ มุ่งเน้นการศึกษาและวิเคราะห์ถึงปัจจัยแวดล้อม และความท้าทายของกรมพัฒนาธุรกิจการค้า เพื่อกำหนดข้อเสนอเชิงนโยบาย ที่ช่วยขับเคลื่อนในพันธกิจของกรมพัฒนาธุรกิจการค้า ในด้านการกำกับดูแล และส่งเสริมธุรกิจ SME ภายใต้กฎหมายที่เกี่ยวข้อง ให้สามารถดำเนินธุรกิจได้อย่างยั่งยืน

ทั้งนี้ กฎหมายที่เกี่ยวข้อง ที่อยู่ภายใต้การกำกับดูแลของกรมพัฒนาธุรกิจการค้า คือ พระราชบัญญัติการบัญชี พ.ศ. 2543 ที่กำหนดให้ธุรกิจ SME ที่มีสถานะเป็นนิติบุคคล ซึ่งมีจำนวนกว่า 900,000 ราย ต้องมีการจัดทำบัญชี และนำส่งงบการเงินต่อกรมพัฒนาธุรกิจการค้า นอกจากนี้ ยังกำหนดให้ธุรกิจ SME ที่มีสถานะเป็นนิติบุคคลดังกล่าว ต้องจัดให้มีผู้ทำบัญชีที่มีคุณสมบัติตามที่อธิบดีกรมพัฒนาธุรกิจการค้าประกาศกำหนด ซึ่งมีหน้าที่จัดทำบัญชีและงบการเงิน ให้สะท้อนถึงฐานะการเงิน ผลการดำเนินงาน และรายการค้าที่แท้จริง ของ SME โดยปัจจุบัน มีผู้ทำบัญชีที่อยู่ภายใต้การกำกับดูแลของกรมพัฒนาธุรกิจการค้า กว่า 74,000 ราย

ผู้ศึกษาได้ใช้แนวคิดประกอบการจัดทำข้อเสนอรายบุคคลฉบับนี้ จำนวน 3 แนวคิด ได้แก่ (1) SWOT Analysis (2) TOWS Matrix และ (3) การประยุกต์ใช้ทฤษฎี Maslow & Bloom และจากการวิเคราะห์ตามแนวคิดดังกล่าว ผู้ศึกษาได้กำหนดข้อเสนอเชิงนโยบาย เพื่อเพิ่มประสิทธิภาพการส่งเสริมการจัดทำบัญชีที่ได้มาตรฐาน และการใช้ประโยชน์จากข้อมูลทางบัญชี นำมาซึ่งการยกระดับความสามารถทางการแข่งขันของธุรกิจ SME ไทย ได้แก่ (1) การเพิ่มบทบาทของกรมพัฒนาธุรกิจการค้าในฐานะผู้อำนวยความสะดวกทางการค้า (Facilitator) ให้แก่ SME (2) การจำแนกกลุ่มผู้ประกอบการ SME เพื่อให้สามารถส่งเสริมผู้ประกอบการ SME แต่ละกลุ่มได้ตามความต้องการ มีความเหมาะสม และมีประสิทธิภาพมากยิ่งขึ้น (3) สร้างช่องทางการเรียนรู้ให้ผู้ประกอบการ SME เข้ามาศึกษาการจัดทำงบการเงินที่มีมาตรฐานและวิธีการใช้ข้อมูลในงบการเงิน และพัฒนาหลักสูตร/บทเรียน เพื่อให้องค์ความรู้เกี่ยวกับการใช้ประโยชน์จากข้อมูลทางบัญชี (4) พัฒนาเครื่องมือของกรม ที่ใช้ในการตรวจสอบและกำกับดูแลการจัดทำบัญชี ให้มีประสิทธิภาพในการใช้งานมากยิ่งขึ้น และปรับปรุงกฎหมายที่เกี่ยวข้องกับผู้ประกอบวิชาชีพบัญชีให้สอดคล้องกับบริบทปัจจุบัน (5) ขยายความร่วมมือแบบบูรณาการกับหน่วยงานพันธมิตรให้ครอบคลุมกลุ่ม SME เป้าหมายทั่วประเทศ และ (6) ผลักดันมาตรการจูงใจ เพื่อให้ SME เห็นถึงความสำคัญของการจัดทำบัญชี

หากการผลักดันและขับเคลื่อนข้อเสนอรายบุคคลฉบับนี้สัมฤทธิ์ผล SME จะสามารถใช้ประโยชน์จากข้อมูลทางบัญชี เพื่อประกอบการตัดสินใจและจัดสรรทรัพยากรได้อย่างมีประสิทธิภาพมากยิ่งขึ้น และสามารถเข้าถึงแหล่งเงินทุนจากสถาบันการเงินได้มากขึ้น รวมถึงยังช่วยยกระดับดัชนีการค้าอย่างยั่งยืน (Sustainable Trade Index: STI) ของประเทศไทย ให้อยู่ใน 10 อันดับแรกของโลกได้ นำมาซึ่งคุณภาพชีวิตของประชาชนที่ดีขึ้นอย่างยั่งยืน

กิตติกรรมประกาศ

รายงานการศึกษาส่วนบุคคล เรื่อง “แนวทางการยกระดับความสามารถทางการแข่งขันของธุรกิจ SME ไทย ด้วยการใช้ประโยชน์จากข้อมูลทางบัญชี” สำเร็จลุล่วงได้ด้วยความสำเร็จอย่างสูงจาก อาจารย์บรรจงจิตต์ อังศุสิงห์ อาจารย์ที่ปรึกษาหลัก ในการให้คำแนะนำ และให้ข้อเสนอแนะที่เป็นประโยชน์อย่างยิ่ง ตลอดจนช่วยชี้แนะแนวทางแก้ไขปัญหาดังกล่าวด้วยความเอาใจใส่เป็นอย่างดี รวมถึงได้รับความคิดเห็นและข้อเสนอแนะเพิ่มเติมจาก อาจารย์จุฬา สุขมานพ และอาจารย์สุชาติา ไทยบรรเทา ในฐานะอาจารย์ที่ปรึกษาร่วม ที่ได้ให้แนวคิด และให้ข้อเสนอแนะแนวทางในการจัดทำข้อเสนอรายบุคคลฉบับนี้ รวมถึงการวิเคราะห์ เพื่อให้สามารถกำหนดสภาพปัญหาที่จะนำไปสู่การนำข้อเสนอเชิงนโยบายที่มีคุณค่าต่อการยกระดับความสามารถทางการแข่งขันของธุรกิจ SME ไทย ด้วยการใช้ประโยชน์จากข้อมูลทางบัญชี

ผลสำเร็จในครั้งนี้ ผู้ศึกษา ขอขอบพระคุณ คณาจารย์ที่ปรึกษาทั้ง 3 ท่านเป็นอย่างยิ่ง และขอขอบคุณเจ้าหน้าที่กรมพัฒนาธุรกิจการค้า ที่ช่วยประสานจัดทำข้อมูลเพื่อสนับสนุนการจัดทำรายงานฉบับนี้ รวมถึงผู้บริหารและทีมงานสำนักงานคณะกรรมการข้าราชการพลเรือนทุกท่านที่ดูแลเอาใจใส่เป็นอย่างดี ส่งผลให้การอบรมหลักสูตรนี้ดำเนินไปด้วยความเรียบร้อย และขอขอบคุณ เพื่อนผู้เข้าร่วมอบรมในหลักสูตร นบส.1 รุ่นที่ 99 สำหรับมิตรภาพ และการร่วมแบ่งปันประสบการณ์ในการทำงาน อันเป็นการเปิดมุมมองที่เป็นประโยชน์ต่อการทำงานของนักศึกษา ทั้งนี้ หากรายงานการศึกษาส่วนบุคคลฉบับนี้ มีข้อผิดพลาดประการใด ผู้ศึกษาขอน้อมรับและขออภัยไว้ ณ ที่นี้ และหวังว่าเอกสารรายงานฉบับนี้จะเป็นประโยชน์สำหรับการขับเคลื่อนภารกิจของกรมพัฒนาธุรกิจการค้า ในด้านการกำกับดูแล และส่งเสริมธุรกิจ SME ให้มีการพัฒนาอย่างยั่งยืน ต่อไป

นายธานี โอฟารัตน์มณี

14 พฤษภาคม 2567

สารบัญ

บทสรุปสำหรับผู้บริหาร	ง
กิตติกรรมประกาศ	ฉ
สารบัญ	ช
สารบัญตาราง	ซ
สารบัญภาพ	ฅ
1. วิสัยทัศน์ของตำแหน่งเป้าหมาย	1
1.1 การวิเคราะห์บริบทและทิศทางเชิงยุทธศาสตร์ของส่วนราชการ	1
1.2 ตำแหน่งรองอธิบดีที่เป็นเป้าหมาย	7
1.3 กำหนดวิสัยทัศน์ของตำแหน่งเป้าหมาย	9
2. ข้อเสนอเพื่อขับเคลื่อนนโยบายสู่การปฏิบัติ	10
2.1 การกำหนดประเด็นการศึกษา	10
2.2 การกำหนดข้อเสนอเชิงนโยบาย	18
2.3 ภาวะผู้นำเพื่อการขับเคลื่อนข้อเสนอ	30
3. แผนพัฒนาตนเอง	31
3.1 การวิเคราะห์ตนเอง	31
3.2 การวางแผนพัฒนาตนเอง	33
3.3 ผลการพัฒนาตนเอง	33
บรรณานุกรม	38
ภาคผนวก	39
ประวัติผู้เขียนรายงานการศึกษาส่วนบุคคล	40

สารบัญตาราง

ตารางที่ 1	สถิติการนำส่งงบการเงิน 5 ปีงบการเงินย้อนหลัง	11
ตารางที่ 2	สถิติผู้เรียนหลักสูตร e-Learning จำนวน 8 หลักสูตร ประจำปี 2566	15
ตารางที่ 3	สถิตินิติบุคคลจัดตั้งใหม่ ดำเนินการอยู่ และเลิกกิจการ	17
ตารางที่ 4	วิเคราะห์การเพิ่มขึ้น/ลดลง ของนิติบุคคลในแต่ละปี	17

สารบัญภาพ

ภาพที่ 1	การจัดอันดับดัชนีการค้าอย่างยั่งยืน	1
ภาพที่ 2	ประโยชน์ของงบการเงิน	2
ภาพที่ 3	ยุทธศาสตร์ชาติ 20 ปี	3
ภาพที่ 4	แผนพัฒนาเศรษฐกิจและสังคมแห่งชาติ ฉบับที่ 13	4
ภาพที่ 5	วิสัยทัศน์กรมพัฒนาธุรกิจการค้า	5
ภาพที่ 6	พันธกิจกรมพัฒนาธุรกิจการค้า	6
ภาพที่ 7	ตัวอย่างราคา Software บัญชีในท้องตลาด	11
ภาพที่ 8	สถิติการจัดทำบัญชีของนิติบุคคล	13
ภาพที่ 9	ประมาณการเศรษฐกิจไทยปี 2024	14
ภาพที่ 10	ตัวอย่างหลักสูตร “บัญชีชี้ช่องรวย” จาก Platform DBD Academy	15
ภาพที่ 11	สถิติผู้ทำบัญชี แยกตามภูมิภาค	16

1. วิสัยทัศน์ของตำแหน่งเป้าหมาย

(ข้อมูลส่วนบุคคลไม่เผยแพร่)

2. ข้อเสนอเพื่อขับเคลื่อนนโยบายสู่การปฏิบัติ

2.1 การกำหนดประเด็นการศึกษา

“แนวทางการยกระดับความสามารถทางการแข่งขันของธุรกิจ SME ไทย ด้วยการใช้ประโยชน์จากข้อมูลทางบัญชี”

2.1.1 ปัญหา ความท้าทาย หรือการพัฒนาที่เลือกศึกษา

การจัดทำบัญชีที่ได้มาตรฐานถือเป็นเครื่องมือสำคัญที่จะช่วยให้ SME ใช้ในการวิเคราะห์สุขภาพของธุรกิจ รวมทั้งเพื่อใช้ประโยชน์จากข้อมูลทางบัญชี ประกอบการตัดสินใจ ทั้งในด้านการจัดสรรทรัพยากร การวางแผนเชิงกลยุทธ์ และการบริหารจัดการ อีกทั้งข้อมูลทางบัญชีที่มีคุณภาพ ซึ่งรวมถึงงบการเงิน ยังเปิดโอกาสให้ SME สามารถเข้าถึงแหล่งเงินทุน เพื่อขับเคลื่อนธุรกิจให้อยู่รอด และเติบโตได้

กรมพัฒนาธุรกิจการค้า มีบทบาทสำคัญในการส่งเสริมและพัฒนา SME ให้มีองค์ความรู้ทั้งในด้านการบริหารจัดการ ด้านการตลาด ด้านการวางแผนเชิงกลยุทธ์ รวมถึงทักษะที่จำเป็นในการประกอบธุรกิจ รวมถึงการส่งเสริมให้ SME ใช้นวัตกรรมหรือเครื่องมือ ในการดำเนินการด้านต่างๆ เพื่อให้การจัดสรรทรัพยากรเป็นไปอย่างมีประสิทธิภาพมากยิ่งขึ้น และเพิ่มความสามารถในการแข่งขัน ในยุคเศรษฐกิจดิจิทัล

นอกจากการส่งเสริมและพัฒนา SME แล้ว กรมพัฒนาธุรกิจการค้า ยังมุ่งมั่นส่งเสริมและพัฒนาผู้ประกอบการวิชาชีพบัญชี และสำนักงานบัญชี ให้มีองค์ความรู้ และยกระดับศักยภาพในการปฏิบัติงาน เพื่อให้เป็นไปตามมาตรฐานการบัญชีและมาตรฐานวิชาชีพอื่นๆ ที่เกี่ยวข้อง รวมถึงการกำกับดูแลผู้ประกอบการวิชาชีพบัญชี ให้ปฏิบัติตามกฎหมายภายใต้การกำกับดูแลของกรม คือ พระราชบัญญัติการบัญชี พ.ศ. 2543

ผู้ประกอบการวิชาชีพบัญชี และสำนักงานบัญชี ถือเป็นฟันเฟืองที่สำคัญในการขับเคลื่อนการจัดทำบัญชีที่ได้มาตรฐาน ส่งผลให้ SME มีข้อมูลทางบัญชีที่ถูกต้อง เพื่อใช้ในการวิเคราะห์สุขภาพของตนเอง แก้ปัญหาในการประกอบธุรกิจได้อย่างตรงจุด และสามารถใช้อำนาจจากข้อมูลทางบัญชี เพื่อต่อยอดการประกอบธุรกิจ ให้เติบโตอย่างยั่งยืน และช่วยยกระดับดัชนีการค้าอย่างยั่งยืน (Sustainable Trade Index : STI) ของประเทศไทย ให้สูงขึ้นได้ในอนาคต

อย่างไรก็ตาม กรมพัฒนาธุรกิจการค้า ยังมีความท้าทายหลายประการ ในการกำหนดนโยบายหรือแนวทาง เพื่อส่งเสริมการจัดทำบัญชีที่ได้มาตรฐานและส่งเสริมการใช้ประโยชน์จากข้อมูลทางบัญชี เพื่อยกระดับความสามารถทางการแข่งขันของธุรกิจ SME เพราะ SME ไทย ยังไม่ได้ให้ความสำคัญกับการจัดทำบัญชีเท่าที่ควร ส่งผลสืบเนื่องให้ SME ไม่ได้ใช้ประโยชน์จากข้อมูลทางบัญชี เพื่อประกอบการตัดสินใจ ทั้งในด้านการจัดสรรทรัพยากร การวางแผนเชิงกลยุทธ์ และการบริหารจัดการ เพื่อให้แข่งขันได้ สามารถอยู่รอดและเติบโตได้อย่างยั่งยืน

ผู้ประกอบการ SME ส่วนใหญ่ จึงคำนึงแต่เพียงการจัดทำงบการเงิน เพื่อประโยชน์ในการวางแผนภาษี และเพื่อนำส่งงบการเงินต่อหน่วยงานกำกับดูแล เช่น กรมพัฒนาธุรกิจการค้า ให้ทันภายในระยะเวลาที่กฎหมายกำหนด โดยจากฐานข้อมูลของข้อมูลธุรกิจ กรมพัฒนาธุรกิจการค้า พบว่าในช่วง 4 ปี

งบการเงินย้อนหลัง (ปีงบการเงิน 2562 – ปีงบการเงิน 2565) มีผู้ประกอบการ SME ที่เป็นนิติบุคคล นำส่งงบการเงินกว่าร้อยละ 80 ของจำนวนผู้ประกอบการ SME ที่เป็นนิติบุคคลทั้งหมด จึงถือเป็นโอกาสที่หน่วยงานภาครัฐและภาคเอกชน เช่น กรมพัฒนาธุรกิจการค้า กรมสรรพากร สภาวิชาชีพบัญชี และสำนักงานบัญชี จะบูรณาการความร่วมมือเพื่อร่วมกันสร้างความตระหนักรู้ให้ SME เห็นถึงประโยชน์ของการจัดทำบัญชีที่ถูกต้อง จะช่วยเรื่องภาษีอย่างไร และการกำหนดนโยบายหรือแรงจูงใจเพื่อดึงดูดให้ SME เห็นความสำคัญในจุดนี้

การส่งงบการเงิน ณ 29 กุมภาพันธ์ 2567

ปีงบการเงิน	กทม.			ภูมิภาค			ทั่วประเทศ		
	ต้องส่ง	ส่งแล้ว	%	ต้องส่ง	ส่งแล้ว	%	ต้องส่ง	ส่งแล้ว	%
2562	280,703	238,908	85%	440,926	365,318	83%	721,629	604,226	84%
2563	287,906	243,355	85%	446,083	378,241	85%	733,989	621,596	85%
2564	290,096	247,637	85%	474,794	399,119	84%	764,890	646,756	85%
2565	301,902	249,014	82%	505,436	409,151	81%	807,338	658,165	82%
2566	306,421	20,086	7%	528,590	43,283	8%	835,011	63,369	8%

หมายเหตุ: สถิติการนำส่งงบการเงินรวบรวมจากนิติบุคคลที่นำส่งงบการเงินและได้รับอนุมัติแล้ว

ตารางที่ 1 : สถิติการนำส่งงบการเงิน 5 ปีงบการเงินย้อนหลัง
ที่มา : กองข้อมูลธุรกิจ กรมพัฒนาธุรกิจการค้า

นอกจากนี้ เครื่องมือที่ใช้ในการจัดทำบัญชีสำหรับผู้ประกอบการ SME ที่เป็นนิติบุคคล เช่น Software บัญชี มีค่าใช้จ่ายต่อเนื่อง ดังนั้น หาก SME ลงทุนซื้อ Software บัญชี เพื่อมาจัดทำบัญชีเองภายในองค์กร จะต้องพิจารณาถึงต้นทุนเหล่านี้ประกอบด้วย รวมถึงมาตรฐานการบัญชีของประเทศไทย มีการเปลี่ยนแปลงอยู่เสมอ และจำเป็นต้องอาศัยบุคลากรที่มีความรู้ ความเชี่ยวชาญ เพื่อให้สามารถจัดทำบัญชีได้ตามมาตรฐานที่เกี่ยวข้องได้ จึงถือเป็นความท้าทายของผู้ประกอบการ SME โดยเฉพาะอย่างยิ่ง SME ตั้งใหม่ซึ่งอาจมีทรัพยากรจำกัด ทั้งในด้านทรัพยากรตัวเงิน และทรัพยากรบุคคล ส่งผลให้ SME ส่วนใหญ่ไม่ได้จัดทำบัญชีเองภายในองค์กร แต่เลือกใช้บริการการจัดทำบัญชีจากผู้ทำบัญชีอิสระ และสำนักงานบัญชีที่กำหนดอัตราค่าบริการต่ำ ซึ่งอาจมีความท้าทายเรื่องคุณภาพของงาน แต่สามารถช่วยประหยัดต้นทุนของ SME ได้

 <p>EASY-ACC ACCOUNTING SYSTEM (โปรแกรมระบบบัญชีสำเร็จรูป รองงานด้านภาษี และเอกสารอื่นๆ)</p> <p>• มตรวม Standalone License per User (Per. VAT) 17,120.00 บาท</p> <p>ราคาซื้อแบบมีสัญญาเช่ารายเดือนและรายปี</p>	 <p>Payroll Biz (โปรแกรมระบบเงินเดือน มีบทกวางลาจางาน เมาะกินองครทมาดเล็กถึงกลาง)</p> <p>• รวมเงินเดือน (ใช้ขนาด 1 เดือน / Per. VAT) 3,852.00 บาท</p> <p>ราคาซื้อแบบมีสัญญาเช่ารายเดือนและรายปี</p>	 <p>EASY-ACC PAYROLL (โปรแกรมเงินเดือนและค่าแรง รองงานการคำนวณภาษี ไซจางาน)</p> <p>• Standalone License per User (Per. VAT) 9,630.00 บาท</p> <p>ราคาซื้อแบบมีสัญญาเช่ารายเดือนและรายปี</p>	 <p>Easytax System (โปรแกรมหักภาษี ณ ที่จ่าย ไซจางาน ออกกรณงานการหักภาษีได้)</p> <p>• Easytax Advance สำหรับ 1 บริษัท (Per. VAT) 8,550.00 บาท</p> <p>ราคาซื้อแบบมีสัญญาเช่ารายเดือนและรายปี</p>	 <p>NCH Express Invoice Plus (โปรแกรมออกใบเสร็จ ใบกำกับภาษีอย่างมืออาชีพ)</p> <p>• (Per. VAT) 6,900.00 บาท</p> <p>ราคาซื้อแบบมีสัญญาเช่ารายเดือนและรายปี</p>	 <p>NCH Express Accounts Plus (โปรแกรมบัญชี ทำใบเสนอราคา ทำใบแจ้งหนี้ได้ ออกกรณงานได้)</p> <p>• (Per. VAT) 7,790.00 บาท</p> <p>ราคาซื้อแบบมีสัญญาเช่ารายเดือนและรายปี</p>
--	---	--	---	--	---

รูปภาพที่ 7 : ตัวอย่างราคา Software บัญชีในท้องตลาด

ที่มา : <https://shop.thaiware.com/licensed-software/accounting-software/>

สำนักงานส่งเสริมวิสาหกิจขนาดกลางและขนาดย่อม (สสว.) ได้มีการกำหนดค่านิยาม SME (Small and Medium Enterprises) ซึ่งปรากฏอยู่ในราชกิจจานุเบกษา ได้ประกาศกฎกระทรวงกำหนดลักษณะของวิสาหกิจขนาดกลางและขนาดย่อม พ.ศ. 2562 เมื่อวันที่ 7 มกราคม 2563 ที่ผ่านมา โดยใช้เกณฑ์รายได้ต่อปี และการจ้างงานเป็นตัวกำหนด ทั้งนี้ หากจ้างงานและรายได้ เข้าลักษณะของวิสาหกิจต่างกัน ให้ยึดรายได้เป็นหลักในการพิจารณา ดังนี้

- วิสาหกิจรายย่อย หรือ Micro คือ กลุ่มที่มีรายได้ต่อปีไม่เกิน 1.8 ล้านบาท การจ้างงานไม่เกิน 5 คน

- วิสาหกิจขนาดย่อม (Small) คือ กิจการในภาคการผลิตสินค้า ที่มีจำนวนการจ้างงานไม่เกิน 50 คน หรือมีรายได้ต่อปีไม่เกิน 100 ล้านบาท ส่วนกิจการในภาคการค้า (ค้าส่งหรือค้าปลีก) และภาคบริการ มีจำนวนการจ้างงานไม่เกิน 30 คน หรือมีรายได้ต่อปี ไม่เกิน 50 ล้านบาท

- วิสาหกิจขนาดกลาง (Medium) คือ กิจการในภาคการผลิตสินค้า ที่มีจำนวนการจ้างงานเกิน 50-200 คน หรือมีรายได้ต่อปีเกินกว่า 100-500 ล้านบาท ส่วนกิจการในภาคการค้า (ค้าส่งหรือค้าปลีก) และภาคบริการ มีจำนวนการจ้างงานเกิน 30-100 คน หรือมีรายได้ต่อปีเกิน 50-300 ล้านบาท (อ้างอิงจาก <https://sme.go.th/th/cms-detail.php?modulekey=332&id=1334>)

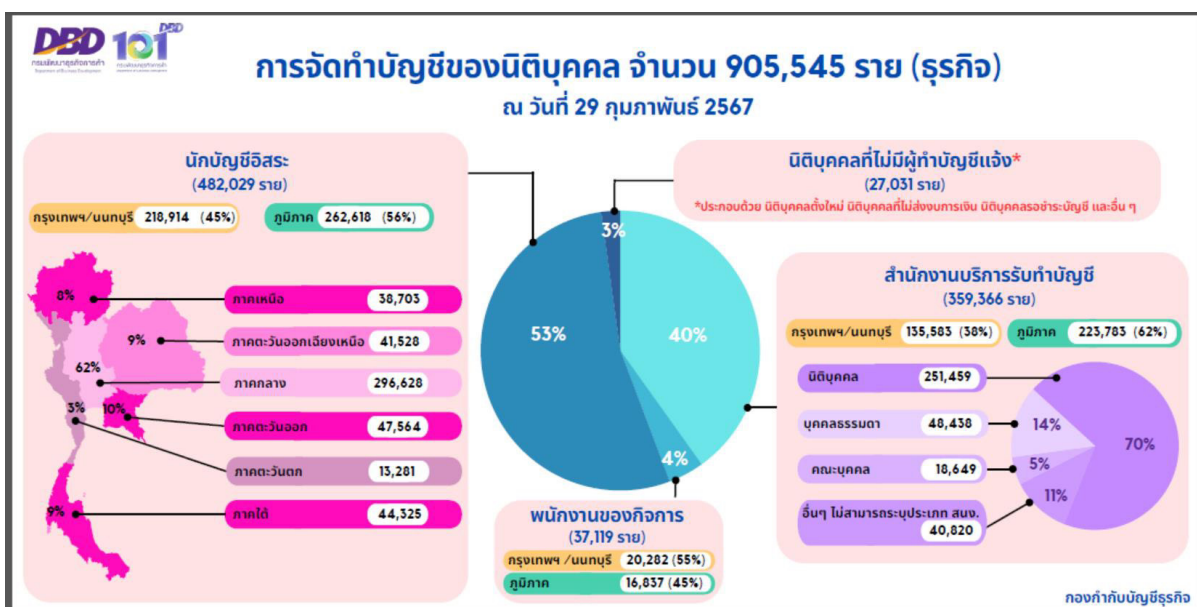
ในบริบทของต่างประเทศ ผู้ศึกษาได้สืบค้นข้อมูลเพิ่มเติมเกี่ยวกับประเทศสิงคโปร์ ซึ่งมีระบบเศรษฐกิจ สภาพแวดล้อมการประกอบธุรกิจ และระบบบัญชี SME ที่เข้มแข็ง ซึ่งปัจจัยหนึ่งเป็นผลมาจากนโยบาย แนวทาง และการสนับสนุนของรัฐบาล ซึ่งมีหน่วยงานภาครัฐกว่า 100 หน่วยงานที่ให้การสนับสนุน SME ผ่านแนวทางและโครงการต่าง ๆ เช่น การให้เงินสนับสนุน (Government Grants) การให้ความช่วยเหลือด้านการตลาด (Market Readiness Assistance: MRA) การส่งเสริมด้านเครื่องมือดิจิทัล (Digital Solutions) และการพัฒนาศักยภาพของแรงงาน (Upscaling Workforce) เป็นต้น

นอกจากนี้ หน่วยงานกำกับดูแลด้านบัญชีและธุรกิจของประเทศสิงคโปร์ (The Accounting and Corporate Regulatory Authority: ACRA) ซึ่งเป็นหน่วยงานที่มีภารกิจใกล้เคียงกับกรมพัฒนาธุรกิจการค้า ทั้งในด้านการกำกับดูแลการจดทะเบียนธุรกิจ การกำกับดูแลการจัดทำบัญชี และผู้ประกอบการวิชาชีพบัญชี ACRA มีส่วนสำคัญในการสร้างสภาพแวดล้อมการค้าเงินธุรกิจที่ดี ทั้งสำหรับ SME และธุรกิจขนาดใหญ่ และส่งเสริมให้เกิดนวัตกรรมและการเติบโตของธุรกิจ เพื่อให้ประเทศสิงคโปร์เป็นศูนย์กลางการลงทุนของโลก ทั้งนี้ ผู้ประกอบการ SME ถือเป็นปัจจัยสำคัญที่ทำให้ GDP ของประเทศเติบโต โดยประเทศสิงคโปร์มีค่า GDP ต่อหัว (GDP Per Capita) เป็นลำดับที่ 10 ของโลก (100,000 US Dollars หรือประมาณ 3,588,000 บาท) และมีดัชนีการค้าอย่างยั่งยืน (Sustainable Trade Index: STI) สูงเป็นอันดับ 3 ของโลก ในขณะที่ประเทศไทย มีค่า GDP ต่อหัว เป็นลำดับที่ 89 ของโลก (19,000 US Dollars หรือประมาณ 682,000 บาท) และมี STI อยู่ลำดับที่ 17 ของโลก (อ้างอิงจาก <https://georank.org/economy/singapore/thailand> และ www.imd.org)

2.1.2 สภาพปัญหาที่ผ่านมาและแนวโน้มของปัญหาในอนาคต และผลกระทบที่เกิดขึ้น

ข้อมูลจากสำนักงานส่งเสริมวิสาหกิจขนาดกลางและขนาดย่อม (สสว.) ระบุว่าวิสาหกิจขนาดกลางและขนาดย่อม SME ในฐานข้อมูลปี 2565 มีจำนวน 3,187,378 ราย ในจำนวน SME นี้ มีการจดทะเบียนเป็นนิติบุคคลกว่า 900,000 ราย เมื่อวิเคราะห์สัดส่วนการจัดทำบัญชีของนิติบุคคล จากฐานข้อมูล

ระบบงานผู้ทำบัญชี (e-Accountant) ของกรมพัฒนาธุรกิจการค้า จะพบว่า SME กว่า 482,000 ราย (ร้อยละ 53) จัดทำบัญชีโดยผู้ทำบัญชีที่เป็นนักบัญชีอิสระ และ SME กว่า 359,000 ราย (ร้อยละ 40) จัดทำบัญชีโดยสำนักงานบริการรับทำบัญชี แสดงถึง SME ต้องใช้บริการจากภายนอกในการจัดทำบัญชี ซึ่งอาจเป็นต้นทุนของ SME ในการทำธุรกิจ โดยที่ผ่านมา ภาครัฐยังไม่มีนโยบายหรือแรงจูงใจ (Incentive) ที่โดดเด่น ที่จะช่วยดึงดูดให้ SME เห็นถึงความสำคัญของการจัดทำบัญชี รวมถึงการเห็นประโยชน์ที่จะได้รับจากการจัดทำบัญชีที่ถูกต้อง ก็จะทำให้ SME ไม่เห็นถึงความสำคัญในจุดนี้ และเลือกใช้บริการจากผู้ทำบัญชีหรือสำนักงานบัญชีที่คิดค่าบริการในอัตราที่ต่ำ และนำมาซึ่งงบการเงินและข้อมูลทางการเงินที่ไม่ได้คุณภาพตามมาตรฐาน



รูปภาพที่ 8 : สถิติการจัดทำบัญชีของนิติบุคคล
ที่มา : ระบบงานผู้ทำบัญชี (e-Accountant)

นอกจากนี้ SCB ยังได้ปรับลดประมาณการเศรษฐกิจไทยในปี 2024 นี้ จาก 3.5% เหลือเพียง 3% รวมถึงแนวโน้มเศรษฐกิจไทยในปี 2024 นี้ คาดการณ์ว่าแนวโน้มรายได้ในกลุ่มครัวเรือนรายได้น้อยและธุรกิจขนาดเล็ก จะฟื้นตัวไม่ทั่วถึง ดังนั้น ความชะลอตัวทางเศรษฐกิจ อาจสร้างแรงกดดันให้แก่ SME และผู้ประกอบการวิชาชีพบัญชี และสำนักงานบัญชี ซึ่งต้องลดต้นทุน ตัดราคากันเอง เพื่อให้เกิดความอยู่รอดและส่งผลกระทบต่อคุณภาพของงานไม่เป็นไปตามมาตรฐาน

SCB EIC ปรับลดประมาณการเศรษฐกิจไทยปี 2023 เป็น 2.6% จากข้อมูลไตรมาส 3 ต่ำกว่าคาดมาก การใช้จ่ายภาครัฐหดตัวแรงขึ้น และท่องเที่ยวต่างชาติฟื้นช้ากว่าที่ประเมินไว้ ในปี 2024 ปรับลดประมาณการเป็น 3.0% ตามแรงส่งเศรษฐกิจที่แผ่วลง รายได้ครัวเรือนฟื้นไม่ทั่วถึง รวมถึงนักท่องเที่ยวจีนฟื้นตัวช้า

ประมาณการเศรษฐกิจไทย (กรณีฐาน)	หน่วย	2023F		2024F*		เศรษฐกิจไทยปี 2024
		ณ. ก.ย. 23	ณ. ธ.ค. 23	ณ. ก.ย. 23	ณ. ธ.ค. 23	
GDP	%YOY	3.1	2.6	3.5	3.0	<ul style="list-style-type: none"> การส่งออกฟื้นตัว จากแนวโน้มการค้าโลกที่ขยายตัวสูงขึ้น การลงทุนภาคเอกชนฟื้นตัวดีตามแนวโน้มยอดขอรับ การส่งเสริมการลงทุน และนโยบายส่งเสริมภาครัฐ
การบริโภคภาคเอกชน	%YOY	6.1	6.9	3.2	2.6	
การบริโภคภาครัฐ	%YOY	-2.2	-4.1	1.5	3.3	<ul style="list-style-type: none"> เศรษฐกิจจีนชะลอตัวจากปัญหาเชิงโครงสร้าง กระทั่งการฟื้นตัวของการส่งออกไทยและนักท่องเที่ยวจีน ปัญหามลพิษทางอากาศทั่วโลกอาจรุนแรงขึ้น กระทั่งต่อห่วงโซ่อุปทานโลกและการส่งออกไทย Climate risks ส่งผลกระทบต่อภาคเกษตรไทย รายได้ฟื้นตัวไม่ทั่วถึงและหนี้สูง โดยเฉพาะกลุ่มครัวเรือนรายได้น้อยและธุรกิจขนาดเล็ก การลงทุนภาครัฐและการประมูลโครงการใหม่ จากความล่าช้าของ พ.ร.บ. งบประมาณ 2024 ความเสี่ยงในระบบการเงินจากดอกเบี้ยสูง
การลงทุนภาคเอกชน	%YOY	1.6	2.8	4.4	4.4	
การลงทุนภาครัฐ	%YOY	1.8	-0.8	3.2	2.2	
มูลค่าส่งออกสินค้า (USD BOP)	%YOY	-1.5	-1.5	3.5	3.7	
มูลค่านำเข้าสินค้า (USD BOP)	%YOY	-1.0	-3.3	3.4	4.3	
จำนวนนักท่องเที่ยวต่างชาติ	ล้านคน	30.0	28.3	37.7	36.2	
อัตราเงินเฟ้อทั่วไป	%YOY	1.7	1.3	2.0	2.0	
อัตราเงินเฟ้อพื้นฐาน	%YOY	1.4	1.3	1.5	1.5	
ราคาน้ำมันดิบ Brent	USD/Bbl.	81.5	82.3	84	82.9	
อัตราดอกเบี้ยนโยบาย (สั้นปี)	%	2.5	2.5	2.5	2.5	
ดุลบัญชีเดินสะพัด	% of GDP	1.3	1.3	2.4	2.0	

หมายเหตุ : *ไม่รวมผลโครงการ Digital wallet
ที่มา : การวิเคราะห์โดย SCB EIC จากข้อมูลของสำนักงานสภาพัฒนาการเศรษฐกิจและสังคมแห่งชาติ

รูปภาพที่ 9 : ประมาณการเศรษฐกิจไทยปี 2024

ที่มา : <https://positioningmag.com/>

ดังนั้น เมื่อผู้ประกอบการ SME ไม่เห็นถึงความสำคัญของการจัดทำบัญชี และได้รับข้อมูลทางบัญชีที่ไม่เป็นไปตามมาตรฐาน จากผู้ให้บริการที่ไม่ได้ปฏิบัติตามมาตรฐานบัญชีและมาตรฐานวิชาชีพ จึงทำให้ไม่มีข้อมูลที่สะท้อนสุขภาพของธุรกิจอย่างแท้จริง ทั้งในด้านฐานะการเงินและผลการดำเนินงาน เพื่อใช้ประโยชน์ในการตัดสินใจ ทั้งในด้านการจัดสรรทรัพยากร การวางแผนเชิงกลยุทธ์ และการบริหารจัดการ ส่งผลให้ SME มีค่าเสียโอกาสในการประกอบธุรกิจ และมีต้นทุนการบริหารจัดการที่สูง ทั้งในมิติของแรงงาน และในมิติของตัวเงิน ไม่สามารถแข่งขันได้กับผู้ร่วมตลาด ไม่สามารถอยู่รอดและเติบโตได้อย่างยั่งยืน ส่งผลกระทบระยะยาวต่อคุณภาพชีวิตประชาชน และระบบเศรษฐกิจมหภาค โดยมีการจ้างงานลดน้อยลง การระดมทุนจากทั้งในประเทศและต่างประเทศชะลอตัว

นอกจากนี้ ช่องทางการหึ่งองค์ความรู้แก่ผู้ประกอบการวิชาชีพบัญชี และสำนักงานบัญชี ที่เป็น e-Learning ของกรม คือ DBD Academy ซึ่งแม้จะได้รับความนิยมจากผู้ประกอบวิชาชีพบัญชี โดยในปี 2566 ที่ผ่านมา มีผู้ประกอบการวิชาชีพบัญชี ได้แก่ ผู้ทำบัญชี และผู้สอบบัญชี เข้าเรียนกว่า 44,000 คน คิดเป็นร้อยละ 52 ของผู้ประกอบการวิชาชีพบัญชีทั้งหมด จำนวนกว่า 85,000 ราย (ผู้ทำบัญชี ประมาณ 74,000 ราย และผู้สอบบัญชี ประมาณ 11,000 ราย เป็นข้อมูล ณ วันที่ 13 มีนาคม 2567) เพราะเป็นช่องทางการเรียนรู้ที่สะดวก ไม่เสียค่าใช้จ่าย มีบทเรียนหลากหลาย ซึ่งสามารถนำชั่วโมงการพัฒนาความรู้ต่อเนื่องของผู้ประกอบวิชาชีพบัญชี ได้ จำนวน 8 หลักสูตร ได้แก่ (1) การวิเคราะห์งบการเงิน (2) ทฤษฎีบัญชีต้นทุนนำรู้ (3) รายได้ ความแตกต่างระหว่างบัญชีและภาษี (4) มาตรฐานการบัญชีที่เกี่ยวข้องกับที่ดิน อาคาร และอุปกรณ์ (5) งบกระแสเงินสด (6) สารสนเทศทางการบัญชี (7) กรอบแนวคิดสำหรับการรายงานทางการเงิน และ (8) จรรยาบรรณของผู้ประกอบวิชาชีพบัญชี ตามลำดับ แต่ Platform DBD Academy ก็เป็นลักษณะ One-Way Communication โดยยังไม่มีปฏิสัมพันธ์เชิงโต้ตอบ (ยังไม่ Interactive มากนัก) เพราะเป็นการเรียนและทดสอบ โดยไม่เปิดให้ผู้เรียนซักถาม หรือมีการตอบโต้ระหว่างผู้เรียนและอาจารย์ผู้สอนได้

สถิติผู้เข้าเรียนหลักสูตร E-Learning ปี 2566						
ลำดับ	หลักสูตร	จำนวนตามประเภทสมาชิก (ราย)				รวม
		สมาชิกทั่วไป	ผู้ทำบัญชี	ผู้สอบบัญชี	ผู้ทำและผู้สอบบัญชี	
1	การวิเคราะห์งบการเงิน	2,053	4,069	1,316	884	8,322
2	ทฤษฎีบัญชีต้นทุนนำรู้	1,308	2,289	558	396	4,551
3	รายได้ความแตกต่างระหว่างบัญชีและภาษี	1,376	5,338	1,089	834	8,637
4	มาตรฐานการบัญชีที่เกี่ยวข้องที่ดิน อาคารและอุปกรณ์	1,254	3,632	1,130	780	6,796
5	งบกระแสเงินสด	1,019	2,643	888	571	5,121
6	สารสนเทศทางการบัญชี	1,830	4,404	1,229	937	8,400
7	กรอบแนวคิดสำหรับการรายงานทางการเงิน	1,095	2,717	1,078	853	5,743
8	จรรยาบรรณของผู้ประกอบวิชาชีพบัญชี	2,424	3,769	1,722	1,200	9,115
	รวม	12,359			44,326	56,685

ตารางที่ 2 : สถิติผู้เรียนหลักสูตร e-Learning จำนวน 8 หลักสูตร ประจำปี 2566

ที่มา : รายงานผู้เข้าเรียนในปี 2566 จากฐานข้อมูลระบบ DBD Academy

อีกทั้ง ผู้ประกอบการ SME ยังไม่ทราบถึงช่องทางการให้ความรู้ e-Learning ของกรม บน Platform DBD Academy ในหลักสูตรต่างๆ ที่เกี่ยวข้องกับการเริ่มต้นธุรกิจ การบริหารทรัพยากร และการใช้ประโยชน์จากข้อมูลทางบัญชีในมุมมองของผู้บริหาร เช่น หลักสูตร “การเริ่มต้นธุรกิจสำหรับ SME มือใหม่” หลักสูตร “เริ่มต้นธุรกิจแบบมืออาชีพ” หลักสูตร “บัญชีชี้ช่องรวย” และหลักสูตร “งบการเงินสำหรับผู้บริหาร” โดยในปี 2566 ที่ผ่านมามีผู้เรียนหลักสูตรดังกล่าว เพียงประมาณ 1,700 ราย คิดเป็นเพียงร้อยละ 0.19 เมื่อเทียบกับจำนวน SME ที่เป็นนิติบุคคลกว่า 900,000 ราย (ข้อมูล ณ วันที่ 13 มีนาคม 2567)

บัญชี...ชี้ช่องรวย

DBD65210

บัญชี...ชี้ช่องรวย (ระยะเวลาการเรียนรู้จำนวน 4 ชั่วโมง)
เป็นหลักสูตรที่อธิบายความรู้ทั่วไปเกี่ยวกับหน้าที่ของผู้มีหน้าที่จัดทำบัญชี วิธีการอ่านและใช้ข้อมูลจากงบการเงิน เพื่อให้ผู้มีหน้าที่จัดทำบัญชีทราบถึงหน้าที่ของการจัดทำบัญชีตามกฎหมาย และเจ้าของกิจการหรือผู้บริหารได้ตระหนักถึงความสำคัญของบัญชี รู้จักงบการเงิน และสามารถนำข้อมูลในงบการเงินมาวิเคราะห์ วางแผน บริหารจัดการทางธุรกิจได้อย่างมีประสิทธิภาพ

วัตถุประสงค์ : เพื่อให้มีความรู้ความเข้าใจถึงหน้าที่ของผู้มีหน้าที่จัดทำบัญชีตามกฎหมาย รู้จักงบการเงิน สามารถอ่าน วิเคราะห์และนำข้อมูลในงบการเงินมาใช้ในการบริหารธุรกิจได้

วิทยากร

ไม่มีวิทยากร

**เงื่อนไขการรับ
หนังสือรับรอง**

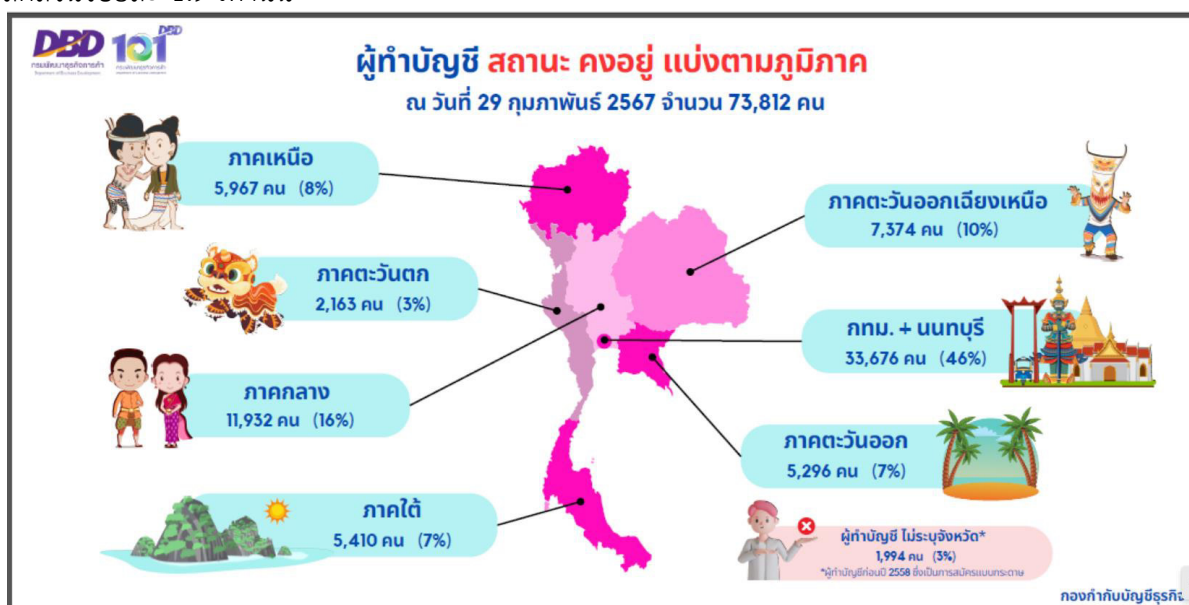
1. ศึกษาบทเรียนให้ครบทุกบท
2. ทำแบบทดสอบหลังเรียน (Post test) ผ่านไม่น้อยกว่า 70%

ลงทะเบียน

รูปภาพที่ 10 : ตัวอย่างหลักสูตร “บัญชีชี้ช่องรวย” จาก Platform DBD Academy

ที่มา : DBD Academy www.dbd.go.th

ในมิติของการให้องค์ความรู้แก่ผู้ประกอบการวิชาชีพบัญชี และสำนักงานบัญชี แบบ On-Site ด้วยข้อจำกัดทางงบประมาณ ทำให้การจัดอบรม แบบ On-Site ของกรมพัฒนาธุรกิจการค้า ยังไม่ได้สัดส่วนที่เหมาะสม เมื่อเทียบกับสัดส่วนผู้ประกอบการวิชาชีพบัญชีทั้งหมดที่มี คือ ประมาณ 1,600 คน จากผู้ประกอบการวิชาชีพบัญชีทั้งหมด กว่า 84,000 คน (ผู้ทำบัญชี 73,000 คน และผู้สอบบัญชีรับอนุญาต 11,000 คน) คิดเป็นสัดส่วนร้อยละ 1.9 เท่านั้น



รูปภาพที่ 11 : สถิติผู้ทำบัญชี แยกตามภูมิภาค

ที่มา : ระบบงานผู้ทำบัญชี (e-Accountant)

จากข้อมูลดังกล่าวมาข้างต้น สามารถสรุปประเด็นปัญหาที่เกี่ยวข้อง ได้แก่ (1) SME ยังไม่ตระหนักถึงความสำคัญของการจัดทำบัญชีที่มีมาตรฐาน และการใช้ประโยชน์จากข้อมูลทางบัญชี เพื่อประกอบการตัดสินใจและการเข้าถึงแหล่งเงินทุน (2) หน่วยงานภาครัฐ ยังขาดมาตรการหรือนโยบายที่จูงใจ เพื่อให้ SME เห็นถึงความสำคัญของการจัดทำบัญชีที่มีมาตรฐาน และการใช้ประโยชน์จากข้อมูลทางบัญชี (3) ความชะลอตัวทางเศรษฐกิจ อาจสร้างแรงกดดันให้แก่ SME และผู้ประกอบการวิชาชีพบัญชี และสำนักงานบัญชี ซึ่งต้องลดต้นทุน ตัดราคากันเอง เพื่อให้เกิดความอยู่รอด และส่งผลต่อคุณภาพของงานไม่เป็นไปตามมาตรฐาน (4) ช่องทางการให้องค์ความรู้ของกรมบน Platform DBD Academy ยังไม่มีปฏิสัมพันธ์เชิงโต้ตอบ และยังไม่เป็นที่รู้จักในวงกว้างในกลุ่มผู้ประกอบการ SME (5) ข้อจำกัดทางงบประมาณ ทำให้การจัดอบรมให้องค์ความรู้แบบ On-Site ให้แก่ผู้ประกอบการวิชาชีพบัญชี ไม่อยู่ในสัดส่วนที่เหมาะสม (6) การบูรณาการความร่วมมือระหว่างหน่วยงานภาครัฐ ยังไม่ได้รับการขับเคลื่อนให้เกิดผลเป็นรูปธรรมมากนัก

2.1.3 ความจำเป็นในการดำเนินการแก้ไขหรือพัฒนา

2.1.3.1 การรองรับความท้าทายในการส่งเสริมและพัฒนาศักยภาพของผู้ประกอบการ SME

ปัจจุบันมีผู้ประกอบการ SME ซึ่งจดทะเบียนเป็นนิติบุคคลกับกรมพัฒนาธุรกิจการค้า มีจำนวนกว่า 900,000 ราย (ข้อมูล ณ วันที่ 13 มีนาคม 2567) โดยในแต่ละปี จะมี SME จัดตั้งใหม่ เฉลี่ยปีละประมาณ 78,000 ราย และมี SME ที่เลิกกิจการ เฉลี่ยปีละประมาณ 22,000 ราย (ข้อมูลเฉลี่ย 3 ปี ย้อนหลัง คือ ปี 2564 – 2566) โดยพบว่า มีจำนวน SME ที่เลิกกิจการเพิ่มขึ้นอย่างต่อเนื่อง โดยในปี 2565 มี SME

ที่เลิกกิจการ เพิ่มขึ้นจากปี 2564 ถึงร้อยละ 13.22 และในปี 2566 มี SME ที่เลิกกิจการ เพิ่มขึ้นจากปี 2565 ถึงร้อยละ 6.86 ดังนั้น จึงถือเป็นความท้าทายของกรมพัฒนาธุรกิจการค้า ในการกำหนดแนวทางหรือมาตรการเพื่อส่งเสริมและพัฒนาศักยภาพของผู้ประกอบการ SME ให้สามารถอยู่รอด และเติบโตได้อย่างยั่งยืน

DBD Data Warehouse ค้นหาด้วยรหัสผู้ประกอบการ, ชื่อหรือคำอธิบายผู้ประกอบการ

สถิติการจดทะเบียนรายปี จำแนกตามสถานะ และประเภทนิติบุคคล

จำนวนนิติบุคคล (ราย)		2563	2564	2565	2566	2567
จัดตั้งใหม่	บริษัทจำกัด	47,986	52,516	60,299	72,139	14,868
	บริษัทมหาชนจำกัด	36	47	75	75	6
	ห้างหุ้นส่วนจำกัด	15,255	20,303	16,068	13,042	2,385
	ห้างหุ้นส่วนสามัญ	63	92	46	44	12
	รวม	63,340	72,958	76,488	85,300	17,271
ดำเนินการอยู่	บริษัทจำกัด	580,911	611,262	648,661	689,917	703,449
	บริษัทมหาชนจำกัด	1,282	1,319	1,383	1,445	1,451
	ห้างหุ้นส่วนจำกัด	186,183	195,669	199,587	198,114	199,795
	ห้างหุ้นส่วนสามัญ	832	861	850	841	850
	รวม	769,208	809,111	850,481	890,317	905,545
เลิกกิจการ	บริษัทจำกัด	15,084	13,856	15,252	16,649	1,333
	บริษัทมหาชนจำกัด	5	5	3	2	0
	ห้างหุ้นส่วนจำกัด	5,799	5,432	6,588	6,701	562
	ห้างหุ้นส่วนสามัญ	32	32	37	28	3
	รวม	20,920	19,325	21,880	23,380	1,898

ตารางที่ 3 : สถิตินิติบุคคลจัดตั้งใหม่ ดำเนินการอยู่ และเลิกกิจการ
ที่มา : www.dbd.go.th/

สถิติการจดทะเบียนรายปี จำแนกตามสถานะ และประเภทนิติบุคคล

จำนวนนิติบุคคล (ราย)		2,563	2,564	(+,-)	ร้อยละ	2,565	(+,-)	ร้อยละ	2,566	(+,-)	ร้อยละ
จัดตั้งใหม่	บริษัทจำกัด	47,986	52,516	4,530	9.44	60,299	7,783	14.82	72,139	11,840	19.64
	บริษัทมหาชนจำกัด	36	47	11	30.56	75	28	59.57	75	0	0.00
	ห้างหุ้นส่วนจำกัด	15,255	20,303	5,048	33.09	16,068	4,235	-20.86	13,042	-3,026	-18.83
	ห้างหุ้นส่วนสามัญ	63	92	29	46.03	46	46	-50.00	44	2	4.35
	รวม	63,340	72,958	9,618	15.18	76,488	3,530	4.84	85,300	8,812	11.52
ดำเนินการอยู่	บริษัทจำกัด	580,911	611,262	30,351	5.22	648,661	37,399	6.12	689,917	41,256	6.36
	บริษัทมหาชนจำกัด	1,282	1,319	37	2.89	1,383	64	4.85	1,445	62	4.48
	ห้างหุ้นส่วนจำกัด	186,183	195,669	9,486	5.09	199,587	3,918	2.00	198,114	1,473	0.74
	ห้างหุ้นส่วนสามัญ	832	861	29	3.49	850	11	1.28	841	9	1.06
	รวม	769,208	809,111	39,903	5.19	850,481	41,370	5.11	890,317	39,836	4.68
เลิกกิจการ	บริษัทจำกัด	15,084	13,856	-1,228	-8.14	15,252	1,396	10.08	16,649	1,397	9.16
	บริษัทมหาชนจำกัด	5	5	0	0.00	3	-2	-40.00	2	-1	-33.33
	ห้างหุ้นส่วนจำกัด	5,799	5,432	-367	-6.33	6,588	1,156	21.28	6,701	113	1.72
	ห้างหุ้นส่วนสามัญ	32	32	0	0.00	37	5	15.63	28	-9	-24.32
	รวม	20,920	19,325	-1,595	-7.62	21,880	2,555	13.22	23,380	1,500	6.86

ตารางที่ 4 : วิเคราะห์การเพิ่มขึ้น/ลดลง ของนิติบุคคล ในแต่ละปี
ที่มา : www.dbd.go.th/

2.1.3.2 ประโยชน์ที่คาดว่าจะได้รับ

ประโยชน์ที่ผู้ประกอบการ SME จะได้รับ

SME สามารถใช้ประโยชน์จากข้อมูลทางบัญชีที่มีมาตรฐาน เพื่อประกอบการตัดสินใจ ทั้งในด้านการจัดสรรทรัพยากร การวางแผนเชิงกลยุทธ์ และการบริการจัดการ อีกทั้งข้อมูลทางบัญชีที่มีคุณภาพ ซึ่งรวมถึงงบการเงิน และยังเปิดโอกาสให้ SME สามารถเข้าถึงแหล่งเงินทุน เพื่อขับเคลื่อนธุรกิจให้อยู่รอด และเติบโตได้

ประโยชน์ที่ผู้ประกอบการวิชาชีพบัญชี และสำนักงานบัญชี จะได้รับ

ยกระดับการปฏิบัติงานของผู้ประกอบวิชาชีพบัญชีและสำนักงานบัญชี ให้มีมาตรฐานมากยิ่งขึ้น เพราะถูกขับเคลื่อนด้วย SME ซึ่งเป็นผู้รับบริการกลุ่มใหญ่ ที่ให้คุณค่าแก่การจัดทำบัญชีที่ถูกต้อง เป็นไปตามมาตรฐานบัญชี และจัดทำโดยผู้ประกอบวิชาชีพบัญชีที่มีมาตรฐานวิชาชีพในการปฏิบัติงาน

ประโยชน์ที่กรมพัฒนาธุรกิจการค้า จะได้รับ

กรมสามารถบริหารทรัพยากรบุคคลและงบประมาณได้อย่างคล่องตัว และมีประสิทธิภาพมากยิ่งขึ้น เพราะเมื่อผู้ประกอบการ SME เห็นความสำคัญของจัดทำบัญชีที่มีมาตรฐาน จะส่งผลให้งบการเงินที่น่าส่งกับกรม สอดคล้องกับมาตรฐานการบัญชีและข้อกำหนดที่เกี่ยวข้อง และกรมสามารถบริหารงบประมาณ และทรัพยากรบุคคล ที่เคยใช้ในการกำกับดูแลการจัดทำบัญชี เพื่อขับเคลื่อนนโยบายสืบเนื่องอื่นๆ ที่จะสร้างความเข้มแข็งให้แก่ SME มากยิ่งขึ้น รวมถึงสามารถมีทรัพยากร เพื่อพัฒนาช่องทางการให้องค์ความรู้แก่ผู้ประกอบการ SME และผู้ประกอบวิชาชีพบัญชี ให้สามารถ มีปฏิสัมพันธ์เชิงโต้ตอบ (Interactive) โดยเปิดให้ผู้เรียนซักถาม หรือมีการตอบโต้ระหว่างผู้เรียนและอาจารย์ ผู้สอนได้ เพื่อสร้างอรรถรสในการเรียน และเพื่อพัฒนาช่องทางการเรียนรู้ให้มีความหลากหลาย ตอบโจทย์ พฤติกรรมของผู้เรียน ในยุคเศรษฐกิจดิจิทัลได้ดียิ่งขึ้น

ประโยชน์ที่ประเทศชาติ จะได้รับ

เศรษฐกิจขยายตัว เพราะนักลงทุนและผู้ประกอบการ SME มีการใช้ประโยชน์ จากข้อมูลทางบัญชี เพื่อประกอบการตัดสินใจลงทุน และประกอบการบริหารจัดการทรัพยากร ให้มีประสิทธิภาพมากยิ่งขึ้น มีการจ้างงานเพิ่มมากขึ้น และมีระบบนิเวศการทำธุรกิจ ที่เอื้อต่อการเติบโตของ SME สามารถยกระดับความสามารถในการแข่งขัน และยกระดับดัชนีการค้าอย่างยั่งยืน (Sustainable Trade Index : STI) ของประเทศไทยให้สูงขึ้น อยู่ใน 10 อันดับแรกของโลก นำมาซึ่งคุณภาพชีวิตของประชาชนที่ดีขึ้นอย่างยั่งยืน

2.2 การกำหนดข้อเสนอเชิงนโยบาย

2.2.1 หลักการ แนวคิดที่ใช้เป็นกรอบหรือแนวทางในการจัดทำข้อเสนอ

ผู้ศึกษาได้ใช้หลักการ แนวคิด ทฤษฎี ประกอบการจัดทำข้อเสนอ จำนวน 3 หลักการ/แนวคิด ได้แก่ (1) SWOT Analysis (2) TOWS Matrix และ (3) การประยุกต์ใช้ ทฤษฎี Maslow & Bloom รายละเอียด ดังนี้

(1) แนวคิด SWOT Analysis

การวิเคราะห์ SWOT หรือ SWOT Analysis เป็นเครื่องมือที่ใช้ในการวิเคราะห์สภาพแวดล้อม ทั้งภายในและภายนอกองค์กร รวมไปถึงการคาดการณ์เหตุการณ์ในอนาคต ซึ่งถูกเรียกว่า SWOT MATRIX สร้างขึ้นโดย Albert Humphrey จาก Stanford Research Institute ในช่วงปี 1960 - 1970 ประกอบด้วย

- Strengths (จุดแข็ง) และ Weakness (จุดอ่อน) ภายในองค์กรที่สามารถควบคุมได้ เช่น บุคคลในองค์กร, ทรัพยากรในองค์กร, สถานที่ตั้ง เป็นต้น

- Opportunities (โอกาส) และ Threats (อุปสรรค) ภายนอกองค์กร และมีขนาดใหญ่ในตลาด ซึ่งสามารถใช้เป็นโอกาสในการสร้างความได้เปรียบทางการแข่งขัน หรือป้องกันอุปสรรคต่างๆ ที่จะเกิดขึ้น เช่น คู่แข่ง ราคาวัตถุดิบ แนวโน้มตลาด เป็นต้น

(อ้างอิงจาก <https://thewisdom.co/content/what-is-swot-analysis/>)

(2) แนวคิด TOWS Matrix

TOWS Matrix คือ เครื่องมือเชิงกลยุทธ์ที่ใช้สร้างกลยุทธ์ใหม่ขึ้นมาตามสภาพแวดล้อมปัจจุบันขององค์กร ทั้งปัจจัยภายในและปัจจัยภายนอกที่ได้มาจากการทำ SWOT Analysis ซึ่งการวิเคราะห์ TOWS Matrix จะเป็นการจับคู่ปัจจัยภายในและปัจจัยภายนอกเหล่านั้นแล้ววิเคราะห์เพื่อสร้างกลยุทธ์ใหม่ขึ้นมา

การวิเคราะห์ TOWS Matrix จะทำให้ได้กลยุทธ์ออกมา 4 รูปแบบ ตามการจับคู่ระหว่างปัจจัยภายใน (Internal Factors) และปัจจัยภายนอก (External Factors) ที่วิเคราะห์ได้จาก SWOT Analysis ได้แก่ กลยุทธ์เชิงรุก กลยุทธ์เชิงแก้ไข กลยุทธ์เชิงรับ และกลยุทธ์เชิงป้องกัน

- กลยุทธ์เชิงรุก (SO) เกิดจากการจับคู่ของ Strength กับ Opportunity (จุดแข็งกับโอกาส)
- กลยุทธ์เชิงแก้ไข (WO) เกิดจากการจับคู่ของ Weakness กับ Opportunity (จุดอ่อนกับโอกาส)
- กลยุทธ์เชิงรับ (ST) เกิดจากการจับคู่ของ Strength กับ Threat (จุดแข็งกับอุปสรรค)
- กลยุทธ์เชิงป้องกัน (WT) เกิดจากการจับคู่ของ Weakness กับ Threat (จุดอ่อนกับอุปสรรค)

(อ้างอิงจาก <https://greedisgoods.com/>)

(3) การประยุกต์ใช้ทฤษฎี Maslow และ Bloom

3.1 ทฤษฎีลำดับขั้นความต้องการ (Maslow's Hierarchical Theory of Motivation)

Maslow เชื่อว่า พฤติกรรมของมนุษย์เป็นจำนวนมาก สามารถอธิบายโดยใช้แนวโน้มของบุคคลในการค้นหาเป้าหมายที่จะทำให้ชีวิตของเขาได้รับความต้องการ ความปรารถนา และได้รับสิ่งที่มีความหมายต่อตนเอง โดย Maslow ได้เรียงลำดับความต้องการของมนุษย์จากขั้นต้นไปสู่ความต้องการขั้นต่อไปไว้เป็นลำดับ ดังนี้

1. ความต้องการทางด้านร่างกาย (Physiological needs)
2. ความต้องการความปลอดภัย (Safety needs)
3. ความต้องการความรักและความเป็นเจ้าของ (Belongingness and love needs)
4. ความต้องการได้รับความนับถือยกย่อง (Esteem needs)
5. ความต้องการที่จะเข้าใจตนเองอย่างแท้จริง (Self-actualization needs)

(อ้างอิงจาก <https://www.urbiner.com/post/maslow-hierarchy-of-needs/>)

3.2 ทฤษฎีการเรียนรู้ของ Bloom (Bloom's Taxonomy)

ทฤษฎีระดับขั้นความสามารถของบลูม (Bloom's Taxonomy) แบ่งเป็น 3 ด้าน คือ ด้านพุทธิพิสัย ด้านทักษะพิสัย และด้านจิตพิสัย ดังนี้

1) ด้านพุทธิพิสัย

พฤติกรรมด้านสมองเป็นพฤติกรรมเกี่ยวกับสติปัญญา ความรู้ ความคิด ความเฉลียวฉลาด ความสามารถในการคิดเรื่องราวต่างๆ อย่างมีประสิทธิภาพ ซึ่งเป็นความสามารถทางสติปัญญา โดยอาศัยทฤษฎีการเรียนรู้และจิตวิทยาพื้นฐานว่า มนุษย์จะเกิดการเรียนรู้ และแบ่งพฤติกรรมที่เกี่ยวกับสติปัญญา (Cognitive Domain) ออกเป็น 6 ระดับตามความซับซ้อน ได้แก่ (1) การจดจำ (Remembering) (2) การทำความเข้าใจ (Understanding) (3) การประยุกต์ใช้ (Applying) (4) การวิเคราะห์ (Analyzing) (5) การประเมิน (Evaluating) และ (6) การสร้างสรรค์ (Creating)

2) ทักษะพิสัย

พฤติกรรมที่บ่งถึงความสามารถในการปฏิบัติงานได้อย่างคล่องแคล่ว ชำนาญ ซึ่งแสดงออกมาได้โดยตรงโดยมีเวลาและคุณภาพของงานเป็นตัวชี้ระดับของทักษะ

3) ด้านจิตพิสัย

ค่านิยม ความรู้สึก ความซาบซึ้ง ทศนคติ ความเชื่อ ความสนใจและคุณธรรม พฤติกรรมด้านนี้อาจไม่เกิดขึ้นทันที ดังนั้น การจัดกิจกรรมการเรียนการสอนโดยจัดสภาพแวดล้อมที่เหมาะสม และสอดแทรกสิ่งที่ดีงามอยู่ตลอดเวลา จะทำให้พฤติกรรมของผู้เรียน เปลี่ยนไปในแนวทางที่พึงประสงค์ได้

(อ้างอิงจาก http://www.nwlink.com/~donclark/hrd/Bloom/psychomotor_domain.html/)

2.2.2 การวิเคราะห์ข้อมูลที่เกี่ยวข้องเพื่อประกอบการจัดทำข้อเสนอ

(1) การวิเคราะห์ SWOT ของกรมพัฒนาธุรกิจการค้าในด้านการส่งเสริมการทำบัญชีและส่งเสริมให้ผู้ประกอบการ SME เห็นประโยชน์ของการใช้งบการเงิน

จุดแข็ง (Strength) อะไรที่เรามีแต่คนอื่นไม่มี
<p>S1. กรมพัฒนาธุรกิจการค้ามีกฎหมายในการกำกับดูแล ได้แก่ พ.ร.บ.การบัญชี พ.ศ. 2543 และ ประมวลกฎหมายแพ่งและพาณิชย์ ที่กำหนดให้ ผู้ประกอบการ SME ที่เป็นนิติบุคคล 5 ประเภท (ห้างหุ้นส่วนจดทะเบียน บริษัทจำกัด บริษัทมหาชนจำกัด นิติบุคคลต่างประเทศที่ประกอบธุรกิจในไทย และกิจการร่วมค้าตามประมวลรัษฎากร) ต้องจัดทำบัญชีและนำส่งงบการเงิน ต่อกรม</p> <p>S2. กรมพัฒนาธุรกิจการค้ามีการให้องค์ความรู้แก่ผู้ประกอบการ SME และผู้ประกอบการวิชาชีพบัญชี ในหัวข้อต่างๆ ที่เกี่ยวข้องกับกฎหมายและการจัดทำบัญชีอย่างมีมาตรฐาน ทั้งในรูปแบบการจัดอบรมแบบ On-Site และการเรียนรู้ผ่าน e-Learning บน Platform DBD Academy (Online)</p> <p>S3. กรมพัฒนาธุรกิจการค้ามีการรับรองคุณภาพสำนักงานบัญชี ซึ่งปัจจุบันนี้มีสำนักงานบัญชีที่กรมได้ให้การรับรองคุณภาพทั้งสิ้น 171 สำนักงาน</p> <p>S4. กรมพัฒนาธุรกิจการค้ามีการส่งเสริมและสร้างมาตรฐานธรรมาภิบาลธุรกิจให้แก่ผู้ประกอบการ SME โดยผู้ประกอบการที่ได้รับรองมาตรฐานธรรมาภิบาลธุรกิจจะได้รับเครื่องหมายรับรองมาตรฐานธรรมาภิบาลธุรกิจซึ่งช่วยเพิ่มความเชื่อมั่นให้แก่ลูกค้าได้สร้างความยั่งยืนให้แก่ธุรกิจ</p>
จุดอ่อน (Weakness) อะไรที่เรามีแต่เรายังไม่มี
<p>W1. กรมพัฒนาธุรกิจการค้าไม่มีนโยบายหรือแรงจูงใจ (Incentive) ที่โดดเด่น ที่จะช่วยดึงดูดให้ SME เห็นถึงความสำคัญของการจัดทำบัญชี รวมถึงการเห็นประโยชน์ที่จะได้รับจากการจัดทำบัญชีที่ถูกต้อง</p> <p>W2. กรมพัฒนาธุรกิจการค้ายังไม่ได้มีการจัดอบรมให้แก่บุคคลก่อนที่จะจดทะเบียนเป็นนิติบุคคล</p> <p>W3. แนวทางส่งเสริมและให้องค์ความรู้แก่ SME ของกรมพัฒนาธุรกิจการค้า ยังเป็นการส่งเสริมและให้องค์ความรู้ในภาพรวม แต่ยังไม่มีความเฉพาะเจาะจงและให้องค์ความรู้แก่ SME ที่จำแนกตามความต้องการและช่วงอายุของ SME</p> <p>W4. การประชาสัมพันธ์ของกรมพัฒนาธุรกิจการค้า เรื่องช่องทางการเรียนรู้ผ่านระบบ e-Learning ของกรมที่เกี่ยวข้องกับการจัดทำบัญชีและการบริหารจัดการ เช่น หลักสูตร “บัญชีชี้ช่องรวย” ยังไม่เป็นที่แพร่หลายไปยังกลุ่มผู้ประกอบการ SME</p>

<p>โอกาส (Opportunities) อะไรที่มีอยู่ภายนอกองค์กรแล้วเราเอามาใช้ประโยชน์ได้เพื่อให้งานบรรลุเป้าหมาย</p> <p>O1. ปัจจุบันมีโปรแกรมบัญชีให้ผู้ประกอบการได้เลือกใช้อย่างหลากหลาย ผู้ประกอบการสามารถเลือกซอฟต์แวร์บัญชีที่มีราคาและฟังก์ชันที่เหมาะสมกับขนาดของธุรกิจได้</p> <p>O2. ผู้ประกอบการรุ่นใหม่จะมีความรู้เรื่องเทคโนโลยีที่สามารถนำมาประยุกต์ใช้ในการจัดการธุรกิจได้เป็นอย่างดี</p> <p>O3. มีเทคโนโลยีสมัยใหม่ช่วยเพิ่มประสิทธิภาพบริการและการปฏิบัติงานของเจ้าหน้าที่กรมฯ</p>
<p>อุปสรรค (Threat) อะไรที่มีอยู่ภายนอกองค์กรแล้วอาจจะทำให้การทำงานไม่เป็นไปตามเป้าหมาย</p> <p>T1. ผู้ประกอบการ SME ยังไม่ค่อยให้ความสำคัญกับการจัดทำบัญชีเพื่อใช้ในการบริหารจัดการธุรกิจ และไม่ค่อยให้ความสำคัญกับการนำข้อมูลทางบัญชีมาใช้ประโยชน์ในการตัดสินใจทางธุรกิจ</p> <p>T2. เครื่องมือที่ใช้ในการจัดทำงบการเงินสำหรับผู้ประกอบการนิติบุคคลมีค่าใช้จ่ายต่อเนื่องและถือเป็นต้นทุนของธุรกิจ และต้องมีบุคลากรที่มีความรู้ ความเชี่ยวชาญในการใช้ซอฟต์แวร์บัญชีและมาตรฐานบัญชีที่มีการเปลี่ยนแปลงอยู่เสมอ จึงถือเป็นความท้าทายของผู้ประกอบการ SME</p> <p>T3. ด้วยข้อจำกัดทางงบประมาณของกรมพัฒนาธุรกิจการค้า ทำให้ผู้ประกอบการวิชาชีพบัญชี และสำนักงานบัญชีได้เข้าร่วมอบรมในสัดส่วนที่น้อยเมื่อเปรียบเทียบกับจำนวนผู้ประกอบการวิชาชีพบัญชีทั้งหมด</p> <p>T4. ความชะลอตัวทางเศรษฐกิจ สร้างแรงกดดันให้แก่ SME และผู้ประกอบการวิชาชีพบัญชี และสำนักงานบัญชีลดต้นทุนและตัดราคาค่าบริการจัดทำบัญชี เพื่อให้เกิดความอยู่รอดและส่งผลกระทบต่อคุณภาพของงานไม่เป็นไปตามมาตรฐาน</p> <p>T5. การบูรณาการความร่วมมือระหว่างหน่วยงานภาครัฐ ยังไม่ได้รับการขับเคลื่อนให้เกิดผลเป็นรูปธรรมมากนัก</p>

(2) การวิเคราะห์ TOWS Matrix

เมื่อนำปัจจัยภายในและปัจจัยภายนอกที่ได้จากการวิเคราะห์ SWOT มาจับคู่กัน จะทำให้เกิดเป็นการวิเคราะห์ของ TOWS Matrix ได้ออกมาเป็นกลยุทธ์ 4 รูปแบบด้วยกัน ได้แก่

<p style="text-align: center;">Internal Factors</p> <p style="text-align: center;">External Factors</p>	<p>Strength</p> <p>S1. กรมพัฒนาธุรกิจการค้ามีกฎหมายในการกำกับดูแล ได้แก่ พ.ร.บ.การบัญชี พ.ศ. 2543 และ ปพพ. ที่กำหนดให้</p> <p>S2. กรมพัฒนาธุรกิจการค้า มีการให้องค์ความรู้แก่ผู้ประกอบการ SME และผู้ประกอบการวิชาชีพบัญชี ในหัวข้อต่างๆ ที่เกี่ยวข้องกับกฎหมายและการจัดทำบัญชีอย่างมีมาตรฐาน</p> <p>S3. กรมพัฒนาธุรกิจการค้ามีพันธมิตร เช่น สำนักงานบัญชีคุณภาพ</p> <p>S4. กรมพัฒนาธุรกิจการค้ามีการส่งเสริมและสร้างมาตรฐานธรรมาภิบาลธุรกิจให้แก่ผู้ประกอบการ SME</p>	<p>Weakness</p> <p>W1. กรมพัฒนาธุรกิจการค้าไม่มีนโยบายหรือแรงจูงใจ (Incentive) ที่โดดเด่น</p> <p>W2. กรมพัฒนาธุรกิจการค้ายังไม่ได้มีการจัดอบรมให้แก่บุคคลก่อนที่จะจดทะเบียนเป็นนิติบุคคล</p> <p>W3. กรมพัฒนาธุรกิจการค้ายังไม่มีแนวทางส่งเสริมและให้องค์ความรู้แก่ SME ที่จำแนกตามความต้องการและช่วงอายุของ SME</p> <p>W4. การประชาสัมพันธ์ของกรมพัฒนาธุรกิจการค้า เรื่องช่องทาง การเรียนรู้ผ่านระบบ e-Learning ของกรมที่เกี่ยวข้องกับการจัดทำบัญชีและการบริหารจัดการ เช่น หลักสูตร “บัญชีชี้ช่องรวย” ยังไม่เป็นที่แพร่หลายไปยังกลุ่มผู้ประกอบการ SME</p>
<p>Opportunities</p> <p>Q1. ปัจจุบันมีโปรแกรมบัญชีให้ผู้ประกอบการได้เลือกใช้อย่างหลากหลาย ผู้ประกอบการสามารถเลือกซอฟต์แวร์บัญชีที่มีราคาและฟังก์ชันที่เหมาะสมกับขนาดของธุรกิจได้</p> <p>Q2. ผู้ประกอบการรุ่นใหม่จะมีความรู้เรื่องเทคโนโลยีที่สามารถนำมาประยุกต์ใช้ในการจัดการธุรกิจได้เป็นอย่างดี</p> <p>Q3. มีเทคโนโลยีสมัยใหม่ช่วยเพิ่มประสิทธิภาพบริการและการปฏิบัติงานของเจ้าหน้าที่กรม</p>	<p>S-O Strategies (กลยุทธ์เชิงรุก)</p> <p>ใช้จุดแข็งร่วมกับโอกาส</p> <p>- การปรับบทบาทของกรมพัฒนาธุรกิจการค้าจากหน่วยงานกำกับดูแล (Regulator) มาเป็นผู้อำนวยความสะดวกทางการค้า (Facilitator) โดย</p> <p>(1) กลุ่มผู้ประกอบการ SME ตั้งใหม่ (อายุ 0-3 ปี) กรมควรให้องค์ความรู้เรื่องการบริหารจัดการ การคำนวณต้นทุน การจัดทำบัญชีที่ถูกต้อง และกฎหมายที่เกี่ยวข้อง</p> <p>(2) กลุ่มผู้ประกอบการ SME ที่มีอายุ 3 ปีขึ้นไป กรมควรให้คำแนะนำแก่ธุรกิจที่มีความเสี่ยงไม่ปฏิบัติตามกฎหมาย และธุรกิจที่มีความเสี่ยงเรื่องความสามารถในการดำเนินงานต่อเนื่อง (Going Concern: GC)</p> <p>- ขอความร่วมมือพันธมิตรของกรม เช่น สำนักงานบัญชีคุณภาพ เป็นตัวแทนกรม ในการเผยแพร่ กฎหมายการจัดทำบัญชีและกฎหมายอื่นๆ ที่เกี่ยวข้องของกรม ให้แก่ผู้ประกอบการ SME</p>	<p>W-O Strategies (กลยุทธ์เชิงแก้ไข) ใช้โอกาสลดจุดอ่อน</p> <p>- การให้องค์ความรู้เกี่ยวกับการบริหารจัดการ มาตรฐานบัญชี การจัดทำบัญชีและงบการเงิน ตลอดจนกฎหมายที่เกี่ยวข้องแก่บุคคลที่ต้องการเริ่มต้นเป็นผู้ประกอบการ SME และนักศึกษาบัญชีที่ต้องการประกอบอาชีพเป็นผู้ทำบัญชีหรือผู้สอบบัญชี</p> <p>กล่าวคือ กรมควรเปิดการจัดอบรมให้แก่บุคคลก่อนที่จะจดทะเบียนเป็นนิติบุคคลเพื่อให้เกิดความตระหนักว่า หลังจากที่ได้จดทะเบียนเป็นนิติบุคคลแล้วนั้น หน้าที่สำคัญคือ การจัดทำงบการเงิน และการจัดอบรมนั้น ควรเพิ่มองค์ความรู้เรื่องความสำคัญของการใช้งบการเงินเพื่อความยั่งยืนของธุรกิจ</p>

	<p>- การบูรณาการความร่วมมือกับหน่วยงานพันธมิตร เพื่อสร้างระบบนิเวศการจัดทำบัญชีที่เอื้ออำนวยต่อผู้ประกอบการ SME และผู้ประกอบการวิชาชีพบัญชีในส่วนภูมิภาค ส่งผลให้สามารถใช้ประโยชน์จากข้อมูลทางการบัญชีเพื่อประกอบการตัดสินใจและการเข้าถึงแหล่งเงินทุนได้มากยิ่งขึ้น</p>	
<p>Threat</p> <p>T1. ผู้ประกอบการ SME ยังไม่ค่อยให้ความสำคัญกับการจัดทำบัญชีเพื่อใช้ในการบริหารจัดการธุรกิจ และไม่ค่อยให้ความสำคัญกับการนำข้อมูลทางบัญชีมาใช้ประโยชน์ในการตัดสินใจทางธุรกิจ</p> <p>T2. เครื่องมือที่ใช้ในการจัดทางการเงินสำหรับผู้ประกอบการนิติบุคคลมีค่าใช้จ่ายต่อเนื่องและถือเป็นต้นทุนของธุรกิจ และต้องมีบุคลากรที่มีความรู้ ความเชี่ยวชาญในการใช้ซอฟต์แวร์บัญชีและมาตรฐานบัญชีที่มีการเปลี่ยนแปลงอยู่เสมอ จึงถือเป็นความท้าทายของผู้ประกอบการ SME</p> <p>T3. ด้วยข้อจำกัดทางงบประมาณของกรมพัฒนาธุรกิจการค้า ทำให้ผู้ประกอบการวิชาชีพบัญชี และสำนักงานบัญชี ได้เข้าร่วมอบรมในสัดส่วนที่น้อยเมื่อเปรียบเทียบกับจำนวนผู้ประกอบการวิชาชีพบัญชีทั้งหมด</p> <p>T4. ความชะลอตัวทางเศรษฐกิจ สร้างแรงกดดันให้แก่ SME และผู้ประกอบการวิชาชีพบัญชี และสำนักงานบัญชี ลดต้นทุนและตัดราคาค่าบริการจัดทำบัญชี เพื่อให้เกิดความอยู่รอดและส่งผลกระทบต่อคุณภาพของงานไม่เป็นไปตามมาตรฐาน</p> <p>T5. การบูรณาการความร่วมมือระหว่างหน่วยงานภาครัฐ ยังไม่ได้รับการขับเคลื่อนให้เกิดผลเป็นรูปธรรมมากนัก</p>	<p>S-T Strategies (กลยุทธ์เชิงป้องกัน)</p> <p>ใช้จุดแข็งรับมืออุปสรรค</p> <p>- การกำหนดให้ผู้ทำบัญชี ซึ่งอยู่ภายใต้การกำกับดูแลของกรมพัฒนาธุรกิจการค้า ต้องได้รับการพัฒนาความรู้ต่อเนื่องในหัวข้อที่เกี่ยวข้องกับจรรยาบรรณของผู้ประกอบวิชาชีพบัญชีในทุกๆ ปี เพื่อตระหนักถึงบทบาทความรับผิดชอบต่อผู้รับบริการ (ผู้ประกอบการ SME) เช่น การไม่ละทิ้งงาน การคิดอัตราค่าบริการอย่างเหมาะสม การประเมินความรู้ความสามารถของตน ก่อนการรับงาน และเพื่อให้รักษามาตรฐานการปฏิบัติงานตามมาตรฐานวิชาชีพ</p>	<p>W-T Strategies (กลยุทธ์เชิงรับ)</p> <p>แก้ไขจุดอ่อนและเลี่ยงอุปสรรค</p> <p>- การให้องค์ความรู้อย่างต่อเนื่อง ทั้งในกลุ่มผู้ประกอบการ SME และผู้ประกอบการวิชาชีพบัญชี ครอบคลุมถึงองค์ความรู้เกี่ยวกับการบริหารจัดการ มาตรฐานบัญชี การจัดทำบัญชีและงบการเงิน ตลอดจนกฎหมายที่เกี่ยวข้อง เพื่อให้ผู้ประกอบการ SME มีข้อมูลทางการบัญชีที่มีประโยชน์ต่อการตัดสินใจและมีการเงินที่แสดงฐานะการเงินและผลการดำเนินงานเป็นไปตามมาตรฐานบัญชี ส่งผลให้ได้รับความเชื่อมั่นจากสถาบันการเงิน และนักลงทุน และสามารถเข้าถึงแหล่งเงินทุนในระบบได้</p> <p>- การกำหนดนโยบาย เพื่อจูงใจให้ผู้ประกอบการ SME ที่เป็นนิติบุคคลเห็นถึงความสำคัญของการจัดทำบัญชี เช่น การให้คะแนนสะสมกับ SME ที่นำส่งงบการเงินกับกรมพัฒนาธุรกิจการค้าภายในกำหนด และมีการจัดทำบัญชีถูกต้องตามมาตรฐานบัญชี พร้อมมีเอกสารประกอบการลงบัญชีครบถ้วน ตามพระราชบัญญัติการบัญชี พ.ศ. 2543 โดยสามารถนำคะแนนสะสมนี้ไปใช้</p>

		<p>ในการแลกสิทธิ ในการเข้ารับการอบรมกับกรม โดยไม่เสียค่าใช้จ่าย หรือการออกร้าน ตามโครงการกิจกรรมต่างๆ ของกรม หรือการได้รับ Fast Track เมื่อมาจดทะเบียนธุรกิจ เป็นต้น</p> <p>- การบูรณาการกับส่วนงานที่เกี่ยวข้อง เช่น กรมสรรพากร เพื่อสร้างนโยบาย หรือแรงจูงใจ ในการจัดทำบัญชีอย่างมีมาตรฐาน เช่น เมื่อกรมสรรพากรและกรมพัฒนาธุรกิจการค้า ตรวจสอบงบการเงินแล้วว่า บันทึกการรายการครบถ้วนถูกต้องตามมาตรฐานบัญชี จะได้รับการลดหย่อนภาษีเงินได้เพิ่มเติมในปีถัดไป ทั้งในส่วนของผู้ประกอบการ SME และสำนักงานบัญชี (ภาษีเงินได้นิติบุคคล) และส่วนของผู้ประกอบการวิชาชีพบัญชี (ภาษีเงินได้บุคคลธรรมดา) เป็นต้น</p>
--	--	---

(3) การประยุกต์ใช้ทฤษฎี Maslow และ Bloom เพื่อประกอบการวิเคราะห์

สำหรับการดำเนินการเพื่อส่งเสริมให้ผู้ประกอบการ SME ให้ความสำคัญต่อการจัดทำบัญชีที่มีมาตรฐานและเห็นประโยชน์ของการนำข้อมูลในงบการเงินไปใช้ในการตัดสินใจเชิงธุรกิจ กรมพัฒนาธุรกิจการค้าจำเป็นต้องเข้าใจถึงความต้องการที่แท้จริงของผู้ประกอบการ โดยผู้ศึกษาได้วิเคราะห์ตามทฤษฎีของ Maslow แล้วพบว่า ผู้ประกอบการทุกรายมีความต้องการได้รับความนับถือยกย่อง (Esteem from others) คือ ความต้องการมีเกียรติยศ การได้รับยกย่อง ได้รับการยอมรับ ได้รับความสนใจ มีสถานภาพ มีชื่อเสียงเป็นที่กล่าวขาน และเป็นที่ยอมรับยินดี มีความต้องการที่จะได้รับความยกย่องชมเชยในสิ่งที่เขากระทำ ซึ่งทำให้รู้สึกว่าคุณค่าความสามารถของเขาได้รับการยอมรับจากผู้อื่น เช่น ลูกค้า คู่ค้า หน่วยงานภาครัฐ ผู้ถือหุ้น นักลงทุนต่างๆ ที่สามารถช่วยสนับสนุนให้ธุรกิจเกิดการเติบโตอย่างก้าวกระโดดได้ ดังนั้น หากกรมต้องการส่งเสริมผู้ประกอบการในเรื่องใดๆ ก็ตาม ควรคำนึงถึงการบรรลุความต้องการที่จะได้รับความนับถือยกย่องของผู้ประกอบการตามทฤษฎีนี้ด้วย

ทฤษฎีของ Maslow : SME มีความต้องการที่จะได้รับการยอมรับจากผู้อื่น เช่น ลูกค้า คู่ค้า หน่วยงานภาครัฐ ผู้ถือหุ้น นักลงทุนต่าง ๆ ที่สามารถช่วยสนับสนุนให้ธุรกิจ SME เกิดการเติบโตอย่างก้าวกระโดดได้	
แนวทางดำเนินการ	สิ่งที่จะได้
จัดทำแบบสำรวจความคิดเห็นเพื่อเก็บข้อมูลความรู้ความเข้าใจของผู้ประกอบการ SME ถึงความสำคัญของการจัดทำบัญชีและการใช้ประโยชน์จากข้อมูลในงบการเงิน รวมทั้งประสบการณ์ที่ผ่านมาว่าได้นำงบการเงินมาใช้ในการวิเคราะห์เชิงธุรกิจหรือไม่ รวมทั้งเป้าหมายสูงสุดของธุรกิจ	ได้ข้อมูลที่ ทำให้กรม เข้าใจความต้องการของผู้ประกอบการมากยิ่งขึ้น ซึ่งเป็นข้อมูลสำคัญในการวางแผนแก้ไขปัญหามาตามข้อเสนอ

นอกจากนี้ ผู้ศึกษาพบว่า การสร้างความตระหนักความสำคัญของการจัดทำบัญชีที่ดีและความสำคัญของการใช้ประโยชน์จากข้อมูลในงบการเงิน ให้แก่ผู้ประกอบการจะสำเร็จได้นั้น จะต้องสร้างการเรียนรู้ที่ดีให้ผู้ประกอบการเล็งเห็นถึงความสำคัญดังกล่าว ซึ่งทฤษฎีของ Bloom จะช่วยให้เข้าใจกระบวนการเรียนรู้ของบุคคลที่ประสบความสำเร็จได้

ทฤษฎีของ Bloom : การเรียนรู้ที่ดีจะช่วยให้ SME เล็งเห็นถึงความสำคัญของการจัดทำบัญชีที่ดีและการใช้ประโยชน์จากข้อมูลในงบการเงิน	
แนวทางดำเนินการ	สิ่งที่จะได้
สร้างช่องทางการเรียนรู้ให้ผู้ประกอบการได้เข้ามาศึกษาการจัดทำงบการเงินที่มีมาตรฐานและวิธีการใช้ข้อมูลในงบการเงิน ทั้งในรูปแบบ e-Learning และแบบ In class โดยเชิญวิทยากรที่มีเทคนิคการสอนที่น่าสนใจ สร้างการเรียนรู้ให้มีประสิทธิภาพตามทฤษฎีของ Bloom เพื่อที่ผู้ประกอบการจะได้เกิดความเข้าใจและนำความรู้ที่ได้ไปใช้ได้จริง	ผู้ประกอบการเกิดความรู้ความเข้าใจวิธีการใช้ข้อมูลในงบการเงินได้อย่างมีประสิทธิภาพและสามารถนำไปใช้ในการวิเคราะห์งบการเงินของผู้ประกอบการเอง ซึ่งจะช่วยให้ผู้ประกอบการมีการวางแผนธุรกิจ และก่อให้เกิดการเติบโตของธุรกิจอย่างยั่งยืนต่อไปในอนาคต

2.2.3 ข้อเสนอเชิงนโยบาย

จากการวิเคราะห์ข้อมูลในข้อ 2.2.2 ผู้ศึกษาขอเสนอแนวทางแก้ไขปัญหามา โดยการเพิ่มประสิทธิภาพการส่งเสริมการจัดทำบัญชีที่ได้มาตรฐานและการใช้ประโยชน์จากข้อมูลทางบัญชี เพื่อยกระดับความสามารถทางการแข่งขันของธุรกิจ SME ไทย ดังนี้

(1) เพิ่มบทบาทของกรมพัฒนาธุรกิจการค้าในฐานะผู้อำนวยความสะดวกทางการค้า (Facilitator) ให้แก่ SME เพิ่มเติมจากบทบาทของกรม ในฐานะหน่วยงานกำกับดูแล (Regulator)

(2) จำแนกกลุ่มผู้ประกอบการ SME ซึ่งใช้บริการของกรมเป็น 2 กลุ่ม คือ กลุ่มผู้ประกอบการ SME ตั้งใหม่ และผู้ประกอบการ SME เดิม เพื่อให้บริการและให้การส่งเสริมผู้ประกอบการ SME แต่ละกลุ่มได้ตามความต้องการ มีความเหมาะสม และมีประสิทธิภาพมากยิ่งขึ้น

(3) สร้างช่องทางการเรียนรู้ให้ผู้ประกอบการ SME ได้เข้ามาศึกษาการจัดทำงบการเงินที่มีมาตรฐานและวิธีการใช้ข้อมูลในงบการเงิน และพัฒนาหลักสูตร/บทเรียน เพื่อให้องค์ความรู้เกี่ยวกับการใช้ประโยชน์จากข้อมูลทางบัญชี เพื่อประกอบการตัดสินใจ โดยพัฒนาให้มีความทันสมัยมากยิ่งขึ้น ทั้งในรูปแบบ In-Class และ On-Line ผ่าน Platform DBD Academy

(4) พัฒนาเครื่องมือของกรม ที่ใช้ในการตรวจสอบและกำกับดูแลการจัดทำบัญชี ให้มีประสิทธิภาพในการใช้งานมากยิ่งขึ้น และปรับปรุงกฎหมายที่เกี่ยวข้องกับผู้ประกอบวิชาชีพบัญชี ให้สอดคล้องกับบริบทปัจจุบัน

(5) ขยายความร่วมมือแบบบูรณาการกับหน่วยงานพันธมิตรให้ครอบคลุมกลุ่ม SME เป้าหมายทั่วประเทศ

(6) ผลักดันมาตรการจูงใจ เพื่อให้ SME เห็นถึงความสำคัญของการจัดทำบัญชี

ทั้งนี้ ผู้ศึกษาได้กำหนดแนวทางการขับเคลื่อนข้อเสนอเชิงนโยบาย โดยแบ่งเป็นระยะสั้น (ภายใน 6 เดือน) ระยะกลาง (ภายใน 1 ปี) และระยะยาว (ภายใน 2 ปี) ดังนี้

แนวทางแก้ปัญหา ระยะสั้น (ภายใน 6 เดือน)

1. การปรับบทบาทของกรมพัฒนาธุรกิจการค้า จากหน่วยงานกำกับดูแล (Regulator) มาเป็นผู้อำนวยการความสะดวกทางการค้า (Facilitator) โดยแบ่งกลุ่มผู้ประกอบการ SME ออกเป็น 2 กลุ่ม ได้แก่

(1) กลุ่มผู้ประกอบการ SME ตั้งใหม่ (อายุ 0-3 ปี) ซึ่งในฐานะที่กรมเป็น Facilitator จึงต้องให้ความสำคัญกับแนวทางส่งเสริมธุรกิจ เพื่อให้สามารถอยู่รอดได้ (Survival) เช่น การให้องค์ความรู้เรื่องการบริหารจัดการ การคำนวณต้นทุน การจัดทำบัญชีที่ถูกต้อง การใช้ประโยชน์จากข้อมูลทางบัญชีเพื่อประกอบการตัดสินใจ และเพื่อการเข้าถึงแหล่งเงินทุน ตลอดจนกฎหมายที่เกี่ยวข้อง

(2) กลุ่มผู้ประกอบการ SME ที่มีอายุ 3 ปีขึ้นไป ซึ่งกรมในฐานะ Facilitator สามารถให้คำแนะนำแก่ธุรกิจที่มีความเสี่ยงไม่ปฏิบัติตามกฎหมาย และ **ธุรกิจที่มีความเสี่ยงเรื่องความสามารถในการดำเนินงานต่อเนื่อง (Going Concern: GC)** เพื่อให้ธุรกิจสามารถดำเนินการได้อย่างถูกต้องและเติบโตได้อย่างยั่งยืน (Sustainable Growth) โดยใช้เครื่องมือเทคโนโลยีปัญญาประดิษฐ์ (Artificial Intelligence: AI) ในการคัดกรองธุรกิจ SME โดยวิเคราะห์จากข้อมูลงบการเงินที่ SME นำส่งต่อกรมพัฒนาธุรกิจการค้า โดยพิจารณาจากปัจจัยที่แสดงถึงความเสี่ยงเรื่อง Going Concern ของธุรกิจ SME ประกอบด้วย

(1) อัตราส่วนทางการเงินที่เกี่ยวข้องความสามารถในการดำเนินงานต่อเนื่องของกิจการ เช่น

- อัตราส่วนทุนหมุนเวียน (Current Ratio) = สินทรัพย์หมุนเวียน/หนี้สินหมุนเวียน
- อัตราส่วนความอยู่รอด (Solvency Ratio) เช่น
 - อัตราส่วนหนี้สิน (Debt Ratio) = หนี้สินรวม/สินทรัพย์รวม
 - อัตราส่วนหนี้สินต่อทุน (Debt to Equity Ratio) = หนี้สินรวม/ส่วนของผู้ถือหุ้นรวม

(2) ข้อมูลจากงบการเงิน ได้แก่

- ผลประกอบการที่ขาดทุนต่อเนื่องในหลายรอบปีบัญชี
- หนี้สินหมุนเวียน ที่สูงกว่า สินทรัพย์หมุนเวียน
- หนี้สินรวม ที่สูงกว่า สินทรัพย์รวม

แนวทางแก้ปัญหา ระยะสั้น (ภายใน 6 เดือน)
<ul style="list-style-type: none"> • กระแสเงินสดจากกิจกรรมดำเนินงานที่ติดลบ
2. ขอความร่วมมือพันธมิตรของกรม เช่น สำนักงานบัญชีคุณภาพ เป็นตัวแทนกรม ในการเผยแพร่กฎหมาย การจัดทำบัญชีและกฎหมายอื่น ๆ ที่เกี่ยวข้องของกรม ให้แก่ ผู้ประกอบการ SME รวมถึงให้องค์ความรู้ เกี่ยวกับการใช้ประโยชน์จากข้อมูลทางบัญชีเพื่อประกอบการตัดสินใจ
3. จัดทำแบบสำรวจความคิดเห็นเพื่อเก็บข้อมูลความรู้ความเข้าใจของผู้ประกอบการ SME ถึงความสำคัญของการ จัดทำงบการเงินและการใช้ประโยชน์จากข้อมูลในงบการเงิน รวมทั้งประสบการณ์ที่ผ่านมาว่าได้นำงบการเงินมาใช้ ในการวิเคราะห์เชิงธุรกิจหรือไม่ รวมทั้งเป้าหมายสูงสุดของธุรกิจ

แนวทางแก้ปัญหา ระยะกลาง (ภายใน 1 ปี)
1. การให้องค์ความรู้อย่างต่อเนื่อง ทั้งในกลุ่มผู้ประกอบการ SME และผู้ประกอบการวิชาชีพบัญชี ครอบคลุม ถึงองค์ความรู้เกี่ยวกับการบริหารจัดการ มาตรฐานบัญชี การจัดทำบัญชีและงบการเงิน การใช้ประโยชน์ จากข้อมูลทางบัญชีที่มีคุณภาพ ตลอดจนกฎหมายที่เกี่ยวข้อง เพื่อให้ผู้ประกอบการ SME มีข้อมูลทางการ บัญชีที่มีประโยชน์ต่อการตัดสินใจ และมีงบการเงินที่แสดงฐานะการเงินและผลการดำเนินงานเป็นไป ตามมาตรฐานบัญชี ส่งผลให้ได้รับความเชื่อมั่นจากสถาบันการเงิน และนักลงทุน และสามารถเข้าถึง แหล่งเงินทุนในระบบได้
2. สร้างช่องทางการเรียนรู้ให้ผู้ประกอบการ SME ได้เข้ามาศึกษาการจัดทำงบการเงินที่มีมาตรฐานและวิธีการ ใช้ข้อมูลในงบการเงิน ทั้งในรูปแบบ e-Learning และแบบ In-Class โดยเชิญวิทยากรที่มีเทคนิคการสอนที่น่าสนใจ สร้างการเรียนรู้ให้มีประสิทธิภาพตามทฤษฎีของ Bloom เพื่อที่ผู้ประกอบการจะได้เกิดความเข้าใจและนำความรู้ ที่ได้ไปใช้ได้จริง
3. การพัฒนาหลักสูตร/บทเรียน เพื่อให้องค์ความรู้เกี่ยวกับการใช้ประโยชน์จากข้อมูลทางบัญชี เพื่อประกอบการตัดสินใจ ทั้งในด้านการจัดสรรทรัพยากร การวางแผนเชิงกลยุทธ์ และการบริหารจัดการ รวมถึงเพื่อสร้างความตระหนักรู้ให้แก่ผู้ประกอบการ SME ถึงประโยชน์ที่จะได้รับจากการใช้ข้อมูลทางบัญชี ที่มีมาตรฐาน เช่น เพื่อให้สามารถเข้าถึงแหล่งเงินทุนได้มากขึ้น โดยพัฒนาหลักสูตร/บทเรียน ทั้งในรูปแบบ In-Class และ On-Line ผ่าน e-Learning บน Platform DBD Academy เพื่อให้ ผู้เรียน ซึ่งเป็น ผู้ประกอบการ SME มีทางเลือกในการเรียนรู้ที่เหมาะสมกับพฤติกรรมการเรียนรู้ของตน และเชิญวิทยากร ที่มีประสบการณ์จริง เพื่อให้ข้อมูลทั้งในภาคทฤษฎีและภาคปฏิบัติ ผ่านการแชร์ Success Story ของตน
4. การให้องค์ความรู้เกี่ยวกับการบริหารจัดการ มาตรฐานบัญชี การจัดทำบัญชีและงบการเงิน ตลอดจน กฎหมายที่เกี่ยวข้องแก่ บุคคลที่ต้องการเริ่มต้นเป็นผู้ประกอบการ SME และนักศึกษาบัญชีที่ต้องการ ประกอบอาชีพเป็นผู้ทำบัญชีหรือผู้สอบบัญชี โดยกรมควรเปิดการจัดอบรม ให้แก่บุคคลก่อนที่จะจดทะเบียน เป็นนิติบุคคล เพื่อให้เกิดความตระหนักว่า หลังจากที่ได้จดทะเบียนเป็นนิติบุคคลแล้วนั้น หน้าที่สำคัญ คือ การจัดทำงบการเงิน และการจัดอบรมนั้น ควรเพิ่มองค์ความรู้เรื่องความสำคัญของการใช้งบการเงิน เพื่อความยั่งยืนของธุรกิจ
5. การสร้างความตระหนักรู้ให้แก่ผู้ประกอบการ SME ถึงเครื่องมือ (Tool) และระบบงาน และระบบการ ให้บริการข้อมูลต่าง ๆ ของกรมพัฒนาธุรกิจการค้า เช่น DBD Academy เพื่ออำนวยความสะดวกทางการค้า

แนวทางแก้ปัญหา ระยะกลาง (ภายใน 1 ปี)

และลดต้นทุนในการดำเนินงานของผู้ประกอบการ SME โดยการสื่อสารผ่านทางช่องทางที่หลากหลาย เพื่อให้ครอบคลุมกลุ่มเป้าหมายในวงกว้างมากที่สุด เช่น Youtube LineOpenchat Facebook Tiktok และบนเว็บไซต์กรม

แนวทางแก้ปัญหา ระยะยาว (ภายใน 2 ปี)

1. การบูรณาการความร่วมมือกับหน่วยงานพันธมิตร เพื่อสร้างระบบนิเวศการจัดทำบัญชีที่เอื้ออำนวยต่อผู้ประกอบการ SME และผู้ประกอบการวิชาชีพบัญชีในส่วนภูมิภาค ส่งผลให้สามารถใช้ประโยชน์จากข้อมูลทางการบัญชี เพื่อประกอบการตัดสินใจและการเข้าถึงแหล่งเงินทุนได้มากยิ่งขึ้น เช่น

(1) บูรณาการความร่วมมือกับสภาวิชาชีพบัญชี สภาหอการค้า สภาอุตสาหกรรม และกรมสรรพากร ซึ่งมีเครือข่ายสาขาในส่วนภูมิภาค เพื่อขยายโอกาสให้ผู้ประกอบการวิชาชีพบัญชีในส่วนภูมิภาค สามารถเข้าถึงการอบรมให้องค์ความรู้มากยิ่งขึ้น

(2) บูรณาการความร่วมมือกับสถาบันการศึกษาซึ่งได้เข้าร่วมโครงการสร้างนักบัญชีคุณภาพรุ่นใหม่ (Young and Smart Accountants: Y&S) ทั้งในส่วนกลางและส่วนภูมิภาค และสำนักงานบัญชีคุณภาพ ในเครือข่ายของกรม เพื่อเปิดโอกาสให้นิสิต/นักศึกษา เข้ารับการฝึกงานหรือปฏิบัติงานภายหลังสำเร็จการศึกษา ในสำนักงานบัญชีคุณภาพในท้องที่ที่นิสิต/นักศึกษา พำนักอยู่ ถือเป็น การนำองค์ความรู้ในห้องเรียน มาประยุกต์ใช้จริง เพื่อสร้างความเข้มแข็งให้แก่ผู้ประกอบการ SME ตลอดจนช่วยส่งเสริมการจ้างงานในท้องถิ่น และช่วยเพิ่มมูลค่าเชิงเศรษฐกิจของประเทศได้อย่างยั่งยืน

2. การกำหนดให้ผู้ทำบัญชี ซึ่งอยู่ภายใต้การกำกับดูแลของกรมพัฒนาธุรกิจการค้า ต้องได้รับการพัฒนาความรู้ต่อเนื่องในหัวข้อที่เกี่ยวกับจรรยาบรรณของผู้ประกอบวิชาชีพบัญชีในทุกๆ ปี เพื่อตระหนักถึงบทบาทความรับผิดชอบต่อผู้รับบริการ (ผู้ประกอบการ SME) เช่น การไม่ละทิ้งงาน การคิดอัตราค่าบริการอย่างเหมาะสม การประเมินความรู้ความสามารถของตน ก่อนการรับงาน และเพื่อให้รักษามาตรฐานการปฏิบัติงานตามมาตรฐานวิชาชีพ

3. การพัฒนาให้เครื่องมือ AI ที่กรมใช้ในการตรวจสอบและวิเคราะห์ข้อมูลจากงบการเงิน ให้สามารถอ่านไฟล์รูปภาพ (Image) หรือพัฒนาระบบให้สามารถแปลงไฟล์รูปภาพ (Image) เป็นข้อความ (Text) ได้ เพื่อสร้างเงื่อนไขที่ให้เครื่องมือ AI ช่วยคัดกรองเพิ่มเติม ประกอบด้วย

- การค้นหาข้อความจากหมายเหตุประกอบงบการเงิน ที่กล่าวถึงการผิติดนัดชำระหนี้ หรือคดีความฟ้องร้อง
- การค้นหาข้อความจากรายงานผู้สอบบัญชีรับอนุญาต ที่กล่าวถึงวรรคความไม่แน่นอนที่มีสาระสำคัญจากการดำเนินงานต่อเนื่อง

ซึ่งข้อความเหล่านี้ ปัจจุบันถูกจัดส่งเป็นรูปภาพ (Image) จากการสแกน (Scan) โดยถือเป็นข้อสังเกตที่สำคัญ ที่จะช่วยระบุถึงความสามารถของกิจการในการดำเนินงานต่อเนื่องได้ เพื่อให้กรมสามารถให้ความช่วยเหลือ ให้คำแนะนำ ให้องค์ความรู้ และให้การสนับสนุนแก่ SME เพื่อเสริมศักยภาพให้ SME สามารถอยู่รอด และเติบโตอย่างยั่งยืนได้

แนวทางแก้ปัญหา ระยะยาว (ภายใน 2 ปี)
<p>4. การกำหนดนโยบาย เพื่อจูงใจให้ผู้ประกอบการ SME ที่เป็นนิติบุคคล เห็นถึงความสำคัญของการจัดทำบัญชี เช่น การให้คะแนนสะสมกับ SME ที่นำส่งงบการเงินกับกรมพัฒนาธุรกิจการค้าภายในกำหนด และมีการจัดทำบัญชีถูกต้องตามมาตรฐานบัญชี พร้อมมีเอกสารประกอบการลงบัญชีครบถ้วน ตามพระราชบัญญัติการบัญชี พ.ศ. 2543 โดยสามารถนำคะแนนสะสมนี้ ไปใช้ในการแลกสิทธิ ในการเข้ารับ การอบรมกับกรม โดยไม่เสียค่าใช้จ่าย หรือการออกร้าน ตามโครงการกิจกรรมต่าง ๆ ของกรม หรือการ ได้รับ Fast Track เมื่อมาจดทะเบียนธุรกิจ เป็นต้น</p>
<p>5. การบูรณาการกับส่วนงานที่เกี่ยวข้อง เช่น กรมสรรพากร เพื่อสร้างนโยบาย หรือแรงจูงใจ ในการจัดทำ บัญชีอย่างถูกต้อง และมีมาตรฐาน เช่น เมื่อกรมสรรพากรและกรมพัฒนาธุรกิจการค้า ตรวจสอบงบการเงิน แล้วว่า บันทึกรายการครบถ้วน ถูกต้องตามมาตรฐานบัญชี จะได้รับสิทธิประโยชน์ เช่น สิทธิพิเศษ ในการได้รับพิจารณาคืนภาษีอย่างรวดเร็ว หรือ การได้รับลดหย่อนภาษีเงินได้เพิ่มเติมในปีถัดไป เป็นต้น ทั้งในส่วนของผู้ประกอบการ SME และสำนักงานบัญชี (ภาษีเงินได้นิติบุคคล) และส่วนของผู้ประกอบ วิชาชีพบัญชี (ภาษีเงินได้บุคคลธรรมดา)</p>

2.2.4 ปัจจัยที่อาจมีผลกระทบต่อความสำเร็จ

จากการกำหนดข้อเสนอเชิงนโยบายตามข้อ 2.2.3 มีปัจจัยที่อาจมีผลกระทบต่อความสำเร็จ พร้อมแนวทางแก้ไข/พัฒนา ดังนี้

ปัจจัยที่อาจมีผลกระทบต่อความสำเร็จ	แนวทางแก้ไข/พัฒนา
<p>(1) ความพร้อมของบุคลากรภายในองค์กร ทั้งในการ ตรวจสอบงบการเงินของผู้ประกอบการ SME ที่เป็น นิติบุคคล ซึ่งมีจำนวนกว่า 900,000 ราย ว่ามีความ ถูกต้อง และสอดคล้องตามมาตรฐานการบัญชี และ พระราชบัญญัติการบัญชี พ.ศ. 2543 รวมถึงความ พร้อมในการให้คำแนะนำแก่ SME ที่มีความเสี่ยงไม่ ปฏิบัติตามกฎหมาย และธุรกิจที่มีความเสี่ยงเรื่อง ความสามารถในการดำเนินงานต่อเนื่อง (Going Concern: GC) เพื่อให้ธุรกิจสามารถดำเนินการได้ อย่างถูกต้องและเติบโตได้อย่างยั่งยืน (Sustainable Growth)</p>	<ul style="list-style-type: none"> - การให้องค์ความรู้เพื่อเสริมศักยภาพการปฏิบัติงาน ของบุคลากรอย่างต่อเนื่อง - การนำเครื่องมือ/เทคโนโลยีที่เกี่ยวข้อง มา ประยุกต์ใช้กับการปฏิบัติงาน เพื่อลดระยะเวลา ดำเนินการ เช่น การเพิ่มประสิทธิภาพของเครื่องมือ AI ที่ใช้ในการตรวจสอบและวิเคราะห์งบการเงิน ให้ สามารถอ่านไฟล์ในรูปแบบข้อความ (Text) ได้ เพื่อ สร้างเงื่อนไขที่ให้เครื่องมือ AI ช่วยคัดกรองเพิ่มเติม ได้
<p>(2) ข้อเสนอบางส่วน จำเป็นต้องอาศัยการได้รับ จัดสรรงบประมาณประกอบการดำเนินการ ดังนั้น ด้วยข้อจำกัดทางงบประมาณ อาจมีความท้าทายใน การขับเคลื่อนข้อเสนอบางข้อให้สัมฤทธิ์ผล เช่น การ พัฒนาหลักสูตร/บทเรียนเพิ่มเติม เช่น หลักสูตร/ บทเรียนเพื่อสร้างความตระหนักรู้ให้ SME เห็นถึง</p>	<ul style="list-style-type: none"> - ในระยะแรก อาจเริ่มจากการขับเคลื่อนข้อเสนอที่ ไม่ต้องใช้งบประมาณในการดำเนินการ เช่น การ ปรับบทบาทของกรม จาก Regulator สู่ Facilitator การบูรณาการความร่วมมือกับหน่วยงานพันธมิตรที่ มีความพร้อม การให้องค์ความรู้ผ่านช่องทางของ กรมที่มีอยู่แล้ว หรือการปรับรูปแบบและวิธีการ

ปัจจัยที่อาจมีผลกระทบต่อความสำเร็จ	แนวทางแก้ไข/พัฒนา
ประโยชน์ของการใช้ข้อมูลทางบัญชี การเพิ่มประสิทธิภาพของเครื่องมือ AI เพื่อใช้ในการวิเคราะห์ คัดกรองงบการเงิน เป็นต้น	สื่อสารผ่านสื่อประชาสัมพันธ์ของกรม ให้มีความน่าสนใจมากขึ้น
(3) ความพร้อมของระบบเทคโนโลยีสารสนเทศของกรมพัฒนาธุรกิจการค้า และหน่วยงานที่เกี่ยวข้อง ในกรณีต้องมีการเชื่อมโยงข้อมูลระหว่างหน่วยงาน เพื่อให้สิทธิประโยชน์กับผู้ประกอบการ SME สำนักงานบัญชี และผู้ประกอบการวิชาชีพบัญชี	- ในระยะแรก อาจเริ่มจากการหารือเพื่อพิจารณาร่วมกันระหว่างหน่วยงาน ว่ามีการเชื่อมโยงข้อมูลใดบ้าง ที่มีความเป็นไปได้ และไม่ขัดต่อกรอบของกฎหมาย
(4) ผู้ประกอบการวิชาชีพบัญชี เช่น ผู้ทำบัญชี ซึ่งอยู่ภายใต้การกำกับดูแลของกรม มีจำนวนมาก คือ ประมาณ 74,000 ราย หากในอนาคต กรมมีแผนพัฒนาปรับปรุงข้อกำหนดให้ผู้ทำบัญชี ต้องพัฒนาความรู้ต่อเนื่องในเรื่อง จรรยาบรรณของผู้ประกอบการวิชาชีพบัญชีด้วย อาจมีความท้าทายในการสื่อสารให้ทั่วถึง และอาจไม่ได้รับความเห็นสนับสนุนได้	- เพิ่มช่องทางการสื่อสารให้ครอบคลุมกลุ่มเป้าหมายมากยิ่งขึ้น เช่น การขอความร่วมมือจากสำนักงานพาณิชย์จังหวัด และหน่วยงานพันธมิตรในส่วนภูมิภาค เป็นต้น - ให้องค์ความรู้แก่ผู้ประกอบการวิชาชีพบัญชี ถึงความสำคัญของการรักษาจรรยาบรรณวิชาชีพ และประโยชน์ที่ผู้ประกอบการวิชาชีพบัญชีจะได้รับ เมื่อมีองค์ความรู้เกี่ยวกับจรรยาบรรณ ทั้งในมิติของการพัฒนาตนเอง การรับงานจากลูกค้า และคุณค่าของงานที่ให้บริการต่อลูกค้า

2.3 ภาวะผู้นำเพื่อการขับเคลื่อนข้อเสนอ

ในการขับเคลื่อนข้อเสนอ “แนวทางการยกระดับความสามารถทางการแข่งขันของธุรกิจ SME ไทย ด้วยการนำประโยชน์จากข้อมูลทางบัญชี” ให้สัมฤทธิ์ผล ผู้นำต้องมีวิสัยทัศน์ เพื่อคิดและมองการพัฒนาไปข้างหน้า และต้องมีการวางแผนเตรียมความพร้อมและคาดการณ์ล่วงหน้าในการบริหารจัดการ และรอบรู้เกี่ยวกับบริบทการจัดทำบัญชีของ SME และความท้าทายต่างๆ ในการส่งเสริม SME และผู้ประกอบการวิชาชีพบัญชี ให้มีการจัดทำบัญชีที่ได้มาตรฐาน เพื่อใช้ประกอบการแปลงนโยบายสู่การปฏิบัติ รวมถึงมีความรู้ในกฎระเบียบที่เกี่ยวข้อง เพื่อพัฒนางานได้อย่างมีประสิทธิภาพ นอกจากนี้ ยังต้องสร้างความไว้วางใจแก่บุคคลในเชิงบวก โดยยึดหลักความถูกต้อง เป็นธรรม และซื่อสัตย์สุจริต ทั้งต่อตนเองและผู้อื่น ตลอดจนคิด วิเคราะห์ และตัดสินใจได้ทันสถานการณ์ เพื่อให้งานสำเร็จลุล่วงไปได้ด้วยดี เพื่อขับเคลื่อนภารกิจสู่ความสำเร็จ

หัวใจสำคัญของผู้นำจะต้องมีคุณลักษณะ ดังนี้

1. ความเป็นผู้นำ (Leadership) ต้องเป็นผู้นำที่มีการสร้างวิสัยทัศน์ บริหารการเปลี่ยนแปลง สร้างองค์กรและพัฒนาบุคลากร ทีมงาน เพื่อมุ่งสู่วิสัยทัศน์ตามที่วางเป้าหมายไว้อย่างชัดเจน
2. มีความคิดสร้างสรรค์ (Creative Thinking) คิดนอกกรอบ สามารถแสดงความคิดเห็นสร้างสรรค์สิ่งใหม่ในการที่จะเข้ามาแทนสิ่งเดิมที่ดีกว่า หรือสิ่งที่สนองตอบความต้องการของผู้ประกอบการ SME ผู้ประกอบการวิชาชีพบัญชี สำนักงานบัญชี และประชาชน

3. มีการบูรณาการความร่วมมือกับทุกภาคส่วน (Integration) มีทักษะในการประสานความคิด ประสานประโยชน์ สามารถทำงานร่วมกับคนทุกเพศ ทุกวัย ทุกระดับการศึกษา ในการแก้ปัญหาและพัฒนางาน

4. มีการวางแผนเชิงกลยุทธ์ (Strategic Planning) จัดทำแผนปฏิบัติงานอย่างมีเป้าหมาย วัตถุประสงค์ กลยุทธ์ และแนวทางปฏิบัติงานที่ชัดเจนเพื่อให้เกิดผลสัมฤทธิ์ โดยบริหารเวลา ทรัพยากร จัดลำดับความสำคัญก่อนหลัง รวมถึงคาดการณ์ปัญหาและโอกาสความเป็นไปได้ประกอบการตัดสินใจ

5. มีการบริหารการเปลี่ยนแปลง (Managing Change) มีความคิดริเริ่มในการเปลี่ยนแปลง เพื่อประโยชน์ขององค์กร ในการพัฒนาผู้ประกอบการ SME ผู้ประกอบวิชาชีพบัญชี และสำนักงานบัญชี ตามขอบเขตและช่วงเวลาที่เหมาะสม

3. แผนพัฒนาตนเอง

(ข้อมูลส่วนบุคคลไม่เผยแพร่)

บรรณานุกรม

- การจัดอันดับดัชนีการค้าอย่างยั่งยืน เอกสารออนไลน์ : <https://www.hinrichfoundation.com/research/wp/sustainable/sustainable-trade-index-2023/> สืบค้นเมื่อวันที่ 20 กุมภาพันธ์ 2567
- ประโยชน์ของงบการเงิน เอกสารออนไลน์ : <https://www.tpsearchtool.com/> สืบค้นเมื่อวันที่ 25 กุมภาพันธ์ 2567
- ยุทธศาสตร์ชาติ 20 ปี เอกสารออนไลน์ : www.krukob.com/ สืบค้นเมื่อวันที่ 25 กุมภาพันธ์ 2567
- แผนพัฒนาเศรษฐกิจและสังคมแห่งชาติ ฉบับที่ 13 เอกสารออนไลน์ : www.turac.tu.ac.th/ สืบค้นเมื่อวันที่ 15 มีนาคม 2567
- วิสัยทัศน์และพันธกิจกรมพัฒนาธุรกิจการค้า เอกสารออนไลน์ : www.dbd.go.th/ สืบค้นเมื่อวันที่ 18 กุมภาพันธ์ 2567
- สถิตินิติบุคคล และสถิติการนำส่งงบการเงิน 5 ปีงบการเงินย้อนหลัง ที่มา : กองข้อมูลธุรกิจกรมพัฒนาธุรกิจการค้า สืบค้นเมื่อวันที่ 15 กุมภาพันธ์ 2567
- ตัวอย่างราคา Software บัญชีในท้องตลาด เอกสารออนไลน์ : <https://shop.thaiware.com/licensed-software/accounting-software/> สืบค้นเมื่อวันที่ 15 มีนาคม 2567
- ค่า GDP Per Capita ของประเทศสิงคโปร์ เอกสารออนไลน์ : <https://georank.org/economy/singapore/thailand> และ www.imd.org สืบค้นเมื่อวันที่ 20 มีนาคม 2567
- สถิติการจัดทำบัญชีของนิติบุคคล และสถิติผู้ทำบัญชี แยกตามภูมิภาค ที่มา : ระบบงานผู้ทำบัญชี (e-Accountant) สืบค้นเมื่อวันที่ 20 กุมภาพันธ์ 2567
- ประมาณการเศรษฐกิจไทยปี 2024 เอกสารออนไลน์ : <https://positioningmag.com/> สืบค้นเมื่อวันที่ 20 กุมภาพันธ์ 2567
- สถิติผู้เรียนหลักสูตร e-Learning จำนวน 8 หลักสูตร ประจำปี 2566 ที่มา : รายงานผู้เข้าเรียนในปี 2566 จากฐานข้อมูลระบบ DBD Academy สืบค้นเมื่อวันที่ 20 กุมภาพันธ์ 2567
- แนวคิด SWOT Analysis เอกสารออนไลน์ : <https://thewisdom.co/content/what-is-swot-analysis/> สืบค้นเมื่อวันที่ 20 มีนาคม 2567
- แนวคิด TOWS Matrix เอกสารออนไลน์ : <https://greedisgoods.com/> สืบค้นเมื่อวันที่ 20 มีนาคม 2567
- ทฤษฎีลำดับขั้นความต้องการของ Maslow เอกสารออนไลน์ : <https://www.urbiner.com/post/maslow-hierarchy-of-needs/> สืบค้นเมื่อวันที่ 20 มีนาคม 2567
- ทฤษฎีการเรียนรู้ของ Bloom เอกสารออนไลน์ : http://www.nwlink.com/~donclark/hrd/Bloom/psychomotor_domain.html/ สืบค้นเมื่อวันที่ 20 มีนาคม 2567
- สถานการณ์และการส่งเสริม SME เอกสารออนไลน์ : <https://www.sme.go.th/> สืบค้นเมื่อวันที่ 30 เมษายน 2567

ภาคผนวก

ประวัติผู้เขียนเอกสารรายงานการศึกษาส่วนบุคคล

นายธานี โอฟารรัตน์มณี

ประวัติการศึกษา

ปริญญาตรี บัณฑิตบัณฑิต สาขาต้นทุน มหาวิทยาลัยหอการค้าไทย ปีที่สำเร็จการศึกษา ปี พ.ศ. 2531

ประสบการณ์การรับราชการ

ปี พ.ศ.	ตำแหน่ง	สังกัด
2534	เจ้าหน้าที่วิเคราะห์งานทะเบียนการค้า 3	กองทะเบียนธุรกิจ 2
2541	เจ้าหน้าที่วิเคราะห์งานทะเบียนการค้า 6ว	กองทะเบียนธุรกิจ 1
2550	นักวิชาการพาณิชย์ 7ว	สำนักทะเบียนธุรกิจ
2553	นักวิชาการพาณิชย์ชำนาญการพิเศษ	สำนักส่งเสริมและพัฒนาธุรกิจ
2559	ผู้อำนวยการกองพาณิชย์อิเล็กทรอนิกส์	กองพาณิชย์อิเล็กทรอนิกส์
2563	ผู้อำนวยการเฉพาะด้าน (วิชาการเงินและบัญชี)	กองคลัง
2565	รักษาการในตำแหน่งนักวิชาการพาณิชย์เชี่ยวชาญ (ด้านบัญชี) และปฏิบัติหน้าที่ผู้อำนวยการกองคลัง	กองคลัง
2565	นักวิชาการพาณิชย์เชี่ยวชาญ (ด้านบัญชี)	กองกำกับบัญชีธุรกิจ

ผลงานทางวิชาการ

การเพิ่มประสิทธิภาพการใช้จ่ายเงินงบประมาณของกรมพัฒนาธุรกิจการค้า โดยการจัดทำประมาณการแผนปฏิบัติงานจัดซื้อจัดจ้างประจำปีงบประมาณ 2564

ตำแหน่งหน้าที่ปัจจุบันและสถานที่ทำงาน

นักวิชาการพาณิชย์เชี่ยวชาญ (ด้านบัญชี) กองกำกับบัญชีธุรกิจ กรมพัฒนาธุรกิจการค้า กระทรวงพาณิชย์