



ผลงานรายบุคคล
(Individual Study)

เรื่อง การบูรณาการภาคีเครือข่ายในการใช้พื้นที่ผู้กระทำผิด
ในระบบคุมประพฤติ

จัดทำโดย นางสาวสิญา ทองดี
รหัส 9961

รายงานนี้เป็นส่วนหนึ่งของการฝึกอบรม
หลักสูตรนักบริหารระดับสูง : ผู้นำที่มีวิสัยทัศน์และคุณธรรม รุ่นที่ 99
วิทยาลัยนักบริหาร สถาบันพัฒนาข้าราชการพลเรือน สำนักงาน ก.พ.
ประจำปี 2567
ลิขสิทธิ์ของสำนักงาน ก.พ.



ผลงานรายบุคคล
(Individual Study)

เรื่อง การบูรณาการภาคีเครือข่ายในการแก้ไขฟื้นฟูผู้กระทำผิดในระบบ
คุมประพฤติ

จัดทำโดย นางสาวสิญา ทองดี
รหัส 9961

หลักสูตรนักบริหารระดับสูง : ผู้นำที่มีวิสัยทัศน์และคุณธรรม รุ่นที่ 99
วิทยาลัยนักบริหาร สถาบันพัฒนาข้าราชการพลเรือน สำนักงาน ก.พ.
ประจำปี 2567

รายงานนี้เป็นความคิดเห็นเฉพาะบุคคลของผู้ศึกษา



สำนักงาน ก.พ.

เอกสารผลงานรายบุคคลนี้ อนุมัติให้เป็นส่วนหนึ่งของการฝึกอบรมหลักสูตรนักบริหาร
ระดับสูง : ผู้นำที่มีวิสัยทัศน์และคุณธรรม ของสำนักงาน ก.พ.

ลงชื่อ.....

(นางสาวสุชาดา ไทยบรรเทา)

อาจารย์ที่ปรึกษา

ลงชื่อ.....

(นายจุฬา สุขมานพ)

อาจารย์ที่ปรึกษา

ลงชื่อ.....

(นางสาวบรรจงจิตต์ อังศุสิงห์)

อาจารย์ที่ปรึกษา

บทสรุปสำหรับผู้บริหาร

พระราชบัญญัติคุ้มครองประพหุติ พ.ศ. 2559 ได้กำหนดให้กรมคุ้มครองประพหุติมีหน้าที่ดำเนินการหรือประสานความร่วมมือกับหน่วยงานของรัฐ องค์กรปกครองส่วนท้องถิ่น องค์กรพัฒนาเอกชน องค์กรชุมชนหรือองค์กรอื่น เพื่อให้เข้ามามีส่วนร่วมในการดำเนินงานสร้างเครือข่ายหรือให้ความช่วยเหลือในภารกิจของกรมคุ้มครองประพหุติ และจัดทำฐานข้อมูลเกี่ยวกับผู้กระทำผิด เพื่อป้องกันการกระทำผิดซ้ำ ตลอดจนให้อาสาสมัครคุ้มครองประพหุติและภาคประชาชนมีบทบาทในการให้การสงเคราะห์ รวมถึงการแก้ไขฟื้นฟูผู้ถูกคุมความประพฤติภายใต้การกำกับดูแลของพนักงานคุมประพฤติ โดยมีเป้าหมายเพื่อบูรณาการทุกภาคส่วนเพื่อให้ผู้ถูกคุมความประพฤติในความรับผิดชอบของกรมคุ้มครองประพหุติได้รับการแก้ไขฟื้นฟู ติดตาม ดูแลช่วยเหลือ สงเคราะห์ มีคุณภาพชีวิตที่ดีขึ้น สามารถดำรงชีวิตอยู่ในสังคมได้อย่างปกติสุข และไม่หวนกลับไปกระทำผิดซ้ำ ส่งผลให้สังคมปลอดภัยจากอาชญากรรม

กรมคุ้มครองประพหุติได้มีการสร้างการมีส่วนร่วมกับหน่วยงานภาคีเครือข่ายทั้ง ภาครัฐ ภาคเอกชน ภาคประชาสังคม และภาคประชาชน ในรูปแบบที่หลากหลาย แต่ยังคงพบปัญหาคือ ผู้ถูกคุมความประพฤติในระบบคุ้มครองประพหุติส่วนหนึ่งยังคงกลับไปกระทำความผิดซ้ำขึ้นอีก และตามที่มีข่าวปรากฏตามสื่อสารมวลชนต่าง ๆ เกี่ยวกับคดีอาชญากรรมร้ายแรง พบว่า ผู้กระทำผิดบางคนเคยผ่านกระบวนการในการปฏิบัติงานของกรมคุ้มครองประพหุติ ทำให้สังคมเกิดความไม่เชื่อมั่นในกระบวนการคุ้มครองประพหุติ อีกทั้งผู้ถูกคุมความประพฤติบางรายไม่ได้รับการแก้ไขฟื้นฟูตรงตามสภาพปัญหาหรือความต้องการตามการจำแนกคัดกรอง และการกำหนดกิจกรรมหรือโปรแกรมการแก้ไขฟื้นฟูยังไม่สามารถใช้ได้กับผู้ถูกคุมความประพฤติทุกราย หรือการที่ผู้ถูกคุมความประพฤติในรายที่มีปัญหาในด้านต่าง ๆ เช่น การขาดโอกาสในการทำงาน การศึกษา หรือการเดือดร้อนเรื่องที่อยู่อาศัย ยังไม่ได้รับการช่วยเหลือ สนับสนุน เท่าที่พึงจะได้รับ

แนวทางในการนำภาคีเครือข่ายทุกภาคส่วนเข้ามาสนับสนุน ช่วยเหลือ การดำเนินงานตามภารกิจของกรมคุ้มครองประพหุติ โดยมีเป้าหมาย ไม่ให้ผู้ถูกคุมความประพฤติที่อยู่ในระบบคุ้มครองประพหุติกระทำผิดซ้ำขึ้นอีก และสามารถใช้ชีวิตอยู่ร่วมกับคนในสังคมได้อย่างปกติสุข เป็นการสร้างความปลอดภัยให้สังคม และประชาชนมีความเชื่อมั่นในระบบคุ้มครองประพหุติ โดยกระทรวงยุติธรรมต้องสร้างการมีส่วนร่วมของภาคประชาชนในการสร้างความเป็นธรรมในสังคม การป้องกันอาชญากรรมในสังคม เพื่อให้สังคมมีความสุข โดยใช้กลไกหรือเครือข่ายที่มีอยู่ ได้แก่ ศูนย์ยุติธรรมชุมชน ซึ่งมีที่ตั้งอยู่ ณ องค์กรบริหารส่วนตำบลและเทศบาลทุกแห่ง ซึ่งศูนย์ยุติธรรมชุมชนเป็นกลไกส่วนหนึ่งของการดำเนินงานของกระทรวงยุติธรรมภายใต้ยุทธศาสตร์ “ยุติธรรมถ้วนหน้า ประชาชนมีส่วนร่วม” (Justice for All, All for Justice) และกรมคุ้มครองประพหุติต้องสนับสนุนและส่งเสริมบทบาทความร่วมมือในการดำเนินงานคุ้มครองประพหุติระหว่างอาสาสมัครคุ้มครองประพหุติกับสำนักงานคุ้มครองประพหุติ เพื่อให้อาสาสมัครคุ้มครองประพหุติซึ่งเป็นภาคประชาชนที่มีจิตอาสา มีทัศนคติที่ดีต่อผู้อื่น มีคุณธรรม เสียสละ อุทิศตนเพื่อประโยชน์ส่วนรวม ที่เข้ามามีส่วนร่วมดำเนินการในภารกิจของกรมคุ้มครองประพหุติ ใช้

บทบาทการเป็นคนในชุมชนและพื้นที่ร่วมกับสำนักงานคุ้มครองประพฤตินในการวางแผนการแก้ไขฟื้นฟู หรือการเป็น
เครือข่ายในการประสานกับชุมชน หรือองค์กรที่เกี่ยวข้องในการช่วยดูแลแก้ไขผู้ถูกคุมความประพฤติในรายที่มี
ความจำเป็นต้องได้รับการช่วยเหลือ ส่งเสริมให้ชุมชนยอมรับและให้โอกาสผู้ถูกคุมความประพฤติกลับเข้าสู่
ชุมชน เชื่อมประสานกับครอบครัวของผู้ถูกคุมความประพฤติและนำทรัพยากรในชุมชนมาใช้ในการแก้ไขฟื้นฟู
และสงเคราะห์ผู้ถูกคุมความประพฤติให้เป็นไปตามความเหมาะสมเท่าที่อาสาสมัครคุมประพฤติจะสามารถทำ
ได้ โดยคำนึงถึงความจำเป็นและความต้องการของผู้ถูกคุมความประพฤติเป็นสำคัญ เพื่อให้ผู้ถูกคุมความ
ประพฤติรู้สึกว่าการชุมชนและสังคมยังให้โอกาสในการใช้ชีวิตอยู่ในชุมชนและสังคมได้อย่างปกติสุข อีกทั้งหากมี
ปัญหาหรือต้องการรับความช่วยเหลือในด้านต่าง ๆ อาสาสมัครคุมประพฤติที่อยู่ในชุมชนก็สามารถเป็นที่พึ่งพา
ได้ และกรมคุมประพฤติต้องส่งเสริม สนับสนุนให้บุคคลในครอบครัวของผู้ถูกคุมความประพฤติเข้ามามีส่วน
ร่วมและบทบาทในการแก้ไขฟื้นฟูและดูแลช่วยเหลือผู้ถูกคุมความประพฤติ อีกทั้งพัฒนาระบบเทคโนโลยี
สารสนเทศ ให้สามารถใช้ระบบข้อมูลสถิติและการจำแนกได้อย่างรวดเร็วและมีประสิทธิภาพ ตลอดจน กอง
พัฒนาการคุมประพฤติ ต้องสร้างโปรแกรมการแก้ไขฟื้นฟูให้มีความหลากหลายสำหรับผู้ถูกคุมความประพฤติ
เพื่อให้เหมาะสมกับผู้ถูกคุมความประพฤติที่ได้มีการจำแนกตามเกณฑ์ความเสี่ยงหรือแนวโน้มการกระทำผิดซ้ำ
และเกณฑ์สภาพปัญหาและความต้องการ และบูรณาการความร่วมมือกับหน่วยงานภาครัฐที่มีส่วนช่วย
สนับสนุน ช่วยเหลือในด้านความเดือดร้อน หรือความจำเป็นที่พึงจะได้รับสิทธิตามกฎหมาย

กิตติกรรมประกาศ

รายงานการศึกษาส่วนบุคคล (Individual Study) เรื่อง การบูรณาการภาคีเครือข่ายในการแก้ไขฟื้นฟูผู้กระทำผิดในระบบคุมประพฤติ ฉบับนี้สำเร็จลงได้โดยสมบูรณ์ ผู้ศึกษาขอขอบพระคุณอาจารย์สุชาติดา ไทยบรรเทา อาจารย์ที่ปรึกษา ที่ได้ช่วยชี้แนะประเด็นการศึกษาและกำหนดกรอบความคิดเพื่อนำไปสู่ประเด็นการศึกษา และได้กรุณาให้คำแนะนำ และปรับแก้ผลงานอย่างใกล้ชิด พร้อมทั้งให้กำลังใจแก่ผู้ศึกษาด้วยดีตลอดมา จนผู้ศึกษาสามารถจัดทำรายงานการศึกษาส่วนบุคคล (Individual Study) ฉบับนี้ได้เสร็จสมบูรณ์ และขอขอบพระคุณอาจารย์จุฬา สุขมานพ และอาจารย์บรรจงจิตต์ อังศุสิงห์ ที่กรุณามาเป็นที่ปรึกษาร่วม เพื่อให้คำแนะนำเพิ่มเติมให้ผลงานสมบูรณ์ในที่สุด นอกจากนี้ขอขอบพระคุณ ท่านวีระกิตติ์ หาญปริพรรณ์ อธิบดีอธิบดีกรมคุมประพฤติ ที่ได้กรุณาส่งเสริมและสนับสนุนให้เข้ารับการอบรมในครั้งนี้ ท่านธารินี แสงสว่าง อธิบดีรองอธิบดีกรมคุมประพฤติ คุณวรัญญา ภาณุทานนท์ ณ มหาสารคาม ผู้อำนวยการสำนักงานคุมประพฤติจังหวัดอุดรธานี ที่ได้ให้คำแนะนำปรึกษาให้กำลังใจในการจัดทำรายงาน รวมทั้งบุคลากรของกรมคุมประพฤติ ที่ร่วมสนับสนุนข้อมูลในการจัดทำรายงานการศึกษาส่วนบุคคลในครั้งนี้

ท้ายที่สุด ผู้ศึกษาขอขอบพระคุณอาจารย์ทุกท่าน และวิทยากรทุกท่าน ที่ได้ถ่ายทอด องค์ความรู้ แนวความคิด เทคนิค ประสบการณ์ต่างๆ ให้ผู้ศึกษาได้มีแนวความคิดใหม่ ๆ มุมมองใหม่ ๆ นำไปปรับใช้ในการบริหารราชการแผ่นดินให้เกิดประโยชน์สูงสุดต่อไป รวมทั้งผู้ศึกษาขอขอบพระคุณบุคลากรของวิทยาลัยนักรบริหารสถาบันพัฒนาข้าราชการพลเรือน สำนักงานคณะกรรมการข้าราชการพลเรือน (ก.พ.) ที่เกี่ยวข้องทุกฝ่าย ที่คอยให้คำแนะนำ และอำนวยความสะดวกในการศึกษาตลอดหลักสูตร และหวังเป็นอย่างยิ่งว่ารายงานการศึกษาส่วนบุคคล (Individual Study) ฉบับนี้ จะเป็นประโยชน์ต่อบุคลากรของกรมคุมประพฤติหรือบุคคลทั่วไป

นางสิญา ทองดี

14 พฤษภาคม 2567

สารบัญ

บทสรุปสำหรับผู้บริหาร	ง
กิตติกรรมประกาศ	ฉ
สารบัญ	ช
สารบัญตาราง (ถ้ามี)	ซ
สารบัญภาพ (ถ้ามี)	ฅ
สารบัญแผนภูมิ (ถ้ามี)	ญ
คำอธิบายสัญลักษณ์และคำย่อ (ถ้ามี)	
1. วิสัยทัศน์ของตำแหน่งเป้าหมาย	1
1.1 การวิเคราะห์บริบทและทิศทางเชิงยุทธศาสตร์ของส่วนราชการ	1
1.2 ตำแหน่งรองอธิบดีที่เป็นเป้าหมาย	8
1.3 กำหนดวิสัยทัศน์ของตำแหน่งเป้าหมาย	10
2. ข้อเสนอเพื่อขับเคลื่อนนโยบายสู่การปฏิบัติ	11
2.1 การกำหนดประเด็นการศึกษา	11
2.2 การกำหนดข้อเสนอเชิงนโยบาย	19
2.3 ภาวะผู้นำเพื่อการขับเคลื่อนข้อเสนอ	28
3. แผนพัฒนาตนเอง	31
3.1 การวิเคราะห์ตนเอง	31
3.2 การวางแผนพัฒนาตนเอง	32
3.3 ผลการพัฒนาตนเอง	33
ภาคผนวก	44
ประวัติผู้เขียนรายงานการศึกษาส่วนบุคคล	48

สารบัญตาราง (ถ้ามี)

	หน้า
ตารางที่ 1 สถิติการคุมความประพฤติ	22
ตารางที่ 2 สถิติคดีการกระทำผิดซ้ำ	23

สารบัญภาพ (ถ้ามี)

	หน้า
โครงสร้างกรมคุมประพฤติ	3
โครงสร้างตำแหน่งรองอธิบดี	8
ผู้ที่อยู่ในความดูแลของกรมคุมประพฤติ ข้อมูล ณ วันที่ 17 เมษายน 2567	17

สารบัญแผนภูมิ (ถ้ามี)

	หน้า
แผนภูมิที่ 1 การคุมความประพฤติผู้กระทำผิดที่เป็นผู้ใหญ่/เด็กและเยาวชน	14
แผนภูมิที่ 1 การคุมความประพฤตินักโทษเด็ดขาดที่ได้รับการพักการลงโทษ/ ลดวันต้องโทษจำคุก	15

คำอธิบายสัญลักษณ์และคำย่อ (ถ้ามี)

1. วิสัยทัศน์ของตำแหน่งเป้าหมาย

(ข้อมูลส่วนบุคคลไม่เผยแพร่)

2. ข้อเสนอเพื่อขับเคลื่อนนโยบายสู่การปฏิบัติ

2.1 การกำหนดประเด็นการศึกษา

เรื่อง การบูรณาการภาคีเครือข่ายในการแก้ไขฟื้นฟูผู้กระทำผิดในระบบคุมประพฤติ

2.1.1 ปัญหา ความท้าทายหรือการพัฒนา

กรมคุมประพฤติ เป็นหน่วยงานในสังกัดกระทรวงยุติธรรม ซึ่งงานคุมประพฤติเป็นมาตรการที่ปฏิบัติต่อผู้กระทำผิดด้วยวิธีการไม่ควบคุมตัว โดยการกำหนดเงื่อนไขเพื่อคุมความประพฤติ เพื่อให้ผู้กระทำผิดกลับไปใช้ชีวิตในสังคมได้ตามปกติ การคุมประพฤติจึงเป็นวิธีการที่เปลี่ยนแนวความคิดจากวิธีการลงโทษมาเป็นวิธีการบำบัดฟื้นฟู ในแนวทฤษฎีการแก้ไข (Rehabilitation Theory) และจากการลงโทษจำคุกมาเป็นเลี้ยงโทษจำคุก โดยมีพนักงานคุมประพฤติคอยดูแลช่วยเหลือ เพื่อให้ผู้กระทำผิดแก้ไขปรับปรุงนิสัยความประพฤติของตนภายใต้การช่วยเหลือของชุมชน

ประเทศไทยเริ่มมีการนำระบบคุมประพฤตินำมาใช้เป็นครั้งแรกตั้งแต่ ปี พ.ศ. 2495 โดยใช้กับผู้กระทำผิดที่เป็นเด็กและเยาวชนก่อน ส่วนผู้กระทำผิดที่เป็นผู้ใหญ่ แม้ประมวลกฎหมายอาญา พ.ศ. 2499 มาตรา 56 , 57 และ 58 จะได้บัญญัติถึงวิธีการเกี่ยวกับการคุมประพฤติไว้ แต่ศาลก็ใช้มาตรการรอการกำหนดโทษ หรือรอการลงโทษเพียงอย่างเดียว โดยไม่ใช้วิธีการคุมประพฤติ เนื่องจากไม่มีหน่วยงานและเจ้าหน้าที่ที่จะรับผิดชอบดำเนินการตามคำพิพากษาของศาลได้

จนกระทั่งรัฐบาลได้ออกพระราชบัญญัติวิธีดำเนินการคุมประพฤติตามประมวลกฎหมายอาญา พ.ศ. 2522 และได้มีการจัดตั้งสำนักงานคุมประพฤติและได้เปิดดำเนินการเมื่อวันที่ 7 สิงหาคม 2522 โดยดำเนินการในกรุงเทพมหานครก่อน จนปรากฏผลเป็นที่น่าพอใจ และเพื่อเป็นการให้โอกาสแก่ประชาชนในทั่วทุกภูมิภาคของประเทศให้ได้รับประโยชน์จากวิธีการคุมประพฤติ จึงได้มีการเปิดดำเนินการสำนักงานคุมประพฤติในส่วนภูมิภาคทั่วประเทศ เนื่องจากมีการขยายงานออกสู่ส่วนภูมิภาคมากขึ้น จึงทำให้สำนักงานคุมประพฤติกลางมีปริมาณงานมาก ขอบเขต อำนาจหน้าที่ และความรับผิดชอบเพิ่มมากขึ้น ดังนั้นเพื่อประสิทธิภาพและความคล่องตัวในการปฏิบัติงาน สำนักงานคุมประพฤติกลางจึงได้รับการยกฐานะให้เป็น “กรมคุมประพฤติ” เมื่อวันที่ 15 มีนาคม 2535 ตามพระราชบัญญัติปรับปรุงกระทรวง ทบวง กรม (ฉบับที่ 5) พ.ศ. 2535 และพระราชบัญญัติโอนอำนาจหน้าที่และกิจการบริหารบางส่วนของสำนักงานส่งเสริมงานตุลาการ กระทรวงยุติธรรมไปเป็นของกรมคุมประพฤติ พ.ศ. 2535

ในอดีตภาระหน้าที่การคุมประพฤติผู้กระทำผิดในประเทศไทยมีหน่วยงานรับผิดชอบอยู่หลายหน่วยงาน ทั้งกรมราชทัณฑ์ที่ดูแลงานคุมประพฤติขึ้นพักการลงโทษและลดวันต้องโทษจำคุก กรมพินิจและคุ้มครองเด็กและเยาวชนที่ดูแลงานคุมประพฤติเด็กและเยาวชน และกรมคุมประพฤติที่ดูแลงานคุมประพฤติผู้กระทำผิดที่เป็นผู้ใหญ่ แต่ด้วยมติคณะรัฐมนตรี เมื่อวันที่ 10 กรกฎาคม 2544 เรื่อง แนวทางรูปแบบการปรับลดปริมาณคดีขึ้นสู่ศาล และตามพระราชกฤษฎีกาโอนกิจการบริหารและอำนาจหน้าที่ของส่วนราชการให้เป็นไปตามพระราชบัญญัติปรับปรุงกระทรวง ทบวง กรม พ.ศ. 2545 ให้กรมคุมประพฤติเป็น

หน่วยงานหลักในการคุ้มครองประพฤตินักโทษผู้กระทำผิดทั้งในชั้นก่อนฟ้อง ชั้นการพิจารณาคดีของศาล และชั้นภายหลังศาลมีคำพิพากษา ซึ่งนำมาสู่การถ่ายโอนงาน และกรมคุ้มครองผู้ต้องหาได้เพิ่มบทบาท ภารกิจการคุ้มครองประพฤตินักโทษและเยาวชน ผู้ได้รับการพักการลงโทษและลดวันต้องโทษจำคุก รวมถึงการสงเคราะห์ผู้กระทำผิดภายหลังพ้นการคุ้มครองประพฤตินักโทษและภายหลังปล่อย ดำเนินการตามประมวลกฎหมายยาเสพติด พ.ศ. 2564 ซึ่งมีผลบังคับใช้ในวันที่ 9 ธันวาคม 2564 เป็นผลให้ผู้เสพยาเสพติดที่ไม่สมัครใจและไม่ให้ความร่วมมือในการบำบัดรักษาต้องถูกฟ้องคดีเป็นจำเลย ดำเนินการในภารกิจการทำงานบริการสังคมแทนค่าปรับ ตามประมวลกฎหมายอาญามาตรา 30/1 มาตรา 30/2 และมาตรา 30/3 การจัดให้มีการทำงานบริการสังคมหรือสาธารณประโยชน์ แต่อย่างไรก็ตามประมวลกฎหมายยาเสพติดต้องการให้ผู้เสพยาเสพติดได้รับโอกาสในการเลิกยาเสพติดมากกว่าการถูกลงโทษจำคุก มาตรา 166 แห่งประมวลกฎหมายยาเสพติด จึงได้ให้อำนาจศาลเปลี่ยนโทษจำคุกเป็นวิธีการนำเงื่อนไขเพื่อคุ้มครองประพฤตินักโทษหรือหลายข้อมาใช้แทนการลงโทษ โดยให้กรมคุ้มครองผู้ต้องหาเป็นผู้รับผิดชอบในการปรับเปลี่ยนพฤติกรรมของจำเลยเพื่อให้เลิกเกี่ยวข้องกับยาเสพติด การดำเนินการเพื่อสร้างความยุติธรรมเชิงสมานฉันท์ การให้การสงเคราะห์ การให้หน่วยงานของรัฐและภาคประชาชนเข้ามามีส่วนร่วมในการป้องกันอาชญากรรมและแก้ไขฟื้นฟูผู้กระทำผิด และดำเนินการตามพระราชบัญญัติมาตรการป้องกันและการกระทำผิดซ้ำในความผิดเกี่ยวกับเพศหรือที่ใช้ความรุนแรง พ.ศ. 2565 ซึ่งมีหลักการและสาระสำคัญ คือ การมีกฎหมายเฉพาะที่กำหนดมาตรการพิเศษในการป้องกันการกระทำผิดซ้ำ ใช้บังคับกับผู้ที่มีความผิดเกี่ยวกับเพศ ชีวิตร่างกาย และเรียกค่าไถ่ โดยใช้มาตรการพิเศษทางกฎหมายและทางปฏิบัติ 3 มาตรการ ได้แก่ (1) มาตรการแก้ไขฟื้นฟูผู้กระทำผิดรวมถึงมาตรการทางการแพทย์ (2) มาตรการเฝ้าระวังนักโทษเด็ดขาดภายหลังพ้นโทษ (3) มาตรการคุมขังภายหลังพ้นโทษและวิธีการคุมขังฉุกเฉิน เพื่อป้องกันสังคมและผู้เสียหายจากการกระทำผิดที่อาจจะเกิดซ้ำอีก และเพื่อส่งเสริมการแก้ไขฟื้นฟูผู้กระทำผิด รวมถึงการเฝ้าระวังการก่ออาชญากรรมสะท้อนขวัญ โดยคำนึงถึงสิทธิเสรีภาพของผู้ต้องคำสั่งตามกฎหมายเพื่อรักษาสมดุลระหว่างการป้องกันสังคมและการคุ้มครองสิทธิอย่างเหมาะสม

การคุ้มครองประพฤตินักโทษผู้กระทำผิดตั้งแต่คริสต์ศตวรรษที่ 17 ในแนวทฤษฎีการลงโทษเพื่อแก้ไขฟื้นฟู (Rehabilitation) ซึ่งถือว่าพฤติกรรมของคนเป็นผลมาจากเหตุต่าง ๆ ที่มีมาก่อนผู้กระทำผิดที่มีได้มีสันดานเป็นโจรผู้ร้าย แต่กระทำผิดไปเพราะสาเหตุจากสภาพแวดล้อม ความรู้เท่าไม่ถึงการณ์ ตลอดจนความประมาทเลินเล่อ จึงสมควรได้รับการแก้ไขพฤติกรรมนั้น ๆ ให้สอดคล้องกับบรรทัดฐานของสังคม (Norms) คือ ให้ผู้กระทำผิดกลับตนเป็นพลเมืองดีได้ การคุ้มครองประพฤตินอกจากจะมุ่งแก้ไขฟื้นฟูพฤติกรรมผู้กระทำผิดและเป็นการป้องกันสังคมให้ปลอดภัยจากอาชญากรรมแล้ว ยังเป็นการให้ผู้กระทำผิดได้มีโอกาสตอบแทนสังคมอีกด้วย ดังนั้น การคุ้มครองประพฤตินักโทษจึงเป็นทั้งศาสตร์และศิลป์ที่มีความละเอียดอ่อนในการปฏิบัติ การแก้ไขฟื้นฟูด้วยวิธีการคุ้มครองประพฤตินักโทษต้องอาศัยหลักนิติศาสตร์ พฤติกรรมศาสตร์ อาชญาวิทยา และหลักสิทธิมนุษยชนผสมผสานกัน โดยมีการดำเนินการในรูปแบบต่าง ๆ เช่น การควบคุมให้ปฏิบัติตามเงื่อนไขศาลอย่างเคร่งครัด การให้คำปรึกษาแนะนำตามหลักจิตวิทยา การบำบัดทาง

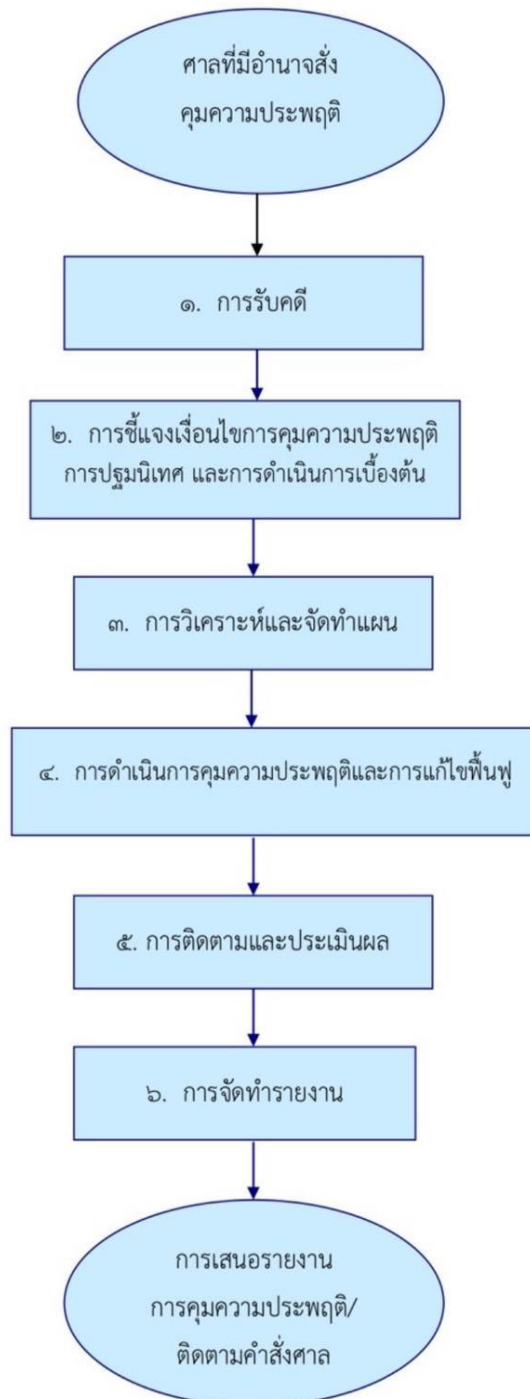
การแพทย์ การให้การศึกษา การฝึกอาชีพ การอบรมศีลธรรม ตลอดจนการให้การสงเคราะห์ในด้านต่าง ๆ โดยอาศัยหลักการและเหตุผล ดังนี้

1. ลดความเชื่อในเรื่องการลงโทษจำคุกผู้กระทำผิดและความรุนแรงของตัวบทกฎหมายในเรื่องการลงโทษผู้กระทำผิด
2. ตระหนักถึงผลของการลงโทษจำคุกว่า ทำให้นักโทษเป็นจำนวนมากมีพฤติกรรมที่เลวลงและเกิดผลเสียยิ่งกว่าการปล่อยตัวไป
3. มีแนวความคิดว่าควรจะศึกษาผู้กระทำผิดทุกคนเป็นรายบุคคล เพื่อจะได้เป็นแนวทางแก้ไขฟื้นฟูให้พวกเขาสามารถปรับตัวเข้ากับสถานการณ์หรือสิ่งแวดล้อมของแต่ละคนแทนการจำคุก
4. กระตุ้นให้ชุมชนตระหนักถึงความรับผิดชอบของชุมชนต่ออาชญากรรมและสาเหตุแห่งอาชญากรรม
5. เสริมสร้างความรู้สึถึงคุณค่าแห่งเกียรติและศักดิ์ศรีของการเป็นมนุษย์ เพื่อป้องกันการกระทำผิด

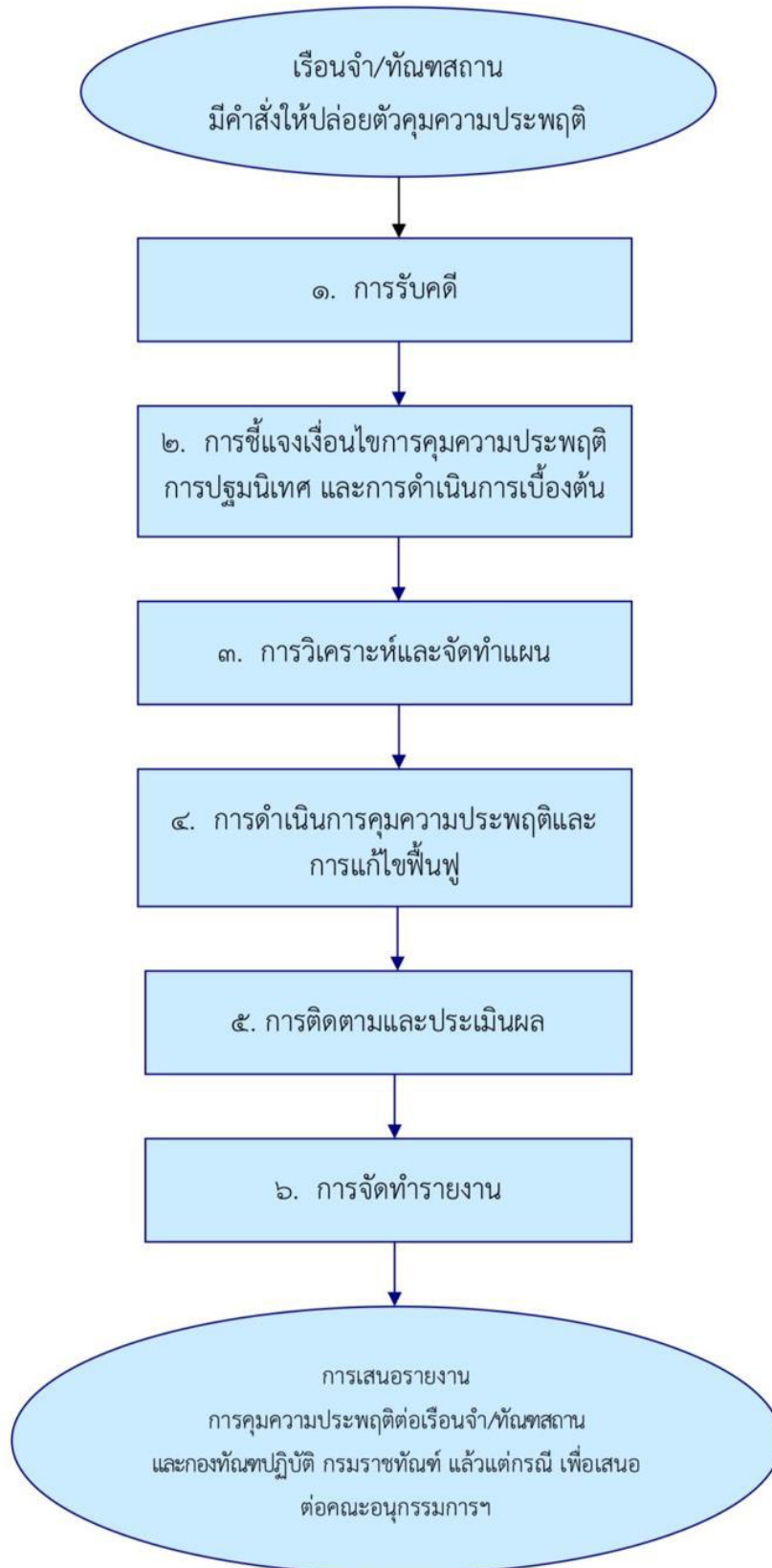
การแก้ไขฟื้นฟู (Rehabilitation) เป็นหัวใจสำคัญของงานคุมประพฤติ เนื่องจากเชื่อว่าการกระทำผิดเป็นผลมาจากปัจจัยหลายอย่าง ไม่ว่าจะเป็นปัจจัยทางจิตวิทยา ปัจจัยทางชีวภาพ และปัจจัยเกี่ยวกับสิ่งแวดล้อมทางสังคม ซึ่งแตกต่างกันไปแต่ละบุคคล โดยการแก้ไขฟื้นฟูผู้กระทำผิด ต้องพิจารณาจากสาเหตุที่ทำให้เกิดการกระทำผิด และต้องแก้ไขที่สาเหตุของการกระทำผิดนั้น ๆ โดยเน้นที่ต้องเข้าใจผู้กระทำผิดเป็นรายบุคคล เพื่อหาสาเหตุของการกระทำผิดและแนวทางแก้ไข โดยการค้นหาปัจจัยที่เป็นสาเหตุของการกระทำผิด ควรพิจารณาทั้งด้านพฤติกรรม (Behavior) อารมณ์ความรู้สึก (Emotion) ความคิดความเชื่อ (Cognitive) เพื่อนำไปสู่การวิเคราะห์จำแนกตามสภาพปัญหา ความจำเป็น และความต้องการของผู้ถูกคุมความประพฤติว่า ผู้ถูกคุมความประพฤติรายใดมีสภาพปัญหา ความจำเป็น และ/หรือความต้องการในด้านใด เพื่อใช้เป็นข้อมูลในการวางแผนและจัดกิจกรรมแก้ไขฟื้นฟูเพื่อติดตามสอดส่อง ควบคุม ดูแล เยียวยาแก้ไขและให้การสงเคราะห์ช่วยเหลือให้เหมาะสมสอดคล้องกับสภาพปัญหา ความจำเป็น และความต้องการของผู้ถูกคุมความประพฤติแต่ละราย

แผนภูมิแสดงกระบวนการคุมประพฤติ

แผนภูมิที่ 1 การคุมความประพฤติผู้กระทำผิดที่เป็นผู้ใหญ่ / เด็กและเยาวชน



แผนภูมิที่ 2 การคุมความประพฤตินักโทษเด็ดขาดที่ได้รับการพักการลงโทษ/ลดวันต้องโทษจำคุก



ในการดำเนินงานของกรมคุมประพฤติเพื่อแก้ไขฟื้นฟูผู้ถูกคุมความประพฤติ พนักงานคุมประพฤติต้องนำข้อเท็จจริงที่ได้จากการบันทึกถ้อยคำและข้อเท็จจริงอื่น ๆ เกี่ยวกับผู้ถูกคุมความประพฤติเพื่อนำมาวิเคราะห์และจำแนกเพื่อกำหนดแผนการแก้ไขฟื้นฟูให้ตรงตามสภาพปัญหา ความจำเป็น และความต้องการของผู้ถูกคุมความประพฤติ และดำเนินการคุมความประพฤติตามเงื่อนไขที่ศาลกำหนด ได้แก่

(1) การรายงานตัวต่อพนักงานคุมประพฤติ เพื่อพนักงานคุมประพฤติจะได้สอบถาม แนะนำ ช่วยเหลือหรือตักเตือนตามที่เห็นสมควรในเรื่องความประพฤติและการประกอบอาชีพ หรือจัดให้กระทำกิจกรรมบริการสังคมหรือสาธารณประโยชน์

(2) ให้ฝึกหัดหรือทำงานอาชีพอันเป็นกิจจะลักษณะ

(3) ให้ละเว้นการคบหาสมาคมหรือการประพฤติอันอาจนำไปสู่การกระทำความผิดในทำนองเดียวกันอีก

(4) ให้ไปรับการบำบัดรักษาการติดยาเสพติดให้โทษ ความบกพร่องทางร่างกายหรือจิตใจ หรือความเจ็บป่วยอย่างอื่น ณ สถานที่และตามระยะเวลาที่ศาลกำหนด

(5) ให้เข้ารับการฝึกอบรม ณ สถานที่และตามระยะเวลาที่ศาลกำหนด

(6) ห้ามออกนอกสถานที่อยู่อาศัย หรือห้ามเข้าในสถานที่ใดในระหว่างที่ศาลกำหนด ทั้งนี้ จะใช้อุปกรณ์อิเล็กทรอนิกส์หรืออุปกรณ์อื่นใดที่สามารถใช้ตรวจสอบหรือจำกัดการเดินทางด้วยก็ได้

(7) ให้ชดใช้ค่าสินไหมทดแทนหรือเยียวยาความเสียหายโดยวิธีอื่นให้แก่ผู้เสียหายตามที่ผู้กระทำความผิดและผู้เสียหายตกลงกัน

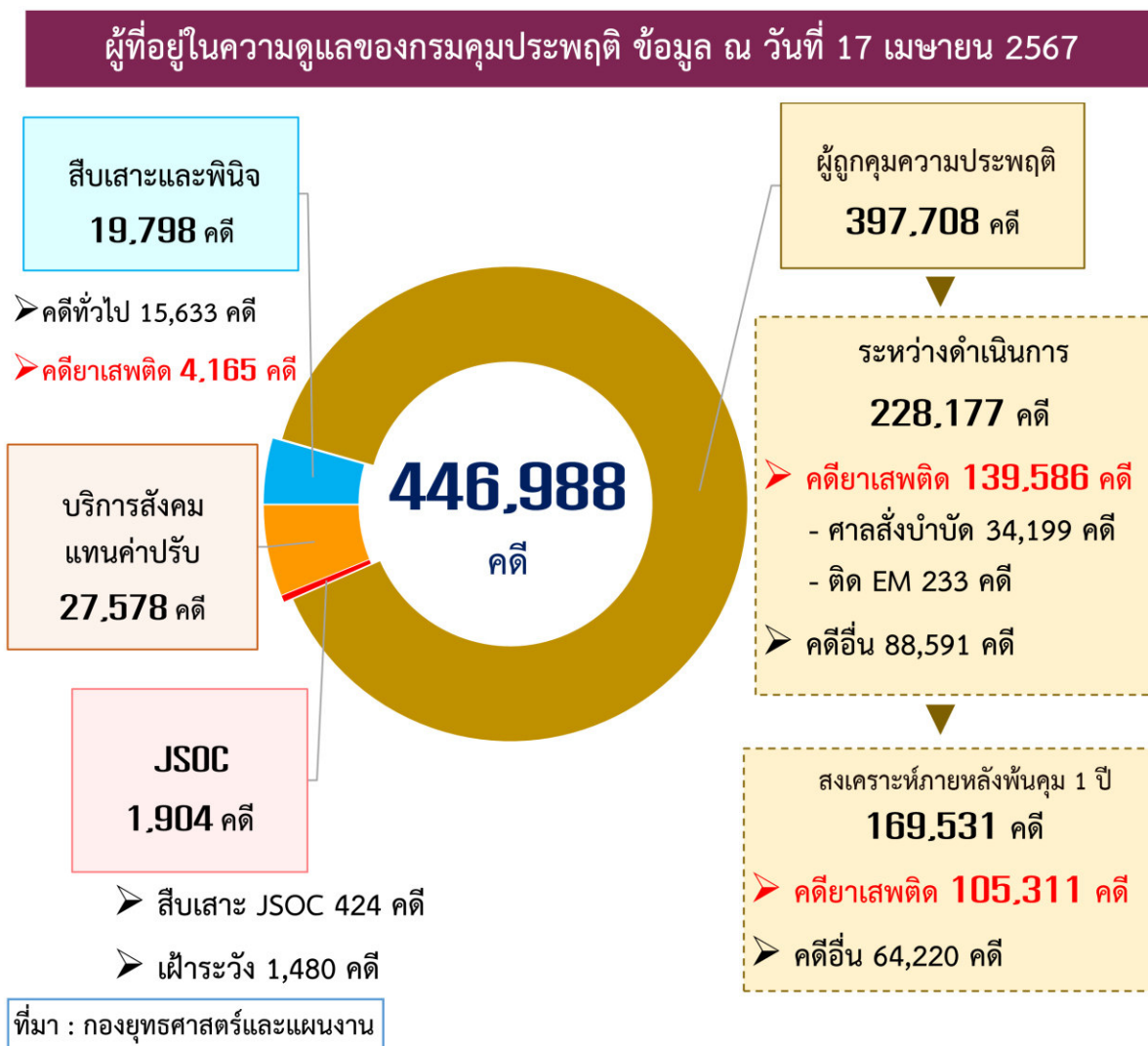
(8) ให้แก้ไขฟื้นฟูหรือเยียวยาความเสียหายที่เกิดแก่ทรัพยากรธรรมชาติ หรือสิ่งแวดล้อม หรือชดใช้ค่าเสียหายเพื่อการดังกล่าว

(9) ให้ทำทัณฑ์บนโดยกำหนดจำนวนเงินตามที่ศาลเห็นสมควรว่า จะไม่ก่อเหตุร้าย หรือก่อให้เกิดอันตรายแก่บุคคลอื่นหรือทรัพย์สิน

(10) เงื่อนไขอื่น ๆ ตามที่ศาลเห็นสมควรกำหนดเพื่อแก้ไข ฟื้นฟู หรือป้องกันให้ผู้กระทำความผิดกระทำหรือมีโอกาสกระทำความผิดขึ้นอีก หรือเงื่อนไขในการเยียวยาผู้เสียหายตามที่เห็นสมควร

แต่ด้วยข้อจำกัดของระยะเวลาการดำเนินการสำนวนคดีให้เป็นไปตามกฎหมายหรือการที่พนักงานคุมประพฤติมีปริมาณคดีในความรับผิดชอบจำนวนมาก จึงส่งผลให้การดำเนินงานของพนักงานคุมประพฤติตามขั้นตอนบางขั้นตอนของการแก้ไขฟื้นฟูถูกละเลย และด้วยข้อจำกัดของงบประมาณทำให้ผู้ถูกคุมความประพฤติบางส่วนไม่ได้เข้ารับการแก้ไขฟื้นฟูในกิจกรรมที่เป็นการปรับเปลี่ยนพฤติกรรม ในด้านการจัดการอารมณ์ การให้รู้จักคุณค่าของตนเอง เข้าใจตนเอง หรือการพัฒนาตนเองให้สามารถอยู่ร่วมกับผู้อื่นได้ ดังนั้นการที่นำอาสาสมัครคุมประพฤติในชุมชน ที่มีผู้ถูกคุมความประพฤติที่อยู่ในชุมชนเดียวกันหรือใกล้เคียง ให้เข้ามามีส่วนร่วมในการช่วยดูแล ควบคุม พฤติกรรมของผู้ถูกคุมความประพฤติ หรือการนำครอบครัวของผู้ถูกคุมความประพฤติให้เข้ามามีส่วนร่วม ตั้งแต่การรับทราบแผนการคุมความประพฤติ แผนการแก้ไขฟื้นฟู ที่

สำนักงานคุมประพฤติดำเนินการกับผู้ถูกคุมความประพฤติ หรือการที่ภาคส่วนต่าง ๆ ที่เกี่ยวข้องเข้ามาช่วยเหลือ สนับสนุน ให้การสงเคราะห์ผู้ถูกคุมความประพฤติในรายที่มีปัญหาเดือดร้อน หรือต้องการความช่วยเหลือตามสิทธิที่ควรจะได้รับ ก็จะเป็นประโยชน์แก่ผู้ถูกคุมความประพฤติได้



จากข้อมูลดังกล่าวข้างต้น ข้อมูล ณ วันที่ 17 เมษายน 2567 กรมคุมประพฤติดำเนินการกับผู้ถูกคุมความประพฤติจำนวน 446,988 คดี โดยเป็นคดีที่อยู่ระหว่างการคุมความประพฤติจำนวน 228,177 คดี แยกเป็นคดียาเสพติดจำนวน 139,586 คดี คิดเป็นร้อยละ 61.17 และเป็นคดีที่อยู่ระหว่างการสงเคราะห์ภายหลังพ้นคุมความประพฤติจำนวน 169,531 คดี แยกเป็นคดียาเสพติดจำนวน 105,311 คดี คิดเป็นร้อยละ 62.12 มีปัจจุบันกรมคุมประพฤติดำเนินการอาสาสมัครคุมประพฤติทั้งหมดทั่วประเทศจำนวน 20,259 ราย ดังนั้น เพื่อเป็นการบูรณาการกับภาคส่วนต่าง ๆ ในการแก้ไขฟื้นฟูผู้กระทำผิดที่อยู่ในระบบงานคุมประพฤติ ให้กลับตนเป็นพลเมืองดี ไม่หวนกลับไปกระทำผิดซ้ำ สามารถใช้ชีวิตอยู่ร่วมกับผู้อื่นในสังคมได้อย่างปกติสุขและมี

คุณภาพชีวิตที่ดีขึ้น จึงมีกรอบแนวคิดเชิงทฤษฎีอยู่ที่การตัดหรือลดโอกาสของการกระทำผิดซ้ำให้ได้มากที่สุดควบคู่กับการพัฒนาพฤติกรรมนิสัยและแก้ไขปัญหา และ/หรือตอบสนองหรือบรรเทาความต้องการที่สำคัญจำเป็นตามการจำแนก เพื่อไม่ให้ผู้กระทำผิดเหล่านั้นหวนกลับไปกระทำผิดซ้ำและสามารถดำเนินชีวิตอยู่ในสังคมได้อย่างปกติสุขต่อไป

ประโยชน์ของการคุมความประพฤติ

1. คุ้มครองป้องกันสังคมจากอาชญากรรม
2. ส่งเสริมคุณภาพชีวิตโดยผู้กระทำผิดยังคงมีความสัมพันธ์กับครอบครัวและสังคมได้ตามปกติ และสามารถประกอบอาชีพเพื่อเลี้ยงตัวเอง เสียภาษีบำรุงรัฐ อีกทั้งยังสามารถชดเชยค่าเสียหายแก่ผู้เสียหาย รวมทั้งชดเชยความเสียหายให้กับชุมชนได้
3. การแก้ไขฟื้นฟูผู้กระทำผิดเป็นรายบุคคล มีผลดีต่อผู้กระทำผิดมากกว่าการจำคุกเนื่องจากผู้กระทำผิดจะไม่ได้รับผลกระทบจากการตีตรา (Labeling) และหลีกเลี่ยงการเรียนรู้ประสบการณ์อาชญากรรมจากเรือนจำ ตลอดจนเอื้อต่อการปรับตัวเข้าสู่สังคมได้อย่างมีประสิทธิภาพ

4. ลดปัญหาความแออัดในเรือนจำ

2.1.2 สภาพของปัญหาที่ผ่านมาและแนวโน้มของปัญหาในอนาคต

การดำเนินการตามภารกิจหลักของกรมคุมประพฤติตามพระราชบัญญัติคุมประพฤติ พ.ศ. 2559 มาตรา 28 ระบุว่า ผู้ถูกสืบเสาะและพินิจและผู้ถูกคุมความประพฤติพึงได้รับการให้ความช่วยเหลือแนะนำเกี่ยวกับการดำเนินชีวิต การพัฒนาศักยภาพ การเรียนรู้ การปรับเปลี่ยนทัศนคติหรือพฤติกรรม การบำบัดรักษาอาการติดยาเสพติด การทำงานบริการสังคมหรือสาธารณประโยชน์ การศึกษา การฝึกอาชีพ การประกอบอาชีพ ตลอดจนการสงเคราะห์อื่น ๆ ตามความจำเป็น มาตรา 40 ระบุว่า การให้การสงเคราะห์ ให้เป็นความรับผิดชอบของรัฐในการแสวงหาข้อเท็จจริง ติดตาม ดูแล แนะนำ แก้ไขฟื้นฟู หรือการดำเนินการใด ๆ เพื่อให้สามารถช่วยเหลือตนเองและดำรงชีวิตอยู่ในสังคมได้ตามสมควร ทั้งนี้ ให้คำนึงถึงความจำเป็นและความต้องการของบุคคลนั้น โดยให้หน่วยงานด้านการพัฒนาสังคมและความมั่นคงของมนุษย์ ด้านแรงงาน ด้านการศึกษา ด้านการสาธารณสุข ตลอดจนหน่วยงานอื่นที่เกี่ยวข้อง เข้ามามีส่วนร่วมในการให้การสงเคราะห์ให้พนักงานคุมประพฤตินับสนุนและส่งเสริมให้บุคคลนั้นได้รับการสงเคราะห์ในด้านสิ่งจำเป็นในการดำรงชีพ ด้านการบำบัดรักษาอาการเจ็บป่วยทางกายและจิต ด้านการให้ความรู้และการฝึกอบรม ด้านทักษะชีวิต ตลอดจนการให้ความช่วยเหลือในด้านอื่น ๆ ที่จำเป็นต่อการดำรงชีวิต ในกรณีที่จะทำงาน ให้พนักงานคุมประพฤตินับสนุนและส่งเสริมให้เข้าร่วมกิจกรรม เพื่อเตรียมความพร้อมในการทำงาน ให้รัฐสนับสนุนหรือส่งเสริมให้นายจ้างหรือเจ้าของสถานประกอบการรับเข้าทำงานในสถานประกอบการ ทั้งนี้เพื่อประโยชน์ในการส่งเสริมและพัฒนาคุณภาพชีวิตให้สามารถดำรงชีวิตอยู่ในสังคมได้ และเพื่อเป็นการป้องกันการกระทำผิดซ้ำ ตลอดจนป้องกันอาชญากรรม และมาตรา 44 ระบุว่า ให้กรมคุมประพฤตินำหน้าที่ดำเนินการหรือประสานความร่วมมือกับหน่วยงานของรัฐ องค์กรปกครองส่วนท้องถิ่น องค์กรพัฒนาเอกชน องค์กรชุมชน หรือองค์กร

อื่น เพื่อให้เข้ามามีส่วนร่วมในการดำเนินงานสร้างเครือข่าย หรือให้ความช่วยเหลือในภารกิจของกรมคุ้มครองประพฤติก และจัดทำฐานข้อมูลเกี่ยวกับผู้กระทำผิดเพื่อป้องกันการกระทำความผิดซ้ำ

ในการดำเนินงานของกรมคุ้มครองประพฤติกที่ผ่านมา แม้พนักงานคุ้มครองประพฤติกจะมีการจำแนกคัดกรองผู้ถูกคุมความประพฤติ เพื่อเป็นเครื่องมือที่ช่วยให้พนักงานคุ้มครองประพฤติกสามารถวิเคราะห์และวางแผนการแก้ไขฟื้นฟู โดยมีหลักเกณฑ์ประกอบด้วย เกณฑ์ความเสี่ยงหรือแนวโน้มการกระทำผิดซ้ำ และเกณฑ์สภาพปัญหา ความจำเป็นและความต้องการ เพื่อจะได้ทราบข้อมูลสภาพปัญหา ความจำเป็นและความต้องการ เพื่อจัดโปรแกรมการแก้ไขฟื้นฟูให้ตรงกับสภาพปัญหา แต่ในการดำเนินการของพนักงานคุ้มครองประพฤติกที่มีปริมาณคดีในความรับผิดชอบจำนวนมาก ทำให้พนักงานคุ้มครองประพฤติกบางคนไม่ได้ปฏิบัติตามคู่มือและแนวทางการจำแนก และประกอบกับงบประมาณที่มีจำกัด เป็นเหตุให้ผู้ถูกคุมความประพฤติไม่ได้รับการแก้ไขฟื้นฟูตรงตามสภาพปัญหาหรือความต้องการตามการจำแนกคัดกรอง และการกำหนดกิจกรรมหรือโปรแกรมการแก้ไขฟื้นฟูยังไม่สามารถใช้ได้กับผู้ถูกคุมความประพฤติทุกราย หรือการที่ผู้ถูกคุมความประพฤติในรายที่มีปัญหาในด้านต่าง ๆ เช่น การขาดโอกาสในการทำงาน การศึกษา หรือการเดือดร้อนเรื่องที่อยู่อาศัย ยังไม่ได้รับการช่วยเหลือ สนับสนุน จึงจำเป็นต้องวิเคราะห์สภาพแวดล้อมองค์รวมทั้งภายในและภายนอก เพื่อนำไปสู่การกำหนดทิศทาง/แนวทางการจัดทำโครงการ/กิจกรรมในการขับเคลื่อนงานคุ้มครองประพฤติก เพื่อให้สามารถขับเคลื่อนนโยบายไปสู่การปฏิบัติอย่างเป็นรูปธรรมและเป็นไปในทิศทางเดียวกัน เพื่อให้ชุมชนและสังคมมีความเชื่อมั่นกับผู้กระทำผิดในระบบคุ้มครองประพฤติก

2.2 การกำหนดข้อเสนอเชิงนโยบาย

2.2.1 หลักการ แนวคิดในการจัดทำข้อเสนอเชิงนโยบาย

แนวคิดทฤษฎีที่เกี่ยวข้อง

1. แนวคิดการบริหารราชการแบบมีส่วนร่วม

“การบริหารราชการแบบมีส่วนร่วม” สำนักงานคณะกรรมการพัฒนาระบบราชการ (สำนักงาน ก.พ.ร.) ให้ความหมายว่า การบริหารราชการ ที่นำผู้มีส่วนได้ส่วนเสียที่เกี่ยวข้องทุกภาคส่วนเข้ามามีส่วนร่วมในกระบวนการวางแผน การตัดสินใจ การดำเนินงาน และการประเมินผล โดยมีการจัดระบบงาน หรือวิธีการทำงาน การจัดโครงสร้าง และการสร้างวัฒนธรรมการทำงานของเจ้าหน้าที่รัฐที่เอื้อต่อการเปิดโอกาสให้ประชาชนหรือผู้มีส่วนได้ส่วนเสียที่เกี่ยวข้องเข้ามามีส่วนร่วมในการบริหารราชการ ซึ่งสำนักงาน ก.พ.ร. ได้ยกระดับการมีส่วนร่วมของประชาชน ในการบริหารราชการไปสู่การบริหารราชการบ้านเมืองแบบร่วมมือกัน (Collaborative Governance) ที่เน้นการทำงานร่วมกันของทุกภาคส่วน ทั้งในแนวระนาบ คือ สร้างความร่วมมือจากภาคประชาชน ภาคประชาสังคม ภาคธุรกิจ/ภาคเอกชน นักวิชาการ สื่อสารมวลชน ฯลฯ และแนวตั้งคือ บูรณาการการทำงานกับหน่วยงานภาครัฐที่เกี่ยวข้องเพื่อเชื่อมโยงการทำงานและสร้างเอกภาพของการบริหารราชการแผ่นดินในการขับเคลื่อนการบริหารระบบราชการแบบมีส่วนร่วม

2. แนวคิดการมีส่วนร่วมของชุมชน

การมีส่วนร่วม คือ กระบวนการที่รัฐบาลส่งเสริม ชักนำสนับสนุนและสร้างโอกาสให้ประชาชนในชุมชนเข้ามามีส่วนร่วมในการดำเนินการเรื่องใดเรื่องหนึ่งหรือหลายเรื่องรวมกัน เพื่อให้บรรลุตามวัตถุประสงค์และนโยบายการพัฒนาที่กำหนดไว้ คือ

- 1) ร่วมกันศึกษาค้นคว้าปัญหาและสาเหตุของปัญหาที่เกิดขึ้นในชุมชน ตลอดจนความต้องการของชุมชน
- 2) ร่วมคิดสร้างรูปแบบและวิธีการพัฒนาเพื่อแก้ไขและลดปัญหาของชุมชน หรือเพื่อสร้างสรรค์สิ่งใหม่ที่เป็นประโยชน์ต่อชุมชนหรือสนองความต้องการของชุมชน
- 3) ร่วมกำหนดนโยบายหรือแผนงาน โครงการหรือกิจกรรมเพื่อจัดและแก้ไขปัญหาและสนองความต้องการของชุมชน
- 4) ร่วมตัดสินใจในการใช้ทรัพยากรที่มีจำกัดให้เป็นประโยชน์ต่อส่วนรวม
- 5) ร่วมจัดหรือปรับปรุงระบบการบริหารงานพัฒนาให้มีประสิทธิผล
- 6) ร่วมลงทุนในกิจกรรมโครงการของชุมชนตามขีดความสามารถของตนเองและหน่วยงาน
- 7) ร่วมปฏิบัติตามนโยบาย แผนงาน โครงการและกิจกรรมให้บรรลุตามเป้าหมายที่วางไว้
- 8) ร่วมควบคุมติดตามประเมินผลและร่วมบำรุงรักษาโครงการให้ใช้ประโยชน์ตลอดไป

3. เทคนิคการประสานงาน (Corporation Technique)

การประสานงาน หมายถึง การติดต่อสื่อสารให้เกิดการร่วมมือในการปฏิบัติงานมีความสอดคล้องกัน สร้างระเบียบในการทำงานให้เป็นไปในทิศทางเดียวกัน การดำเนินงานราบรื่น ไม่เกิดการทำงานซ้ำซ้อน ขัดแย้งหรือเหลื่อมล้ำกัน เพื่อให้การปฏิบัติงานบรรลุวัตถุประสงค์อย่างมีประสิทธิภาพ

3.1 ปัจจัยที่ช่วยให้เกิดการประสานงานที่ดี

- ก. ต้องมีระบบการติดต่อสื่อสารที่ดี
- ข. ความร่วมมือของผู้ปฏิบัติงาน (เป็นไปตามอัตโนมัติ)
- ค. ขวัญและกำลังใจของคนในองค์กร
- ง. ผู้บังคับบัญชาหรือผู้บริหารต้องเป็นผู้ที่มีความสามารถ
- จ. การวางแผนงานที่ดี

3.2 องค์ประกอบของการประสานงาน

- ก. ความร่วมมือ จะต้องสร้างสัมพันธภาพในการทำงาน โดยอาศัยความเข้าใจหรือการตกลงร่วมกัน ในการรวบรวมกำลังความคิด วิธีการ เทคนิค และระดมทรัพยากรเพื่อสนับสนุนการดำเนินงาน
- ข. จังหวะเวลา จะต้องปฏิบัติงานตามบทบาทหน้าที่และความรับผิดชอบของแต่ละคนตามกำหนดเวลาที่ตกลงกันให้ตรงเวลา
- ค. ความสอดคล้อง พิจารณาพอเหมาะพอดี ไม่ทำงานซ้ำซ้อนกัน

ง. ระบบการสื่อสาร จะต้องมีการสื่อสารที่เข้าใจตรงกันอย่างรวดเร็วและราบรื่น

จ. ผู้ประสานงาน จะต้องสามารถดึงทุกฝ่ายเข้าร่วมทำงานเพื่อตรงไปสู่จุดหมายเดียวกัน ตามที่กำหนดเป็นวัตถุประสงค์ของงาน

4. ทฤษฎีเกี่ยวกับการลงโทษ

ทฤษฎีอาชญาวิทยาเกี่ยวกับการลงโทษมี 4 ทฤษฎี ได้แก่

ก. ทฤษฎีการลงโทษเพื่อทดแทนความผิด (Retributive Theory) ทฤษฎีการลงโทษเพื่อแก้แค้นหรือเพื่อทดแทนนั้น มีวัตถุประสงค์ในการลงโทษเพื่อให้เกิดความยุติธรรมต่อผู้เสียหายและสังคม โดยโทษที่ลงแก่ผู้กระทำผิดนั้นควรจะต้องเป็นสัดส่วนกับความผิดที่เกิดขึ้น ซึ่งการลงโทษเพื่อแก้แค้นทดแทนเน้นการลงโทษที่มองไปที่อดีต เหตุผลการลงโทษเป็นไปเพื่อการแก้แค้น ซึ่งการลงโทษจะเกิดจากอารมณ์แค้นที่มีตามสัญชาตญาณของมนุษย์ อีกเหตุผลหนึ่งคือ ทุกคนควรต้องมีความรับผิดชอบต่อการกระทำผิดที่เกิดขึ้น เพื่อรักษาความยุติธรรมหรือสมดุลในสังคมไว้ เมื่อมีการกระทำผิดขึ้น ผู้กระทำผิดจึงสมควรจะต้องได้รับโทษ เพื่อทดแทนความผิดหรือลบล้างความชั่วที่เกิดขึ้น โดยโทษที่ควรจะได้รับควรจะต้องเท่ากับความเจ็บปวด และมีความยากลำบากหรือทรมานทุกข์ทรมาน เช่นเดียวกับผู้เสียหายหรือสังคมที่ได้รับ วิธีการลงโทษแต่เดิมใช้ความทารุณโหดร้าย ซึ่งถูกคัดค้านจากประชาชน สำนักคลาสสิกได้เปลี่ยนแนวคิดในการลงโทษ ไม่ให้ใช้การลงโทษแบบทรมาน แต่จำนวนโทษต้องได้สัดส่วนกับความผิด ส่วนเหตุผลการลงโทษยังยึดหลักว่า ผู้กระทำผิดสมควรได้รับโทษเพราะทุกคนมีเจตจำนงอิสระ

ข. ทฤษฎีการลงโทษเพื่อป้องกันหรือข่มขู่ยับยั้งหรือแบบอรรถประโยชน์ (Utilitarian Theory) แนวคิดของทฤษฎีนี้คือ คนเรากระทำผิดโดยเจตนา และก่อนจะลงมือกระทำนั้นก็ได้พิจารณาใคร่ครวญถึงผลดีผลเสียแล้วจึงลงมือทำ เพราะฉะนั้นรัฐจึงควรออกกฎหมายกำหนดความผิดและโทษสำหรับความผิดนั้นไว้ให้ชัดเจนและเปิดเผยต่อสาธารณชน เพื่อป้องกันความผิดที่จะเกิดขึ้น โดยคำนึงถึงหลักการของความสุขขึ้นขมยินดี และความเจ็บปวดทุกข์ทรมานมาประกอบการพิจารณาเพื่อควบคุมพฤติกรรมของมนุษย์ด้วย เมื่อมีผู้กระทำผิดหรือฝ่าฝืนกฎหมาย ก็จะต้องได้รับโทษตามที่กฎหมายบัญญัติไว้ ทั้งนี้การลงโทษจะต้องกระทำอย่างรวดเร็ว แน่นนอน เสมอภาคกันและรุนแรงตามความเหมาะสมของโทษที่กำหนดไว้ การลงโทษดังกล่าวย่อมจะมีประโยชน์ต่อสังคม ในด้านการลดอาชญากรรม และส่งเสริมให้คนทั่วไปเคารพและปฏิบัติตามกฎหมาย

ค. ทฤษฎีการลงโทษเพื่อแก้ไขฟื้นฟูผู้กระทำผิด (Rehabilitative Theory) ทฤษฎีการลงโทษเพื่อปรับปรุงแก้ไขฟื้นฟู มีวัตถุประสงค์ในการลงโทษเพื่อปรับปรุงแก้ไขผู้กระทำผิดให้เป็นคนดี ไม่หวนไปกระทำผิดซ้ำขึ้นอีก การลงโทษเพื่อปรับปรุงแก้ไขฟื้นฟู เป็นแนวคิดของสำนักโพซิทิฟที่เห็นว่า ผู้กระทำผิดไม่มีเจตนาในการประกอบอาชญากรรม แต่กระทำผิดไปเพราะถูกกำหนดโดยปัจจัยที่เกี่ยวกับความบกพร่องทางสภาพร่างกาย จิตใจ และสิ่งแวดล้อม การปฏิบัติต่อผู้กระทำผิดต้องหาสาเหตุของการกระทำผิดก่อน เมื่อพบสาเหตุจึงแก้ไขที่สาเหตุนั้น โดยดำเนินการแก้ไขผู้กระทำผิดเป็นรายบุคคลและเป็นรายกลุ่มเพื่อให้เหมาะสมกับ

บุคคลมากที่สุด ไม่ว่าจะเป็นการแก้ไขภายในสถานที่ควบคุมหรือในชุมชน ผู้ที่ทำหน้าที่ในการแก้ไขพื้นที่นั้น ควรจะต้องมีความรู้และความชำนาญในการแก้ไขสาเหตุที่เกิดขึ้นตามแขนงสาขาวิชาที่ได้ศึกษามาด้วย เช่น นักจิตวิทยา นักสังคมสงเคราะห์ เป็นต้น เมื่อแก้ไขผู้กระทำผิดได้สำเร็จแล้ว ผู้กระทำผิดก็จะไม่ไปกระทำ ความผิดขึ้นอีกต่อไป แต่สำหรับผู้กระทำผิดที่แก้ไขไม่ได้ ต้องกำจัดให้พ้นไปจากสังคม เช่น การประหารชีวิต หรือจำคุกตลอดชีวิต เป็นต้น กล่าวโดยสรุปคือ ต้องลงโทษให้เหมาะสมเป็นรายบุคคลไป ส่วนวิธีการแก้ไขพื้นที่ อาจทำเป็นรายบุคคลหรือรายกลุ่ม และก่อนทำการแก้ไขพื้นที่ควรศึกษาสาเหตุของปัญหาโดยใช้วิธีทาง วิทยาศาสตร์ เพื่อแก้ปัญหาให้ถูกต้อง

ง. ทฤษฎีการลงโทษเพื่อปกป้องคุ้มครองสังคม (Social Protection Theory) มีวัตถุประสงค์ ในการลงโทษเพื่อคุ้มครองสังคมให้ปลอดภัย โดยวิธีแยกผู้กระทำผิดออกจากสังคมเพื่อตัดโอกาสไม่ให้ผู้กระทำ ผิดได้กระทำผิดขึ้นอีก สำหรับการลงโทษเพื่อคุ้มครองสังคมนั้น มีหลักการสำคัญคือ การแก้ไขพื้นที่ผู้กระทำผิด และอบรมบ่มนิสัย มากกว่าการลงโทษ โดยเน้นการคุ้มครองสังคมให้ปลอดภัยจากอาชญากรรม ส่วนการ ลงโทษจะเน้นให้เหมาะสมกับผู้กระทำผิดเป็นรายบุคคล เพื่อให้มีการปรับปรุงแก้ไขพื้นที่ผู้กระทำผิดให้เป็นคน ดี โดยบัญญัติหลักเกณฑ์ในการป้องกันควบคุมและการปรับปรุงแก้ไขผู้กระทำผิดไว้ในกฎหมายอาญาด้วย เช่น หลักเกณฑ์การนำวิธีการเพื่อความปลอดภัยมาใช้กับผู้กระทำผิด เป็นต้น วัตถุประสงค์ในการลงโทษเพื่อ คุ้มครองสังคม จึงเป็นมาตรการเสริมที่สำคัญ อันจะนำมาใช้ในการแก้ไขปรับปรุงผู้กระทำผิดที่กลับตัวเป็นคนดี ยาก

2.2.2 การวิเคราะห์ข้อมูลที่เกี่ยวข้องเพื่อประกอบการจัดทำข้อเสนอ

ตารางที่ 1 สถิติคดีการคุมความประพฤติ

คดีควบคุมและสอดส่อง					
ปีงบประมาณ	ผู้ใหญ่	พักการลงโทษ	ลดวันต้องโทษ	เด็กและเยาวชน	รวม
2564	104,480	39,523	6,152	1,271	151,426
2565	225,264	13,206	2,875	9,821	242,327
2566	208,897	11,876	6,337	592	227,702
2567	112,824	4,922	3,963	177	122,033
รวม	651,465	69,527	19,327	11,861	743,488

ตารางที่ 2 สถิติคดีการกระทำผิดซ้ำ

ปีงบประมาณ	จำนวนคดีทั้งหมด	จำนวนคดีที่ พ้นจากความประพฤติ	จำนวนคดีที่ กระทำผิดซ้ำ	ร้อยละ
พ.ศ. 2564	151,426	160,334	2,712	1.69
พ.ศ. 2565	242,327	129,160	4,871	3.77
พ.ศ. 2566	227,702	91,815	3,360	3.66

หมายเหตุ ข้อมูล ณ วันที่ 17 เมษายน 2567 (ที่มา ; กองยุทธศาสตร์และแผนงาน)

จากข้อมูลตารางที่ 1 จะเห็นได้ว่าคดีที่อยู่ในระบบคุมประพฤติส่วนใหญ่เป็นคดีการคุมความประพฤติผู้กระทำผิดที่เป็นผู้ใหญ่ ผู้ศึกษาจึงใช้คดีการคุมความประพฤติผู้กระทำผิดที่เป็นผู้ใหญ่เป็นกรณีศึกษา และจากตารางที่ 2 การที่ผู้ถูกคุมความประพฤติในระบบคุมประพฤดียังคงกลับไปกระทำความผิดซ้ำขึ้นอีก และตามที่มีข่าวปรากฏตามสื่อสารมวลชนต่าง ๆ เกี่ยวกับคดีอาชญากรรมร้ายแรง และพบว่า ผู้กระทำผิดบางคนเคยผ่านกระบวนการในการปฏิบัติงานของกรมคุมประพฤติ ทำให้สังคมเกิดความไม่เชื่อมั่นในกระบวนการคุมประพฤติ ดังนั้นกรมคุมประพฤติสามารถนำข้อมูลที่ได้จากการจำแนกคัดกรองมาใช้ในการให้ความช่วยเหลือ แนะนำเกี่ยวกับการดำเนินชีวิต เพื่อการปรับเปลี่ยนทัศนคติหรือพฤติกรรม และนำครอบครัวของผู้ถูกคุมความประพฤติ อาสาสมัครคุมประพฤติในชุมชน ตลอดจนประสานความร่วมมือกับทุกภาคส่วนที่เกี่ยวข้องเข้ามามีส่วนร่วมในการแก้ไขฟื้นฟู ติดตาม ดูแล ช่วยเหลือและให้การสงเคราะห์ตามสภาพปัญหา ความจำเป็นและความต้องการของผู้ถูกคุมความประพฤติในรายที่มีการจำแนกและพบว่าควรได้รับความช่วยเหลืออย่างเร่งด่วน ก็จะช่วยให้ผู้ถูกคุมความประพฤติสามารถใช้ชีวิตอยู่ในสังคมได้อย่างปกติสุข ปรับเปลี่ยนพฤติกรรมไปในทางที่ดีขึ้น ไม่หวนกลับไปกระทำผิดซ้ำ และทำให้สังคมปลอดภัยจากอาชญากรรม

2.2.3 แนวทางในการแก้ไขปัญหาหรือพัฒนานโยบายที่สอดคล้องกับการวิเคราะห์

2.2.3.1 แนวทางการดำเนินงานระดับกระทรวง

กระทรวงยุติธรรมสร้างการมีส่วนร่วมของหน่วยงานที่เกี่ยวข้องในการสร้างความเป็นธรรมในสังคม การป้องกันอาชญากรรมในสังคม เพื่อให้สังคมมีความสุข โดยการบูรณาการร่วมมือกับกระทรวงสาธารณสุขในพื้นที่ในกรณีพบผู้ถูกคุมความประพฤติที่มีอาการป่วยทางร่างกาย หรือมีปัญหาด้านจิตใจ โดยเฉพาะอย่างยิ่งผู้ที่ใช้ยาเสพติดมานานจนมีอาการทางจิต ซึ่งพนักงานคุมประพฤติ จะดำเนินการคัดกรองตามแบบคัดกรองโรคจิตของผู้กระทำความผิดคดียาเสพติด หรือผู้ที่มีพฤติกรรมเกี่ยวข้องกับยาเสพติด ตามแนวทางที่กรมคุมประพฤติกำหนด และพบข้อบ่งชี้ว่าผู้นั้นอาจมีอาการทางจิต โดยใช้วิธีการบริการการแพทย์ทางไกล (Telemedicine) ซึ่งเป็นการให้บริการสาธารณสุข โดยแพทย์หรือบุคลากรทางการแพทย์ ผ่านทางเทคโนโลยีและการสื่อสารทางโทรศัพท์หรือแบบ Vidio conference เพื่อแลกเปลี่ยนข้อมูลที่เป็นประโยชน์ต่อการวินิจฉัยหาสาเหตุและการรักษาเบื้องต้นเพื่อช่วยในการลดขั้นตอนการเดินทาง และแพทย์สามารถวินิจฉัย

ก่อนจะนำเสนอเพื่อการรักษาต่อไป และส่งเสริมการบูรณาการการทำงานระหว่างหน่วยงานของรัฐ โดยเฉพาะในกระทรวงยุติธรรม ด้วยการบูรณาการงบประมาณร่วมกัน เช่น จัดทำชุดข้อมูลสร้างการรับรู้ในภาพรวมของกระทรวงยุติธรรม และส่งเสริมการบูรณาการกับภาคีเครือข่าย ด้วยการใช้เครือข่ายหรือสร้างเว็บไซต์ เพื่อสร้างความตระหนักรู้ให้สามารถเข้าใจเรื่องกระบวนการยุติธรรม นำระบบเทคโนโลยีสารสนเทศหรือสื่ออิเล็กทรอนิกส์ต่าง ๆ เข้ามาช่วยเพิ่มช่องทางการเข้าถึงกระบวนการยุติธรรม และประชาสัมพันธ์ช่องทางการเข้าถึงกระบวนการยุติธรรม สร้างความเข้าใจและเห็นความสำคัญของการร่วมกันแก้ไขฟื้นฟูผู้กระทำผิดของกรมคุมประพฤติในรายที่มีปัญหาหรือความจำเป็นที่ต้องได้รับความช่วยเหลือ เนื่องจากบุคคลดังกล่าวยังต้องกลับไปอยู่ในชุมชน เพื่อเป็นการให้โอกาสแก่ผู้กระทำผิด อันจะเป็นการลดการกระทำผิดซ้ำหรือทำความผิดใหม่ขึ้นอีก และเป็นการสร้างหลักประกันแก่สังคมให้มีความปลอดภัยจากการกระทำผิดของผู้กระทำผิดในระบบคุมประพฤติ

2.2.3.2 แนวทางการดำเนินงานในระดับกรม

1) กรมคุมประพฤติต้องสนับสนุนและส่งเสริมบทบาทความร่วมมือในการดำเนินงานคุมประพฤติระหว่างอาสาสมัครคุมประพฤติกับสำนักงานคุมประพฤติ เพื่อให้อาสาสมัครคุมประพฤติซึ่งเป็นภาคประชาชนที่มีจิตอาสา มีทัศนคติที่ดีต่อผู้อื่น มีคุณธรรม เสียสละ อุทิศตนเพื่อประโยชน์ส่วนรวม ที่เข้ามามีส่วนร่วมดำเนินการในภารกิจของกรมคุมประพฤติ ปฏิบัติหน้าที่ตามบทบาทที่กฎหมายกำหนด ตามพระราชบัญญัติคุมประพฤติ พ.ศ. 2559 และตามระเบียบกระทรวงยุติธรรมว่าด้วยบทบาท และวิธีการปฏิบัติงานของอาสาสมัครคุมประพฤติและบทบาทของภาคประชาชน พ.ศ. 2560 ในการแก้ไขฟื้นฟูผู้กระทำผิด ติดตาม ดูแลช่วยเหลือ สงเคราะห์ผู้กระทำผิดหรือผู้ได้รับการสงเคราะห์ มีส่วนร่วมในการป้องกันอาชญากรรม และเป็นหุ้นส่วนสำคัญ มีส่วนร่วมในการดูแลแก้ไขผู้กระทำผิด โดยการร่วมกับสำนักงานคุมประพฤติในการวางแผนการแก้ไขฟื้นฟู หรือการเป็นเครือข่ายในการประสานกับชุมชน หรือองค์กรที่เกี่ยวข้องในการช่วยเหลือแก้ไขผู้ถูกคุมความประพฤติในรายที่มีความจำเป็นต้องได้รับการช่วยเหลือ ส่งเสริมให้ชุมชนยอมรับและให้โอกาสผู้ถูกคุมความประพฤติกลับเข้าสู่ชุมชน เชื่อมประสานกับครอบครัวของผู้ถูกคุมความประพฤติและนำทรัพยากรในชุมชนมาใช้ในการแก้ไขฟื้นฟูและสงเคราะห์ผู้ถูกคุมความประพฤติให้เป็นไปตามความเหมาะสมเท่าที่อาสาสมัครคุมประพฤติจะสามารถทำได้ โดยคำนึงถึงสภาพปัญหา ความจำเป็นและความต้องการของผู้ถูกคุมความประพฤติเป็นสำคัญ เพื่อให้ผู้ถูกคุมความประพฤตรู้สึกว่าชุมชนและสังคมยังให้โอกาสในการใช้ชีวิตอยู่ในชุมชนและสังคมได้อย่างปกติสุข อีกทั้งหากมีปัญหาหรือต้องการรับความช่วยเหลือในด้านต่าง ๆ อาสาสมัครคุมประพฤติที่อยู่ในชุมชนก็สามารถเป็นที่พึ่งพาได้

ซึ่งการส่งเสริมและพัฒนาศักยภาพให้อาสาสมัครคุมประพฤติให้มีทักษะเพื่อให้มีความพร้อมในการปฏิบัติงาน ทำโดยวิธีการฝึกอบรม เพื่อเป็นการยกระดับความรู้ความสามารถ การให้คำปรึกษา คำแนะนำ เพื่อเป็นการสนับสนุนการปฏิบัติงานในปัจจุบันให้ดีขึ้น และเพื่อแก้ไขปัญหาหรืออุปสรรคที่เกิดขึ้น และคาดว่าจะเกิดขึ้นในอนาคต การแลกเปลี่ยนเรียนรู้ระหว่างอาสาสมัครคุมประพฤติด้วยกันหรือการให้ความ

ช่วยเหลือในการปฏิบัติงาน และกรมคุมประพฤติต้องเสริมสร้างความรู้ในด้านต่าง ๆ ไม่ว่าจะเป็นด้านกฎหมาย ระเบียบ แนวทางการปฏิบัติงานใหม่ ๆ ที่เกี่ยวข้องอย่างต่อเนื่องด้วย ตลอดจนการเพิ่มจำนวนอาสาสมัครคุมประพฤติจากที่มีอยู่ให้มากขึ้น เพื่อให้สอดคล้องกับปริมาณคดีของแต่ละสำนักงาน เพราะหากมีอาสาสมัครคุมประพฤติที่เพียงพอที่จะสนับสนุนภารกิจของกรมคุมประพฤติและปฏิบัติหน้าที่ด้วยความรู้ความสามารถที่มีอยู่อย่างเต็มที่ จะส่งผลต่อความสำเร็จตามข้อเสนอได้ และสามารถช่วยเหลืองานพนักงานคุมประพฤติซึ่งมีปริมาณคดีอยู่จำนวนมากได้

2) ส่งเสริม สนับสนุนให้บุคคลในครอบครัวของผู้ถูกคุมความประพฤติเข้ามามีส่วนร่วมและบทบาทในการแก้ไขฟื้นฟูและดูแลช่วยเหลือผู้ถูกคุมความประพฤติ ทั้งในระหว่างการคุมความประพฤติ ตั้งแต่ต้องรับทราบเงื่อนไขการคุมความประพฤติ กำหนดนัดรายงานตัวและกำหนดนัดเข้าร่วมกิจกรรมต่าง ๆ ของสำนักงานคุมประพฤติ เพื่อจะได้ดูแล กำชับ และตักเตือนให้ผู้ถูกคุมความประพฤติปฏิบัติตามเงื่อนไขต่าง ๆ ที่กำหนดและดูแลภายหลังพ้นการคุมความประพฤติแล้วอย่างต่อเนื่อง เพราะสถาบันครอบครัวถือเป็นฐานของการพัฒนาสู่ความเข้มแข็งของสังคม และเป็นการสร้างสัมพันธภาพภายในครอบครัว และตระหนักถึงความสำคัญในบทบาทของครอบครัวในการช่วยเหลือ ส่งเสริมและแก้ไขปัญหาคriminal ที่เกิดจากการกระทำผิดของผู้ถูกคุมความประพฤติ ซึ่งจะส่งผลต่อความสัมพันธ์ระหว่างครอบครัวและผู้ถูกคุมความประพฤติให้เปลี่ยนแปลงไปในทางที่ดีขึ้น ครอบครัวของผู้ถูกคุมความประพฤติต้องสามารถให้ข้อมูลแก่สำนักงานคุมประพฤติ ในกรณีที่ผู้ถูกคุมความประพฤตินี้พฤติกรรมในทางเสียหาย หรือไม่ปฏิบัติตามเงื่อนไข โดยกรมคุมประพฤติกำหนดเป็นแผนปฏิบัติราชการของสำนักงานคุมประพฤติและกำหนดตัวชี้วัดความสำเร็จของการนำครอบครัวเข้ามามีส่วนร่วมในการแก้ไขฟื้นฟูผู้กระทำผิดว่า จะสามารถลดอัตราการกระทำผิดซ้ำได้ ซึ่งกรมคุมประพฤติต้องสร้างความรู้ ความเข้าใจให้กับบุคคลในครอบครัวของผู้ถูกคุมความประพฤติถึงการเข้าถึงและเข้าใจกระบวนการคุมความประพฤติ ด้วยการแนะนำของพนักงานคุมประพฤติ หรือสื่อการเรียนรู้ที่สามารถเข้าใจได้ง่าย และมีช่องทางการให้บุคคลในครอบครัวของผู้ถูกคุมความประพฤติสามารถติดต่อกับเจ้าหน้าที่ของสำนักงานคุมประพฤติอย่างสะดวก รวดเร็ว เพื่อสามารถให้คำแนะนำ ช่วยเหลือบุคคลในครอบครัวของผู้ถูกคุมความประพฤติในการแก้ไขฟื้นฟู เพื่อให้ผู้ถูกคุมความประพฤติสามารถกลับตัวเป็นคนดี และเป็นพลังที่สำคัญของครอบครัวต่อไป

3) ศูนย์เทคโนโลยีสารสนเทศเพื่อสนับสนุนการคุมประพฤติ กรมคุมประพฤติ ต้องพัฒนาระบบการประมวลผลสถิติคดีให้สำนักงานคุมประพฤติสามารถใช้ข้อมูลได้พร้อมกันโดยไม่มีปัญหา เนื่องจากที่ผ่านมาการใช้งานในระบบสารสนเทศ กรมคุมประพฤติ ยังรองรับการใช้งานของแต่ละสำนักงานคุมประพฤติพร้อมกันไม่ได้ในบางครั้ง และสำนักงานคุมประเวดียังไม่สามารถเรียกข้อมูลในแต่ละครั้งเป็นจำนวนมากได้ กรมคุมประพฤติต้องจัดสรรงบประมาณเพื่อพัฒนาระบบสารสนเทศ หรือขอความร่วมมือผู้เชี่ยวชาญจากหน่วยงานอื่นมาช่วยพัฒนาระบบ เพื่อสำนักงานคุมประพฤติจะได้ใช้ประโยชน์จากสถิติคดีทั้งคดีที่อยู่ระหว่างการดำเนินงาน คดีที่ไม่ปฏิบัติตามเงื่อนไขการคุมประพฤติ หรือคดีที่อยู่ระหว่างการติดตามภายหลังปล่อย ใน

การวางแผนการแก้ไขฟื้นฟูได้ทันที และปัจจุบันแม้จะมีการนำอุปกรณ์อิเล็กทรอนิกส์ติดตามตัว (Electronic Monitoring ; EM) มาใช้ในการดูแล และติดตามความเคลื่อนไหวของผู้กระทำผิดเพื่อตรวจสอบการปฏิบัติตามเงื่อนไขการคุมความประพฤติ แต่จากข้อมูลสถิติของการสั่งใช้อุปกรณ์อิเล็กทรอนิกส์ติดตามตัว (Electronic Monitoring ; EM) มีเพียงจำนวน 8,331 ราย (ข้อมูล ณ วันที่ 17 เมษายน 2567) คิดเป็นร้อยละ 3.65 ของจำนวนผู้ถูกคุมความประพฤติที่อยู่ระหว่างการดำเนินการ ดังนั้น หากศูนย์เทคโนโลยีสารสนเทศเพื่อสนับสนุนการคุมประพฤติ สามารถนำเทคโนโลยีปัญญาประดิษฐ์ (Artificial Intelligence; AI) มาใช้ในการประมวลผล การจำแนกและวิเคราะห์สภาพปัญหาและกำหนดแผนการแก้ไขฟื้นฟูจากการข้อมูลของพนักงานคุมประพฤติ ก็จะช่วยลดขั้นตอนระยะเวลาการทำแบบประเมินจำแนกผู้กระทำผิดและสามารถกำหนดแผนการแก้ไขฟื้นฟูกับผู้กระทำผิดทุกรายได้ตรงตามสภาพปัญหา ความจำเป็น และความต้องการของผู้ถูกคุมความประพฤติ

4) คุมประพฤติ โดยกองพัฒนาการคุมประพฤติ ต้องสร้างโปรแกรมการแก้ไขฟื้นฟูให้มีความหลากหลายสำหรับผู้ถูกคุมความประพฤติ เพื่อให้เหมาะสมกับผู้ถูกคุมความประพฤติที่ได้มีการจำแนกตามเกณฑ์ความเสี่ยงหรือแนวโน้มการกระทำผิดซ้ำ และเกณฑ์สภาพปัญหา ความจำเป็นและความต้องการ โดยมีเป้าหมายลดความเสี่ยงในการกลับไปกระทำผิดซ้ำหรือกระทำความผิดขึ้นใหม่อีก ivo ให้สำนักงานคุมประพฤติสามารถดำเนินการ เช่น การให้คำปรึกษาเชิงจิตวิทยาแบบรายบุคคลหรือรายกลุ่ม การเข้าโปรแกรมปรับเปลี่ยนพฤติกรรม หรือการเข้าค่ายพัฒนาพฤติกรรมสั้น เพื่อเป็นการให้ผู้ถูกคุมความประพฤติใช้ชีวิตอยู่ร่วมกันเป็นกลุ่มในลักษณะของการเข้าค่ายเพื่อการเรียนรู้ต่อเนื่องเป็นระยะเวลาหนึ่ง เช่น 3 วัน 5 วัน หรือ 7 วัน ซึ่งจำนวนวันแล้วแต่หลักสูตรที่กำหนดขึ้น และการจะให้พนักงานคุมประเวตติดำเนินการ คุมประพฤติต้องจัดอบรมพัฒนาการเรียนรู้ การทำโปรแกรมต่าง ๆ ให้แก่เจ้าหน้าที่ที่เกี่ยวข้อง หรือการให้เครือข่ายภาคส่วนที่เกี่ยวข้องโดยเฉพาะอาสาสมัครคุมประพฤติเข้ามามีส่วนร่วมในการทำโปรแกรมการแก้ไขฟื้นฟูร่วมกับสำนักงานคุมประพฤติ เพื่อให้ผู้ถูกคุมความประพฤติได้รับการแก้ไขฟื้นฟู ปรับเปลี่ยนพฤติกรรม สามารถพัฒนาความคิด การจัดการอารมณ์ การมีความรับผิดชอบต่อสังคม และมีทักษะการดำรงชีวิต ให้สามารถอยู่ในสังคมได้อย่างปกติสุข ปฏิบัติตามเงื่อนไขการคุมความประพฤติ และไม่กระทำผิดขึ้นอีก

5) คุมประพฤติ ต้องผลักดันความร่วมมือและบูรณาการกับหน่วยงานต่าง ๆ ที่มีการกิจในด้านการให้ความช่วยเหลือหรือองค์กรต่าง ๆ ที่มีส่วนช่วยเหลือ สนับสนุนด้านการให้ความช่วยเหลือ แนะนำเกี่ยวกับการดำเนินชีวิต การพัฒนาศักยภาพ การเรียนรู้ การปรับเปลี่ยนทัศนคติหรือพฤติกรรม การบำบัดรักษายาเสพติด การทำงานบริการสังคมหรือสภาพปัญหา ความจำเป็นและความต้องการของผู้ถูกคุมความประพฤติแต่ละราย ซึ่งการสนับสนุนช่วยเหลือผู้ถูกคุมความประพฤติในปัญหาหรือความต้องการ ขึ้นอยู่กับรายละเอียด และความสลับซับซ้อนของสภาพปัญหา ความจำเป็นและความต้องการของผู้ถูกคุมความประพฤติแต่ละราย โดยได้จากการจำแนกผู้ถูกคุมความประพฤติเป็นสำคัญ ดังนี้

(1) การบูรณาการความร่วมมือกับสำนักงานพัฒนาฝีมือแรงงาน กรมพัฒนาฝีมือแรงงาน ในการให้ผู้ถูกคุมความประพฤติในรายที่ขาดโอกาสการมีงานทำ จากการขาดการศึกษา ทำให้ไม่มีวุฒิการศึกษาในการสมัครงาน และยังไม่เป็นที่ต้องการของสถานประกอบการ ดังนั้น หากผู้ถูกคุมความประพฤติได้รับการสนับสนุนด้านการฝึกอบรมฝีมือแรงงาน ทั้งในการฝึกเตรียมเข้าทำงาน การฝึกยกระดับฝีมือ และการฝึกอาชีพเสริม ทดสอบมาตรฐานฝีมือแรงงาน ตามหลักสูตรของกรมพัฒนาฝีมือแรงงาน ทั้งนี้กรมคุมประพฤติควรมีงบประมาณในการสนับสนุนการดำเนินการหรือขอความร่วมมือจากสำนักงานพัฒนาฝีมือแรงงานในการให้การสนับสนุนวิทยากรตามวิชาชีพตามความต้องการและความถนัดของผู้ถูกคุมความประพฤติ เพื่อจะได้ใช้ในการประกอบอิสระด้วยตนเอง หรือเป็นลูกจ้างสถานประกอบการที่ยินดีให้โอกาสแก่ผู้ถูกคุมความประพฤติ ก็จะเป็นการสร้างรายได้หรือมีอาชีพ เลี้ยงดูตนเองและครอบครัว อันจะส่งผลถึงการมีคุณภาพชีวิตที่ดีขึ้น ทำให้ไม่หวนกลับไปกระทำผิดซ้ำหรือกระทำผิดขึ้นอีก ส่งผลต่อความเชื่อมั่นของสังคม และทำให้สังคมเกิดความปลอดภัย

(2) การบูรณาการความร่วมมือกับพัฒนาสังคมและความมั่นคงของมนุษย์ในพื้นที่ ในการสนับสนุนการดูแล ช่วยเหลือ และสงเคราะห์ผู้ถูกคุมความประพฤติในรายที่ยังขาดโอกาสในด้านต่าง ๆ ที่จำเป็นในการดำรงชีวิต โดยดำเนินการผ่านกลไกอาสาสมัครคุมประพฤติในพื้นที่ ศูนย์ยุติธรรมชุมชน หรืออาสาสมัครสาธารณสุขที่อยู่ในชุมชน และรับทราบปัญหาความเดือดร้อนของผู้ถูกคุมความประพฤติที่อยู่ในชุมชนเดียวกัน ให้ได้รับสิทธิประโยชน์ตามที่กฎหมายกำหนด หรือสนับสนุนสถานสงเคราะห์ในสังกัดให้เป็นสถานที่พักอาศัยชั่วคราวแก่ผู้ถูกคุมความประพฤติในกรณีมีปัญหาด้านที่อยู่อาศัย ให้ความช่วยเหลือด้านการฝึกอาชีพ การเพิ่มรายได้ และการพัฒนาชีวิตความเป็นอยู่ ให้คำแนะนำปรึกษาแก่ผู้ถูกคุมความประพฤติที่ประสบปัญหาด้านสังคม รวมทั้งประสานส่งต่อหน่วยงานที่เกี่ยวข้อง

2.2.3.3 แนวทางการดำเนินการในระดับพื้นที่

สำนักงานคุมประพฤติใช้กลไกหรือเครือข่ายที่มีอยู่ ได้แก่ ศูนย์ยุติธรรมชุมชน ซึ่งมีที่ตั้งอยู่ องค์การบริหารส่วนตำบลและเทศบาลทุกแห่ง ซึ่งศูนย์ยุติธรรมชุมชนเป็นกลไกส่วนหนึ่งของการดำเนินงานของกระทรวงยุติธรรมภายใต้ยุทธศาสตร์ “ยุติธรรมถ้วนหน้า ประชาชนมีส่วนร่วม” (Justice for All, All for Justice) โดยมีคณะกรรมการศูนย์ยุติธรรมชุมชน ที่ได้รับการคัดเลือกจากเครือข่ายยุติธรรมชุมชนให้เป็นตัวแทนของประชาชนในการประสานงานระหว่างประชาชน ชุมชน องค์กรต่าง ๆ ทั้งภาครัฐ และเอกชน เพื่อให้เกิดความเป็นธรรมในชุมชนและความสงบสุขของชุมชน ให้เข้ามามีบทบาทในการช่วยเหลือภารกิจของกรมคุมประพฤติในด้านการดูแล ช่วยเหลือ สงเคราะห์แก่ผู้ถูกคุมความประพฤติที่อยู่ในพื้นที่ของศูนย์ยุติธรรมชุมชนในกรณีที่ผู้ถูกคุมความประพฤติบางคนยังขาดโอกาสในด้านต่าง ๆ และควรจะได้รับความช่วยเหลือตามความจำเป็นเพื่อการดำรงชีวิตในสังคมได้อย่างปกติสุข โดยการประสานกับหน่วยงานที่มีหน้าที่ด้านการให้ความช่วยเหลือ เช่น พัฒนาสังคมและความมั่นคงของมนุษย์ ในกรณีมีปัญหาด้านที่อยู่อาศัยหรือด้านสิทธิ

ประโยชน์ที่พึงจะได้รับ หรือการขอความร่วมมือกับอาสาสมัครสาธารณสุขในกรณีมีปัญหาด้านสุขภาพ เป็นต้น

2.2.4 ปัจจัยที่อาจมีผลกระทบต่อความสำเร็จของการดำเนินการตามข้อเสนอ

2.2.4.1 ด้านทักษะ ความรู้ความเข้าใจในการปฏิบัติหน้าที่ของพนักงานคุมประพฤติ ในการปฏิบัติงานร่วมกับหน่วยงานภาคีเครือข่าย ทั้งภาครัฐและภาคเอกชน หรือภาคประชาสังคม เนื่องจากพนักงานคุมประพฤตินักจะมุ่งปฏิบัติหน้าที่ตามกฎหมาย โดยคำนึงถึงแต่ระยะเวลาในการปฏิบัติงานการทำความสำนวนคดีตามกรอบระยะเวลาที่กฎหมายกำหนด ประกอบกับมีภารกิจการรับผิดชอบสำนวนคดีมาก ทำให้อาจละเลยการดูแลแก้ไขฟื้นฟูผู้ถูกคุมความประพฤติ ไม่ว่าจะเป็นการนำครอบครัวของผู้ถูกคุมความประพฤติ หรืออาสาสมัครคุมประพฤติในชุมชนเข้ามามีส่วนร่วมวางแผนการแก้ไขฟื้นฟู ดังนั้น ผู้อำนวยการสำนักงานคุมประพฤติ ต้องมอบหมายหัวหน้ากลุ่มคุมประพฤติพื้นที่ในการกำกับ ดูแล การปฏิบัติงานของพนักงานคุมประพฤติอย่างใกล้ชิดและมีการตรวจสอบสำนวนคดีเป็นระยะ และกรมคุมประพฤติควรจัดประชุมหรืออบรมพนักงานคุมประพฤติผู้ปฏิบัติเพื่อพัฒนาศักยภาพในการปฏิบัติงาน และเป็นการเน้นย้ำ สร้างความรู้ความเข้าใจที่ถูกต้องในการปฏิบัติหน้าที่ตามกฎหมาย กฎ ระเบียบ คู่มือการปฏิบัติงาน และเห็นความสำคัญของการนำทรัพยากรในชุมชนมาใช้ในการแก้ไขฟื้นฟู

2.2.4.2 การสร้างการมีส่วนร่วมในบทบาทภารกิจของกรมคุมประพฤติ แม้กรมคุมประพฤติ จะมีการทำบันทึกข้อตกลงความร่วมมือกับหน่วยงานภาครัฐต่าง ๆ ในการเข้ามาช่วยเหลือ แก้ไขฟื้นฟู ช่วยเหลือ หรือสงเคราะห์ผู้กระทำผิดในระบบคุมประพฤติ แต่ในการดำเนินงานที่ผ่านมา ยังไม่เกิดผลสัมฤทธิ์เท่าที่ควร อาจเนื่องจากหน่วยงานแต่ละหน่วยมีบทบาทภารกิจหลักของตนเอง ทำให้มองข้ามกลุ่มผู้กระทำผิดของกรมคุมประพฤติบางส่วนซึ่งอาจจะมีสภาพปัญหา ความจำเป็นและความต้องการที่จะต้องได้รับการดูแลช่วยเหลือ สงเคราะห์ กรมคุมประพฤตินจึงต้องสร้างความเข้าใจให้กับหน่วยงานต่าง ๆ เห็นถึงความสำคัญและความจำเป็น และประสานความร่วมมือกันในการดูแลแก้ไขฟื้นฟู ซึ่งการดำเนินการดังกล่าวอยู่ภายใต้ภารกิจของหน่วยงานนั้น ๆ เพื่อสร้างความเชื่อมั่นให้กับสังคมและเป็นการป้องกันปัญหาอาชญากรรม เพื่อให้สังคมมีความปลอดภัย

2.3 ภาวะผู้นำเพื่อการขับเคลื่อนข้อเสนอ

2.3.1 การสื่อสารที่มีประสิทธิภาพ

การสื่อสารที่มีประสิทธิภาพ ควรสามารถระบุวัตถุประสงค์และเป้าหมายขององค์กรอย่างชัดเจน และถูกต้อง ตรงประเด็น ให้กับบุคลากรได้ ทั้งการสื่อสารควรเป็นการสร้างสัมพันธภาพที่ดี สร้างความร่วมมือร่วมใจให้เกิดขึ้นในการทำงานเป็นทีม เพื่อนำพาองค์กรไปสู่เป้าหมายได้

2.3.2 มีความรับผิดชอบ

การมุ่งมั่นในงานที่รับผิดชอบสำเร็จตามวัตถุประสงค์และเป้าหมายของหน่วยงาน สื่อสัต์ย์ต่อหน้าที่โดยไม่คำนึงถึงประโยชน์ส่วนตัว มีความรับผิดชอบต่อความผิดพลาดที่เกิดขึ้น และส่งเสริมสนับสนุนให้

บุคลากรในหน่วยงานทำเช่นเดียวกัน และเข้าใจว่าความผิดพลาดสามารถเกิดขึ้นได้จากการทำงาน แต่ก็ต้องเรียนรู้จากข้อผิดพลาดเพื่อนำมาปรับปรุงแก้ไขเพื่อพัฒนาความก้าวหน้าต่อไป

2.3.3 การแก้ปัญหาและตัดสินใจ

ในการปฏิบัติงานในแต่ละครั้งหรือแต่ละวันอาจจะเกิดปัญหาขึ้นได้ตลอด ไม่ว่าจะเป็นปัญหาที่อาจจะต้องแก้ไขเฉพาะหน้า หรือบางอย่างอาจต้องแก้ปัญหาแบบระยะยาว เนื่องจากอาจจะกระทบกับคนอื่นหรือสิ่งอื่น การแก้ปัญหอย่งเป็นขั้นเป็นตอน ย่อมทำให้เกิดประสิทธิภาพมากกว่า การแก้ปัญหาควรวาดันต่อของปัญหาจริง ๆ ว่าเป็นอะไร จัดลำดับความสำคัญ คิววิเคราะห์อย่างเป็นเหตุเป็นผลเพื่อหาวิธีแก้ไขได้จริงและยั่งยืน

ตำแหน่งเป้าหมาย รองอธิบดีกรมคุมประพฤติ

เป้าหมาย วิสัยทัศน์ของการดำรงตำแหน่ง และการวิเคราะห์ตนเอง

บทบาท **หน้าที่** **ความรับผิดชอบ** **รับผิดชอบ** รองอธิบดีกรมคุมประพฤติด้านการบริหารงานของกรมคุมประพฤติ รับผิดชอบปฏิบัติราชการแทนอธิบดีกรมคุมประพฤติ การบังคับบัญชาข้าราชการ ลูกจ้าง พนักงานราชการ และรับผิดชอบในการปฏิบัติราชการ โดยมีอำนาจในการควบคุม กำกับดูแล เสนอความเห็น การสั่งการ การตรวจสอบ การติดตาม การบริหารราชการ การอนุญาต อนุมัติ ลงนามในหนังสือ คำสั่งที่อยู่ในความรับผิดชอบของกองพัฒนาการคุมประพฤติ กองอำนาจการพัฒนาพฤตินิสัยผู้เสพยาเสพติด กองกฎหมาย ศูนย์พัฒนาทรัพยากรบุคคล สำนักงานคุมประพฤติเขต 2 เขต 3 เขต 5 และเขต 7 เฉพาะในส่วนที่ไม่เกี่ยวข้องกับบทบัญญัติของกฎหมายที่กำหนดไว้เป็นอำนาจเฉพาะของอธิบดีกรมคุมประพฤติ และมีอำนาจหน้าที่พัฒนาระบบ รูปแบบ และมาตรฐานการสืบเสาะพินิจ การแก้ไขฟื้นฟู การสงเคราะห์และการส่งเสริมคุณภาพชีวิต การทำงานด้านบริการสังคมหรือสาธารณประโยชน์ และการสร้างความยุติธรรมเชิงสมานฉันท์ในงานคุมประพฤติให้เหมาะสมกับผู้กระทำผิดและผู้ที่อยู่ในความดูแลของกรมคุมประพฤติ จัดทำแนวทางหรือคู่มือการปฏิบัติงานเกี่ยวกับองค์ความรู้และนวัตกรรมในภารกิจงานคุมประพฤติ

วิสัยทัศน์ ของตำแหน่งเป้าหมาย “ทุกภาคส่วนบูรณาการความร่วมมือในการแก้ไขฟื้นฟูผู้ถูกคุมความประพฤติเพื่อสังคมปลอดภัย”

3. แผนพัฒนาตนเอง

(ข้อมูลส่วนบุคคลไม่เผยแพร่)

ภาคผนวก

ระเบียบและกฎหมายที่เกี่ยวข้อง

1. พระราชบัญญัติคุ้มครอง พ.ศ. 2559

มาตรา 28 ผู้ถูกสืบเสาะและพินิจและผู้ถูกคุมความประพฤติ พึงได้รับการให้ความช่วยเหลือ แนะนำเกี่ยวกับการดำเนินชีวิต การพัฒนาศักยภาพ การเรียนรู้ การปรับเปลี่ยนทัศนคติหรือพฤติกรรม การบำบัดรักษาอาการติดยาเสพติด การทำงานบริการสังคมหรือสาธารณประโยชน์ การศึกษา การฝึกอาชีพ การประกอบอาชีพ ตลอดจนการสงเคราะห์อื่น ๆ ตามความจำเป็น

มาตรา 40 การให้การสงเคราะห์ ให้เป็นความรับผิดชอบของรัฐในการแสวงหาข้อเท็จจริง ติดตาม ดูแล แนะนำ แก้ไขฟื้นฟู หรือการดำเนินการใด ๆ แก่บุคคลตามมาตรา 41 เพื่อให้บุคคลเหล่านั้นสามารถช่วยเหลือตนเองและดำรงชีวิตอยู่ในสังคมได้ตามสมควร ทั้งนี้ ให้คำนึงถึงความจำเป็นและความต้องการของบุคคลนั้น โดยให้หน่วยงานด้านการพัฒนาสังคมและความมั่นคงของมนุษย์ ด้านแรงงาน ด้านการศึกษา ด้านการสาธารณสุข ตลอดจนหน่วยงานอื่นที่เกี่ยวข้อง เข้ามามีส่วนร่วมในการให้การสงเคราะห์

การให้การสงเคราะห์แก่บุคคลตามวรรคหนึ่ง ให้พนักงานคุมประพฤตินับสนุนและส่งเสริมให้บุคคลนั้นได้รับการสงเคราะห์ในด้านสิ่งจำเป็นในการดำรงชีพ ด้านการบำบัดรักษาอาการเจ็บป่วยทางกายและจิต ด้านการให้ความรู้และการฝึกอบรม ด้านทักษะชีวิต ตลอดจนการให้ความช่วยเหลือในด้านอื่น ๆ ที่จำเป็นต่อการดำรงชีวิต

ในกรณีที่ทำงาน ให้พนักงานคุมประพฤตินับสนุนและส่งเสริมให้เข้าร่วมกิจกรรม เพื่อเตรียมความพร้อมในการทำงาน

ให้รัฐสนับสนุนหรือส่งเสริมให้นายจ้างหรือเจ้าของสถานประกอบการรับเข้าทำงานในสถานประกอบการ ทั้งนี้เพื่อประโยชน์ในการส่งเสริมและพัฒนาคุณภาพชีวิตให้สามารถดำรงชีวิตอยู่ในสังคมได้ และเพื่อเป็นการป้องกันการกระทำคามผิดซ้ำ ตลอดจนป้องกันอาชญากรรม

มาตรา 44 ระบุว่า ให้กรมคุมประพฤตินำหน้าที่ดำเนินการหรือประสานความร่วมมือกับหน่วยงานของรัฐ องค์กรปกครองส่วนท้องถิ่น องค์กรพัฒนาเอกชน องค์กรชุมชน หรือองค์กรอื่น เพื่อให้เข้ามามีส่วนร่วมในการดำเนินงานสร้างเครือข่ายหรือให้ความช่วยเหลือในภารกิจของกรมคุมประพฤติ และจัดทำฐานข้อมูลเกี่ยวกับผู้กระทำผิดเพื่อป้องกันการกระทำคามผิดซ้ำ

2. ระเบียบกระทรวงยุติธรรม ว่าด้วยหลักเกณฑ์ วิธีการ และเงื่อนไขเกี่ยวกับการคุมความประพฤติ

พ.ศ.2560

ข้อ 14 ให้พนักงานคุมประพฤตินำข้อมูลที่ได้จากการรวบรวมมาวิเคราะห์และจำแนก โดยใช้แบบประเมินตามที่กรมคุมประพฤติกำหนด เพื่อจัดทำแผนการคุมความประพฤติและแผนการแก้ไขฟื้นฟูตามหลักเกณฑ์ วิธีการ และเงื่อนไข เกี่ยวกับแผนตามที่กฎหมายกำหนด

ข้อ 17 การดำเนินการตามแผนการแก้ไขฟื้นฟู ให้พนักงานคุมประพฤติจัดให้ผู้ถูกคุมความประพฤติที่เป็นผู้ใหญ่ได้รับการแก้ไขฟื้นฟูตามแผนการแก้ไขฟื้นฟู ให้เป็นไปตามสภาพปัญหา ความจำเป็น และความต้องการของผู้ถูกคุมความประพฤติที่เป็นผู้ใหญ่แต่ละราย เช่น การให้คำปรึกษารายบุคคล หรือรายกลุ่ม การจัดให้เข้ารับการอบรมความรู้ การทำงานบริการสังคมหรือสาธารณประโยชน์ การให้การสงเคราะห์เพื่อให้ผู้ถูกคุมความประพฤติที่เป็นผู้ใหญ่สามารถดำรงตนอยู่ในสังคมได้ ทั้งนี้ ให้เป็นไปตามระเบียบที่เกี่ยวข้อง

3. ระเบียบกระทรวงยุติธรรม ว่าด้วยการสงเคราะห์ พ.ศ. 2560

ข้อ 5. การให้การสงเคราะห์บุคคลที่ควรได้รับการสงเคราะห์ให้เป็นความรับผิดชอบของกรมคุมประพฤติ และหน่วยงานในสังกัด โดยการประสานความร่วมมือ และบูรณาการกับหน่วยงานด้านการพัฒนาสังคมและความมั่นคงของมนุษย์ ด้านแรงงาน ด้านการศึกษา ด้านการสาธารณสุข ตลอดจนหน่วยงานอื่นที่เกี่ยวข้อง รวมทั้งภาคเอกชนให้เข้ามามีส่วนร่วมในการให้การสงเคราะห์บุคคลที่ควรได้รับการสงเคราะห์ เพื่อให้บุคคลเหล่านั้นสามารถช่วยเหลือตนเองและดำรงชีวิตอยู่ในสังคมได้ตามสมควร

ข้อ 7. ให้พนักงานคุมประพฤติพิจารณาดำเนินการให้การสงเคราะห์ หรืออาจมอบหมายอาสาสมัครคุมประพฤติ หรืออาจประสานงานเพื่อจัดให้มีการทำความตกลงเพื่อมอบหมายหรือส่งต่อให้ส่วนราชการ องค์กรปกครองส่วนท้องถิ่น องค์กรพัฒนาเอกชน องค์กรชุมชน หรือองค์กรอื่นที่ให้ความร่วมมือก็ได้

4. ระเบียบกรมคุมประพฤติ ว่าด้วยหลักเกณฑ์ วิธีการ และเงื่อนไขการจำแนกผู้ถูกสืบเสาะและพินิจ ผู้ถูกคุมความประพฤติและบุคคลที่ศาล หรือเจ้าพนักงานผู้มีอำนาจมีคำสั่ง พ.ศ. 2560

ข้อ 5. หลักเกณฑ์ที่ใช้ในการจำแนก ประกอบด้วย 2 เกณฑ์ ดังนี้

(1) ความเสี่ยงหรือแนวโน้มการกระทำความผิดซ้ำ เป็นเกณฑ์ที่ใช้ในการประเมินระดับของความน่าจะเป็นหรือแนวโน้มความเป็นไปได้ในการหวนกลับไปกระทำความผิดซ้ำใหม่ของผู้ถูกสืบเสาะและพินิจ ผู้ถูกคุมความประพฤติ หรือบุคคลที่ศาล หรือเจ้าพนักงานผู้มีอำนาจมีคำสั่ง

ทั้งนี้ ปัจจัยที่เกี่ยวข้องกับความเสี่ยงหรือแนวโน้มการกระทำความผิดซ้ำ ได้แก่ การกระทำผิดกฎหมายทั้งที่ถูกดำเนินคดีและไม่ถูกดำเนินคดี การผิดเงื่อนไขการคุมความประพฤติ ประวัติการก่อเหตุรุนแรง มีพฤติกรรมก้าวร้าว หรือพฤติกรรมที่แสดงถึงการขาดความสำนึกหรือความรับผิดชอบ การคบหาสมาคมกับนักเลงอันธพาล กลุ่มอาชญากร หรือผู้ค้าหรือผู้เสพยาเสพติด รวมทั้งปัจจัยอื่นที่ก่อให้เกิดความเสี่ยงต่อการกระทำความผิด ตามแบบที่กรมคุมประพฤติกำหนด

(2) สภาพปัญหา ความจำเป็น และความต้องการ เป็นเกณฑ์ที่ใช้ในการประเมินสถานะที่เป็นปัญหา ความจำเป็น และความต้องการของผู้ถูกสืบเสาะและพินิจ ผู้ถูกคุมความประพฤติ หรือบุคคลที่ศาล หรือเจ้าพนักงานผู้มีอำนาจมีคำสั่ง

ทั้งนี้ ปัจจัยที่เกี่ยวข้องกับสภาพปัญหา ความจำเป็น และความต้องการ ได้แก่ ปัญหาเกี่ยวกับที่อยู่อาศัยหรือสภาพแวดล้อม ปัญหาเกี่ยวกับผู้อุปการะหรือผู้ดูแล ปัญหาความสัมพันธ์กับบุคคลในครอบครัวหรือบุคคลที่พักอาศัยอยู่ด้วย ปัญหาเกี่ยวกับการศึกษาหรืออาชีพ ปัญหาทางการเงิน มีโรคประจำตัวร้ายแรง มีอาการผิดปกติทางจิตหรือ

บุคลิกภาพ ปัญหาจากการดื่มสุรา การใช้ยาเสพติดหรือสารเสพติด และปัญหาอื่นที่สมควรให้ความช่วยเหลือ ตามแบบที่กรมคุมประพฤติกำหนด

ข้อ 10. เมื่อได้รับคำสั่งจากศาลหรือเจ้าพนักงานผู้มีอำนาจให้ดำเนินการคุมความประพฤติ ให้พนักงานคุมประพฤติดำเนินการสอบปากคำผู้ถูกคุมความประพฤติ เกี่ยวกับข้อมูลประวัติครอบครัวและภูมิหลังทางสังคม ประวัติการกระทำความผิดและพฤติการณ์เกี่ยวเนื่องกับการกระทำความผิด รวมทั้งแสวงหาข้อมูลอื่น ๆ ที่เกี่ยวข้อง ให้ได้ข้อมูลเพียงพอเพื่อนำมาวิเคราะห์ตามหลักเกณฑ์การจำแนกที่กำหนดไว้ในข้อ 5

ให้พนักงานคุมประพฤติดำเนินการจำแนกผู้ถูกคุมความประพฤติแต่ละรายลงในแบบประเมินผู้ถูกคุมความประพฤติ เพื่อวิเคราะห์ความเสี่ยงหรือแนวโน้มการกระทำความผิดซ้ำออกเป็นระดับ ได้แก่ ระดับความเสี่ยงสูง ปานกลาง ต่ำ และไม่มีความเสี่ยง และเพื่อประเมินสภาพปัญหา ความจำเป็น และความต้องการ ตามแบบที่กรมคุมประพฤติกำหนด

ข้อ 12. ให้พนักงานคุมประเวตินำผลการจำแนกมากำหนดแผนการคุมความประพฤติ ตามระดับของความเสี่ยงหรือแนวโน้มการกระทำความผิดซ้ำ และกำหนดแผนการแก้ไขฟื้นฟูตามสภาพปัญหา ความจำเป็น และความต้องการ ตามหลักเกณฑ์ วิธีการและเงื่อนไขเกี่ยวกับแผนตามระเบียบที่อธิบดีกรมคุมประพฤติกำหนด

5. ระเบียบกรมคุมประพฤติ ว่าด้วยหลักเกณฑ์ วิธีการ และเงื่อนไขเกี่ยวกับแผนการคุมความประพฤติ และแผนการแก้ไขฟื้นฟู พ.ศ. 2560

ข้อ 5. หลักเกณฑ์การจัดทำแผนการคุมความประพฤติและแผนการแก้ไขฟื้นฟู มีดังต่อไปนี้

- (1) เงื่อนไขการคุมความประพฤติตามคำสั่งศาลหรือเจ้าพนักงานผู้มีอำนาจ
- (2) ผลการจำแนกตามความเสี่ยงหรือแนวโน้มการกระทำความผิดซ้ำของผู้ถูกคุมความประพฤติ
- (3) ผลการจำแนกตามสภาพปัญหา ความจำเป็น และความต้องการของผู้ถูกคุมความประพฤติ

ข้อ 6. ให้พนักงานคุมประเวติจัดทำแผนการคุมความประพฤติให้เป็นไปตามเงื่อนไขการคุมความประพฤติที่ศาลหรือเจ้าพนักงานผู้มีอำนาจกำหนดไว้ และสอดคล้องกับผลที่ได้จากการประเมินในแบบจำแนก ทั้งระดับของความเสี่ยงหรือแนวโน้มการกระทำความผิดซ้ำ

ข้อ 10. ให้พนักงานคุมประเวติจัดทำแผนการแก้ไขฟื้นฟูให้เป็นไปตามสภาพปัญหา ความจำเป็น และความต้องการของผู้ถูกคุมความประพฤติ โดยในการจัดทำแผนดังกล่าว พนักงานคุมประเวติจะต้องให้ผู้ถูกคุมความประพฤติมีส่วนร่วมในการจัดทำแผนด้วย

ข้อ 12. ในการกำหนดแผนการแก้ไขฟื้นฟู ให้พนักงานคุมประเวติดำเนินการตามแบบประเมินที่กรมคุมประพฤติกำหนด

ข้อ 13. ให้พนักงานคุมประเวติดำเนินการตามแผนการแก้ไขฟื้นฟูของผู้ถูกคุมความประพฤติแต่ละรายตามที่กำหนดไว้ โดยอาจดำเนินการเองหรือส่งต่อผู้ถูกคุมความประพฤติไปเข้ารับบริการจากหน่วยงานภายนอก ทั้งภาครัฐ ภาคเอกชน หรือภาคประชาสังคม

หากในระหว่างการคุ้มครองความประพฤติ ปรากฏว่าผู้ถูกคุ้มครองความประพฤติประสบปัญหาหรือมีความต้องการเพิ่มเติม ซึ่งจำเป็นจะต้องได้รับการแก้ไขฟื้นฟู สงเคราะห์ ให้พนักงานคุมประพฤติดำเนินการปรับแผนการแก้ไขฟื้นฟูตามความเหมาะสม

6. มาตรฐานแห่งชาติว่าด้วยการปฏิบัติงานคุมประพฤติ

การคุ้มครองความประพฤติ

ข้อ 3.1 เป้าหมายของการคุ้มครองความประพฤติ คือ เพื่อให้ผู้ถูกคุ้มครองความประพฤติได้รับการแก้ไขฟื้นฟูที่สอดคล้องกับสภาพปัญหา และความต้องการ สามารถปฏิบัติตามเงื่อนไขได้ครบถ้วน โดยไม่ไปกระทำผิดซ้ำและปรับตัวอยู่ในสังคมได้อย่างปกติสุข

ข้อ 3.4 พนักงานคุมประพฤติต้องประเมินจำแนกผู้ถูกคุ้มครองความประพฤติตามหลักเกณฑ์ที่กรมคุมประพฤติกำหนด โดยวิเคราะห์ความเสี่ยงหรือแนวโน้มการกระทำผิดซ้ำ และสภาพปัญหา ความจำเป็น โดยทันทีหลังจากที่สอบปากคำเบื้องต้นเสร็จสิ้นแล้ว

ข้อ 3.5 พนักงานคุมประพฤติต้องจัดทำแผนการคุ้มครองความประพฤติและกำกับดูแลให้เป็นไปตามเงื่อนไขการคุ้มครองความประพฤติที่ศาลหรือเจ้าพนักงานผู้มีอำนาจกำหนดไว้

ข้อ 3.6 พนักงานคุมประพฤติต้องจัดทำแผนการแก้ไขฟื้นฟูและกำกับดูแลให้สอดคล้องกับผลการจำแนกสภาพปัญหา ความจำเป็น และความต้องการของผู้ถูกคุ้มครองความประพฤติ โดยในการจัดทำแผนดังกล่าว พนักงานคุมประพฤติจะต้องให้ผู้ถูกคุ้มครองความประพฤติมีส่วนร่วมในการจัดทำแผนด้วย

ข้อ 3.7 พนักงานคุมประพฤติมีหน้าที่จัดให้ผู้ถูกคุ้มครองความประพฤติได้รับการแก้ไขฟื้นฟู และช่วยเหลือสงเคราะห์ที่เหมาะสมสอดคล้องกับสภาพปัญหา ความจำเป็น และความต้องการ รวมทั้งส่งต่อไปหน่วยงานที่มีความเชี่ยวชาญเฉพาะด้าน

ประวัติผู้เขียนเอกสารรายงานการศึกษาส่วนบุคคล

ชื่อ - สกุล นางสิญา ทองดี

ประวัติการศึกษา

ปริญญาตรี ศิลปศาสตรบัณฑิต สาขาสังคมวิทยา-มานุษยวิทยา

มหาวิทยาลัยเกษตรศาสตร์ ปี พ.ศ. 2531

ประวัติการรับราชการ

พ.ศ. 2540 – 2545	หัวหน้าสำนักงานคุมประพฤติประจำศาลแขวงตลิ่งชัน
พ.ศ. 2545 – 2552	ผู้อำนวยการสำนักงานคุมประพฤติประจำศาลแขวงธนบุรี
พ.ศ. 2552 – 2557	ผู้อำนวยการสำนักงานคุมประพฤติจังหวัดปราจีนบุรี
พ.ศ. 2557 – 2562	ผู้อำนวยการสำนักงานคุมประพฤติจังหวัดนครนายก
พ.ศ. 2562 – 2563	ผู้อำนวยการสำนักงานคุมประพฤติจังหวัดสุรินทร์
พ.ศ. 2563 – 2565	ผู้อำนวยการสำนักงานคุมประพฤติจังหวัดปทุมธานี
พ.ศ. 2565 – 2566	ผู้อำนวยการสำนักงานคุมประพฤติกรุงเทพมหานคร 1
พ.ศ. 2566 – 2567	ผู้อำนวยการสำนักงานคุมประพฤติจังหวัดร้อยเอ็ด
พ.ศ. 2567 – ปัจจุบัน	ผู้อำนวยการสำนักงานคุมประพฤติจังหวัดนครปฐม

รางวัลหรือทุนการศึกษา (เฉพาะที่สำคัญ)

ยกย่องบุคคลเป็น “ผู้นำในการสร้างความผูกพันในองค์กร ประจำปีงบประมาณ พ.ศ. 2563-2565
กรมคุมประพฤติ”

ตำแหน่งหน้าที่ปัจจุบันและสถานที่ทำงาน

ผู้อำนวยการสำนักงานคุมประพฤติจังหวัดนครปฐม

สำนักงานคุมประพฤติจังหวัดนครปฐม กรมคุมประพฤติ กระทรวงยุติธรรม

เลขที่ 7/1 หมู่ 1 ตำบลถนนขาด อำเภอเมืองนครปฐม จังหวัดนครปฐม 73000

โทร. 034-340287

Email : Siya_08 line@ hotmail.com