



ผลงานรายบุคคล
(Individual Study)

เรื่อง การบูรณาการฐานข้อมูลคนหายและศพนิรนามของ
สำนักงานตำรวจแห่งชาติกับระบบฐานข้อมูลกลาง

จัดทำโดย พล.ต.ต. สุพิไชย ลิมศิวัวงศ์
รหัส 9988

รายงานนี้เป็นส่วนหนึ่งของการฝึกอบรม
หลักสูตรนักบริหารระดับสูง : ผู้นำที่มีวิสัยทัศน์และคุณธรรม รุ่นที่ 99
วิทยาลัยนักบริหาร สถาบันพัฒนาข้าราชการพลเรือน สำนักงาน ก.พ.
ประจำปี 2567
ลิขสิทธิ์ของสำนักงาน ก.พ.



ผลงานรายบุคคล
(Individual Study)

เรื่อง การบูรณาการฐานข้อมูลคนหายและศพนิรนามของ
สำนักงานตำรวจแห่งชาติกับระบบฐานข้อมูลกลาง

จัดทำโดย พล.ต.ต. สุพิไชย ลีเมศิวงค์
รหัส 9988

หลักสูตรนักบริหารระดับสูง : ผู้นำที่มีวิสัยทัศน์และคุณธรรม รุ่นที่ 99
วิทยาลัยนักบริหาร สถาบันพัฒนาข้าราชการพลเรือน สำนักงาน ก.พ.
ประจำปี 2567

รายงานนี้เป็นความคิดเห็นเฉพาะบุคคลของผู้ศึกษา



สำนักงาน ก.พ.

เอกสารผลงานรายบุคคลนี้ อนุมัติให้เป็นส่วนหนึ่งของการฝึกอบรมหลักสูตรนักบริหาร
ระดับสูง : ผู้นำที่มีวิสัยทัศน์และคุณธรรม ของสำนักงาน ก.พ.

ลงชื่อ.....

อาจารย์ที่ปรึกษา

ลงชื่อ.....

อาจารย์ที่ปรึกษา

ลงชื่อ.....

อาจารย์ที่ปรึกษา

บทสรุปสำหรับผู้บริหาร

ปัญหากรณีคนหาย คนนิรนามและศพนิรนาม เป็นปัญหาสำคัญของประเทศที่เกิดขึ้นมาตั้งแต่อดีตต่อเนื่องมาจนถึงปัจจุบัน เป็นวาระสำคัญที่หลายประเทศให้ความสำคัญและเร่งดำเนินการเพื่อหามาตรการและกำหนดนโยบายในการแก้ปัญหา เป็นการเพิ่มประสิทธิภาพของกระบวนการยุติธรรมในการป้องกันและจัดการ ปัญหาดังกล่าวเกิดจากการขาดการบูรณาการฐานข้อมูลระหว่างหน่วยงานต่างๆที่เกี่ยวข้อง ซึ่งมีบทบาทหน้าที่ที่ทับซ้อนกัน ทำให้ไม่สามารถนำฐานข้อมูลต่างๆมาเชื่อมโยงและแก้ปัญหาในทางปฏิบัติได้อย่างมีประสิทธิภาพ

ปัญหาดังกล่าวนี้มีแนวโน้มเพิ่มมากขึ้นทุกปี ซึ่งคนหายและคนนิรนามเกิดขึ้นได้ในหลายสถานการณ์ เช่น สถานการณ์การเมืองที่มีการใช้ความรุนแรง การสู้รบภายในประเทศ อาชญากรรม ยาเสพติด เจตนาที่จะสูญหายเอง การบังคับบุคคลให้สูญหายโดยการกระทำของเจ้าหน้าที่รัฐหรือผู้มีอำนาจในสังคม หรือผู้ป่วยที่มีอาการทางสมองจนไม่สามารถบอกได้ว่าตัวเองเป็นใคร ความรุนแรงในครอบครัว การใช้แรงงานเด็ก หรือเยาวชนที่ถูกล่อลวงผ่านสื่อสังคมออนไลน์ บุคคลที่เสี่ยงต่อการถูกนำตัวไปหาผลประโยชน์ เช่น กระบวนการค้ามนุษย์ ขบวนการ

รัฐบาลมีความตระหนักและให้ความสำคัญต่อประเด็นปัญหาดังกล่าวนี้นี้ จึงได้ออกระเบียบสำนักนายกรัฐมนตรีว่าด้วยการสนับสนุนการปฏิบัติงานติดตามคนหายและพิสูจน์ศพนิรนาม พ.ศ. 2564 ซึ่งเป็นการปรับปรุงระเบียบสำนักนายกรัฐมนตรีว่าด้วยการสนับสนุนการปฏิบัติงานติดตามคนหายและพิสูจน์ศพนิรนาม พ.ศ. 2558 ให้มีความเหมาะสมกับสถานการณ์และสอดคล้องกับภารกิจในปัจจุบัน โดยมีคณะกรรมการพัฒนาระบบการติดตามคนหาย และการพิสูจน์คนนิรนามและศพนิรนาม (ค.พ.ศ.) เพื่อกำหนดมาตรการ และนโยบายในการป้องกันและแก้ไขปัญหาที่เกิดขึ้น

คณะกรรมการพัฒนาระบบการติดตามคนหาย และการพิสูจน์คนนิรนามและศพนิรนาม (ค.พ.ศ.) ได้แต่งตั้งคณะอนุกรรมการภายใต้ ค.พ.ศ. เพื่อขับเคลื่อนให้การบริหารงานการพัฒนาระบบติดตามคนหาย และการพิสูจน์คนนิรนามและศพนิรนาม เป็นไปอย่างมีประสิทธิภาพ มีการบูรณาการการปฏิบัติงานระหว่างหน่วยงานที่เกี่ยวข้อง ผ่านคณะอนุกรรมการจำนวน 3 คณะ ดังนี้

1. คณะอนุกรรมการจัดทำนโยบาย แผนแม่บท และแผนปฏิบัติการด้านคนหาย คนนิรนามและศพนิรนาม
2. คณะอนุกรรมการขับเคลื่อนและจัดทำมาตรฐานการตรวจพิสูจน์ พัฒนาระบบข้อมูลและระบบติดตามคนหาย คนนิรนามและศพนิรนาม
3. คณะอนุกรรมการบูรณาการภารกิจติดตามคนหาย พิสูจน์คนนิรนามและศพนิรนาม

โดยมีสถาบันนิติวิทยาศาสตร์ กระทรวงยุติธรรม ทำหน้าที่เป็นสำนักงานเลขานุการของ ค.พ.ศ. ซึ่งได้ดำเนินการสร้างระบบฐานข้อมูลกลางในการจัดเก็บและสืบค้นข้อมูลบุคคลสูญหายและพิสูจน์ศพนิรนาม เรียกว่าระบบ The Committee on Development of the Search of Missing Persons and Identification of unidentified Persons and Remains System (CIR) โดยขอความร่วมมือให้หน่วยงานที่เกี่ยวข้องลงทะเบียนใช้งานเพื่อเข้าไป

บันทึกข้อมูลต่างๆ ในระบบฐานข้อมูลกลางๆ ผ่านทางเว็บไซต์ www.thaimissing.go.th โดยจำแนกข้อมูลออกเป็น 3 กลุ่ม คือ

1. ข้อมูลคนหาย
2. ข้อมูลคนนิรนาม
3. ข้อมูลศพนิรนาม

สำนักงานตำรวจแห่งชาติเป็นหน่วยงานหนึ่งที่ต้องปฏิบัติงานด้านบริหารจัดการคนหายและศพนิรนาม ตามระเบียบสำนักนายกรัฐมนตรีว่าด้วยการสนับสนุนการปฏิบัติงานติดตามคนหายและพิสูจน์ศพนิรนาม พ.ศ. 2564 โดยในส่วนของข้อมูลคนหายและศพนิรนาม หลักเกณฑ์และวิธีการปฏิบัติงานนั้นจะผ่านการรับแจ้งความโดยมีพนักงานสอบสวนเป็นผู้รับแจ้ง ซึ่งปัจจุบันสำนักงานตำรวจแห่งชาติได้ออกคำสั่งศูนย์ปฏิบัติการสำนักงานตำรวจแห่งชาติ ที่ 3/2567 ลงวันที่ 15 กุมภาพันธ์ 2567 แต่งตั้งคณะกรรมการบริหารจัดการคนหายและศพนิรนาม สำนักงานตำรวจแห่งชาติ (คปคน.ตร.)

ดังนั้นเพื่อให้การดำเนินการบูรณาการฐานข้อมูลคนหายและศพนิรนามของสำนักงานตำรวจแห่งชาติกับระบบฐานข้อมูลกลางในการจัดเก็บและสืบค้นข้อมูลบุคคลสูญหายและศพนิรนาม (CIR) มีประสิทธิภาพ เกิดประสิทธิผล และสอดคล้องกับการปฏิบัติตามระเบียบสำนักนายกรัฐมนตรีว่าด้วยการสนับสนุนการปฏิบัติงานติดตามคนหายและพิสูจน์ศพนิรนาม พ.ศ. 2564 จึงกำหนดข้อเสนอเชิงนโยบาย โดยใช้กระบวนการจัดการข้อมูล (Data management) และการออกแบบระบบฐานข้อมูล (Database system design) ดังนี้

1. พัฒนาและสร้างระบบฐานข้อมูลคนหายและศพนิรนามของสำนักงานตำรวจแห่งชาติโดยบรรจุไว้ในระบบสารสนเทศข้อมูลอาชญากรรมสำนักงานตำรวจแห่งชาติ (Criminal Record Information Management Enterprise System) หรือระบบ CRIMES ซึ่งเป็นระบบที่สถานีตำรวจทั่วประเทศใช้งานอยู่แล้วในปัจจุบัน แล้วดำเนินการบูรณาการเชื่อมโยงข้อมูลที่เกี่ยวข้องเข้ากับระบบฐานข้อมูลกลางในการจัดเก็บและสืบค้นข้อมูลบุคคลสูญหายและศพนิรนาม (CIR) ของ ค.พ.ศ.

2. พัฒนาโปรแกรมวิเคราะห์ลักษณะต่างๆของใบหน้าจากภาพถ่าย เพื่อให้โปรแกรมสามารถอ่านวิเคราะห์ลักษณะต่างๆของใบหน้า เพื่อลงบันทึกรายละเอียดต่างๆของใบหน้าในระบบฐานข้อมูลคนหายและศพนิรนามได้อย่างถูกต้อง

3. พัฒนาโปรแกรมคอมพิวเตอร์ในรูปแบบปัญญาประดิษฐ์เพื่อนำมาช่วยในการวิเคราะห์ภาพถ่ายของคนหาย เพื่อเปรียบเทียบกับภาพถ่ายคนนิรนามและภาพถ่ายศพนิรนาม

กิตติกรรมประกาศ

ผลงานรายบุคคล (Individual Study) ฉบับนี้สำเร็จลุล่วงไปด้วยดี เนื่องจากผู้เขียนได้รับความช่วยเหลือดูแลเอาใจใส่เป็นอย่างดีจากท่านอาจารย์ผู้ทรงคุณวุฒิที่ปรึกษาประจำกลุ่ม อาจารย์สุชาดา ไทยบรรเทา ในการแนะนำ ตรวจสอบแก้ไข ให้ข้อเสนอแนะ และติดตามความก้าวหน้าในการดำเนินการจัดทำผลงานรายบุคคลเป็นอย่างดี ผู้เขียนรู้สึกซาบซึ้งในความกรุณาของอาจารย์เป็นอย่างยิ่ง และขอกราบขอบพระคุณเป็นอย่างสูงไว้ ณ โอกาสนี้

ขอกราบขอบพระคุณท่านอาจารย์ผู้ทรงคุณวุฒิที่ปรึกษา อาจารย์บรรจงจิตต์ อังศุสิงห์ และ อาจารย์จุฬาสุขมานพ ที่ได้กรุณาให้ข้อ เสนอแนะ และให้แนวคิดต่างๆ ที่เป็นประโยชน์ต่อการดำเนินการจัดทำผลงานรายบุคคล

ขอขอบคุณผู้อำนวยการวิทยาลัยนักรบริหาร สถาบันพัฒนาข้าราชการพลเรือน สำนักงาน ก.พ. และเจ้าหน้าที่ประจำหลักสูตร นบส.1 ที่ช่วยเหลือ ดูแล และอำนวยความสะดวกตลอดช่วงเวลาการฝึกอบรม

ผู้เขียนรู้สึกซาบซึ้งในความกรุณาและความปรารถนาดีของทุกท่านเป็นอย่างยิ่ง จึงกราบขอบพระคุณและขอบคุณไว้ในโอกาสนี้

พล.ต.ต. สุพีไชย ลิมศิระวงศ์

14 พฤษภาคม 2567

สารบัญ

บทสรุปสำหรับผู้บริหาร	ง
กิตติกรรมประกาศ	ฉ
สารบัญ	
1. วิสัยทัศน์ของตำแหน่งเป้าหมาย	
1.1 การวิเคราะห์บริบทและทิศทางเชิงยุทธศาสตร์ของส่วนราชการ	1
1.2 ตำแหน่งรองอธิบดีที่เป็นเป้าหมาย	11
1.3 กำหนดวิสัยทัศน์ของตำแหน่งเป้าหมาย	13
2. ข้อเสนอเพื่อขับเคลื่อนนโยบายสู่การปฏิบัติ	
2.1 การกำหนดประเด็นการศึกษา	15
2.2 การกำหนดข้อเสนอเชิงนโยบาย	35
2.3 ภาวะผู้นำเพื่อการขับเคลื่อนข้อเสนอ	40
3. แผนพัฒนาตนเอง	
3.1 การวิเคราะห์ตนเอง	41
3.2 การวางแผนพัฒนาตนเอง	42
3.3 ผลการพัฒนาตนเอง	50
บรรณานุกรม	51
ภาคผนวก	
ภาคผนวก ก ระเบียบสำนักนายกรัฐมนตรีว่าด้วยการสนับสนุนการปฏิบัติ งานติดตามคนหายและพิสูจน์ศพนิรนาม พ.ศ. 2564 (ค.พ.ศ.)	53
ภาคผนวก ข คำสั่งแต่งตั้งคณะกรรมการภายใต้คณะกรรมการพัฒนา ระบบการติดตามคนหาย และการพิสูจน์คนนิรนามและศพนิรนาม	59
ภาคผนวก ค คำสั่งแต่งตั้งคณะกรรมการบริหารจัดการคนหายและศพ นิรนาม สำนักงานตำรวจแห่งชาติ (คบคน.ตร.)	67
ภาคผนวก ง แบบ คพศ. 1, 3, 4	79
ภาคผนวก จ แบบ คบคน - 1 ถึง 4	92
ประวัติผู้เขียนรายงานการศึกษาส่วนบุคคล	95

1. วิสัยทัศน์ของตำแหน่งเป้าหมาย

(ข้อมูลส่วนบุคคลไม่เผยแพร่)

2. ข้อเสนอเพื่อขับเคลื่อนนโยบายสู่การปฏิบัติ

2.1 การกำหนดประเด็นการศึกษา

ปัญหากรณีคนหาย คนนิรนามและศพนิรนาม เป็นปัญหาสำคัญของประเทศที่เกิดขึ้นมาตั้งแต่อดีตต่อเนื่องมาจนถึงปัจจุบัน เป็นวาระสำคัญที่หลายๆประเทศให้ความสำคัญและเร่งดำเนินการเพื่อหามาตรการและกำหนดนโยบายในการแก้ปัญหา เป็นการเพิ่มประสิทธิภาพของกระบวนการยุติธรรมในการป้องกันและจัดการ ปัญหาดังกล่าวเกิดจากการขาดการบูรณาการฐานข้อมูลระหว่างหน่วยงานต่างๆที่เกี่ยวข้อง ซึ่งมีบทบาทหน้าที่ที่ทับซ้อนกัน ทำให้ไม่สามารถนำฐานข้อมูลต่างๆมาเชื่อมโยงและแก้ปัญหาในทางปฏิบัติได้อย่างมีประสิทธิภาพ

ปัญหาดังกล่าวนี้มีแนวโน้มเพิ่มมากขึ้นทุกปี ซึ่งคนหายและคนนิรนามเกิดขึ้นได้ในหลายสถานการณ์ เช่น สถานการณ์การเมืองที่มีการใช้ความรุนแรง การสู้รบภายในประเทศ อาชญากรรม ยาเสพติด เจตนาที่จะสูญหายเอง การบังคับบุคคลให้สูญหายโดยการกระทำของเจ้าหน้าที่รัฐหรือผู้มีอำนาจในสังคม หรือผู้ป่วยที่มีอาการทางสมองจนไม่สามารถบอกได้ว่าตัวเองเป็นใคร ความรุนแรงในครอบครัว การใช้แรงงานเด็ก หรือเยาวชนที่ถูกล่อลวงผ่านสื่อสังคมออนไลน์ บุคคลที่เสี่ยงต่อการถูกนำตัวไปหาผลประโยชน์ เช่น กระบวนการค้ามนุษย์ ขอทาน นอกจากนี้ยังมีกลุ่มบุคคลที่มีความเสี่ยงต่อการสูญหาย อีกอย่างน้อย 4 กลุ่ม ได้แก่

กลุ่มที่ 1 คนที่มีความสัมพันธ์ใกล้ชิดกับเจ้าหน้าที่ตำรวจ/ทหาร และ/หรือคนที่มีความขัดแย้งกับเจ้าหน้าที่เหล่านี้ มักเป็นผลมาจากกิจกรรมที่ผิดกฎหมาย เช่น ยาเสพติด การลักลอบพาคนเข้าประเทศ หวยเถื่อน เป็นสายป้อนข้อมูลให้ทางการ หรือปัญหาส่วนตัว

กลุ่มที่ 2 นักกิจกรรม นักเคลื่อนไหวด้านสิทธิมนุษยชน การเมือง หรือต่อต้านการทุจริต

กลุ่มที่ 3 ประจักษ์พยานในคดีอาชญากรรม หรือการละเมิดสิทธิมนุษยชน

กลุ่มที่ 4 คนต่างด้าว เสี่ยงต่อการบังคับบุคคลให้สูญหายเพราะส่วนหนึ่งขาดสถานภาพทางกฎหมาย หรือเจ้าหน้าที่มองว่าเป็นภัยคุกคามต่อประเทศ รวมถึงคนไทยที่สูญหายในต่างประเทศ

นอกจากนี้ประเทศไทยยังได้ให้ความสำคัญในเรื่องสิทธิมนุษยชน การคุ้มครองสิทธิและเสรีภาพของประชาชนไม่ว่าบุคคลนั้นจะเสียชีวิตไปแล้วก็ตาม แต่ในทางตรงข้ามแนวทางในการปฏิบัติสำหรับการป้องกัน การติดตาม รวมทั้งการจัดการกับปัญหาคนหาย คนนิรนาม และศพนิรนาม ยังขาดนโยบายในการปฏิบัติงานที่ชัดเจน อีกทั้งขาดกลไกในการปฏิบัติ มีการแยกส่วนและขาดมาตรฐาน เช่น การแจ้ง การติดตาม การพิสูจน์เอกลักษณ์บุคคล การพิสูจน์ศพในทางนิติเวชศาสตร์ การพิสูจน์ศพนิรนาม มาตรฐานระเบียบวิธีการปฏิบัติงาน การบันทึกข้อมูล การจัดการข้อมูลของแต่ละหน่วยงาน ขาดแคลนเจ้าหน้าที่ ได้แก่ แพทย์นิติเวช นักนิติวิทยาศาสตร์ และขาดข้อมูลคนหายจากญาติ (Ante mortem Data) เพื่อนามาเปรียบเทียบกับข้อมูลศพ (Post mortem Data) ตลอดจนขาดการบูรณาการระหว่างหน่วยงานหรือส่วนราชการที่มีบทบาททับซ้อนกัน

รัฐบาลมีความตระหนักและให้ความสำคัญต่อประเด็นปัญหาดังกล่าวนี้ จึงได้ออกระเบียบสำนักนายกรัฐมนตรีว่าด้วยการสนับสนุนการปฏิบัติงานติดตามคนหายและพิสูจน์ศพนิรนาม พ.ศ. 2564 (ภาคผนวก ก) ซึ่งเป็นการปรับปรุงระเบียบสำนักนายกรัฐมนตรีว่าด้วยการสนับสนุนการปฏิบัติงานติดตามคนหายและพิสูจน์ศพนิรนาม พ.ศ. 2558 ให้มีความเหมาะสมกับสถานการณ์และสอดคล้องกับภารกิจในปัจจุบัน เพื่อกำหนดมาตรการ และนโยบายในการป้องกันและแก้ไขปัญหาที่เกิดขึ้น โดยมีสาระสำคัญดังนี้

ข้อ 4 ในระเบียบนี้

“คนหาย” หมายความว่า บุคคลซึ่งหายไปจากภูมิลำเนาหรือถิ่นที่อยู่โดยไม่สามารถติดต่อได้หรือไม่มีใครรู้แน่ชัดว่าบุคคลนั้นยังมีชีวิตอยู่หรือไม่

“คนนิรนาม” หมายความว่า ผู้ซึ่งไม่ทราบชื่อตัว ชื่อสกุล และไม่มีหลักฐานแสดงตัวตน ทั้งนี้ ได้ผ่านการตรวจสอบจากหน่วยงานของรัฐที่เกี่ยวข้องมาแล้ว

“ศพนิรนาม” หมายความว่า ศพหรือชิ้นส่วนอวัยวะของมนุษย์ที่ทำให้เชื่อหรือมีเหตุอันควรสงสัยว่ามีบุคคลใดเสียชีวิต โดยไม่สามารถระบุได้ว่าศพหรือชิ้นส่วนอวัยวะนั้นเป็นบุคคลใด

“หน่วยงานของรัฐ” หมายความว่า หน่วยงานของรัฐซึ่งมีหน้าที่และอำนาจตามกฎหมายในการรับแจ้งติดตาม สืบสวน สอบสวน หรือพิสูจน์เกี่ยวกับคนหาย คนนิรนาม และศพนิรนาม

“สำนักงาน” หมายความว่า สำนักงานเลขานุการของคณะกรรมการพัฒนาระบบการติดตามคนหายและการพิสูจน์คนนิรนามและศพนิรนาม

ข้อ 6 ให้มีคณะกรรมการพัฒนาระบบการติดตามคนหาย และการพิสูจน์คนนิรนามและศพนิรนาม เรียกโดยย่อว่า “ค.พ.ศ.” ประกอบด้วย

1. รองนายกรัฐมนตรีซึ่งนายกรัฐมนตรีมอบหมาย เป็นประธานกรรมการ
2. รัฐมนตรีว่าการกระทรวงยุติธรรม เป็นรองประธานกรรมการ
3. กรรมการโดยตำแหน่งจำนวนสิบเอ็ดคน ได้แก่ ปลัดกระทรวงการพัฒนาสังคมและความมั่นคงของมนุษย์ ปลัดกระทรวงมหาดไทย ปลัดกระทรวงยุติธรรม ปลัดกระทรวงสาธารณสุข อัยการสูงสุด ผู้บัญชาการตำรวจแห่งชาติ อธิบดีกรมการปกครอง อธิบดีกรมพัฒนาสังคมและสวัสดิการ ผู้บังคับการสถาบันนิติเวชวิทยา ผู้บัญชาการสำนักงานพิสูจน์หลักฐานตำรวจ และผู้อำนวยการสำนักงานกิจการยุติธรรม
4. กรรมการผู้ทรงคุณวุฒิจำนวนไม่เกิน 5 คน ซึ่งประธานกรรมการแต่งตั้งจากบุคคล ซึ่งมีความรู้ ความเชี่ยวชาญ มีผลงานและประสบการณ์ด้านนิติเวชศาสตร์ ด้านการพิสูจน์หลักฐาน ด้านกฎหมาย ด้านสิทธิมนุษยชน และด้านสังคมสงเคราะห์ที่เกี่ยวข้อง

ให้ผู้บัญชาการสถาบันนิติเวชวิทยาเป็นกรรมการและเลขานุการ และให้ผู้บัญชาการสถาบันนิติเวชวิทยาแต่งตั้งข้าราชการของสถาบันนิติเวชวิทยาจำนวนไม่เกินสองคนเป็นผู้ช่วยเลขานุการ

ข้อ 9 ค.พ.ศ. มีหน้าที่และอำนาจ ดังต่อไปนี้

1. จัดทำนโยบาย แผนแม่บท และแผนปฏิบัติการระดับชาติด้านการติดตามคนหาย และการพิสูจน์คนนิรนามและศพนิรนาม เสนอต่อคณะรัฐมนตรีเพื่อพิจารณาอนุมัติให้หน่วยงานของรัฐที่เกี่ยวข้องนำไปปฏิบัติ
2. ให้ความเห็นหรือข้อเสนอแนะต่อคณะรัฐมนตรีในเรื่องที่เกี่ยวกับการดำเนินการติดตามคนหาย และการพิสูจน์คนนิรนามและศพนิรนาม
3. ศึกษาและวิเคราะห์ปัญหาและอุปสรรคที่เกิดขึ้นในการดำเนินการติดตามคนหายและการพิสูจน์คนนิรนามและศพนิรนามของหน่วยงานของรัฐต่างๆ เพื่อประโยชน์ในการพัฒนาระบบการติดตามคนหาย และการพิสูจน์คนนิรนามและศพนิรนาม
4. กำหนดหลักเกณฑ์ วิธีการ และแบบในการแจ้ง การจัดเก็บ การรวบรวม และการประสานข้อมูลเกี่ยวกับคนหาย คนนิรนาม และศพนิรนามตามระเบียบนี้
5. กำหนดแนวทางให้หน่วยงานของรัฐถือปฏิบัติ เพื่อประโยชน์ในการรวบรวมข้อมูลเกี่ยวกับคนหาย คนนิรนาม และศพนิรนาม
6. สนับสนุนและส่งเสริมภาคเอกชนและประชาชนให้เข้ามามีส่วนร่วมในการติดตามคนหาย และการพิสูจน์คนนิรนามและศพนิรนาม
7. แต่งตั้งคณะกรรมการและคณะทำงานเพื่อปฏิบัติงานตามที่ ค.พ.ศ. มอบหมาย
8. ปฏิบัติการอื่นใดตามที่คณะรัฐมนตรีหรือนายกรัฐมนตรีมอบหมาย

ต่อมาในวันที่ 25 ตุลาคม พ.ศ.2564 คณะกรรมการพัฒนาระบบการติดตามคนหาย และการพิสูจน์คนนิรนามและศพนิรนาม (ค.พ.ศ.) ได้ออกคำสั่งคณะกรรมการพัฒนาระบบการติดตามคนหาย และการพิสูจน์คนนิรนามและศพนิรนาม ที่ 3/2564 เรื่อง แต่งตั้งคณะกรรมการภายใต้คณะกรรมการพัฒนาระบบการติดตามคนหาย และการพิสูจน์คนนิรนามและศพนิรนาม เพื่อขับเคลื่อนให้การบริหารงานการพัฒนาระบบการติดตามคนหาย และการพิสูจน์คนนิรนามและศพนิรนาม เป็นไปอย่างมีประสิทธิภาพ มีการบูรณาการการปฏิบัติงานระหว่างหน่วยงานที่เกี่ยวข้อง ผ่านคณะกรรมการจำนวน 3 คณะ (ภาคผนวก ข) ดังนี้

1. คณะกรรมการจัดทำนโยบาย แผนแม่บท และแผนปฏิบัติการด้านคนหาย คนนิรนามและศพนิรนาม
2. คณะกรรมการขับเคลื่อนและจัดทำมาตรฐานการตรวจพิสูจน์ พัฒนาระบบข้อมูลและระบบติดตามคนหาย คนนิรนามและศพนิรนาม
3. คณะกรรมการบูรณาการภารกิจติดตามคนหาย พิสูจน์คนนิรนามและศพนิรนาม

โดยคณะกรรมการขับเคลื่อนและจัดทำมาตรฐานการตรวจพิสูจน์ พัฒนาระบบข้อมูลและระบบติดตามคนหาย คนนิรนามและศพนิรนาม (อนุกรรมการ คณะ 2) มีหน้าที่และอำนาจ ดังนี้

1. จัดทำมาตรฐานการตรวจพิสูจน์ด้านคนหาย คนนิรนามและศพนิรนามให้เป็นแนวทางเดียวกัน
2. ปรับปรุงและพัฒนาระบบติดตามคนหาย คนนิรนามและศพนิรนามให้มีความทันสมัยและสะดวกต่อการใช้งาน
3. ศึกษา และพัฒนาระเบียบ กฎหมายที่เกี่ยวข้องกับการปฏิบัติงานการติดตามคนหาย พิสูจน์คนนิรนามและศพนิรนาม
4. ขยายและจัดทำฐานข้อมูลให้ครอบคลุมฐานข้อมูลอื่นที่เกี่ยวข้องกับการพิสูจน์อัตลักษณ์บุคคล รวมทั้งส่งเสริมให้มีการเชื่อมโยงฐานข้อมูลต่างๆ ระหว่างหน่วยงานที่เกี่ยวข้อง
5. รวบรวม ศึกษา วิเคราะห์ปัญหาและอุปสรรคการดำเนินงานด้านคนหาย คนนิรนามและศพนิรนามที่เกิดขึ้น รวมทั้งเสนอแนวทางแก้ไขปัญหา
6. ส่งเสริมการศึกษาอบรม การวิจัย เพื่อพัฒนางานด้านคนหาย คนนิรนามและศพนิรนาม
7. แต่งตั้งคณะทำงาน เพื่อปฏิบัติหน้าที่ตามที่คณะอนุกรรมการขับเคลื่อนและจัดทำมาตรฐานการตรวจพิสูจน์ฯ มอบหมาย
8. ปฏิบัติงานอื่นๆ ตามที่คณะกรรมการพัฒนาระบบการติดตามคนหาย และการพิสูจน์คนนิรนามและศพนิรนามมอบหมาย

นอกจากนี้ภาคประชาสังคมยังเป็นกลไกสำคัญที่จะช่วยขับเคลื่อนให้การปฏิบัติงานประสบความสำเร็จ ทั้งในด้านการประชาสัมพันธ์ การช่วยเหลือติดตามคนหาย การป้องกันและรักษาสถานที่เกิดเหตุ การจัดการศพนิรนามภายหลังการชันสูตรศพ จัดเก็บเอกลักษณ์และข้อมูลบุคคล โดยที่ยังไม่สามารถพิสูจน์ศพนิรนามได้และต้องเก็บรักษาศพไว้จนกว่าจะสามารถพิสูจน์ได้ว่าเป็นใครเพื่อติดตามและส่งคืน แต่การจัดการและแนวทางการปฏิบัติของแต่ละหน่วยงานยังมีความแตกต่างและไม่เป็นไปตามมาตรฐานเดียวกัน จึงต้องมีการวางแผนแนวทางการปฏิบัติเพื่อให้เป็นไปตามมาตรฐานเดียวกัน

แนวทางการขับเคลื่อนตามระเบียบสำนักนายกรัฐมนตรีฯ ได้กำหนดให้มีการจัดทำนโยบาย แผนปฏิบัติการด้านคนหาย คนนิรนามและศพนิรนาม ระยะที่ 1 (พ.ศ. 2561 – 2565) โดยมีประเด็นยุทธศาสตร์ที่สำคัญ 4 ด้าน ประกอบด้วย

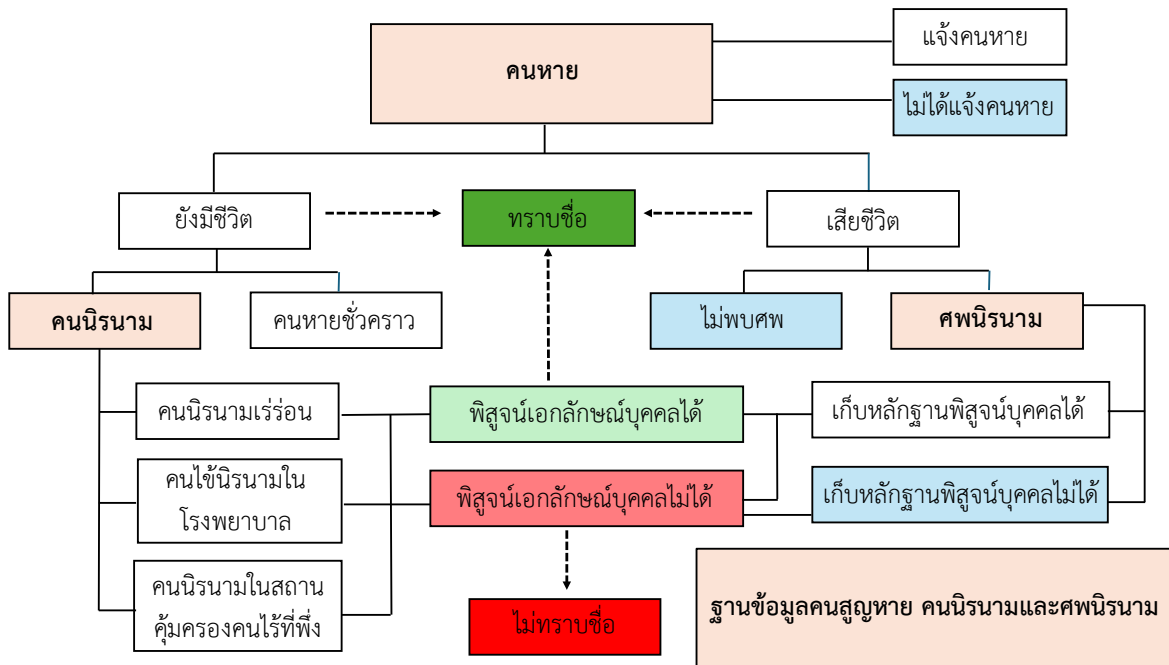
1. พัฒนามาตรฐานและระบบงานที่มีคุณภาพเป็นที่ยอมรับในระดับสากล
2. เสริมสร้างความเข้มแข็งของภาคีเครือข่ายความร่วมมือในการปฏิบัติงาน
3. พัฒนาและเชื่อมโยงฐานข้อมูลขนาดใหญ่
4. พัฒนากฎหมายให้รองรับกับการเปลี่ยนแปลง

นโยบาย แผนแม่บท และแผนปฏิบัติการดังกล่าว กำหนดเป้าหมายเพื่อป้องกัน จัดการ และแก้ไขปัญหาอย่างเป็นรูปธรรม รวมทั้งพัฒนาประสิทธิภาพในการปฏิบัติงาน ด้วยกลไกและระบบที่มีมาตรฐาน ตลอดจนการบูรณาการความร่วมมือของหน่วยงานทุกภาคส่วนทั้งองค์กรภาครัฐและภาคประชาสังคม โดย

แนวทางในการขับเคลื่อนประกอบด้วย การกำหนดแผนปฏิบัติการและการบริหารจัดการอย่างเป็นรูปธรรม จัดตั้งศูนย์ปฏิบัติการคนหาย คนนิรนามและศพนิรนามแห่งชาติ มีกลไกระดับชาติ (Agenda) กลไกระดับภารกิจ (Function) และกลไกระดับพื้นที่ (Area) ในการอำนวยความสะดวกปฏิบัติการ มีการบูรณาการแผนงาน และงบประมาณ พัฒนาระบบเทคโนโลยีสารสนเทศ ติดตาม รายงาน และประเมินผลการดำเนินงานอย่างเป็นระบบและต่อเนื่อง

ตามระเบียบสำนักนายกรัฐมนตรีว่าด้วยการสนับสนุนการปฏิบัติงานติดตามคนหายและพิสูจน์ศพนิรนาม พ.ศ. 2564 ได้กำหนดให้สถาบันนิติวิทยาศาสตร์ กระทรวงยุติธรรม ทำหน้าที่เป็นสำนักงานเลขานุการของคณะกรรมการพัฒนาระบบการติดตามคนหายและการพิสูจน์ศพนิรนาม (ค.พ.ศ.) เพื่อขับเคลื่อนการดำเนินงานด้านการติดตามคนหาย การพิสูจน์คนนิรนามและศพนิรนาม **ซึ่งคณะกรรมการพัฒนาระบบการติดตามคนหายและการพิสูจน์ศพนิรนาม (ค.พ.ศ.) ได้กำหนดแบบฟอร์มกลางด้านคนหายคนนิรนาม และศพนิรนาม กำหนดวิธีปฏิบัติกรณีคนหาย คนนิรนาม และศพนิรนาม อีกทั้งได้มีการจัดทำระบบฐานข้อมูลกลางในการจัดเก็บและสืบค้นข้อมูลบุคคลสูญหายและพิสูจน์ศพนิรนาม (CIR) โดยให้หน่วยงานที่เกี่ยวข้องนำไปใช้เป็นแนวทางการปฏิบัติงานเหมือนกันทั่วประเทศ เพื่อให้ได้ข้อมูลคนหาย คนนิรนามและศพนิรนาม ที่ถูกต้อง ครบถ้วน และสมบูรณ์ที่สุด ตลอดจนการดำเนินการจัดทำแผนแม่บท และแผนปฏิบัติงานเพื่อให้เกิดผลสัมฤทธิ์ในการปฏิบัติงานด้านการพิสูจน์คนหาย คนนิรนามและศพนิรนาม อย่างมีระบบ แบบแผน และเป็นไปตามหลักมาตรฐานสากล ซึ่งได้จัดทำฐานข้อมูลทั้ง 3 ฐานแยกจากกันประกอบด้วย**

1. ฐานข้อมูลคนหาย
2. ฐานข้อมูลคนนิรนาม
3. ฐานข้อมูลศพนิรนาม



หลักการตรวจพิสูจน์เอกลักษณ์บุคคลในคนหาย คนนิรนามและศพนิรนาม

การตรวจพิสูจน์เอกลักษณ์บุคคล คือ การนำความรู้ทางนิติวิทยาศาสตร์มาใช้ในการตรวจพิสูจน์ยืนยันตัวบุคคล ว่าบุคคลมีชีวิต ศพ เศษชิ้นส่วนของศพ โครงกระดูก เศษชิ้นส่วนกระดูกนั้นเป็นบุคคลใด

การตรวจพิสูจน์เอกลักษณ์บุคคลอาจแบ่งออกเป็นสามประเภท คือ วิธีที่ไม่เป็นวิทยาศาสตร์ วิธีกึ่งวิทยาศาสตร์ และวิธีที่เป็นวิทยาศาสตร์ (Non-scientific , Semi-scientific , Scientific method)

วิธีที่ไม่เป็นวิทยาศาสตร์ (Non-scientific method) เป็นวิธีที่ไม่ใช่วิทยาศาสตร์ แต่เป็นวิธีที่ช่วยในการพิสูจน์เท่านั้น ได้แก่

1. Visual identification คือ การพิสูจน์บุคคลด้วยสายตาของผู้รู้จัก ซึ่งเป็นข้อมูลของผู้สูญหายที่อยู่ในความทรงจำของผู้ที่จำได้ ได้แก่ เพศ ช่วงอายุ รูปร่าง ความสูง น้ำหนัก ลักษณะผม สีผม ลักษณะใบหน้า ตา ใบหู จมูก ปาก เป็นวิธีในการพิสูจน์บุคคลที่ใช้มากที่สุด แต่จะใช้เป็นการยืนยันอย่างแน่นอนไม่ได้หากศพมีการเปลี่ยนแปลงไปเนื่องจากจากการเน่า
2. Document คือ การพิสูจน์จากเอกสารที่เป็นของประจำตัว อาจจะเป็นบัตรประจำตัวประชาชน พาสปอร์ต หรือบัตรประจำตัวอื่นๆ เครดิตการ์ด ฯลฯ
3. Clothing and personal effects คือ สิ่งของเครื่องใช้ที่ติดตัว หรือเสื้อผ้าเครื่องนุ่งห่มต่างๆ ที่ใส่อยู่ ลักษณะของการตัดเย็บ ชนิดของผ้าลวดลายพิเศษ ฯลฯ เครื่องประดับต่างๆ เช่น แหวน สร้อยคอ ต่างหู ฯลฯ บางชิ้นออกแบบเป็นพิเศษเฉพาะตัว ล้วนแต่สามารถใช้ช่วยประกอบในการพิสูจน์บุคคลได้

4. Birthmark and tattoo คือ ฝด ปาน ความผิดปกติที่มีมาแต่กำเนิดหรือเกิดทีหลัง เช่น แผลเป็น รอยสักต่างๆ ตามส่วนต่างๆของร่างกาย อาจจะใช้ช่วยในการพิสูจน์บุคคลได้

5. Deformities or surgical treatment คือ ความผิดปกติ ความพิการของอวัยวะบางส่วนหรือการ ผ่าตัดบางอย่างอาจช่วยในการพิสูจน์บุคคล หรือการเจ็บป่วยด้วยโรคบางชนิดที่อาจมีผลในการเปลี่ยนแปลง ต่อกระดูก ถ้าเคยถ่ายภาพรังสีกระดูกส่วนที่ผิดปกตินั้นมาก่อนก็อาจจะใช้การถ่ายภาพทางรังสีส่วนนั้นเพื่อใช้ในการเปรียบเทียบได้

วิธีวิทยาศาสตร์ (Scientific method) เป็นวิธีเปรียบเทียบที่เชื่อถือได้ สามารถใช้ยืนยันตัวบุคคลโดย เป็นวิธีที่ใช้ในมาตรฐานสากลทั่วโลก ได้แก่

1. ลายพิมพ์นิ้วมือ (Fingerprint) ลายพิมพ์นิ้วมือของบุคคลนิรนามหรือศพ ใช้เปรียบเทียบกับลาย พิมพ์นิ้วมือของบุคคลที่เคยเก็บไว้ในฐานข้อมูลต่างๆ ได้แก่ ฐานข้อมูลบัตรประชาชนของกรมการปกครอง หรือ ฐานข้อมูลกองทะเบียนประวัติอาชญากร สำนักงานตำรวจแห่งชาติ ลายพิมพ์นิ้วมือสิบนิ้วของบุคคลแต่ละคน จะมีความแตกต่างไม่เหมือนกัน ซึ่งรวมถึงฝ่าแฝดที่เกิดจากไข่ใบเดียวกัน (แฝดเหมือน) ด้วย

2. การตรวจสภาพฟัน (Dental status) การตรวจสภาพฟันของศพรวมทั้งการถ่ายภาพทางรังสีของ รากฟัน นำมาเปรียบเทียบกับประวัติการทำฟันของทันตแพทย์ ใช้ยืนยันได้ว่าเป็นบุคคลคนเดียวกันเพราะ รายละเอียดการทำฟันต่างๆ ฟันแบ่งออกเป็น 2 ชุด ได้แก่ ฟันน้ำนมมีทั้งหมด 20 ซี่ และฟันแท้มีทั้งหมด 32 ซี่ แต่ละซี่มี 5 ด้าน คือ ด้านลิ้น (lingual) ด้านกระพุ้งแก้ม (buccal) ด้านหน้า (mesial) ด้านหลัง (distal) และด้านสบฟัน (occlusion) นอกจากนั้นยังมีการอุดฟันเป็นรูปร่างต่างๆ และ ด้วยสารที่ต่างชนิดกันอีก ฯลฯ เป็นต้น ฟันเป็นกระดูกจึงไม่เน่าเปื่อยและทนความร้อนได้ดี สภาพของรากฟันจากภาพถ่ายทางรังสีในแต่ละคน ก็ต่างกัน และรากฟันยังช่วยบอกอายุได้อีกด้วย เป็นวิธีที่มีความจำเพาะมากในการระบุบุคคล เพราะแม้กระทั่ง ฝ่าแฝดแท้ไข่ใบเดียวกันยังไม่เหมือนกัน การระบุบุคคลจากทันตกรรมสามารถช่วยทั้งในเรื่องพิสูจน์บุคคลทั่วไป เช่น เรื่องอายุโดยพิจารณาจากการขึ้นของฟันและการสึกของฟัน

3. การเปรียบเทียบสารพันธุกรรม (DNA identification) สาร DNA (Deoxyribose Nucleic Acid) เป็นสารประกอบที่ประกอบด้วยกลุ่มนิวคลีโอไทด์ (nucleotide) หลายๆกลุ่มมาต่อกันโดยการเรียงตัวของ DNA ในแต่ละเส้นนิวคลีโอไทด์ในแต่ละคนจะไม่ซ้ำกัน จึงใช้ในการพิสูจน์ตัวบุคคลได้เป็นอย่างดี ยกเว้นในฝ่า แฝดที่เกิดจากไข่ใบเดียวกัน (แฝดเหมือน)

สถานการณ์ปัจจุบันของระบบฐานข้อมูลกลางในการจัดเก็บและสืบค้นข้อมูลบุคคลสูญหายและพิสูจน์ศพนิรนาม The Committee on Development of the Search of Missing Persons and Identification of unidentified Persons and Remains System (CIR)

ในการรับแจ้งคนหายมีหลายหน่วยงานดำเนินการ เช่น สถานีตำรวจต่างๆในสังกัดของสำนักงานตำรวจแห่งชาติ สถาบันนิติวิทยาศาสตร์ กระทรวงยุติธรรม ศูนย์ดำรงธรรม กระทรวงมหาดไทย และมูลนิธิกระจกเงา เป็นต้น **ทำให้ข้อมูลคนหายกระจัดกระจายอยู่หลายๆหน่วยงาน ซึ่งแต่ละหน่วยงานจะมีรูปแบบและระบบในการจัดเก็บข้อมูลแตกต่างกันและไม่มีการเชื่อมโยงข้อมูลต่อกัน**

เช่นเดียวกันกับศพนิรนามที่ยังมีข้อจำกัด คือ มีแพทย์นิติเวชประจำตามโรงพยาบาลต่างๆตั้งนี้ โรงพยาบาลในสังกัดกระทรวงสาธารณสุขเฉพาะในจังหวัดใหญ่ๆซึ่งมีไม่ครบทุกจังหวัดในประเทศไทย สถาบันนิติเวชวิทยา โรงพยาบาลตำรวจ สถาบันนิติวิทยาศาสตร์ กระทรวงยุติธรรม โรงพยาบาลในสังกัดกระทรวงการอุดมศึกษา วิทยาศาสตร์ วิจัยและนวัตกรรม โรงพยาบาลในสังกัดกระทรวงกลาโหม โรงพยาบาลในสังกัดกรุงเทพมหานคร ซึ่งแต่ละหน่วยงานจะมีการจัดเก็บข้อมูลและแนวทางวิธีการปฏิบัติงานเป็นของตนเองแตกต่างกัน ทำให้ข้อมูลกระจัดกระจายและไม่ครบถ้วนสมบูรณ์ อีกทั้งไม่มีศูนย์กลางในการรวบรวมข้อมูลคนหาย คนนิรนามและศพนิรนาม สำหรับเปรียบเทียบจับคู่ (Matching) ระหว่างข้อมูลทั้งสองเพื่อเชื่อมโยงไปสู่การพิสูจน์เอกลักษณ์บุคคลเพื่อการยืนยันบุคคลของศพนิรนามต่อไป **ทำให้ข้อมูลศพนิรนามกระจัดกระจายอยู่หลายๆหน่วยงาน ซึ่งแต่ละหน่วยงานจะมีรูปแบบและระบบในการจัดเก็บข้อมูลแตกต่างกันและไม่มีการเชื่อมโยงข้อมูลต่อกัน**

จากการประชุมคณะอนุกรรมการขับเคลื่อนและจัดทำมาตรฐานการตรวจพิสูจน์พัฒนาฐานข้อมูลและระบบติดตามคนหาย คนนิรนามและศพนิรนาม ครั้งที่ 1/2567 เมื่อวันที่ 16 กุมภาพันธ์ พ.ศ.2567 ฝ่ายเลขานุการฯ รายงานการลงข้อมูลเข้าสู่ระบบฐานข้อมูลกลางในการจัดเก็บและสืบค้นข้อมูลบุคคลสูญหายและพิสูจน์ศพนิรนามว่า ปัจจุบันมีระบบฐานข้อมูลกลางในการจัดเก็บและสืบค้นข้อมูลบุคคลสูญหายและพิสูจน์ศพนิรนาม หรือเรียกว่าระบบ CIR ซึ่งปัจจุบันหลายหน่วยงานได้มีการลงข้อมูลในระบบฐานข้อมูลกลางฯ โดยจำแนกเป็น 3 กลุ่ม คือ

1. ข้อมูลคนหาย
2. ข้อมูลคนนิรนาม
3. ข้อมูลศพนิรนาม

ซึ่งข้อมูลตั้งแต่วันที่ 1 ธันวาคม พ.ศ.2545 ถึงวันที่ 30 กันยายน พ.ศ.2566 มีหน่วยงานต่างๆที่ดำเนินการลงข้อมูลในระบบฐานข้อมูลกลางฯ ดังนี้

1. ข้อมูลคนหายในระบบจำนวน 3,343 ราย สามารถพิสูจน์ได้จำนวน 1,009 ราย และอยู่ระหว่างดำเนินการตรวจพิสูจน์จำนวน 2,334 ราย

2. ข้อมูลศพนิรนาม จำนวน 5,815 ราย สามารถพิสูจน์ได้จำนวน 2,693 ราย และอยู่ระหว่างดำเนินการตรวจพิสูจน์จำนวน 3,122 ราย

3. ข้อมูลคนนิรนาม ซึ่งได้มีการลงข้อมูลในระบบเมื่อปี พ.ศ. 2561 ข้อมูลในระบบมีจำนวน 1,953 ราย สามารถพิสูจน์บุคคลได้จำนวน 337 ราย และอยู่ระหว่างดำเนินการตรวจพิสูจน์จำนวน 1,616 ราย

ส่วนปีงบประมาณ พ.ศ. 2566 มีหน่วยงานต่างๆที่ดำเนินการลงข้อมูลในระบบฐานข้อมูลกลางฯ ดังนี้

1. ข้อมูลคนหาย มีหน่วยงานที่ลงข้อมูลในระบบ คือ สถาบันนิติวิทยาศาสตร์จำนวน 31 ราย สำนักงานตำรวจแห่งชาติจำนวน 85 ราย รวมทั้งสิ้นจำนวน 116 ราย สามารถติดตามได้จำนวน 44 ราย คิดเป็นร้อยละ 38 ของข้อมูลคนหายในระบบ

2. ข้อมูลคนนิรนาม มีหน่วยงานที่ลงข้อมูลในระบบ คือ กรมพัฒนาสังคมและสวัสดิการ จำนวน 107 ราย โรงพยาบาลในสังกัดกระทรวงสาธารณสุข จำนวน 82 ราย และสามารถพิสูจน์บุคคลได้ จำนวน 98 ราย คิดเป็นร้อยละ 52 ของข้อมูลคนนิรนามในระบบ

3. ข้อมูลศพนิรนาม มีหน่วยงานที่ลงข้อมูลในระบบ คือ สถาบันนิติวิทยาศาสตร์จำนวน 160 ศพ สำนักงานตำรวจแห่งชาติจำนวน 33 ศพ โรงพยาบาลในสังกัดกระทรวงสาธารณสุข จำนวน 37 ศพ รวมทั้งสิ้นจำนวน 230 ศพ สามารถพิสูจน์บุคคลได้จำนวน 115 ศพ คิดเป็นร้อยละ 50 ของข้อมูลศพนิรนามในระบบ

หน่วยงานที่ลงทะเบียนใช้งานระบบฐานข้อมูลกลางในการจัดเก็บและสืบค้นข้อมูลบุคคลสูญหายและศพนิรนาม มีรายละเอียดดังนี้

1. สำนักงานตำรวจแห่งชาติ ปัจจุบันมีสถานีตำรวจ ทั้งสิ้น จำนวน 1,484 แห่งและมีจำนวนที่ลงข้อมูลในระบบไปแล้ว จำนวน 505 แห่ง คิดเป็นร้อยละ 34

2. โรงพยาบาลภายใต้สังกัดกระทรวงสาธารณสุขที่มีนักสังคมสงเคราะห์ดูแลคนไข้นิรนาม มีหน่วยงานทั้งสิ้น จำนวน 121 แห่ง มีการลงทะเบียนแล้ว จำนวน 64 แห่ง

3. โรงพยาบาลภายใต้สังกัดกระทรวงสาธารณสุขที่มีหน่วยงานนิติเวช ปัจจุบันมีหน่วยงานทั้งสิ้นจำนวน 48 แห่ง มีการลงทะเบียนไปแล้ว จำนวน 11 แห่ง ตามเขตสุขภาพ 1-12 ซึ่งบางเขตยังไม่มี การลงทะเบียนใช้งานในระบบฐานข้อมูลกลางฯ

4. โรงพยาบาลอื่น ๆ คือ โรงพยาบาลในสังกัดอื่นๆ เช่น กระทรวงการอุดมศึกษาวิทยาศาสตร์วิจัยและนวัตกรรม กรมการแพทย์ซึ่งในเขตกรุงเทพฯ มี 6 แห่ง และจังหวัดสระแก้วอีก 1 แห่งที่มีการลงทะเบียนเรียบร้อยแล้ว

สภาพปัญหาการใช้ระบบฐานข้อมูลกลางในการจัดเก็บและสืบค้นข้อมูลบุคคลสูญหายและศพนิรนาม

ปัญหาการใช้ระบบฐานข้อมูลกลางในการจัดเก็บและสืบค้นข้อมูลบุคคลสูญหายและศพนิรนาม (CIR) มีปัญหาใน 2 ประเด็น ดังนี้

1. การใช้งานระบบฐานข้อมูลกลางในการจัดเก็บและสืบค้นข้อมูลบุคคลสูญหายและการพิสูจน์ศพนิรนาม

1.1 การบันทึกข้อมูล พบว่าการบันทึกข้อมูลไม่ครบถ้วนสมบูรณ์ เช่น ข้อมูลคนหาย ข้อมูลผู้แจ้งหาย มีการบันทึกข้อมูลไม่ถูกต้อง

1.2 ข้อมูลภาพถ่าย พบว่าไม่ได้แนบภาพถ่ายในระบบ หรือแนบข้อมูลภาพถ่ายที่ไม่ชัดเจน

1.3 ข้อมูลลายพิมพ์นิ้วมือ พบว่าไม่ได้แนบลายพิมพ์นิ้วมือในระบบ แนบลายพิมพ์นิ้วมือที่ไม่ชัดเจน (เนื่องจากใช้หมึกตราประทับ) หรือแนบลายพิมพ์นิ้วมือผิดพลาด

1.4 การแจ้งข้อมูลกรณีพบตัวคนหายแล้ว พบว่าไม่มีการแจ้งข้อมูลกลับมายัง ค.พ.ศ. เมื่อพบตัวคนหายแล้ว ทำให้สถิติมีความคลาดเคลื่อน

2. การลงทะเบียนใช้งานระบบฐานข้อมูลกลางในการจัดเก็บและสืบค้นข้อมูลบุคคลสูญหายและศพนิรนาม

จากการเปิดใช้งานระบบฐานข้อมูลกลางฯเต็มระบบ เมื่อปี พ.ศ.2562 พบว่าหน่วยงานที่เกี่ยวข้องมีการลงทะเบียนใช้งานระบบฐานข้อมูลกลางในการจัดเก็บและสืบค้นข้อมูลบุคคลสูญหายและศพนิรนามไม่ครบทุกหน่วยงาน

สถานการณ์ปัจจุบันของฐานข้อมูลคนหายและศพนิรนาม สำนักงานตำรวจแห่งชาติ

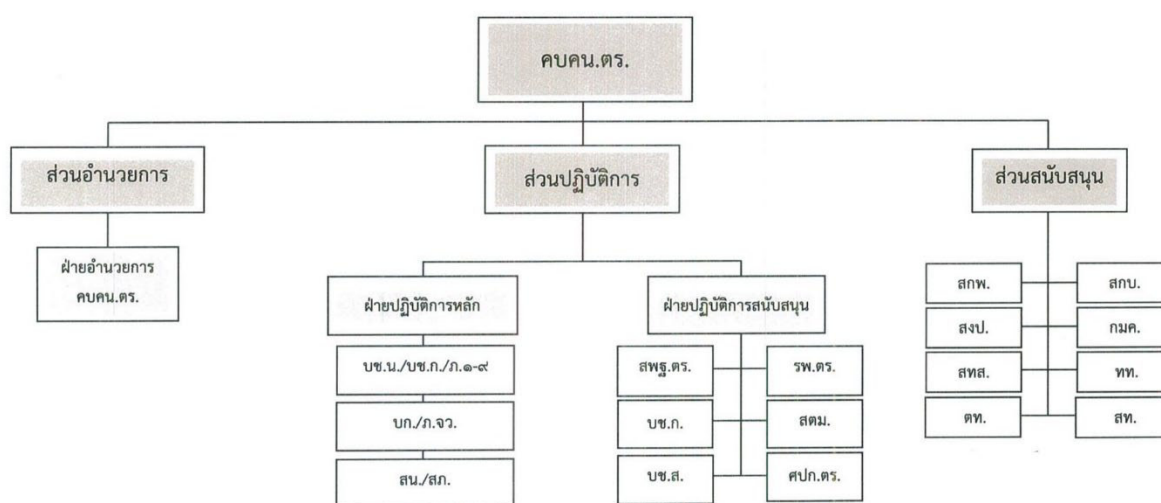
สำนักงานตำรวจแห่งชาติเป็นหน่วยงานหนึ่งที่ต้องปฏิบัติงานด้านบริหารจัดการคนหายและศพนิรนาม ตามระเบียบสำนักนายกรัฐมนตรีว่าด้วยการสนับสนุนการปฏิบัติงานติดตามคนหายและพิสูจน์ศพนิรนาม พ.ศ. 2564

โดยในส่วนของข้อมูลคนหายและศพนิรนาม หลักเกณฑ์และวิธีการปฏิบัติงานนั้นจะผ่านการรับแจ้งความ โดยมีพนักงานสอบสวนเป็นผู้รับแจ้ง ผู้บัญชาการตำรวจแห่งชาติในอดีตมีนโยบายให้ความสำคัญและออกเป็นคำสั่งสำนักงานตำรวจแห่งชาติ ที่ 0001 (กม 1)/051 ลงวันที่ 10 มกราคม 2557 ให้ดำเนินการรับแจ้งความทันที มิให้ปฏิเสธการรับแจ้งโดยใช้เงื่อนไขการหายตัวไปยังไม่ถึง 24 ชั่วโมง สำหรับระเบียบปฏิบัติสำนักงานตำรวจแห่งชาติใช้ประมวลระเบียบการตำรวจเกี่ยวกับคดี ลักษณะ 14 บทที่ 3 การดำเนินการเกี่ยวกับคนหายพลัดหลงและได้คืน และประมวลระเบียบการตำรวจเกี่ยวกับคดี ลักษณะ 10 บทที่ 2 การตรวจพิสูจน์ศพที่ไม่ทราบว่ามีผู้ตายเป็นใคร สำนักงานตำรวจแห่งชาติมีการจัดตั้งศูนย์บริหารจัดการคนหายและศพนิร

นามที่รับแจ้งเหตุจากทั่วประเทศ ตั้งแต่ปี พ.ศ. 2554 มีรองผู้บัญชาการตำรวจแห่งชาติเป็นผู้อำนวยการศูนย์บริหารจัดการคนหายและศพนิรนาม

ปัจจุบันสำนักงานตำรวจแห่งชาติได้ออกคำสั่งศูนย์ปฏิบัติการสำนักงานตำรวจแห่งชาติ ที่ 3/2567 ลงวันที่ 15 กุมภาพันธ์ 2567 แต่งตั้งคณะกรรมการบริหารจัดการคนหายและศพนิรนาม สำนักงานตำรวจแห่งชาติ (คบกน.ตร.) (ภาคผนวก ค) โดยมีโครงสร้างและหน่วยงานภายในที่ปฏิบัติงานเกี่ยวข้องกับข้อมูลคนหายและศพนิรนามของสำนักงานตำรวจแห่งชาติ ดังนี้

ผนวก ข : โครงสร้างงานการบริหารจัดการคนหายและศพนิรนาม สำนักงานตำรวจแห่งชาติ
ประกอบคำสั่งศูนย์ปฏิบัติการสำนักงานตำรวจแห่งชาติ ที่ ๓ /๒๕๖๗ ลงวันที่ ๑๕ กุมภาพันธ์ ๒๕๖๗



1. สำนักงานพิสูจน์หลักฐานตำรวจ
2. โรงพยาบาลตำรวจ
3. สำนักงานเทคโนโลยีสารสนเทศและการสื่อสาร
4. กองบัญชาการตำรวจนครบาล
5. กองบัญชาการตำรวจสอบสวนกลาง
6. กองบัญชาการตำรวจสันติบาล
7. กองบัญชาการตำรวจภูธรภาค 1-9
8. กองบัญชาการตำรวจท่องเที่ยว
9. สำนักงานตรวจคนเข้าเมือง
10. กองพิสูจน์หลักฐานกลาง
11. ศูนย์พิสูจน์หลักฐาน 1-10
12. สถาบันนิติเวชวิทยา
13. กองทะเบียนประวัติอาชญากร

14. กองบังคับการปราบปราม
15. กองการต่างประเทศ
16. กองสารนิเทศ
17. กองบังคับการปราบปรามการค้ามนุษย์

คณะกรรมการบริหารจัดการคนหายและศพนิรนาม สำนักงานตำรวจแห่งชาติ มีอำนาจหน้าที่ ดังนี้

1. บริหารจัดการ อำนาจการ สั่งการ และประสานกับหน่วยงานที่เกี่ยวข้องเพื่อให้การปฏิบัติงานของคณะกรรมการบริหารจัดการคนหายและศพนิรนาม สำนักงานตำรวจแห่งชาติ เป็นไปด้วยความเรียบร้อยและมีประสิทธิภาพ

2. ควบคุม กำกับ ดูแล และบริหารจัดการข้อมูลในสารบบ รวมทั้งทำหน้าที่ประสานงานกับหน่วยงานของฐานข้อมูลที่ใช้ในการพิสูจน์เอกลักษณ์บุคคลหรือข้อมูลอื่นๆที่เกี่ยวข้อง เพื่อให้การดำเนินงานของคณะกรรมการบริหารจัดการคนหายและศพนิรนาม สำนักงานตำรวจแห่งชาติ เป็นไปด้วยความเรียบร้อย

3. กำหนดหลักเกณฑ์และแนวทางในการดำเนินงาน รวมทั้งการบริหารจัดการเกี่ยวกับคนหาย ศพนิรนาม และการส่งกลับ

4. สนับสนุนข้อมูล ข่าวสาร แลกเปลี่ยนความรู้ และประสานความร่วมมือระหว่างเจ้าหน้าที่ และหน่วยงานที่เกี่ยวข้องทั้งในและต่างประเทศ ตลอดจนสร้างสรรคการมีส่วนร่วมของภาคประชาชน ในการเข้ามามีส่วนร่วมและสนับสนุนการปฏิบัติภารกิจให้บรรลุเป้าหมายตามวัตถุประสงค์

5. แต่งตั้งคณะอนุกรรมการ คณะทำงาน และเจ้าหน้าที่ เพื่อช่วยทำหน้าที่ในการบริหารจัดการภารกิจของคณะกรรมการบริหารจัดการคนหายและศพนิรนาม สำนักงานตำรวจแห่งชาติ ให้สามารถดำเนินการงานได้ตามนโยบายและแนวทางที่คณะกรรมการบริหารจัดการคนหายและศพนิรนาม สำนักงานตำรวจแห่งชาติ กำหนด

6. ให้ความช่วยเหลือและสนับสนุนการดำเนินงาน ของคณะกรรมการพัฒนาระบบการติดตามคนหาย และการพิสูจน์คนนิรนามและศพนิรนาม (ค.พ.ศ.)

โดยมีผู้บังคับการ กองทะเบียนประวัติอาชญากร เป็นกรรมการและเลขานุการ

คณะกรรมการบริหารจัดการคนหายและศพนิรนาม สำนักงานตำรวจแห่งชาติ มีโครงสร้างการจัดและประกอบกำลังในส่วน

1. ฝ่ายอำนาจการ
2. คณะทำงานส่วนปฏิบัติการ ประกอบด้วย ฝ่ายปฏิบัติการหลัก และฝ่ายปฏิบัติการสนับสนุน
3. คณะทำงานส่วนสนับสนุน

ฝ่ายอำนวยการ มีอำนาจหน้าที่ดังนี้

1. เป็นส่วนอำนวยการรับผิดชอบการดำเนินการงานธุรการ กำลั้งพล แผนงานโครงการส่งกำลังบำรุง การปฏิบัติการข่าว ประมาณการ ให้ข้อเสนอแนะ ศึกษาวิเคราะห์ ประเมินสถานการณ์ จัดทำแผน คำสั่ง ติดตามและประสานการปฏิบัติกับบุคคลหรือหน่วยงานที่เกี่ยวข้อง ตลอดจนเสนอวิธีการ มาตรการและแนวทางการปฏิบัติในการพัฒนาระบบการติดตามคนหายและศพนิรนาม

2. เป็นหน่วยงานกลางในการรวบรวมข้อมูล และรับแจ้งข้อมูลเบาะแสคนหายและศพนิรนาม เพื่อประสานงานและให้การสนับสนุนการปฏิบัติในส่วนที่เกี่ยวข้องกับคนหายและศพนิรนามของฝ่ายปฏิบัติการหลัก ฝ่ายสนับสนุนการปฏิบัติ และหน่วยงานอื่นๆ ตลอดจนจัดเก็บข้อมูลให้กับหน่วยปฏิบัติที่เกี่ยวข้อง รวมทั้งรับผิดชอบในการรวบรวมผลการปฏิบัติงานของส่วนปฏิบัติการ และจัดทำสถิติประจำเดือนให้เป็นปัจจุบัน เพื่อรายงานให้ผู้บังคับบัญชาทราบ

โดยมีผู้กำกับการ ฝ่ายทะเบียนประวัติอาชญากร 1 กองทะเบียนประวัติอาชญากร เป็นเลขานุการ ฝ่ายปฏิบัติการหลัก ประกอบด้วย

1. กองบัญชาการตำรวจนครบาล, กองบัญชาการตำรวจสอบสวนกลาง และตำรวจภูธรภาค ๑ ถึง ๙ จัดตั้ง คณะทำงานบริหารจัดการคนหายและศพนิรนาม ระดับกองบัญชาการ เรียกโดยย่อว่า คบคน.บช./ภ. โดยมี รองผู้บัญชาการที่ได้รับมอบหมาย เป็น หัวหน้าคณะทำงาน ผู้บังคับการสืบสวนสอบสวน และผู้บังคับการอำนวยการ ของกองบัญชาการ เป็น รองหัวหน้าคณะทำงาน และรองผู้บังคับการสืบสวนสอบสวนที่ได้รับมอบหมาย เป็น เลขานุการ รับผิดชอบ ควบคุม กำกับ ดูแล การปฏิบัติของคณะทำงานบริหารจัดการคนหายและศพนิรนาม ในระดับกองบัญชาการ และให้สามารถประกอบกำลังได้ตามความจำเป็นและเหมาะสม

2. กองบังคับการ/ ตำรวจภูธรจังหวัด และกองบังคับการปราบปรามการค้ำมนุษย์

จัดตั้ง คณะทำงานบริหารจัดการคนหายและศพนิรนาม ระดับกองบังคับการ เรียกโดยย่อว่า คบคน.บก./ภ.จว. โดยมี ผู้บังคับการ เป็น หัวหน้าคณะทำงาน และมอบหมาย รองผู้บังคับการที่รับผิดชอบงานสืบสวน เป็นรองหัวหน้าคณะทำงาน ผู้กำกับการสืบสวนสอบสวน เป็น เลขานุการ และสำหรับ กองบังคับการปราบปรามการค้ำมนุษย์ ให้ รองผู้บังคับการปราบปรามการค้ำมนุษย์ ที่ได้รับมอบหมาย เป็น เลขานุการ รับผิดชอบ ควบคุม กำกับ ดูแล การปฏิบัติงานของคณะทำงาน ไรระกับกองบังคับการ และให้สามารถประกอบกำลังได้ตามความจำเป็นและเหมาะสม

3. สถานีตำรวจนครบาล/สถานีตำรวจภูธร

จัดตั้ง คณะทำงานบริหารจัดการคนหายและศพนิรนาม ระดับสถานีตำรวจ เรียกโดยย่อว่า คบคน.สน./สภ.

ฝ่ายปฏิบัติการสนับสนุน ประกอบด้วย

1. สำนักงานพิสูจน์หลักฐานตำรวจ

มีอำนาจหน้าที่ดังนี้

1.1 ประสานงานกับหน่วยงานเจ้าของข้อมูล เช่น ข้อมูลรูปพรรณบุคคลและทรัพย์สิน ข้อมูลสารพันธุกรรม (DNA) ข้อมูลทันตกรรม ข้อมูลอื่นๆ จากหน่วยงานที่เกี่ยวข้อง ทั้งในและนอกสำนักงานตำรวจแห่งชาติ เพื่อใช้ประโยชน์จากข้อมูลในการพิสูจน์เอกลักษณ์บุคคลและพิสูจน์ทราบบุคคล ให้การสนับสนุนงานด้านนิติวิทยาศาสตร์ และงานสืบสวนสอบสวนติดตามคนหายและศพนิรนาม เป็นไปอย่างมีประสิทธิภาพ

1.2 ดำเนินการเกี่ยวกับลายพิมพ์นิ้วมือผู้ต้องหา และศพที่ตายโดยผิดธรรมชาติ ตลอดจนทำการตรวจสอบและเปรียบเทียบลายพิมพ์นิ้วมือด้วยระบบตรวจสอบลายพิมพ์นิ้วมืออัตโนมัติ และบริหารจัดการฐานข้อมูลลายพิมพ์นิ้วมือ

1.3 ตรวจสอบและประสานงานการตรวจเปรียบเทียบจากลายพิมพ์นิ้วมือ ฝ่ามือ ฝ่าเท้า เพื่อพิสูจน์ทราบข้อมูลของคนหายและศพนิรนาม โดยใช้วิธีการทางวิทยาศาสตร์ รวมทั้งประสานหน่วยงานอื่น ที่เกี่ยวข้องเพื่อพิสูจน์ยืนยันให้ปรากฏว่าเป็นผู้ใด

1.4 ดำเนินกรรมวิธีเก็บสารพันธุกรรม (DNA) จากญาติ สิ่งของเครื่องใช้ของผู้สูญหายหรือผู้เสียชีวิต หรือที่ได้จากชิ้นส่วนศพจากที่เกิดเหตุ เพื่อนำมาตรวจพิสูจน์ยืนยันเอกลักษณ์บุคคลตามหลักสากล ประสานข้อมูลสารพันธุกรรม (DNA) กับหน่วยงานอื่นที่เกี่ยวข้อง เพื่อนำมาดำเนินการตรวจพิสูจน์เปรียบเทียบ ตลอดจนรวบรวมข้อมูลคนหายและศพนิรนาม ทั้งจากเหตุภัยพิบัติหรือเหตุอาชญากรรม อุบัติเหตุ และเหตุอื่นๆ ซึ่งยังไม่สามารถพิสูจน์ได้ว่าเป็นผู้ใด

กรณีที่ได้รับการประสานส่งตรวจสารพันธุกรรม (DNA) จากพนักงานสอบสวน สน./สภ. ในพื้นที่เกิดเหตุ แต่หน่วยงานไม่สามารถตรวจพิสูจน์สารพันธุกรรม (DNA) ได้ ให้หน่วยงานนั้นนำส่งกองพิสูจน์หลักฐานกลาง หรือ ศูนย์พิสูจน์หลักฐานที่สามารถตรวจสารพันธุกรรม (DNA) ได้ เพื่อดำเนินการในส่วนที่เกี่ยวข้องต่อไป

1.5 บริหารจัดการข้อมูลและเก็บรวบรวมข้อมูลเกี่ยวกับคนหายและศพนิรนาม เพื่อตรวจเปรียบเทียบ (Matching) รวบรวมพยานหลักฐานต่างๆ ที่เป็นประโยชน์ และประสานข้อมูลในส่วนการส่งตรวจเปรียบเทียบ (Matching)

1.6 การสเก็ทซ์ภาพคนหาย เมื่อได้รับการประสานงานจาก คณะทำงาน ระดับสถานีตำรวจ ให้ฝ่ายทะเบียนประวัติอาชญากร 2 กองทะเบียนประวัติอาชญากร นำเรียนผู้บังคับบัญชาพิจารณาเข้าสู่กระบวนการทำภาพสเก็ทซ์คนหายให้มีอายุเทียบเท่าปัจจุบัน (AGE PROGRESSION)

2. โรงพยาบาลตำรวจ

มีอำนาจหน้าที่ ตรวจสอบ เก็บข้อมูลและหลักฐานทางด้านนิติเวช นิติพันธุกรรม รวมทั้งลักษณะของศพนิรนาม เพื่อทำการตรวจพิสูจน์ยืนยันตัวบุคคล ดำเนินกรรมวิธีเก็บตัวอย่างสารพันธุกรรม (DNA) จากศพนิรนาม แล้วส่งผลการตรวจให้งานตรวจและวิเคราะห์สารพันธุกรรมดำเนินการตรวจพิสูจน์ยืนยันเอกลักษณ์บุคคล

3. กองบัญชาการตำรวจสอบสวนกลาง
4. สำนักงานตรวจคนเข้าเมือง
5. กองบัญชาการตำรวจสันติบาล
6. ศูนย์ปฏิบัติการสำนักงานตำรวจแห่งชาติ

คณะทำงานส่วนสนับสนุน ประกอบด้วย

1. สำนักงานเทคโนโลยีสารสนเทศและการสื่อสาร

มีอำนาจหน้าที่ให้การสนับสนุนข้อมูลในระบบงานตามโครงการพัฒนาเทคโนโลยีสารสนเทศ สถานีตำรวจ (CRIMES) และพัฒนาระบบการประมวลผลข้อมูล เพื่อใช้ขับเคลื่อนในการปฏิบัติงานของคณะกรรมการบริหารจัดการคนหายและศพนิรนาม สำนักงานตำรวจแห่งชาติ

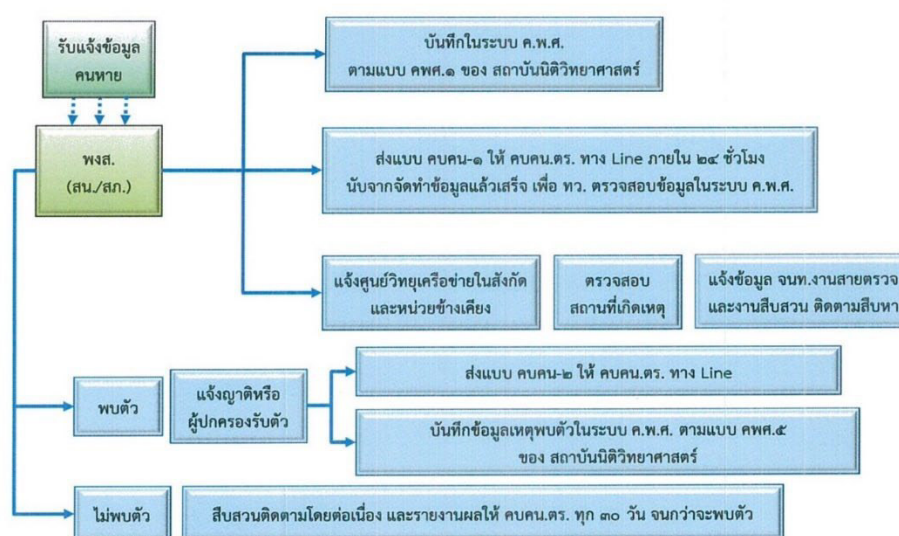
2. สำนักงานกำลังพล
3. สำนักงานส่งกำลังบำรุง
4. สำนักงานงบประมาณและการเงิน
5. สำนักงานกฎหมายและคดี
6. กองบัญชาการตำรวจท่องเที่ยว
7. กองการต่างประเทศ
8. กองสารนิเทศ

แนวทางปฏิบัติกรณีคนหายและศพนิรนามคณะกรรมการบริหารจัดการคนหายและศพนิรนาม สำนักงานตำรวจแห่งชาติ (คบกน.ตร.)

1. กรณีคนหาย

ผนวก ฉ : ผังโครงสร้างแนวทางการปฏิบัติกรณีคนหาย

ประกอบคำสั่งศูนย์ปฏิบัติการสำนักงานตำรวจแห่งชาติ ที่ ๓ /๒๕๖๗ ลงวันที่ ๑๕ กุมภาพันธ์ ๒๕๖๗



การรับแจ้งคนหายของสถานีตำรวจนครบาลและสถานีตำรวจภูธรทั่วประเทศ จำนวน 1,484 แห่ง มีแนวทางปฏิบัติที่พนักงานสอบสวนจะลงบันทึกข้อมูลต่างๆ ดังนี้

- พนักงานสอบสวนรายงานข้อมูลเบื้องต้นโดยให้ส่ง แบบรายงานคนหาย (แบบ คบกน -1) ภาพถ่ายคนหาย และรายงานประจำวันเกี่ยวกับคดี รับแจ้งความคนหาย ผ่านแอปพลิเคชัน LINE ตามแนวทางปฏิบัติในการจัดตั้งกลุ่ม LINE ตามระดับ (คบกน บก./ภ.จว., คบกน บช./ภ., คบกน.ตร.) ในการรับแจ้งข้อมูลคนหายภายใน 24 ชั่วโมงนับจากที่ได้จัดทำข้อมูลแล้วเสร็จ

- พนักงานสอบสวนดำเนินการตามแนวทางการปฏิบัติกรณีคนหายตามที่ คณะกรรมการพัฒนาระบบการติดตามคนหาย และการพิสูจน์คนนิรนามและศพนิรนาม (ค.พ.ศ.) กำหนด โดยให้รีบดำเนินการบันทึกข้อมูลคนหาย ตามแบบแจ้งคนหาย (แบบ คพศ. 1) ให้แล้วเสร็จภายใน 24 ชั่วโมงนับแต่วันที่ได้รับแจ้งใน website (CIR) ของโครงการจัดทำระบบฐานข้อมูลกลางในการจัดเก็บและสืบค้นข้อมูลบุคคลสูญหายและพิสูจน์ศพนิรนาม การกรอกตำหนิรูปพรรณคนหาย ให้กรอกข้อความให้ละเอียดเพียงพอที่เจ้าหน้าที่ตำรวจหรือบุคคลที่พบเห็น จะมั่นใจได้ว่าบุคคลนั้นเป็นบุคคลที่ได้รับแจ้งหายไว้ แล้วให้พิมพ์แบบแจ้งคนหาย (แบบ คพศ. 1) ใน website (CIR) ตรวจสอบความถูกต้องให้ครบถ้วน แล้วลงชื่อพนักงานสอบสวนเจ้าของเรื่อง และจัดเก็บหลักฐาน โดยไม่ต้องจัดส่งเอกสารไปยังกองทะเบียนประวัติอาชญากร ศูนย์พิสูจน์หลักฐาน 1-10 และพิสูจน์

หลักฐานจังหวัดอีก โดยให้ถือว่าข้อมูลที่บันทึกใน website (CIR) เป็นการออกประกาศและถอนประกาศตามระเบียบสำนักงานตำรวจแห่งชาติแล้ว

- เมื่อมีการติดตามพบตัวคนหาย หรือมีผู้มาแจ้งว่าได้พบตัวคนหายแล้ว ให้พนักงานสอบสวนรายงานข้อมูลเบื้องต้น โดยให้ส่งแบบรายงานคนหายได้คืน (แบบ คบคน - 2) รายงานประจำวันเกี่ยวกับคดี ถอนแจ้งความคนหาย และภาพถ่ายกิจกรรมสืบสวนติดตามตัวคนหายหรือภาพกิจกรรมถอนแจ้งความคนหาย (ถ้ามี) ผ่านแอปพลิเคชัน LINE ตามแนวทางปฏิบัติ ภายใน 24 ชั่วโมง นับแต่วันที่พบตัว แล้วรีบดำเนินการบันทึกข้อมูลคนหายได้คืน ในรายการที่ได้บันทึกไว้ก่อนหน้าตามแบบแจ้งคนหายได้คืน (แบบ คพศ. 5) ภายใน 24 ชั่วโมง นับแต่วันที่พบตัว ใน website (CIR)

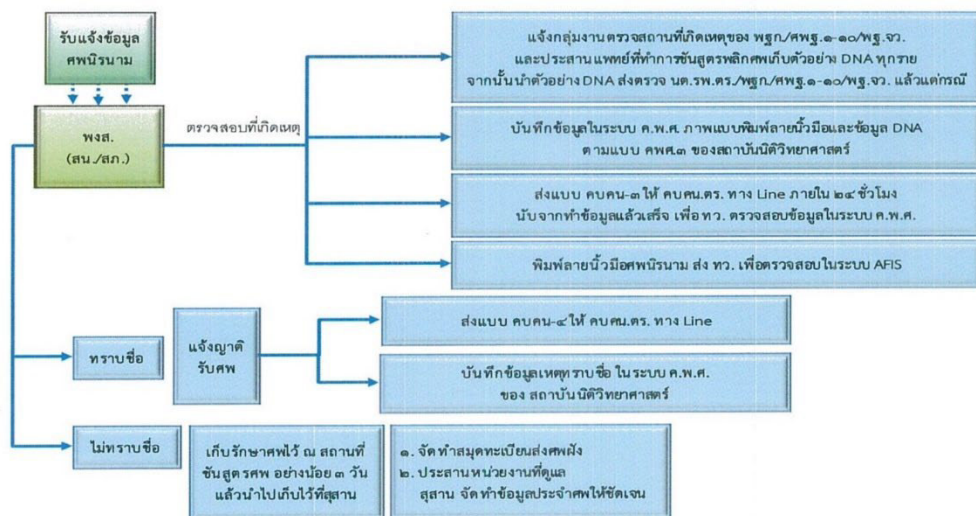
แบบฟอร์มที่พนักงานสอบสวนต้องลงบันทึกกรณีรับแจ้งคนหายและคนหายได้คืน มีดังนี้

1. แบบฟอร์มของ ค.พ.ศ. (ภาคผนวก ง)
 - 1.1 แบบแจ้งคนหาย (แบบ คพศ.1)
 - 1.2 แบบแจ้งคนหายได้คืน (แบบ คพศ.5)
2. แบบฟอร์มของ คบคน.ตร. (ภาคผนวก จ)
 - 2.1 แบบรายงานคนหาย (แบบ คบคน - 1)
 - 2.2 แบบรายงานคนหายได้คืน (แบบ คบคน - 2)

2. กรณีศพนิรนาม

ผนวก ข : ผังโครงสร้างแนวทางการปฏิบัติกรณีศพนิรนาม

ประกอบคำสั่งศูนย์ปฏิบัติการสำนักงานตำรวจแห่งชาติ ที่ ๗ /๒๕๖๗ ลงวันที่ ๑๕ กุมภาพันธ์ ๒๕๖๗



การรับแจ้งพบศพนิรนามของสถานีตำรวจนครบาลและสถานีตำรวจภูธรทั่วประเทศ จำนวน 1,484 แห่ง มีแนวทางปฏิบัติที่พนักงานสอบสวนจะลงบันทึกข้อมูลต่างๆ ดังนี้

- เมื่อมีผู้มาแจ้งความพบศพนิรนาม หรือขึ้นส่วนอวัยวะของมนุษย์ที่ทำให้เชื่อหรือมีเหตุอันควรสงสัยว่าเป็นบุคคลเสียชีวิต โดยไม่สามารถระบุได้ว่าศพหรือขึ้นส่วนอวัยวะเป็นผู้ใด ในพื้นที่กรุงเทพมหานคร ให้แจ้งกลุ่มงานตรวจสถานที่เกิดเหตุ กองพิสูจน์หลักฐานกลาง สำนักงานพิสูจน์หลักฐานตำรวจ หรือในพื้นที่จังหวัดอื่นนอกเขตกรุงเทพมหานคร ให้แจ้งกลุ่มงานตรวจสถานที่เกิดเหตุ ศูนย์พิสูจน์หลักฐาน 1-10 หรือพิสูจน์หลักฐานจังหวัด ที่รับผิดชอบแล้วแต่กรณีทราบ โดยให้เจ้าหน้าที่กลุ่มงานตรวจสถานที่เกิดเหตุร่วมกับพนักงานสอบสวนไปทำการตรวจสถานที่เกิดเหตุ ถ่ายภาพ ตรวจเก็บร่องรอยวัตถุพยานต่างๆพร้อมถ่ายภาพไว้ ถ้าพนักงานสอบสวนเห็นว่าการตรวจพิสูจน์ศพไม่ควรกระทำในที่พบศพ โดยมีเหตุอันสมควรจะส่งศพไปยังสถาบันนิติเวชวิทยา โรงพยาบาลตำรวจ หรือโรงพยาบาลของรัฐที่มีแพทย์ทางนิติเวชศาสตร์ซึ่งได้รับวุฒิปัตรหรือได้รับหนังสืออนุมัติจากแพทยสภาปฏิบัติเพื่อดำเนินการดังกล่าวก็ได้ โดยให้แพทย์ผู้ทำการชันสูตรพลิกศพบันทึกข้อมูลตามแบบบันทึกข้อมูลศพนิรนาม (แบบ คพส.4)

- พนักงานสอบสวนดำเนินการตามแนวทางการปฏิบัติกรณีศพนิรนามตามที่ คณะกรรมการพัฒนาระบบการติดตามคนหาย และการพิสูจน์คนนิรนามและศพนิรนาม (ค.พ.ศ.) กำหนด โดยรีบดำเนินการบันทึกข้อมูลพบศพนิรนามตามแบบแจ้งศพนิรนาม (แบบ คพศ.3) ให้แล้วเสร็จภายใน 24 ชั่วโมง นับแต่วันที่ได้รับแจ้งใน website (CIR) ให้พิมพ์แบบแจ้งศพนิรนาม (แบบ คพศ.3) ใน website (CIR) ตรวจสอบความถูกต้องให้ครบถ้วน แล้วลงชื่อพนักงานสอบสวนเจ้าของเรื่องจัดเก็บไว้เป็นหลักฐาน และแนบสำเนาไปกับศพ หรือแจ้งไปยังหน่วยงานชันสูตรว่าศพดังกล่าวน่าจะเป็นศพนิรนาม โดยไม่ต้องจัดส่งเอกสารไปยังกองทะเบียนประวัติอาชญากร ศูนย์พิสูจน์หลักฐาน 1-10 และพิสูจน์หลักฐานจังหวัดอีก โดยให้ถือว่าข้อมูลที่บันทึกใน website (CIR) เป็นการออกประกาศและถอนประกาศตามระเบียบของสำนักงานตำรวจแห่งชาติแล้ว

แบบฟอร์มที่พนักงานสอบสวนต้องลงบันทึกกรณีศพนิรนาม มีดังนี้

1. แบบฟอร์ม ค.พ.ศ. (ภาคผนวก ง)

1.1 แบบแจ้งศพนิรนาม (แบบ คพศ. 3) สำหรับพนักงานสอบสวน

1.2 แบบบันทึกข้อมูลศพนิรนาม (แบบ คพศ. 4) สำหรับแพทย์ทางนิติเวชศาสตร์

2. แบบฟอร์มของ คบคน.ตร. (ภาคผนวก จ)

2.1 แบบรายงานศพนิรนาม (แบบ คบคน - 3)

2.2 แบบรายงานศพนิรนามทราบชื่อ (แบบ คบคน - 4)

สภาพปัญหาฐานข้อมูลคนหายและศพนิรนามของสำนักงานตำรวจแห่งชาติ ตามแนวทางปฏิบัติกรณีคนหายและศพนิรนามของคณะกรรมการบริหารจัดการคนหายและศพนิรนาม สำนักงานตำรวจแห่งชาติ (คบคน.ตร.)

เนื่องด้วยคำสั่งศูนย์ปฏิบัติการสำนักงานตำรวจแห่งชาติ ที่ 3/2567 ลงวันที่ 15 กุมภาพันธ์ 2567 แต่งตั้งคณะกรรมการบริหารจัดการคนหายและศพนิรนาม สำนักงานตำรวจแห่งชาติ (คบคน.ตร.) ซึ่งเป็นการปรับปรุงแก้ไขคำสั่งเดิมโดยมีวัตถุประสงค์เพื่อให้เกิดการบูรณาการประสานความร่วมมือกันอย่างมีประสิทธิภาพ เกิดประสิทธิผล สอดคล้องกับการปฏิบัติตามระเบียบสำนักนายกรัฐมนตรีว่าด้วยการสนับสนุนการปฏิบัติงานติดตามคนหายและการพิสูจน์คนนิรนามและศพนิรนาม พ.ศ. 2564 โดยได้ออกคำสั่งดังกล่าวมาได้ประมาณ 2 เดือน ซึ่งฝ่ายปฏิบัติการหลักในระดับสถานีตำรวจนครบาล/สถานีตำรวจภูธร จำนวน 1,484 แห่งทั่วประเทศ คาดว่ามีสถานีตำรวจจำนวนมากที่ยังไม่ได้ปฏิบัติตามแนวทางปฏิบัติในคำสั่งนี้ ซึ่งอาจต้องใช้เวลาอีกระยะจึงจะดำเนินการปฏิบัติตามแนวทางปฏิบัติในคำสั่งนี้ได้ครบทุกสถานีตำรวจ จึงยังไม่มีข้อมูลเพียงพอที่จะสามารถนำมาใช้ในการวิเคราะห์และประเมินสภาพปัญหารวมถึงอุปสรรคต่างๆที่เกิดขึ้นจริงได้ การประเมินสภาพปัญหาปัจจุบันจึงจำเป็นต้องใช้ข้อมูลจากสภาพปัญหาที่เกิดขึ้นในอดีตร่วมกับการคาดการณ์ถึงความเป็นไปได้ที่จะเกิดขึ้นในอนาคต

ปัญหาข้อมูลคนหายและศพนิรนาม มีปัญหาใน 2 ประเด็น ดังนี้

1. ข้อมูลคนหายและศพนิรนามของพนักงานสอบสวน เนื่องจากแนวทางปฏิบัติของ คบคน.ตร. กำหนดให้พนักงานสอบสวนลงบันทึกข้อมูลในแบบฟอร์มต่างๆเป็นจำนวนมาก จึงเป็นการเพิ่มภาระงานให้กับพนักงานสอบสวนที่มีภาระงานหนักอยู่แล้ว และเป็นการทำงานที่ซ้ำซ้อนในการลงบันทึกตามแบบฟอร์มต่างๆ อีกทั้งตามแนวทางปฏิบัติของ คบคน.ตร.การกรอกคำนิรูปรพรรณคนหาย กำหนดให้พนักงานสอบสวนกรอกข้อความให้ละเอียดเพียงพอที่เจ้าหน้าที่ตำรวจหรือบุคคลที่พบเห็น จะมั่นใจได้ว่าบุคคลนั้นเป็นบุคคลที่ได้รับแจ้งหายไว้ เป็นแนวทางปฏิบัติที่กำหนดให้พนักงานสอบสวนสามารถใช้ดุลยพินิจได้ตามความเหมาะสมโดยไม่ได้บังคับ ซึ่งอาจส่งผลให้พนักงานสอบสวนลงบันทึกข้อมูลไม่ถูกต้องครบถ้วนหรือคลาดเคลื่อนได้

2. ข้อมูลศพนิรนามของสถาบันนิติเวชวิทยา โดยสถาบันนิติเวชวิทยาจะมีการบันทึกข้อมูลการตรวจศพที่เสียชีวิตผิดธรรมชาติซึ่งพนักงานสอบสวนส่งมาให้ตรวจชันสูตรพลิกศพตามกฎหมาย ตามแบบฟอร์มรายงานการตรวจศพของสถาบันนิติเวชวิทยา และจัดเก็บข้อมูลต่างๆไว้ในระบบฐานข้อมูลของสถาบันนิติเวชวิทยา (E-Custody)

เนื่องจากข้อมูลของศพเสียชีวิตโดยผิดธรรมชาติเป็นข้อมูลที่เกี่ยวข้องกับคดีซึ่งเป็นความลับไม่สามารถนำไปเผยแพร่ต่อหน่วยงานหรือผู้ที่ไม่มีส่วนเกี่ยวข้องในคดีได้ ส่งผลให้การลงบันทึกข้อมูลศพนิรนามที่เสียชีวิตผิดธรรมชาติ ตามแบบบันทึกข้อมูลศพนิรนาม (แบบ คพศ. 4) ของระบบฐานข้อมูลกลางในการจัดเก็บและสืบค้นข้อมูลบุคคลสูญหายและศพนิรนาม (CIR) ที่ต้องลงบันทึกรายละเอียดในส่วนของข้อมูลเอกลักษณ์บุคคลเป็นจำนวนมาก อีกทั้งยังมีรูปแบบในการลงบันทึกข้อมูลที่แตกต่างกันจากการลงบันทึกข้อมูลการตรวจพิสูจน์ศพ

ที่เสียชีวิตผิดปกติทราบชื่อโดยทั่วไป จึงเป็นการเพิ่มภาระงานและเป็นการทำงานที่ซ้ำซ้อน เนื่องจากแต่ละวันจะมีศพซึ่งพนักงานสอบสวนทั่วราชอาณาจักรส่งมาเพื่อชันสูตรพลิกศพเป็นจำนวนมาก

โดยแบบแจ้งคนหาย (แบบ คพศ.1) สำหรับพนักงานสอบสวน และแบบบันทึกข้อมูลศพนิรนาม (แบบ คพศ.4) สำหรับแพทย์ทางนิติเวชศาสตร์ จะต้องลงบันทึกข้อมูลและรายละเอียดเป็นจำนวนมาก เช่น รายละเอียดต่างๆของลักษณะใบหน้า ได้แก่

- ใบหน้า กลม / รูปไข่ / ยาว / สามเหลี่ยม / สี่เหลี่ยม / สั้น
- หน้าผาก กว้าง / แคบ / โหนก / ตรง / ลาด / สั้น
- คิ้ว หนา / บาง / ต่อ / ห่าง / สั้น / ชี้ / ดำ / ขาว / แดง / หงอกประปราย
- ตา โຕ / ปรีอ / เล็ก / หย / ชันเดยว / เหล / สองชัน / เข / โปน / เอก / ลึก / ถั่ว
- หู กาง / ลีบ / กลม / สามเหลี่ยม / สี่เหลี่ยม / กะหล่ำปลี / ดิงหูเหลี่ยม / ดิงหูราบ / ดิงหูย้อย
- จมูก ดั่งจุมกราบ / ดั่งจุมกโค้ง / ดั่งจุมกลึก / สันจุมกตรง / สันจุมกโค้ง / สันจุมกเหลี่ยม / สันจุมกสั้น / จมูกกว้าง / จมูกแคบ / จมูกเข็ด / จมูกงุ้ม
- ปาก หนา / บาง / กว้าง / แคบ / รูปกระจับ / บนยื่น / ล่างยื่น / ไม่มีร่องปาก
- คาง ตรง / สั้น / ยื่น / ป้าน / บุ่ม / เหลี่ยม

พนักงานสอบสวนหรือแพทย์ทางนิติเวชศาสตร์ซึ่งเป็นผู้ลงข้อมูล จำเป็นต้องมีความรู้ความเข้าใจเกี่ยวกับวิธีการลงรายละเอียดในแบบฟอร์มต่างๆ ของระบบฐานข้อมูลกลางในการจัดเก็บและสืบค้นข้อมูลบุคคลสูญหายและศพนิรนาม (CIR) เพื่อให้เกิดความถูกต้องสามารถนำไปใช้ประโยชน์ตามวัตถุประสงค์ได้อย่างมีประสิทธิภาพ

จากสภาพของปัญหาซึ่งมีแนวโน้มว่าอาจไม่เป็นไปตามวัตถุประสงค์ เพื่อให้เกิดการบูรณาการประสานความร่วมมือกันอย่างมีประสิทธิภาพ เกิดประสิทธิผล สอดคล้องกับการปฏิบัติตามระเบียบสำนักนายกรัฐมนตรีว่าด้วยการสนับสนุนการปฏิบัติงานติดตามคนหายและการพิสูจน์คนนิรนามและศพนิรนาม พ.ศ. 2564 ตามแนวทางปฏิบัติกรณีคนหายและศพนิรนามคณะกรรมการบริหารจัดการคนหายและศพนิรนาม สำนักงานตำรวจแห่งชาติ (คบคน.ตร.) นั้น จึงมีความจำเป็นในการดำเนินการแก้ไขหรือพัฒนาโดยการบูรณาการฐานข้อมูลคนหายและศพนิรนามของสำนักงานตำรวจแห่งชาติกับระบบฐานข้อมูลกลาง เพื่อแก้ไขปัญหาคนหาย คนนิรนามและศพนิรนาม ซึ่งหากไม่แก้ไขปัญหาดังกล่าวจะส่งผลกระทบต่อสิทธิมนุษยชนขั้นพื้นฐานและกระบวนการยุติธรรมในการป้องกันและจัดการ

2.2 การกำหนดข้อเสนอเชิงนโยบาย

เพื่อให้การดำเนินการการบูรณาการฐานข้อมูลคนหายและศพนิรนามของสำนักงานตำรวจแห่งชาติกับระบบฐานข้อมูลกลางในการจัดเก็บและสืบค้นข้อมูลบุคคลสูญหายและศพนิรนาม (CIR) มีประสิทธิภาพ เกิดประสิทธิผล และสอดคล้องกับการปฏิบัติตามระเบียบสำนักนายกรัฐมนตรีว่าด้วยการสนับสนุนการปฏิบัติงานติดตามคนหายและพิสูจน์ศพนิรนาม พ.ศ. 2564 จึงกำหนดข้อเสนอเชิงนโยบาย โดยกระบวนการจัดการข้อมูล (Data management) และการออกแบบระบบฐานข้อมูล (Database system design) ดังนี้

หลักการ แนวคิด กระบวนการจัดการข้อมูล (Data management) และการออกแบบระบบฐานข้อมูล (Database system design)

ข้อมูล (Data) มีความหมายตามพจนานุกรม ฉบับราชบัณฑิตยสถาน พ.ศ. 2554 หมายความว่า ข้อเท็จจริง หรือสิ่งที่ถือหรือยอมรับว่าเป็นข้อเท็จจริง สำหรับใช้เป็นหลักฐานหาความจริงหรือการคำนวณ เป้าหมายหลักของการจัดการข้อมูล คือ การได้ข้อมูลที่มีความถูกต้อง สอดคล้อง และพร้อมใช้งาน โดยอาจจะใช้เทคนิคต่างๆ ตั้งแต่การสร้าง – ลบ – วิเคราะห์ข้อมูล – สร้างแบบจำลอง จนถึงการเก็บรักษาข้อมูล เพื่อให้ได้ผลลัพธ์ที่ถูกต้อง และสามารถนำข้อมูลที่ได้รับไปสนับสนุนกระบวนการทำงานได้อย่างมีประสิทธิภาพ

การจัดการข้อมูลมีหลักการ 8 ประการที่ต้องให้ความสำคัญ ประกอบด้วย

1. รวบรวมข้อมูล (Data collection)
2. จัดเก็บข้อมูล (Data storage)
3. จัดระเบียบข้อมูล และโครงสร้าง (Data organization & structuring)
4. คุณภาพของข้อมูล และการกรองข้อมูล (Data quality & cleansing)
5. ความปลอดภัยของข้อมูล (Data security & privacy)
6. รวมและแปลงข้อมูล (Data integration & transformation)
7. รวบรวมข้อมูล และวิเคราะห์ (Data retrieval & analysis)
8. เก็บรักษาข้อมูล (Data archiving & retention)



ระบบจัดการฐานข้อมูล (Database Management System :DBMS) คือ ซอฟต์แวร์สำหรับบริหารและจัดการฐานข้อมูล ซึ่งจะเป็นเสมือนตัวกลางระหว่างผู้ใช้กับฐานข้อมูล ทำหน้าที่ในการสร้าง เรียกใช้ข้อมูล หรือปรับปรุงฐานข้อมูล ในการทำงานกับฐานข้อมูลจะต้องผ่าน DBMS ทุกครั้ง โดยผู้ใช้จะทำหน้าที่ออกคำสั่งกับ DBMS แล้ว DBMS จะมีหน้าที่ไปจัดการตามคำสั่งนั้น

จากการวิเคราะห์พบว่าปัญหาข้อมูลคนหายและศพนิรนามของสำนักงานตำรวจแห่งชาติ เกิดจากการลงบันทึกข้อมูลในแบบฟอร์มของ ค.พ.ศ. ซึ่งมีข้อมูลที่ต้องลงบันทึกโดยมีรายละเอียดจำนวนมาก โดยเฉพาะแบบแจ้งคนหาย (แบบ คพศ.1) สำหรับพนักงานสอบสวน และแบบบันทึกข้อมูลศพนิรนาม (แบบ คพศ. 4) สำหรับแพทย์ทางนิติเวชศาสตร์ ซึ่งแบบฟอร์มทั้งสองอย่างนี้ทางฝ่ายเลขานุการ ค.พ.ศ. ได้นำแบบฟอร์มคน

หายและศพนิรนาม (Yellow forms/Pink forms) ของ INTERPOL ที่ใช้เป็นมาตรฐานสากลมาปรับให้เป็นภาษาไทย เนื่องจากคนหายและศพนิรนามในประเทศไทยอาจมีชาวต่างชาติรวมอยู่ด้วย หรืออาจมีกรณีคนไทยที่หายหรือศพคนไทยที่พบในต่างประเทศ จึงจำเป็นต้องใช้แบบฟอร์มของ INTERPOL เพื่อให้สามารถนำไปใช้ในการเชื่อมโยงข้อมูลคนหายและศพนิรนามกับประเทศอื่นๆที่เกี่ยวข้องได้

นอกจากนี้แนวทางปฏิบัติกรณีคนหายและศพนิรนามของคณะกรรมการบริหารจัดการคนหายและศพนิรนาม สำนักงานตำรวจแห่งชาติ (คบกค.ตร.) ยังกำหนดให้ขั้นตอนการปฏิบัติของพนักงานสอบสวนกรณีการรับแจ้งคนหายและศพนิรนามมีขั้นตอนต่างๆที่มาก บางขั้นตอนต้องลงบันทึกข้อมูลชุดเดียวกันในหลายแบบฟอร์ม จึงนำหลักการกระบวนการจัดการข้อมูล (Data management) และการออกแบบระบบฐานข้อมูล (Database system design) มาใช้เป็นแนวทางในการแก้ปัญหาดังกล่าว โดยข้อเสนอแนวทางแก้ปัญหาดังกล่าว ได้กำหนดเป็นแผนระยะสั้นและแผนระยะกลาง ดังนี้

แผนระยะสั้น

ในฐานะกรรมการโดยตำแหน่งของคณะกรรมการบริหารจัดการคนหายและศพนิรนาม สำนักงานตำรวจแห่งชาติ (คบกค.ตร.) เสนอคณะกรรมการฯ เพื่อพิจารณามิมติสั่งการให้สำนักงานเทคโนโลยีสารสนเทศและการสื่อสาร สำนักงานตำรวจแห่งชาติ ให้

1. ศึกษาแนวทางพัฒนาและสร้างระบบฐานข้อมูลโดยนำแบบฟอร์มต่างๆของ ค.พ.ศ. ซึ่งพนักงานสอบสวนและแพทย์ของสถาบันนิติเวชวิทยา โรงพยาบาลตำรวจ ต้องลงบันทึกในระบบฐานข้อมูลกลางในการจัดเก็บและสืบค้นข้อมูลบุคคลสูญหายและศพนิรนาม (CIR) ตามแนวทางปฏิบัติของ คบกค.ตร. และแบบฟอร์มของ คบกค.ตร. ที่พนักงานสอบสวนต้องลงบันทึกในระบบของสำนักงานตำรวจแห่งชาติ ได้แก่

1. แบบรายงานคนหาย (แบบ คบกค - 1)
2. แบบรายงานคนหายได้คืน (แบบ คบกค - 2)
3. แบบรายงานศพนิรนาม (แบบ คบกค - 3)
4. แบบรายงานศพนิรนามทราบชื่อ (แบบ คบกค - 4)
5. แบบแจ้งคนหาย (คพศ.1)
6. แบบแจ้งคนหายได้คืน (คพศ.5)
7. แบบแจ้งศพนิรนาม (คพศ.3)
8. แบบบันทึกข้อมูลศพนิรนาม (คพศ.4)

รวมถึงภาพถ่ายคนหาย และรายงานประจำวันเกี่ยวกับคดี รับแจ้งความคนหาย มาสร้างระบบฐานข้อมูลคนหายและศพนิรนามของสำนักงานตำรวจแห่งชาติ โดยจัดเก็บไว้ในระบบโครงการพัฒนาเทคโนโลยีสารสนเทศ สถานีตำรวจ (Criminal Record Information Management Enterprise System)

หรือเรียกว่าระบบ CRIMES ซึ่งเป็นระบบที่สถานีตำรวจทั่วประเทศใช้งานอยู่แล้วในปัจจุบัน โดยระบบ CRIMES จะใช้ในการ

- บันทึกข้อมูล คดีอาญาทั่วไป คดีอุบัติเหตุจราจร เหตุทรัพย์สินหาย เหตุรถหาย **เหตุคนหายพลัดหลง เหตุคนตายไม่ทราบชื่อ** แผนประทุษกรรม เหตุที่ต้องรายงาน

- ระบบบันทึกและติดตามบุคคลพันโทษ
- ระบบการออกคำขอหมายจับ ประกาศสืบจับ และถอนประกาศสืบจับ
- ระบบการออกคำขอต่างๆ เช่น หมายจับ ผัดฟ้อง ฝากขัง
- ระบบบันทึกการปล่อยตัวชั่วคราวและการให้ประกันตัว
- ระบบการขออายัดตัว และการรับรองการอายัดตัว
- ระบบบันทึกผลการตรวจสอบประวัติ
- ระบบรับเอกสารอิเล็กทรอนิกส์ (e-Form)

การออกแบบระบบฐานข้อมูลคนหายและศพนิรนามของสำนักงานตำรวจแห่งชาติ โดยการใช้แบบฟอร์มต่างๆของ ค.พ.ศ. เป็นหลักแล้วนำแบบฟอร์มของ คบคน.ตร. มาปรับให้มีความสอดคล้องเชื่อมโยงกัน เพื่อให้ระบบสามารถดึงข้อมูลในส่วนที่เป็นชุดข้อมูลเดียวกันมาใช้ร่วมกันทั้งสองแบบฟอร์มด้วยการลงบันทึกเพียงข้อมูลเพียงครั้งเดียว ในรูปแบบ e-Form

จากนั้นจึงบูรณาการเชื่อมโยงฐานข้อมูลคนหายและศพนิรนามของสำนักงานตำรวจแห่งชาติในส่วนแบบฟอร์มต่างๆ ของ ค.พ.ศ. รวมถึงข้อมูลที่เกี่ยวข้องทั้งหมดจากฐานข้อมูลในระบบ CRIMES เข้ากับระบบฐานข้อมูลกลางในการจัดเก็บและสืบค้นข้อมูลบุคคลสูญหายและศพนิรนาม (CIR) ของ ค.พ.ศ. ซึ่งจะส่งผลให้ลดภาระงานของพนักงานสอบสวนในการลงบันทึกข้อมูลในระบบ CRIMES เพียงระบบเดียว แก้ปัญหาภาระงานที่ซ้ำซ้อน และปัญหาสถานีตำรวจมีการลงทะเบียนใช้งานในระบบ CIR ไม่ครบทุกหน่วยงานได้เพราะพนักงานสอบสวนต้องลงข้อมูลในระบบ CRIMES ซึ่งใช้เป็นระบบหลักของสำนักงานตำรวจแห่งชาติซึ่งสถานีตำรวจทุกสถานีต้องใช้งานระบบนี้อยู่แล้ว

โดยการออกแบบระบบให้มีการตรวจสอบความครบถ้วนถูกต้องของข้อมูล และรายงานผลกลับมาให้พนักงานสอบสวนผู้บันทึกข้อมูลทราบเพื่อดำเนินการแก้ไขเพิ่มเติมข้อมูลให้ถูกต้องได้ ระบบมีการตรวจทานข้อมูล รายงานผลการลงบันทึกข้อมูลของพนักงานสอบสวนให้กองทะเบียนประวัติอาชญากรซึ่งเป็นฝ่ายเลขานุการผู้รับผิดชอบในส่วนของคุณข้อมูลและสำนักงานตำรวจแห่งชาติ รวมถึงการออกแบบให้ระบบสามารถให้คำแนะนำในการลงบันทึกข้อมูลในกรณีปกติและในกรณีที่มีปัญหาได้ อีกทั้งยังสามารถแก้ปัญหาพบตัวคนหายแล้ว ไม่มีการแจ้งข้อมูลกลับไปยัง ค.พ.ศ. ได้โดยการลงบันทึกในแบบแจ้งคนหายได้คืน (คพศ.5) ในระบบ CRIMES

2. พัฒนาโปรแกรมวิเคราะห์ลักษณะต่างๆของใบหน้าจากภาพถ่าย เพื่อให้โปรแกรมสามารถอ่านวิเคราะห์ลักษณะต่างๆของใบหน้า เช่น

- ใบหน้า กลม / รูปไข่ / ยาว / สามเหลี่ยม / สี่เหลี่ยม / สั้น
- หน้าผาก กว้าง / แคบ / โหนก / ตรง / ลาด / สั้น
- คิ้ว หนา / บาง / ต่อ / ห่าง / สั้น / ยาว / ดำ / ขาว / แดง / หงอกประปราย
- ตา โต / ปรีอ / เล็ก / หยี / ชั้นเดียว / เหล่ / สองชั้น / เข / โปน / เอก / ลึก / ถั่ว
- หู กาง / ลีบ / กลม / สามเหลี่ยม / สี่เหลี่ยม / กะหล่ำปลี / ตั้งหูเหลี่ยม / ตั้งหูราบ / ตั้งหูย้อย
- จมูก ตั้งจมูกราบ / ตั้งจมูกโค้ง / ตั้งจมูกลึก / สันจมูกตรง / สันจมูกโค้ง / สันจมูกเหลี่ยม / สันจมูกสั้น / จมูกกว้าง / จมูกแคบ / จมูกเขียด / จมูกงุ้ม
- ปาก หนา / บาง / กว้าง / แคบ / รูปกระจับ / บนยื่น / ล่างยื่น / ไม่มีร่องปาก
- คาง ตรง / สั้น / ยื่น / ป้าน / บุ่ม / เหลี่ยม

แล้วแปรผลมาลงในแบบแจ้งคนหาย (แบบ คพศ.1) สำหรับพนักงานสอบสวน หรือแบบบันทึกข้อมูลศพนิรนาม (แบบ คพศ.4) สำหรับแพทย์ทางนิติเวชศาสตร์ ช่วยแก้ปัญหาในการลงบันทึกรายละเอียดต่างๆของใบหน้าที่ไม่ถูกต้องได้

แผนระยะกลาง

3. พัฒนาโปรแกรมคอมพิวเตอร์ในรูปแบบปัญญาประดิษฐ์เพื่อนำมาช่วยในการวิเคราะห์ภาพถ่ายของคนหาย เพื่อเปรียบเทียบกับภาพถ่ายคนนิรนามและภาพถ่ายศพนิรนาม

เนื่องจากภาพถ่ายของคนหายที่ได้มาจากญาติหรือแหล่งอื่นๆอาจไม่ใช่ภาพถ่ายปัจจุบัน การพัฒนาโปรแกรมคอมพิวเตอร์ในรูปแบบปัญญาประดิษฐ์ให้สามารถจำลองใบหน้าในรูปแบบต่างๆได้เหนือกว่าความสามารถของโปรแกรม Face Detection ที่มีใช้อยู่ทั่วไปในปัจจุบัน เช่น ภาพใบหน้าในอายุปัจจุบัน ภาพใบหน้าที่อ้วนขึ้นหรือผอมลง มาช่วยในการเปรียบเทียบกับภาพถ่ายใบหน้าคนนิรนามหรือภาพถ่ายใบหน้าศพนิรนามที่มีในระบบฐานข้อมูลได้ หรือจำลองใบหน้าศพนิรนามที่เปลี่ยนสภาพเนื่องจากกระบวนการเน่าหรือเสื่อมสลายของผิวหนัง ใบหน้าของศพที่เกิดบาดแผลรุนแรงจนเสียโฉม ใบหน้าที่เปลี่ยนสภาพจากความร้อนรวมถึงการถูกสารเคมีทำลายผิวหนังใบหน้า ซึ่งจะทำให้ไม่สามารถใช้การวิธีการดูเพื่อเปรียบเทียบกับใบหน้าปกติจากรูปถ่ายได้

ปัจจัยที่อาจกระทบต่อความสำเร็จของข้อเสนอ

แม้ว่าจะมีการพัฒนาระบบเพื่อให้ง่ายต่อการบันทึกข้อมูล และมีการรายงานผลการตรวจสอบเพื่อให้มีการแก้ไขข้อมูลให้ถูกต้องแล้วก็ตาม แต่พนักงานสอบสวนอาจจะไม่บันทึกข้อมูลหรือแก้ไขข้อมูลให้ถูกต้องเมื่อได้รับรายงานการตรวจสอบ ดังนั้น คบคน.ตร. ควรมีการติดตามผลและประเมินผลการใช้ระบบฐานข้อมูลดังกล่าวเป็นระยะๆ

2.3 ภาวะผู้นำเพื่อการขับเคลื่อนข้อเสนอ

การดำเนินการบูรณาการฐานข้อมูลคนหายและศพนิรนามของสำนักงานตำรวจแห่งชาติกับระบบฐานข้อมูลกลางต้องใช้ภาวะผู้นำเพื่อการขับเคลื่อนข้อเสนอให้ไปสู่การปฏิบัติได้อย่างเป็นรูปธรรม ดังนี้

1) เป็นผู้ที่มิวิสัยทัศน์และกลยุทธ์ โดยมีเป้าหมาย วิสัยทัศน์ที่จะผลักดันให้เกิดการบูรณาการฐานข้อมูลคนหายและศพนิรนามของสำนักงานตำรวจแห่งชาติกับระบบฐานข้อมูลกลาง เพื่อแก้ปัญหากรณีคนหาย คนนิรนามและศพนิรนาม ซึ่งเป็นปัญหาสำคัญของประเทศที่เกิดจากการขาดการบูรณาการฐานข้อมูลระหว่างหน่วยงานต่างๆที่เกี่ยวข้อง ซึ่งมีบทบาทหน้าที่ที่ทับซ้อนกัน ทำให้ไม่สามารถนำฐานข้อมูลต่างๆมาเชื่อมโยงและแก้ปัญหาในทางปฏิบัติได้อย่างมีประสิทธิภาพ

2) มีทักษะในการสื่อสาร และมีศิลปะการสื่อสารเพื่อจูงใจและโน้มน้าวให้คณะกรรมการบริหารจัดการคนหายและศพนิรนาม สำนักงานตำรวจแห่งชาติ (คบกน.ตร.) ดำเนินการบูรณาการฐานข้อมูลคนหายและศพนิรนามของสำนักงานตำรวจแห่งชาติกับระบบฐานข้อมูลกลางตามข้อเสนอเชิงนโยบายตามที่ได้เสนอไว้

3) มีความคิดริเริ่มสร้างสรรค์ในการพัฒนางาน เพื่อพัฒนาแนวทางการดำเนินการบูรณาการฐานข้อมูลระหว่างหน่วยงานต่างๆที่เกี่ยวข้องกับคนหาย คนนิรนามและศพนิรนาม ในฐานะกรรมการในคณะกรรมการพัฒนาระบบการติดตามคนหาย และการพิสูจน์คนนิรนามและศพนิรนาม (ค.พ.ศ.) และในฐานะอนุกรรมการในคณะอนุกรรมการภายใต้คณะกรรมการพัฒนาระบบการติดตามคนหาย และการพิสูจน์คนนิรนามและศพนิรนาม (ค.พ.ศ.) ทั้ง 2 คณะ ดังนี้

1. คณะอนุกรรมการขับเคลื่อนและจัดทำมาตรฐานการตรวจพิสูจน์ พัฒนาระบบข้อมูลและระบบติดตามคนหาย คนนิรนามและศพนิรนาม
2. คณะอนุกรรมการบูรณาการภารกิจติดตามคนหาย พิสูจน์คนนิรนามและศพนิรนาม

3. แผนพัฒนาตนเอง

(ข้อมูลส่วนบุคคลไม่เผยแพร่)

บรรณานุกรม

ภาคผนวก

ภาคผนวก ก

ระเบียบสำนักนายกรัฐมนตรีว่าด้วยการสนับสนุนการปฏิบัติงาน
ติดตามคนหายและพิสูจน์ศพนิรนาม พ.ศ. 2564

ระเบียบสำนักนายกรัฐมนตรี
ว่าด้วยการสนับสนุนการปฏิบัติงานติดตามคนหาย
และการพิสูจน์คนนิรนามและศพนิรนาม
พ.ศ. ๒๕๖๔

โดยที่เป็นการสมควรปรับปรุงระเบียบสำนักนายกรัฐมนตรี ว่าด้วยการสนับสนุนการปฏิบัติงานติดตามคนหายและพิสูจน์ศพนิรนาม พ.ศ. ๒๕๕๘ ให้มีความเหมาะสมกับสถานการณ์และสอดคล้องกับภารกิจในปัจจุบัน

อาศัยอำนาจตามความในมาตรา ๑๑ (๘) แห่งพระราชบัญญัติระเบียบบริหารราชการแผ่นดิน พ.ศ. ๒๕๓๔ นายกรัฐมนตรีโดยความเห็นชอบของคณะรัฐมนตรีจึงวางระเบียบไว้ ดังต่อไปนี้

ข้อ ๑ ระเบียบนี้เรียกว่า “ระเบียบสำนักนายกรัฐมนตรี ว่าด้วยการสนับสนุนการปฏิบัติงานติดตามคนหาย และการพิสูจน์คนนิรนามและศพนิรนาม พ.ศ. ๒๕๖๔”

ข้อ ๒ ระเบียบนี้ให้ใช้บังคับตั้งแต่วันถัดจากวันประกาศในราชกิจจานุเบกษาเป็นต้นไป

ข้อ ๓ ให้ยกเลิกระเบียบสำนักนายกรัฐมนตรี ว่าด้วยการสนับสนุนการปฏิบัติงานติดตามคนหาย และพิสูจน์ศพนิรนาม พ.ศ. ๒๕๕๘

ข้อ ๔ ในระเบียบนี้

“คนหาย” หมายความว่า บุคคลซึ่งหายไปจากภูมิลำเนาหรือถิ่นที่อยู่โดยไม่สามารถติดต่อได้ หรือไม่มีใครรู้แน่ชัดว่าบุคคลนั้นยังมีชีวิตอยู่หรือไม่

“คนนิรนาม” หมายความว่า ผู้ซึ่งไม่ทราบชื่อตัว ชื่อสกุล และไม่มีหลักฐานแสดงตัวตน ทั้งนี้ ได้ผ่านการตรวจสอบจากหน่วยงานของรัฐที่เกี่ยวข้องมาแล้ว

“ศพนิรนาม” หมายความว่า ศพหรือชิ้นส่วนอวัยวะของมนุษย์ที่ทำให้เชื่อหรือมีเหตุอันควรสงสัยว่ามีบุคคลใดเสียชีวิต โดยไม่สามารถระบุได้ว่าศพหรือชิ้นส่วนอวัยวะนั้นเป็นบุคคลใด

“หน่วยงานของรัฐ” หมายความว่า หน่วยงานของรัฐซึ่งมีหน้าที่และอำนาจตามกฎหมาย ในการรับแจ้ง ติดตาม สืบสวน สอบสวน หรือพิสูจน์เกี่ยวกับคนหาย คนนิรนาม และศพนิรนาม

“สำนักงาน” หมายความว่า สำนักงานเลขานุการของคณะกรรมการพัฒนาระบบการติดตามคนหาย และการพิสูจน์คนนิรนามและศพนิรนาม

ข้อ ๕ การดำเนินการตามระเบียบนี้ต้องไม่กระทบต่อการใช้อำนาจตามกฎหมายของเจ้าพนักงาน

ข้อ ๖ ให้มีคณะกรรมการพัฒนาระบบการติดตามคนหาย และการพิสูจน์คนนิรนามและศพนิรนาม เรียกโดยย่อว่า “ค.พ.ศ.” ประกอบด้วย

- (๑) รองนายกรัฐมนตรีซึ่งนายกรัฐมนตรีมอบหมาย เป็นประธานกรรมการ
- (๒) รัฐมนตรีว่าการกระทรวงยุติธรรม เป็นรองประธานกรรมการ

(๓) กรรมการโดยตำแหน่งจำนวนสิบเอ็ดคน ได้แก่ ปลัดกระทรวงการพัฒนาสังคมและความมั่นคงของมนุษย์ ปลัดกระทรวงมหาดไทย ปลัดกระทรวงยุติธรรม ปลัดกระทรวงสาธารณสุข อัยการสูงสุด ผู้บัญชาการตำรวจแห่งชาติ อธิบดีกรมการปกครอง อธิบดีกรมพัฒนาสังคมและสวัสดิการ ผู้บังคับการสถาบันนิติเวชวิทยา ผู้บัญชาการสำนักงานพิสูจน์หลักฐานตำรวจ และผู้อำนวยการสำนักงานกิจการยุติธรรม

(๔) กรรมการผู้ทรงคุณวุฒิจำนวนไม่เกินห้าคน ซึ่งประธานกรรมการแต่งตั้งจากบุคคลซึ่งมีความรู้ความเชี่ยวชาญ มีผลงาน และประสบการณ์ด้านนิติเวชศาสตร์ ด้านการพิสูจน์หลักฐาน ด้านกฎหมาย ด้านสิทธิมนุษยชน และด้านสังคมสงเคราะห์ที่เกี่ยวข้อง

ให้ผู้ช่วยราชการสถาบันนิติวิทยาศาสตร์เป็นกรรมการและเลขานุการ และให้ผู้ช่วยราชการสถาบันนิติวิทยาศาสตร์แต่งตั้งข้าราชการของสถาบันนิติวิทยาศาสตร์จำนวนไม่เกินสองคน เป็นผู้ช่วยเลขานุการ

ข้อ ๗ กรรมการผู้ทรงคุณวุฒิมีวาระการดำรงตำแหน่งคราวละสามปี

ในกรณีที่กรรมการผู้ทรงคุณวุฒิพ้นจากตำแหน่งก่อนวาระหรือในกรณีที่ประธานกรรมการแต่งตั้งกรรมการผู้ทรงคุณวุฒิเพิ่มขึ้นในระหว่างที่กรรมการผู้ทรงคุณวุฒิซึ่งแต่งตั้งไว้แล้วยังมีวาระอยู่ในตำแหน่ง ให้ผู้ได้รับแต่งตั้งแทนตำแหน่งที่ว่างหรือเป็นกรรมการผู้ทรงคุณวุฒิเพิ่มขึ้นอยู่ในตำแหน่งเท่ากับวาระที่เหลืออยู่ของกรรมการผู้ทรงคุณวุฒิซึ่งได้แต่งตั้งไว้แล้ว

เมื่อครบกำหนดตามวาระในวาระหนึ่ง หากยังมีได้มีการแต่งตั้งกรรมการผู้ทรงคุณวุฒิขึ้นใหม่ ให้กรรมการผู้ทรงคุณวุฒิซึ่งพ้นจากตำแหน่งตามวาระนั้นอยู่ในตำแหน่งเพื่อดำเนินงานต่อไปจนกว่าจะมีการแต่งตั้งกรรมการผู้ทรงคุณวุฒิขึ้นใหม่

กรรมการผู้ทรงคุณวุฒิซึ่งพ้นจากตำแหน่งตามวาระอาจได้รับแต่งตั้งอีกได้ แต่จะดำรงตำแหน่งติดต่อกันเกินสองวาระไม่ได้

ข้อ ๘ นอกจากการพ้นจากตำแหน่งตามวาระ กรรมการผู้ทรงคุณวุฒิพ้นจากตำแหน่งเมื่อ

(๑) ตาย

(๒) ลาออก

(๓) ค.พ.ศ. มีมติให้ออกด้วยคะแนนเสียงไม่น้อยกว่ากึ่งหนึ่งของจำนวนกรรมการทั้งหมดเท่าที่มีอยู่ เพราะบกพร่องต่อหน้าที่ มีความประพฤติเสื่อมเสีย หรือหย่อนความสามารถ

(๔) เป็นบุคคลล้มละลาย

(๕) เป็นคนไร้ความสามารถหรือคนเสมือนไร้ความสามารถ

(๖) ได้รับโทษจำคุกโดยคำพิพากษาถึงที่สุดให้จำคุก เว้นแต่เป็นโทษสำหรับความผิดที่ได้กระทำโดยประมาทหรือความผิดลหุโทษ

ข้อ ๙ ค.พ.ศ. มีหน้าที่และอำนาจ ดังต่อไปนี้

(๑) จัดทำนโยบาย แผนแม่บท และแผนปฏิบัติการระดับชาติด้านการติดตามคนหาย และการพิสูจน์คนนิรนามและศพนิรนาม เสนอต่อคณะรัฐมนตรีเพื่อพิจารณาอนุมัติให้หน่วยงานของรัฐที่เกี่ยวข้องนำไปปฏิบัติ

(๒) ให้ความเห็นหรือข้อเสนอแนะต่อคณะรัฐมนตรีในเรื่องที่เกี่ยวกับการดำเนินการติดตามคนหาย และการพิสูจน์คนนิรนามและศพนิรนาม

(๓) ศึกษาและวิเคราะห์ปัญหาและอุปสรรคที่เกิดขึ้นในการดำเนินการติดตามคนหาย และการพิสูจน์คนนิรนามและศพนิรนามของหน่วยงานของรัฐต่าง ๆ เพื่อประโยชน์ในการพัฒนาระบบการติดตามคนหาย และการพิสูจน์คนนิรนามและศพนิรนาม

(๔) กำหนดหลักเกณฑ์ วิธีการ และแบบในการแจ้ง การจัดเก็บ การรวบรวม และการประสานข้อมูลเกี่ยวกับคนหาย คนนิรนาม และศพนิรนามตามระเบียบนี้

(๕) กำหนดแนวทางให้หน่วยงานของรัฐถือปฏิบัติ เพื่อประโยชน์ในการรวบรวมข้อมูลเกี่ยวกับคนหาย คนนิรนาม และศพนิรนาม

(๖) สนับสนุนและส่งเสริมภาคเอกชนและประชาชนให้เข้ามามีส่วนร่วมในการติดตามคนหาย และการพิสูจน์คนนิรนามและศพนิรนาม

(๗) แต่งตั้งคณะกรรมการและคณะทำงานเพื่อปฏิบัติงานตามที่ ค.พ.ศ. มอบหมาย

(๘) ปฏิบัติการอื่นใดตามที่คณะรัฐมนตรีหรือนายกรัฐมนตรีมอบหมาย

ข้อ ๑๐ การประชุม ค.พ.ศ. ต้องมีกรรมการมาประชุมไม่น้อยกว่ากึ่งหนึ่งของจำนวนกรรมการทั้งหมด จึงจะเป็นองค์ประชุม

ในการประชุม ถ้าประธานกรรมการไม่มาประชุมหรือไม่อาจปฏิบัติหน้าที่ได้ ให้รองประธานกรรมการเป็นประธานในที่ประชุม ถ้ารองประธานกรรมการไม่มาประชุมหรือไม่อาจปฏิบัติหน้าที่ได้ ให้ที่ประชุมเลือกกรรมการคนหนึ่งเป็นประธานในที่ประชุม

การวินิจฉัยชี้ขาดของที่ประชุมให้ถือเสียงข้างมาก กรรมการคนหนึ่งให้มีเสียงหนึ่งในการลงคะแนน ถ้าคะแนนเสียงเท่ากันให้ประธานในที่ประชุมออกเสียงเพิ่มขึ้นอีกเสียงหนึ่งเป็นเสียงชี้ขาด

ข้อ ๑๑ การประชุมคณะกรรมการ ให้นำความในข้อ ๑๐ มาใช้บังคับโดยอนุโลม

ข้อ ๑๒ ในการปฏิบัติหน้าที่ตามระเบียบนี้ ค.พ.ศ. หรือคณะกรรมการ อาจขอให้หน่วยงานของรัฐหรือเจ้าหน้าที่ของรัฐจัดส่งเอกสารหรือข้อมูล หรือชี้แจงข้อเท็จจริงเพื่อประกอบการพิจารณาได้ตามความจำเป็น

ให้หน่วยงานของรัฐให้ความร่วมมือและสนับสนุนการดำเนินงานของ ค.พ.ศ. คณะกรรมการ และสำนักงานตามระเบียบนี้

ข้อ ๑๓ ให้สถาบันนิติวิทยาศาสตร์ กระทรวงยุติธรรม ทำหน้าที่เป็นสำนักงานเลขานุการของ ค.พ.ศ. และให้มีหน้าที่และอำนาจ ดังต่อไปนี้

(๑) รับผิดชอบในงานธุรการ งานวิชาการ งานการประชุม และงานเลขานุการของ ค.พ.ศ.

(๒) รับแจ้ง จัดเก็บ รวบรวม และประสานข้อมูลเกี่ยวกับคนหาย คนนิรนาม และศพนิรนาม จากหน่วยงานของรัฐ องค์กรเอกชน และประชาชน

(๓) วิเคราะห์ ประเมินผล และเสนอแนวทางการแก้ไขปัญหาในการติดตามคนหาย และการพิสูจน์คนนิรนามและศพนิรนาม เพื่อจัดทำรายงานเสนอต่อ ค.พ.ศ.

(๔) ช่วยเหลือ สนับสนุน และประสานงานการติดตามคนหาย และการพิสูจน์คนนิรนาม และศพนิรนามแก่หน่วยงานของรัฐ

(๕) เผยแพร่ข้อมูลเกี่ยวกับคนหาย คนนิรนาม และศพนิรนามให้ประชาชนได้รับทราบ เพื่อเป็นช่องทางในการช่วยเหลือและสนับสนุนการติดตามคนหาย และการพิสูจน์คนนิรนาม และศพนิรนามของหน่วยงานของรัฐ

(๖) ปฏิบัติหน้าที่อื่นตามที่ ค.พ.ศ. มอบหมาย

ข้อ ๑๔ เมื่อหน่วยงานของรัฐใดได้รับแจ้งว่ามีคนหาย ให้หน่วยงานของรัฐนั้นแจ้งข้อมูลดังกล่าวให้สำนักงานและหน่วยงานของรัฐที่เกี่ยวข้องทราบโดยเร็ว และจัดส่งตัวผู้แจ้งพร้อมข้อมูลดังกล่าวไปยังสถานีตำรวจใกล้เคียงทันที เพื่อดำเนินการตามหน้าที่และอำนาจต่อไป

ข้อ ๑๕ เมื่อหน่วยงานของรัฐใดได้พบตัวคนหายแล้ว ให้หน่วยงานของรัฐนั้นรีบแจ้งข้อมูลดังกล่าวให้สำนักงานทราบโดยเร็ว เพื่อบันทึกข้อมูลคนหาย

ในกรณีที่สำนักงานเป็นผู้พบตัวคนหายก่อน ให้สำนักงานรีบจัดเก็บข้อมูลดังกล่าวและจัดส่งตัวบุคคลที่พบพร้อมข้อมูลนั้นไปยังสถานีตำรวจใกล้เคียงทันที แล้วแจ้งข้อมูลดังกล่าวให้หน่วยงานของรัฐที่เกี่ยวข้องทราบ เพื่อดำเนินการตามหน้าที่และอำนาจต่อไป และให้สำนักงานแจ้งการพบตัวคนหายต่อหน่วยงานของรัฐที่ได้รับแจ้งคนหายตามข้อ ๑๔ ด้วย

ข้อ ๑๖ เมื่อหน่วยงานของรัฐใดได้รับแจ้งว่ามีศพคนนิรนาม ให้หน่วยงานของรัฐนั้นจัดเก็บข้อมูลและแจ้งให้สำนักงานทราบโดยเร็ว แล้วดำเนินการตามหน้าที่และอำนาจต่อไป

ข้อ ๑๗ เมื่อหน่วยงานของรัฐใดสามารถระบุคนนิรนามได้ว่าเป็นบุคคลใด ให้หน่วยงานของรัฐนั้นรีบแจ้งข้อมูลดังกล่าวให้สำนักงานทราบโดยเร็ว เพื่อบันทึกข้อมูลคนนิรนาม

ในกรณีที่สำนักงานเป็นผู้ระบุคนนิรนามได้ว่าเป็นบุคคลใด ให้สำนักงานรีบจัดเก็บข้อมูลที่ตรวจพิสูจน์ได้ และแจ้งข้อมูลดังกล่าวต่อหน่วยงานของรัฐที่เกี่ยวข้องทราบทันที เพื่อดำเนินการตามหน้าที่และอำนาจต่อไป

ข้อ ๑๘ เมื่อหน่วยงานของรัฐใดได้รับแจ้งว่ามีศพศพนิรนาม ให้หน่วยงานของรัฐนั้นแจ้งข้อมูลดังกล่าวให้สำนักงานทราบโดยเร็ว

ในกรณีที่ผู้มาแจ้งต่อสำนักงานว่ามีศพศพนิรนาม ให้สำนักงานรีบจัดเก็บข้อมูลดังกล่าวและจัดส่งตัวผู้แจ้งพร้อมข้อมูลนั้นไปยังสถานีตำรวจใกล้เคียงทันที เพื่อดำเนินการตามหน้าที่และอำนาจต่อไป

หน้า ๕

เล่ม ๑๓๘ ตอนพิเศษ ๘๙ ง

ราชกิจจานุเบกษา

๒๗ เมษายน ๒๕๖๔

ข้อ ๑๙ ในกรณีที่หน่วยงานของรัฐใดไม่สามารถระบุได้ว่าศพนิรนามเป็นบุคคลใดหรือศพนิรนามที่ต้องทำการตรวจพิสูจน์มีจำนวนมาก หน่วยงานของรัฐนั้นอาจร้องขอให้สำนักงานเป็นผู้ดำเนินการตรวจพิสูจน์ศพนิรนามดังกล่าวก็ได้

เมื่อสำนักงานได้ตรวจพิสูจน์ศพนิรนามตามวรรคหนึ่งแล้ว สามารถระบุได้ว่าเป็นบุคคลใดให้สำนักงานรีบจัดเก็บข้อมูลที่ตรวจพิสูจน์ได้ และแจ้งข้อมูลดังกล่าวต่อหน่วยงานของรัฐที่เกี่ยวข้องทราบทันที เพื่อดำเนินการตามหน้าที่และอำนาจต่อไป

ข้อ ๒๐ เพื่อประโยชน์ในการติดตามคนหายและการพิสูจน์ศพนิรนาม ให้สำนักงานแจ้งข้อมูลตามข้อ ๑๔ ข้อ ๑๕ ข้อ ๑๘ และข้อ ๑๙ ให้สำนักงานตำรวจแห่งชาติทราบด้วย และให้สำนักงานและสำนักงานตำรวจแห่งชาติประสานงานกันในเรื่องข้อมูลเกี่ยวกับคนหายและศพนิรนาม

ข้อ ๒๑ เพื่อประโยชน์ในการพิสูจน์คนนิรนาม ให้สำนักงานแจ้งข้อมูลตามข้อ ๑๖ และข้อ ๑๗ ให้หน่วยงานของรัฐ ภาคประชาสังคม และภาคเอกชนที่ดำเนินการด้านคนนิรนามทราบด้วย และให้หน่วยงานที่ดำเนินการด้านคนนิรนามประสานงานกันในเรื่องข้อมูลเกี่ยวกับคนนิรนาม

ข้อ ๒๒ หลักเกณฑ์ วิธีการ และแบบในการแจ้ง การจัดเก็บ การรวบรวม การประสานข้อมูล และการดำเนินการอื่นใดเกี่ยวกับคนหาย คนนิรนาม หรือศพนิรนามตามระเบียบนี้ ให้เป็นไปตามที่ค.พ.ศ. ประกาศกำหนด

ข้อ ๒๓ ในวาระเริ่มแรก ให้คณะกรรมการพัฒนาระบบการติดตามคนหายและการพิสูจน์ศพนิรนามตามระเบียบสำนักนายกรัฐมนตรี ว่าด้วยการสนับสนุนการปฏิบัติงานติดตามคนหายและพิสูจน์ศพนิรนาม พ.ศ. ๒๕๕๘ ปฏิบัติหน้าที่เป็นคณะกรรมการพัฒนาระบบการติดตามคนหายและการพิสูจน์คนนิรนามและศพนิรนาม ไปพลางก่อนจนกว่าจะมีการแต่งตั้งกรรมการผู้ทรงคุณวุฒิขึ้นใหม่ตามข้อ ๗ แห่งระเบียบนี้ ทั้งนี้ ไม่เกินหกสิบวันนับแต่วันที่ระเบียบนี้ใช้บังคับ

ข้อ ๒๔ ให้ข้อกำหนดเกี่ยวกับหลักเกณฑ์ วิธีการ และแบบในการแจ้ง การจัดเก็บ การรวบรวม และการประสานข้อมูลเกี่ยวกับคนหายและศพนิรนามตามระเบียบสำนักนายกรัฐมนตรี ว่าด้วยการสนับสนุนการปฏิบัติงานติดตามคนหายและพิสูจน์ศพนิรนาม พ.ศ. ๒๕๕๘ ยังมีผลใช้บังคับได้ต่อไปจนกว่าจะมีการกำหนดหลักเกณฑ์ วิธีการ และแบบในการแจ้ง การจัดเก็บ การรวบรวม และการประสานข้อมูลเกี่ยวกับคนหาย คนนิรนาม และศพนิรนามตามระเบียบนี้

ข้อ ๒๕ ให้คณะอนุกรรมการซึ่งแต่งตั้งขึ้นตามระเบียบสำนักนายกรัฐมนตรี ว่าด้วยการสนับสนุนการปฏิบัติงานติดตามคนหายและพิสูจน์ศพนิรนาม พ.ศ. ๒๕๕๘ ยังคงปฏิบัติหน้าที่ได้ต่อไปจนกว่าจะมีการแต่งตั้งคณะอนุกรรมการขึ้นใหม่ตามระเบียบนี้

ข้อ ๒๖ ให้รัฐมนตรีว่าการกระทรวงยุติธรรมเป็นผู้รักษาการตามระเบียบนี้

ประกาศ ณ วันที่ ๑๖ เมษายน พ.ศ. ๒๕๖๔

พลเอก ประยุทธ์ จันทร์โอชา

นายกรัฐมนตรี

ภาคผนวก ข

คำสั่งแต่งตั้งคณะกรรมการภายใต้คณะกรรมการพัฒนาระบบการ
ติดตามคนหาย และการพิสูจน์คนนิรนามและศพนิรนาม



คำสั่งคณะกรรมการพัฒนาระบบการติดตามคนหาย และการพิสูจน์คนนิรนามและศพนิรนาม

ที่ ๓ / ๒๕๖๔

เรื่อง แต่งตั้งคณะอนุกรรมการภายใต้คณะกรรมการพัฒนาระบบการติดตามคนหาย
และการพิสูจน์คนนิรนามและศพนิรนาม

ตามที่ได้มีคำสั่งคณะกรรมการพัฒนาระบบการติดตามคนหายและการพิสูจน์ศพนิรนาม
ที่ ๑/๒๕๖๑ เรื่อง แต่งตั้งคณะอนุกรรมการพัฒนาระบบการติดตามคนหายและการพิสูจน์ศพนิรนาม ลงวันที่
๒๔ กรกฎาคม พ.ศ. ๒๕๖๑ โดยได้แต่งตั้งคณะอนุกรรมการ จำนวน ๒ คณะ นั้น

เพื่อให้การบริหารงานการพัฒนาระบบการติดตามคนหาย และการพิสูจน์คนนิรนามและ
ศพนิรนาม เป็นไปอย่างมีประสิทธิภาพ มีการบูรณาการการปฏิบัติงานระหว่างหน่วยงานที่เกี่ยวข้อง อาศัย
อำนาจตามความในข้อ ๙ (๗) แห่งระเบียบสำนักนายกรัฐมนตรี ว่าด้วยการสนับสนุนการปฏิบัติงานติดตาม
คนหาย และการพิสูจน์คนนิรนามและศพนิรนาม พ.ศ. ๒๕๖๔ ประกอบกับมติคณะกรรมการพัฒนาระบบ
การติดตามคนหาย และการพิสูจน์คนนิรนามและศพนิรนาม ในการประชุม ครั้งที่ ๒/๒๕๖๔ เมื่อวันที่ ๑๗
กันยายน ๒๕๖๔ ประธานกรรมการพัฒนาระบบการติดตามคนหาย และการพิสูจน์คนนิรนามและศพนิรนาม
จึงมีคำสั่งให้ยกเลิกคำสั่งคณะกรรมการพัฒนาระบบการติดตามคนหายและการพิสูจน์ศพนิรนาม ที่ ๑/๒๕๖๑
เรื่อง แต่งตั้งคณะอนุกรรมการพัฒนาระบบการติดตามคนหายและการพิสูจน์ศพนิรนาม ลงวันที่ ๒๔ กรกฎาคม
พ.ศ. ๒๕๖๑ และแต่งตั้งคณะอนุกรรมการภายใต้คณะกรรมการพัฒนาระบบการติดตามคนหาย และการพิสูจน์
คนนิรนามและศพนิรนาม จำนวน ๓ คณะ โดยมีองค์ประกอบ และหน้าที่และอำนาจ ดังต่อไปนี้

๑. คณะอนุกรรมการจัดทำนโยบาย แผนแม่บท และแผนปฏิบัติการด้านคนหาย
คนนิรนามและศพนิรนาม

๑.๑ องค์ประกอบ

(๑) ปลัดกระทรวงยุติธรรม	ประธานอนุกรรมการ
(๒) ปลัดกระทรวงสาธารณสุข	อนุกรรมการ
(๓) ผู้อำนวยการสำนักงบประมาณ	อนุกรรมการ
(๔) อัยการสูงสุด	อนุกรรมการ
(๕) ผู้บัญชาการตำรวจแห่งชาติ	อนุกรรมการ

(๖) อธิบดีกรม...

- ๒ -

(๖) อธิบดีกรมการกงสุล	อนุกรรมการ
(๗) อธิบดีกรมการจัดหางาน	อนุกรรมการ
(๘) อธิบดีกรมการปกครอง	อนุกรรมการ
(๙) อธิบดีกรมคุ้มครองสิทธิและเสรีภาพ	อนุกรรมการ
(๑๐) อธิบดีกรมพัฒนาสังคมและสวัสดิการ	อนุกรรมการ
(๑๑) เลขาธิการคณะกรรมการสิทธิมนุษยชนแห่งชาติ	อนุกรรมการ
(๑๒) ผู้อำนวยการสถาบันนิติวิทยาศาสตร์	อนุกรรมการ
(๑๓) ผู้อำนวยการกองยุทธศาสตร์และแผนงาน สำนักงานปลัดกระทรวงยุติธรรม	อนุกรรมการ
(๑๔) นายกทันตแพทยสภา	อนุกรรมการ
(๑๕) นายกสมาคมแพทย์นิติเวชแห่งประเทศไทย	อนุกรรมการ
(๑๖) รองศาสตราจารย์บุษบา ฤกษ์อำนวยโชค	อนุกรรมการ
(๑๗) ศาสตราจารย์ไพฑูริย์ ณรงค์ชัย	อนุกรรมการ
(๑๘) ร้อยตำรวจเอกหญิง รัชดาภรณ์ มรม่วง	อนุกรรมการ
(๑๙) นายวิจารณ์ วชิรวงศากร	อนุกรรมการ
(๒๐) รองผู้อำนวยการสถาบันนิติวิทยาศาสตร์ ที่กำกับดูแลกองพัฒนาระบบการติดตาม คนหายและการพิสูจน์ศพนิรนาม สถาบันนิติวิทยาศาสตร์ กระทรวงยุติธรรม	อนุกรรมการและ เลขานุการ
(๒๑) ผู้อำนวยการกองพัฒนาระบบการติดตาม คนหายและการพิสูจน์ศพนิรนาม สถาบันนิติวิทยาศาสตร์ กระทรวงยุติธรรม	อนุกรรมการและ ผู้ช่วยเลขานุการ
(๒๒) เจ้าหน้าที่กลุ่มติดตามคนหายและการพิสูจน์ ศพนิรนาม สถาบันนิติวิทยาศาสตร์ กระทรวงยุติธรรม	อนุกรรมการและ ผู้ช่วยเลขานุการ

๑.๒ หน้าที่และอำนาจ

(๑) จัดทำและเสนอนโยบาย แผนแม่บท และแผนปฏิบัติการเกี่ยวกับการติดตามคนหาย การพิสูจน์คนนิรนามและศพนิรนาม

(๒) ประสานความร่วมมือ ติดตาม ประเมินผลการดำเนินงาน และรายงานผลการดำเนินงานเสนอต่อคณะกรรมการพัฒนาระบบการติดตามคนหาย และการพิสูจน์คนนิรนามและศพนิรนาม

(๓) ให้ความเห็น...

- ๓ -

(๓) ให้ความเห็นหรือข้อเสนอแนะที่เกี่ยวกับหลักเกณฑ์ แนวทาง วิธีการ ตลอดจนการดำเนินงานด้านคนหาย คนนิรนามและศพนิรนาม ให้เหมาะสมและทันสมัย

(๔) ส่งเสริมและสร้างเครือข่ายความร่วมมือในการติดตามคนหาย พิสูจน์คนนิรนามและศพนิรนาม ของผู้ปฏิบัติงานทั้งภาครัฐและภาคเอกชน

(๕) แต่งตั้งคณะทำงาน เพื่อปฏิบัติหน้าที่ตามที่คณะอนุกรรมการจัดทำนโยบายฯ มอบหมาย

(๖) ปฏิบัติงานอื่น ๆ ตามที่คณะกรรมการพัฒนาระบบการติดตามคนหาย และการพิสูจน์คนนิรนามและศพนิรนามมอบหมาย

๒. คณะอนุกรรมการขับเคลื่อนและจัดทำมาตรฐานการตรวจพิสูจน์ พัฒนาระบบข้อมูล และระบบติดตามคนหาย คนนิรนามและศพนิรนาม

๒.๑ องค์ประกอบ

(๑) ปลัดกระทรวงยุติธรรม	ประธานอนุกรรมการ
(๒) อธิบดีกรมการปกครอง	อนุกรรมการ
(๓) อธิบดีกรมคุ้มครองสิทธิและเสรีภาพ	อนุกรรมการ
(๔) อธิบดีกรมพัฒนาสังคมและสวัสดิการ	อนุกรรมการ
(๕) เลขาธิการคณะกรรมการสิทธิมนุษยชนแห่งชาติ	อนุกรรมการ
(๖) ผู้บัญชาการสำนักงานพิสูจน์หลักฐานตำรวจ	อนุกรรมการ
(๗) ผู้อำนวยการสถาบันนิติวิทยาศาสตร์	อนุกรรมการ
(๘) ผู้อำนวยการสำนักงานกิจการยุติธรรม	อนุกรรมการ
(๙) ผู้อำนวยการกองบริหารการสาธารณสุข สำนักงานปลัดกระทรวงสาธารณสุข	อนุกรรมการ
(๑๐) ผู้บังคับการกองทะเบียนประวัติอาชญากร สำนักงานตำรวจแห่งชาติ	อนุกรรมการ
(๑๑) ผู้บังคับการศูนย์เทคโนโลยีสารสนเทศกลาง สำนักงานตำรวจแห่งชาติ	อนุกรรมการ
(๑๒) ผู้บังคับการสถาบันนิติเวชวิทยา สำนักงานตำรวจแห่งชาติ	อนุกรรมการ
(๑๓) ผู้อำนวยการสำนักงานพัฒนารัฐบาลดิจิทัล (องค์การมหาชน)	อนุกรรมการ
(๑๔) นายกษมาคนักข่าวนักหนังสือพิมพ์ แห่งประเทศไทย	อนุกรรมการ
(๑๕) ประธานกรรมการมูลนิธิปอเต็กตึ๊ง	อนุกรรมการ

(๑๖) ประธาน...

- ๔ -

(๑๖) ประธานกรรมการมูลนิธิร่วมกตัญญู	อนุกรรมการ
(๑๗) หัวหน้าศูนย์ข้อมูลคนหาย มูลนิธิกระจกเงา	อนุกรรมการ
(๑๘) นายกันต์ ทองแถม ณ อยุธยา	อนุกรรมการ
(๑๙) ร้อยตำรวจเอกหญิง รัชดาภรณ์ มรม่วง	อนุกรรมการ
(๒๐) นายสถิรภาค ออวิเชียร	อนุกรรมการ
(๒๑) รองศาสตราจารย์สิทธิชัย วนจันทร์รักษ์	อนุกรรมการ
(๒๒) นายสุชาติ ธานีรัตน์	อนุกรรมการ
(๒๓) พลตำรวจตรี สุรศักดิ์ จ้อยจำรูญ	อนุกรรมการ
(๒๔) ผู้ช่วยศาสตราจารย์อุดมศักดิ์ หุ่นวิจิตร	อนุกรรมการ
(๒๕) รองผู้อำนวยการสถาบันนิติวิทยาศาสตร์ ที่กำกับดูแลกองพัฒนาระบบการติดตาม คนหายและการพิสูจน์ศพนิรนาม สถาบันนิติวิทยาศาสตร์ กระทรวงยุติธรรม	อนุกรรมการและ เลขานุการ
(๒๖) ผู้อำนวยการกองพัฒนาระบบการติดตาม คนหายและการพิสูจน์ศพนิรนาม สถาบันนิติวิทยาศาสตร์ กระทรวงยุติธรรม	อนุกรรมการและ ผู้ช่วยเลขานุการ
(๒๗) เจ้าหน้าที่กลุ่มติดตามคนหายและการพิสูจน์ ศพนิรนาม สถาบันนิติวิทยาศาสตร์ กระทรวงยุติธรรม	อนุกรรมการและ ผู้ช่วยเลขานุการ

๒.๒ หน้าที่และอำนาจ

- (๑) จัดทำมาตรฐานการตรวจพิสูจน์ด้านคนหาย คนนิรนามและศพนิรนาม
ให้เป็นแนวทางเดียวกัน
- (๒) ปรับปรุงและพัฒนาระบบติดตามคนหาย คนนิรนามและศพนิรนาม
ให้มีความทันสมัยและสะดวกต่อการใช้งาน
- (๓) ศึกษา และพัฒนาระเบียบ กฎหมายที่เกี่ยวข้องกับการปฏิบัติงาน
การติดตามคนหาย พิสูจน์คนนิรนามและศพนิรนาม
- (๔) ขยายและจัดทำฐานข้อมูลให้ครอบคลุมฐานข้อมูลอื่นที่เกี่ยวข้องกับ
การพิสูจน์อัตลักษณ์บุคคล รวมทั้งส่งเสริมให้มีการเชื่อมโยงฐานข้อมูลต่าง ๆ ระหว่างหน่วยงานที่เกี่ยวข้อง
- (๕) รวบรวม ศึกษา วิเคราะห์ปัญหาและอุปสรรคการดำเนินงานด้านคนหาย
คนนิรนามและศพนิรนามที่เกิดขึ้น รวมทั้งเสนอแนวทางการแก้ไขปัญหา

(๖) ส่งเสริม...

- ๕ -

(๖) ส่งเสริมการศึกษาอบรม การวิจัย เพื่อพัฒนางานด้านคนหาย คนนิรนาม และศพนิรนาม

(๗) แต่งตั้งคณะทำงาน เพื่อปฏิบัติหน้าที่ตามที่คณะอนุกรรมการขับเคลื่อนและจัดทำมาตรฐานการตรวจพิสูจน์ฯ มอบหมาย

(๘) ปฏิบัติงานอื่นๆ ตามที่คณะกรรมการพัฒนาระบบการติดตามคนหาย และการพิสูจน์คนนิรนามและศพนิรนามมอบหมาย

๓. คณะอนุกรรมการบูรณาการภารกิจการติดตามคนหาย พิสูจน์คนนิรนามและศพนิรนาม

๓.๑ องค์ประกอบ

- | | |
|--|------------------|
| (๑) ผู้อำนวยการสถาบันนิติวิทยาศาสตร์ | ประธานอนุกรรมการ |
| (๒) อธิบดีกรมการกงสุล | อนุกรรมการ |
| (๓) อธิบดีกรมสอบสวนคดีพิเศษ | อนุกรรมการ |
| (๔) อธิบดีกรมการปกครอง | อนุกรรมการ |
| (๕) ผู้อำนวยการสำนักงานกิจการยุติธรรม | อนุกรรมการ |
| (๖) ผู้อำนวยการกองบริหารการสาธารณสุข
สำนักงานปลัดกระทรวงสาธารณสุข | อนุกรรมการ |
| (๗) ผู้บัญชาการสำนักงานพิสูจน์หลักฐานตำรวจ | อนุกรรมการ |
| (๘) ผู้บังคับการกองทะเบียนประวัติอาชญากร
สำนักงานตำรวจแห่งชาติ | อนุกรรมการ |
| (๙) ผู้บังคับการปราบปรามการค้ามนุษย์
สำนักงานตำรวจแห่งชาติ | อนุกรรมการ |
| (๑๐) ผู้บังคับการสถาบันนิติเวชวิทยา
สำนักงานตำรวจแห่งชาติ | อนุกรรมการ |
| (๑๑) ผู้อำนวยการกองมาตรฐานนิติวิทยาศาสตร์
สถาบันนิติวิทยาศาสตร์ กระทรวงยุติธรรม | อนุกรรมการ |
| (๑๒) ผู้อำนวยการกองปฏิบัติการทางนิติวิทยาศาสตร์
หรือหัวหน้าหน่วยงานที่รับผิดชอบงานด้าน
การตรวจสถานที่เกิดเหตุ สถาบันนิติวิทยาศาสตร์
กระทรวงยุติธรรม | อนุกรรมการ |
| (๑๓) ผู้อำนวยการกองประสานราชการ
ยุติธรรมจังหวัด สำนักงานปลัดกระทรวงยุติธรรม | อนุกรรมการ |

(๑๔) ประธาน...

- ๔ -

(๑๖) ประธานกรรมการมูลนิธิร่วมกตัญญู	อนุกรรมการ
(๑๗) หัวหน้าศูนย์ข้อมูลคนหาย มูลนิธิกระจกเงา	อนุกรรมการ
(๑๘) นายกันต์ ทองแถม ณ อยุธยา	อนุกรรมการ
(๑๙) ร้อยตำรวจเอกหญิง รัชดาภรณ์ มรม่วง	อนุกรรมการ
(๒๐) นายสถิรภาค ออวิเชียร	อนุกรรมการ
(๒๑) รองศาสตราจารย์สิทธิชัย วนจันทร์รักษ์	อนุกรรมการ
(๒๒) นายสุชาติ ธานีรัตน์	อนุกรรมการ
(๒๓) พลตำรวจตรี สุรศักดิ์ จ้อยจำรูญ	อนุกรรมการ
(๒๔) ผู้ช่วยศาสตราจารย์อุดมศักดิ์ หนูวิจิตร	อนุกรรมการ
(๒๕) รองผู้อำนวยการสถาบันนิติวิทยาศาสตร์ ที่กำกับดูแลกองพัฒนาระบบการติดตาม คนหายและการพิสูจน์ศพนิรนาม สถาบันนิติวิทยาศาสตร์ กระทรวงยุติธรรม	อนุกรรมการและ เลขานุการ
(๒๖) ผู้อำนวยการกองพัฒนาระบบการติดตาม คนหายและการพิสูจน์ศพนิรนาม สถาบันนิติวิทยาศาสตร์ กระทรวงยุติธรรม	อนุกรรมการและ ผู้ช่วยเลขานุการ
(๒๗) เจ้าหน้าที่กลุ่มติดตามคนหายและการพิสูจน์ ศพนิรนาม สถาบันนิติวิทยาศาสตร์ กระทรวงยุติธรรม	อนุกรรมการและ ผู้ช่วยเลขานุการ

๒.๒ หน้าที่และอำนาจ

- (๑) จัดทำมาตรฐานการตรวจพิสูจน์ด้านคนหาย คนนิรนามและศพนิรนาม
ให้เป็นแนวทางเดียวกัน
- (๒) ปรับปรุงและพัฒนาระบบติดตามคนหาย คนนิรนามและศพนิรนาม
ให้มีความทันสมัยและสะดวกต่อการใช้งาน
- (๓) ศึกษา และพัฒนาระเบียบ กฎหมายที่เกี่ยวข้องกับการปฏิบัติงาน
การติดตามคนหาย พิสูจน์คนนิรนามและศพนิรนาม
- (๔) ขยายและจัดทำฐานข้อมูลให้ครอบคลุมฐานข้อมูลอื่นที่เกี่ยวข้องกับ
การพิสูจน์อัตลักษณ์บุคคล รวมทั้งส่งเสริมให้มีการเชื่อมโยงฐานข้อมูลต่าง ๆ ระหว่างหน่วยงานที่เกี่ยวข้อง
- (๕) รวบรวม ศึกษา วิเคราะห์ปัญหาและอุปสรรคการดำเนินงานด้านคนหาย
คนนิรนามและศพนิรนามที่เกิดขึ้น รวมทั้งเสนอแนวทางการแก้ไขปัญหา

(๖) ส่งเสริม...

- ๗ -

(๖) ปฏิบัติงานอื่น ๆ ตามที่คณะกรรมการพัฒนาระบบการติดตามคนหาย
และการพิสูจน์คนนิรนามและศพนิรนามมอบหมาย

ทั้งนี้ ตั้งแต่บัดนี้เป็นต้นไป

สั่ง ณ วันที่ ๒๕ ตุลาคม พ.ศ. ๒๕๖๔



(นายวิชณู เครืองาม)

รองนายกรัฐมนตรี

ประธานกรรมการพัฒนาระบบการติดตามคนหาย

และการพิสูจน์คนนิรนามและศพนิรนาม

ภาคผนวก ค

คำสั่งแต่งตั้งคณะกรรมการบริหารจัดการคนหายและศพนิรนาม
สำนักงานตำรวจแห่งชาติ (คบกน.ตร.)
ศูนย์ปฏิบัติการสำนักงานตำรวจแห่งชาติ



คำสั่งศูนย์ปฏิบัติการสำนักงานตำรวจแห่งชาติ

ที่ ๓ /๒๕๖๗

เรื่อง แต่งตั้งคณะกรรมการบริหารจัดการคนหายและศพนิรนาม สำนักงานตำรวจแห่งชาติ

ตามคำสั่งสำนักงานตำรวจแห่งชาติ ที่ ๖๐๒/๒๕๖๖ ลงวันที่ ๑ พฤศจิกายน ๒๕๖๖ เรื่อง ศูนย์ปฏิบัติการสำนักงานตำรวจแห่งชาติ (ศปก.ตร.) โดยผนวก ให้ ผู้บัญชาการสำนักงานพิสูจน์หลักฐานตำรวจ พิจารณาเสนอผู้อำนวยการศูนย์ปฏิบัติการสำนักงานตำรวจแห่งชาติ จัดตั้งคณะกรรมการบริหารจัดการคนหายและศพนิรนาม สำนักงานตำรวจแห่งชาติ นั้น

สำนักงานตำรวจแห่งชาติ มีคำสั่งที่ ๖๐๐/๒๕๖๖ ลงวันที่ ๒๘ ตุลาคม ๒๕๖๖ เรื่อง การมอบอำนาจหน้าที่ความรับผิดชอบให้ รองผู้บัญชาการตำรวจแห่งชาติ จเรตำรวจแห่งชาติ ผู้ช่วยผู้บัญชาการตำรวจแห่งชาติ และรองจเรตำรวจแห่งชาติ โดยศูนย์ปฏิบัติการสำนักงานตำรวจแห่งชาติ (ศปก.ตร.) มอบหมายให้ พลตำรวจเอก สราวุธ การพานิช รองผู้บัญชาการตำรวจแห่งชาติ เป็นผู้อำนวยการศูนย์ปฏิบัติการสำนักงานตำรวจแห่งชาติ และให้รับผิดชอบภารกิจของงานบริหารจัดการคนหายและศพนิรนามเพิ่มเติม เพื่อให้การดำเนินการเป็นไปตามคำสั่ง รวมทั้งการกำหนดโครงสร้าง การจัดและประกอบกำลังการดำเนินงานสืบสวนติดตามคนหายและศพนิรนาม มีลักษณะการบูรณาการประสานความร่วมมือกันอย่างมีประสิทธิภาพ เกิดประสิทธิผล สอดคล้องกับการปฏิบัติตามระเบียบสำนักนายกรัฐมนตรีว่าด้วยการสนับสนุนการปฏิบัติงานติดตามคนหายและการพิสูจน์คนนิรนามและศพนิรนาม พ.ศ. ๒๕๖๔ จึงแต่งตั้ง “คณะกรรมการบริหารจัดการคนหายและศพนิรนาม สำนักงานตำรวจแห่งชาติ” เรียกโดยย่อว่า “คบกน.ตร.” มีรายละเอียด ดังนี้

๑. องค์ประกอบของคณะกรรมการ ประกอบด้วย

- | | | |
|-----|--|-----------------------|
| ๑.๑ | พลตำรวจโท ภาคภูมิภักดิ์ สัจจพันธุ์
ผู้ช่วยผู้บัญชาการตำรวจแห่งชาติ/รองผู้อำนวยการ
ศูนย์ปฏิบัติการสำนักงานตำรวจแห่งชาติ | เป็น ประธานกรรมการ |
| ๑.๒ | ผู้บัญชาการ สำนักงานพิสูจน์หลักฐานตำรวจ | เป็น รองประธานกรรมการ |
| ๑.๓ | รองนายแพทย์ใหญ่ (สบ ๗) โรงพยาบาลตำรวจ
(ที่ได้รับมอบหมาย) | เป็น กรรมการ |
| ๑.๔ | รองผู้บัญชาการ สำนักงานกฎหมายและคดี
(ที่ได้รับมอบหมาย) | เป็น กรรมการ |

/๑.๕ รองผู้บัญชาการ...

- ๒ -

๑.๕	ร้องผู้บัญชาการ สำนักงานเทคโนโลยีสารสนเทศ และการสื่อสาร (ที่ได้รับมอบหมาย)	เป็น กรรมการ
๑.๖	ร้องผู้บัญชาการ กองบัญชาการตำรวจนครบาล (ที่ได้รับมอบหมาย)	เป็น กรรมการ
๑.๗	ร้องผู้บัญชาการ กองบัญชาการตำรวจสอบสวนกลาง (ที่ได้รับมอบหมาย)	เป็น กรรมการ
๑.๘	ร้องผู้บัญชาการ กองบัญชาการตำรวจสันติบาล (ที่ได้รับมอบหมาย)	เป็น กรรมการ
๑.๙	ร้องผู้บัญชาการ สำนักงานตรวจคนเข้าเมือง (ที่ได้รับมอบหมาย)	เป็น กรรมการ
๑.๑๐	ร้องผู้บัญชาการ ตำรวจท่องเที่ยว (ที่ได้รับมอบหมาย)	เป็น กรรมการ
๑.๑๑	ร้องผู้บัญชาการ ตำรวจภูธรภาค ๑ - ๙ (ที่ได้รับมอบหมาย)	เป็น กรรมการ
๑.๑๒	ผู้บังคับการ กองพิสูจน์หลักฐานกลาง	เป็น กรรมการ
๑.๑๓	ผู้บังคับการ ศูนย์พิสูจน์หลักฐาน ๑ - ๑๐	เป็น กรรมการ
๑.๑๔	ผู้บังคับการ สถาบันนิติเวชวิทยา	เป็น กรรมการ
๑.๑๕	ผู้บังคับการ กองสารนิเทศ	เป็น กรรมการ
๑.๑๖	ผู้บังคับการ กองการต่างประเทศ	เป็น กรรมการ
๑.๑๗	ผู้บังคับการปราบปรามการค้ามนุษย์	เป็น กรรมการ
๑.๑๘	ผู้บังคับการ กองทะเบียนประวัติอาชญากร	เป็น กรรมการและเลขานุการ
๑.๑๙	ร้องผู้บังคับการ กองทะเบียนประวัติอาชญากร (ที่ได้รับมอบหมาย)	เป็น ผู้ช่วยเลขานุการ
๑.๒๐	ผู้กำกับการ ฝ่ายทะเบียนประวัติอาชญากร ๑ กองทะเบียนประวัติอาชญากร	เป็น ผู้ช่วยเลขานุการ
๑.๒๑	ผู้กำกับการ กลุ่มงานพิสูจน์เอกลักษณ์บุคคล สำนักงานพิสูจน์หลักฐานตำรวจ	เป็น ผู้ช่วยเลขานุการ

/๒. อำนาจหน้าที่...

- ๓ -

๒. อำนาจหน้าที่ของคณะกรรมการ

๒.๑ บริหารจัดการ อำนาจการ สั่งการ และประสานกับหน่วยงานที่เกี่ยวข้องเพื่อให้ การปฏิบัติงานของคณะกรรมการบริหารจัดการคนหายและศพนิรนาม สำนักงานตำรวจแห่งชาติ เป็นไป ด้วยความเรียบร้อยและมีประสิทธิภาพ

๒.๒ ควบคุม กำกับ ดูแล และบริหารจัดการข้อมูลในสารบบ รวมทั้งทำหน้าที่ประสานงาน กับหน่วยงานเจ้าของฐานข้อมูลที่ใช้ในการพิสูจน์เอกลักษณ์บุคคลหรือข้อมูลอื่นๆ ที่เกี่ยวข้อง เพื่อให้ การดำเนินงานของคณะกรรมการบริหารจัดการคนหายและศพนิรนาม สำนักงานตำรวจแห่งชาติ เป็นไป ด้วยความเรียบร้อย

๒.๓ กำหนดหลักเกณฑ์และแนวทางในการดำเนินงาน รวมทั้งการบริหารจัดการเกี่ยวกับ คนหาย ศพนิรนาม และการส่งกลับ

๒.๔ สนับสนุนข้อมูล ข่าวสาร แลกเปลี่ยนความรู้ และประสานความร่วมมือระหว่าง เจ้าหน้าที่ และหน่วยงานที่เกี่ยวข้องทั้งในประเทศและต่างประเทศ ตลอดจนสร้างสรรคการมีส่วนร่วม ของภาคประชาชน ในการเข้ามามีส่วนร่วมและสนับสนุนการปฏิบัติการให้บรรลุเป้าหมายตามวัตถุประสงค์

๒.๕ แต่งตั้งคณะอนุกรรมการ คณะทำงาน และเจ้าหน้าที่ เพื่อช่วยทำหน้าที่ในการบริหาร จัดการภารกิจของคณะกรรมการบริหารจัดการคนหายและศพนิรนาม สำนักงานตำรวจแห่งชาติ ให้สามารถ ดำเนินงานได้ตามนโยบายและแนวทางที่คณะกรรมการบริหารจัดการคนหายและศพนิรนาม สำนักงานตำรวจ แห่งชาติ กำหนด

๒.๖ ให้ความร่วมมือและสนับสนุนการดำเนินงาน ของคณะกรรมการพัฒนาระบบ การติดตามคนหาย และการพิสูจน์คนนิรนามและศพนิรนาม (ค.พ.ศ.)

๓. สถานที่ตั้ง

สำนักงานฝ่ายเลขานุการคณะกรรมการบริหารจัดการคนหายและศพนิรนาม สำนักงาน ตำรวจแห่งชาติ ตั้งอยู่ที่ ฝ่ายทะเบียนประวัติอาชญากร ๑ กองทะเบียนประวัติอาชญากร ชั้น ๕ อาคาร ๗ สำนักงาน ตำรวจแห่งชาติ ถนนพระรามที่ ๑ แขวงปทุมวัน เขตปทุมวัน กรุงเทพมหานคร ๑๐๓๓๐

หมายเลขโทรศัพท์ ๐ ๒๒๐๕ ๑๓๔๑ และ ๐ ๒๒๐๕ ๑๒๘๕ หมายเลขโทรสาร ๐ ๒๒๐๕ ๑๓๔๐ และ ๐ ๒๒๐๕ ๑๓๕๐

๔. ให้คณะกรรมการบริหารจัดการคนหายและศพนิรนาม สำนักงานตำรวจชาติมีโครงสร้าง การจัดและประกอบกำลัง ในส่วน ฝ่ายอำนาจการ ตาม ผนวก ก

/๕. ให้จัดตั้ง...

- ๔ -

๕. ให้จัดตั้ง คณะทำงานบริหารจัดการคนหายและศพนิรนาม ระดับกองบัญชาการ ระดับกองบังคับการ และระดับสถานีตำรวจ ตามลำดับ โดยให้มีโครงสร้าง การจัดและประกอบกำลัง ดังนี้

๕.๑ คณะทำงานส่วนปฏิบัติการ	ตาม ผนวก ข
๕.๒ คณะทำงานส่วนสนับสนุน	ตาม ผนวก ค
๕.๓ แนวทางการปฏิบัติ	ตาม ผนวก ง
๕.๔ การรับแจ้ง การรายงานเหตุและการสืบสวนติดตาม	ตาม ผนวก จ
๕.๕ ผังโครงสร้างแนวทางการปฏิบัติกรณีคนหาย	ตาม ผนวก ฉ
๕.๖ ผังโครงสร้างแนวทางการปฏิบัติกรณีศพนิรนาม	ตาม ผนวก ช
๕.๗ ผังโครงสร้างงานการบริหารจัดการคนหายและศพนิรนาม	ตาม ผนวก ซ

สำนักงานตำรวจแห่งชาติ

๖. ให้ยกเลิกคำสั่ง ศูนย์ปฏิบัติการสำนักงานตำรวจแห่งชาติ ที่ ๘/๒๕๖๖ ลงวันที่ ๓๑ พฤษภาคม ๒๕๖๖ หรือคำสั่งอื่นที่ขัดหรือแย้งกับคำสั่งนี้ และให้ใช้คำสั่งนี้แทน

ทั้งนี้ ตั้งแต่บัดนี้เป็นต้นไป

สั่ง ณ วันที่ ๑๕ กุมภาพันธ์ พ.ศ.๒๕๖๗

พลตำรวจเอก



(สราวุฒิ การพานิช)

รองผู้บัญชาการตำรวจแห่งชาติ/

ผู้อำนวยการศูนย์ปฏิบัติการสำนักงานตำรวจแห่งชาติ

- ๕ -

ผนวก ก : ฝ่ายอำนวยการ

ประกอบคำสั่งศูนย์ปฏิบัติการสำนักงานตำรวจแห่งชาติ ที่ ๗ /๒๕๖๗ ลงวันที่ ๑๕ กุมภาพันธ์ ๒๕๖๗

ฝ่ายอำนวยการ

๑. องค์ประกอบ

- | | | |
|------|--|-----------------------|
| ๑.๑ | รองผู้บัญชาการ สำนักงานพิสูจน์หลักฐานตำรวจ (ที่ได้รับมอบหมาย) | เป็น หัวหน้า |
| ๑.๒ | รองผู้บัญชาการ ประจำสำนักงานผู้บัญชาการตำรวจแห่งชาติ
(ทำหน้าที่รองหัวหน้าส่วนอำนวยการและสนับสนุน
ศูนย์ปฏิบัติการสำนักงานตำรวจแห่งชาติ) | เป็น รองหัวหน้า |
| ๑.๓ | ผู้บังคับการ กองทะเบียนประวัติอาชญากร | เป็น ผู้ช่วยหัวหน้า |
| ๑.๔ | รองผู้บังคับการ กองทะเบียนประวัติอาชญากร (ที่ได้รับมอบหมาย) | เป็น ผู้ช่วยหัวหน้า |
| ๑.๕ | รองผู้บังคับการอำนวยการ สำนักงานพิสูจน์หลักฐานตำรวจ
(ที่ได้รับมอบหมาย) | เป็น ผู้ช่วยหัวหน้า |
| ๑.๖ | ผู้กำกับการ ฝ่ายทะเบียนประวัติอาชญากร ๑
กองทะเบียนประวัติอาชญากร | เป็น เลขานุการ |
| ๑.๗ | ผู้กำกับการ กลุ่มงานพิสูจน์เอกลักษณ์บุคคล | เป็น ผู้ช่วยเลขานุการ |
| ๑.๘ | ผู้กำกับการ ฝ่ายทะเบียนประวัติอาชญากร ๒
กองทะเบียนประวัติอาชญากร | เป็น ผู้ช่วยเลขานุการ |
| ๑.๙ | รองผู้กำกับการ ฝ่ายทะเบียนประวัติอาชญากร ๑
กองทะเบียนประวัติอาชญากร (ที่รับผิดชอบ) | เป็น เจ้าหน้าที่ |
| ๑.๑๐ | พันตำรวจโทหญิง อนัญญา กิรติวรภากร
สารวัตร (ปฏิบัติงานกองอำนวยการรักษาความมั่นคง
ภายในราชอาณาจักร) สำนักงานกำลังพล | เป็น เจ้าหน้าที่ |
| ๑.๑๑ | สารวัตร ฝ่ายทะเบียนประวัติอาชญากร ๑
กองทะเบียนประวัติอาชญากร (ที่รับผิดชอบ) | เป็น เจ้าหน้าที่ |
| ๑.๑๒ | รองสารวัตร ฝ่ายทะเบียนประวัติอาชญากร ๑
กองทะเบียนประวัติอาชญากร (ที่รับผิดชอบ) | เป็น เจ้าหน้าที่ |
| ๑.๑๓ | ผู้บังคับหมู่ ฝ่ายทะเบียนประวัติอาชญากร ๑
กองทะเบียนประวัติอาชญากร (ที่รับผิดชอบ) | เป็น เจ้าหน้าที่ |

/๒. อำนาจหน้าที่...

- ๖ -

๒. อำนาจหน้าที่

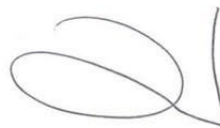
๒.๑ เป็นส่วนอำนวยการรับผิดชอบการดำเนินงานธุรการ กำลัังพล แผนงานโครงการส่งกำลังบำรุง การปฏิบัติการข่าว ประมาณการ ให้ข้อเสนอแนะ ศึกษาวิเคราะห์ ประเมินสถานการณ์ จัดทำแผน คำสั่ง ติดตามและประสานการปฏิบัติกับบุคคลหรือหน่วยงานที่เกี่ยวข้อง ตลอดจนเสนอวิธีการ มาตรการ และแนวทางการปฏิบัติในการพัฒนาระบบการติดตามคนหายและศพนิรนาม

๒.๒ เป็นหน่วยงานกลางในการรวบรวมข้อมูล และรับแจ้งข้อมูลเบาะแสคนหายและศพนิรนาม เพื่อประสานงานและให้การสนับสนุนการปฏิบัติในส่วนที่เกี่ยวข้องกับงานคนหายและศพนิรนาม ของฝ่ายปฏิบัติการหลัก ฝ่ายสนับสนุนการปฏิบัติ และหน่วยงานอื่นๆ ตลอดจนจัดเก็บข้อมูลให้กับหน่วยปฏิบัติ ที่เกี่ยวข้อง รวมทั้งรับผิดชอบในการรวบรวมผลการปฏิบัติงานของส่วนปฏิบัติการ และจัดทำสถิติประจำเดือน ให้เป็นปัจจุบัน เพื่อรายงานให้ผู้บังคับบัญชาทราบ

๓. สถานที่ตั้ง

ฝ่ายอำนวยการของคณะกรรมการบริหารจัดการคนหายและศพนิรนาม สำนักงานตำรวจแห่งชาติ ตั้งอยู่ที่ ฝ่ายทะเบียนประวัติอาชญากร ๑ กองทะเบียนประวัติอาชญากร ชั้น ๕ อาคาร ๗ สำนักงานตำรวจแห่งชาติ ถนนพระรามที่ ๑ แขวงปทุมวัน เขตปทุมวัน กรุงเทพมหานคร ๑๐๓๓๐ หมายเลขโทรศัพท์ ๐ ๒๒๐๕ ๑๓๔๑ และ ๐ ๒๒๐๕ ๑๒๘๕

พลตำรวจโท



(ไตรรงค์ มิวพรรณ)

ผู้บัญชาการสำนักงานพิสูจน์หลักฐานตำรวจ/
รองประธานกรรมการบริหารจัดการคนหายและศพนิรนาม
สำนักงานตำรวจแห่งชาติ

ผนวก ข : คณะทำงานส่วนปฏิบัติการ

ประกอบคำสั่งศูนย์ปฏิบัติการสำนักงานตำรวจแห่งชาติ ที่ ๓ /๒๕๖๗ ลงวันที่ ๑๕ กุมภาพันธ์ ๒๕๖๗

คณะทำงานส่วนปฏิบัติการ ประกอบด้วย ๒ ฝ่าย ดังนี้

๑. ฝ่ายปฏิบัติการหลัก ประกอบด้วย

๑.๑ กองบัญชาการตำรวจนครบาล, กองบัญชาการตำรวจสอบสวนกลาง และตำรวจภูธรภาค ๑ ถึง ๙ จัดตั้ง คณะทำงานบริหารจัดการคนหายและศพนิรนาม ระดับกองบัญชาการ เรียกโดยย่อว่า คบคน.บข./ภ. โดยมี รองผู้บัญชาการที่ได้รับมอบหมาย เป็น หัวหน้าคณะทำงาน ผู้บังคับการสืบสวนสอบสวน และผู้บังคับการอำนวยการ ของกองบัญชาการ เป็น รองหัวหน้าคณะทำงาน และรองผู้บังคับการสืบสวนสอบสวนที่ได้รับมอบหมาย เป็น เลขานุการ รับผิดชอบ ควบคุม กำกับ ดูแล การปฏิบัติของคณะทำงานบริหารจัดการคนหายและศพนิรนาม ในระดับกองบัญชาการ และให้สามารถประกอบกำลังได้ตามความจำเป็นและเหมาะสม

๑.๒ กองบังคับการ/ตำรวจภูธรจังหวัด และกองบังคับการปราบปรามการค้าย

จัดตั้ง คณะทำงานบริหารจัดการคนหายและศพนิรนาม ระดับกองบังคับการ เรียกโดยย่อว่า คบคน.บก./ภ.จว. โดยมี ผู้บังคับการ เป็น หัวหน้าคณะทำงาน และมอบหมาย รองผู้บังคับการที่รับผิดชอบงานสืบสวน เป็นรองหัวหน้าคณะทำงาน ผู้กำกับการสืบสวนสอบสวน เป็น เลขานุการ และสำหรับ กองบังคับการปราบปรามการค้าย ให้ รองผู้บังคับการปราบปรามการค้ายที่ได้รับมอบหมาย เป็น เลขานุการ รับผิดชอบ ควบคุม กำกับ ดูแล การปฏิบัติของคณะทำงาน ในระดับกองบังคับการ และให้สามารถประกอบกำลังได้ตามความจำเป็นและเหมาะสม

๑.๓ สถานีตำรวจนครบาล/สถานีตำรวจภูธร

จัดตั้ง คณะทำงานบริหารจัดการคนหายและศพนิรนาม ระดับสถานีตำรวจ เรียกโดยย่อว่า คบคน.สน./สภ. ดังนี้

๑.๓.๑ สถานีตำรวจที่มีผู้กำกับการเป็นหัวหน้าสถานีตำรวจ ให้ผู้กำกับการ เป็น หัวหน้าคณะทำงานบริหารจัดการคนหายและศพนิรนาม รองผู้กำกับการสืบสวน เป็น รองหัวหน้าคณะทำงาน สารวัตรสืบสวนที่ได้รับมอบหมาย เป็น เลขานุการ รับผิดชอบ ควบคุม กำกับ ดูแลการปฏิบัติของคณะทำงาน ในระดับสถานีตำรวจ และให้สามารถประกอบกำลังได้ตามความจำเป็นและเหมาะสม

๑.๓.๒ สถานีตำรวจที่มีสารวัตรใหญ่เป็นหัวหน้าสถานีตำรวจ ให้สารวัตรใหญ่ เป็น หัวหน้าคณะทำงานบริหารจัดการคนหายและศพนิรนาม สารวัตรสืบสวนที่ได้รับมอบหมายเป็น รองหัวหน้าคณะทำงาน รองสารวัตรสืบสวนที่ได้รับมอบหมาย เป็น เลขานุการ รับผิดชอบ ควบคุม กำกับ ดูแล การปฏิบัติของคณะทำงาน ในระดับสถานีตำรวจ และให้สามารถประกอบกำลังได้ตามความจำเป็นและเหมาะสม

๑.๓.๓ สถานีตำรวจที่มีสารวัตรเป็นหัวหน้าสถานีตำรวจ ให้สารวัตร เป็น หัวหน้าคณะทำงานบริหารจัดการคนหายและศพนิรนาม รองสารวัตรที่ได้รับมอบหมาย เป็น รองหัวหน้าคณะทำงาน รองสารวัตรสืบสวนที่ได้รับมอบหมาย เป็น เลขานุการ รับผิดชอบ ควบคุม กำกับ ดูแล การปฏิบัติของคณะทำงาน ในระดับสถานีตำรวจ และให้สามารถประกอบกำลังได้ตามความจำเป็นและเหมาะสม

๑.๔ ให้คณะทำงานบริหารจัดการคนหายและศพนิรนาม มีอำนาจหน้าที่ ตาม ผนวก ง แนวทางการปฏิบัติ

/๒. ฝ่ายปฏิบัติ...

๒. ฝ่ายปฏิบัติการสนับสนุน ประกอบด้วย

๒.๑ สำนักงานพิสูจน์หลักฐานตำรวจ

มีอำนาจหน้าที่ ดังนี้

๒.๑.๑ ประสานงานกับหน่วยงานเจ้าของข้อมูล เช่น ข้อมูลรูปพรรณบุคคลและทรัพย์สิน ข้อมูลสารพันธุกรรม (DNA) ข้อมูลทันตกรรม ข้อมูลอื่นๆ จากหน่วยงานที่เกี่ยวข้อง ทั้งในและนอก สำนักงานตำรวจแห่งชาติ เพื่อใช้ประโยชน์จากข้อมูลในการพิสูจน์เอกลักษณ์และพิสูจน์ทราบบุคคล ให้การสนับสนุนงานด้านนิติวิทยาศาสตร์ และงานสืบสวนสอบสวนติดตามคนหายและศพนิรนาม เป็นไปอย่างมีประสิทธิภาพ

๒.๑.๒ ดำเนินการเกี่ยวกับลายพิมพ์นิ้วมือผู้ต้องหา และศพที่ตายโดยผิดธรรมชาติ ตลอดจนทำการตรวจสอบและเปรียบเทียบลายพิมพ์นิ้วมือนิ้วมือด้วยระบบตรวจสอบลายพิมพ์นิ้วมือนิ้วมืออัตโนมัติ และบริหารจัดการฐานข้อมูลลายพิมพ์นิ้วมือ

๒.๑.๓ ตรวจสอบและประสานงานการตรวจเปรียบเทียบจากลายพิมพ์นิ้วมือ ฝ่ามือ ฝ่าเท้า เพื่อพิสูจน์ทราบข้อมูลของคนหายและศพนิรนาม โดยใช้วิธีการทางวิทยาศาสตร์ รวมทั้งประสานหน่วยงานอื่น ที่เกี่ยวข้อง เพื่อพิสูจน์ยืนยันให้ปรากฏว่าเป็นผู้ใด

๒.๑.๔ ดำเนินกรรมวิธีเก็บสารพันธุกรรม (DNA) จากญาติ สิ่งของเครื่องใช้ของผู้สูญหาย หรือผู้เสียชีวิต หรือที่ได้จากชิ้นส่วนศพจากที่เกิดเหตุ เพื่อนำมาตรวจพิสูจน์ยืนยันเอกลักษณ์บุคคลตามหลักสากล ประสานข้อมูลสารพันธุกรรม (DNA) กับหน่วยงานอื่นที่เกี่ยวข้อง เพื่อนำมาดำเนินการตรวจพิสูจน์เปรียบเทียบ ตลอดจนรวบรวมข้อมูลคนหายและศพนิรนาม ทั้งจากเหตุภัยพิบัติหรือเหตุอาชญากรรม อุบัติเหตุ และเหตุอื่นๆ ซึ่งยังไม่สามารถพิสูจน์ได้ว่าเป็นผู้ใด

กรณีได้รับการประสานส่งตรวจสารพันธุกรรม (DNA) จากพนักงานสอบสวน สน./สภ. ในพื้นที่เกิดเหตุ แต่หน่วยงานไม่สามารถตรวจพิสูจน์สารพันธุกรรม (DNA) ได้ ให้หน่วยงานนั้นนำส่งกองพิสูจน์หลักฐานกลาง หรือ ศูนย์พิสูจน์หลักฐานที่สามารถตรวจสารพันธุกรรม (DNA) ได้ เพื่อดำเนินการในส่วนที่เกี่ยวข้องต่อไป

๒.๑.๕ บริหารจัดการข้อมูลและเก็บรวบรวมข้อมูลเกี่ยวกับคนหายและศพนิรนาม เพื่อตรวจเปรียบเทียบ (Matching) รวบรวมพยานหลักฐานต่างๆ ที่เป็นประโยชน์ และประสานข้อมูลในส่วนการตรวจเปรียบเทียบ (Matching)

๒.๑.๖ การสเก็ทซ์ภาพคนหาย เมื่อได้รับการประสานงานจาก คณะทำงาน ระดับสถานีตำรวจ ให้ ฝ่ายทะเบียนประวัติอาชญากร ๒ กองทะเบียนประวัติอาชญากร นำเรียนผู้บังคับบัญชาพิจารณาเข้าสู่กระบวนการทำภาพสเก็ทซ์คนหายให้มีอายุเทียบเท่าปัจจุบัน (AGE PROGRESSION)

๒.๒ โรงพยาบาลตำรวจ

มีอำนาจหน้าที่ ตรวจสอบ เก็บข้อมูลและหลักฐานทางด้านนิติเวช นิติทันตกรรม รวมทั้งลักษณะของศพนิรนาม เพื่อทำการตรวจพิสูจน์ยืนยันตัวบุคคล ดำเนินกรรมวิธีเก็บตัวอย่างสารพันธุกรรม (DNA) จากศพนิรนาม แล้วส่งผลการตรวจให้งานตรวจและวิเคราะห์สารพันธุกรรมดำเนินการตรวจพิสูจน์ยืนยันเอกลักษณ์บุคคล

- ๙ -

๒.๓ กองบัญชาการตำรวจสอบสวนกลาง

มีอำนาจหน้าที่ให้การสนับสนุนการปฏิบัติร่วมกับตำรวจท้องที่ ในการตรวจสอบบนเส้นทางหลวงและหรือเส้นทางสาธารณะหรือพบศพในทะเล กรณีที่เกิดความสงสัยว่า คนหายนั้นถูกล่อลวงพาไป

๒.๔ สำนักงานตรวจคนเข้าเมือง

มีอำนาจหน้าที่ ให้การสนับสนุนการปฏิบัติร่วมกับหน่วยต่างๆ กรณี ที่ต้องมีการสกัดค้นตามด่านใกล้เคียงหรือจุดที่คาดว่าผู้ถูกล่อลวงลักพาจะผ่านไป

๒.๕ กองบัญชาการตำรวจสันติบาล


มีอำนาจหน้าที่ พิจารณาจัดทำข้อเสนอถึงสำนักงานตำรวจแห่งชาติพิจารณาสั่งการให้ดำเนินการสืบสวนติดตามเป็นกรณีพิเศษ หากการสอบสวนรับแจ้งนั้นมีเหตุอันควรสงสัย หรือเชื่อมั่นว่า เกี่ยวข้องกับการเมือง ซึ่งจะต้องทำการสอบสวน โดยละเอียด

๒.๖ ศูนย์ปฏิบัติการสำนักงานตำรวจแห่งชาติ

มีอำนาจหน้าที่ รวบรวมข้อมูลรายงานเหตุคนหายและศพนิรนาม ที่ได้รับรายงานจากสถานีตำรวจ หรือจากประชาชน ผ่านศูนย์รับแจ้งข้อมูลข่าวสาร ๑๕๙๙ ส่งให้ ผู้บังคับการกองทะเบียนประวัติ อาชญากร/เลขาฯ การ คณะกรรมการบริหารจัดการคนหายและศพนิรนาม สำนักงานตำรวจแห่งชาติ ผ่านทาง แอปพลิเคชัน Line ของสำนักงานตำรวจแห่งชาติ หรือ e - mail : 1crdcrd1@gmail.com ทุกวัน

๒.๗ หน่วยอื่นๆ ให้การสนับสนุนภารกิจเมื่อได้รับการร้องขอ

พลตำรวจโท



(ไตรรงค์ ผิวพรรณ)

ผู้บัญชาการสำนักงานพิสูจน์หลักฐานตำรวจ/
รองประธานกรรมการบริหารจัดการคนหายและศพนิรนาม
สำนักงานตำรวจแห่งชาติ

- ๑๐ -

ผนวก ค : คณะทำงานส่วนสนับสนุน

ประกอบคำสั่งศูนย์ปฏิบัติการสำนักงานตำรวจแห่งชาติ ที่ ๓ /๒๕๖๗ ลงวันที่ ๑๕ กุมภาพันธ์ ๒๕๖๗

คณะทำงานส่วนสนับสนุน ประกอบด้วย

๑. สำนักงานกำลังพล

มีอำนาจหน้าที่ดำเนินการเกี่ยวกับสวัสดิการของกำลังพล ร่วมมือหรือสนับสนุนหน่วยงานอื่น ๆ

๒. สำนักงานส่งกำลังบำรุง

มีอำนาจหน้าที่ให้การสนับสนุนอุปกรณ์ เครื่องมือเครื่องใช้ ยานพาหนะทุกชนิด ที่จำเป็นต่อการปฏิบัติภารกิจของหน่วยเมื่อได้รับการร้องขอ

๓. สำนักงานงบประมาณและการเงิน

มีอำนาจหน้าที่ในการสนับสนุนงบประมาณให้กับหน่วยงานที่เกี่ยวข้องในสังกัด สำนักงานตำรวจแห่งชาติ

๔. สำนักงานกฎหมายและคดี

มีอำนาจหน้าที่ให้คำปรึกษาทางกฎหมายแก่หน่วยงานที่เกี่ยวข้องในการปฏิบัติตามแผน ศึกษา และวิเคราะห์ รวมทั้งดำเนินการปรับปรุงแก้ไขกฎหมาย กฎ ระเบียบ ข้อบังคับ ประกาศ และคำสั่ง ที่เกี่ยวข้องกับงานคนหายและศพนรนาม เพื่อให้ทันต่อสถานการณ์และบรรลุมิติประสงค์ของแผน

๕. สำนักงานเทคโนโลยีสารสนเทศและการสื่อสาร

มีอำนาจหน้าที่ให้การสนับสนุนข้อมูลในระบบงานตามโครงการพัฒนาเทคโนโลยีสารสนเทศ สถานีตำรวจ (CRIMES) และพัฒนาระบบการประมวลผลข้อมูล เพื่อใช้ขับเคลื่อนในการปฏิบัติงานของคณะกรรมการบริหารจัดการคนหายและศพนรนาม สำนักงานตำรวจแห่งชาติ

๖. กองบัญชาการตำรวจท่องเที่ยว

มีอำนาจหน้าที่ในการประสานความร่วมมือกับสถานีตำรวจในพื้นที่เกี่ยวกับข้อมูลนักท่องเที่ยวที่สูญหาย และศพนรนามภายในประเทศ

๗. กองการต่างประเทศ

มีอำนาจหน้าที่ในการประสานความร่วมมือ รับ และแลกเปลี่ยนข้อมูลข่าวสาร ตลอดจนประสานการปฏิบัติกับสถานทูต สถานกงสุลประเทศต่าง ๆ ในประเทศไทย รวมถึงหน่วยงานที่เกี่ยวข้องทั้งภาครัฐและภาคเอกชน ที่อยู่ในประเทศไทยและต่างประเทศ ในการสืบค้นติดตามคนหายและศพนรนาม รวมทั้งการพิสูจน์เอกลักษณ์บุคคลชาวต่างชาติที่เสียชีวิตในประเทศไทย

/๘. กองสารนิเทศ...

- ๑๑ -

๘. กองสารนิเทศ

มีอำนาจหน้าที่ ประชาสัมพันธ์ พร้อมทั้งให้ข้อมูลข่าวสารต่าง ๆ เพื่อให้สาธารณชนได้รับข่าวสาร ข้อมูลอย่างถูกต้อง พร้อมให้คำแนะนำถึงวิธีการให้ข้อมูล และรับทราบข้อมูลเกี่ยวกับการพิสูจน์ทราบและติดตาม คนหายและศพนิรนาม และประสานงานกับสื่อมวลชนเพื่อประโยชน์ในการประชาสัมพันธ์



พลตำรวจโท

(ไตรรงค์ ผิวพรรณ)

ผู้บัญชาการสำนักงานพิสูจน์หลักฐานตำรวจ/
รองประธานกรรมการบริหารจัดการคนหายและศพนิรนาม
สำนักงานตำรวจแห่งชาติ

ภาคผนวก ง

แบบ คพศ. 1, 3, 4

แบบ คพศ. 1
เลขทะเบียน ค.พ.ศ.

แบบแจ้งคนหาย

คำชี้แจง โปรดกรอกข้อมูลในช่องว่าง และให้ทำเครื่องหมาย “กากบาท” ลงในช่องสี่เหลี่ยม

1. ข้อมูลสำหรับเจ้าหน้าที่

เลขทะเบียนคนหายของหน่วยงาน..... วันที่...../...../..... เวลา.....น.

หน่วยงานที่รับแจ้ง.....

ยศ ชื่อ-นามสกุลเจ้าหน้าที่รับเรื่อง..... ตำแหน่ง.....

ยศ ชื่อ-นามสกุลเจ้าหน้าที่ผู้รับผิดชอบสืบสวนติดตาม..... ตำแหน่ง.....

ช่องทางกรรับเรื่อง มาด้วยตนเอง โทรศัพท์ จดหมาย อื่นๆ.....

2. ข้อมูลผู้แจ้ง

ผู้แจ้ง : ชื่อ นาย/นาง/นางสาว..... นามสกุล.....

เพศ ชาย หญิง อายุ.....ปี อาชีพ.....

เลขประจำตัวประชาชน

เอกสารยืนยันบุคคลอื่นๆ..... เลขที่.....

สัญชาติ..... ศาสนา.....

ที่อยู่ตามบัตรประชาชน บ้านเลขที่..... หมู่..... ซอย..... หมู่บ้าน/อาคาร.....

ถนน..... ตำบล/แขวง..... อำเภอ/เขต.....

จังหวัด..... รหัสไปรษณีย์.....

ที่อยู่ปัจจุบัน ที่อยู่ตามบัตรประชาชน

บ้าน/บ้านเช่า เลขที่..... หมู่..... ซอย..... หมู่บ้าน/อาคาร..... ถนน.....

ตำบล/แขวง..... อำเภอ/เขต..... จังหวัด.....

รหัสไปรษณีย์.....

ช่องทางการติดต่อ เบอร์โทรศัพท์เคลื่อนที่..... เบอร์โทรศัพท์บ้าน.....

เบอร์โทรศัพท์ที่ทำงาน..... โทรสาร..... E-mail address.....

ID LINE : Facebook : Instagram : Twitter :

มีความเกี่ยวข้องกับคนหาย (เลือกได้เพียง 1 ข้อ)

บิดา มารดา พี่น้อง ญาติ เพื่อน นายจ้าง บุคคลอื่น.....

แจ้งความคนหายไว้ที่สถานีตำรวจ..... วัน/เดือน/ปีที่แจ้ง.....

ตาม ปจว. ข้อ..... เวลา..... ชื่อพนักงานสอบสวนผู้รับแจ้ง.....

แจ้งคนหายไว้ที่หน่วยงานอื่น..... วัน/เดือน/ปีที่แจ้ง.....

3. ข้อมูลคนหาย

คนหาย : ชื่อ นาย/นาง/นางสาว..... นามสกุล.....

ชื่อเล่น/ชื่อที่ตั้งขึ้นเอง/ฉายา.....

เพศ ชาย หญิง อายุ..... ปี

เลขประจำตัวประชาชน

เอกสารยืนยันบุคคลอื่นๆ..... เลขที่.....

สัญชาติ..... เชื้อชาติ..... ศาสนา..... ระดับการศึกษา.....

แบบ คพศ. 1
เลขทะเบียน ค.พ.ศ.

แบบแจ้งคนหาย

คำชี้แจงโปรดกรอกข้อมูลในช่องว่าง และให้ทำเครื่องหมาย “กากบาท” ลงในช่องสี่เหลี่ยม

อาชีพ/สถานที่ทำงาน.....

ที่อยู่ตามบัตรประชาชน ที่อยู่ตามบัตรประชาชนของผู้แจ้งคนหาย

บ้านเลขที่..... หมู่..... ซอย..... หมู่บ้าน/อาคาร..... ถนน.....

ตำบล/แขวง..... อำเภอ/เขต..... จังหวัด.....

รหัสไปรษณีย์.....

ที่อยู่ปัจจุบัน ที่อยู่ตามบัตรประชาชน ที่อยู่ตามที่อยู่ปัจจุบันของผู้แจ้งคนหาย

บ้าน/บ้านเช่า เลขที่..... หมู่..... ซอย..... หมู่บ้าน/อาคาร..... ถนน.....

ตำบล/แขวง..... อำเภอ/เขต..... จังหวัด.....

รหัสไปรษณีย์.....

ช่องทางการติดต่อ เบอร์โทรศัพท์เคลื่อนที่..... เบอร์โทรศัพท์บ้าน.....

เบอร์โทรศัพท์ที่ทำงาน..... โทรสาร..... E-mail address.....

ID LINE : Facebook : Instagram : Twitter :

สถานภาพ โสด สมรสตามกฎหมาย อยู่ด้วยกัน

(เลือกได้มากกว่า 1 ข้อ) หย่า เลิกรา แยกกันอยู่

หม้าย ไม่ทราบ

ชื่อ-สกุล คู่สมรส/อดีตคู่สมรส/ผู้ที่อยู่ด้วยกัน.....

บุตรทางสายโลหิต (เลือกได้มากกว่า 1 ข้อ) ชาย จำนวน.....คน หญิง จำนวน.....คน

สูญหายไปตั้งแต่วันที่..... เวลา.....

สถานที่ขณะหาย บ้านเลขที่..... หมู่..... ซอย..... หมู่บ้าน/อาคาร.....

ถนน..... ตำบล/แขวง..... อำเภอ/เขต.....

จังหวัด..... รหัสไปรษณีย์.....

การแต่งกาย/เครื่องประดับ/สิ่งของที่นำติดตัวไป (ที่พบครั้งสุดท้าย).....

สันนิษฐานว่าหายโดย ถูกล่อลวง คับแค้นในครอบครัว/สมัครใจหนีออกจากบ้าน

(เลือกได้มากกว่า 1 ข้อ) อุบัติเหตุได้รับอันตราย ไปทำงานทำ

หลงทาง/พลัดหลง ไปต่างจังหวัด

ถูกลักพาตัว กลับไปอยู่บ้านเดิม

ต้องคดี/ถูกจับกุมตัว ไปมีครอบครัว

แยกการปกครองบุตร สติเฟื่องเพื่อน/วิกจริต

หลงลืม/พัฒนาการทางสมองช้า

เหตุอื่น ๆ.....

แบบแจ้งคนหาย

แบบ คพศ. 1
เลขทะเบียน ค.พ.ศ.
.....

คำชี้แจงโปรดกรอกข้อมูลในช่องว่าง และให้ทำเครื่องหมาย “กากบาท” ลงในช่องสี่เหลี่ยม ☒

มูลเหตุก่อนการหาย.....

.....

.....

ประวัติการหายตัวซ้ำซ้อน.....

.....

.....

4. รูปถ่ายหน้าตรงคนหาย

5. ตำนานรูปพรรณคนหาย (เลือกได้มากกว่า 1 ข้อ)

สูง ซม. น้ำหนัก กก. หมู่เลือด

รูปร่าง	<input type="checkbox"/> สูง	<input type="checkbox"/> สั้นท้วม	<input type="checkbox"/> เตี้ย	<input type="checkbox"/> ลำสัน	<input type="checkbox"/> อ้วน	<input type="checkbox"/> ผอม
	<input type="checkbox"/> อื่นๆ.....					
ผิว	<input type="checkbox"/> ขาว	<input type="checkbox"/> ขาวเหลือง	<input type="checkbox"/> ดำ	<input type="checkbox"/> ดำแดง	<input type="checkbox"/> ดกกระ	<input type="checkbox"/> ละเอียด
	<input type="checkbox"/> หยาบ <input type="checkbox"/> อื่นๆ.....					
ผม	<input type="checkbox"/> เป้	<input type="checkbox"/> แสกกลาง	<input type="checkbox"/> เสย	<input type="checkbox"/> เส้นผมตรง	<input type="checkbox"/> เป็นคลื่น	<input type="checkbox"/> หยิก
	<input type="checkbox"/> ผมฟู	<input type="checkbox"/> หนา	<input type="checkbox"/> บาง	<input type="checkbox"/> ดำ	<input type="checkbox"/> ขาว	<input type="checkbox"/> หงอก
	<input type="checkbox"/> หงอกปราย	<input type="checkbox"/> แดง	<input type="checkbox"/> ทอง	<input type="checkbox"/> อื่นๆ.....		
ศีรษะ	<input type="checkbox"/> สั้นเล็ก	<input type="checkbox"/> สั้นเสียน	<input type="checkbox"/> สั้นครึ่งศีรษะ	<input type="checkbox"/> สั้นงำมดอ		
	<input type="checkbox"/> อื่นๆ.....					
ใบหน้า	<input type="checkbox"/> กลม	<input type="checkbox"/> รูปไข่	<input type="checkbox"/> ยาว	<input type="checkbox"/> สามเหลี่ยม	<input type="checkbox"/> สี่เหลี่ยม	<input type="checkbox"/> สั้น
	<input type="checkbox"/> อื่นๆ.....					

แบบ คพศ. 1
เลขทะเบียน ค.พ.ศ.

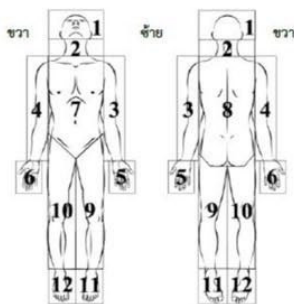
แบบแจ้งคนหาย

คำชี้แจง โปรดกรอกข้อมูลในช่องว่าง และให้ทำเครื่องหมาย “กากบาท” ลงในช่องสี่เหลี่ยม

หน้าผาก	<input type="checkbox"/> กว้าง	<input type="checkbox"/> แคบ	<input type="checkbox"/> โหนก	<input type="checkbox"/> ตรง	<input type="checkbox"/> ลาด	<input type="checkbox"/> สั้น
	<input type="checkbox"/> อื่นๆ.....					
คิ้ว	<input type="checkbox"/> หนา	<input type="checkbox"/> บาง	<input type="checkbox"/> ต่อก	<input type="checkbox"/> ห่าง	<input type="checkbox"/> สั้น	<input type="checkbox"/> ยาว
	<input type="checkbox"/> ดำ	<input type="checkbox"/> ขาว	<input type="checkbox"/> แดง	<input type="checkbox"/> หงอกประปราย		
	<input type="checkbox"/> อื่นๆ.....					
ตา	<input type="checkbox"/> โด	<input type="checkbox"/> เล็ก	<input type="checkbox"/> ชั้นเดียว	<input type="checkbox"/> สองชั้น	<input type="checkbox"/> โปน	<input type="checkbox"/> ลึก
	<input type="checkbox"/> ปรีอ	<input type="checkbox"/> หยี่	<input type="checkbox"/> เหล่	<input type="checkbox"/> เข	<input type="checkbox"/> เอก	<input type="checkbox"/> ถั่ว
	<input type="checkbox"/> อื่นๆ.....					
หู	<input type="checkbox"/> กาง	<input type="checkbox"/> สิบ	<input type="checkbox"/> กลม	<input type="checkbox"/> สามเหลี่ยม	<input type="checkbox"/> สี่เหลี่ยม	<input type="checkbox"/> กะหล่ำปลี
	<input type="checkbox"/> ตั้งหูเหลี่ยม	<input type="checkbox"/> ตั้งหูราบ	<input type="checkbox"/> ตั้งหูย้อย			
	<input type="checkbox"/> อื่นๆ.....					
จมูก	<input type="checkbox"/> ตั้งจมูกราบ	<input type="checkbox"/> ตั้งจมูกโค้ง	<input type="checkbox"/> ตั้งจมูกลึก	<input type="checkbox"/> สันจมูกตรง	<input type="checkbox"/> สันจมูกโค้ง	<input type="checkbox"/> สันจมูกเหลี่ยม
	<input type="checkbox"/> สันจมูกสั้น	<input type="checkbox"/> จมูกกว้าง	<input type="checkbox"/> จมูกแคบ	<input type="checkbox"/> จมูกเขียด	<input type="checkbox"/> จมูกจุ่ม	
	<input type="checkbox"/> อื่นๆ.....					
ปาก	<input type="checkbox"/> หนา	<input type="checkbox"/> บาง	<input type="checkbox"/> กว้าง	<input type="checkbox"/> แคบ	<input type="checkbox"/> รูปกระจับ	<input type="checkbox"/> บนยื่น
	<input type="checkbox"/> ลำงยื่น	<input type="checkbox"/> ไม่มีร่องปาก	<input type="checkbox"/> อื่นๆ			
	<input type="checkbox"/> อื่นๆ.....					
คาง	<input type="checkbox"/> ตรง	<input type="checkbox"/> สั้น	<input type="checkbox"/> ยื่น	<input type="checkbox"/> ป้าน	<input type="checkbox"/> บุ่ม	<input type="checkbox"/> เหลี่ยม
	<input type="checkbox"/> อื่นๆ.....					
หมวดและเครา	<input type="checkbox"/> หนา	<input type="checkbox"/> บาง	<input type="checkbox"/> เล็กเรียว	<input type="checkbox"/> ยาว	<input type="checkbox"/> สั้น	<input type="checkbox"/> ปลายงอน
	<input type="checkbox"/> ดำ	<input type="checkbox"/> แดง	<input type="checkbox"/> หงอกขาว	<input type="checkbox"/> หงอกประปราย		
	<input type="checkbox"/> อื่นๆ.....					
สำเนียง	<input type="checkbox"/> ภาคกลาง	<input type="checkbox"/> ภาคเหนือ	<input type="checkbox"/> ภาคตะวันออกเฉียงเหนือ	<input type="checkbox"/> ภาคตะวันออก	<input type="checkbox"/> ภาคตะวันตก	
	<input type="checkbox"/> ภาคใต้	<input type="checkbox"/> จีน	<input type="checkbox"/> อื่นๆ.....			
เสียง	<input type="checkbox"/> ดัง	<input type="checkbox"/> ค่อย	<input type="checkbox"/> แหบ	<input type="checkbox"/> แหลม	<input type="checkbox"/> ทุ้ม	
	<input type="checkbox"/> อื่นๆ.....					

รอยสัก (รูปแบบ สี) แผลเป็นหรือตำหนิ (ไฟ ปาน และอื่นๆ) ลักษณะพิการ/ลักษณะพิเศษ

ตำแหน่ง (1-13) ด้าน (หน้า/หลัง/ใน/นอก)



ด้านหน้า

ด้านหลัง

- 1)..... ตำแหน่ง..... ด้าน.....
- 2)..... ตำแหน่ง..... ด้าน.....
- 3)..... ตำแหน่ง..... ด้าน.....
- 4)..... ตำแหน่ง..... ด้าน.....
- 5)..... ตำแหน่ง..... ด้าน.....
- 6)..... ตำแหน่ง..... ด้าน.....
- 7)..... ตำแหน่ง..... ด้าน.....
- 8)..... ตำแหน่ง..... ด้าน.....

ปรับปรุงเมื่อ 1 ก.ย. 2565

หน้า 4 จาก 6

สำหรับพนักงานสอบสวน และเจ้าหน้าที่ผู้รับแจ้งคนหาย

แบบ คพศ. 1
เลขทะเบียน ค.พ.ศ.
.....

แบบแจ้งคนหาย

คำชี้แจงโปรดกรอกข้อมูลในช่องว่าง และให้ทำเครื่องหมาย “กากบาท” ลงในช่องสี่เหลี่ยม

ข้อมูลทางการแพทย์ แข็งแรง ไม่แข็งแรง ไม่ทราบ

ประวัติโรคประจำตัว.....

การตรวจทางห้องปฏิบัติการทางการแพทย์ (ภาพถ่ายรังสี สารพันธุกรรม และอื่นๆ).....

ประวัติการรักษาพยาบาล (การผ่าตัด ใส่เหล็กตาม กายอุปกรณ์และอื่นๆ).....

รักษา ณ โรงพยาบาล/สถานพยาบาล.....

ข้อมูลพิน ข้อมูลจากผู้แจ้งคนหาย ข้อมูลจากบันทึกเวชระเบียนทันตกรรม

พิน	<input type="checkbox"/> ใหญ่	<input type="checkbox"/> เล็ก	<input type="checkbox"/> เรียบ	<input type="checkbox"/> เก	<input type="checkbox"/> ท่าง	<input type="checkbox"/> ยื่น
	<input type="checkbox"/> หลอ	<input type="checkbox"/> ขาว	<input type="checkbox"/> เหลือง	<input type="checkbox"/> ดำ	<input type="checkbox"/> ครอบพิน	<input type="checkbox"/> พินปลอม
	<input type="checkbox"/> จัดพิน	<input type="checkbox"/> อื่นๆ.....				

รายละเอียดข้อมูลพิน (ตำแหน่ง ด้าน จำนวน ประวัติการรักษา).....

หมายเหตุ.....

6. การเผยแพร่ข้อมูล (เลือกได้มากกว่า 1 ข้อ)

การเผยแพร่ข้อมูลและภาพเพื่อประโยชน์ใน*การติดตามคนหาย*

ยินยอม ไม่ยินยอม

การเผยแพร่ข้อมูลและภาพเพื่อประโยชน์ใน*การศึกษาและวิจัย*

ยินยอม ไม่ยินยอม

ผู้ขอดำเนินการ	เจ้าหน้าที่ผู้บันทึก
ลงชื่อ	ลงชื่อ
(.....)	(.....)
...../...../.....	ตำแหน่ง
/...../.....

แบบแจ้งคนหาย

แบบ คพศ. 1
เลขทะเบียน ค.พ.ศ.คำชี้แจงโปรดกรอกข้อมูลในช่องว่าง และให้ทำเครื่องหมาย “กากบาท” ลงในช่องสี่เหลี่ยม

7. ผลการตรวจเปรียบเทียบรูปพรรณสัณฐานคนหายกับคนนิรนามและศพนิรนามเบื้องต้น

- ตรงกับคนนิรนาม/ศพนิรนามเลขที่.....
- ตามเกณฑ์/ความน่าเชื่อถือ น้อยสุด ปานกลาง มากที่สุด
- ไม่ตรง
- อื่นๆ.....
- เปรียบเทียบข้อมูล ตั้งแต่วันที่...../...../.....ถึง...../...../.....

ผู้ตรวจเปรียบเทียบ

ลงชื่อ

(.....)

ตำแหน่ง

...../...../.....

8. เอกสารแนบ (* จำเป็นต้องมี)

- รูปถ่ายหน้าตรงของคนหาย*
- รูปถ่ายอัตลักษณ์บุคคล/การแต่งกาย/ทรัพย์สินติดตัว/เครื่องประดับของคนหาย*
- ข้อมูลลายพิมพ์นิ้วมือของคนหาย
- ข้อมูลทางทันตกรรม
- ข้อมูลภาพถ่ายทางรังสี
- ข้อมูลสารพันธุกรรม
- อื่นๆ.....

9. การส่งต่อข้อมูล

ดำเนินการส่งข้อมูลไปยัง ตร. ค.พ.ศ. อื่นๆ.....

ผู้ขอดำเนินการ	เจ้าหน้าที่ผู้บันทึก
ลงชื่อ	ลงชื่อ
(.....)	(.....)
...../...../.....	ตำแหน่ง
/...../.....

แบบแจ้งศพนิรนาม

แบบ คพศ. 3
เลขทะเบียน ค.พ.ศ.
.....

คำชี้แจงโปรดกรอกข้อมูลในช่องว่าง และให้ทำเครื่องหมาย “กากบาท” ลงในช่องสี่เหลี่ยม ☒

1. ข้อมูลสำหรับเจ้าหน้าที่

บันทึกประจำวัน ข้อ.....เวลา.....น. วันที่.....เดือน.....พ.ศ.....
 สถานีตำรวจ..... กองกำกับการ..... กองบังคับการ.....
 กองบัญชาการตำรวจนครบาล/ตำรวจภูธรภาค.....
 ชื่อนักงานสอบสวน.....
 วัน/เดือน/ปี ที่ส่งรายงาน.....วัน/เดือน/ปี/เวลาที่พบศพ.....
 สถานที่พบศพ.....

2. ข้อมูลศพนิรนาม

ชื่อของผู้ตาย(ถ้ารู้).....
 เพศ ชาย หญิง ไม่ทราบเพศ อายุ (โดยประมาณ).....ปี
 อาชีพ (ซึ่งอาจคาดคะเนได้โดยสังเกตรูพรรณสัณฐานและมือผู้ตาย).....

มูลเหตุที่พบศพ.....
 แสดงเหตุที่ตายเท่าที่ทราบ.....
 ได้จัดการศพนั้นอย่างไร/ส่งตรวจชันสูตรที่ใด.....
 สถานที่ส่งศพฝัง/เลขที่หลุมศพ.....

รูปพรรณสัณฐานศพนิรนาม

สูง..... ซม. รูปร่าง..... ผิว..... หน้า.....
 ผม..... หนวดเครา..... คิ้ว..... ตา.....
 ศีรษะ..... หน้าผาก..... จมูก..... ปาก.....
 คอ..... คาง..... ฟัน.....
 หู..... มือ.....

แผลเป็นหรือตำหนิที่ติดตัว.....
 รอยสัก.....
 การแต่งกาย/ทรัพย์สิน.....
 ลักษณะพิเศษที่แปลกประหลาด.....

แบบแจ้งศพนินรนาม

แบบ คพศ. 3
เลขทะเบียน ค.พ.ศ.
.....

คำชี้แจงโปรดกรอกข้อมูลในช่องว่าง และให้ทำเครื่องหมาย “กากบาท” ลงในช่องสี่เหลี่ยม ☒

3. เอกสารแนบ (*จำเป็นต้องมี)

- รูปถ่ายหน้าตรงของศพนินรนาม/รูปถ่ายทั้งตัวของศพนินรนาม*
- รูปถ่ายอัตลักษณ์บุคคล/การแต่งกาย/ทรัพย์สินติดตัว/เครื่องประดับของศพนินรนาม*
- ข้อมูลลายพิมพ์นิ้วมือของศพนินรนาม*
- อื่นๆ.....

4. การส่งข้อมูล

- ตร.
- ค.พ.ศ.
- อื่นๆ.....

ลงชื่อ.....พนักงานสอบสวน
(.....)
...../...../.....

ลงชื่อ.....หัวหน้าพนักงานสอบสวน
(.....)
...../...../.....

ลงชื่อ.....ผู้บันทึก
(.....)
...../...../.....

แบบบันทึกข้อมูลศพนิรนาม

แบบ คพศ. 4
เลขทะเบียน ค.พ.ศ.
.....

คำชี้แจงโปรดกรอกข้อมูลในช่องว่าง และให้ทำเครื่องหมาย “กากบาท” ลงในช่องสี่เหลี่ยม ☒

1. ข้อมูลสำหรับเจ้าหน้าที่

เลขที่ชั้นสูตร.....วัน/เดือน/ปี/เวลา ที่ชั้นสูตร.....
 แพทย์ชั้นสูตร.....สังกัด.....
 ส่งมาจาก สภ./สน.....
 ชื่อพนักงานสอบสวน.....
 บันทึกประจำวัน ข้อ.....เวลา.....น. วันที่.....เดือน.....พ.ศ.....
 สถานที่พบศพ.....
 วัน/เดือน/ปี/เวลา ที่เกิดเหตุ.....
 วัน/เดือน/ปี/เวลา ที่ส่งศพ.....
 วัน/เดือน/ปี/เวลา ที่รับศพ.....

** ในกรณีเป็นศพของคนนิรนามโปรดระบุรายละเอียด ดังนี้

เลขที่คนนิรนาม.....ชื่อหน่วยงานที่ดูแลก่อนเสียชีวิต.....
จังหวัด.....

2. ข้อมูลศพนิรนาม

ชื่อของผู้ตาย(ถ้ารู้).....
 เพศ ชาย หญิง ไม่ทราบเพศ
 อายุ (โดยประมาณ).....ปี ตายมาประมาณ.....ชม./วัน
 การแต่งกาย/เครื่องประดับ/สิ่งของติดตัว.....

 สถานที่ส่งศพฝัง/เลขที่หลุมศพ.....

สภาพศพ (เลือกดำเนินการเพียงช่องเดียว)

- Intact fresh corpses
 Decomposed corpses
 Skeletalized material
 Mutilated and dismembered corpses.....

แบบ คพศ. 4
เลขทะเบียน ค.พ.ศ.

แบบบันทึกข้อมูลศพนิรนาม

คำชี้แจงโปรดกรอกข้อมูลในช่องว่าง และให้ทำเครื่องหมาย “กากบาท” ลงในช่องสี่เหลี่ยม ☒

3. ตำหนิรูปพรรณศพนิรนาม (เลือกได้มากกว่า 1 ข้อ)

ความสูง..... ซม. น้ำหนัก..... กก. หมูโลหิต.....

รูปร่าง	<input type="checkbox"/> สูง	<input type="checkbox"/> สั้นท้วม	<input type="checkbox"/> เตี้ย	<input type="checkbox"/> ลำสัน	<input type="checkbox"/> อ้วน	<input type="checkbox"/> ผอม
	<input type="checkbox"/> อื่นๆ.....					
ผิว	<input type="checkbox"/> ขาว	<input type="checkbox"/> ขาวเหลือง	<input type="checkbox"/> ดำ	<input type="checkbox"/> ดำแดง	<input type="checkbox"/> ตกกระ	<input type="checkbox"/> ละเอียด
	<input type="checkbox"/> หยาบ <input type="checkbox"/> อื่นๆ.....					
ผม	<input type="checkbox"/> เป้	<input type="checkbox"/> แสกกลาง	<input type="checkbox"/> เสย	<input type="checkbox"/> เส้นผมตรง	<input type="checkbox"/> เป็นคลื่น	<input type="checkbox"/> หยิก
	<input type="checkbox"/> ผมฟู	<input type="checkbox"/> หนา	<input type="checkbox"/> บาง	<input type="checkbox"/> ดำ	<input type="checkbox"/> ขาว	<input type="checkbox"/> หงอก
	<input type="checkbox"/> หงอกประปราย <input type="checkbox"/> แดง <input type="checkbox"/> ทอง <input type="checkbox"/> อื่นๆ.....					
ศีรษะ	<input type="checkbox"/> ลำต้นเล็ก		<input type="checkbox"/> ลำต้นเตียน	<input type="checkbox"/> ลำต้นครึ่งศีรษะ	<input type="checkbox"/> ลำต้นง่ามต่อ	
	<input type="checkbox"/> อื่นๆ.....					
ใบหน้า	<input type="checkbox"/> กลม	<input type="checkbox"/> รูปไข่	<input type="checkbox"/> ยาว	<input type="checkbox"/> สามเหลี่ยม	<input type="checkbox"/> สี่เหลี่ยม	<input type="checkbox"/> สั้น
	<input type="checkbox"/> อื่นๆ.....					
หน้าผาก	<input type="checkbox"/> กว้าง	<input type="checkbox"/> แคบ	<input type="checkbox"/> โหนก	<input type="checkbox"/> ตรง	<input type="checkbox"/> ลาด	<input type="checkbox"/> สั้น
	<input type="checkbox"/> อื่นๆ.....					
คิ้ว	<input type="checkbox"/> หนา	<input type="checkbox"/> บาง	<input type="checkbox"/> ต้อ	<input type="checkbox"/> ห่าง	<input type="checkbox"/> สั้น	<input type="checkbox"/> ชี้
	<input type="checkbox"/> ดำ	<input type="checkbox"/> ขาว	<input type="checkbox"/> แดง	<input type="checkbox"/> หงอกประปราย		
	<input type="checkbox"/> อื่นๆ.....					
ตา	<input type="checkbox"/> โด	<input type="checkbox"/> เล็ก	<input type="checkbox"/> ชันเดียว	<input type="checkbox"/> สองชั้น	<input type="checkbox"/> ไปน	<input type="checkbox"/> สึก
	<input type="checkbox"/> ปรีอ	<input type="checkbox"/> หยี่	<input type="checkbox"/> เหล่	<input type="checkbox"/> เข	<input type="checkbox"/> เอก	<input type="checkbox"/> ถั่ว
	<input type="checkbox"/> อื่นๆ.....					
หู	<input type="checkbox"/> กาง	<input type="checkbox"/> สิบ	<input type="checkbox"/> กลม	<input type="checkbox"/> สามเหลี่ยม	<input type="checkbox"/> สี่เหลี่ยม	<input type="checkbox"/> กะหล่ำปลี
	<input type="checkbox"/> ตั้งหูเหลี่ยม	<input type="checkbox"/> ตั้งหูราบ	<input type="checkbox"/> ตั้งหูย้อย			
	<input type="checkbox"/> อื่นๆ.....					
จมูก	<input type="checkbox"/> ตั้งจมูกราบ	<input type="checkbox"/> ตั้งจมูกโค้ง	<input type="checkbox"/> ตั้งจมูกลึก	<input type="checkbox"/> สั้นจมูกตรง	<input type="checkbox"/> สั้นจมูกโค้ง	<input type="checkbox"/> สั้นจมูกเหลี่ยม
	<input type="checkbox"/> สั้นจมูกสั้น	<input type="checkbox"/> จมูกกว้าง	<input type="checkbox"/> จมูกแคบ	<input type="checkbox"/> จมูกเข็ด	<input type="checkbox"/> จมูกงุ้ม	
	<input type="checkbox"/> อื่นๆ.....					
ปาก	<input type="checkbox"/> หนา	<input type="checkbox"/> บาง	<input type="checkbox"/> กว้าง	<input type="checkbox"/> แคบ	<input type="checkbox"/> รูปกระจับ	<input type="checkbox"/> บนยื่น
	<input type="checkbox"/> ลำงยื่น	<input type="checkbox"/> ไม่มีร่องปาก		<input type="checkbox"/> อื่นๆ.....		
คาง	<input type="checkbox"/> ตรง	<input type="checkbox"/> สั้น	<input type="checkbox"/> ยื่น	<input type="checkbox"/> ป้าน	<input type="checkbox"/> บุ่ม	<input type="checkbox"/> เหลี่ยม
	<input type="checkbox"/> อื่นๆ.....					
ทนต์และเครา	<input type="checkbox"/> หนา	<input type="checkbox"/> บาง	<input type="checkbox"/> เล็กเรียว	<input type="checkbox"/> ยาว	<input type="checkbox"/> สั้น	<input type="checkbox"/> ปลายงอน
	<input type="checkbox"/> ดำ	<input type="checkbox"/> แดง	<input type="checkbox"/> หงอกขาว	<input type="checkbox"/> หงอกประปราย		
	<input type="checkbox"/> อื่นๆ.....					

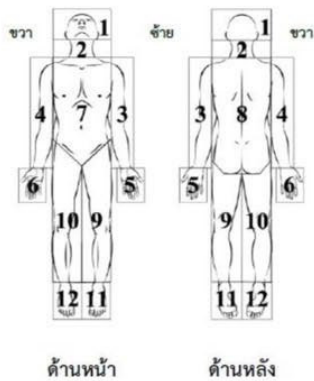
แบบ คพศ. 4
เลขทะเบียน ค.พ.ศ.
.....

แบบบันทึกข้อมูลศพนินนาม

คำชี้แจงโปรดกรอกข้อมูลในช่องว่าง และให้ทำเครื่องหมาย “กากบาท” ลงในช่องสี่เหลี่ยม ☒

รอยสัก (รูปแบบ สี) แผลเป็นหรือตำหนิ (ไฟ ปาน และอื่นๆ) ลักษณะพิการ/ลักษณะพิเศษ

ตำแหน่ง (1-13) ด้าน (หน้า/หลัง/ใน/นอก)



- 1).....ตำแหน่ง.....ด้าน.....
- 2).....ตำแหน่ง.....ด้าน.....
- 3).....ตำแหน่ง.....ด้าน.....
- 4).....ตำแหน่ง.....ด้าน.....
- 5).....ตำแหน่ง.....ด้าน.....
- 6).....ตำแหน่ง.....ด้าน.....
- 7).....ตำแหน่ง.....ด้าน.....
- 8).....ตำแหน่ง.....ด้าน.....

ข้อมูลทางการแพทย์ แข็งแรง ไม่แข็งแรง ไม่ทราบ

ประวัติโรคประจำตัว.....

การตรวจทางห้องปฏิบัติการทางการแพทย์ (ภาพถ่ายรังสี สารพันธุกรรม และอื่นๆ).....

ประวัติการรักษาพยาบาล (การผ่าตัด ใส่เหล็กตาม กายอุปกรณ์และอื่นๆ).....

ข้อมูลฟัน

ฟัน	<input type="checkbox"/> ใหญ่	<input type="checkbox"/> เล็ก	<input type="checkbox"/> เรียบ	<input type="checkbox"/> เก	<input type="checkbox"/> ห่าง	<input type="checkbox"/> อื่น
	<input type="checkbox"/> หลวม	<input type="checkbox"/> ขาว	<input type="checkbox"/> เหลือง	<input type="checkbox"/> ดำ	<input type="checkbox"/> ครอบฟัน	<input type="checkbox"/> ฟันปลอม
	<input type="checkbox"/> จัดฟัน	<input type="checkbox"/> อื่นๆ.....				

ขาบน 18 17 16 15-55 14-54 13-53 12-52 11-51 **S** 21-61 22-62 23-63 24-64 25-65 26 27 28 ซ้ายบน

ขาล่าง 48 47 46 45-85 44-84 43-83 42-82 41-81 **I** 31-71 32-72 33-73 34-74 35-75 36 37 38 ซ้ายล่าง

หมายเหตุ.....
.....
.....

แบบ คพศ. 4
เลขทะเบียน ค.พ.ศ.

แบบบันทึกข้อมูลศพนิรนาม

คำชี้แจงโปรดกรอกข้อมูลในช่องว่าง และให้ทำเครื่องหมาย “กากบาท” ลงในช่องสี่เหลี่ยม ☒

4. เอกสารแนบ (*จำเป็นต้องมี)

- รูปถ่ายหน้าตรงของศพนิรนาม*
- รูปถ่ายทั้งตัวของศพนิรนาม*
- รูปถ่ายอัตลักษณ์บุคคล/การแต่งกาย/ทรัพย์สินติดตัว/เครื่องประดับของศพนิรนาม*
- ข้อมูลทางทันตกรรม
- ข้อมูลภาพถ่ายทางรังสี
- ข้อมูลการชันสูตรศพเบื้องต้น/รายงานการชันสูตรศพ
- ข้อมูลสารพันธุกรรม
- อื่นๆ.....
-

5. การดำเนินการด้านการส่งข้อมูล (เลือกได้มากกว่า 1 ข้อ)

- ตร.
- ค.พ.ศ.
- อื่นๆ.....

ลงชื่อ.....เจ้าหน้าที่ผู้ดำเนินการ
(.....)

ตำแหน่ง.....
...../...../.....

ภาคผนวก จ

แบบ คบคน - 1 ถึง 4

แบบรายงานคนหาย

คบบน - ๑

ประจำวันที่.....เดือน.....พ.ศ.

วัน เดือน ปี เวลา ที่รับแจ้ง	สถานีตำรวจ พงส.ผู้รับแจ้ง	ชื่อ ชื่อสกุล ผู้แจ้ง	ชื่อ - สกุล คนหาย	รายละเอียด	ผลการปฏิบัติงาน

ตรวจแล้วถูกต้อง

(ลงชื่อ).....

.....

(ตำแหน่ง).....

แบบรายงานคนหายได้คืน

คบบน - ๒

ประจำวันที่.....เดือน.....พ.ศ.

วัน เดือน ปี เวลา ที่รับแจ้ง คนหายได้คืน	ชื่อ ชื่อสกุล คนหาย	วัน เดือน ปี ที่รับ แจ้งคนหาย	ผลการสืบสวนติดตาม	
			วัน เดือน ปี ที่พบ	สาเหตุการหายตัว

ตรวจแล้วถูกต้อง

(ลงชื่อ).....

.....

(ตำแหน่ง).....

แบบรายงานศพนิรนาม

คบคน - ๓

ประจำวันที่.....เดือน.....พ.ศ.

วัน เดือน ปี เวลา ที่รับแจ้ง	สถานีตำรวจ พงส.ผู้รับแจ้ง	ชื่อ ชื่อสกุล ผู้แจ้ง	รายละเอียด	ผลการปฏิบัติงาน

ตรวจแล้วถูกต้อง

(ลงชื่อ).....

(.....)

(ตำแหน่ง).....

แบบรายงานศพนิรนามทราบชื่อ

คบคน - ๔

ประจำวันที่.....เดือน.....พ.ศ.

วัน เดือน ปี ที่รับแจ้งศพนิรนาม ทราบชื่อ	ข้อมูลศพนิรนาม	วัน เดือน ปี ที่รับแจ้งศพนิรนาม	ผลการสืบสวนติดตาม	
			ทราบชื่อ ชื่อสกุล	สาเหตุการตาย

ตรวจแล้วถูกต้อง

(ลงชื่อ).....

(.....)

(ตำแหน่ง).....

ประวัติผู้เขียนเอกสารรายงานการศึกษาส่วนบุคคล

ชื่อ - สกุล พล.ต.ต. สุพีไชย ลิ่มศิวะวงศ์

ประวัติการศึกษา

- ปริญญาตรี - แพทยศาสตรบัณฑิต มหาวิทยาลัยรังสิต พ.ศ. 2541
 - ประกาศนียบัตรบัณฑิตชั้นสูงทางวิทยาศาสตร์การแพทย์คลินิกคณะแพทยศาสตร์ศิริราชพยาบาล มหาวิทยาลัยมหิดล พ.ศ. 2542
- ปริญญาโท - การจัดการภาครัฐและภาคเอกชนมหาบัณฑิต สถาบันบัณฑิตพัฒนบริหารศาสตร์ พ.ศ. 2554
- ปริญญาเอก เทียบปริญญาเอก
 - วุฒิบัตรแสดงความรู้ความชำนาญในการประกอบวิชาชีพเวชกรรม สาขานิติเวชศาสตร์ (แพทยสภา) คณะแพทยศาสตร์ศิริราชพยาบาล มหาวิทยาลัยมหิดล พ.ศ. 2544
 - หนังสืออนุมัติแสดงความรู้ความชำนาญในการประกอบวิชาชีพเวชกรรม สาขาเวชศาสตร์ป้องกัน แขนงเวชศาสตร์การจราจร (แพทยสภา) สถาบันเวชศาสตร์ป้องกันศึกษา กรมการแพทย์ กระทรวงสาธารณสุข พ.ศ. 2566
 - กำลังศึกษาหลักสูตรปรัชญาดุษฎีบัณฑิต สาขาวิชานิติวิทยาศาสตร์ มหาวิทยาลัยราชภัฏสวนสุนันทา

ประสบการณ์การรับราชการ

1. อาจารย์ระดับ 4 - 6 ประจำภาควิชานิติเวชศาสตร์ คณะแพทยศาสตร์ศิริราชพยาบาล มหาวิทยาลัยมหิดล พ.ศ. 2541 - 2546
2. นายแพทย์ 6 สำนักมาตรฐานนิติวิทยาศาสตร์ สถาบันนิติวิทยาศาสตร์ กระทรวงยุติธรรม พ.ศ. 2546
3. นายแพทย์ 7 วช. หัวหน้าศูนย์พิสูจน์บุคคลสูญหาย สถาบันนิติวิทยาศาสตร์ กระทรวงยุติธรรม พ.ศ. 2547
4. นายแพทย์ 8 วช. กลุ่มงานนิติพยาธิ สถาบันนิติวิทยาศาสตร์ กระทรวงยุติธรรม พ.ศ. 2548
5. นายแพทย์ (สบ 3) กลุ่มงานนิติพยาธิ สถาบันนิติเวชวิทยา โรงพยาบาลตำรวจ สำนักงานตำรวจแห่งชาติ พ.ศ. 2549
6. นายแพทย์ (สบ 4) กลุ่มงานนิติพยาธิ สถาบันนิติเวชวิทยา โรงพยาบาลตำรวจ สำนักงานตำรวจแห่งชาติ พ.ศ. 2553
7. นายแพทย์ (สบ 5) หัวหน้ากลุ่มงานนิติพยาธิ สถาบันนิติเวชวิทยา โรงพยาบาลตำรวจ สำนักงานตำรวจแห่งชาติ พ.ศ. 2555
8. รองผู้บังคับการ สถาบันนิติเวชวิทยา โรงพยาบาลตำรวจ สำนักงานตำรวจแห่งชาติ พ.ศ. 2560 - 2564

9. ผู้บังคับการ สถาบันนิติเวชวิทยา โรงพยาบาลตำรวจ สำนักงานตำรวจแห่งชาติ พ.ศ. 2564 ถึงปัจจุบัน

ผลงานทางวิชาการ

1. คู่มือสืบสวน สำนักงานตำรวจแห่งชาติ
2. คู่มือนิติวิทยาศาสตร์ สำนักงานตำรวจแห่งชาติ
3. ตำราความรู้ทั่วไปเกี่ยวกับอาวุธและกระสุนปืน สมาคมแพทยนิติเวชแห่งประเทศไทย

ตำแหน่งหน้าที่ปัจจุบันและสถานที่ทำงาน

ผู้บังคับการ สถาบันนิติเวชวิทยา โรงพยาบาลตำรวจ สำนักงานตำรวจแห่งชาติ