



รายงานการศึกษากลุ่ม  
(Group Project)

เรื่อง การเพิ่มขีดความสามารถในการแข่งขัน  
ด้านอุตสาหกรรมการท่องเที่ยวไทย

จัดทำโดย กลุ่มที่ 3 รุ่นที่ 99

รายงานนี้เป็นส่วนหนึ่งของการฝึกอบรม  
หลักสูตรนักบริหารระดับสูง : ผู้นำที่มีวิสัยทัศน์และคุณธรรม รุ่นที่ 99  
วิทยาลัยนักบริหาร สถาบันพัฒนาข้าราชการพลเรือน สำนักงาน ก.พ.  
ประจำปี 2567  
ลิขสิทธิ์ของสำนักงาน ก.พ.



## รายงานการศึกษากลุ่ม (Group Project)

เรื่อง การเพิ่มขีดความสามารถในการแข่งขันด้านอุตสาหกรรมการท่องเที่ยวไทย

จัดทำโดย กลุ่มที่ 3 รุ่นที่ 99

1. นางสาวภิวทอง สุวรรณรัตน์
2. นายสกุลยุช ศรุตานนท์
3. นายสมชาย เสมมณี
4. นางสาวจงรัก อิ่มใจ
5. นางสาวชนานันท์ จุละจาริตต์
6. นายอนุชิต ลิ้มสุวัฒน์
7. นายสันทัศน์ รันดาเว
8. นางสุธิดา สุวรรณรังษี
9. นางสาวประไพศรี คงตระกูล
10. นางภาราดา จันทร์สุวรรณ

รายงานนี้เป็นส่วนหนึ่งของการฝึกอบรม

หลักสูตรนักบริหารระดับสูง : ผู้นำที่มีวิสัยทัศน์และคุณธรรม รุ่นที่ 99

วิทยาลัยนักบริหาร สถาบันพัฒนาข้าราชการพลเรือน สำนักงาน ก.พ.

ประจำปี 2567

สำนักงานคณะกรรมการข้าราชการพลเรือน



สำนักงาน ก.พ.

เอกสารผลงานกลุ่มนี้ อนุมัติให้เป็นส่วนหนึ่งของการฝึกอบรมหลักสูตรนักบริหาร  
ระดับสูง : ผู้นำที่มีวิสัยทัศน์และคุณธรรม ของสำนักงาน ก.พ.

ลงชื่อ

นายวีระชัย นาควิบูลย์วงศ์  
อาจารย์ที่ปรึกษา

ลงชื่อ

นายเชิดศักดิ์ สันติวรวุฒิ  
อาจารย์ที่ปรึกษา

ลงชื่อ

นางปัทมา เขียววิศิษฐ์สกุล  
อาจารย์ที่ปรึกษา

ลงชื่อ

นายสุรพันธ์ ปุสสเด็จ  
อาจารย์ที่ปรึกษา

## บทสรุปสำหรับผู้บริหาร

การท่องเที่ยวเป็นอุตสาหกรรมบริการที่มีบทบาทสำคัญต่อการพัฒนาเศรษฐกิจของหลายประเทศทั่วโลก ประเทศไทยก็เช่นเดียวกันความอุดมสมบูรณ์ทางทรัพยากรธรรมชาติ วิถีชีวิต วัฒนธรรม ขนบธรรมเนียมและประเพณีที่เป็นอัตลักษณ์ของสังคมไทยเป็นจุดแข็งในการเสริมสร้างกลไกทางการตลาด และเป็นจุดหมายปลายทางหนึ่งที่ดึงดูดความสนใจของนักท่องเที่ยว แต่ในทางกลับกันการเพิ่มขึ้นของจำนวนนักท่องเที่ยวแปรผกผันกับความอุดมสมบูรณ์ของทรัพยากรและสิ่งแวดล้อม เนื่องจากการใช้ประโยชน์จากการท่องเที่ยวจนล้นค้ำจนถึงการอนุรักษ์และรักษาสิ่งแวดล้อม ทำให้คุณภาพทรัพยากรธรรมชาติและสิ่งแวดล้อมของไทยเสื่อมโทรมลง เช่น ปัญหาความเสื่อมโทรมของแหล่งท่องเที่ยว และปัญหามลภาวะ ปัญหาการบุกรุกที่สาธารณประโยชน์ การก่อสร้างอาคาร การลักลอบหรือปะการังที่อยู่ติดหาดเพื่อให้เป็นพื้นที่นันทนาการให้นักท่องเที่ยวลงเล่นน้ำ และสิ่งปลูกสร้างที่มีลักษณะทำลายธรรมชาติดั้งเดิมของพื้นที่ เป็นต้น

จนกระทั่งในปี พ.ศ. 2563 เกิดการแพร่ระบาดของโรคติดเชื้อไวรัสโคโรนา 2019 มีการปิดประเทศส่งผลกระทบต่อทำให้การท่องเที่ยวของประเทศไทยอยู่ในภาวะหยุดชะงัก จำนวนและรายได้จากนักท่องเที่ยวของประเทศไทยลดลงอย่างมาก ปริมาณเที่ยวบินสะสมและอัตราการเข้าพักแรมลดลงต่อเนื่องอยู่ในระดับต่ำสุดเป็นประวัติการณ์ ส่งผลกระทบต่อทุกภาคส่วนของประเทศ แต่ในทางตรงกันข้ามการลดลงของกิจกรรมการท่องเที่ยวกลับส่งผลดีต่อทรัพยากรธรรมชาติในประเทศให้ทรัพยากรธรรมชาติและระบบนิเวศทางธรรมชาติของประเทศไทยกลับมามีคุณภาพที่ดีขึ้น อาทิ ปริมาณขยะมูลฝอยชุมชนต่อคนต่อวันลดลง ทรัพยากรทางธรรมชาติทั้งทางบกและทางทะเลของประเทศไทยฟื้นตัว ปริมาณการปล่อยก๊าซ CO<sub>2</sub> จากการใช้พลังงานของประเทศไทยลดลง เหล่านี้ล้วนเป็นข้อมูลที่สะท้อนได้เป็นอย่างดีว่าการจัดการด้านการท่องเที่ยวที่เหมาะสมยอมทำให้ผลกระทบด้านลบที่เกิดขึ้นจากการท่องเที่ยวลดลง แต่การกลับมาของนักท่องเที่ยวหลังสถานการณ์โควิด อาจจะเป็นผลทำให้ธรรมชาติที่ฟื้นตัวแล้ว กลับไปอยู่ในจุดเดิมหรือจุดที่แย่กว่าหากไม่มีการบริหารจัดการที่ถูกต้อง

ในปี พ.ศ. 2567 คาดว่าจำนวนนักท่องเที่ยวต่างชาติในภาพรวมจะฟื้นตัวกลับมาใกล้เคียงระดับปกติ โดยจำนวนนักท่องเที่ยวต่างชาติจะขยายตัวขึ้นเป็น 34.7 ล้านคน และมูลค่าตลาดการท่องเที่ยวจะอยู่ที่ 2.4 ล้านล้านบาท ทั้งนี้ จำนวนนักท่องเที่ยวจะกลับมาอยู่ในระดับ 3.0 - 3.5 ล้านคนต่อเดือน ส่งผลให้จำนวนนักท่องเที่ยวต่างชาติรวมในปี 2567 จะกลับมาในระดับ 87% เมื่อเทียบกับปี พ.ศ. 2562

ในด้านขีดความสามารถในการแข่งขันของการท่องเที่ยวไทยที่จัดทำโดย World Economic Forum พบว่า ก่อนช่วงการระบาดของโรคติดเชื้อไวรัสโคโรนา 2019 (COVID-19) ประเทศไทยมีความสามารถในการแข่งขันด้านการท่องเที่ยวดีขึ้นเป็นลำดับ และชะงักไปในช่วงปีที่มีการแพร่ระบาด (ปลายปี พ.ศ. 2562) ส่งผลให้อันดับของประเทศไทยหลังช่วงระบาด ในปี พ.ศ. 2564 มีอันดับของความสามารถในการแข่งขันด้านการท่องเที่ยวกลับไปใกล้เคียงกับในช่วงก่อนการแพร่ระบาด ซึ่งเมื่อพิจารณาในรายละเอียด พบว่า ประเทศไทยมีขีดความสามารถในการแข่งขันด้านการท่องเที่ยวสูงในมิติทรัพยากรธรรมชาติ (natural resources) โดยอยู่สูงถึงอันดับ 7 ของโลก

ประกอบกับผลการศึกษา พบว่า นักท่องเที่ยวที่ใช้เกณฑ์เรื่องความยั่งยืนเป็นเรื่องหลักในการตัดสินใจท่องเที่ยวมีสูงถึง 90% นักท่องเที่ยวมองหาทริปที่ช่วยลดผลกระทบต่อสิ่งแวดล้อมมีถึง 69% นักท่องเที่ยวต้องการสนับสนุนเศรษฐกิจชุมชนมีถึง 66% และนักท่องเที่ยวสนใจวัฒนธรรมท้องถิ่นและความเป็นชุมชนมีถึง 65% ขณะที่ประเทศไทยมีแหล่งท่องเที่ยวที่น่าสนใจเป็นธรรมชาติเป็นจำนวนมาก ที่สามารถผลักดันให้เป็นแหล่งท่องเที่ยวเชิงนิเวศยั่งยืน และช่วยสร้างรายได้ให้กับเศรษฐกิจชุมชน และประเทศไทยได้

และ พบว่า นักท่องเที่ยวสัญชาติยุโรปเป็นกลุ่มที่นิยมเดินทางท่องเที่ยวเชิงนิเวศมากที่สุด โดยเฉพาะนักท่องเที่ยวจากประเทศเยอรมนี อังกฤษ และฝรั่งเศส เนื่องจากมีความตระหนักถึงความสำคัญของการอนุรักษ์ธรรมชาติและสิ่งแวดล้อม อีกกลุ่มที่นิยมท่องเที่ยวเชิงนิเวศคือ นักท่องเที่ยวจากสหรัฐอเมริกาและแคนาดา นอกจากนี้ยังมีกลุ่มนักท่องเที่ยวจากประเทศจีน เกาหลีใต้ และญี่ปุ่น ซึ่งมีแนวโน้มการเติบโตของตลาดนักท่องเที่ยวกลุ่มนี้ค่อนข้างสูง สำหรับประเทศไทย นักท่องเที่ยวชาวต่างชาติที่เข้ามาในประเทศไทยและให้ความสนใจการท่องเที่ยวเชิงนิเวศ ที่สำคัญได้แก่ นักท่องเที่ยวทวีปยุโรป นักท่องเที่ยวชาวสหราชอาณาจักร ฝรั่งเศส เยอรมัน อิตาลี สวีเดน สหรัฐอาหรับเอมิเรตส์ สาธารณรัฐเชค รัสเซีย สหรัฐอเมริกา สิงคโปร์ อินโดนีเซีย โดยในปี พ.ศ. 2565 นักท่องเที่ยวกลุ่มนี้มีจำนวนมากถึง 1 ใน 4 ของนักท่องเที่ยวชาวต่างชาติทั้งหมด และสร้างรายได้ให้กับประเทศไทยคิดเป็น 1 ใน 3 ของรายได้จากนักท่องเที่ยวชาวต่างชาติทั้งหมด

ด้วยเหตุผลดังกล่าว การเพิ่มขีดความสามารถในการแข่งขันของอุตสาหกรรมการท่องเที่ยวไทยด้วยการท่องเที่ยวเชิงนิเวศ จึงเป็นแนวทางสำคัญที่ต้องดำเนินการผ่านกลยุทธ์คือ 1) การจัดการทรัพยากรการท่องเที่ยวและสิ่งแวดล้อม โดยการสงวนรักษา ฟื้นฟู ควบคุมดูแลทรัพยากรในระบบนิเวศให้คงสภาพไว้เพื่อนำมาเป็นที่มาของทรัพยากรการท่องเที่ยวได้นานที่สุด 2) การจัดการโครงสร้างพื้นฐานและบริการการท่องเที่ยวที่ไม่ส่งผลกระทบต่อทรัพยากรการท่องเที่ยว 3) การศึกษาและสื่อความหมายธรรมชาติ ทำให้แหล่งท่องเที่ยวเป็นสื่อกลางทางการศึกษา และการเรียนรู้ด้านระบบนิเวศของนักท่องเที่ยวเพื่อที่จะสร้างจิตสำนึกที่ดีต่อการอนุรักษ์สิ่งแวดล้อม 4) การมีส่วนร่วมของประชาชนในท้องถิ่น ในด้านที่จะมีบทบาทในการกำกับดูแล และควบคุมการท่องเที่ยวได้มากขึ้น 5) การส่งเสริมการตลาดและบริการนำเที่ยว โดยดำเนินการให้เกิดความสมดุลระหว่างความสามารถในการรองรับของพื้นที่กับปริมาณนักท่องเที่ยว 6) การส่งเสริมการลงทุน รัฐบาลกลาง และหน่วยงานของรัฐจะต้องมีส่วนสนับสนุนการพัฒนาโครงสร้างพื้นฐาน และการบริการ โดยคำนึงถึงการอนุรักษ์ทรัพยากรธรรมชาติและสิ่งแวดล้อม

โดยอาศัยกลไกสำคัญในการขับเคลื่อน คือ การนำเสนอการเพิ่มขีดความสามารถในการแข่งขันด้านอุตสาหกรรมการท่องเที่ยวไทย ด้วยการท่องเที่ยวเชิงนิเวศ ต่อคณะอนุกรรมการขับเคลื่อนอุตสาหกรรมด้านการท่องเที่ยว ภายใต้คณะกรรมการยุทธศาสตร์ซอฟต์แวร์แห่งชาติ ซึ่งคณะกรรมการดังกล่าวมีเป้าหมายสำคัญ คือ การท่องเที่ยวที่สร้างมูลค่าทางเศรษฐกิจเพิ่มขึ้น นักท่องเที่ยวและเจ้าบ้านต้องได้รับคุณค่าทางใจ การอนุรักษ์สิ่งแวดล้อม และสร้างสังคมแห่งการเรียนรู้ ความเข้าใจ และสงบสุข ซึ่งสอดคล้องกับรูปแบบการท่องเที่ยวเชิงนิเวศจึงมีความเป็นไปได้ที่จะได้รับการพิจารณาให้เกิดการขับเคลื่อนอย่างเป็นรูปธรรม

## กิตติกรรมประกาศ

รายงานการศึกษากลุ่ม (Group Project) เรื่อง การเพิ่มขีดความสามารถในการแข่งขันด้านอุตสาหกรรมการท่องเที่ยวไทย เป็นการศึกษาส่วนหนึ่งของการฝึกอบรมหลักสูตรนักบริหารระดับสูง : ผู้นำ ที่มีวิสัยทัศน์ และคุณธรรม (นบส.1) รุ่นที่ 99 ของสถาบันพัฒนาข้าราชการพลเรือน สำนักงานคณะกรรมการข้าราชการพลเรือน ประจำปี พ.ศ. 2567 รายงานฉบับนี้สำเร็จได้ด้วยดี ด้วยความเมตตา และความกรุณาอย่างสูง จากอาจารย์วีระชัย นาควิบูลย์วงศ์ ผู้ซึ่งเป็นอาจารย์ที่ปรึกษา ตลอดจนอาจารย์เชิดศักดิ์ สันติวรฤทธิ อาจารย์ปัทมา เขียววิศิษฐ์สกุล และอาจารย์สุรพันธ์ ปุสเสด็จ ที่ได้เสียสละเวลาให้คำปรึกษา ชี้แนะ แนะนำ รวมทั้งการตรวจสอบแก้ไขข้อบกพร่องต่าง ๆ ที่เป็นประโยชน์ต่อการจัดทำรายงานการศึกษากลุ่ม (Group Project) ฉบับนี้ให้มีความสมบูรณ์มากยิ่งขึ้น

นอกจากนี้ คณะผู้ศึกษาขอขอบพระคุณอาจารย์ทุกท่านในหลักสูตรที่ได้ถ่ายทอดความรู้ทางวิชาการ และประสบการณ์ต่าง ๆ ตลอดระยะเวลาของการฝึกอบรม รวมทั้งคณะเจ้าหน้าที่ของวิทยาลัยนักบริหาร สถาบันพัฒนาข้าราชการพลเรือน สำนักงาน ก.พ. ทุกท่าน ที่ให้ความช่วยเหลือและอำนวยความสะดวก และเพื่อน ๆ นบส. 1 รุ่น 99

คณะผู้ศึกษาหวังเป็นอย่างยิ่งว่า รายงานการศึกษากลุ่ม (Group Project) ฉบับนี้จะเป็นประโยชน์ที่สามารถนำไปใช้เป็นแนวทางในการเพิ่มขีดความสามารถในการแข่งขันด้านอุตสาหกรรมการท่องเที่ยวไทย ให้เป็นอุตสาหกรรมที่ก่อให้เกิดรายได้ ควบคู่ไปกับการสร้างความสมดุลกับสิ่งแวดล้อม และสร้างความยั่งยืนให้กับการท่องเที่ยวไทย ต่อไปในอนาคต

คณะผู้ศึกษา กลุ่มที่ 3

14 พฤษภาคม 2567

## สารบัญ

บทสรุปสำหรับผู้บริหาร	ง
กิตติกรรมประกาศ	ฉ
สารบัญ	ช
สารบัญตาราง	ซ
สารบัญภาพ	ฅ
1. สภาพทั่วไปของปัญหา	1
2. การคาดการณ์ปัญหาและโอกาสการพัฒนาของประเทศในอนาคต	11
3. ข้อมูล การศึกษาที่เกี่ยวข้อง	23
4. ข้อเสนอเชิงนโยบาย (Policy Recommendations)	26
5. สรุปภาพรวม (Policy Brief)	33
บรรณานุกรม	
ภาคผนวก	
คณะผู้จัดทำ	

## สารบัญตาราง

ตารางที่		หน้า
1	แสดงจำนวน ร้อยละการเติบโต และสัดส่วนของนักท่องเที่ยว	4
2	แสดงจำนวนนักท่องเที่ยวแสดงการปรับตัวลดลง ระหว่างปี พ.ศ. 2560 – 2566	6
3	แสดงอัตราการเปลี่ยนแปลงของแรงงานในปี พ.ศ. 2563 (ล้านคน)	7
4	แสดงรายละเอียดอันดับความสามารถในการแข่งขันด้านการท่องเที่ยวของประเทศในทวีปเอเชีย	13
5	แสดงรายละเอียดพฤติกรรมนักท่องเที่ยวที่สนใจการท่องเที่ยวเชิงนิเวศสัญชาติต่าง ๆ	16
6	แสดงลักษณะนักท่องเที่ยวที่สนใจการท่องเที่ยวเชิงนิเวศ	18
7	แสดงข้อมูลนักท่องเที่ยวชาวต่างชาติที่สนใจการท่องเที่ยวเชิงนิเวศ พ.ศ. 2565	19
8	แสดงข้อมูลรายได้จากนักท่องเที่ยวชาวต่างชาติที่สนใจการท่องเที่ยวเชิงนิเวศ พ.ศ. 2565	20
9	รายละเอียดการวิเคราะห์ TOWS Matrix	27



## สารบัญภาพ

แผนภาพที่	หน้า
1 แสดงการขยายตัวของมูลค่าผลิตภัณฑ์มวลรวมด้านการท่องเที่ยว เปรียบเทียบกับมูลค่าผลิตภัณฑ์มวลรวมของประเทศ	1
2 แสดงสถานการณ์จำนวนนักท่องเที่ยวต่างชาติในประเทศไทย ช่วงก่อนการแพร่ระบาดของโรคติดเชื้อไวรัสโคโรนา 2019 (COVID-19) จนถึงสิ้นสุดการแพร่ระบาด	3
3 แสดงสถานการณ์จำนวนรายได้จากนักท่องเที่ยวต่างชาติ ช่วงก่อนการแพร่ระบาดของโรคติดเชื้อไวรัสโคโรนา 2019 (COVID-19) จนถึงสิ้นสุดการแพร่ระบาด	3
4 แสดงจำนวนเที่ยวบินและอัตราการเข้าพักแรมช่วงก่อนการแพร่ระบาด ของโรคติดเชื้อไวรัสโคโรนา 2019 (COVID-19) จนถึงสิ้นสุดการแพร่ระบาด	3
5 แสดงอัตราเข้าพัก (Occupancy rate: OR) ระหว่างปี พ.ศ. 2548 – 2564	7
6 กราฟแสดงสถิติปริมาณเที่ยวบินในแต่ละเดือนตั้งแต่ปีงบประมาณ พ.ศ. 2560 – 2564	8
7 แสดงร้อยละแรงงานในภาคการท่องเที่ยวที่ได้รับผลกระทบจากการแพร่ระบาด ของโรคติดเชื้อไวรัสโคโรนา 2019 (COVID-19)	8
8 แสดงปริมาณขยะมูลฝอยชุมชนต่อคนต่อวัน (2552 - 2565)	9
9 แสดงปริมาณกากของเสียอุตสาหกรรม (อันตรายและไม่อันตราย) (2558 - 2565)	10
10 แสดงปริมาณการปล่อยก๊าซ CO <sub>2</sub> จากการใช้พลังงานของประเทศ	10
11 แสดงอันดับขีดความสามารถในการแข่งขันของการท่องเที่ยวไทย	12
12 แสดงผลการจัดอันดับขีดความสามารถในการแข่งขันของประเทศไทย รายปีจจ่าย พ.ศ. 2566	14
13 แสดงค่า EPI ของประเทศไทยเทียบรายปีและเปรียบเทียบเกณฑ์เก่า และเกณฑ์ใหม่	14

## สารบัญญภาพ (ต่อ)

แผนภาพที่	หน้า	
14	แสดงจำนวนนักท่องเที่ยวสะสมตั้งแต่วันที่ 1 มกราคม – 10 มีนาคม 2567	15
15	แสดงข้อมูลตลาดการท่องเที่ยวเชิงนิเวศแบ่งตามกลุ่มอายุ	18
16	แสดงจำนวนนักท่องเที่ยวชาวต่างชาติที่ให้ความสนใจการท่องเที่ยวเชิงนิเวศที่เดินทางเข้ามาท่องเที่ยวในประเทศไทย ปี พ.ศ. 2565	20
17	แสดงจำนวนรายได้จากนักท่องเที่ยวชาวต่างชาติที่ให้ความสนใจการท่องเที่ยวเชิงนิเวศที่เดินทางเข้ามาท่องเที่ยวในประเทศไทย ปี พ.ศ. 2565	21
18	แสดงกลไกการขับเคลื่อนการเพิ่มขีดความสามารถในการแข่งขันด้านอุตสาหกรรมการท่องเที่ยวไทย (ระดับประเทศ)	30
19	แสดงกลไกการขับเคลื่อนการเพิ่มขีดความสามารถในการแข่งขันด้านอุตสาหกรรมการท่องเที่ยวไทย (ระดับประเทศ)	31

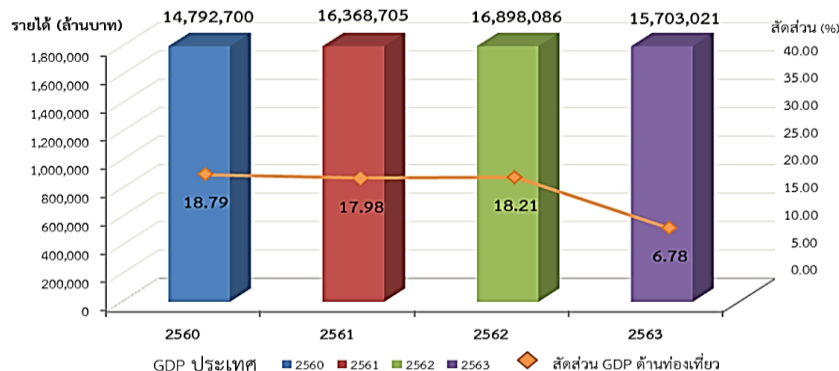
## 1. สภาพทั่วไปของปัญหา

การท่องเที่ยวนับเป็นกิจกรรมทางเศรษฐกิจที่มีความสำคัญต่อระบบเศรษฐกิจของประเทศไทย เพราะเป็นเครื่องยนต์สำคัญที่ทำหน้าที่ผลิตรายได้เข้าประเทศอย่างมหาศาล แต่ในทางกลับกันการเพิ่มขึ้นของจำนวนนักท่องเที่ยว และการใช้ประโยชน์จากการท่องเที่ยวจนล้นเกินจนถึงการอนุรักษ์และรักษาสิ่งแวดล้อม ทำให้คุณภาพทรัพยากรธรรมชาติและสิ่งแวดล้อมของไทยเสื่อมโทรมลง จากสถานการณ์การแพร่ระบาดของโรคติดเชื้อไวรัสโคโรนา 2019 ทำให้การท่องเที่ยวของประเทศไทยอยู่ในภาวะหยุดชะงัก แต่ในมิติของทรัพยากรธรรมชาติกลับมีความอุดมสมบูรณ์ของธรรมชาติอีกครั้ง ดังนั้น การท่องเที่ยวไทยจึงจำเป็นต้องอย่างยิ่ง ที่ต้องมีการทบทวนการท่องเที่ยวที่ต้องสร้างความสมดุลกับสิ่งแวดล้อม และสร้างความยั่งยืนให้การท่องเที่ยวไทย ด้วยเหตุนี้จึงเป็นประเด็นสำคัญที่กลุ่มผู้ศึกษา เล็งเห็นถึงปัญหา ความท้าทาย และการพัฒนาในอนาคตของอุตสาหกรรมการท่องเที่ยวไทยให้เกิดความยั่งยืน

### 1.1 ปัญหา ความท้าทาย และความสำคัญของการท่องเที่ยวไทย

การท่องเที่ยวเป็นอุตสาหกรรมบริการที่มีบทบาทสำคัญต่อการพัฒนาเศรษฐกิจของหลายประเทศทั่วโลกที่รัฐบาลมุ่งให้ความสำคัญ ประเทศไทยก็เช่นเดียวกันความอุดมสมบูรณ์ทางทรัพยากรธรรมชาติ วิถีชีวิต วัฒนธรรม ขนบธรรมเนียมและประเพณีที่เป็นอัตลักษณ์ของสังคมไทยเป็นจุดแข็งในการเสริมสร้างกลไกทางการตลาด และเป็นจุดหมายปลายทางหนึ่งที่ตั้งจุดความสนใจของนักท่องเที่ยว โดยในปี พ.ศ. 2562 ซึ่งเป็นสถานการณ์ก่อนเกิดการแพร่ระบาดของโรคติดเชื้อไวรัสโคโรนา 2019 (COVID-19) มูลค่าผลิตภัณฑ์มวลรวมด้านการท่องเที่ยวทั้งทางตรงและทางอ้อมอยู่ที่ 3.02 ล้านล้านบาท คิดเป็นร้อยละ 18.21 ของผลิตภัณฑ์มวลรวมในประเทศ (GDP) มาจากรายได้จากนักท่องเที่ยวต่างชาติ 1.91 ล้านล้านบาท และรายได้จากนักท่องเที่ยวชาวไทย 1.08 ล้านล้านบาท ซึ่งรายได้จากนักท่องเที่ยวต่างชาติคิดเป็นเกือบ 2 ใน 3 จากรายได้จากนักท่องเที่ยวทั้งหมด แสดงให้เห็นว่าการท่องเที่ยวไทยพึ่งพาการท่องเที่ยวของนักท่องเที่ยวต่างชาติเป็นหลัก ดังแสดงได้ตามแผนภาพที่ 1

**แผนภาพที่ 1** แสดงการขยายตัวของมูลค่าผลิตภัณฑ์มวลรวมด้านการท่องเที่ยวเปรียบเทียบกับมูลค่าผลิตภัณฑ์มวลรวมของประเทศ



ที่มา : กระทรวงการท่องเที่ยวและกีฬา 2566

จนกระทั่งในปี พ.ศ. 2563 เกิดการแพร่ระบาดของโรคติดเชื้อไวรัสโคโรนา 2019 (COVID-19) มีการปิดประเทศ ส่งผลกระทบต่อการท่องเที่ยว โดยสามารถแบ่งสถานการณ์ได้ 3 ช่วง ดังนี้

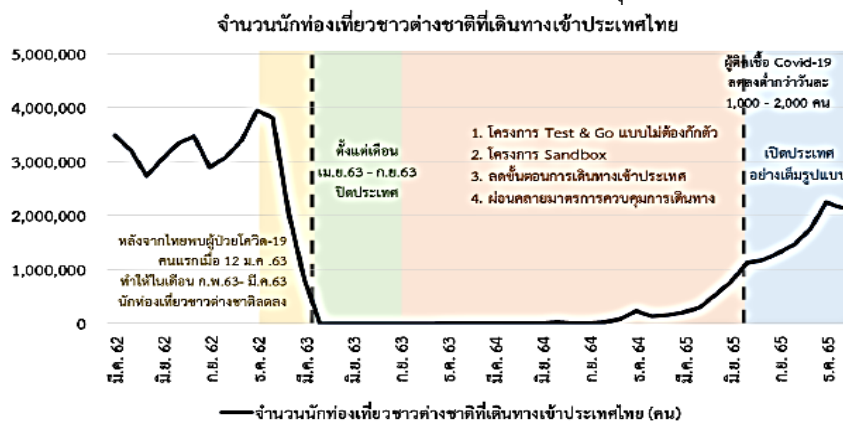
ช่วงที่ 1 ในปี พ.ศ. 2562 ประเทศไทยมีนักท่องเที่ยวชาวต่างชาติตลอดทั้งปีจำนวน 39,916,251 คน ซึ่งเป็นจำนวนปีที่มีนักท่องเที่ยวต่างชาติสูงสุด ขยายตัวจากปีก่อนร้อยละ 15 แต่การแพร่ระบาดของโรคติดเชื้อไวรัสโคโรนา 2019 (COVID-19) ที่เริ่มขึ้นจากประเทศจีนเมื่อปลายปี พ.ศ. 2562 ประเทศไทยได้พบผู้ติดเชื้อรายแรกเมื่อวันที่ 12 มกราคม 2563 ทำให้นักท่องเที่ยวชาวต่างชาติในเดือนกุมภาพันธ์และเดือนมีนาคม 2563 ลดลงร้อยละ 43 - 76 เมื่อเทียบกับช่วงเวลาเดียวกันปี พ.ศ. 2562 ซึ่งเป็นไป ในทิศทางเดียวกันกับอัตราการเข้าพักของสถานที่พักแรม และจำนวนสายการบินระหว่างประเทศ (ขาเข้า) ที่ลดลงอย่างรวดเร็ว โดยในเดือนกุมภาพันธ์และเดือนมีนาคม 2563 อัตราการเข้าพักของสถานที่พักแรม ลดลงร้อยละ 27 - 72 และจำนวนสายการบินระหว่างประเทศ ลดลงร้อยละ 21 - 58 เมื่อเทียบกับช่วงเวลาเดียวกันของปี พ.ศ. 2562

ช่วงที่ 2 ในเดือนเมษายน 2563 - กันยายน 2565 ประเทศไทยปิดประเทศ ปิดห้างสรรพสินค้า และสถานบันเทิง ทำให้นักท่องเที่ยวต่างชาติไม่สามารถเดินทางเข้าประเทศได้ อัตราการเข้าพักของสถานที่พักแรม และจำนวนสายการบินระหว่างประเทศ (ขาเข้า) ลดลง ต่อมาได้มีการผ่อนคลายมาตรการควบคุมการแพร่ระบาดของโรคติดเชื้อไวรัสโคโรนา 2019 (COVID-19) เปิดรับนักท่องเที่ยวต่างชาติ และกระตุ้นการท่องเที่ยวผ่านโครงการต่างๆ เช่น Phuket Sandbox และ Samui model เป็นต้น ส่งผลให้นักท่องเที่ยวชาวต่างชาติเดินทางเข้าประเทศไทยค่อยๆ เพิ่มขึ้น ซึ่งสอดคล้องกับจำนวนสายการบินระหว่างประเทศ (ขาเข้า) ที่เพิ่มขึ้น

ช่วงที่ 3 เดือนกรกฎาคม 2565 เป็นต้นไป หลังจากประเทศไทยเปิดประเทศอย่างเต็มรูปแบบและกำหนดให้โรคติดเชื้อไวรัสโคโรนา 2019 (COVID-19) เป็นโรคประจำถิ่น นักท่องเที่ยวชาวต่างชาติ อัตราการเข้าพักของสถานที่พักแรม และจำนวนสายการบินระหว่างประเทศ (ขาเข้า) มีแนวโน้มเพิ่มขึ้นอย่างต่อเนื่อง โดยตั้งแต่เดือนกรกฎาคม - ธันวาคม 2565 นักท่องเที่ยวชาวต่างชาติเดินทางเข้าประเทศไทยจำนวน 9,073,076 คน มากกว่าช่วงเวลาเดียวกันของปี 2564 ที่จำนวน 387,422 คน หรือคิดเป็น 22 เท่า ซึ่งสะท้อนถึงการฟื้นตัวของการท่องเที่ยว

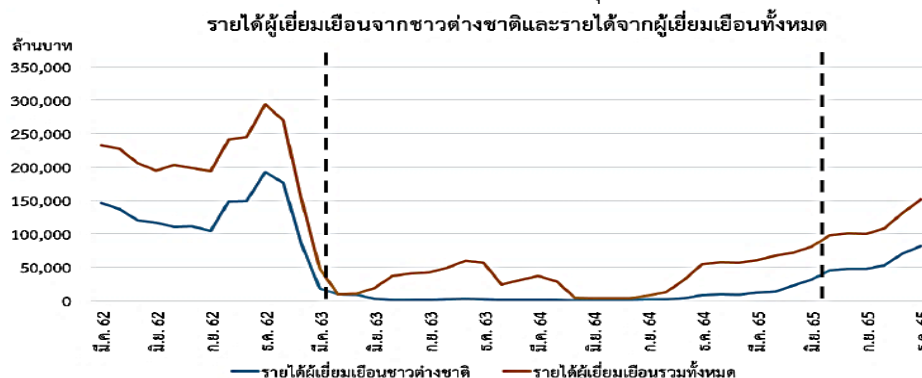
จากข้อมูลดังกล่าวข้างต้น พบว่า การแพร่ระบาดของโรคติดเชื้อไวรัสโคโรนา 2019 (COVID-19) ส่งผลกระทบต่อประเทศไทยในทุกภาคส่วน โดยเฉพาะอย่างยิ่งในภาคการค้าและการบริการ ซึ่งสาเหตุสำคัญมาจากข้อจำกัดด้านการเดินทางและการขนส่งที่ต้องดำเนินการเพื่อควบคุมยับยั้งการแพร่ระบาด ทำให้เกิดการชะลอตัวของเศรษฐกิจทุกภาคส่วน อาทิ ภาคการผลิต การบริโภค การบริการ จากกำลังซื้อของผู้บริโภคที่ลดลง ปัญหาการชะงักงันของห่วงโซ่อุปทานของภาคการผลิตในหลายสินค้า และผลกระทบจากอุตสาหกรรมการท่องเที่ยว การดำเนินการมาตรการของภาครัฐต่างๆ เพื่อกระตุ้นและฟื้นฟูเศรษฐกิจ จะส่งผลต่อการผลิต การบริการ การท่องเที่ยว การจ้างงาน รายได้ การบริโภคภาคเอกชน และการขยายตัวทางเศรษฐกิจ โดยมีรายละเอียดดังที่ปรากฏตามแผนภาพที่ 2, 3, 4 ดังนี้

แผนภาพที่ 2 แสดงสถานการณ์จำนวนนักท่องเที่ยวต่างชาติในประเทศไทยช่วงก่อนการแพร่ระบาดของโรคติดเชื้อไวรัสโคโรนา 2019 (COVID-19) จนถึงสิ้นสุดการแพร่ระบาด



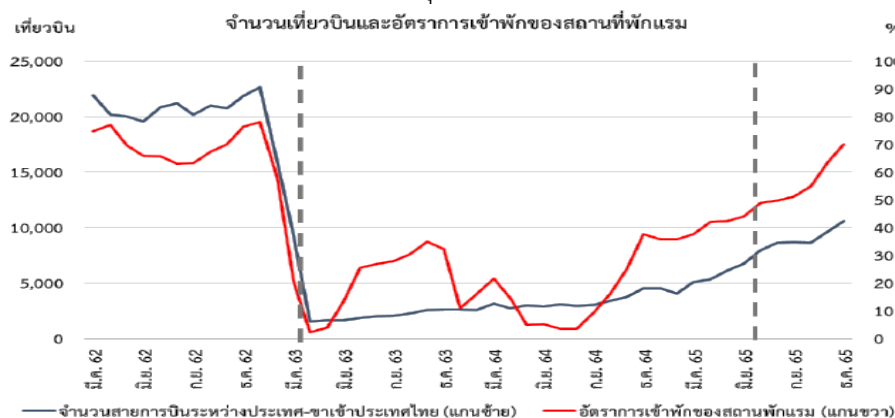
ที่มา : กระทรวงการท่องเที่ยวและกีฬา. 2566

แผนภาพที่ 3 แสดงสถานการณ์จำนวนรายได้จากนักท่องเที่ยวต่างชาติช่วงก่อนการแพร่ระบาดของโรคติดเชื้อไวรัสโคโรนา 2019 (COVID-19) จนถึงสิ้นสุดการแพร่ระบาด



ที่มา : กระทรวงการท่องเที่ยวและกีฬา. 2566

แผนภาพที่ 4 แสดงจำนวนเที่ยวบินและอัตราการเข้าพักโรงแรมช่วงก่อนการแพร่ระบาดของโรคติดเชื้อไวรัสโคโรนา 2019 (COVID-19) จนถึงสิ้นสุดการแพร่ระบาด



ที่มา : กระทรวงการท่องเที่ยวและกีฬา. 2566

ในส่วนแนวโน้มสถานการณ์การท่องเที่ยวโลกเริ่มปรับตัวดีขึ้น จากข้อมูลของ UNWTO World Tourism Barometer พบว่า สถานการณ์การท่องเที่ยวโลก ในปี พ.ศ. 2566 มีจำนวนนักท่องเที่ยวต่างชาติ เพิ่มขึ้นร้อยละ 34 จากปี 2565 ภูมิภาคเอเชียและแปซิฟิก เพิ่มขึ้นสูงสุด ร้อยละ 155.1 โดยมีสัดส่วนอยู่ที่ 18.2 โดยคาดว่าจะการท่องเที่ยวทั่วโลกจะฟื้นตัวเต็มที่ในปี พ.ศ. 2567 จากการผ่อนคลายมาตรการเดินทางระหว่างประเทศทั่วโลก และอัตราการฉีดวัคซีนทั่วโลกอยู่ในระดับสูง การเชื่อมต่อทางอากาศทั่วโลกที่เพิ่มขึ้นและการฟื้นตัวอย่างแข็งแกร่งของภูมิภาคเอเชียและแปซิฟิก รายละเอียดตามตารางที่ 1

ตารางที่ 1 แสดงจำนวน ร้อยละการเติบโต และสัดส่วนของนักท่องเที่ยว

	International Tourist Arrivals (Millions)					Growth (%YOY)				Share (%)
	2562	2563	2564	2565	2566	63/62	64/63	65/64	66/65	
World	1462	407	458	960	1286	-72.2	12.5	109.9	33.9	100
Europe	742	240	301	597	700	-67.7	25.7	98.1	17.4	54.5
Asia and the pacific	360	59	25	92	233	-83.6	-58	272	155.1	18.2
Americas	219	70	82	157	198	-68.2	17.4	91.5	26.6	15.4
Africa	69.1	18.7	19.7	47.5	66.4	-72.9	5	141.5	39.8	5.2
Middle East	71.3	19.4	30.2	67.8	87.1	-72.8	55.9	124.5	28.5	6.8

ที่มา : World Tourism Organization (UNWTO , January 2024)

ซึ่งสอดคล้องกับงานวิจัยของ Euromonitor International ยังระบุว่า อุตสาหกรรมการท่องเที่ยวทั่วโลกมีแนวโน้มเติบโตขึ้นอย่างต่อเนื่องในปี พ.ศ. 2566 - 2567 โดยมีปัจจัยสนับสนุนจากการผ่อนคลายมาตรการเดินทางระหว่างประเทศทั่วโลก และอัตราการฉีดวัคซีนทั่วโลกอยู่ในระดับสูง ซึ่งสอดคล้องกับองค์การการท่องเที่ยวโลกแห่งสหประชาชาติที่ให้ข้อมูลว่า การท่องเที่ยวทั่วโลก คาดว่าจะฟื้นตัวเต็มที่จากโรคระบาดในปี พ.ศ. 2567 โดยการคาดการณ์ว่าจำนวนนักท่องเที่ยวต่างชาติน่าจะมากกว่าปี พ.ศ. 2562 ถึง 2% ด้วยเหตุผลสำคัญ คือ การเชื่อมต่อทางอากาศทั่วโลกที่เพิ่มขึ้นและการฟื้นตัวอย่างแข็งแกร่งของตลาดเอเชีย จะช่วยให้กิจกรรมการท่องเที่ยวทั่วโลกฟื้นตัวอย่างเต็มที่ในปี พ.ศ. 2567 ถึงแม้ว่าความไม่มั่นคงทางภูมิรัฐศาสตร์ในตะวันออกกลางและที่อื่น ๆ จะก่อให้เกิดความเสี่ยงต่ออุตสาหกรรม เนื่องจากจะส่งผลกระทบต่อความเชื่อมั่นของนักเดินทางก็ตาม

ที่ผ่านมาการจัดการด้านการท่องเที่ยวของไทยนอกจากจะทำให้เกิดผลกระทบทางบวกด้านเศรษฐกิจแล้ว ในทางกลับกัน การจัดการการท่องเที่ยวยังส่งผลให้เกิดปัญหาที่สำคัญหลายประการ โดยเฉพาะปัญหาที่เกิดกับทรัพยากรธรรมชาติและสิ่งแวดล้อม ดังนี้

1) ปัญหาความเสื่อมโทรมของแหล่งท่องเที่ยว และปัญหามลภาวะ โดยมีปัญหาที่สำคัญคือ สภาพแหล่งท่องเที่ยวเสื่อมโทรม สกปรก มีขยะและสิ่งปฏิกูลเกลื่อนกลาดอยู่ตามบริเวณแหล่งท่องเที่ยว องค์ประกอบของแหล่งท่องเที่ยวสูญเสียความสมดุลทางธรรมชาติ เช่น แหล่งน้ำเน่าเสีย หาดทรายสีคล้ำลง

มีเศษขยะมูลฝอยและสิ่งกีดขวางอื่น ๆ พืชพันธุ์และสัตว์ป่าตามธรรมชาติถูกทำลายจนลดจำนวนหรือสูญพันธุ์ไปอย่างรวดเร็ว ปัญหาน้ำเสีย ขยะ เป็นปัญหามลภาวะสำคัญที่เกิดขึ้นจากนักท่องเที่ยว และผู้ประกอบการด้านการท่องเที่ยว เช่น โรงแรม บังกะโล ร้านอาหาร ร้านค้า รวมถึงชุมชนที่ตั้งอยู่ใกล้เคียงกับแหล่งท่องเที่ยว นอกจากนี้แล้วยังมีปัญหาอากาศเสีย ฝุ่นละออง เสียงจากยานพาหนะ เป็นต้น ปัญหาต่างๆ นี้ นอกจากจะทำให้แหล่งท่องเที่ยวเสื่อมคุณภาพและความสวยงามแล้ว ยังส่งผลกระทบต่อจิตใจในลักษณะที่ก่อให้เกิดความเดือดร้อนรำคาญต่อผู้เข้าไปเยือนไม่เกิดความประทับใจ และไม่อยากมาเยือนซ้ำอีกในอนาคตต่อไป

2) ปัญหาการบุกรุกที่สาธารณประโยชน์ และการเข้าครอบครองและใช้ประโยชน์ในที่สาธารณะด้วย มีหลายลักษณะ เช่น การบุกรุกจับจองพื้นที่โดยไม่มีเอกสารสิทธิ์ หรือมีเอกสารสิทธิ์ที่ไม่ถูกต้องตามกฎหมาย รูปการณ์ที่พบคือการจับจองพื้นที่ภูเขา หรือป่าสงวนเพื่อสร้างสถานที่ตากอากาศ การบุกรุกพื้นที่เกาะ ชายหาด และพื้นที่ป่าชายเลนเพื่อใช้ประโยชน์ทางการท่องเที่ยว ตามรายงานของสำนักงานนโยบายที่ดินแห่งชาติ ในปี พ.ศ. 2566 พบว่า มีการบุกรุกที่ดินของรัฐประมาณ 8 ล้านไร่ กระจายอยู่ทั่วประเทศ โดยภาคตะวันออกเฉียงเหนือ มีสัดส่วนการบุกรุกสูงสุดประมาณ 40% รองลงมาคือ ภาคเหนือและภาคกลางตามลำดับ มูลค่าความเสียหายจากการบุกรุกที่ดินในปี พ.ศ. 2566 คิดเป็นมูลค่ากว่า 50,000 ล้านบาท

3) การศึกษาสถานภาพปะการังในบริเวณทะเลฝั่งอ่าวไทยและอันดามันทั้งหมด 357 สถานี พบว่า ปัญหาหลักที่ยังคงเกิดขึ้นกับแนวปะการังในประเทศไทย นอกเหนือจากปัญหาที่เกิดจากปัจจัยตามธรรมชาติ อันได้แก่ ขยะในแนวปะการัง การขุดลอกพื้นที่ชายฝั่งเพื่อกิจการต่างๆ การลักลอบปล่อยน้ำเสียลงทะเล การทิ้งขยะลงทะเล การลักลอบเก็บปะการังและจับปลาสวยงามเพื่อการค้า การลักลอบรื้อปะการังที่อยู่ติดหาดเพื่อให้เป็นพื้นทรายสำหรับให้นักท่องเที่ยวลงเล่นน้ำ หรือการขุดลอกแนวปะการังให้เป็นร่องน้ำ การท่องเที่ยวในแนวปะการัง หรือผลกระทบที่ก่อให้เกิดความเสียหายจากนักท่องเที่ยวประเภทดำผิวน้ำ (skin diving) การทอดสมอเรือในแนวปะการัง ปัญหาที่เกิดจากการดำน้ำท่องเที่ยว Sea walker และ Try dive การยื่นเหยียบปะการัง การเดินเหยียบย่ำและพลิกปะการังเพื่อหาสิ่งมีชีวิตต่างๆ เช่น หอย หมึกยักษ์ ปลิงทะเล การรั่วไหลของน้ำมันลงทะเล การปล่อยน้ำทิ้งจากเรือท่องเที่ยว น้ำทิ้งจากชายฝั่ง เช่น บริเวณเกาะเต่า เกาะพะงัน เกาะสมุย เป็นต้น

4) ปัญหาอีกลักษณะหนึ่งที่เกิดขึ้น คือ การก่อสร้างอาคาร และสิ่งปลูกสร้างที่มีลักษณะทำลายธรรมชาติดั้งเดิมของพื้นที่ รวมทั้งมีการจัดวางองค์ประกอบต่างๆ ในแหล่งท่องเที่ยวที่มีลักษณะขัดต่อสภาพธรรมชาติ ไม่กลมกลืนกับสภาพแวดล้อม เป็นการทำลายภูมิทัศน์อันเป็นความงาม และเสน่ห์ของแหล่งท่องเที่ยวดั้งเดิมไป การก่อสร้างโรงแรม รีสอร์ท หรือสถานที่พักอาศัยในบริเวณชายหาดอาจนำไปสู่การกัดเซาะชายหาดและสภาพแวดล้อมทางทะเลที่เสื่อมโทรมลงได้ จากสถานการณ์การกัดเซาะชายฝั่งของประเทศไทยเป็นปัญหาที่ส่งผลกระทบอย่างมากต่อการท่องเที่ยวและคุณภาพชีวิตของชุมชนชายฝั่ง รายงานของกรมทรัพยากรทางทะเลและชายฝั่งระบุว่าประมาณ 22% ของชายฝั่งทั้งหมด 2,600 กิโลเมตรของประเทศไทยได้รับผลกระทบจากการกัดเซาะภายในช่วง 30 ปีที่ผ่านมา ซึ่งถือว่าเป็นจำนวนที่สูงมาก

## 1.2 ผลกระทบ (Impact) ของปัญหาการแพร่ระบาดของโรคติดเชื้อไวรัสโคโรนา 2019 (COVID-19) ต่ออุตสาหกรรมการท่องเที่ยว

ข้อมูลสถิติจากบัญชีประชาชาติด้านการท่องเที่ยว (Tourism Satellite Accounts – TSA) พบว่า การเติบโตของมูลค่าการใช้จ่ายของผู้เยี่ยมชมเยือนทั้งชาวไทยและต่างประเทศมีอัตราการขยายตัวที่ลดลงอย่างต่อเนื่อง อีกทั้งยังมีสัดส่วนการพึ่งพารายได้จากนักท่องเที่ยวต่างชาติที่สูงกว่านักท่องเที่ยวไทยประมาณ 2 เท่า โดยในปี พ.ศ. 2562 มีจำนวนนักท่องเที่ยวต่างชาติประมาณ 40 ล้านคน ซึ่งเพิ่มขึ้นร้อยละ 4.55 จากปี พ.ศ. 2561 แต่ในปี พ.ศ. 2563 จำนวนนักท่องเที่ยวต่างชาติลดลงถึงร้อยละ 83.15 ด้วยจำนวนนักท่องเที่ยวต่างชาติเพียงประมาณ 7 ล้านคน และ ปี พ.ศ. 2564 ที่มีนักท่องเที่ยวต่างชาติเพียง 510,767 คน ลดลงร้อยละ 92.41 รายละเอียดดังตารางที่ 2

ตารางที่ 2 แสดงจำนวนนักท่องเที่ยวและการปรับตัวลดลง ระหว่างปี พ.ศ. 2560 – 2566

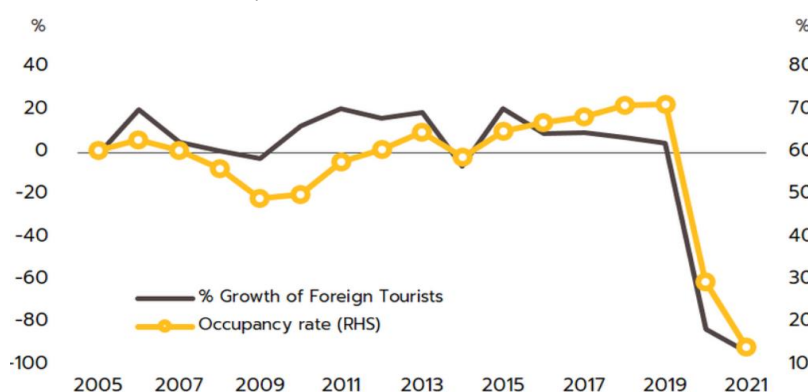
Year	No. of Arrivals		Tourism Receipts	
	Mil. Person	(%YOY)	Mil. Baht	(%YOY)
2560	35.59		1,831,105	
2561	38.18	7.27	1,876,137	2.46
2562	39.92	4.55	1,911,808	1.90
2563	6.73	- 83.15	355,367	- 81.41
2564	0.51	- 92.41	98,086	- 72.40
2565	11.07	2,066.39	481,671	391.07
2566	28.15	154.40		

ที่มา : บัญชีประชาชาติด้านการท่องเที่ยว (Tourism Satellite Accounts – TSA). 2566

นอกจากนี้ สถานการณ์การแพร่ระบาดของโรคติดเชื้อไวรัสโคโรนา 2019 (COVID-19) ยังส่งผลให้จำนวนนักท่องเที่ยวที่ลดลงส่งผลกระทบต่อรายได้จากการท่องเที่ยวลดลงไปด้วย โดยในปี พ.ศ. 2562 มีรายได้จากท่องเที่ยว 1.91 ล้านล้านบาท คิดเป็นการเติบโตร้อยละ 1.9 จากปี พ.ศ. 2561 แต่เมื่อเกิดมาตรการการป้องกันการแพร่ระบาดของโรคติดเชื้อไวรัสโคโรนา 2019 (COVID-19) โดยการปิดประเทศ ในปี พ.ศ. 2563 ส่งผลให้รายได้จากนักท่องเที่ยวต่างชาติในปีนั้นเหลือเพียง 0.36 ล้านล้านบาท ลดลงจากปีก่อนหน้าถึงร้อยละ 81.41 ส่งผลให้รายได้รวมจากการท่องเที่ยวของไทยลดลงไปถึงร้อยละ 72.4 ซึ่งสอดคล้องกับข้อมูลของธนาคารกรุงศรีอยุธยาที่รายงานว่า อัตราเข้าพัก (Occupancy rate: OR) ปรับลดลงมากในปี 2563 - 2564 และ ปี 2550 - 2562 อัตราเข้าพักเฉลี่ยทั่วประเทศอยู่ในช่วงร้อยละ 60 - 70 ยกเว้นปีที่เกิดวิกฤตร้ายแรงที่ส่งผลกระทบต่อการท่องเที่ยว ทำให้อัตราเข้าพักต่ำกว่าระดับร้อยละ 50 เช่น ปี 2552 - 2553 เกิดวิกฤตการเมืองในประเทศส่งผลให้อัตราเข้าพักทั่วประเทศเหลือเพียงร้อยละ 50 ปี 2557 เกิดรัฐประหาร อัตราเข้าพักอยู่ที่ร้อยละ 55 และล่าสุดวิกฤต โรคติดเชื้อไวรัสโคโรนา 2019 (COVID-19) ปี 2563 อัตราเข้าพักของไทยปรับลดลงมากมาที่ร้อยละ 29.5 และลดลงต่อเนื่องอยู่ในระดับต่ำสุดเป็นประวัติการณ์ที่ร้อยละ 14.2 ในปี 2564 ตามจำนวนนักท่องเที่ยวไทยและต่างชาติที่หดตัวอย่างรุนแรง ดังแสดงได้จากแผนภาพที่ 5



### แผนภาพที่ 5 แสดงอัตราเข้าพัก (Occupancy rate: OR) ระหว่างปี พ.ศ. 2548 – 2564



ที่มา : ธนาคารกรุงศรีอยุธยา. 2565

ข้อมูลจาก 5 ประเทศ ได้แก่ บรูไน ดารุสซาลาม มองโกเลีย ฟิลิปปินส์ ประเทศไทย และเวียดนาม พบว่าคนตกงานในภาคธุรกิจที่เกี่ยวข้องกับการท่องเที่ยวในปี 2563 มีจำนวนสูงกว่าภาคธุรกิจอื่น ๆ ถึง 4 เท่าเกือบ 1 ใน 3 ของตำแหน่งงานทั้งหมดที่สูญเสียไปมาจากภาคธุรกิจการท่องเที่ยว โดยมีการประเมินว่า เฉพาะในบรรดา 5 ประเทศดังกล่าวมีคนตกงานถึง 1.6 ล้านคน และด้วยงานจำนวนมากที่เกี่ยวข้องทางอ้อมกับภาคธุรกิจท่องเที่ยว ตัวเลขการประมาณที่แท้จริงของผลกระทบจากการระบาดใหญ่ของโรคติดเชื้อไวรัสโคโรนา 2019 (COVID-19) ต่อภาคธุรกิจการท่องเที่ยวในภูมิภาคนี้ น่าจะมีจำนวนที่สูงกว่านี้มาก

และจากการระบาดของโรคติดเชื้อไวรัสโคโรนา 2019 (COVID-19) ตั้งแต่ปี 2563 จากตอนต้นปีและปลายปี รวม 2 รอบ เปรียบเทียบจำนวนแรงงานปี 2563 กับปี พ.ศ. 2562 หรือ YoY พบว่า ภาคบริการโดยภาพรวมอาจจะถูกกระทบรุนแรง เมื่อภาคบริการ เช่น โรงแรมที่พักและร้านอาหารไม่มีนักท่องเที่ยว การปิดกิจการที่เกี่ยวข้องกับภาคบริการจำนวนมากส่งผลกระทบต่อการทำงานในวงกว้าง ทำให้การมีงานทำลดลงทันทีเกือบแสนราย หรือลดลง 7.6%YoY ซึ่งการเปลี่ยนแปลงของจำนวนแรงงานจากผลกระทบของโควิด 19 ในภาคบริการ มีรายละเอียดตามตารางที่ 3

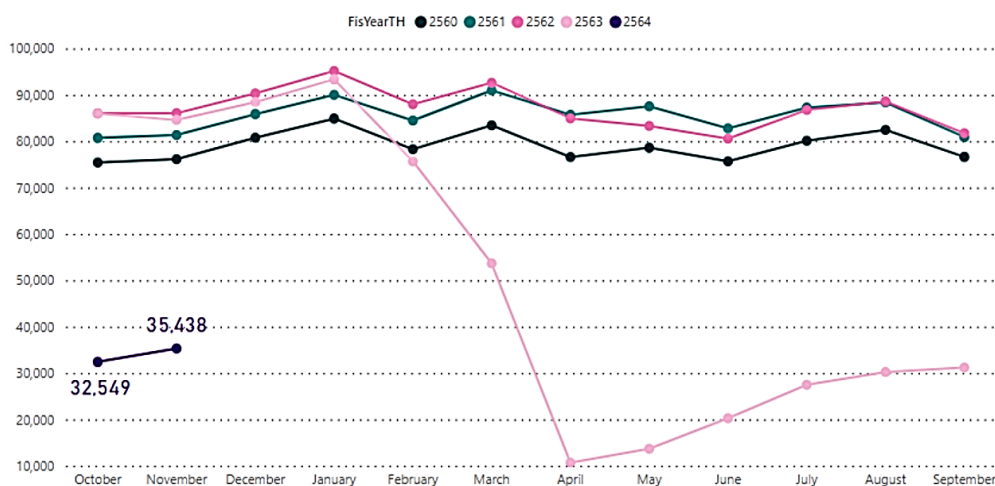
### ตารางที่ 3 แสดงอัตราการเปลี่ยนแปลงของแรงงานในปี พ.ศ. 2563 (ล้านคน)

ภาพรวมของประเทศ	ไตรมาส			
	1	2	3	4
ก่อนเกิด COVID-19 2561	19,095.7	19,226.7	18,990.5	19,090.7
ก่อนเกิด COVID-19 2562	19,858.4	19,633.8	18,709.6	19,062.0
เกิดการระบาดรอบ 1 และ 2 2563	20,080.7	19,281.6	19,307.8	19,502.8
ก่อนเกิดการระบาด %YoY 2562 vs 2561	+4.0	+2.1	-1.5	-0.2
หลังเกิดการระบาด %YoY 2562 vs 2563	+1.1	-1.8	+3.2	+2.3

ที่มา : สำนักงานสถิติแห่งชาติ พ.ศ. 2561 – 2563

รวมทั้ง จากการสำรวจข้อมูลการจราจรทางอากาศภายใน Bangkok FIR ของบริษัท วิทยุการบินแห่งประเทศไทย จำกัด พบว่าปริมาณเที่ยวบินสะสมปีงบประมาณ 2564 รวม 67,987 เที่ยวบิน เฉลี่ย 1,115 เที่ยวบินต่อวัน ลดลงร้อยละ 60.2 ประเภทเที่ยวบิน เที่ยวบินระหว่างประเทศมีส่วน ร้อยละ 14.36 จากทั้งหมด ลดลงร้อยละ 88.6 เที่ยวบินภายในประเทศมีส่วนร้อยละ 77.95 จากทั้งหมด ลดลงร้อยละ 20.3 รายละเอียดตามแผนภาพที่ 6

แผนภาพที่ 6 กราฟแสดงสถิติปริมาณเที่ยวบินในแต่ละเดือนตั้งแต่ปีงบประมาณ พ.ศ. 2560 – 2564



ที่มา : กระทรวงคมนาคม. 2565

ประกอบกับข้อมูลจากโครงการวิจัย “การศึกษาผลกระทบจากไวรัสโควิด-19 ต่อภาคเศรษฐกิจและการท่องเที่ยวไทย” พบว่า กลุ่มแรงงาน ในธุรกิจนันทนาการเป็นกลุ่มธุรกิจที่มีแรงงาน ได้รับผลกระทบมากที่สุด โดยส่วนมากเป็นผลกระทบในด้านการถูกลดค่าจ้าง/ค่าตอบแทน และถูกลดเวลาทำงาน รองลงมาเป็นกลุ่มธุรกิจนำเที่ยว ขณะที่กลุ่มธุรกิจอาหารและเครื่องดื่มเป็นกลุ่มธุรกิจที่แรงงานได้รับผลกระทบ น้อยที่สุด แต่ก็มีสัดส่วนมากถึงร้อยละ 81.0 รายละเอียดตามแผนภาพที่ 7

แผนภาพที่ 7 แสดงร้อยละแรงงานในภาคการท่องเที่ยวที่ได้รับผลกระทบจากการแพร่ระบาดของโรคติดเชื้อไวรัสโคโรนา 2019 (COVID-19)

ร้อยละของแรงงานในภาคการท่องเที่ยวที่ได้รับผลกระทบจากการระบาดของ COVID-19 (จำแนกตามประเภทธุรกิจ)



ที่มา : โครงการวิจัย “การศึกษาผลกระทบจากไวรัสโควิด-19 ต่อภาคเศรษฐกิจและการท่องเที่ยวไทย” โดย ศ. ดร.พีระ ผลิตพิสุทธิ์ และคณะ: ปี พ.ศ. 2563 สันนิษฐานบริววิจัยโดย แผนงานท่องเที่ยวและเศรษฐกิจสร้างสรรค์ หน่วยบริหารและจัดการทุนด้านการเพิ่มความสามารถในการแข่งขันของประเทศ (บพข)

ที่มา : โครงการวิจัย “การศึกษาผลกระทบจากไวรัสโควิด-19 ต่อภาคเศรษฐกิจและการท่องเที่ยวไทย”

### 1.3 สรุปปัญหาและผลกระทบที่เกิดขึ้น (Chapter Summary)

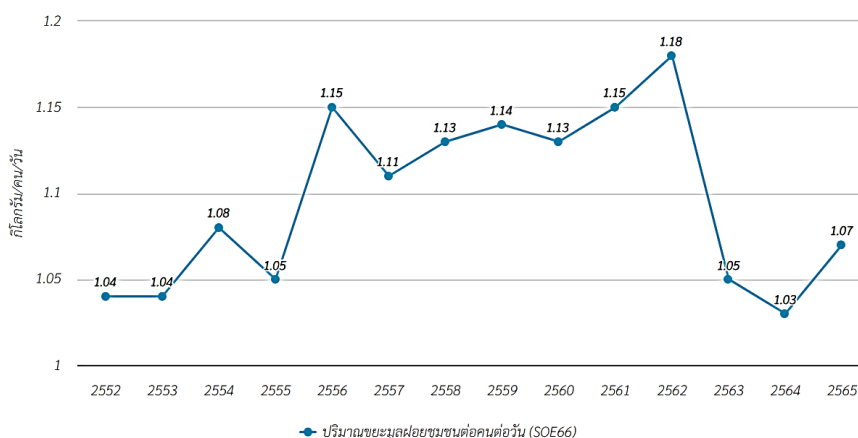
การแพร่ระบาดของโรคติดเชื้อไวรัสโคโรนา 2019 (COVID-19) ส่งผลกระทบต่อการท่องเที่ยวของประเทศไทยเป็นอย่างมาก ทำให้นักท่องเที่ยวทั่วโลกหยุดกิจกรรมการเดินทางและการท่องเที่ยวพร้อมกัน จากความกังวลเรื่องการติดเชื้อและหลีกเลี่ยงการเดินทางออกไปท่องเที่ยว จำนวนนักท่องเที่ยวที่ลดลงส่งผลกระทบต่อรายได้จากการท่องเที่ยวลดลงไปด้วย ประเทศไทยซึ่งเป็นประเทศที่มีรายได้หลักจากการท่องเที่ยวจึงได้รับผลกระทบเป็นอย่างมาก แต่ในทางตรงกันข้ามการลดลงของกิจกรรมการท่องเที่ยวกลับส่งผลดีต่อทรัพยากรธรรมชาติทำให้ทรัพยากรธรรมชาติและระบบนิเวศทางธรรมชาติของประเทศไทยกลับมามีคุณภาพที่ดีขึ้น อาทิ

1) ทรัพยากรทางธรรมชาติทั้งทางบกและทางทะเลของประเทศไทยมีโอกาสฟื้นตัวหลังจากที่มีการปิดอุทยานแห่งชาติและไม่อนุญาตให้นักท่องเที่ยวเข้าชมพื้นที่ในเขตอุทยานฯ

2) ธรรมชาติใต้ท้องทะเลมีการฟื้นตัวสวยงามเนื่องจากไม่มีการรบกวน พบเต่าทะเลตัวใหญ่นอกจากนี้ บริเวณอ่าวเทียน ด้านตะวันออกของเกาะเต่า พบฝูงฉลามครีบดำ หรือฉลามหูดำ (Blacktip Reef Sharks) นอกจากนี้ ปะการังใต้พื้นน้ำฟื้นตัวอย่างรวดเร็ว

3) ปริมาณขยะมูลฝอยชุมชนต่อคนต่อวัน ซึ่งปริมาณขยะส่วนหนึ่งมาจากการบริหารจัดการกิจกรรมเพื่อการท่องเที่ยว พบว่าในช่วงการแพร่ระบาดของโรคติดเชื้อไวรัสโคโรนา 2019 (COVID-19) ปริมาณขยะมูลฝอยชุมชนต่อคนต่อวัน ลดลงจากปี 2562 ที่มีปริมาณขยะมูลฝอยชุมชนต่อคนต่อวัน อยู่ที่ 1.18 กิโลกรัมต่อคนต่อวัน ในปี 2563 เหลือเพียง 1.05 กิโลกรัมต่อคนต่อวัน รายละเอียดตามแผนภาพที่ 8

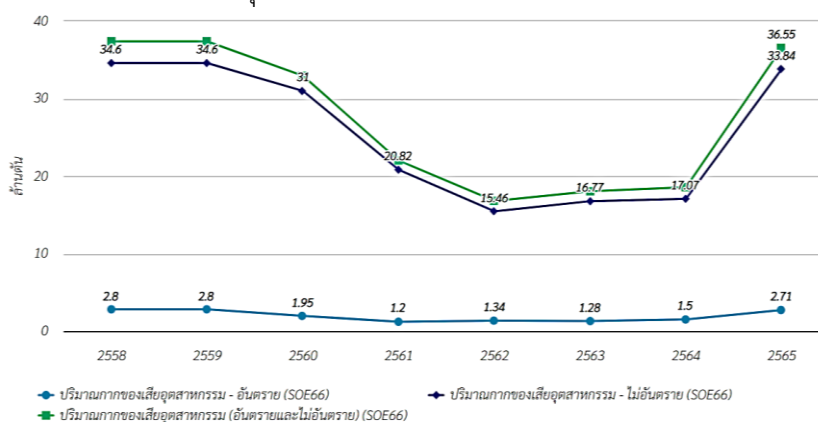
แผนภาพที่ 8 แสดงปริมาณขยะมูลฝอยชุมชนต่อคนต่อวัน (2552 - 2565)



ที่มา : กรมควบคุมมลพิษ. 2566

4) ปริมาณกากของเสียอุตสาหกรรม (อันตรายและไม่อันตราย) ซึ่งปริมาณกากของเสียอุตสาหกรรมส่วนหนึ่งมาจากการบริหารจัดการด้านการท่องเที่ยว พบว่าในช่วงก่อนการแพร่ระบาดของโรคติดเชื้อไวรัสโคโรนา 2019 (COVID-19) ในปี 2561 มีปริมาณกากของเสียอุตสาหกรรม (อันตรายและไม่อันตราย) จำนวน 20.82 ล้านตัน แต่เมื่อมีการแพร่ระบาดของโรคติดเชื้อไวรัสโคโรนา 2019 (COVID-19) ในปี 2562 2563 2564 ปริมาณกากของเสียอุตสาหกรรม (อันตรายและไม่อันตราย) ลดลงเป็นอย่างมากเหลือเพียง 15.46 16.77 และ 17.07 ตามลำดับ รายละเอียดตามแผนภาพที่ 9

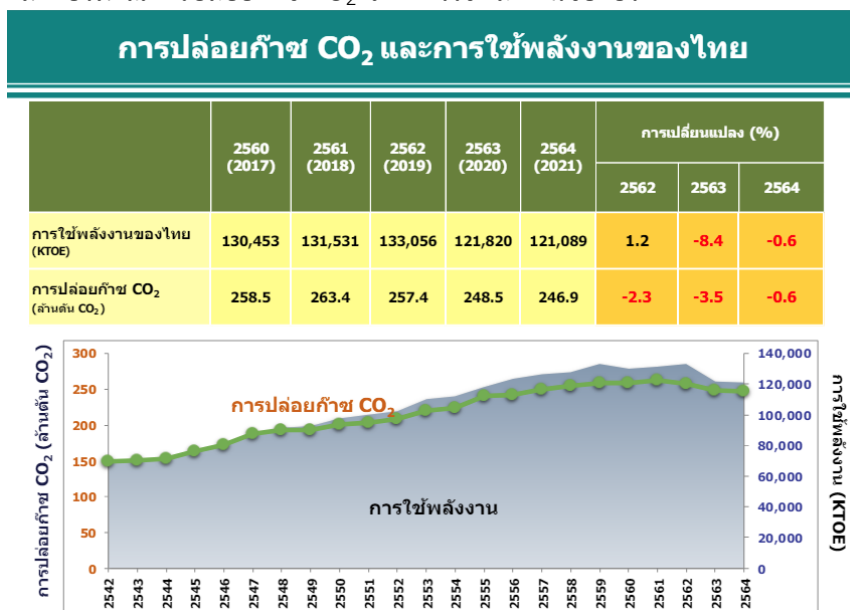
แผนภาพที่ 9 แสดงปริมาณการปล่อยก๊าซเรือนกระจก (อันตรายและไม่อันตราย) (2558 - 2565)



ที่มา : กรมควบคุมมลพิษ. 2566

5) การปล่อยก๊าซ CO<sub>2</sub> จากการใช้พลังงานในปี 2563 การปล่อยก๊าซ CO<sub>2</sub> จากการใช้พลังงานอยู่ที่ 248.5 ล้านตัน CO<sub>2</sub> ซึ่งลดลงร้อยละ 3.5 เมื่อเทียบกับปีก่อนหน้า เนื่องจากปัญหาการแพร่ระบาดของโรคโควิด - 19 ที่รุนแรง ตั้งแต่ช่วงปลายเดือนมกราคม 2563 เป็นต้นมา และส่งผลกระทบต่อประเทศต่างๆ ทั่วโลก รวมทั้งประเทศไทย รายละเอียดตามแผนภาพที่ 10

แผนภาพที่ 10 แสดงปริมาณการปล่อยก๊าซ CO<sub>2</sub> จากการใช้พลังงานของประเทศ



ที่มา : สำนักงานนโยบายและแผนพลังงานกระทรวงพลังงาน. 2565

แต่การกลับมาของนักท่องเที่ยวหลังสถานการณ์โควิด อาจจะเป็นผลทำให้ธรรมชาติที่ฟื้นตัวแล้ว กลับไปอยู่ในจุดเดิมหรือจุดที่แย่ลงก่อนโควิดได้หากไม่มีการบริหารจัดการที่ถูกต้อง

## 2. การคาดการณ์ปัญหาและโอกาสการพัฒนาของประเทศไทยในอนาคต

สำหรับเนื้อหาในส่วนนี้ เป็นการคาดการณ์สถานการณ์ปัญหาในอนาคตของอุตสาหกรรมการท่องเที่ยวของประเทศไทยเพื่อวิเคราะห์ถึงโอกาสและแนวโน้มการเกิดปัญหา การเตรียมความพร้อมในประเด็นปัญหาที่อาจเกิดขึ้นได้ รวมไปถึงการพัฒนารูปแบบการท่องเที่ยวเชิงนิเวศของประเทศไทยในอนาคตเพื่อเป็นข้อมูลพื้นฐานสำคัญสำหรับการจัดทำข้อเสนอเชิงนโยบายในส่วนต่อไป

### 2.1 ทิศทางในอนาคต (5 - 10 ปี) ของปัญหา

#### แนวโน้มการท่องเที่ยวในอนาคตหลังสถานการณ์โควิด

สำหรับปี พ.ศ. 2566 จำนวนนักท่องเที่ยวต่างชาติจะขยายตัวขึ้นเป็น 21.4 ล้านคน โดยคาดว่ามูลค่าตลาดการท่องเที่ยวจะอยู่ที่ 1.6 ล้านล้านบาท โดยมีปัจจัยสนับสนุนหลักจากการที่หลายประเทศจะเริ่มเปิดประเทศและผ่อนคลายมาตรการเดินทางระหว่างประเทศมากขึ้น รวมถึงนักท่องเที่ยวชาวจีนซึ่งเป็นตลาดหลักจะเริ่มทยอยกลับมาเดินทางได้ประมาณช่วงไตรมาส 2 ของปี พ.ศ. 2566 ขณะที่จำนวนนักท่องเที่ยวต่างชาติ ในภาพรวมจะฟื้นตัวดีขึ้นจากความต้องการเดินทางท่องเที่ยวที่สะสมมานานกว่า 2 - 3 ปี

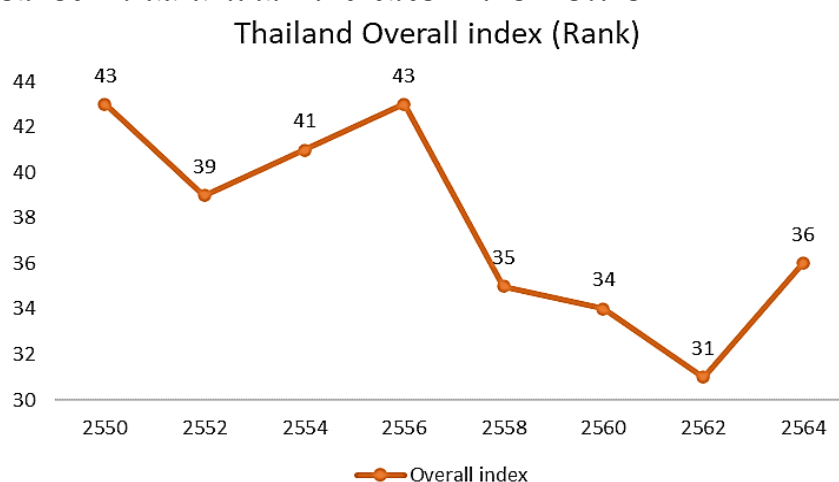
ในปี พ.ศ. 2567 คาดว่าจำนวนนักท่องเที่ยวต่างชาติในภาพรวมจะฟื้นตัวกลับมาใกล้เคียงระดับปกติ โดยจำนวนนักท่องเที่ยวต่างชาติจะขยายตัวขึ้นเป็น 34.7 ล้านคน และมูลค่าตลาดการท่องเที่ยวจะอยู่ที่ 2.4 ล้านล้านบาท ทั้งนี้ จำนวนนักท่องเที่ยวจะกลับมาอยู่ในระดับ 3.0 - 3.5 ล้านคนต่อเดือน ได้ประมาณช่วงไตรมาส 4 ของปี 2567 ส่งผลให้จำนวนนักท่องเที่ยวต่างชาติรวมในปี 2567 จะกลับมาในระดับ 87% เมื่อเทียบกับปี พ.ศ. 2562 ขณะที่สัดส่วนนักท่องเที่ยวที่มีค่าใช้จ่ายในการท่องเที่ยวต่อคนต่อทริปสูง ได้แก่ จีน ยุโรป และสหรัฐอเมริกา จะฟื้นตัวกลับมาใกล้เคียงระดับปกติ ส่งผลให้มูลค่าตลาดการท่องเที่ยวในปี 2567 ฟื้นตัวขึ้นอย่างชัดเจน

จากการศึกษากลุ่มนักท่องเที่ยวที่เป็นเป้าหมายสำคัญ พบว่า ให้ความสำคัญกับการท่องเที่ยวในมิติด้านการท่องเที่ยวเชิงนิเวศและการพัฒนาที่ยั่งยืน โดย World Economic Forum (WEF) ได้วิเคราะห์สหสัมพันธ์ (correlation) ระหว่างรายรับจากการท่องเที่ยวกับดัชนีชี้วัดคุณภาพสิ่งแวดล้อม พบว่า มีสหสัมพันธ์ที่เป็นบวก ซึ่งหมายความว่า ประเทศที่มีคุณภาพสิ่งแวดล้อมที่ดีกับรายรับจากการท่องเที่ยว มักมีทิศทางไปในทางเดียวกัน โดยประเด็นด้านการพัฒนาที่ยั่งยืนนี้เป็นประเด็นหนึ่งที่มีความสำคัญต่อทุกภาคเศรษฐกิจ รวมถึงการท่องเที่ยวด้วย

ซึ่งสอดคล้องกับผลการสำรวจพฤติกรรมนักท่องเที่ยวในหลายประเทศ พบว่า แม้ว่าราคาค่าใช้จ่ายต่าง ๆ ในการท่องเที่ยว คุณภาพของแหล่งท่องเที่ยว ความสะดวกสบายและความน่าดึงดูดใจของแหล่งท่องเที่ยว ยังคงเป็นปัจจัยที่สำคัญในการตัดสินใจเลือกแหล่งท่องเที่ยวของนักท่องเที่ยว แต่ผลการสำรวจทำให้พบหลักฐานมากขึ้นว่า ความตระหนักด้านสิ่งแวดล้อมและความยั่งยืนเป็นปัจจัยที่สำคัญมากขึ้นทั้งในด้านสภาพแวดล้อมของแหล่งท่องเที่ยวที่ส่งผลกระทบต่อนักท่องเที่ยวเอง เช่น ด้านความสะดวกของน้ำ ความปลอดภัยและการปราศจากมลภาวะ ด้านประสบการณ์ของนักท่องเที่ยวที่ต้องการค้นหา ธรรมชาติ และวัฒนธรรมที่หลากหลายและแปลกใหม่ ด้านผลกระทบจากการท่องเที่ยวของตนเอง และรวมถึงด้านความเต็มใจจ่ายเพื่อซื้อสินค้าและบริการที่เป็นมิตรกับสิ่งแวดล้อมเพิ่มขึ้น เป็นต้น

ในด้านขีดความสามารถในการแข่งขันของการท่องเที่ยวไทยที่จัดทำโดย World Economic Forum พบว่า ก่อนช่วงการระบาดของโรคโควิด-19 ประเทศไทยมีความสามารถในการแข่งขันด้านการท่องเที่ยวดีขึ้นเป็นลำดับ และชะงักไปในช่วงปีที่มีการแพร่ระบาดของโรคไวรัสโควิด-19 (ปลายปี 2562) ส่งผลให้อันดับของประเทศไทยหลังช่วงระบาดของโรคโควิด-19 ซึ่ง WEF มีการจัดทำอันดับความสามารถในการท่องเที่ยวในปี 2564 มีอันดับของความสามารถในการแข่งขันด้านการท่องเที่ยวของประเทศไทยกลับไปใกล้เคียงกับในช่วงก่อนการแพร่ระบาดของโรคโควิด-19 รายละเอียดตามแผนภาพที่ 11

แผนภาพที่ 11 แสดงอันดับขีดความสามารถในการแข่งขันของการท่องเที่ยวไทย



ที่มา : World Economic Forum (WEF). 2565

แต่เมื่อพิจารณาในรายละเอียด พบว่า ประเทศไทยมีขีดความสามารถในการแข่งขันด้านการท่องเที่ยวสูงในมิติทรัพยากรธรรมชาติ (natural resources) โดยอยู่สูงถึงอันดับ 7 ของโลก มิติโครงสร้างพื้นฐานบริการสำหรับนักท่องเที่ยว (tourist service infrastructure) อยู่ในอันดับ 16 ของโลก และด้านการแข่งขันทางราคา (price competitiveness) อยู่ในอันดับที่ 18 อย่างไรก็ตามยังมีหลายมิติที่ประเทศไทยยังมีอันดับต่ำมาก โดยเฉพาะมิติความยั่งยืนของสิ่งแวดล้อม (environmental sustainability) อยู่อันดับที่ 122 ของโลก ด้านความปลอดภัยและความมั่นคง (safety and security) อยู่อันดับที่ 118 ของโลก ซึ่งแสดงว่าจุดเด่นของการท่องเที่ยวในตลาดท่องเที่ยวโลกยังคงอยู่ที่ความได้เปรียบด้านราคา ด้านการบริการ และความดึงดูดจากการมีทรัพยากรธรรมชาติที่สมบูรณ์และหลากหลาย แต่จุดอ่อนของประเทศไทย ยังคงอยู่ที่ด้านความปลอดภัยและด้านการจัดการสิ่งแวดล้อมให้มีคุณภาพ ซึ่งเป็นประเด็นที่การส่งเสริมการท่องเที่ยวเชิงนิเวศนั้นจะเข้ามามีบทบาทสำคัญในการยกระดับการท่องเที่ยวของไทยให้หลุดจากการแข่งขันด้านราคาขึ้นไปแข่งขันในด้านคุณภาพระดับสูง เพื่อให้สามารถยกระดับด้านการเจริญเติบโตทางเศรษฐกิจของประเทศไปพร้อมกับการรักษาทรัพยากรธรรมชาติและคุณภาพสิ่งแวดล้อม อย่างมีความสมดุลและยั่งยืน

ประกอบกับเมื่อมีการพิจารณาอันดับความสามารถในการแข่งขันด้านการท่องเที่ยวของประเทศไทยในช่วงปี 2558 - 2564 พบข้อมูลที่บ่งชี้ถึงศักยภาพด้านการท่องเที่ยวเชิงนิเวศที่สำคัญของประเทศไทย กล่าวคือ ประเทศไทยมีอันดับที่ดีขึ้นอย่างก้าวกระโดดในด้านความยั่งยืนด้านสิ่งแวดล้อม (Environmental Sustainability) ปรับดีขึ้นมาอันดับที่ 97 จากอันดับที่ 130 ในปี พ.ศ. 2562 และเมื่อพิจารณารายละเอียดอันดับความสามารถในการแข่งขันด้านการท่องเที่ยวของประเทศไทยในทวีปเอเชีย พบว่า ประเทศไทยอยู่ในอันดับ 3 รองจากประเทศสิงคโปร์และอินโดนีเซีย โดย ประเทศไทยได้รับการจัดอันดับดีในเรื่องโครงสร้างพื้นฐานด้านการขนส่งทางอากาศ ปัจจัยผลักดันอุปสงค์ด้านการท่องเที่ยว เช่น ทรัพยากรธรรมชาติและทรัพยากรที่ไม่ใช่เพื่อการพักผ่อน ฯลฯ ในขณะที่ประเทศมาเลเซียและเวียดนามได้รับการจัดอันดับดีในเรื่องการแข่งขันด้านราคา และทรัพยากรทางธรรมชาติ รายละเอียดตามตารางที่ 4

#### ตารางที่ 4 แสดงรายละเอียดอันดับความสามารถในการแข่งขันด้านการท่องเที่ยวของประเทศไทยในทวีปเอเชีย

The Travel & Tourism Development Index 2021 (Rank)

Country	Japan	Singapore	Indonesia	Thailand	Malaysia	Vietnam
Total country	117	117	117	117	117	117
Overall index (Rank)	1	9	32	36	38	52
Enabling Environment subindex	13	3	61	65	51	55
Business Environment	15	1	33	58	37	42
Safety and Security	15	1	58	92	59	33
Health and Hygiene	9	47	82	74	69	73
Human Resources and Labour market	31	4	42	53	47	49
ICT readiness	29	13	68	50	45	54
T&T Policy and Enabling Conditions subindex	60	1	4	63	18	50
Prioritization of Travel & Tourism	42	1	3	88	72	87
International Openness	39	3	56	57	52	69
Price Competitiveness	96	79	20	39	2	15
Infrastructure subindex	3	6	52	28	38	58
Air transport Infrastructure	4	3	23	13	24	27
Ground and Port Infrastructure	6	2	34	48	33	50
Tourist Service Infrastructure	28	60	91	32	62	86
T&T Demand Drivers subindex	3	41	16	17	22	24
Natural Resources	12	101	8	14	21	24
Cultural Resources	4	43	16	32	42	25
Non-Leisure Resources (New)	3	18	38	16	22	29
T&T Sustainability subindex	11	21	63	64	80	76
Environmental Sustainability	38	58	69	97	88	94
Socioeconomic Resilience and Conditions (New)	11	22	80	55	71	61
T&T Demand Pressure and Impact (New)	41	23	13	37	54	66

ที่มา : World Economic Forum. 2565

ทั้งนี้ ยังสอดคล้องในทางเดียวกันกับ World Competitiveness Center (WCC) ที่ได้ประกาศผลการจัดอันดับขีดความสามารถในการแข่งขันของประเทศประจำปี 2023 (IMD World Competitiveness Yearbook 2023) พบว่า ประเทศไทยอยู่อันดับที่ 30 จาก 64 ประเทศ/เขตเศรษฐกิจ ปรับดีขึ้น 3 อันดับจากในปี 2022 โดยได้คะแนนสุทธิ 74.54 คะแนน มากกว่าปี 2565 ที่ได้คะแนนสุทธิ 68.67 คะแนน รายละเอียดตามแผนภาพที่ 12



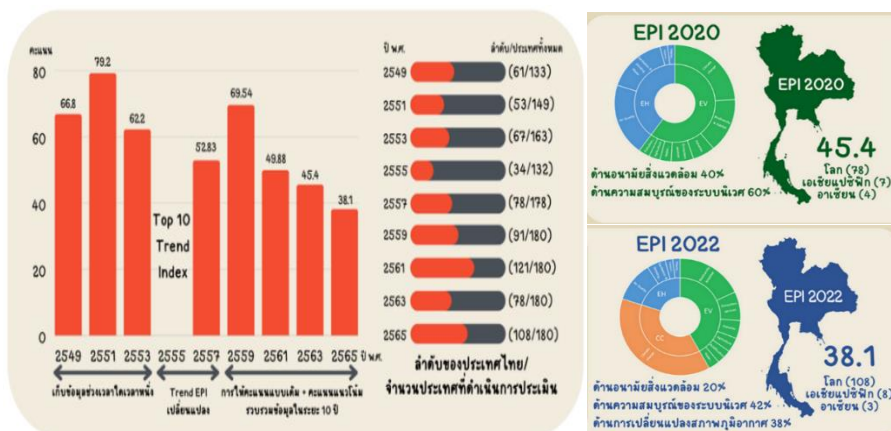
แผนภาพที่ 12 แสดงผลการจัดอันดับขีดความสามารถในการแข่งขันของประเทศไทยรายปัจจัย พ.ศ. 2566

ผลการจัดอันดับรายปัจจัยของไทย (64 เขตเศรษฐกิจ)	2565	2566	
1) ด้านสมรรถนะทางเศรษฐกิจ (Economic Performance)	อันดับ 34	อันดับ 16	▲ +18
2) ด้านประสิทธิภาพของภาครัฐ (Government Efficiency)	อันดับ 31	อันดับ 24	▲ +7
3) ด้านประสิทธิภาพของภาคธุรกิจ (Business Efficiency)	อันดับ 30	อันดับ 23	▲ +7
4) ด้านโครงสร้างพื้นฐาน (Infrastructure)	อันดับ 44	อันดับ 43	▲ +1

ที่มา : World Competitiveness Center (WCC). 2566

นอกจากนี้ การประเมินสถานการณ์ทางสิ่งแวดล้อมของไทย ใน พ.ศ. 2565 พบข้อมูลที่สะท้อนให้เห็นถึงการใช้งานทรัพยากรธรรมชาติที่เพิ่มสูงขึ้น ซึ่งรายละเอียดในด้านที่เกี่ยวข้องกับการท่องเที่ยวนั้น ประกอบด้วย 1) การสร้างที่พักรองรับนักท่องเที่ยว สร้างที่อยู่อาศัยและที่ทำกิน เกิดผลกระทบต่อทรัพยากรชาติ ซึ่งจะยิ่งส่งผลต่อการท่องเที่ยวและพื้นที่การท่องเที่ยว ทำให้นักท่องเที่ยวขาดความเชื่อมั่นต่อการท่องเที่ยวไทย 2) ขยะที่ตกค้างในระบบนิเวศชายฝั่งทะเลที่จัดเก็บได้ใน พ.ศ. 2565 พบส่วนใหญ่เป็นขวดเครื่องดื่ม พลาสติก เศษโฟม และถุงพลาสติก การคาดการณ์ในอนาคตประเทศไทยอาจต้องเฝ้าระวังในประเด็นของสิ่งมีชีวิตในทะเล 3) ภาวะโลกร้อน การท่องเที่ยวไทยมีลักษณะเป็นการท่องเที่ยวที่มีสภาพอากาศเป็นสิ่งดึงดูดใจ (Climate attraction) ทำให้ตกอยู่ภายใต้ความเสี่ยงของสภาพอากาศแปรปรวนในปัจจุบันและการเปลี่ยนแปลงภูมิอากาศในอนาคต การเปลี่ยนแปลงเหล่านี้อาจส่งผลให้ภาคส่วนการท่องเที่ยวของไทยได้รับผลกระทบโดยตรงจากการที่สภาพอากาศในอนาคตเปลี่ยนไปและไม่เป็นสิ่งที่ดึงดูดใจนักท่องเที่ยว 4) ปริมาณฝุ่นละออง PM<sub>10</sub> และ PM<sub>2.5</sub> มีค่าเฉลี่ยรายปีทั้งประเทศไม่เกินมาตรฐาน ยกเว้นในพื้นที่กรุงเทพมหานครและปริมณฑลและพื้นที่ภาคตะวันออกเฉียงเหนือ ซึ่งจะยิ่งส่งผลกระทบต่อความเชื่อมั่นของนักท่องเที่ยวในการเลือกตัดสินใจมาท่องเที่ยว 5) ด้านขยะมูลฝอย พบขยะพลาสติกแบบใช้ครั้งเดียวประมาณ 2.83 ล้านตัน คิดเป็นร้อยละ 11 ของขยะที่เกิดขึ้น ซึ่งเป็นปริมาณที่เพิ่มขึ้นค่อนข้างมาก อาจเกิดผลกระทบต่อทรัพยากรธรรมชาติและสิ่งแวดล้อม อันจะเชื่อมโยงไปกระทบกับการท่องเที่ยวได้ รายละเอียดตามแผนภาพที่ 13

แผนภาพที่ 13 แสดงค่า EPI ของประเทศไทยเทียบรายปีและเปรียบเทียบเกณฑ์เก่าและเกณฑ์ใหม่



ที่มา : สำนักงานนโยบายและแผนทรัพยากรธรรมชาติและสิ่งแวดล้อม. 2566



ประกอบกับ การท่องเที่ยวแห่งประเทศไทย ได้สำรวจข้อมูลพบว่า ประเทศไทยมีแหล่งท่องเที่ยวเชิงนิเวศ จำนวน 1,579 แห่ง และเป็นแหล่งท่องเที่ยวเชิงนิเวศที่ได้รับการจัดอันดับให้เป็นสถานที่ท่องเที่ยวยอดนิยมจากนักท่องเที่ยวทั้งชาวไทยและต่างชาติ อาทิ 1) อุทยานแห่งชาติเขาสก จ.สุราษฎร์ธานี เป็นอุทยานแห่งชาติที่มีพื้นที่อุดมสมบูรณ์ด้วยป่าดงดิบชื้นและสัตว์ป่า 2) อุทยานแห่งชาติแก่งกระจาน แหล่งท่องเที่ยวเชิงนิเวศที่โดดเด่นด้วยน้ำตกและแก่งน้ำขนาดใหญ่ 3) เกาะพีพี จ.กระบี่ หมู่เกาะที่มีชื่อเสียงระดับโลกจากความสวยงามของหาดทรายขาวและน้ำทะเล 4) เกาะเต่า จ.สุราษฎร์ธานี หมู่เกาะที่มีความโดดเด่นในด้านการอนุรักษ์ธรรมชาติและแหล่งวางไข่ของเต่าทะเล เป็นต้น

จากข้อมูลทั้งหมดข้างต้น จะเห็นได้ว่า ทรัพยากรธรรมชาติและสิ่งแวดล้อม เป็นปัจจัยที่อ่อนไหวต่อการจัดการ การบริหารจัดการด้านการท่องเที่ยวที่ถูกทิศทาง อาจจะมีผลกระทบทางลบได้ แม้ว่าปัจจุบันนี้ ธุรกิจการท่องเที่ยวเชิงนิเวศเริ่มได้รับความสนใจและมองเห็นสัญญาณที่ดีต่าง ๆ เช่น รัฐสนับสนุนเรื่องของสินค้าท้องถิ่น ทัศนกรรมที่เน้นวัฒนธรรมชาติหรือในหลาย ๆ ฯลฯ แต่ยังคงมีปัจจัยที่สำคัญที่ต้องดำเนินการต่อไปเพื่อให้เกิดผลลัพธ์ที่ดีในอนาคต

## 2.2 Potential Demand ในอนาคต

### ศักยภาพการท่องเที่ยวไทยหลังโควิด 19

หลังจากผ่านเหตุการณ์การแพร่ระบาดของเชื้อไวรัสโควิด 19 ประเทศไทยยังนับว่าเป็นประเทศที่มีศักยภาพในการแข่งขันด้านการท่องเที่ยวสูง เนื่องจากมีศักยภาพในทุก ๆ ด้านที่จะรองรับความต้องการด้านการท่องเที่ยวจากทั้งนักท่องเที่ยวต่างชาติ และนักท่องเที่ยวในประเทศ ข้อมูลจากกระทรวงการท่องเที่ยวและกีฬา รายงานว่า ตลอดช่วงเดือนมกราคม พ.ศ. 2567 ที่ผ่านมา (ตั้งแต่วันที่ 1 - 28 มกราคม พ.ศ. 2567) ไทยมีนักท่องเที่ยวต่างชาติเดินทางเข้าประเทศสะสมแล้ว 2,743,147 คน เพิ่มขึ้น 40% เมื่อเทียบกับปีก่อน และสร้างรายได้จากการใช้จ่ายแล้วประมาณ 132,587 ล้านบาท รายละเอียดดังที่ปรากฏในแผนภาพที่ 14

แผนภาพที่ 14 แสดงจำนวนนักท่องเที่ยวสะสมตั้งแต่วันที่ 1 มกราคม - 10 มีนาคม 2567



ที่มา : กระทรวงการท่องเที่ยวและกีฬา. 2567

ข้อมูลจาก SiteMinder’s Hotel Booking Trends แพลตฟอร์มระดับโลกในธุรกิจโรงแรมเปิดเผยรายงานล่าสุด ในภาคท่องเที่ยวไทยว่า จากการรวบรวมข้อมูลการจองโรงแรมมากกว่า 115 ล้านครั้งในช่วงปี 2566 พบว่า ประเทศไทยมีความโดดเด่นเมื่อเทียบกับค่าเฉลี่ยโลกที่มีสัดส่วนการเข้าพักของโรงแรมเพิ่มขึ้น 33% แต่ประเทศไทยเพิ่มขึ้น 35% โดยอัตราการขายวันเฉลี่ยของประเทศไทยเติบโตอย่างแข็งแกร่งโตขึ้นถึง 19% สูงกว่า 20 ประเทศยอดนิยมทั่วโลก สะท้อนให้เห็นว่า การเดินทางระหว่างประเทศยังคงเติบโตอย่างต่อเนื่องในประเทศไทย

ทั้งนี้ ผลการสำรวจโดย Sustainable Travel Study 2022 ของ Expedia Group และ Wakefield Research พบว่า นักท่องเที่ยวที่ใช้เกณฑ์เรื่องความยั่งยืนเป็นเรื่องหลักในการตัดสินใจท่องเที่ยว มีสูงถึง 90% และนักท่องเที่ยวมองหาทริปที่ช่วยลดผลกระทบต่อสิ่งแวดล้อมมีถึง 69% นักท่องเที่ยวต้องการสนับสนุนเศรษฐกิจชุมชนมีถึง 66% และนักท่องเที่ยวสนใจวัฒนธรรมท้องถิ่นและความเป็นชุมชนมีถึง 65% ขณะที่ประเทศไทยเองก็มีแหล่งท่องเที่ยวที่น่าสนใจเป็นธรรมชาติเป็นจำนวนมาก และมีชุมชนท้องถิ่นที่มีเรื่องเล่าดี ๆ มีวัฒนธรรมชุมชนที่น่าสนใจ ช่วยให้น่าค้นหา และท่องเที่ยวจำนวนมากที่จะสามารถผลักดันให้เป็นแหล่งท่องเที่ยวแบบยั่งยืนได้ และช่วยสร้างรายได้ให้กับเศรษฐกิจชุมชนและประเทศไทยได้

จากการศึกษาเพิ่มเติม พบว่า นักท่องเที่ยวสัญชาติยุโรปเป็นกลุ่มที่นิยมเดินทางท่องเที่ยวเชิงนิเวศมากที่สุด โดยเฉพาะนักท่องเที่ยวจากประเทศเยอรมนี อังกฤษ และฝรั่งเศส เนื่องจากมีความตระหนักถึงความสำคัญของการอนุรักษ์ธรรมชาติและสิ่งแวดล้อม อีกกลุ่มคือนักท่องเที่ยวจากสหรัฐอเมริกาและแคนาดา นอกจากนี้ยังมีกลุ่มนักท่องเที่ยวสัญชาติเอเชียที่เริ่มให้ความสนใจกับการท่องเที่ยวเชิงนิเวศมากขึ้น โดยเฉพาะนักท่องเที่ยวจากประเทศจีน เกาหลีใต้ และญี่ปุ่น ซึ่งมีแนวโน้มการเติบโตของตลาดนักท่องเที่ยวกลุ่มนี้ค่อนข้างสูง โดยพฤติกรรมนักท่องเที่ยวดังกล่าวมีความแตกต่างกัน รายละเอียดตามตารางที่ 5 และ 6

ตารางที่ 5 แสดงรายละเอียดพฤติกรรมนักท่องเที่ยวที่สนใจการท่องเที่ยวเชิงนิเวศสัญชาติต่าง ๆ

สัญชาติ	รายละเอียดพฤติกรรมด้านการท่องเที่ยว
นักท่องเที่ยวสหราชอาณาจักร	นิยมการเดินทางท่องเที่ยวด้วยตนเอง (FIT) อยู่ในประเทศไทยประมาณ 12 - 18 วัน วางแผนการใช้จ่ายตลอดทริปที่อยู่ในประเทศไทยประมาณ 51,994 บาท และยินยอมในการจ่ายค่าทำกิจกรรมในแต่ละกิจกรรมเฉลี่ยอยู่ที่ 3,196 บาท ไม่ต้องพักค้างกับที่พักในแหล่งท่องเที่ยวเนื่องจากมีความกังวล เรื่องความปลอดภัยและความสะอาด แต่สำหรับกลุ่มคนที่เลือกที่จะพักค้างในแหล่งท่องเที่ยวยินดีที่จะพักค้าง 3 วัน 2 คืน และต้องการพักค้างในรูปแบบ Hostel Homestay และ Guest House กิจกรรมที่ได้รับความนิยม คือ การรับประทานอาหารไทย กิจกรรมชายหาด แสงสียามค่ำคืนชมสถานที่ทางประวัติศาสตร์ วัด พิพิธภัณฑสถาน และกิจกรรมท่องเที่ยวเชิงนิเวศ ชุมชนธรรมชาติ
นักท่องเที่ยวฝรั่งเศส	นิยมการเดินทางท่องเที่ยวเอง (FIT) มีการวางแผนอยู่ในประเทศไทยประมาณ 12 - 18 วัน วางแผนการใช้จ่ายในประเทศไทยประมาณ 50,620 บาท และยินยอมใช้จ่ายในแต่ละกิจกรรมในพื้นที่ 2,650 บาท นักท่องเที่ยวจากฝรั่งเศสมีทั้งต้องการพักค้างในพื้นที่และไม่ต้องการพักค้างในพื้นที่ในจำนวนใกล้เคียงกัน สำหรับนักท่องเที่ยวที่ต้องการพักค้างในพื้นที่ ยินดีพักค้างในระยะเวลา 2 วัน 1 คืน สามารถพักค้างได้ทั้ง Homestay Hostel และ Guest House กิจกรรมที่ทำได้แก่ การปั่นจักรยาน พายเรือ/นั่งเรือ เรือชมกมวไทย

สัญชาติ	รายละเอียดพฤติกรรมด้านการท่องเที่ยว
นักท่องเที่ยว อิตาลี	ส่วนใหญ่เป็นนักท่องเที่ยวที่เดินทางมาซ้ำ นิยมการเดินทางท่องเที่ยวด้วยตัวเองมีการวางแผนอยู่ในประเทศไทยประมาณ 15 - 16 วัน ค่าใช้จ่ายต่อวัน ประมาณ 4,000 บาท กิจกรรมด้านการท่องเที่ยวที่ได้รับความนิยม คือ การรับประทานอาหาร กิจกรรมชายหาด แสงสียามค่ำคืน ชมสถานที่ทางประวัติศาสตร์และนวดสปา กิจกรรมด้านการท่องเที่ยวที่มีการใช้จ่ายเฉลี่ยสูงแต่ยังมีสัดส่วนน้อย คือ ดำน้ำลึก การท่องเที่ยวพร้อมตรวจสอบสุขภาพหรือศัลยกรรมเสริมสวย มวยไทย กิจกรรมผจญภัยและดำน้ำตื้น
นักท่องเที่ยว สวีเดน	ส่วนใหญ่เป็นนักท่องเที่ยวที่เดินทางมาซ้ำ นิยมการเดินทางมาด้วยตนเอง (FIT) มีการวางแผนอยู่ในประเทศไทยประมาณ 16 วัน การเดินทางเพื่อพักผ่อนเป็นหลัก ชอบความเงียบสงบมุ่งพำนักในระยะยาวมาตรฐานที่พักในระดับสูงด้วยราคาที่สมเหตุสมผล สนใจความหลากหลายของสินค้าและกิจกรรมที่ตอบสนองต่อครอบครัว สนใจวัฒนธรรม ประวัติศาสตร์และมรดกทางธรรมชาติสนใจการออกกำลังกายและกิจกรรมกลางแจ้งจะรู้สึกแย่เมื่อพบเห็นการใช้สัตว์ป่าเพื่อตอบสนองความบันเทิงของนักท่องเที่ยว เช่น ช้าง เสือ และสัตว์ป่าอื่น ๆ ปัจจัยที่จะทำให้เดินทางกลับมาท่องเที่ยวซ้ำ คือ การได้รับประสบการณ์ด้านวัฒนธรรมจะทำให้เพิ่มคุณค่าด้านการท่องเที่ยวมากขึ้น
นักท่องเที่ยว สหรัฐอเมริกา เอมิเรตส์	ส่วนใหญ่เป็นนักท่องเที่ยวที่เดินทางมาซ้ำ นิยมการเดินทางมาด้วยตนเอง มีการวางแผนอยู่ในประเทศไทยประมาณ 10 วัน นิยมเดินทางเป็นกลุ่มใหญ่ เป็นกลุ่มครอบครัวและเพื่อนฝูง นิยมแหล่งที่ท่องเที่ยวทางทะเล City tour และท่องเที่ยวเชิงสุขภาพ ชอบที่พักแบบ Full-Service Hotel และ Boutique Hote นิยมทำกิจกรรมท่องเที่ยว เช่น เดินชมตลาดน้ำและทำอาหารไทย และชอบสินค้าที่เป็นมิตรกับธรรมชาติ
นักท่องเที่ยว สาธารณรัฐเชค	ส่วนใหญ่เป็นนักท่องเที่ยวที่มาซ้ำ นิยมการเดินทางมาด้วยตนเองนิยมเดินทางไปยังแหล่งท่องเที่ยวทางทะเล
นักท่องเที่ยว รัสเซีย	ส่วนใหญ่เป็นนักท่องเที่ยวที่มาซ้ำ นิยมการเดินทางท่องเที่ยวด้วยตัวเอง มีการวางแผนอยู่ในประเทศไทยประมาณ 17-18 วัน มีการวางแผนการเดินทางโดยใช้สื่อออนไลน์ และมีการจองบริการต่าง ๆ ผ่านทางออนไลน์และไม่ได้มุ่งเดินทางมาประเทศไทยทีเดียว กิจกรรมท่องเที่ยวที่ชื่นชอบ ได้แก่ การท่องเที่ยวประเภทป่า ภูเขา ถ้ำ การท่องเที่ยวทางทะเล การท่องเที่ยวทางวัฒนธรรม การท่องเที่ยวแบบ City tour การท่องเที่ยวเชิงอาหาร/สุขภาพ/เชิงกีฬาและผจญภัย นิยมที่พักแบบ Full-Service Hotel และเข้าบริการสปา
นักท่องเที่ยว สหรัฐอเมริกา	นิยมการเดินทางท่องเที่ยวด้วยตัวเอง มีการวางแผนอยู่ในประเทศไทยประมาณ 13 - 14 วัน วางแผนการใช้จ่ายในประเทศไทยประมาณ 53,094 บาท และยินยอมใช้จ่ายในแต่ละกิจกรรมในพื้นที่ 3,170 บาท นักท่องเที่ยวจากประเทศสหรัฐอเมริกา มีความต้องการพักค้างในพื้นที่ โดยที่ความต้องการพักค้างในระยะเวลา 3 วัน 2 คืน มักจะพักค้างที่ Homestay Hostel และ Guest House กิจกรรมที่นักท่องเที่ยวสหรัฐอเมริกาชอบทำ ได้แก่ กิจกรรมทางการทะเล อาทิจ การดำน้ำ การพายเรือ เป็นต้น นอกจากนี้ยังมีกลุ่มที่นิยมการท่องเที่ยววัฒนธรรมเมือง การท่องเที่ยวเชิงผจญภัย การท่องเที่ยวป่า ภูเขา ถ้ำ

สำหรับตลาดการท่องเที่ยวเชิงนิเวศทั่วโลกคาดว่าจะเติบโตจาก 292.30 พันล้านดอลลาร์สหรัฐในปี 2023 เป็น 836.13 พันล้านดอลลาร์สหรัฐภายในปี 2030 โดยอัตราการเติบโตต่อปีที่ 16.2% ในช่วงระยะเวลาคาดการณ์อัตราการเติบโต โดยกลุ่มนักท่องเที่ยวสำคัญ ที่มีความสนใจเกี่ยวกับการท่องเที่ยวเชิงนิเวศ Travel and Tourism Research Association ได้ให้ข้อมูลว่ามีลักษณะดังนี้

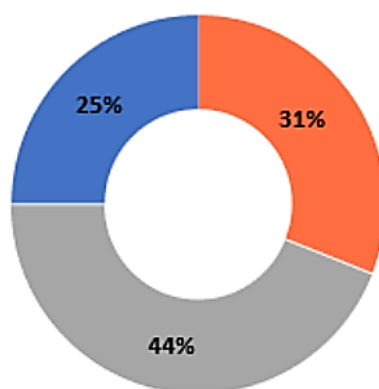
ตารางที่ 6 แสดงลักษณะนักท่องเที่ยวที่สนใจการท่องเที่ยวเชิงนิเวศ

ลักษณะนักท่องเที่ยว	รายละเอียด
1) วัยรุ่นและผู้ใหญ่วัยต้น	โดยจากสถิติแสดงให้เห็นว่ากลุ่ม Gen Z (56%) และ Millennial (51%) มีความสนใจในการท่องเที่ยวแบบยั่งยืนมากที่สุด เนื่องจากมีความตระหนักถึงผลกระทบต่อสิ่งแวดล้อมสูง
2) มีการศึกษาดี	นักท่องเที่ยวเชิงนิเวศมักจะมีระดับการศึกษาที่สูงกว่าค่าเฉลี่ย ซึ่งทำให้มีความเข้าใจถึงความสำคัญของการอนุรักษ์ธรรมชาติและวัฒนธรรมท้องถิ่น
3) รายได้ปานกลางถึงสูง	เนื่องจากราคาของการท่องเที่ยวเชิงนิเวศอาจสูงกว่าการท่องเที่ยวทั่วไป จึงดึงดูดกลุ่มนักท่องเที่ยวที่มีรายได้ปานกลางถึงสูง
4) คนเมือง	สถิติพบว่ากลุ่มคนที่อาศัยในเมืองมีแนวโน้มสนใจท่องเที่ยวเชิงนิเวศมากกว่าคนในชนบท เนื่องจากต้องการหลีกเลี่ยงความวุ่นวายของเมือง
5) นักท่องเที่ยวผจญภัย	นักเดินป่า ปีนเขา ดำน้ำ เป็นกลุ่มลูกค้าหลักของการท่องเที่ยวเชิงนิเวศ เนื่องจากมีความชอบกิจกรรมผจญภัยในธรรมชาติ ทั้งนี้ แม้จะมีข้อมูลบ่งชี้ว่านักท่องเที่ยวเชิงนิเวศมักเป็นกลุ่มคนเฉพาะกลุ่ม แต่ความตระหนักถึงสิ่งแวดล้อมกำลังแพร่หลายไปยังนักท่องเที่ยวทั่วไปมากขึ้นด้วย

ในทางเดียวกันกับข้อมูลของบริษัทที่ปรึกษา exactitude consultancy ที่ได้นำเสนอข้อมูลว่าการท่องเที่ยวเชิงนิเวศถือเป็นหนึ่งในตลาดที่มีการเติบโตสูง โดยเฉพาะอย่างยิ่งในกลุ่มผู้บริโภค Generation Y หรือกลุ่มมิลเลนเนียล สำหรับกลุ่ม Generation Y ทั่วโลกจะมีมูลค่าถึง 14.9 พันล้านดอลลาร์สหรัฐภายในปี ค.ศ. 2030 โดยมีอัตราการเติบโตเฉลี่ยต่อปีสูงถึง 40.321% ในช่วงเวลาดังกล่าว ซึ่งถือเป็นอัตราการเติบโตที่น่าสนใจสำหรับนักลงทุนและผู้ประกอบการธุรกิจการท่องเที่ยว นอกจากนี้ ตลาดการท่องเที่ยวเชิงนิเวศสำหรับกลุ่ม Generation X คาดว่าจะมีมูลค่า 2,021 ล้านดอลลาร์สหรัฐในปี ค.ศ. 2027 และเพิ่มขึ้นเป็น 2,030 ล้านดอลลาร์สหรัฐในปี ค.ศ. 2030 โดยมีอัตราการเติบโตเฉลี่ยต่อปี 13.6% รายละเอียดตามแผนภาพที่ 15

แผนภาพที่ 15 แสดงข้อมูลตลาดการท่องเที่ยวเชิงนิเวศแบ่งตามกลุ่มอายุ

Ecotourism Market, by Age Group 2022



■ Generation X ■ Generation Y ■ Generation Z

ที่มา : <https://exactitudeconsultancy.com/th/reports/35194/ecotourism-market/>

ในต่างประเทศมีการพัฒนาด้านการท่องเที่ยวและการเดินทาง ที่มุ่งเน้นการท่องเที่ยวเชิงนิเวศ ส่วนใหญ่อยู่ในทวีปยุโรป ส่วนทวีปเอเชียก็มีประเทศญี่ปุ่น สิงคโปร์ และอินโดนีเซีย โดยมีรายละเอียดดังนี้

1) ประเทศญี่ปุ่น ญี่ปุ่นมีจุดหมายปลายทางการท่องเที่ยวที่เป็นมิตรต่อสิ่งแวดล้อมมากมาย ซึ่งรองรับการท่องเที่ยวแบบยั่งยืน เช่น 1) OKINAWA DIVING SERVICE LAGOON ให้บริการทัวร์ดำน้ำที่เป็นมิตรต่อสิ่งแวดล้อมและมีจริยธรรม 2) ฮาโกเน่ ซึ่งเป็นที่รู้จักในด้านภูมิประเทศทางธรรมชาติอันอุดมสมบูรณ์และบ่อน้ำพุร้อน

2) ประเทศสิงคโปร์ วิสัยทัศน์ของสิงคโปร์คือการกลายเป็นหนึ่งในจุดหมายปลายทางในเมืองที่ยั่งยืนที่สุดในโลก

3) ประเทศนิวซีแลนด์ก็เป็นอีกหนึ่งประเทศที่ให้ความสำคัญกับการพัฒนาอย่างยั่งยืน โดยเฉพาะเรื่องการท่องเที่ยวเชิงนิเวศ ซึ่งรัฐบาลได้ประกาศให้พื้นที่กว่า 30 เปอร์เซ็นต์ของประเทศเป็นเขตอุทยานแห่งชาติ และมีสโลแกนสำหรับการท่องเที่ยวในนิวซีแลนด์ว่า เป็นการท่องเที่ยวสีเขียวและสะอาดแบบร้อยเปอร์เซ็นต์ โดยใช้คำภาษาอังกฤษว่า 100% Pure New Zealand

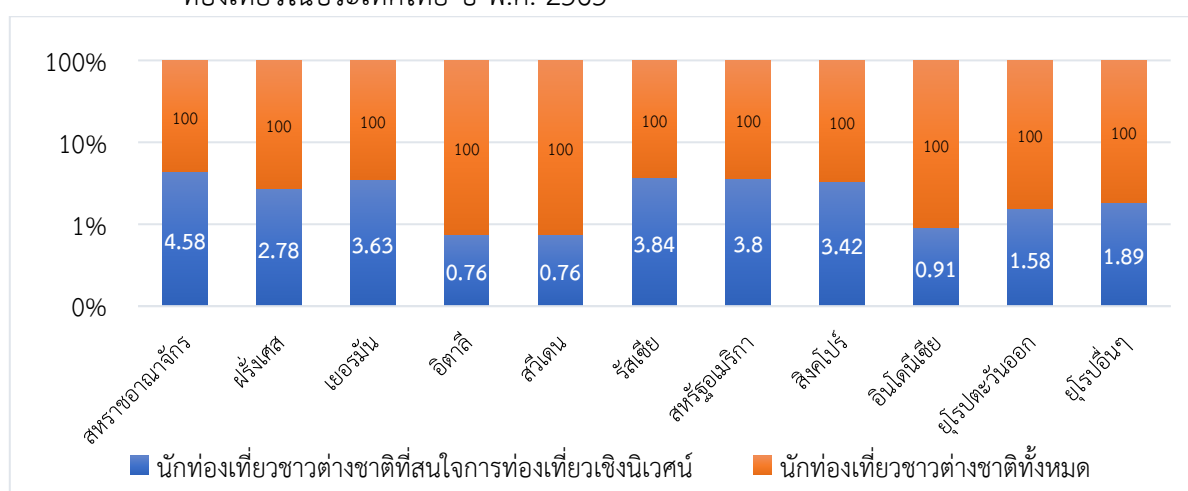
สำหรับประเทศไทย นักท่องเที่ยวชาวต่างชาติที่เข้ามาในประเทศไทยให้ความสนใจการท่องเที่ยวเชิงนิเวศ ที่สำคัญได้แก่ นักท่องเที่ยวทวีปยุโรป นักท่องเที่ยวชาวสหราชอาณาจักร ฝรั่งเศส เยอรมัน อิตาลี สวีเดน สหรัฐอาหรับเอมิเรตส์ สาธารณรัฐเชค รัสเซีย สหรัฐอเมริกา สิงคโปร์ อินโดนีเซีย โดยในปี พ.ศ. 2565 ประเทศไทยมีนักท่องเที่ยวชาวต่างชาติที่เดินทางเข้าท่องเที่ยวในประเทศไทยทั้งหมด 21,806,946 คน ซึ่งเมื่อพิจารณาเฉพาะกลุ่มนักท่องเที่ยวดังกล่าว พบว่า มีจำนวนนักท่องเที่ยวแต่ละสัญชาติ รายละเอียดตามตารางที่ 7

ตารางที่ 7 แสดงข้อมูลนักท่องเที่ยวชาวต่างชาติที่สนใจการท่องเที่ยวเชิงนิเวศ พ.ศ. 2565

สัญชาติ	จำนวน (คน)	สัดส่วนเมื่อเทียบกับนักท่องเที่ยวชาวต่างชาติทั้งหมด
สหราชอาณาจักร	999,723	4.58
ฝรั่งเศส	606,433	2.78
เยอรมัน	790,611	3.63
อิตาลี	166,420	0.76
สวีเดน	165,811	0.76
รัสเซีย	837,857	3.84
สหรัฐอเมริกา	828,672	3.80
สิงคโปร์	745,491	3.42
อินโดนีเซีย	198,487	0.91
ยุโรปตะวันออก	344,098	1.58
ยุโรปอื่น ๆ	411,712	1.89

ที่มา : กระทรวงการท่องเที่ยวและกีฬา. 2566

จะเห็นได้ว่านักท่องเที่ยวชาวต่างชาติที่ให้ความสนใจการท่องเที่ยวเชิงนิเวศ มีทั้งหมด ร้อยละ 27.95 ของนักท่องเที่ยวชาวต่างชาติทั้งหมดที่เดินทางมาเข้ามาท่องเที่ยวในประเทศไทย หรือคิดเป็น สัดส่วน 1 ใน 4 ของนักท่องเที่ยวชาวต่างชาติทั้งหมด รายละเอียดตามแผนภาพที่ 16  
**แผนภาพที่ 16** แสดงจำนวนนักท่องเที่ยวชาวต่างชาติที่ให้ความสนใจการท่องเที่ยวเชิงนิเวศที่เดินทางเข้ามาท่องเที่ยวในประเทศไทย ปี พ.ศ. 2565



ที่มา : กระทรวงการท่องเที่ยวและกีฬา. 2566

ในส่วนรายได้จากการท่องเที่ยวของนักท่องเที่ยวชาวต่างชาติในประเทศไทยในปี พ.ศ. 2565 มีทั้งหมด 481,671.29 ล้านบาท ซึ่งเมื่อพิจารณาเฉพาะกลุ่มนักท่องเที่ยวที่ให้ความสนใจเรื่องการท่องเที่ยวเชิงนิเวศ พบว่ามีรายได้จากการท่องเที่ยวแต่ละสัญชาติ รายละเอียดตามตารางที่ 8

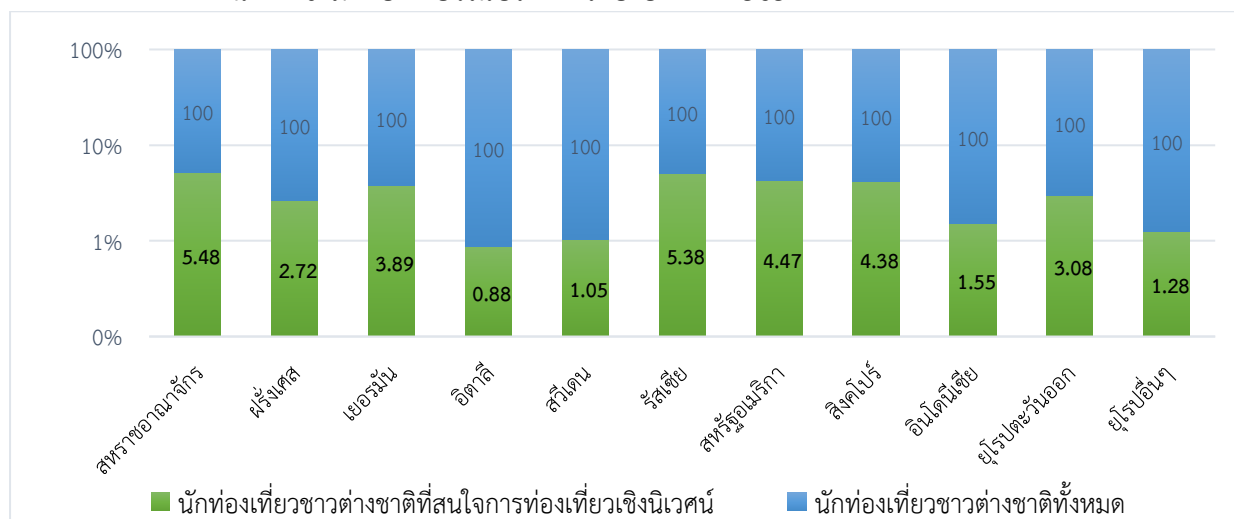
**ตารางที่ 8** แสดงข้อมูลรายได้จากนักท่องเที่ยวชาวต่างชาติที่สนใจการท่องเที่ยวเชิงนิเวศ พ.ศ. 2565

สัญชาติ	รายได้ (ล้านบาท)	สัดส่วนเมื่อเทียบกับรายได้จากนักท่องเที่ยวชาวต่างชาติทั้งหมด
สหราชอาณาจักร	26,392.53	5.48
ฝรั่งเศส	13,078.27	2.72
เยอรมัน	18,725.27	3.89
อิตาลี	4,240.76	0.88
สวีเดน	5,046.27	1.05
รัสเซีย	25,923.13	5.38
สหรัฐอเมริกา	21,518.99	4.47
สิงคโปร์	21,110.05	4.38
อินโดนีเซีย	7,463.64	1.55
ยุโรปตะวันออก	14,837.97	3.08
ยุโรปอื่นๆ	6,156.16	1.28

ที่มา : กระทรวงการท่องเที่ยวและกีฬา. 2566

จะเห็นได้ว่า รายได้จากนักท่องเที่ยวต่างชาติที่ให้ความสนใจการท่องเที่ยวเชิงนิเวศคิดเป็นร้อยละ 34.15 ของรายได้จากการท่องเที่ยวของชาวต่างชาติทั้งหมดที่เดินทางมาเข้ามาท่องเที่ยวในประเทศไทยหรือคิดเป็น 1 ใน 3 ของรายได้ทั้งหมด รายละเอียดตามแผนภาพที่ 17

**แผนภาพที่ 17** แสดงจำนวนรายได้จากนักท่องเที่ยวต่างชาติที่ให้ความสนใจการท่องเที่ยวเชิงนิเวศที่เดินทางเข้ามาท่องเที่ยวในประเทศไทย ปี พ.ศ. 2565



ที่มา : กระทรวงการท่องเที่ยวและกีฬา. 2566

สำหรับการดำเนินการเกี่ยวกับการท่องเที่ยวเชิงนิเวศที่ผ่านมาของประเทศไทยนั้น มีการดำเนินการที่สำคัญ ดังนี้

1) กรมอุทยานแห่งชาติ สัตว์ป่า และพันธุ์พืช เปิดโอกาส ให้ชุมชนท้องถิ่นเข้ามามีส่วนร่วม และได้ประโยชน์จากการท่องเที่ยวอย่างกว้างขวางขึ้นกว่าแต่ก่อน พร้อมทั้งดำเนินการให้เกิดโอกาสในการศึกษาเรียนรู้เกี่ยวกับระบบนิเวศและความหลากหลายทางชีวภาพแก่นักท่องเที่ยวที่ไปเยือน โดยผ่านกระบวนการสื่อความหมายธรรมชาติ เป็นต้น

2) ชุมชนท้องถิ่นจำนวนมากในทุกภาคของประเทศ ขยายการเปิดรับนักท่องเที่ยวให้ไปเยือนเพื่อศึกษาเรียนรู้ประเพณี วัฒนธรรม และวิถีชีวิตของตน เพื่อรองรับนักท่องเที่ยวทั้งชาวไทยและชาวต่างประเทศที่สนใจการท่องเที่ยวในรูปแบบนี้

3) องค์การบริหารส่วนตำบล (อบต.) ให้ความสำคัญกับการท่องเที่ยวเชิงนิเวศมากขึ้น แม้ส่วนใหญ่จะยังมีขีดความสามารถในการบริหารจัดการแหล่งท่องเที่ยวของตน ตามแนวคิดและหลักการด้านการท่องเที่ยวเชิงนิเวศค่อนข้างจำกัด

4) ส่วนราชการซึ่งมีที่ดินและทรัพยากรท่องเที่ยวอยู่บ้าง อย่างเช่น กระทรวงกลาโหม (ที่ดินทหารในจังหวัดต่าง ๆ) กระทรวงเกษตรและสหกรณ์ เริ่มมีการจัดสรรงบประมาณลงไปพัฒนาที่ดินในความรับผิดชอบ เพื่อรองรับการท่องเที่ยวในรูปแบบที่เรียกกันว่า การท่องเที่ยวเชิงนิเวศบ้าง การท่องเที่ยวเชิงเกษตรบ้าง แล้วแต่ความเหมาะสม

5) ผู้ประกอบการการท่องเที่ยว โดยเฉพาะอย่างยิ่งบริษัททัวร์ทั้งในส่วนกลางและภูมิภาค และ NGOs ด้านการอนุรักษ์หลายราย มีการจัดนำเที่ยวเชิงนิเวศและการศึกษาเรียนรู้เกี่ยวกับสิ่งต่าง ๆ ในพื้นที่เป้าหมายเพิ่มมากขึ้น

6) สำหรับการท่องเที่ยวแห่งประเทศไทย (ททท.) สนับสนุนให้มีการศึกษาศักยภาพของแหล่งท่องเที่ยวเชิงนิเวศทุกภูมิภาค กำหนดกรอบนโยบายและแบบปฏิบัติการการท่องเที่ยวเชิงนิเวศของประเทศ ไปจนถึงเป็นสื่อกลางในการประสานการประชุมนระดับชาติ และระดับท้องถิ่นมากมาย

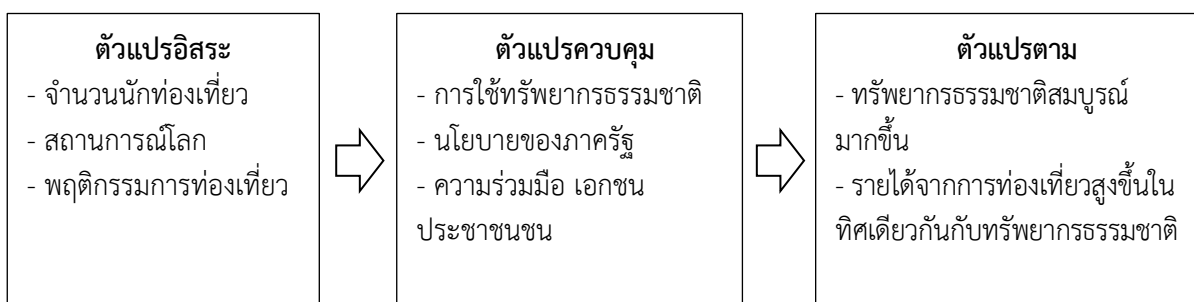
จากข้อมูลจะเห็นได้ว่านักท่องเที่ยวในปัจจุบันและอนาคตสนใจการท่องเที่ยวที่เป็นมิตรต่อสิ่งแวดล้อม ไม่ทำลายธรรมชาติ ดังนั้น คำตอบสำคัญในการจัดการด้านการท่องเที่ยวของไทย คือ การท่องเที่ยวเชิงนิเวศ ซึ่งการท่องเที่ยวแห่งประเทศไทยได้ให้คำนิยามว่า การท่องเที่ยวเชิงนิเวศ (Ecotourism) เป็นรูปแบบหนึ่งของการท่องเที่ยวในปัจจุบันที่นานาชาติให้ความสำคัญ เพื่อการมุ่งไปสู่การพัฒนาที่ยั่งยืน ของประเทศและนานาชาติตามหลักปรัชญาสากลว่าด้วยการพัฒนาสิ่งแวดล้อมที่ยั่งยืน (Environmentally Sustainable Development) โดยให้ความสำคัญแก่การให้การศึกษาหรือการเรียนรู้หรือมุ่งเน้นการอนุรักษ์มากกว่าการจัดการลดหรือปราศจากผลกระทบและนักท่องเที่ยวพึงพอใจเท่านั้น แต่การท่องเที่ยวเชิงนิเวศจะต้องเป็นการท่องเที่ยวที่มีความรับผิดชอบในแหล่งท่องเที่ยวธรรมชาติ มีการจัดการรักษาสิ่งแวดล้อม และให้การศึกษาแก่นักท่องเที่ยว

กล่าวสรุป การท่องเที่ยวเชิงนิเวศ (Ecotourism) คือ การท่องเที่ยวอย่างมีความรับผิดชอบต่อแหล่งธรรมชาติที่มีเอกลักษณ์เฉพาะถิ่น และแหล่งวัฒนธรรมที่เกี่ยวข้องกับระบบนิเวศ โดยมีกระบวนการเรียนรู้ร่วมกันของผู้ที่เกี่ยวข้อง ภายใต้การจัดการสิ่งแวดล้อมและการท่องเที่ยวอย่างมีส่วนร่วมของท้องถิ่น เพื่อมุ่งเน้นให้เกิดจิตสำนึกแห่งการรักษาระบบนิเวศอย่างยั่งยืน

### สรุปการคาดการณ์ทิศทางการพัฒนาในอนาคต (Chapter Summary)

หากประเทศไทยไม่ได้กำหนดหรือพัฒนาทิศทางการเจริญเติบโตของอุตสาหกรรมการท่องเที่ยวไทย แล้วการกลับมาเป็นจำนวนมากของนักท่องเที่ยวทั่วโลกหลังโควิด จะส่งผลกระทบในเชิงลบต่อประเทศไทย โดยเฉพาะอย่างยิ่งด้านทรัพยากรธรรมชาติและสิ่งแวดล้อมที่เป็นปัจจัยหลักต่อการท่องเที่ยวไทย แต่หากภาครัฐ ภาคเอกชน และภาคประชาชนร่วมกันกำหนดและส่งเสริมการพัฒนาการท่องเที่ยวในเชิงอนุรักษ์ทั้งการท่องเที่ยวเชิงนิเวศ และการท่องเที่ยวอย่างยั่งยืน ที่จะเป็นลดการทำลายทรัพยากรธรรมชาติและสิ่งแวดล้อม และสามารถสร้างมูลค่าเพิ่มให้กับการท่องเที่ยวเชิงอนุรักษ์ซึ่งกำลังเป็นกระแสใหม่ที่นักท่องเที่ยวทั่วโลกสนับสนุนก็จะเป็นการทำให้การใช้ทรัพยากรธรรมชาติที่มีอยู่อย่างจำกัดให้เกิดประโยชน์สูงสุด

#### **กรอบแนวคิด**





### 3. ข้อมูล การศึกษาที่เกี่ยวข้อง

เนื้อหาในส่วนนี้จะเกี่ยวกับ การศึกษาข้อมูลที่เกี่ยวข้องนำข้อมูลสภาพทั่วไปของปัญหาและการคาดการณ์ ปัญหาและโอกาสการพัฒนาของประเทศในอนาคต มาวิเคราะห์กับกับเป้าหมายการพัฒนาที่ยั่งยืน และ แผนยุทธศาสตร์ในทุกระดับ เพื่อศึกษาถึงความสำคัญ ความจำเป็น และผลกระทบที่จะเกิดขึ้นจากการดำเนินการ นโยบายของภาครัฐต่อประเทศชาติ

#### 3.1 ความสอดคล้องกับยุทธศาสตร์ในการพัฒนาประเทศที่เกี่ยวข้อง

**3.1.1 เป้าหมายการพัฒนาที่ยั่งยืน (Sustainable Development Goals: SDGs) สอดคล้อง** กับเป้าหมายสำคัญดังนี้ เป้าหมายที่ 8 ส่งเสริมการเจริญเติบโตทางเศรษฐกิจที่ต่อเนื่อง ครอบคลุม และยั่งยืน การจ้างงานเต็มที่และมีผลิตภาพ และการมีงานที่มีคุณค่าสำหรับทุกคน เป้าหมายที่ 9 สร้างโครงสร้างพื้นฐานที่มีความยืดหยุ่นต่อการเปลี่ยนแปลง ส่งเสริมการพัฒนาอุตสาหกรรมที่ครอบคลุมและยั่งยืน และส่งเสริมนวัตกรรม เป้าหมายที่ 11 ทำให้เมืองและการตั้งถิ่นฐานของมนุษย์ มีความครอบคลุม ปลอดภัย ยืดหยุ่นต่อการเปลี่ยนแปลง และยั่งยืน เป้าหมายที่ 12 สร้างหลักประกันให้มีแบบแผนการผลิตและการบริโภคที่ยั่งยืน

#### 3.1.2 ยุทธศาสตร์ชาติ 20 ปี (พ.ศ. 2561 – 2580)

ยุทธศาสตร์ชาติด้านการสร้างความสามารถในการแข่งขัน ในประเด็นที่ 3 การสร้างความหลากหลายด้านการท่องเที่ยวโดยการรักษาการเป็นจุดหมายปลายทางที่สำคัญของการท่องเที่ยวระดับโลก ที่ดึงดูดนักท่องเที่ยวทุกระดับและเพิ่มสัดส่วนของนักท่องเที่ยวที่มีคุณภาพสูง ประกอบด้วย ท่องเที่ยวเชิงสร้างสรรค์ และวัฒนธรรม ท่องเที่ยวเชิงธุรกิจ ท่องเที่ยวเชิงสุขภาพ ความงาม และแพทย์แผนไทย ท่องเที่ยวสำราญทางน้ำ และท่องเที่ยวเชื่อมโยงภูมิภาค

#### 3.1.3 แผนแม่บทภายใต้ยุทธศาสตร์ชาติ (พ.ศ.2566 - 2580)

แผนแม่บทภายใต้ยุทธศาสตร์ชาติประเด็นการท่องเที่ยว ให้มีความสำคัญกับการรักษาการเป็นจุดหมายปลายทางของการท่องเที่ยวระดับโลกจึงเป็นสิ่งสำคัญยิ่ง โดยจะต้องพัฒนาการท่องเที่ยวทั้งระบบ มุ่งเน้น นักท่องเที่ยวกลุ่มคุณภาพ สร้างความหลากหลายด้านการท่องเที่ยว ให้สอดคล้องกับความต้องการของนักท่องเที่ยว และมุ่งเน้นการพัฒนาการท่องเที่ยวในสาขาที่มีศักยภาพ

#### 3.1.4 แผนพัฒนาเศรษฐกิจและสังคมแห่งชาติ ฉบับที่ 13 (พ.ศ.2566 - 2570)

ไทยเป็นจุดหมายของการท่องเที่ยวที่เน้นคุณภาพและความยั่งยืน เชื่อมโยงกับยุทธศาสตร์ชาติด้านการสร้างขีดความสามารถในการแข่งขันที่มุ่งเน้นการสร้าง ความหลากหลายด้านการท่องเที่ยว รักษาการเป็นจุดหมายปลายทางที่สำคัญของการท่องเที่ยวระดับโลก อีกทั้งยังเชื่อมโยงกับเป้าหมายหลักของแผนพัฒนาฯ ฉบับที่ 13 ใน 4 เป้าหมาย ได้แก่ 1) การปรับโครงสร้างภาคการผลิตและบริการสู่เศรษฐกิจฐานนวัตกรรม โดยยกระดับให้ภาคการท่องเที่ยวมีขีดความสามารถในการแข่งขันที่สูงขึ้น และส่งเสริมให้ผู้ประกอบการรายย่อยและชุมชนสามารถเชื่อมโยงกับห่วงโซ่มูลค่าได้ 2) การพัฒนาคนสำหรับโลกยุคใหม่ 3) การมุ่งสู่สังคมแห่งโอกาสและเป็นธรรม 4) การเปลี่ยนผ่านการผลิตและบริการไปสู่ความยั่งยืน โดยให้ความสำคัญกับการบริหารจัดการทรัพยากรอย่างมีประสิทธิภาพและยั่งยืน

### 3.2 ความสำคัญ จำเป็น และผลกระทบ (Impact) ตามประเด็นยุทธศาสตร์ชาติ

สรุปความสอดคล้องของการศึกษากับยุทธศาสตร์ได้ว่า การท่องเที่ยววันนี้เป็นหนึ่งในประเด็นสำคัญที่ประเทศไทยต้องผลักดัน เนื่องจากเป็นกิจกรรมทางเศรษฐกิจที่มีผลกระทบต่อประเทศและประชาชนในทุกระดับอย่างเป็นวงกว้าง และเป็นเครื่องยนต์ทางเศรษฐกิจที่ผลิตรายได้เข้าสู่ประเทศอย่างมหาศาล เห็นได้จากการให้ความสำคัญกับประเด็นการท่องเที่ยวในแผนยุทธศาสตร์ทุกระดับ รวมไปถึงเป้าหมายการพัฒนาที่ยั่งยืนของสากลประเทศ จึงมีความจำเป็นที่หน่วยงานทุกภาคส่วนทั้งภาครัฐ ภาคเอกชน และภาคประชาชน จะต้องดำเนินการบูรณาการร่วมกันเพื่อให้การดำเนินงานทุกภาคส่วนส่งเสริมภาคใหญ่ของการท่องเที่ยวของประเทศไทยด้วยเหตุนี้ เพื่อให้การดำเนินงานเป็นเกิดผลสัมฤทธิ์และเกิดผลกระทบตามเป้าหมายที่วางไว้ จึงมีการกำหนดกรอบยุทธศาสตร์และเป้าหมายเพื่อเป็นแนวทางในการขับเคลื่อนการดำเนินงานเพื่อให้บรรลุเป้าหมาย เริ่มต้นจากเป้าหมายการพัฒนาที่ยั่งยืน (Sustainable Development Goals: SDGs) ที่ประเด็นที่สอดคล้องกับการส่งเสริมอุตสาหกรรมท่องเที่ยว ซึ่งสอดคล้องกับยุทธศาสตร์ชาติด้านการสร้างความสามารถในการแข่งขัน เชื่อมโยงไปยังแผนแม่บทภายใต้ยุทธศาสตร์ชาติ ประเด็นการท่องเที่ยว และแผนพัฒนาเศรษฐกิจและสังคมแห่งชาติ ในหมวดหมู่ที่ ๒ ไทยเป็นจุดหมายของการท่องเที่ยวที่เน้นคุณภาพและความยั่งยืน ซึ่งการดำเนินตามแนวทางการเชื่อมโยงดังกล่าวนี้ จะส่งผลกระทบต่อเนื่องตามเป้าหมายที่ได้กำหนดไว้ของแผนแต่ละระดับและจะเกิดประโยชน์แก่ประเทศชาติต่อไป

### 3.3 การศึกษาจากเอกสาร

**3.3.1 การขับเคลื่อนการพัฒนาประเทศด้วยโมเดลเศรษฐกิจ BCG มีประเด็นสำคัญคือ** ประเด็นที่ 1 ยกระดับขีดความสามารถผู้ให้บริการด้านการท่องเที่ยวให้มีการบริหารจัดการทรัพยากรอย่างคุ้มค่า ประเด็นที่ 2 ส่งเสริมความสำคัญ และกระตุ้นการบริโภคผลิตภัณฑ์และบริการท่องเที่ยวตามแนวคิด BCG ประเด็นที่ 3 พัฒนาปัจจัยสนับสนุนการเพิ่มประสิทธิภาพการบริหารทรัพยากรในภาคการท่องเที่ยว

**3.3.2 การท่องเที่ยวอย่างยั่งยืนและโมเดลเศรษฐกิจ BCG** ประกอบไปด้วย 3 แนวทางหลัก ได้แก่ 1) การนำหลักปรัชญาเศรษฐกิจพอเพียง (Sufficiency Economy Philosophy: SEP) มาเป็นรากฐานในการพัฒนา 2) การสร้างความเข้มแข็งจากภายใน จากการพัฒนาจากฐาน “ความหลากหลายทางชีวภาพ” และ “ความหลากหลายทางวัฒนธรรม” มาต่อยอดและยกระดับมูลค่าในห่วงโซการผลิตสินค้าและบริการที่มีมูลค่าสูงขึ้น 3) การให้ความสำคัญกับการพัฒนาและเติบโตของทุกภาคส่วน การร่วมมือกันของทั้งภาครัฐ เอกชน ชุมชน สังคม สถาบันการศึกษา และเครือข่ายต่างประเทศ โมเดลเศรษฐกิจ BCG เป็นกลไกขับเคลื่อนการเติบโตทางเศรษฐกิจของประเทศที่มุ่งเน้น “การเติบโตอย่าง มีคุณภาพ”

**3.3.3 การพัฒนาการท่องเที่ยวสีเขียวภายใต้โมเดลเศรษฐกิจ BCG** มีสาระสำคัญ 3 ประการ ดังนี้ 1) เศรษฐกิจชีวภาพ (Bio Economy) ในมิติด้านการท่องเที่ยว คือ การนำความรู้และนวัตกรรมทางชีววิทยา หรือทรัพยากรชีวภาพ มาพัฒนาต่อยอดผลิตภัณฑ์และแหล่งท่องเที่ยว ได้แก่ การพัฒนาผลิตภัณฑ์และการใช้ประโยชน์จากวัสดุชีวมวล (Biomass) และสถานที่ท่องเที่ยวที่มีความหลากหลายทางทรัพยากรชีวภาพ (Biodiversity) ในชุมชน 2) เศรษฐกิจหมุนเวียน (Circular Economy) ในมิติด้านการท่องเที่ยว คือ การบริหารจัดการทรัพยากร อย่างเป็นระบบ ควบคุมการใช้ทรัพยากรที่มีอยู่อย่างจำกัดให้มีประสิทธิภาพและเกิดประโยชน์สูงสุด ด้วยการจัดการของเสียหรือวัสดุเหลือใช้ (Waste Management) และการใช้และจัดการด้านพลังงานหมุนเวียน (Renewable Energy) 3) เศรษฐกิจเชิงนิเวศ (Green Economy) ในมิติด้านการท่องเที่ยว คือ การดำเนินกิจกรรม

การท่องเที่ยว อย่างสมดุล ทั้งด้านเศรษฐกิจ สังคม และสิ่งแวดล้อม โดยคำนึงถึงการบริหารความสัมพันธ์ และผลประโยชน์ของผู้มีส่วนเกี่ยวข้องอย่างครอบคลุมและยั่งยืน และการลดผลกระทบเชิงลบต่อสิ่งแวดล้อม

### 3.3.4 กรณีศึกษา

1) กรณีศึกษาบ้านขุนไชยทอง จังหวัดสุรินทร์ โดยผู้ช่วยศาสตราจารย์ ดร.ชนมัญญา กังวานศุภพันธ์ มหาวิทยาลัยราชภัฏสุรินทร์ พบว่าการท่องเที่ยวในระดับชุมชนได้รับผลกระทบโดยตรงจากสถานการณ์ COVID-19 เนื่องกิจกรรมการท่องเที่ยวทั้งหมดหยุดชะงัก แต่เดิมชุมชนจำนวนมากมีการจัดการท่องเที่ยว ซึ่งก็มีทั้งที่ประสบผลสำเร็จ และที่ยังคงเผชิญกับปัญหา และอุปสรรค อาทิเช่น การบริหารจัดการ คุณภาพการให้บริการ การขาดความร่วมมือของคนในชุมชน เป็นต้น เมื่อเกิดสถานการณ์ COVID-19 การท่องเที่ยวชุมชน ต้องเผชิญกับความท้าทายในรูปแบบใหม่ ที่ไม่เคยมีประสบการณ์มาก่อน จากการที่ไม่มีนักท่องเที่ยวเข้ามาในชุมชน ธุรกิจที่เกี่ยวข้องกับการท่องเที่ยวหยุดดำเนินการ ทั้งยังส่งผลกระทบต่อสภาพจิตใจ ความปลอดภัยในสุขภาพ และชีวิต และการปรับตัวเข้าสู่วิถีใหม่

2) กระทรวงทรัพยากรธรรมชาติและสิ่งแวดล้อมได้ประกาศปิดพื้นที่แหล่งท่องเที่ยว ในสังกัดของกระทรวงฯ ประกอบด้วย อุทยานแห่งชาติกว่า 148 แห่งทั่วประเทศ เขตรักษาพันธุ์สัตว์ป่า 36 แห่ง และเขตห้ามล่าสัตว์ป่าอีก 48 แห่ง โดยวัตถุประสงค์สำคัญคือเพื่อลดกิจกรรมการท่องเที่ยวที่คนจะมารวมตัวกันเป็นจำนวนมากซึ่งอาจเพิ่มโอกาสในการแพร่กระจายเชื้อโควิด-19 พบว่าทรัพยากรธรรมชาติและระบบนิเวศได้รับการฟื้นตัว เช่น ในอุทยานภูซาง จังหวัดพะเยา พบว่าพืชพันธุ์ไม้หายากกลับมาเจริญงอกงามอย่างรวดเร็ว สัตว์ป่าต่าง ๆ เช่น หมูป่า กระรอกบิน ฝั่เลื้อยชนิดต่าง ๆ นกนานาชนิดที่ไม่ค่อยปรากฏตัวให้เห็นสามารถพบเห็นได้บ่อยครั้ง นอกจากนี้ ทรัพยากรทางทะเลในหลายพื้นที่ชายฝั่งทะเลของประเทศไทยมีโอกาสฟื้นตัวอย่างเห็นได้ชัด อย่างน้อยในระยะสั้น โดยเฉพาะปะการังและหญ้าทะเล

## 4. ข้อเสนอเชิงนโยบาย (Policy Recommendations)

### 4.1 ชื่อข้อเสนอเชิงนโยบาย

“นโยบายฟื้นฟูการท่องเที่ยวไทยสู่บทต่อไปที่ยั่งยืนเพื่อคนรุ่นหลัง”

Keep Traveling - Keep Sustain - Keep it to next gen

### 4.2 วัตถุประสงค์ของข้อเสนอฯ

จุดมุ่งหมายของนโยบายเน้นการส่งเสริมผู้ที่เกี่ยวข้องกับอุตสาหกรรมการท่องเที่ยว โดยมีเป้าหมายไปยังกลุ่มเป้าหมายนักท่องเที่ยว และผู้ให้บริการท่องเที่ยวเพื่อพัฒนาการท่องเที่ยวรูปแบบใหม่ที่มุ่งเน้นไปที่การท่องเที่ยวที่เน้นการอนุรักษ์ระบบนิเวศและให้คุณค่ากับทรัพยากรธรรมชาติที่ยังหลงเหลือถึงคนรุ่นหลัง โดยมีความคาดหวังต่อกลุ่มเป้าหมายดังนี้

- Keep Traveling คือ การกระตุ้นให้นักท่องเที่ยวกลับมาท่องเที่ยว
- Keep it Sustainable คือ การให้นักท่องเที่ยวและผู้ให้บริการเน้นการท่องเที่ยวที่รักษาสิ่งแวดล้อมและทรัพยากรธรรมชาติ รวมถึงให้คุณค่าการท่องเที่ยวเชิงอนุรักษ์
- Keep it to the next gen คือ การปลูกฝังทัศนคติที่ดีต่อบุคลากรและหน่วยงานในทุกภาคส่วนเพื่อร่วมกันอนุรักษ์ทรัพยากรธรรมชาติให้อยู่กับประเทศตลอดไปจนถึงคนรุ่นหลัง

### 4.3 ข้อวิเคราะห์ และแนวทางการดำเนินการของข้อเสนอฯ

การได้มาซึ่งข้อเสนอเชิงนโยบายของกลุ่มอาศัยการระดมความคิดเห็นโดยใช้เครื่องมือทางนโยบายคือ หลักการ SWOT Analysis ที่วิเคราะห์จุดแข็ง จุดอ่อน โอกาส และภัยคุกคามของสถานการณ์ในปัจจุบันของอุตสาหกรรมไทย และนำการวิเคราะห์ดังกล่าวมาเชื่อมโยงด้วยเครื่องมือ TOWS Matrix เพื่อให้ได้แนวทางการดำเนินงานของข้อเสนอเชิงนโยบาย โดยมีรายละเอียดดังนี้

#### 4.3.1 SWOT Analysis

##### จุดแข็ง (Strengths) ของการท่องเที่ยวไทย

- **ทรัพยากรธรรมชาติและวัฒนธรรมที่อุดมสมบูรณ์:** ประเทศไทยมีชายหาดที่สวยงาม ธรรมชาติที่หลากหลาย ภูเขา ทะเล ป่าไม้ วัฒนธรรม ประเพณี อาหาร และวัดวาอาราม
- **โครงสร้างพื้นฐาน:** โครงสร้างพื้นฐานด้านการท่องเที่ยวของไทยมีการพัฒนาอย่างต่อเนื่อง มีสนามบินนานาชาติ รถไฟความเร็วสูง ทางหลวง และที่พักหลากหลายประเภท
- **วัฒนธรรมและประวัติศาสตร์ที่สำคัญ:** ประเทศไทยมีวัฒนธรรมและประวัติศาสตร์ที่โดดเด่น ซึ่งสร้างสรรค์ประสบการณ์ท่องเที่ยวที่น่าสนใจและมีความเป็นเอกลักษณ์
- **ลักษณะนิสัยพื้นฐานของคนไทย:** คนไทยมีความเป็นมิตรต่อนักท่องเที่ยว ยิ้มแย้มแจ่มใส และมีอัธยาศัยไมตรีที่ดี ให้การต้อนรับนักท่องเที่ยวด้วยความอบอุ่น
- **ค่าใช้จ่าย:** ประเทศไทยมีค่าครองชีพที่เมื่อเทียบกับประเทศท่องเที่ยวอื่น ๆ ในโลก

### จุดอ่อน (Weaknesses) ของการท่องเที่ยวไทย

• การพัฒนาที่ยังยั้งยืน: การท่องเที่ยวบางรูปแบบส่งผลกระทบต่อสิ่งแวดล้อมและทรัพยากรธรรมชาติ

• การกระจายรายได้ไม่เท่าเทียม: รายได้จากการท่องเที่ยวไม่ได้กระจายไปยังชุมชนท้องถิ่นอย่างทั่วถึง

• ทักษะภาษา: คนไทยจำนวนมากไม่สามารถสื่อสารภาษาต่างประเทศได้

• การตลาด: การตลาดการท่องเที่ยวของไทยยังไม่เน้นกลุ่มนักท่องเที่ยวที่มีศักยภาพ

• การพัฒนาสินค้าและบริการ: ขาดความหลากหลายและไม่ตรงกับความต้องการของนักท่องเที่ยว

### โอกาส (Opportunities) ของการท่องเที่ยวไทย

• การเติบโตของตลาดการท่องเที่ยวโลก: ตลาดการท่องเที่ยวโลกมีการเติบโตอย่างต่อเนื่อง

• การเปลี่ยนแปลงพฤติกรรมนักท่องเที่ยว: นักท่องเที่ยวหาประสบการณ์การท่องเที่ยวที่แปลกใหม่

• การคืนกลับมาของทรัพยากรธรรมชาติ: จากการแพร่ระบาดของโควิด -19 ทำให้ทรัพยากรธรรมชาติกลับมาอยู่ในสภาพที่อุดมสมบูรณ์มากขึ้น

• ภัยคุกคาม (Threats) ของการท่องเที่ยวไทย

• ภัยธรรมชาติ: ภัยธรรมชาติ เช่น สึนามิ แผ่นดินไหว

• วิกฤตเศรษฐกิจ: วิกฤตเศรษฐกิจส่งผลกระทบต่อการท่องเที่ยว

• โรคระบาด: โรคระบาด เช่น โควิด-19 ฯลฯ

• การเปลี่ยนแปลงสภาพภูมิอากาศ: สภาพภูมิอากาศส่งผลกระทบต่อทรัพยากรธรรมชาติและสิ่งแวดล้อม

### กลยุทธ์

• การพัฒนาการท่องเที่ยวอย่างยั่งยืน: พัฒนาการท่องเที่ยวที่คำนึงถึงสิ่งแวดล้อมและทรัพยากรธรรมชาติ

#### 4.3.2 TOWS Matrix

ตารางที่ 9 รายละเอียดการวิเคราะห์ TOWS Matrix

กลยุทธ์	โอกาส
SO: ใช้จุดแข็งเพื่อคว้าโอกาส	พัฒนาการท่องเที่ยวเชิงนิเวศ, ส่งเสริมการท่องเที่ยวเชิงวัฒนธรรม, สร้างความมั่นใจให้นักท่องเที่ยว
WO: ใช้จุดอ่อนเพื่อคว้าโอกาส	พัฒนาทักษะภาษาของคนไทย, พัฒนาการตลาดการท่องเที่ยว, พัฒนาการท่องเที่ยวอย่างยั่งยืน, พัฒนาสินค้าและบริการด้านการท่องเที่ยวให้หลากหลาย
ST: ใช้จุดแข็งเพื่อเอาชนะอุปสรรค	กระจายรายได้จากการท่องเที่ยวไปยังชุมชนท้องถิ่น, พัฒนาสินค้าและบริการด้านการท่องเที่ยวให้ตรงกับความต้องการของนักท่องเที่ยว
WT: ใช้จุดอ่อนเพื่อเอาชนะอุปสรรค	พัฒนาการท่องเที่ยวเชิง niche พัฒนาการตลาดการท่องเที่ยวแบบออนไลน์ พัฒนาสินค้าและบริการด้านการท่องเที่ยวที่มีราคาประหยัด

ประเทศไทยมีศักยภาพสูงในการเพิ่มขีดความสามารถในการแข่งขันด้านอุตสาหกรรม การท่องเที่ยว แต่ต้องมีการพัฒนาอย่างยั่งยืน กระจายรายได้ พัฒนาทักษะแรงงานด้านภาษา พัฒนาการตลาด และพัฒนาสินค้าและบริการ ด้วยการพัฒนาการท่องเที่ยวเชิงนิเวศ ควบคู่ไปกับนโยบายด้านการท่องเที่ยวเชิงนิเวศ โดยแบ่งกลยุทธ์ออกเป็น 6 ด้าน ดังนี้

- 1) กลยุทธ์ด้านการจัดการทรัพยากรการท่องเที่ยวและสิ่งแวดล้อม โดยการสงวนรักษา ฟื้นฟู ควบคุมดูแลทรัพยากรในระบบนิเวศให้คงสภาพไว้ เพื่อสามารถนำมาเป็นทรัพยากรการท่องเที่ยวได้นานที่สุด
- 2) กลยุทธ์ด้านการจัดการโครงสร้างพื้นฐานและบริการการท่องเที่ยว ให้มีความเข้มงวด ในการรักษาสิ่งแวดล้อม ทั้งทางธรรมชาติ และทางสังคม โดยที่การพัฒนาโครงสร้างพื้นฐาน และการบริการ ในการท่องเที่ยวนั้น จะต้องไม่ส่งผลกระทบต่อทรัพยากรการท่องเที่ยว และสิ่งแวดล้อม
- 3) กลยุทธ์ด้านการศึกษาและสื่อความหมายธรรมชาติ ทำให้แหล่งท่องเที่ยวเป็นสื่อกลาง ทางการศึกษา และการเรียนรู้ด้านระบบนิเวศของนักท่องเที่ยว เพื่อที่จะสร้างจิตสำนึกที่ดีต่อการอนุรักษ์สิ่งแวดล้อม
- 4) กลยุทธ์ด้านการมีส่วนร่วมของประชาชนในท้องถิ่น ให้ความสำคัญแก่ประชาชนในท้องถิ่น ในด้านที่จะมีบทบาทในการกำกับดูแล และควบคุมการท่องเที่ยวได้มากขึ้น
- 5) กลยุทธ์ด้านการส่งเสริมการตลาดและบริการนำเที่ยว โดยดำเนินการให้เกิดความสมดุลระหว่าง ความสามารถในการรองรับของพื้นที่กับปริมาณนักท่องเที่ยว
- 6) กลยุทธ์ด้านการส่งเสริมการลงทุน รัฐบาลกลาง และหน่วยงานของรัฐจะต้องมีส่วนสนับสนุน อย่างแข็งขัน ในการพัฒนาโครงสร้างพื้นฐาน และการบริการ โดยคำนึงถึงการอนุรักษ์ทรัพยากรธรรมชาติ และ สิ่งแวดล้อม เพื่อให้การท่องเที่ยวเชิงนิเวศเกิดการกระจายรายได้สู่ท้องถิ่นมากขึ้น

#### ข้อเสนอเชิงนโยบาย

- กลยุทธ์เชิงรุก (SO Strategy) : การพัฒนาการท่องเที่ยวเชิงนิเวศ จากการวิเคราะห์จุดแข็ง จากปัจจัยภายในด้านการท่องเที่ยวของประเทศไทย ที่มีทรัพยากรธรรมชาติที่อุดมสมบูรณ์ มีธรรมชาติ ที่หลากหลายทั้งภูเขา ทะเล ป่าไม้ วัฒนธรรม ประเพณี อาหาร และวัดวาอาราม ในขณะที่เดียวกันโอกาส จากปัจจัยภายนอกที่ส่งเสริมจุดแข็ง คือ พฤติกรรมการท่องเที่ยวที่เปลี่ยนแปลงไป โดยกระแสการอนุรักษ์ สิ่งแวดล้อม รักษ์โลก ลดการทำลายธรรมชาติ ทำให้นักท่องเที่ยวทั่วโลกหันมาให้ความสำคัญกับการท่องเที่ยว เชิงอนุรักษ์มากยิ่งขึ้น ทำให้ประเทศไทยที่มีจุดแข็งด้านทรัพยากรธรรมชาติอยู่แล้ว ได้ผลกระทบเชิงบวก จากกระแสนี้ ด้วยเหตุนี้ผู้ศึกษาจึงเห็นว่าประเทศไทยควรยกระดับอุตสาหกรรมการท่องเที่ยวให้เน้น การท่องเที่ยวเชิงนิเวศ และเพิ่มมูลค่าการท่องเที่ยวเชิงนิเวศให้สามารถสร้างรายได้เข้าประเทศได้มากขึ้น
- กลยุทธ์เชิงป้องกัน (WO Strategy) : การพัฒนาการท่องเที่ยวอย่างยั่งยืน ด้วยจุดแข็งภายใน ของประเทศด้านทรัพยากรธรรมชาติที่อุดมสมบูรณ์และมีความหลากหลาย ทำให้ประเทศไทยสามารถใช้งาน จุดแข็งด้านนี้ในการดึงดูดนักท่องเที่ยวจากทั่วโลกให้มาท่องเที่ยวในประเทศไทย อย่างไรก็ดี จากสถิติ การนักท่องเที่ยวที่มีจำนวนสูงขึ้นทุกปีโดยสูงสุดในปี พ.ศ. 2562 ทำให้สร้างรายได้ให้ประเทศอย่างมหาศาล แต่ในการกลับกันการใช้งานทรัพยากรธรรมชาติที่ยังไม่มีความยั่งยืนก็ส่งผลให้ทรัพยากรธรรมชาติของประเทศไทย

อยู่ในขั้นวิกฤตในหลาย ๆ ด้าน ซึ่งส่วนหนึ่งมีสาเหตุมาจากปัจจัยการท่องเที่ยว นับเป็นจุดอ่อนของประเทศไทย ที่การท่องเที่ยวยังไม่ยั่งยืน ด้านภัยคุกคามที่เข้ามาจากภายนอก คือ การแพร่ระบาดของเชื้อโควิด - 19 ทำให้เกิดการหยุดชะงักของกิจกรรมต่าง ๆ ทั่วโลก อุตสาหกรรมการท่องเที่ยวเป็นส่วนหลักที่ได้รับผลกระทบทางตรง จากสถานการณ์การแพร่ระบาด ทำให้ประเทศสูญเสียรายได้จากช่องทางนี้ ในทางกลับกันการลดลง ของจำนวนนักท่องเที่ยวกลับส่งผลดีต่อคุณภาพทรัพยากรธรรมชาติในแหล่งท่องเที่ยวและอุทยาน เช่น จำนวน ของสิ่งมีชีวิตและสัตว์ป่าในแหล่งธรรมชาติที่มีเพิ่มสูงขึ้น จนกลับมาอุดมสมบูรณ์กว่าเดิม ด้วยเหตุนี้จึงเห็นว่า ประเทศไทยควรเตรียมความพร้อมป้องกันผลกระทบของการกลับมาของจำนวนนักท่องเที่ยวหลังโควิด-19 ที่จะส่งผลกระทบต่อทรัพยากรธรรมชาติในประเทศ โดยการเตรียมความพร้อมให้อุตสาหกรรมการท่องเที่ยวไทย พัฒนาไปสู่การท่องเที่ยวที่ยั่งยืน รักษาคุณภาพการท่องเที่ยวและบริการ รวมไปถึงทรัพยากรธรรมชาติ ให้อยู่ยั่งยืนกับประเทศตลอดไป

#### 4.4 กลไกการขับเคลื่อนข้อเสนอฯ ไปสู่การปฏิบัติให้บรรลุผล (Policy Advocacy)

กลไกสำคัญที่ใช้ในการขับเคลื่อนการเพิ่มขีดความสามารถในการแข่งขันด้านอุตสาหกรรมการท่องเที่ยวไทย ด้วยการท่องเที่ยวเชิงนิเวศ คือ คณะกรรมการยุทธศาสตร์ซอฟต์แวร์แห่งชาติ ซึ่งเป็น คณะกรรมการที่จัดตั้งขึ้นตามคำสั่งสำนักนายกรัฐมนตรี ที่ 230/2566 เมื่อวันที่ 13 กันยายน พ.ศ. 2566 โดยมีอำนาจหน้าที่สำคัญคือ

- 1) กำหนดยุทธศาสตร์ซอฟต์แวร์แห่งชาติของประเทศ จัดทำนโยบายและแผนระดับชาติว่าด้วย ยุทธศาสตร์ซอฟต์แวร์ของประเทศ เพื่อเสนอขอความเห็นชอบจากคณะรัฐมนตรี
- 2) เสนอแนะต่อคณะรัฐมนตรีเพื่อกำหนดนโยบายและทิศทางการเงิน การคลัง การลงทุน รวมทั้งมาตรการและสิทธิประโยชน์ต่าง ๆ ในส่วนที่เกี่ยวข้องหรือเพื่อประโยชน์ในการส่งเสริมซอฟต์แวร์ ของประเทศ
- 3) เสนอแนะต่อคณะรัฐมนตรีในการจัดให้มี ปรับปรุง หรือแก้ไขเพิ่มเติมกฎหมายและระเบียบ ที่เกี่ยวข้องกับยุทธศาสตร์ซอฟต์แวร์ของประเทศ
- 4) เสนอแนะต่อคณะรัฐมนตรีเกี่ยวกับการดำเนินงานตามนโยบายและแผนระดับชาติว่าด้วย ยุทธศาสตร์ซอฟต์แวร์ของประเทศ รวมทั้งมาตรการเพื่อเสริมสร้างความร่วมมือและประสานงานระหว่าง ส่วนราชการ หน่วยงานของรัฐ รัฐวิสาหกิจ ภาคเอกชนทั้งในและต่างประเทศ และองค์กรระหว่างประเทศ ในการส่งเสริมซอฟต์แวร์ทั้งในและต่างประเทศ
- 5) รายงานคณะรัฐมนตรีเพื่อทราบและพิจารณามีมติเกี่ยวกับการดำเนินการของหน่วยงานเพื่อให้ เป็นไปตามนโยบายและแผนระดับชาติว่าด้วยยุทธศาสตร์ซอฟต์แวร์ของประเทศ

ซึ่งแนวทางในการดำเนินการที่สำคัญ คือ การนำเสนอการเพิ่มขีดความสามารถในการแข่งขัน ด้านอุตสาหกรรมการท่องเที่ยวไทย ด้วยการท่องเที่ยวเชิงนิเวศ ต่อคณะอนุกรรมการขับเคลื่อนอุตสาหกรรม ด้านการท่องเที่ยวซึ่งคณะกรรมการดังกล่าวมีเป้าหมายสำคัญ คือ การท่องเที่ยวที่สร้างมูลค่าทางเศรษฐกิจเพิ่มขึ้น นักท่องเที่ยวและเจ้าบ้านต้องได้รับคุณค่าทางใจ การอนุรักษ์สิ่งแวดล้อม และสร้างสังคมแห่งการเรียนรู้ ความเข้าใจ และสงบสุข

โดยพบว่า แนวทางการอนุรักษ์สิ่งแวดล้อม มีความสอดคล้องกับรูปแบบการท่องเที่ยวเชิงนิเวศ จึงมีความเป็นไปได้ที่จะได้รับการพิจารณาให้เกิดการขับเคลื่อนอย่างเป็นรูปธรรม ภายใต้การดำเนินการของ กลไกในการขับเคลื่อนการเพิ่มขีดความสามารถในการแข่งขันด้านอุตสาหกรรมการท่องเที่ยวไทย 2 ระดับ คือ

1) จัดตั้งคณะกรรมการในระดับชาติ ที่ทำหน้าที่ในการรวบรวมข้อมูลศักยภาพด้านการท่องเที่ยว เพื่อกำหนดทิศทาง และวางแผนในการดำเนินการ รวมทั้ง จะต้องมีการติดตาม ประเมินผลการดำเนินการ อย่างใกล้ชิด ซึ่งมีกระทรวงต่าง ๆ ที่มีความเกี่ยวข้องกับการท่องเที่ยว ร่วมเป็นคณะกรรมการ รวมทั้งจะต้อง มีภาคเอกชนที่มีความสามารถในด้านการท่องเที่ยวร่วมเป็นคณะกรรมการ โดยมีกระทรวงการท่องเที่ยวและกีฬา ทำหน้าที่เป็นฝ่ายเลขานุการ หลังจากนั้นจึงมีการแต่งตั้งคณะกรรมการย่อยขับเคลื่อนในองค์ประกอบ ต่าง ๆ ที่เกี่ยวข้องกับการท่องเที่ยว ดังนี้ 1) คณะกรรมการเพิ่มขีดความสามารถในการแข่งขันอุตสาหกรรม การท่องเที่ยว ด้านการตลาดและการประชาสัมพันธ์ 2) คณะกรรมการเพิ่มขีดความสามารถในการแข่งขัน อุตสาหกรรมท่องเที่ยว ด้านบุคลากร 3) คณะกรรมการเพิ่มขีดความสามารถในการแข่งขันอุตสาหกรรม การท่องเที่ยว ด้านโครงสร้างพื้นฐานและสิ่งอำนวยความสะดวก 4) คณะกรรมการเพิ่มขีดความสามารถ ในการแข่งขันอุตสาหกรรมท่องเที่ยว ด้านผลิตภัณฑ์ 5) คณะกรรมการเพิ่มขีดความสามารถในการแข่งขัน อุตสาหกรรมท่องเที่ยว ด้านการบริการ 6) คณะกรรมการเพิ่มขีดความสามารถในการแข่งขันอุตสาหกรรม การท่องเที่ยว ด้านแหล่งท่องเที่ยว รายละเอียดตามแผนภาพที่ 18

**แผนภาพที่ 18** แสดงกลไกการขับเคลื่อนการเพิ่มขีดความสามารถในการแข่งขันด้านอุตสาหกรรม การท่องเที่ยวไทย (ระดับประเทศ)





2) คณะกรรมการในระดับพื้นที่ ทำหน้าที่ในการนำนโยบายไปปฏิบัติ ในด้านต่าง ๆ ไม่ว่าจะเป็นด้านการตลาดและการประชาสัมพันธ์ ด้านบุคลากร ด้านโครงสร้างพื้นฐานและสิ่งอำนวยความสะดวก ด้านผลิตภัณฑ์ ด้านการบริการ ด้านแหล่งท่องเที่ยว พร้อมรายงานผลการดำเนินการไปยังคณะกรรมการระดับชาติ เพื่อรายงานไปยังคณะกรรมการยุทธศาสตร์ซอฟต์แวร์แห่งชาติ ตามลำดับ รายละเอียดตามแผนภาพที่ 19

**แผนภาพที่ 19** แสดงกลไกการขับเคลื่อนการเพิ่มขีดความสามารถในการแข่งขันด้านอุตสาหกรรมท่องเที่ยวไทย (ระดับพื้นที่)



ทั้งนี้ ในการขับเคลื่อนข้อเสนอเชิงนโยบายให้เป็นรูปธรรมจะต้องมีการกำหนดผู้รับผิดชอบในแต่ละภารกิจ และกำหนดกรอบระยะเวลาในการดำเนินการโดยแบ่งเป็น 3 ระยะ คือ ระยะสั้น ระยะกลาง และระยะยาว พร้อมทั้งกำหนดตัวชี้วัดร่วมระหว่างหน่วยงานต่าง ๆ เพื่อให้เกิดการบูรณาการในการทำงานร่วมกันในทุกภาคส่วน เช่น อัตราการขยายตัวของรายได้จากการท่องเที่ยวเชิงสร้างสรรค์และวัฒนธรรม อันดับความสามารถทางการแข่งขันด้านการท่องเที่ยวของประเทศไทย ความสามารถด้านความยั่งยืนของสิ่งแวดล้อมและทรัพยากรธรรมชาติ และจำนวนแหล่งท่องเที่ยวได้รับมาตรฐานความยั่งยืนในระดับสากล เป็นต้น โดยทางกลุ่มผู้ศึกษาได้เสนอกฎการขับเคลื่อนที่ครอบคลุมส่วนต่าง ๆ ทั้งภาคประชาชน ภาคเอกชน และภาครัฐ รวมทั้งกำหนดให้มีการติดตามรายงานผลการดำเนินการตามแผนทุกไตรมาส สรุปรายละเอียดได้ดังนี้

### **ระยะสั้น (1 - 2 ปี)**

(1) ควรมีการจัดตั้งกลุ่มหรือองค์กรเพื่อการบริหารจัดการด้านการท่องเที่ยวภายใต้กรอบการท่องเที่ยวเชิงอนุรักษ์ภายในชุมชน รวมถึงการบริหารจัดการรายได้ทางการท่องเที่ยวเพื่อนำไปใช้ในการพัฒนาชุมชนและแหล่งท่องเที่ยว เพื่อให้เกิดความยั่งยืนต่อไป (**ภาคประชาชน**)

(2) ส่งเสริมความร่วมมือระหว่างภาคเอกชนกับภาคประชาชนเพื่อให้เกิดการกระจายรายได้ไปยังทุกระดับและเป็นการสร้างเนื้อเรื่องของการบริการเพื่อเพิ่มมูลค่าการท่องเที่ยวได้ (**ภาคเอกชน**)

(3) ควรมีการประชาสัมพันธ์รวมไปถึงการสร้างความรู้ความเข้าใจกับนักท่องเที่ยวให้ตระหนักถึงภาพลักษณ์การท่องเที่ยวที่จะปรับเปลี่ยนไปให้เป็นการท่องเที่ยวที่ยั่งยืนมากยิ่งขึ้น (ภาคเอกชน)

(4) ส่งเสริมผู้ประกอบการภาคเอกชนหรือภาคประชาชนที่ให้ความสำคัญกับการท่องเที่ยวอย่างยั่งยืน รักษาแหล่งท่องเที่ยวและวิถีชีวิตให้คงสภาพเดิม และดำเนินการกับผู้สร้างผลกระทบในเชิงลบกับทรัพยากรธรรมชาติและสิ่งแวดล้อมที่จะส่งผลกระทบต่อความไม่ยั่งยืนในการท่องเที่ยว (ภาครัฐ : อก. และมท.)

(5) มุ่งเน้นการรักษาทรัพยากรธรรมชาติที่มีอยู่และพัฒนาให้เกิดความอุดมสมบูรณ์มากยิ่งขึ้น ควบคู่ไปกับการบริการจัดการให้สามารถรองรับการท่องเที่ยวได้อย่างเหมาะสม (ภาครัฐ : ทส.)

### ระยะกลาง (3 - 5 ปี)

(1) เพิ่มกิจกรรมทางการท่องเที่ยวให้หลากหลายจากที่มีอยู่เดิม เช่น ชมความงามทางธรรมชาติ การพักอาศัยกับคนในท้องถิ่นเพื่อเรียนรู้วิถีชีวิตชาวบ้านและการลงมือทำกิจกรรมกับกลุ่มแม่บ้าน และการเรียนรู้เชิงวัฒนธรรมและประวัติศาสตร์ ซึ่งการท่องเที่ยวเหล่านี้นอกจากนักท่องเที่ยวจะได้ความรู้ ยังจะได้รับความประทับใจจากกิจกรรมท่องเที่ยว อันเป็นการนำไปสู่การเรียนรู้ซึ่งกันและกันระหว่างคนในชุมชนกับนักท่องเที่ยว (ภาคประชาชน)

(2) ควรหันมาให้ความสำคัญกับการท่องเที่ยวอย่างมีคุณภาพมากกว่าการลดต้นทุนเพื่อสร้างผลกำไรที่อาจมีผลกระทบกับสิ่งแวดล้อม (ภาคเอกชน)

(3) ส่งเสริมให้คนในชุมชน มีความรู้ ความเข้าใจ ในเรื่องของการอนุรักษ์ทรัพยากรของ ท้องถิ่น การจัดอบรมสำหรับผู้ประกอบการท่องเที่ยวของชุมชนถึงบทบาทหน้าที่และการบริการ ทางการท่องเที่ยว มีการสร้างทัศนคติเพื่อให้เห็นถึงความสำคัญของการท่องเที่ยวที่ควบคู่กับการ อนุรักษ์ การท่องเที่ยวดังกล่าวสามารถสร้างรายได้ให้กับชุมชนได้ (ภาครัฐ : ทส. และมท.)

(4) ส่งเสริมการพัฒนาแหล่งท่องเที่ยวให้ชุมชนเข้ามามีส่วนร่วมในการจัดการการท่องเที่ยว มากขึ้นมีการอบรมเยาวชนให้มีความรู้ความสามารถที่จะบรรยายกับนักท่องเที่ยวได้และให้เยาวชน มีความห่วงใยทรัพยากรในท้องถิ่นของตน เช่น จัดอบรมมัคคุเทศก์น้อยและผู้นำเที่ยวชุมชน (ภาครัฐ : กก. และมท.)

### ระยะยาว (5 ปีขึ้นไป)

(1) ควรมีการปรับเปลี่ยนโมเดลธุรกิจแบบใหม่ที่ให้ความสำคัญกับการท่องเที่ยวอย่างยั่งยืน รวมถึงการสร้างมูลค่าเพิ่มเพื่อยกระดับให้เศรษฐกิจจากภาคการท่องเที่ยวมีการขยายตัวมากยิ่งขึ้นจากทิศทางการขับเคลื่อนใหม่ (ภาคเอกชน)

(2) มีการออกกฎหมายหรือให้สิทธิประโยชน์ทางภาษีที่จะส่งเสริมให้เกิดการพัฒนาการท่องเที่ยวเชิงนิเวศที่ยั่งยืนให้มีจำนวนเพิ่มมากขึ้น ทั้งในแง่ของการควบคุมจำกัดและการอำนวยความสะดวกแก่ผู้ประกอบการที่ให้ความร่วมมือ รวมไปถึงส่งเสริมผู้ประกอบการภาคเอกชนที่ให้ความสำคัญกับการกระจายรายได้และการให้โอกาสประชาชนในพื้นที่ได้มีส่วนร่วมกับรายได้ที่เกิดจากการท่องเที่ยวที่ยั่งยืน (ภาครัฐ : กระทรวงการคลัง)

(3) ประชาสัมพันธ์ศักยภาพการท่องเที่ยวเชิงนิเวศไปยังกลุ่มเป้าหมายที่เกี่ยวข้อง ผ่านอินฟลูเอนเซอร์

## 5. สรุปภาพรวม (Policy Brief)

## การเพิ่มขีดความสามารถในการแข่งขัน ด้านอุตสาหกรรมการท่องเที่ยวไทย



### สภาพทั่วไปของปัญหา

- นักท่องเที่ยวเข้าประเทศไทยจำนวนมาก
- ความเสื่อมโทรมของทรัพยากรธรรมชาติและสิ่งแวดล้อม
- การแพร่ระบาดของเชื้อไวรัสโควิด-19
- การฟื้นตัวของทรัพยากรธรรมชาติ

### การคาดการณ์แนวโน้มในอนาคต

- นักท่องเที่ยวกลับมาเที่ยวจำนวนเท่าเดิมหรือมากขึ้น
- ทรัพยากรธรรมชาติและสิ่งแวดล้อมส่วนใหญ่คงตัว
- ส่งเสริมให้ความสำคัญทรัพยากรธรรมชาติในบางด้าน

ควรส่งเสริมการท่องเที่ยวเชิงอนุรักษ์และสร้างมูลค่าเพิ่ม



### ความเชื่อมโยงยุทธศาสตร์

- SDGs เป้าหมายที่ 8, 9, 11 และ 12
- ยุทธศาสตร์ชาติ : ด้านสร้างความสามารถในการแข่งขัน
- แผนแม่บทการท่องเที่ยว
- แผนพัฒนาเศรษฐกิจและสังคมแห่งชาติ ฉบับที่ 13 : หมวดเป้าหมายที่ 2

## ข้อเสนอเชิงนโยบาย

“KEEP TRAVELING, KEEP IT SUSTAIN, KEEP IT TO NEXT GEN”

### ระยะสั้น (1-2 ปี)

- จัดตั้งกลุ่มท่องเที่ยวเชิงนิเวศ
- ส่งเสริมความร่วมมือภาคเอกชนและประชาชน
- ควบคุมธุรกิจท่องเที่ยวที่ส่งผลกระทบต่อสิ่งแวดล้อม
- สนับสนุนธุรกิจที่เน้นการท่องเที่ยวเชิงนิเวศ

### ระยะกลาง (3-5 ปี)

- สร้างความหลากหลายทางการท่องเที่ยว
- ให้ความรู้ด้านการท่องเที่ยวเชิงนิเวศ
- พัฒนานักประชาสัมพันธ์แหล่งท่องเที่ยวเชิงนิเวศ

### ระยะยาว (5 ปีขึ้นไป)

- สร้างโมเดลธุรกิจที่เป็นมูลค่าเพิ่มให้การท่องเที่ยวแบบยั่งยืน
- กำหนดกฎหมายควบคุมและส่งเสริมธุรกิจการท่องเที่ยวแบบยั่งยืน



## บรรณานุกรม

- กระทรวงการท่องเที่ยวและกีฬา. 2564. **วิเคราะห์ผลกระทบของของโควิด-19 ต่อธุรกิจท่องเที่ยว (2564)**  
จาก chrome-extension://efaidnbmnnnibpcajpcglclefindmkaj/https://www.mots.go.th/download/BannerLink/PBVol01Covid\_DigitalEd.pdf
- กระทรวงการท่องเที่ยวและกีฬา. 2566. **สถิตินักท่องเที่ยวปี พ.ศ. 2562-2566**  
จาก https://www.mots.go.th/news/category/411
- กระทรวงการท่องเที่ยวและกีฬา. 2570. **แผนพัฒนาการท่องเที่ยวแห่งชาติฉบับที่ 3 (พ.ศ. 2566-2570)**  
จาก chrome-extension://efaidnbmnnnibpcajpcglclefindmkaj/https://planning.dusit.ac.th/main/wp-content/uploads/2023/06/.pdf
- กระทรวงคมนาคม. 2564. **สถิติปริมาณเที่ยวบินในแต่ละเดือนตั้งแต่ปีงบประมาณ พ.ศ. 2560 – 2564**  
จาก https://datagov.mot.go.th/dataset/?\_organization\_limit=0&groups=air
- กระทรวงทรัพยากรธรรมชาติและสิ่งแวดล้อม. 2564. **กองจัดการกากของเสียและสารอันตราย**  
จาก https://www.pcd.go.th/publication/25304
- กระทรวงพลังงาน. 2565. **สถานการณ์การปล่อยก๊าซคาร์บอนไดออกไซด์จากภาคพลังงานรายปี 2565**  
จาก https://www.bangkokbiznews.com/environment/1060732
- ชนมณีรัฐชา กังวานศุภพันธ์ **การท่องเที่ยวชุมชนหลังสถานการณ์ COVID-19 ผลกระทบ และแนวทางการอยู่รอด กรณีศึกษาบ้านขุนไชยทอง. มหาวิทยาลัยราชภัฏสุรินทร์**  
จาก http://www.rlc.nrct.go.th/virtual/63/meet-detail.html?ex=04&id=04
- ธนาคารไทยพาณิชย์. 2564. **การจำแนกธุรกิจตามระดับการเปิดรับความเสี่ยง (Exposure) ต่อผลกระทบจากโควิด-19 (2564)** จาก https://tdri.or.th/2021/02/covid-112/
- ปรีดาพร อารักษ์สมบูรณ์. 2555. **ภาวลักษณะและการรับรู้ความเสี่ยงที่ส่งผลกระทบต่อความภักดีในตลาดเชิงนิเวศของไทย สาขาวิชาการตลาด มหาวิทยาลัยสยาม.** จาก chrome-extension://efaidnbmnnnibpcajpcglclefindmkaj/http://sawai.ssru.ac.th/download/z6.pdf

### บรรณานุกรม (ต่อ)

- วาสนา สุวรรณวิจิตร. 2564. รูปแบบการท่องเที่ยวบริเวณชายฝั่งทะเลอันดามันของประเทศไทยที่สอดคล้องกับพฤติกรรมและความต้องการของนักท่องเที่ยว มหาวิทยาลัยทักษิณ. จาก chrome-extension://efaidnbmninnibpcjpcglclefindmkaj/https://tourismtaat.siam.edu/images/magazine/m16b2/03---16-2-64-63-73.pdf
- ศุภรัตน์ แสงฉัตรแก้ว. 2564. การศึกษาพฤติกรรมนักท่องเที่ยวชาวต่างชาติกลุ่มเป้าหมาย ภายใต้โครงการ The LINK จาก https://researchcafe.tsri.or.th/tourist-behavior/
- ศูนย์วิเคราะห์เศรษฐกิจ ทีทีบี. 2567. การประมาณรายได้จากนักท่องเที่ยว จาก https://www.ttbank.com/th/newsroom/detail/ttba-tourism-income-2024
- สำนักงานคณะกรรมการพัฒนาการเศรษฐกิจและสังคมแห่งชาติ .ยุทธศาสตร์ชาติ พ.ศ. 2561 – 2580 (ฉบับย่อ) จากhttps://www.nesdc.go.th/download/document/SAC/NS\_SumPlanOct2018.pdf
- สำนักงานคณะกรรมการส่งเสริมวิทยาศาสตร์ วิจัยและนวัตกรรม (สกสว.). 2564. การศึกษาผลกระทบจากไวรัสโควิด-19 ต่อภาคเศรษฐกิจและการท่องเที่ยวไทย จาก chrome-extension://efaidnbmninnibpcjpcglclefindmkaj/https://www.mots.go.th/download/BannerLink/PBVol01Covid\_DigitalEd.pdf
- สำนักงานนโยบายและแผนทรัพยากรธรรมชาติและสิ่งแวดล้อม.2565. ปริมาณขยะมูลฝอยชุมชนต่อคนต่อวัน (2552 - 2565) จาก http://env\_data.onep.go.th/reports/subject/view/150
- BCG in Action การพัฒนาวิทยาศาสตร์ เทคโนโลยีและนวัตกรรมของประเทศไทย เพื่อเศรษฐกิจชีวภาพ เศรษฐกิจหมุนเวียนและเศรษฐกิจสีเขียว (2561) ประชาคมวิจัยเศรษฐกิจชีวภาพ เศรษฐกิจหมุนเวียนและเศรษฐกิจสีเขียว. จาก https://www.nxpo.or.th/th/bcg-economy/
- Green Tourism และ Building Back Better. 2563. จัดการทรัพยากรธรรมชาติหลัง COVID-19 (Green network Magazine to save the world) จาก https://tdri.or.th/2020/06/covid-19-turning-crisis-into-an-opportunity-for-natural-tourism/
- International Labour Organization. 2564 อุตสาหกรรมการท่องเที่ยวในเอเชียแปซิฟิกสั่นคลอนจากการว่างงาน ความเสื่อมถอยของคุณภาพงานและการเข้าสู่ระบบที่สูงขึ้น จาก https://www.ilo.org/resource/news/ilo-research-highlights-massive-covid-19-impact-tourism-employment-asia-and?lang=th

**บรรณานุกรม (ต่อ)**

Krungthai COMPASS. 2566. **ประเมินการท่องเที่ยวไทยจะทยอยฟื้นตัวในปี 2566 และฟื้นตัวชัดในปี 2567** จาก [chrome-extension://efaidnbnmnibpcajpcglclefindmkaj/https://krungthai.com/Download/economyresources/EconomyResourcesDownload\\_481Post\\_COVID.pdf](chrome-extension://efaidnbnmnibpcajpcglclefindmkaj/https://krungthai.com/Download/economyresources/EconomyResourcesDownload_481Post_COVID.pdf)

Wendy Edelberg and Noadia Steinmetz-Silber (2021) **The COVID-19 travel shock hit tourism-dependent economies hard Brookings.** จาก <https://www.brookings.edu/events/ongoing-uncertainty-in-the-hospitality-industry/>

World Tourism Barometer Volume 22, Issue 1 January 2024 (**World Tourism Organization ,UNWTO**) จาก <https://www.e-unwto.org/doi/epdf/10.18111/wtobarometereng.2024.22.1>

ภาคผนวก

### คณะผู้จัดทำ

- 9903 นางสาวกวิงทอง สุวรรณรัตน์  
ผู้อำนวยการกองส่งเสริมและประสานงานคณะรัฐมนตรี สำนักเลขาธิการคณะรัฐมนตรี
- 9912 นายสกุลยุช ศรุตานนท์  
ผู้อำนวยการศูนย์เทคโนโลยีสารสนเทศที่ดินและทรัพยากรดิน  
สำนักงานคณะกรรมการนโยบายที่ดินแห่งชาติ
- 9921 นายสมชาย เสมมณี  
ท่องเที่ยวและกีฬาจังหวัดสุราษฎร์ธานี สำนักงานปลัดกระทรวงการท่องเที่ยวและกีฬา
- 9930 นางสาวจงรัก อิ่มใจ  
ผู้อำนวยการสำนักวิจัยและพัฒนาการเกษตรเขตที่ 1 กรมวิชาการเกษตร
- 9939 นางสาวชนานันท์ จุละจาริตต์  
ผู้อำนวยการกองการเจ้าหน้าที่ กรมทางหลวง
- 9948 นายอนุชิต ลิ้มสุวัฒน์  
ผู้อำนวยการศูนย์เทคโนโลยีสารสนเทศและการสื่อสาร กรมเชื้อเพลิงธรรมชาติ
- 9957 นายสันทัศน์ รันดาเว  
นายอำเภอเฉลิมพระเกียรติ จังหวัดสระบุรี กรมการปกครอง
- 9966 นางสุธิดา สุวรรณรังษี  
นักนิติวิทยาศาสตร์เชี่ยวชาญ สถาบันนิติวิทยาศาสตร์
- 9975 นางสาวประไพศรี คงตระกูล  
ผู้อำนวยการสำนักงาน กศน. จังหวัดชุมพร กรมส่งเสริมการเรียนรู้
- 9984 นางภาราดา จันทร์สุวรรณ  
ผู้อำนวยการกองวิจัยเศรษฐกิจอุตสาหกรรม สำนักงานเศรษฐกิจอุตสาหกรรม