



รายงานการศึกษาส่วนบุคคล
(Individual Study)

เรื่อง ยกระดับองค์การชุมชนประมงท้องถิ่น ให้มี
ศักยภาพบริหารจัดการอย่างมีประสิทธิภาพ

จัดทำโดย ว่าที่ร้อยตรี ชัยรัตน์ พุ่มช่วย
รหัส 93044

รายงานนี้เป็นส่วนหนึ่งของการฝึกอบรม
หลักสูตรนักบริหารระดับสูง : ผู้นำที่มีวิสัยทัศน์และคุณธรรม รุ่นที่ 93
วิทยาลัยนักบริหาร สถาบันพัฒนาข้าราชการพลเรือน สำนักงาน ก.พ.
ประจำปี 2564
ลิขสิทธิ์ของสำนักงาน ก.พ.



รายงานการศึกษาส่วนบุคคล
(Individual Study)

เรื่อง ยกระดับองค์กรชุมชนประมงท้องถิ่น ให้มีศักยภาพ
บริหารจัดการอย่างมีประสิทธิภาพ

จัดทำโดย ว่าที่ร้อยตรี ชัยรัตน์ พุ่มช่วย
รหัส 93044

หลักสูตรนักบริหารระดับสูง : ผู้นำที่มีวิสัยทัศน์และคุณธรรม รุ่นที่ 93
วิทยาลัยนักบริหาร สถาบันพัฒนาข้าราชการพลเรือน สำนักงาน ก.พ.
ประจำปี 2564

รายงานนี้เป็นความคิดเห็นเฉพาะบุคคลของผู้ศึกษา



สำนักงาน ก.พ.

เอกสารรายงานการศึกษาส่วนบุคคลนี้ อนุมัติให้เป็นส่วนหนึ่งของการฝึกอบรม
หลักสูตรนักบริหารระดับสูง : ผู้นำที่มีวิสัยทัศน์และคุณธรรม ของสำนักงาน ก.พ.

กำจร ตติยกวี

อาจารย์ที่ปรึกษา

เชิดศักดิ์ สันติวรวุฒิ

อาจารย์ที่ปรึกษา

ปัทมา เรียววิศิษฐ์สกุล

อาจารย์ที่ปรึกษา

บทสรุปสำหรับผู้บริหาร

รายงานการศึกษาส่วนบุคคล (Individual Study) รายงานนี้เป็นส่วนหนึ่งของการฝึกอบรมหลักสูตรนักบริหารระดับสูง : ผู้นำที่มีวิสัยทัศน์และคุณธรรม รุ่นที่ 93 วิทยาลัยนักบริหาร สถาบันพัฒนาข้าราชการพลเรือน สำนักงาน ก.พ. ประจำปี 2564 เพื่อเตรียมความพร้อมเข้าสู่การดำรงตำแหน่งรองอธิบดี โดยกำหนดวิสัยทัศน์ข้อเสนอโครงการที่สอดคล้องกับวิสัยทัศน์และกำหนดแนวทางในการพัฒนาตนเองเพื่อให้มีความรู้ทักษะความสามารถและคุณลักษณะที่เหมาะสม กับการดำรงตำแหน่งและการปฏิบัติงานให้บรรลุตามวิสัยทัศน์ที่ตั้งไว้ การศึกษาค้นคว้าครั้งนี้แบ่งออกเป็น 3 ส่วน

ส่วนที่ 1 วิสัยทัศน์ของตำแหน่งเป้าหมาย เป็นการวิเคราะห์ภารกิจตามกฎกระทรวงว่าด้วยการแบ่งส่วนราชการกรมประมง ซึ่งสอดคล้องกับยุทธศาสตร์ชาติ 20 ปี, แผนพัฒนาเศรษฐกิจและสังคมแห่งชาติฉบับที่ 12, Thailand 4.0, ยุทธศาสตร์กระทรวงเกษตรและสหกรณ์ระยะ 20 ปี และยุทธศาสตร์กรมประมง พร้อมทั้งได้วิเคราะห์และกำหนดวิสัยทัศน์ของตำแหน่งรองอธิบดีที่เป็นตำแหน่งเป้าหมาย ด้านการวิจัยและพัฒนาการเพาะเลี้ยง คือ “เชื่อมโยงองค์การชุมชนประมงท้องถิ่น พัฒนาศักยภาพประมง”

ส่วนที่ 2 เป็นการจัดทำข้อเสนอของโครงการที่สอดคล้องกับวิสัยทัศน์ เรื่อง “ยกระดับองค์การชุมชนประมงท้องถิ่น ให้มีศักยภาพบริหารจัดการอย่างมีประสิทธิภาพ” ซึ่งเป็นการพัฒนาองค์การชุมชนประมงท้องถิ่นให้มีศักยภาพ ตามพระราชกำหนดการประมง พ.ศ. 2558 มาตรา 25 ร่วมกับเจ้าหน้าที่ภาครัฐทุกภาคส่วน ด้วยการสร้างเครือข่ายแลกเปลี่ยนองค์ความรู้ และเชื่อมต่อฐานข้อมูลเครือข่ายองค์การชุมชนประมงท้องถิ่นให้ครอบคลุมทุกด้าน ที่สามารถให้แต่ละองค์กรป้อนข้อมูลอัพเดทผ่านระบบประมวลผลกลาง และสามารถใช้ข้อมูลร่วมกัน ผ่านแอปพลิเคชัน (Application) บนสมาร์ตโฟน เพื่อเพิ่มประสิทธิภาพการผลิตด้านการประมง สร้างมูลค่าทางเศรษฐกิจ ผู้ประกอบอาชีพประมงมีชีวิตความเป็นอยู่ที่ดี ประชาชนในประเทศมีสัตว์น้ำบริโภคอย่างเพียงพอ และส่งเป็นสินค้าออกสร้างรายได้ให้กับประเทศ

ส่วนที่ 3 เป็นเรื่องการพัฒนาตนเองของผู้จัดทำการศึกษาในครั้งนี้ โดย (1) อาศัยการวิเคราะห์สมรรถนะ ตนเองจากการใช้ผลการประเมินสมรรถนะด้วยวิธีข้อมูลป้อนกลับแบบ 360 องศา และวิธีแบบประเมินเชิงสถานการณ์ (Situational Judgement Test : SJT) โดยสำนักงาน ก.พ. (2) การเสนอประเด็นที่ควรพัฒนาสมรรถนะของตนเอง และ (3) การวางแผนพัฒนาตนเองโดยนำผลการประเมินของสำนักงาน ก.พ. ซึ่งอยู่ในระดับโดดเด่นและดีจะต้องพัฒนาให้ดียิ่งขึ้น ส่วนสมรรถนะซึ่งอยู่ในระดับปานกลางและระดับพัฒนา จะต้องพัฒนาพฤติกรรมให้มากขึ้นและโดยรวดเร็ว ทั้งนี้เพื่อเป็นการเตรียมความพร้อมในการก้าวขึ้นสู่ตำแหน่งรองอธิบดีกรมประมง ที่เป็นตำแหน่งเป้าหมายต่อไปในอนาคต

กิตติกรรมประกาศ

รายงานการศึกษาส่วนบุคคลฉบับนี้สำเร็จสมบูรณ์ได้ด้วยความอนุเคราะห์จากอาจารย์ที่ปรึกษาประจำกลุ่ม GP 5 รศ.นพ. กำจร ตติยกวี ที่กรุณาเสียสละเวลาอันมีค่าของท่านตรวจพิจารณาแก้ไขรายงาน และให้คำแนะนำข้อเสนอแนะที่มีความสำคัญยิ่ง นายเชิดศักดิ์ สันติวรุฒิ และนางปัทมา เขียรวิศิษฐ์สกุล แนะนำเพิ่มเติมรายงานฉบับนี้ให้มีข้อมูลที่สมบูรณ์ เป็นประโยชน์สามารถอ้างอิงได้ และ ดร.วัชรวิชัย กิรติดุสิตโรจน์ ที่สอนแนะนำการจัดทำโครงการพัฒนาในการแก้ปัญหาและพัฒนาประเทศ จึงขอกราบขอบพระคุณอาจารย์ทั้ง 4 ท่าน เป็นอย่างสูงมา ณ โอกาสนี้ และขอขอบพระคุณ นายมีศักดิ์ ภักดีคง อธิบดีกรมประมง ที่กรุณาให้โอกาสข้าพเจ้าเข้ารับการอบรมหลักสูตรผู้บริหารระดับสูง : ผู้นำที่มีวิสัยทัศน์และคุณธรรม (นบส. 1) รุ่นที่ 93 ของสำนักงาน ก.พ. ประจำปี 2564 นี้ อีกทั้งขอขอบคุณข้าราชการและบุคลากรของสำนักงานประมงจังหวัดเพชรบูรณ์ ที่ทำงานกันอย่างหนัก ในระหว่างที่ข้าพเจ้าเข้ารับการอบรม และท้ายที่สุดขอขอบคุณเพื่อนๆ GP 5 ที่เข้าใจและให้กำลังใจผู้ศึกษาจนสามารถจัดทำรายงานฉบับนี้เสร็จลงได้ สุดท้ายนี้ผู้ศึกษาขอขอบคุณคณะผู้จัดหลักสูตรนักบริหารระดับสูงของสำนักงาน ก.พ. ทุกๆ ท่าน ที่ให้คำแนะนำและให้ความช่วยเหลือเป็นอย่างดีตลอดระยะเวลาการอบรม

ว่าที่ร้อยตรี ชัยรัตน์ พุ่มช่วย

11 มิถุนายน 2564

สารบัญ

	หน้า
บทสรุปสำหรับผู้บริหาร	ง
กิตติกรรมประกาศ	จ
สารบัญ	ฉ
สารบัญตาราง	ช
สารบัญภาพ	ซ
1. วิสัยทัศน์ของตำแหน่งเป้าหมาย	1
1.1 การวิเคราะห์บริบทและทิศทางเชิงยุทธศาสตร์ของส่วนราชการ	1
1.2 ตำแหน่งรองอธิบดีที่เป็นเป้าหมาย	5
1.3 กำหนดวิสัยทัศน์ของตำแหน่งเป้าหมาย	8
2. ข้อเสนอเพื่อขับเคลื่อนนโยบายสู่การปฏิบัติ	8
2.1 การกำหนดประเด็นการศึกษา	8
2.2 การกำหนดข้อเสนอเชิงนโยบาย	10
2.3 ภาวะผู้นำเพื่อการขับเคลื่อนข้อเสนอ	16
3. แผนพัฒนาตนเอง	18
3.1 การวิเคราะห์ตนเอง	18
3.2 การวางแผนพัฒนาตนเอง	20
3.3 ผลการพัฒนาตนเอง	35
บรรณานุกรม	36
ภาคผนวก	38
ประวัติผู้เขียนรายงานการศึกษาส่วนบุคคล	39

สารบัญตาราง

	หน้า
ตารางที่ 1 รายละเอียดกิจกรรมที่ดำเนินการขับเคลื่อนองค์กรชุมชนประมงท้องถิ่น	13
ตารางที่ 2 แสดงทักษะของตนเองที่ได้จากการประเมินด้วยวิธีข้อมูลป้อนกลับ 360 องศา และวิธีแบบประเมินสถานการณ์	19
ตารางที่ 3 แสดงการวิเคราะห์ตนเอง และประเด็นสำคัญที่ควรพัฒนาเพิ่มเติม	21
ตารางที่ 4 ความรู้ ทักษะ ความสามารถ และคุณลักษณะที่ต้องการพัฒนา	27
ตารางที่ 5 แผนพัฒนารายบุคคล : ระยะเวลา 2 ปี	29
ตารางที่ 6 แผนพัฒนารายบุคคล : ระยะเวลา 2 เดือน	34
ตารางที่ 7 ผลการพัฒนาตนเองในช่วงระยะเวลา 2 เดือน	35

สารบัญภาพ

	หน้า
ภาพที่ 1 แผนภูมิโครงสร้างกรมประมง ตามกฎกระทรวงแบ่งส่วนราชการกรมประมง กระทรวงเกษตรและสหกรณ์ พ.ศ. 2563	2
ภาพที่ 2 จำนวนองค์กรและจำนวนสมาชิกขององค์กรชุมชนประมงท้องถิ่น	11

1. วิสัยทัศน์ของตำแหน่งเป้าหมาย

(ข้อมูลส่วนบุคคลไม่เผยแพร่)

2. ข้อเสนอเพื่อขับเคลื่อนนโยบายสู่การปฏิบัติ

2.1 การกำหนดประเด็นการศึกษา

กรมประมง กระทรวงเกษตรและสหกรณ์ เป็นหน่วยงานของรัฐที่ทำการศึกษาค้นคว้า สืบค้น วิจัย วิเคราะห์ ทดลอง ด้านวิชาการทุกสาขาวิชาการของประมง ตลอดจนทำการส่งเสริม สนับสนุนและพัฒนาอาชีพที่เกี่ยวกับการประมงของประเทศ ให้เจริญก้าวหน้า มีภารกิจสอดคล้อง กับนโยบายและยุทธศาสตร์ต่างๆ ตั้งแต่ปี พ.ศ. 2550 – 2564 รัฐบาลได้กำหนดนโยบายให้ประเทศไทยเป็นครัวโลก โดยกำหนดวิสัยทัศน์ในการพัฒนาไว้ว่า พัฒนา มั่งคั่ง ยั่งยืน กรมประมงได้ปรับ วิสัยทัศน์และยุทธศาสตร์ให้สอดคล้องกับสถานการณ์ปัจจุบัน และเพื่อให้การบริหารจัดการและการ ใช้ประโยชน์ทรัพยากรอย่างยั่งยืน มีความมั่นคงทางอาหาร จึงได้แก้ไขปรับปรุงในด้านต่างๆ ได้แก่ การแก้ไขกฎหมายประมง ด้วยการออกพระราชกำหนดการประมง พ.ศ. 2558 และพระราช กำหนดการประมง (ฉบับที่ 2) และทำการปรับโครงสร้างกรมประมงใหม่ในเดือนตุลาคม 2559 มีการ แบ่งโครงสร้างออกเป็น 4 Cluster คือ กลุ่มนโยบายและบริหาร กลุ่มวิจัยและพัฒนาการเพาะเลี้ยง

กลุ่มบริหารจัดการทรัพยากรประมง และกลุ่มพัฒนาอุตสาหกรรมประมงและตรวจสอบย้อนกลับ ทั้งได้ปรับปรุงการแบ่งส่วนราชการและอำนาจหน้าที่ของกรมประมง เพื่อให้สอดคล้องกับภารกิจเพิ่มเติมอีกครั้ง เมื่อวันที่ 31 สิงหาคม 2563 เพื่อความเหมาะสมกับสภาพของงานที่เปลี่ยนแปลงไป อันจะทำให้การปฏิบัติภารกิจตามหน้าที่และอำนาจ มีประสิทธิภาพและประสิทธิผลยิ่งขึ้น โดยคำนึงถึงความไม่ซ้ำซ้อน และประหยัด

2.1.1 ปัญหา ความท้าทาย หรือการพัฒนา ที่เลือกศึกษา

ทรัพยากรสัตว์น้ำมีความสำคัญต่อวิถีชีวิตและวัฒนธรรมของคนไทยมาช้านาน แหล่งน้ำธรรมชาติและแหล่งน้ำที่มนุษย์สร้างขึ้น ได้ผลิตสัตว์น้ำ ซึ่งเป็นแหล่งอาหารโปรตีนราคาถูก และมีคุณค่าทางโภชนาการสำหรับประชาชน ในอดีตสัตว์น้ำเป็นเพียงอาหารของชาวประมงและผู้ที่อาศัยอยู่ใกล้แหล่งน้ำ ทำการประมงพื้นบ้าน หามาบริโภคเพื่อการยังชีพ จนกระทั่งพัฒนาสู่การทำประมงเพื่อเป็นรายได้ ก่อเกิดอาชีพ และระบบตลาด ที่มีความซับซ้อน เกิดการแลกเปลี่ยนและจำหน่ายเป็นสินค้าสัตว์น้ำทั้งสดและแปรรูปโดยทั่วไป ทำให้มีการใช้ทรัพยากรสัตว์น้ำมากขึ้น มีการจับสัตว์น้ำขึ้นมาใช้เกินกำลังการผลิตของธรรมชาติ ส่งผลให้ทรัพยากรสัตว์น้ำลดลง แต่การเพิ่มผลผลิตสัตว์น้ำมีข้อจำกัดด้านพื้นที่ ความเสื่อมโทรมของทรัพยากรธรรมชาติ และเทคโนโลยีการผลิตที่มีจำกัด ซึ่งส่งผลต่อผู้ประกอบการอาชีพของเกษตรกรผู้เพาะเลี้ยงสัตว์น้ำและชาวประมง ทำให้มีรายได้ไม่เพียงพอต่อการดำรงชีวิต

2.1.2 สภาพปัญหาผ่านมา และแนวโน้มของปัญหาในอนาคต และผลกระทบที่เกิดขึ้น

จากการคาดการณ์ของสหประชาชาติ ประชากรโลกมีแนวโน้มเพิ่มขึ้น โดยจะมี 9.7 พันล้านคน ในปี พ.ศ.2593 และอาจเพิ่มสูงเกือบ 1.1 หมื่นล้านคน ในปี พ.ศ.2643 และคาดการณ์ประชากรของประเทศไทยจะมีถึง 70 ล้านคน ในปี พ.ศ. 2568(ณรงค์กร, 2562) อีกทั้งโครงสร้างประชากรของประเทศไทยเข้าสู่สังคมผู้สูงอายุ ซึ่งสหประชาชาติคาดการณ์ว่าประเทศไทยจะมีผู้สูงอายุ 15.8 ล้านคน ในปี พ.ศ. 2573(United Nations, 2015) ทำให้ความต้องการอาหารบริโภคเพิ่มมากขึ้น โดยเฉพาะอาหารจากสัตว์น้ำที่มีโปรตีนและคุณค่าทางโภชนาการที่จำเป็นต่อสุขภาพ ทำให้มีการนำทรัพยากรสัตว์น้ำมาใช้มากขึ้น มีการจับสัตว์น้ำขึ้นมาใช้เกินกำลังการผลิตของธรรมชาติ สัตว์น้ำจึงลดลง พร้อมกับ การเสื่อมโทรมของแหล่งน้ำ จึงต้องมีการบริหารจัดการด้านการประมง และทรัพยากรสัตว์น้ำให้มีความยั่งยืนและคงความหลากหลาย อีกทั้งพัฒนาการเพาะเลี้ยงสัตว์น้ำ เทคโนโลยีเพิ่มมูลค่าผลผลิตให้มากขึ้น เพื่อเพิ่มผลผลิตสัตว์น้ำทั้งจากธรรมชาติและจากการเพาะเลี้ยงให้มีปริมาณเพียงพอต่อความต้องการต่อการบริโภค ซึ่งการที่จะดูแลและใช้ทรัพยากรสัตว์น้ำให้เกิดประโยชน์สูงสุด มีความยั่งยืน นั้น ก็ต้องมาจากชุมชน ที่เป็นเจ้าของทรัพยากร จึงมีความจำเป็นที่ทุก

ภาคส่วนที่เกี่ยวข้องต้องร่วมกันดำเนินการช่วยเหลือให้เกษตรกรผู้เพาะเลี้ยงสัตว์น้ำและชาวประมงที่รวมกลุ่มช่วยเหลือกันดำเนินกิจกรรมที่เกี่ยวข้องกับการประมงและได้ขึ้นทะเบียนองค์กรชุมชนประมงท้องถิ่นกับกรมประมงให้มีศักยภาพในการบริหารจัดการตั้งแต่ต้นทาง กลางทาง และปลายทาง ด้วยการดำเนินการ 3 แนวทาง คือ การพัฒนาอาชีพ การอนุรักษ์และฟื้นฟูทรัพยากรสัตว์น้ำ และการพัฒนาคุณภาพชีวิตให้กับกลุ่มเกษตรกรผู้เพาะเลี้ยงสัตว์น้ำและกลุ่มชาวประมงดังกล่าว โดยมุ่งเน้นการทำงานในรูปแบบบูรณาการร่วมกันของทุกภาคส่วนที่เกี่ยวข้องอย่างเร่งด่วน

2.2 การกำหนดข้อเสนอเชิงนโยบาย

ตามรัฐธรรมนูญแห่งราชอาณาจักรไทย พุทธศักราช 2560 มาตรา 57 (2) กำหนดให้การดำเนินการของรัฐ ในการอนุรักษ์ คุ้มครอง บำรุงรักษา ฟื้นฟู บริหารจัดการและใช้หรือจัดให้มีการใช้ประโยชน์จากทรัพยากรธรรมชาติ สิ่งแวดล้อม และความหลากหลายทางชีวภาพ ให้เกิดประโยชน์อย่างสมดุลและยั่งยืน โดยต้องให้ประชาชนและชุมชนในท้องถิ่นมีส่วนร่วมดำเนินการ และได้รับประโยชน์จากการดำเนินการดังกล่าวด้วย นอกจากนี้ พระราชกำหนดการประมง พ.ศ. 2558 มาตรา 25 ให้กรมประมงดำเนินการส่งเสริมการมีส่วนร่วมและสนับสนุนชุมชนประมงท้องถิ่นในการจัดการบำรุงรักษา การอนุรักษ์ การฟื้นฟู และการใช้ประโยชน์อย่างยั่งยืนจากทรัพยากรสัตว์น้ำ ภายในที่จับสัตว์น้ำเขตประมงน้ำจืด หรือเขตทะเลชายฝั่ง โดยให้ความช่วยเหลือหรือสนับสนุนในเรื่องดังต่อไปนี้

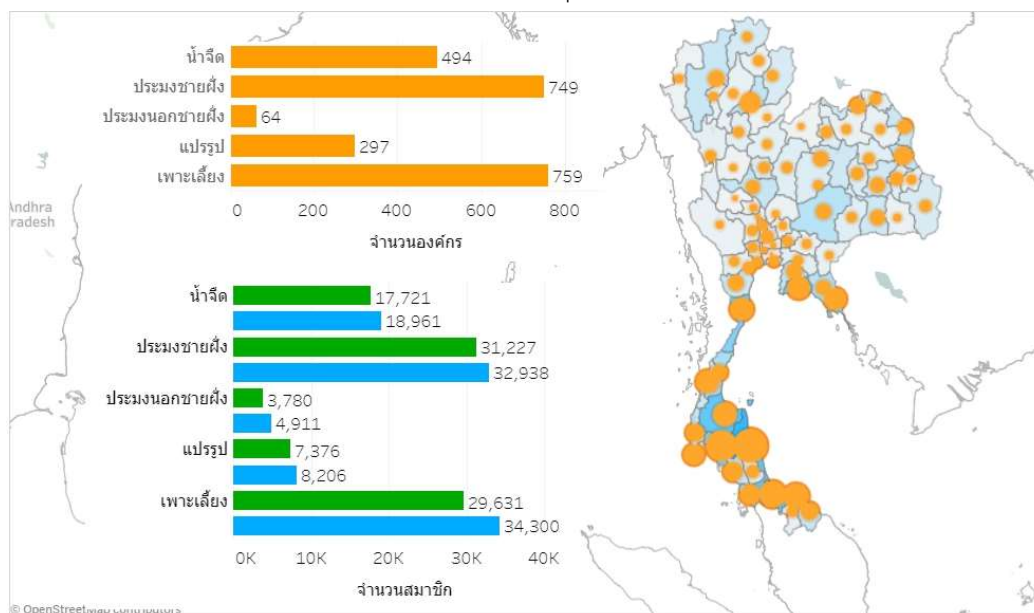
1. สนับสนุนการมีส่วนร่วมของชุมชนประมงท้องถิ่นในการเข้ามาเป็นกรรมการผู้ทรงวุฒิตามมาตรา 14 (1) ร่วมกำหนดนโยบายและกำกับการบริหารจัดการ การประมง
2. สนับสนุนให้มีการรวมกลุ่มและจัดให้มีการขึ้นทะเบียนองค์กรชุมชนประมงท้องถิ่นตามหลักเกณฑ์ที่อธิบดีประกาศกำหนด
3. ให้คำปรึกษาแก่ชุมชนประมงท้องถิ่นในการจัดการ การบำรุงรักษา การอนุรักษ์ การฟื้นฟู และการใช้ประโยชน์จากทรัพยากรสัตว์น้ำ รวมทั้งช่วยเหลือและสนับสนุนการดำเนินงานโครงการ หรือกิจกรรมของชุมชนในเรื่องดังกล่าว และ
4. เผยแพร่ความรู้หรือข้อมูลข่าวสารเกี่ยวกับการจัดการ การบำรุงรักษา การอนุรักษ์ การฟื้นฟู และการใช้ประโยชน์จากทรัพยากรสัตว์น้ำ

“องค์กรชุมชนประมงท้องถิ่น” ตามประกาศกรมประมง เรื่อง หลักเกณฑ์การขึ้นทะเบียนองค์กรชุมชนประมงท้องถิ่น พ.ศ. 2558 หมายถึง องค์กรชุมชนประมงท้องถิ่นที่จัดตั้งขึ้นจากการรวมตัวของสมาชิกไม่น้อยกว่า 7 คน และกรรมการขององค์กรจำนวนไม่น้อยกว่า 3 คน ร่วมกันดำเนินงานยื่นคำขอขึ้นทะเบียนกับกรมประมง

และ “ชุมชนประมงท้องถิ่น” หมายถึง กลุ่มประชาชนที่อยู่ร่วมกันในพื้นที่หมู่บ้าน ตำบล อำเภอ หรือจังหวัด ที่รวมตัวกันโดยมีวัตถุประสงค์หรือกิจกรรมที่เกี่ยวข้องโดยตรงกับการประมงร่วมกัน เพื่อช่วยเหลือหรือสนับสนุนกันหรือทำกิจกรรมร่วมกัน มีการดำเนินการอย่างต่อเนื่อง และมีระบบบริหารจัดการ และการแสดงเจตนาแทนกลุ่มได้

ซึ่งกรมประมงได้ให้คำแนะนำปรึกษาแก่เกษตรกรที่ประกอบอาชีพที่มีกิจกรรมเกี่ยวข้องกับประมงในพื้นที่จังหวัดเขตประมงชายฝั่งที่รวมกลุ่มกันเป็นชุมชนประมงท้องถิ่น มาจดทะเบียนองค์กรชุมชนประมงท้องถิ่น ตั้งแต่ปี พ.ศ.2558 และได้ดำเนินการเพิ่มเติมในพื้นที่จังหวัดเขตประมงน้ำจืด ในปี พ.ศ.2561 จนถึง ณ วันที่ 11 พฤษภาคม 2564 มีเกษตรกรมาจดทะเบียนองค์กรชุมชนประมงท้องถิ่นครบทั้ง 5 ด้าน จำนวน 2,363 องค์กร มีสมาชิกรวม 99,316 คน ประกอบด้วย ด้านการประมงน้ำจืด จำนวน 494 องค์กร, ด้านการประมงชายฝั่ง จำนวน 749 องค์กร, ด้านการเพาะเลี้ยง จำนวน 759 องค์กร, ด้านการแปรรูป จำนวน 297 องค์กร และประมงนอกชายฝั่ง จำนวน 64 องค์กร (กองบริหารจัดการทรัพยากรและกำหนดมาตรการ, กรมประมง) ต่อจากนี้ไปจึงจำเป็นต้องเร่งด่วนในการยกระดับองค์กรชุมชนประมงท้องถิ่น ให้มีศักยภาพในการบริหารจัดการที่เข้มแข็งและมีประสิทธิภาพ

ภาพที่ 2 จำนวนองค์กรและจำนวนสมาชิกขององค์กรชุมชนประมงท้องถิ่น



ที่มา : กองบริหารจัดการทรัพยากรและกำหนดมาตรการ, กรมประมง

การสร้างเครือข่ายองค์กรชุมชนประมงท้องถิ่น และเปิดโอกาสให้ได้มีการแลกเปลี่ยนองค์ความรู้ ประสบการณ์ และบทเรียนจากการดำเนินงานระหว่างองค์กรชุมชนประมงท้องถิ่น จะช่วยเสริมสร้างกระบวนการมีส่วนร่วมขององค์กรชุมชนประมงท้องถิ่นในการบริหารจัดการประมงใน

ท้องถิ่นอย่างยั่งยืน ตั้งแต่กระบวนการในการร่วมกันคิด ร่วมวางแผน ร่วมทำ ร่วมติดตามประเมินผล และร่วมรับผลประโยชน์ อีกทั้งยังเป็นการกระชับความสัมพันธ์ความร่วมมือระหว่างชุมชนกับเจ้าหน้าที่ เพื่อให้เกิดประสิทธิภาพในการบริหารจัดการชุมชน อันจะก่อให้เกิดผลผลิตและเพิ่มมูลค่าจากสัตว์น้ำ ที่จะช่วยสร้างเศรษฐกิจของชุมชนและของประเทศ

จากการศึกษาของวุฒิชัย, (2561) พบว่า**ชุมชนเข้มแข็ง**ในทัศนะของชาวชุมชน คือ การที่ชุมชน มีความกินดีอยู่ดี มีอิสรภาพในการจัดการทรัพยากรของชุมชน การไม่เป็นหนี้ การมีสิทธิเหนือชุมชน ไม่ตกอยู่ภายใต้อำนาจจากภายนอก และการมีความสามัคคี มีความไว้วางใจกันระหว่างคนในชุมชน สามารถร่วมมือ ร่วมใจกันแก้ปัญหาของชุมชน มีจิตสำนึกต่อกัน มีศีลธรรม มีความมั่นใจในศักยภาพของชุมชนในการแก้ปัญหาของชุมชน รู้จัก ช่วยเหลือแบ่งปันกัน เสียสละเพื่อประโยชน์ของส่วนรวม พึ่งพาอาศัยกันและกันได้ในยามจำเป็น

ลักษณะหรือสิ่งบ่งชี้ถึงชุมชนเข้มแข็งในทัศนะของชาวชุมชน คือ 1) สมาชิกในชุมชน มีความเชื่อมั่นในศักยภาพของตนเองและชุมชน พร้อมทั้งจะแก้ไขปัญหาและพัฒนาชีวิตความเป็นอยู่ของตนเอง และประชาชนมีส่วนร่วมอย่างกว้างขวาง เพื่อให้เกิดการรับรู้และร่วมลงมือปฏิบัติ เพื่อก่อให้เกิดการเปลี่ยนแปลงร่วมกัน 2) มีการร่วมตัวกันอย่างเหนียวแน่น มีศักยภาพในการพึ่งตนเอง และมีการเรียนรู้ร่วมกันนำมาสู่การเป็นชุมชนแห่งการเรียนรู้ โดยสมาชิกในชุมชนมีการเรียนรู้และรู้เท่าทันการเปลี่ยนแปลงด้านสังคม เศรษฐกิจ การเมืองการปกครอง ศาสนาและวัฒนธรรม

การขับเคลื่อนการดำเนินงาน จะมี 3 แนวทาง คือ การพัฒนาอาชีพ, การอนุรักษ์และฟื้นฟูทรัพยากรสัตว์น้ำ และการพัฒนาคุณภาพชีวิตแก่องค์กรชุมชนประมงท้องถิ่นที่จดทะเบียนกับกรมประมง โดยมุ่งเน้นการทำงานบูรณาการกับทุกภาคส่วนที่เกี่ยวข้อง ได้แก่ กระทรวงมหาดไทย, กระทรวงการพัฒนาสังคมและความมั่นคงของมนุษย์, กระทรวงพาณิชย์, กระทรวงดิจิทัลเพื่อเศรษฐกิจและสังคม และกระทรวงเกษตรและสหกรณ์ เพื่อเสริมสร้าง พัฒนา และส่งเสริมให้องค์กรชุมชนประมงท้องถิ่นมีความเข้มแข็ง สามารถพึ่งพาตนเองได้ ซึ่งมีรายละเอียดการขับเคลื่อนการดำเนินงานตามตารางที่ 1

ตารางที่ 1 รายละเอียดกิจกรรมที่ดำเนินการขับเคลื่อนองค์กรชุมชนประมงท้องถิ่น

ลำดับที่	กิจกรรม	รายละเอียดกิจกรรม	ผู้รับผิดชอบ
1.	<p>สร้างเครือข่าย</p> <p>1.1 สร้างเครือข่ายองค์กรชุมชนประมงท้องถิ่น</p> <p>เพื่อให้มีการแลกเปลี่ยนองค์ความรู้ ประสบการณ์ และบทเรียนจากการดำเนินงานระหว่างองค์กรชุมชน และเจ้าหน้าที่ภาครัฐช่วยเพิ่มเติมองค์ความรู้ให้องค์กรชุมชนท้องถิ่นมีการบริหารจัดการอย่างมีประสิทธิภาพ</p> <p>1.2. พัฒนาระบบสารสนเทศเชื่อมโยงเครือข่ายองค์กรชุมชนประมงท้องถิ่น</p> <p>เพื่อเชื่อมต่อข้อมูลการผลิต การแปรรูป การขนส่ง และการตลาดของเครือข่ายองค์กรชุมชนประมงท้องถิ่น และสามารถอัปเดตแบบเรียลไทม์(Real-time)ให้สามารถใช้ข้อมูลร่วมกันในการบริหารจัดการ แลกเปลี่ยนช่วยเหลือกันและกัน ตั้งแต่ต้นทาง กลางทาง ไปจนถึงปลายทาง</p>	<ul style="list-style-type: none"> • สัมมนาเครือข่ายองค์กรชุมชนประมงท้องถิ่นด้านการประมงน้ำจืด, ด้านการประมงชายฝั่ง, ด้านการเพาะเลี้ยง, ด้านการแปรรูปและด้านประมงนอกชายฝั่ง <u>ระดับจังหวัด</u> • สัมมนาเครือข่ายองค์กรชุมชนประมงท้องถิ่นด้านการประมงน้ำจืด, ด้านการประมงชายฝั่ง, ด้านการเพาะเลี้ยง, ด้านการแปรรูปและด้านประมงนอกชายฝั่ง <u>ระดับภูมิภาค</u> <p>จัดทำฐานข้อมูลกลางเชื่อมโยงเครือข่ายองค์กรชุมชนประมงท้องถิ่นให้ครอบคลุมทุกด้าน ที่จะให้แต่ละองค์กรสามารถป้อนข้อมูลอัปเดตผ่านระบบประมวลผลกลาง และใช้ข้อมูลร่วมกัน ผ่านแอปพลิเคชัน (Application) บนสมาร์ตโฟน</p>	<p>กรมประมง</p> <p>กระทรวงมหาดไทย</p> <p>กรมประมง</p> <p>กระทรวงมหาดไทย, กระทรวงการพัฒนาสังคมและความมั่นคงของมนุษย์, กระทรวงพาณิชย์, กระทรวงดิจิทัลเพื่อเศรษฐกิจและสังคม และ กระทรวงเกษตรและสหกรณ์</p>

ตารางที่ 1 รายละเอียดกิจกรรมที่ดำเนินการขับเคลื่อนองค์กรชุมชนประมงท้องถิ่น(ต่อ)

ลำดับที่	กิจกรรม	รายละเอียดกิจกรรม	ผู้รับผิดชอบ
2.	สร้างความเข้มแข็งแก่องค์กรชุมชนประมงท้องถิ่น 2.1 สนับสนุนงบประมาณ (งบอุดหนุน) ในการพัฒนาองค์กรชุมชนประมงท้องถิ่น - พัฒนาอาชีพ เช่น ทำการประมง เพาะเลี้ยงสัตว์น้ำ และแปรรูป เป็นต้น - พัฒนาแหล่งน้ำเพื่อสร้างความอุดมสมบูรณ์ เพิ่มผลผลิตสัตว์น้ำจากแหล่งน้ำธรรมชาติ และ - ฯลฯ	โครงการที่องค์กรชุมชนประมงท้องถิ่นเสนอขอสนับสนุนงบประมาณ นั้น ต้องผ่านการพิจารณาจากคณะกรรมการระดับอำเภอ ภายในวงเงินที่กำหนด	กรมประมง กระทรวงมหาดไทย
3.	การตลาด 3.1 สร้างตลาด และตลาดบน platform ออนไลน์	ส่งเสริมและพัฒนาช่องทางการตลาดสินค้าสัตว์น้ำให้หลากหลาย ตั้งแต่ตลาดชุมชนไปจนถึงตลาดส่งออกต่างประเทศ โดยเฉพาะเครือข่ายระบบออนไลน์	กระทรวงพาณิชย์
4.	การพัฒนาคุณภาพชีวิต 4.1 ปรับปรุงระบบสาธารณสุขภาค 4.2 ดูแลครอบครัวสมาชิกองค์กรชุมชน	ปรับปรุงระบบสาธารณสุขภาคพื้นฐาน เช่น ไฟฟ้า น้ำประปา และสนับสนุนสวัสดิการสังคมให้ทั่วถึง	กระทรวงมหาดไทย กระทรวงการพัฒนาสังคมและความมั่นคงของมนุษย์
5.	การติดตามและประเมินผล 5.1 ติดตามการดำเนินงานและประเมินผลผลิตผลลัพธ์	ติดตามการดำเนินงานระหว่างดำเนินงานให้เป็นไปอย่างมีประสิทธิภาพ และประเมินผลผลิต ผลลัพธ์จากการดำเนินงาน	ทุกหน่วยงานที่ดำเนินงาน และ กระทรวงดิจิทัลเพื่อเศรษฐกิจและสังคม

จากตารางที่ 1 มีการขับเคลื่อนการดำเนินงานด้วยกิจกรรมหลัก 5 กิจกรรม รายละเอียด ดังนี้

1. การสร้างเครือข่าย เป็นกิจกรรมสำคัญที่เปิดโอกาสให้องค์กรชุมชนประมงท้องถิ่นมีการแลกเปลี่ยนองค์ความรู้ ประสบการณ์ และบทเรียนจากการดำเนินงานระหว่างองค์กรชุมชนประมงท้องถิ่นแต่ละด้าน และเจ้าหน้าที่ภาครัฐช่วยเพิ่มเติมให้ความรู้กับองค์กรชุมชนประมงท้องถิ่นนำไปบริหารจัดการในแนวทางที่ถูกต้องและเป็นไปอย่างมีประสิทธิภาพ ซึ่งจะแบ่งการดำเนินงานออกเป็น 2 กิจกรรม คือ

1.1 สัมมนาเครือข่ายองค์กรชุมชนประมงท้องถิ่น จะจัดสัมมนาเครือข่ายองค์กรชุมชนประมงท้องถิ่น ใน 2 ระดับ คือ ระดับจังหวัด และระดับภาค โดยในระดับจังหวัดจัดให้มีการสัมมนาแลกเปลี่ยนองค์ความรู้ ประสบการณ์ และบทเรียนจากการดำเนินงานระหว่างองค์กรชุมชนท้องถิ่นด้านการประมงน้ำจืด, ด้านการประมงชายฝั่ง, ด้านการเพาะเลี้ยง, ด้านการแปรรูป และด้านประมงนอกชายฝั่ง หลังจากนั้นนำเฉพาะกรรมการองค์กรชุมชนประมงท้องถิ่นเข้าร่วมสัมมนาเครือข่ายองค์กรชุมชนประมงท้องถิ่นระดับภูมิภาค ซึ่งดำเนินการคล้ายๆ กับระดับจังหวัด แต่องค์กรชุมชนประมงท้องถิ่นของแต่ละจังหวัด จะดำเนินงานอยู่ภายใต้สภาวะแวดล้อม และภูมิสังคมที่แตกต่างกัน ได้มีโอกาสมาแลกเปลี่ยนเรียนรู้ซึ่งกันและกัน สร้างสัมพันธ์ที่ดีต่อกัน ที่จะพึ่งพาแลกเปลี่ยนองค์ความรู้ แลกเปลี่ยนทรัพยากร เชื่อมโยงช่วยเหลือซึ่งกันและกันตั้งแต่ต้นทาง กลางทาง ไปจนถึงปลายทาง คือตั้งแต่การผลิต การแปรรูป การขนส่ง ไปจนถึงการตลาด และจะได้ช่วยเหลือกันต่อไปในอนาคต การขับเคลื่อนจะประสบผลสำเร็จจำเป็นต้องมีศูนย์ข้อมูลที่แต่ละองค์กรชุมชนประมงท้องถิ่นสามารถแชร์และใช้ข้อมูลร่วมกันได้ จึงต้องพัฒนาระบบสารสนเทศในกิจกรรม 1.2

1.2 การพัฒนาระบบสารสนเทศเชื่อมเครือข่ายองค์กรชุมชนประมงท้องถิ่น โดยการจัดทำฐานข้อมูลกลางเพื่อเชื่อมข้อมูลเครือข่ายองค์กรชุมชนประมงท้องถิ่นให้ครอบคลุมทุกด้าน ที่จะให้แต่ละองค์กรชุมชนประมงท้องถิ่นสามารถป้อนข้อมูลอัปเดตผ่านระบบประมวลผลกลาง และสามารถใช้ข้อมูลร่วมกัน ผ่านแอปพลิเคชัน(Application) บนสมาร์ตโฟน ซึ่งการป้อนข้อมูลให้เป็นปัจจุบันอัปเดตตลอด นั้น จะเป็นประโยชน์อย่างยิ่งต่อการพึ่งพาอาศัยซึ่งกันและกัน เช่น องค์กรชุมชนประมงท้องถิ่นด้านการแปรรูป ต้องการวัตถุดิบมาทำการแปรรูป ก็จะทราบว่า มีวัตถุดิบอยู่ที่องค์กรชุมชนใด ราคาเท่าไร ทำให้สามารถจัดหาวัตถุดิบมาทำการแปรรูปให้ได้ผลิตภัณฑ์ประมงที่มีสอดคล้องกับความต้องการของตลาดอย่างต่อเนื่องและยั่งยืน ทำให้การประกอบอาชีพมีความมั่นคง

2. สร้างความเข้มแข็งแก่องค์กรชุมชนประมงท้องถิ่น ด้วยการสนับสนุนงบประมาณ (งบอุดหนุน) ให้องค์กรชุมชนประมงท้องถิ่นนำไปพัฒนาในส่วนที่เกี่วข้องกับความสามารถขององค์กร เช่น นำไปพัฒนาสร้างความรู้ความเข้าใจให้กับแหล่งน้ำที่จะเพิ่มปริมาณสัตว์น้ำจากแหล่งน้ำธรรมชาติในชุมชน พัฒนาอาชีพ และพัฒนาด้านอื่นๆ ที่องค์กรจะพัฒนาให้ชุมชนมีศักยภาพ โดยโครงการที่

เสนอขอสนับสนุนงบประมาณ นั้น ต้องผ่านการพิจารณาให้ความเห็นชอบจากคณะกรรมการระดับอำเภอ เพื่อการใช้งบประมาณให้เกิดประโยชน์สูงสุด เป็นไปอย่างมีประสิทธิภาพ

3. การตลาด เพื่อเพิ่มช่องทางการตลาดในการนำผลผลิตจากธรรมชาติ จากการเพาะเลี้ยง และจากการแปรรูป ไปจำหน่ายที่หลากหลายช่องทาง ตั้งแต่ตลาดชุมชน ซูเปอร์มาร์เก็ต (Supermarket) ส่งออกจำหน่ายต่างประเทศ และตลาดบน platform ออนไลน์ ซึ่งมีความจำเป็นในปัจจุบัน ที่วิถีการดำรงชีวิตของประชาชนเปลี่ยนไปหลังจากการระบาดของโรคโควิด 19

4. การพัฒนาคุณภาพชีวิต ด้วยสมาชิกองค์กรชุมชนประมงท้องถิ่น ทั้งชาวประมง และผู้เพาะเลี้ยงสัตว์น้ำ จะอยู่นอกเขตชุมชนเมือง ซึ่งมีระบบสาธารณูปโภคพื้นฐานและสวัสดิการทางสังคม ที่ยังไม่ดีเท่าที่ควร หน่วยงานที่เกี่ยวข้องจะเข้าไปดูแลและพัฒนาในส่วนนี้ให้ดีขึ้น

5. การติดตามและประเมินผล โดยหน่วยงานเจ้าภาพหลักที่รับผิดชอบในการขับเคลื่อนงานจะเข้าติดตามการดำเนินงาน ในช่วงระหว่างดำเนินการอย่างต่อเนื่องเพื่อให้คำแนะนำให้การขับเคลื่อนเป็นไปอย่างมีประสิทธิภาพ และเมื่อสิ้นสุดโครงการสำนักงานสถิติจังหวัดจะประเมินผลผลิต ผลลัพธ์ เพื่อนำผลการประเมินมาใช้ในการปรับปรุง และพัฒนาต่อไป

ซึ่งเมื่อขับเคลื่อนการเชื่อมโยงองค์กรชุมชนประมงท้องถิ่นได้สำเร็จ ก็จะทำให้ชุมชนมีความเข้มแข็ง เกิดการแลกเปลี่ยนข้อมูลองค์ความรู้ในการบริหารจัดการ แลกเปลี่ยนทรัพยากร เชื่อมโยงเครือข่ายช่วยเหลือซึ่งกันและกัน ตั้งแต่ต้นทาง กลางทาง ไปจนถึงปลายทาง คือ การผลิต การแปรรูป การขนส่ง และการตลาด ทำให้ชุมชนมีศักยภาพในการบริหารจัดการที่จะเพิ่มผลผลิตสัตว์น้ำให้มีปริมาณมากขึ้น และรายได้โดยรวมภาคประมงของประเทศเพิ่มสูงขึ้น เกษตรกรผู้เพาะเลี้ยงสัตว์น้ำและชาวประมงมีคุณภาพชีวิตที่ดี และรวมถึงประชาชนมีสัตว์น้ำบริโภคอย่างเพียงพอต่อความต้องการของร่างกาย

2.3 ภาวะผู้นำเพื่อการขับเคลื่อนข้อเสนอ

คุณลักษณะของผู้นำที่สำคัญที่จะสนับสนุนการขับเคลื่อนข้อเสนอเชิงนโยบายให้เกิดเป็นรูปธรรม คือ ต้องเป็นผู้นำที่มีความสามารถในการสร้างการเปลี่ยนแปลง ปรับตัว และยืดหยุ่น สามารถสร้างการเปลี่ยนแปลงที่เหมาะสมทั้งในระดับตัวเอง ทีมงาน องค์กร และระบบราชการเพื่อนำไปสู่ผลลัพธ์ที่สร้างคุณค่า หรือเพิ่มประสิทธิภาพ ผู้นำต้องเชื่อถือผู้อื่นให้กระทำการแทนในบางเรื่อง ซึ่งตนเองไม่สามารถกระทำได้ ความน่าเชื่อถือ เป็นสิ่งที่มีอบหมายหรือแต่งตั้งให้ไม่ได้ จะต้องสร้างขึ้นมาด้วยการกระทำของตนเอง ความน่าเชื่อถือ นั้น เป็นปฏิกิริยาที่เกิดขึ้นในใจของผู้อื่น อันเป็นผลจากการกระทำตัวของเรา

ความน่าเชื่อถือ (Credibility) เกิดจากบุคลิก (Character) และความสามารถ (Competence) ซึ่งแบ่งได้เป็นแก่น 4 อย่าง คือ

1. ความซื่อตรง (Integrity) หมายถึงความซื่อสัตย์ ความชัดเจน การรักษาคำพูด การกระทำที่เปิดเผย ความกล้าหาญ ฯลฯ (ราก)

2. เจตจำนง (Intent) เป็นจุดเริ่มต้นของจุดมุ่งหมาย (Motive) วาระ (Agenda) และ ผลของการกระทำต่างๆ เรามักให้ความเชื่อถือกับคนที่มีเจตจำนงตรงไปตรงมา ไม่ยกย่อน เพราะว่า คนที่มีเจตจำนงและแรงจูงใจที่ดีเหล่านี้ ทำเพื่อประโยชน์ของทุกฝ่ายรวมถึงตัวเราด้วย (ลำดับ)

3. ศักยภาพ (Capabilities) ซึ่งประกอบด้วยความพิเศษเฉพาะตัว เช่น พรสวรรค์ ทักษะ ทักษะ ความรู้ หรือแม้แต่สไตล์ ศักยภาพ คือสิ่งที่จะเปลี่ยนวัตถุดิบและองค์ประกอบให้เป็นผลลัพธ์ที่ดี (กิ่งก้าน)

4. ผลลัพธ์ (Results) หมายถึงประสิทธิผล ถ้าในอดีตเราไม่เคยทำอะไรได้สำเร็จตามที่ ตั้งใจไว้ จะไปให้ใครเขามาเชื่อถือหรือมั่นใจในตัวเรา

ความซื่อตรงและเจตจำนงเป็นแก่นสำคัญของบุคลิก (Character); ส่วนศักยภาพและผลลัพธ์เป็นแก่นของความสามารถ (Competence)

ผู้นำที่ดีต้องสร้างความน่าเชื่อถือ เพื่อให้ผู้ใต้บังคับบัญชายอมรับ ซึ่งความน่าเชื่อถือมาจากบุคลิกและความไว้วางใจ ซึ่งพฤติกรรมที่เสริมสร้างความน่าไว้วางใจ Covey ได้เขียนหนังสือ the Speed of Trust กล่าวว่าพฤติกรรมที่เสริมสร้างความน่าไว้วางใจได้ มี 13 พฤติกรรม (Super Big Eagle, 2561) คือ

พฤติกรรม 1 : พูดตรง สื่อสารกับทุกคนอย่างตรงไปตรงมา ไม่ปล่อยให้ใครหลงอยู่ในความเข้าใจผิด

พฤติกรรม 2 : ยอมรับนับถือผู้อื่นด้วยน้ำใสใจจริง คือผู้ที่เห็นสิ่งที่ดีในผู้อื่นตามความเป็นจริง

พฤติกรรม 3 : เสริมสร้างความโปร่งใส ไม่มีอะไรหมกเม็ด สามารถถามได้ทุกเรื่อง ตอบทุกเรื่อง

พฤติกรรม 4 : แก้ไขในสิ่งผิด ในกรณีที่เกิดผิดพลาด คนพวกนี้แก้ไข/ชดใช้ แทนการปกปิด

พฤติกรรม 5 : เหมือนกันทั้งต่อหน้าและลับหลัง ไม่นินทาใคร ไม่กล่าวอ้างโดยเท็จ หรือหลอกตัวเอง

พฤติกรรม 6 : มีผลงานคุณภาพ สามารถสร้างงานออกมาด้วยคุณภาพที่ดี ตรงตามกำหนดเวลาที่ได้

พฤติกรรม 7 : ปรับปรุงตลอดเวลา คือการปรับปรุง เปลี่ยนแปลงตัวเองและสิ่งๆ ทำให้ดียิ่งๆ ขึ้นไป

พฤติกรรม 8 : เฉลียวหน้ากับความเป็นจริง ไม่หลอกตัวเองด้วยความเพ้อเจ้อ เฉลียวหน้ากับความจริง

พฤติกรรม 9 : ทำความคาดหวังให้ชัดเจนสำหรับทุกคน เห็นภาพเดียวกัน ไปในทิศทางเดียวกัน

พฤติกรรม 10 : มีความรับผิดชอบ ทั้งตนเองและผู้ที่เกี่ยวข้องอยู่ ผิดเป็นผิด ชอบเป็นชอบ

พฤติกรรม 11 : ฟังก่อน เข้าใจเหตุการณ์ ก่อนที่จะตัดสินหรือให้คำแนะนำใดๆ

พฤติกรรม 12 : รักษาคำพูด เป็นวิธีที่เร็วที่สุดที่จะสร้างความเชื่อถือ อย่าให้สัญญาว่าที่รักษาไม่ได้

พฤติกรรม 13 : ขยายวงความเชื่อใจ เพราะเราไม่สามารถทำทุกอย่างได้ด้วยตัวเอง

นอกจากการสร้างควมไว้วางใจให้กับผู้ใต้บังคับบัญชาแล้ว ความเชื่อใจกัน มอบความไว้วางใจให้แกกันและกัน ตามที่ Samuel Smiles (British author and biographer) กล่าวไว้ว่า “ความสัมพันธ์ที่มีคุณค่าและยั่งยืนที่สุดบนโลกมนุษย์ คือ ความสัมพันธ์ที่เกิดจากการที่บุคคลหนึ่งมอบความไว้วางใจให้กับผู้อื่น” ก็จะทำให้การทำงานประสบความสำเร็จได้อย่างมีประสิทธิภาพด้วย

3. แผนพัฒนาตนเอง

(ข้อมูลส่วนบุคคลไม่เผยแพร่)

บรรณานุกรม

- กฎกระทรวงแบ่งส่วนราชการกรมประมง กระทรวงเกษตรและสหกรณ์ พ.ศ. 2559. (2559, 27 พฤษภาคม). ราชกิจจานุเบกษา. เล่ม 133 ตอนที่ 47 ก. 17 หน้า.
- กฎกระทรวงแบ่งส่วนราชการกรมประมง กระทรวงเกษตรและสหกรณ์ พ.ศ. 2563. (2563, 9 มิถุนายน). ราชกิจจานุเบกษา. เล่ม 137 ตอนที่ 41 ก. 19 หน้า.
- กรมประมง. (2560). ยุทธศาสตร์กรมประมง พ.ศ. 2560 – 2564. กรมประมง. สืบค้นจาก <http://file.fisheries.go.th:8082/files/6512c7f6-3e2e-422b-ad63-d29912ec0d95/ยุทธศาสตร์%20กรมประมง2560-2564.pdf>. (วันที่สืบค้นข้อมูล: 5 เมษายน 2564).
- กระทรวงเกษตรและสหกรณ์. (2559). ยุทธศาสตร์เกษตรและสหกรณ์ระยะ 20 ปี(พ.ศ. 2560–2579). กระทรวงเกษตรและสหกรณ์. สืบค้นจาก <http://www.oic.go.th/FILEWEB/CABINFOCENTER2/DRAWER049/GENERAL/DATA0000/00000022.PDF>. (วันที่สืบค้นข้อมูล: 5 เมษายน 2564).
- กองบริหารจัดการทรัพยากรและกำหนดมาตรการ, กรมประมง. สืบค้นจาก http://lfc.fisheries.go.th/fish/report_admin3.php (วันที่สืบค้นข้อมูล: 11 พฤษภาคม 2564)
- กองนโยบายและยุทธศาสตร์พัฒนาการประมง. (2561). สถิติการประมงแห่งประเทศไทย พ.ศ. 2559. เอกสารฉบับที่ 12/2561. กองนโยบายและยุทธศาสตร์พัฒนาการประมง: กรมประมง. สืบค้นมาจาก <https://www.fisheries.go.th/strategy-stat/document-public>. (วันที่สืบค้น ข้อมูล: 22 กรกฎาคม 2563).
- ณรงค์กร มโนจันทร์เพ็ญ. (2562). รายงานยูเอ็นคาดการณ์ประชากรโลกเพิ่มสูงถึง 9.7 พันล้านคนภายในปี 2050 อินเดียเตรียมแข่งจีนครองแชมป์มีประชากรมากที่สุดในโลก. สืบค้นจาก <https://thestandard.co/the-world-population-prospects-2019>. (วันที่สืบค้นข้อมูล: 25 เมษายน 2564).
- ณรงค์กร มโนจันทร์เพ็ญ. (2562). สถิติเผย ประชากรไทยจะเพิ่มเป็นเกือบ 70 ล้านคนในปี 2025 แนวโน้มเติบโตน้อยสุดในอาเซียน. สืบค้นจาก <https://thestandard.co/thailand-population>. (วันที่สืบค้นข้อมูล: 25 เมษายน 2564).
- ประกาศ เรื่อง ยุทธศาสตร์ชาติ (พ.ศ. 2561 - 2580). (2561, 13 ตุลาคม). ราชกิจจานุเบกษา. เล่ม 135 ตอนที่ 82 ก. 74 หน้า.

- ประกาศกรมประมง เรื่อง หลักเกณฑ์การขึ้นทะเบียนองค์กรชุมชนประมงท้องถิ่น พ.ศ. 2558. (2558, 4 ธันวาคม). ราชกิจจานุเบกษา. เล่ม 132 ตอนพิเศษที่ 332 ง. 8 หน้า.
- พระราชกำหนดการประมง พ.ศ. 2558. (2558, 13 พฤศจิกายน). ราชกิจจานุเบกษา. เล่ม 132 ตอนที่ 108 ก. 47 หน้า.
- พระราชกำหนดการประมง ฉบับที่ 2 พ.ศ. 2560. (2560, 28 มิถุนายน). ราชกิจจานุเบกษา. เล่ม 134 ตอนที่ 67 ก. 18 หน้า.
- พิมพ์เขียวและแผนปฏิบัติการขับเคลื่อน Thailand 4.0 โมเดลขับเคลื่อนประเทศไทยสู่ความมั่นคง มั่งคั่ง และยั่งยืน. <http://www.stabundamrong.go.th/web/download/newkm/thailand4.0.pdf>. วันที่สืบค้นข้อมูล: 5 เมษายน 2564).
- รัฐธรรมนูญ แห่งราชอาณาจักรไทย. (2560, 6 เมษายน). ราชกิจจานุเบกษา. เล่ม 134 ตอนที่ 40 ก. 90 หน้า.
- วุฒิชัย สายบุญจวง. (2561). ชุมชนเข้มแข็งในทรศนะของชาวมุสลิม กรณีศึกษา บ้านปลายคลอง บางโพธิ์เหนือ หมู่ที่ 3 ตำบลบางโพธิ์เหนือ อำเภอสามโคก จังหวัดปทุมธานี.วารสารวไลยอลงกรณ์ปริทัศน์ (มนุษยศาสตร์และสังคมศาสตร์) ปีที่ 8 ฉบับที่ 1 มกราคม-เมษายน 2561. 119.
- สำนักงานคณะกรรมการพัฒนาการเศรษฐกิจและสังคมแห่งชาติ. (2559). แผนพัฒนาเศรษฐกิจและสังคมแห่งชาติ ฉบับที่สิบสอง พ.ศ. 2560 – 2564. สืบค้น https://www.nesdc.go.th/ewt_dl_link.php?nid=6422. (วันที่สืบค้นข้อมูล: 5 เมษายน 2564).
- Super Big Eagle. (2561). 13 พฤติกรรมที่ทำให้ "คุณเป็นคนที่น่าเชื่อถือ" ยิ่งขึ้น. สืบค้นจาก <https://www.winnews.tv/news/5770>. (วันที่สืบค้นข้อมูล: 23 เมษายน 2564).
- United Nation. (2015). *World populations ageing 2015*. New York: Author.

ภาคผนวก

ประวัติผู้เขียนเอกสารรายงานการศึกษาส่วนบุคคล

ชื่อ ว่าที่ร้อยตรี ชัยรัตน์ สกุล พุ่มช่วย

ประวัติการศึกษา

ปริญญาตรี	เทคโนโลยีการเกษตรบัณฑิต สาขาสัตวศาสตร์(ประมงน้ำจืด) สถาบันเทคโนโลยีการเกษตรแม่โจ้ สำเร็จการศึกษาเมื่อปี 2537
ปริญญาตรี	รัฐประศาสนศาสตร์บัณฑิต มหาวิทยาลัยสุโขทัยธรรมาธิราช สำเร็จการศึกษาเมื่อปี 2539
ปริญญาโท	ศิลปศาสตรมหาบัณฑิต สาขารัฐศาสตร์ มหาวิทยาลัยรามคำแหง สำเร็จการศึกษาเมื่อปี 2549

ประสบการณ์การรับราชการ

วัน เดือน ปี	ตำแหน่ง/ระดับ	สถานที่ทำงาน
20 กรกฎาคม 2535	เจ้าพนักงานประมง 2	สถานีอนุรักษ์พันธุ์เต่าทะเล
20 กรกฎาคม 2537	เจ้าพนักงานประมง 3	สถานีอนุรักษ์พันธุ์เต่าทะเล
16 ตุลาคม 2538	นักวิชาการประมง 3	ศูนย์พัฒนาการเพาะเลี้ยงสัตว์น้ำชายฝั่งสตูล
16 ตุลาคม 2539	นักวิชาการประมง 4	ศูนย์พัฒนาการเพาะเลี้ยงสัตว์น้ำชายฝั่งสตูล
6 มีนาคม 2540	นักวิชาการประมง 4	สถานีเพาะเลี้ยงสัตว์น้ำชายฝั่งจังหวัดตรัง
1 ตุลาคม 2542	นักวิชาการประมง 5	สถานีเพาะเลี้ยงสัตว์น้ำชายฝั่งจังหวัดตรัง
10 พฤษภาคม 2545	นักวิชาการประมง 6ว	สถานีเพาะเลี้ยงสัตว์น้ำชายฝั่งจังหวัดตรัง
18 ธันวาคม 2550	หัวหน้ากลุ่มงานวิจัย การเพาะเลี้ยงสัตว์น้ำ	ศูนย์พัฒนาประมงพื้นที่ลุ่มน้ำปากพนัง อันเนื่อง มาจากพระราชดำริ
13 สิงหาคม 2557	หัวหน้ากลุ่มพัฒนาและ ส่งเสริมอาชีพการประมง	สำนักงานประมงจังหวัดเพชรบูรณ์
30 มกราคม 2561 ถึง ปัจจุบัน	ประมงจังหวัดเพชรบูรณ์	สำนักงานประมงจังหวัดเพชรบูรณ์

ผลงานทางวิชาการ

1. การเลี้ยงกุ้งแชบ๊วย, *Penaeus merguensis* De Man, ให้เป็นพ่อแม่พันธุ์ในบ่อดิน
2. การอนุบาลกุ้งแชบ๊วย (*Penaeus merguensis* De Man) ด้วยเครื่องให้อาหารอัตโนมัติ
3. การอนุบาลกุ้งกุลาดำ (*Penaeus monodon*) ระยะ Postlarva ด้วยเครื่องมือให้อาหารอัตโนมัติ
4. การสร้างแหล่งพ่อแม่พันธุ์หอยตะไกรม ในจังหวัดตรัง
5. ความหนาแน่นที่เหมาะสมในการอนุบาลกุ้งแชบ๊วย (*Penaeus merguensis* De Man) ระยะ Postlarva โดยเครื่องมือให้อาหารอัตโนมัติด้วยอาหารผสม
6. การศึกษาอาหาร 4 ชนิด ที่มีผลต่อการวางไข่ของแม่กุ้งแชบ๊วย (*Penaeus merguensis* De Man)
7. เปรียบเทียบการเลี้ยงกุ้งแชบ๊วย (*Penaeus merguensis* De Man) ลูกพันธุ์ธรรมชาติกับลูกพันธุ์ F₃
8. เปรียบเทียบผลผลิตจากการเก็บเกี่ยวไร่น้ำกร่อย 5 วิธี
9. เทคนิคการเลี้ยงกุ้งกุลาดำแบบพัฒนาโดยให้อากาศ 2 รูปแบบ
10. การเลี้ยงกุ้งแชบ๊วย (*Penaeus merguensis* De Man) ที่ความหนาแน่นต่างกันในบ่อดิน
11. เปรียบเทียบการเลี้ยงกุ้งกุลาดำจากลูกกุ้ง P₁₀ และ P₄₀ ในบ่อเลี้ยงที่บำบัดพื้นกันบ่อด้วยวิธีกายภาพ
12. เปรียบเทียบการอนุบาลลูกกุ้งกุลาดำโดยใช้อาร์ทีเมียกับไรแดงในน้ำเกลือ 30 เเปอร์เซ็นต์
13. การเลี้ยงกุ้งแชบ๊วย *Penaeus merguensis* De Man ด้วยระบบสมดุลินเวศ
14. ความเป็นต่างของน้ำที่เหมาะสมต่อการเจริญเติบโตและอัตราการตายของลูกปูทะเล (*Scylla paramamosain* Estampador, 1949)

รางวัลหรือทุนการศึกษา

- ชำราชการพลเรือนดีเด่น ประจำปี 2543
- ผลงานวิจัยดีเด่น จากการสัมมนาวิชาการของกรมประมง ประจำปี 2543
- ศิษย์เก่าประมงคนดีคนเก่ง จากคณะเทคโนโลยีการประมงและทรัพยากรทางน้ำ มหาวิทยาลัยแม่โจ้ ในวาระครบรอบ 33 ปี

ตำแหน่งหน้าที่ปัจจุบันและสถานที่ทำงาน

ปัจจุบันดำรงตำแหน่งประมงจังหวัดเพชรบูรณ์ ณ สำนักงานประมงจังหวัดเพชรบูรณ์ เลขที่ 335 หมู่ที่ 5 ตำบลสะเดียง อำเภอเมืองเพชรบูรณ์ จังหวัดเพชรบูรณ์ 67000