



รายงานการศึกษาส่วนบุคคล
(Individual Study)

แผนแม่บทการบริหารจัดการปัญหาสิ่งแวดล้อมอย่างยั่งยืน
กรณีศึกษา : จังหวัดเพชรบุรี

นายชาติรี วชิระเมตต์จติก

รหัส 93064

รายงานนี้เป็นส่วนหนึ่งของการฝึกอบรม

หลักสูตรนักบริหารระดับสูง : ผู้นำที่มีวิสัยทัศน์และคุณธรรม รุ่นที่ 93
วิทยาลัยนักบริหาร สถาบันพัฒนาข้าราชการพลเรือน สำนักงาน ก.พ.

ประจำปี 2564



รายงานการศึกษาส่วนบุคคล
(Individual Study)

แผนแม่บทการบริหารจัดการปัญหาสิ่งแวดล้อมอย่างยั่งยืน
กรณีศึกษา : จังหวัดเพชรบุรี

นายชาตรี วชิระเมด็จศึก

รหัส 93064

รายงานนี้เป็นส่วนหนึ่งของการฝึกอบรม

หลักสูตรนักบริหารระดับสูง : ผู้นำที่มีวิสัยทัศน์และคุณธรรม รุ่นที่ 93
วิทยาลัยนักบริหาร สถาบันพัฒนาข้าราชการพลเรือน สำนักงาน ก.พ.

ประจำปี 2564

รายงานนี้เป็นความคิดเห็นเฉพาะบุคคลของผู้ศึกษา



สำนักงาน ก.พ.

เอกสารรายงานการศึกษาส่วนบุคคลนี้ อนุมัติให้เป็นส่วนหนึ่งของการฝึกอบรม
หลักสูตรนักบริหารระดับสูง : ผู้นำที่มีวิสัยทัศน์และคุณธรรม ของสำนักงาน ก.พ.

กำจร ตติยกวี

อาจารย์ที่ปรึกษา

เชิดศักดิ์ สันติวรวุฒิ

อาจารย์ที่ปรึกษา

ปัทมา เจริญวิศิษฐ์สกุล

อาจารย์ที่ปรึกษา

บทสรุปสำหรับผู้บริหาร

ประเทศไทยในปัจจุบันมีปัญหาความขัดแย้งระหว่างมนุษย์กับสัตว์ป่า เช่น ลิง ช้าง และกระทิง ทวีความรุนแรงมากขึ้น สืบเนื่องจากการเพิ่มขึ้นของประชากรมนุษย์ ทำให้มีการขยายพื้นที่ชุมชนเข้าไปในพื้นที่ถิ่นอาศัยเดิมของสัตว์ป่าซึ่งมนุษย์และสัตว์ป่ามีการใช้ประโยชน์ทับซ้อนกันทั้งในเรื่องของพื้นที่อยู่อาศัยและแหล่งอาหาร โดยเฉพาะชุมชนกับสัตว์ป่าที่อยู่ตามแนวเขตพื้นที่ป่ารวมถึงสัตว์ป่าที่อาศัยใกล้ชิดกับชุมชนคือ ลิง (Macaques) ซึ่งเป็นสัตว์กลุ่มหนึ่งที่มีถิ่นที่อยู่อาศัยใกล้ชิดกับชุมชนและมีพฤติกรรมที่ก่อให้เกิดความขัดแย้งกันระหว่างมนุษย์กับลิง ทั้งในแง่ของการรบกวน สร้างความรำคาญ ทำลายทรัพย์สิน ทำลายผลผลิตทางการเกษตร และทำอันตรายต่อมนุษย์ สภาพปัญหาแบ่งออกเป็น 3 รูปแบบ ได้แก่ ลิงที่มีอยู่ตามธรรมชาติเปลี่ยนแปลงพฤติกรรม ลิงที่ถูกนำมาเลี้ยงและถูกนำมาปล่อย และมนุษย์บุกรุกที่อยู่อาศัยของลิง

จังหวัดเพชรบุรี เป็นจังหวัดหนึ่งที่มีปัญหาการรบกวนจากประชากรลิง ในระดับรุนแรงซึ่งปัญหามาจากการเพิ่มประชากรลิงอย่างรวดเร็ว โดยเฉพาะลิงในบริเวณเขตเทศบาลเมืองเพชรบุรี และลิงในจังหวัดเพชรบุรีเป็นลิงแสม ซึ่งเป็นสัตว์ป่าคุ้มครองตาม พ.ร.บ. สงวนและคุ้มครองสัตว์ป่า พ.ศ. 2535 ประเภทสัตว์ป่าเลี้ยงลูกด้วยนม โดยอยู่อาศัยในสภาพแวดล้อมที่ไม่เหมาะสม มีสุขภาพที่ไม่ดี ก่อให้เกิดปัญหาต่าง ๆ จากการใช้พื้นที่ร่วมกันระหว่างลิงกับมนุษย์ อาจก่อให้เกิดความเสี่ยงต่อการแพร่ระบาดของโรคจากลิงสู่มนุษย์ หรือมนุษย์สู่ลิง ความเสียหายต่อชีวิตและทรัพย์สิน รวมถึงเหตุเดือดร้อนรำคาญอื่น ๆ ทำให้ประชาชนผู้ประกอบการ ร้านค้า ร้านอาหาร และผู้ที่สัญจรไปมา ได้รับผลกระทบต่อการดำรงชีวิต การดำเนินการแก้ไขปัญหามาพบว่าเป็นการแก้ไขปัญหาเบื้องต้นของชุมชน เช่น การเฝ้าระวังโดยการใช้ไม้ขีดไฟ การทำป้ายประชาสัมพันธ์ ห้ามให้อาหาร การใช้ลูกโป่งหรือประทัดยักษ์ยิงใส่ฝูงลิง การล้อมตาข่ายหรือรั้วป้องกัน การทำกรงล้อมถังขยะ การจัดทำพื้นที่สำหรับให้อาหารให้ห่างไกลชุมชน การใช้หนังสือตักเตือน อย่างไรก็ตาม การแก้ไขปัญหามิควรบงจอร์และไม่มีการดำเนินการอย่างต่อเนื่อง เช่น การทำหมันลิงเพื่อควบคุมจำนวนประชากรลิงซึ่งทำได้ไม่มากนัก

จังหวัดเพชรบุรี โดยสำนักงานทรัพยากรธรรมชาติและสิ่งแวดล้อมจังหวัดเพชรบุรี ได้รับแจ้งข้อมูลเหตุเดือดร้อนรำคาญที่เกิดจากลิงขยายวงกว้างยิ่งขึ้นโดยสภาพปัญหาที่พบเป็นประจำ ได้แก่ ประชาชนให้อาหารลิงโดยไม่เป็นระเบียบ ลิงทำร้าย นักท่องเที่ยว รื้อหลังคาภูิวัด ทำลายโบราณสถาน และแย่งของประชาชน ซึ่งประชาชนมีความคิดว่าลิงเป็นสิ่งดึงดูดนักท่องเที่ยวโดยไม่ได้ตระหนักว่าหากลิงมีจำนวนเพิ่มมากขึ้นจะสร้างความเดือดร้อนให้แก่ประชาชนมากขึ้นด้วย ซึ่งที่ผ่านมาจังหวัดเพชรบุรีได้มีการสำรวจพฤติกรรมของลิง โดยมีการประชุมแลกเปลี่ยนความคิดเห็นกับภาคประชาชนและหน่วยงานที่เกี่ยวข้องอย่างต่อเนื่องเพื่อหาแนวทางในการแก้ไขปัญหามา แต่เนื่องจากยังขาดงบประมาณ องค์กรความรู้ทางวิชาการ และแนวทางการบริหารจัดการที่ชัดเจน จึงมีผลทำให้การแก้ไขปัญหาลิงของจังหวัดเพชรบุรีไม่สามารถดำเนินการได้อย่างมีประสิทธิภาพ

กิตติกรรมประกาศ

การศึกษาเอกสารรายงานส่วนบุคคล เรื่อง แผนแม่บทการบริหารจัดการปัญหาภัยอย่างยั่งยืน กรณีศึกษา : จังหวัดเพชรบุรี เป็นส่วนหนึ่งของการฝึกอบรมหลักสูตรนักบริหารระดับสูง ผู้นำวิสัยทัศน์และคุณธรรม (นบส.1) รุ่นที่ 93 ในครั้งนี้ ขอขอบพระคุณผู้บริหารกระทรวงทรัพยากรธรรมชาติและสิ่งแวดล้อม วิทยาลัยนักบริหาร สถาบันพัฒนาข้าราชการพลเรือน สำนักงาน ก.พ. ที่เปิดโอกาสให้เข้ามาอบรมหลักสูตรนักบริหารระดับสูง ผู้นำวิสัยทัศน์และคุณธรรม (นบส.1) รุ่นที่ 93

ขอขอบพระคุณ รศ.นพ.กำจร ตติยกวี อาจารย์ที่ปรึกษา อาจารย์เชิดศักดิ์ สันติวรฤทธิ และอาจารย์ปัทมา เขียววิศิษฐ์สกุล ที่ได้ให้แนวทาง ข้อเสนอแนะในการศึกษารายงานส่วนบุคคล และขอบคุณเจ้าหน้าที่สำนักงานทรัพยากรธรรมชาติและสิ่งแวดล้อมจังหวัดเพชรบุรีในการสนับสนุนข้อมูล ส่งผลให้การจัดทำรายงานส่วนบุคคลสำเร็จลุล่วงไปได้ด้วยดี สุดท้ายขอขอบคุณคณะเจ้าหน้าที่ผู้ดูแลโครงการฝึกอบรมหลักสูตรนักบริหารระดับสูง ผู้นำวิสัยทัศน์และคุณธรรม (นบส.1) รุ่นที่ 93 ทุกท่าน ผลจากการฝึกอบรมครั้งนี้ ข้าพเจ้าจะนำไปปรับใช้ในการทำงานให้มีประสิทธิภาพ และเกิดประโยชน์สูงสุดต่อไป

นายชาติรี วชิระเผด็จศึก
มิถุนายน 2564

สารบัญ

บทสรุปสำหรับผู้บริหาร	ง
กิตติกรรมประกาศ	จ
สารบัญ	ฉ
สารบัญตาราง	ช
สารบัญภาพ	ซ
1. วิสัยทัศน์ของตำแหน่งเป้าหมาย	1
1.1 การวิเคราะห์บริบทและทิศทางยุทธศาสตร์ของส่วนราชการ	2
1.2 ตำแหน่งรองอธิบดีที่เป็นเป้าหมาย	2
1.3 กำหนดวิสัยทัศน์ของตำแหน่งเป้าหมาย	2
2 ข้อเสนอเพื่อขับเคลื่อนนโยบายสู่การปฏิบัติ	3
2.1 การกำหนดประเด็นการศึกษา	3
2.2 การกำหนดข้อเสนอเชิงนโยบาย	14
2.3 ภาวะผู้นำเพื่อการขับเคลื่อนข้อเสนอ	27
3 แผนพัฒนาตนเอง	30
3.1 การวิเคราะห์ตนเอง	30
3.2 การวางแผนพัฒนาตนเอง	32
3.3 ผลการพัฒนาตนเอง	36
บรรณานุกรม	37
ประวัติผู้เขียนรายงานการศึกษาส่วนบุคคล	38

สารบัญตาราง

ตารางที่ 1 จำนวนประชากรลิงในพื้นที่จังหวัดเพชรบุรี	15
ตารางที่ 2 แผนปฏิบัติการแก้ไขปัญหาลิงในจังหวัดเพชรบุรี 5 ปี พ.ศ. 2565-2569	20
ตารางที่ 3 การวิเคราะห์ตนเอง	30
ตารางที่ 4 ความรู้ ทักษะ ความสามารถ และคุณลักษณะที่ต้องการพัฒนา	31
ตารางที่ 5 แผนพัฒนารายบุคคล : ระยะเวลา 2 ปี	32
ตารางที่ 6 แผนพัฒนารายบุคคล : ระยะเวลา 2 เดือน (ระหว่างการประชุม นบส.1)	35
ตารางที่ 7 ผลการพัฒนาดตนเอง	36

สารบัญภาพ

ภาพที่ 1 สภาพปัญหาและวิธีการแก้ไขปัญหาลิงเบื้องต้นของชุมชน	5
ภาพที่ 2 โครงการการควบคุมประชากรลิงโดยการทำหมันลิง	16
ภาพที่ 3 แผนปฏิบัติการแก้ไขปัญหาลิงในจังหวัดเพชรบุรี 5 ปี พ.ศ. 2565-2569	19

1. วิสัยทัศน์ของตำแหน่งเป้าหมาย

(ข้อมูลส่วนบุคคลไม่เผยแพร่)

2. ข้อเสนอเพื่อการขับเคลื่อนนโยบายสู่การปฏิบัติ

2.1 การกำหนดประเด็นการศึกษา

ประเทศไทยในปัจจุบันมีปัญหาความขัดแย้งระหว่างมนุษย์กับสัตว์ป่า เช่น ลิง ช้าง และกระทิง ทวีความรุนแรงมากขึ้น สืบเนื่องจากการเพิ่มขึ้นของประชากรมนุษย์ ทำให้มีการขยายพื้นที่ชุมชนเข้าไปในพื้นที่ถิ่นอาศัยเดิมของสัตว์ป่าซึ่งมนุษย์และสัตว์ป่ามีการใช้ประโยชน์ซ้อนทับกันทั้งในเรื่องของพื้นที่อยู่อาศัยและอาหารโดยเฉพาะชุมชนกับสัตว์ป่าที่อยู่ตามแนวเขตพื้นที่ป่ารวมถึงสัตว์ป่าที่อาศัยใกล้ชิดกับชุมชน คือ ลิง (Macaques) ซึ่งเป็นสัตว์กลุ่มหนึ่งที่มีถิ่นที่อยู่อาศัยใกล้ชิดกับชุมชนและมีพฤติกรรมที่ก่อให้เกิดความขัดแย้งกันระหว่างมนุษย์กับลิง ทั้งในแง่ของการรบกวน สร้างความรำคาญ ทำลายทรัพย์สิน ทำลายผลผลิตทางการเกษตร และทำอันตรายต่อมนุษย์

จากการสำรวจปัญหาจากสัตว์ป่าของสำนักอนุรักษ์สัตว์ป่า กรมอุทยานแห่งชาติ สัตว์ป่า และพันธุ์พืช กระทรวงทรัพยากรธรรมชาติและสิ่งแวดล้อมในปี พ.ศ. 2554 พบว่าปัญหาสัตว์ป่ารบกวนประชาชนในพื้นที่ต่าง ๆ ทั่วประเทศ มีปัญหาที่เกิดจากลิงมากเป็นอันดับหนึ่ง โดยพบปัญหาจากลิงปรากฏในพื้นที่ 193 แห่ง ซึ่งเป็นพื้นที่ใน 90 อำเภอ ของ 47 จังหวัด โดยมีประชากรลิงชนิดต่าง ๆ ที่สร้างปัญหาประมาณ 51,000 ตัว และพบว่าลิงแสมเป็นลิงที่สร้างปัญหารบกวนประชาชนมากที่สุด โดยมีจำนวนประมาณ 48,000 ตัว คิดเป็นร้อยละ 94 ของลิงที่สร้างปัญหาในประเทศไทย ตัวอย่างพื้นที่ที่ประสบปัญหา เช่น พื้นที่จังหวัดเพชรบุรี บริเวณเขาย้อย เขาวัง และเขากระปุก พื้นที่จังหวัดลพบุรี พบลิงอาศัยอยู่ตามบ้านเรือนประชาชนที่ขยายออกจากฝูงบริเวณศาลพระกาฬและพระปรางค์สามยอด พื้นที่จังหวัดประจวบคีรีขันธ์ พบว่ามี ลิงอาศัยอยู่ในพื้นที่ห่างจากศาลากลางประจำจังหวัดประมาณ 300 เมตร นอกจากนี้พบในพื้นที่จังหวัดราชบุรี จังหวัดสระบุรี จังหวัดชลบุรี จังหวัดอำนาจเจริญ จังหวัดมุกดาหาร จังหวัดภูเก็ต และเขตบางขุนเทียน จังหวัดกรุงเทพมหานคร เป็นต้น โดยปัจจุบันจากผลการสำรวจในปี พ.ศ. 2560 พบว่าพื้นที่ที่ได้รับผลกระทบจากปัญหาพิพาทระหว่างมนุษย์กับลิงเพิ่มขึ้นเป็น 53 จังหวัด

2.1.1 สภาพปัญหาลิง แบ่งออกเป็น 3 รูปแบบ คือ

รูปแบบที่ 1 ลิงที่มีอยู่เดิมตามธรรมชาติ คือลิงในเขตป่าสงวนแห่งชาติ เขตรักษาพันธุ์สัตว์ป่า เขตห้ามล่าสัตว์ป่า และอุทยานแห่งชาติ แล้วลงมารบกวนมนุษย์ ซึ่งโดยธรรมชาติลิงจะกลัวมนุษย์ แต่ปัญหาเกิดจากการที่มนุษย์นำอาหารไปให้ลิง เมื่อมีอาหารเพิ่มมากขึ้น ลิงจึงไม่ต้องออกหากินไกลจากถิ่นอาศัย จึงมีเวลาผสมพันธุ์มากขึ้น ทำให้ปริมาณประชากรลิงเพิ่มมากขึ้นเป็นลำดับ ในการแก้ไขปัญหาเบื้องต้น จึงควรเป็นการแก้ไขปัญหาที่มนุษย์มากกว่าการแก้ไขปัญหาที่ลิง

รูปแบบที่ 2 ลิงที่ถูกนำมาเลี้ยงหรือถูกนำมาปล่อย คือลิงในเมือง วัด สำนักสงฆ์ และเทศบาล ซึ่งมีสาเหตุจากมนุษย์ที่นำลิงมาเลี้ยง เมื่อลิงโตขึ้นก็นำไปปล่อยวัด ร้อยละ 80 ของปัญหาหมักพบในวัด เนื่องจากมีการนำอาหารไปให้ทานแกลิง

รูปแบบที่ 3 ปัญหาการบุกรุกพื้นที่อยู่อาศัยของลิงที่ถูกยึดครองโดยมนุษย์ เนื่องจากปัจจัยหลักในการดำรงชีพของลิงคืออาหาร โดยลิงต้องออกหากินตามธรรมชาติ และในขณะเดียวกันมนุษย์ก็บุกรุกพื้นที่ที่เป็นแหล่งอาหารของลิง ทำให้แหล่งอาหารของลิงลดลง เกิดเป็นปัญหาพื้นที่พิพาท รุกล้ำ ทับซ้อน จึงเกิดความขัดแย้งระหว่างลิงและมนุษย์นำมาซึ่งปัญหาต่าง ๆ ได้แก่ กีดขวางการจราจร ส่งเสียงดังรบกวน วิ่งไล่กัดกัน รื่นคันถึงขยะ ทำลายทรัพย์สิน รื้อหลังคาบ้านเรือน ชูกัด ทำร้ายร่างกาย แย่งชิง การลักขโมยสิ่งของหรืออาหาร การทำลายพืชผลทางการเกษตร และกัดกินหรือหักต้นไม้

แม้ว่าลิงจะเป็นสัตว์ป่าคุ้มครองที่อยู่ในความรับผิดชอบของกรมอุทยานแห่งชาติ สัตว์ป่า และพันธุ์พืช กระทรวงทรัพยากรธรรมชาติและสิ่งแวดล้อม แต่การแก้ไขปัญหาลิงมีความจำเป็นต้องอาศัยการบูรณาการในการดำเนินการตามหน้าที่ความรับผิดชอบของหน่วยงานหลายภาคส่วนที่เกี่ยวข้องตามแนวปฏิบัติด้านสุขภาพมนุษย์ สุขภาพสัตว์ และสภาพสิ่งแวดล้อม

การแก้ไขปัญหาเบื้องต้นของชุมชนมีการดำเนินการ ได้แก่ การเฝ้าระวังโดยการไม่ขังขังไล่หรือส่งเสียงดัง การทำป้ายประชาสัมพันธ์ห้ามให้อาหาร การใช้ลูกโป่งหรือประทัดยักษ์ยิงใส่ฝูงลิงการล้อมตาข่ายหรือรั้วป้องกัน การทำกรงล้อมถึงขยะ การจัดทำพื้นที่สำหรับให้อาหารให้ห่างไกลชุมชน การใช้หนังสือตักเตือน ดังตัวอย่างการแก้ไขปัญหาเบื้องต้นในจังหวัดต่างๆ เช่น มีการทำกรงครอบถึงขยะและมีการลวดหนามบนหลังคา ซึ่งลิงยังสามารถเรียนรู้วิ่งหลบรั้วลวดหนามได้ มีการล้อมแปลงถั่วเขียว เพื่อป้องกันลิงกังลงมากินถั่วเขียวในฤดูเก็บเกี่ยว เป็นต้น การแก้ปัญหาบางแห่งใช้วิธี ย้ายลิงออกแล้วนำไปปล่อยในพื้นที่อื่นๆ ซึ่งเป็นการย้ายปัญหาจากพื้นที่หนึ่งไปยังอีกพื้นที่หนึ่ง แต่หากจับลิงย้ายออกไปไม่หมดแม้จำนวนประชากรลิงที่ลดลง แต่ลิงจะสามารถเพิ่มจำนวนขึ้นอย่างรวดเร็ว เนื่องจากมีแหล่งอาหารเกินกว่าจำนวนลิงที่เหลืออยู่ การแก้ปัญหาควรมีการให้ความรู้กับชุมชนเกี่ยวกับอันตรายจากลิงและโรคที่อาจติดต่อจากลิงและได้รับความร่วมมือจากชุมชนในการแก้ไขปัญหา ดังภาพที่ 1



ภาพที่ 1 สภาพปัญหาและวิธีการแก้ไขปัญหาลิงเบื้องต้นของชุมชน

2.1.2 ข้อมูลเกี่ยวกับลิง

ลิง (Primates)

ลิง หรือ วานร เป็นชื่อสามัญของสัตว์ในไฟลัมสัตว์มีแกนสันหลัง ชั้นสัตว์เลี้ยงลูกด้วยนม จัดอยู่ในอันดับวานร (Primates) ลักษณะท่าทางคล้ายมนุษย์ ซึ่งจัดอยู่ในอันดับเดียวกัน เนื่องจากมีบรรพบุรุษร่วมกันมา ก่อนที่จะมีวิวัฒนาการแยกตัวออกจากกัน เมื่อ 2-3 ล้านปีก่อน ลิงมีตีนหน้าและตีนหลังใช้จับเกาะได้ มักปีนหากินบนต้นไม้ได้อย่างคล่องแคล่ว พวกที่มีหาง เช่น ลิงวอก และพวกที่ไม่มีหาง เช่น กอริลลา ซึ่งสามารถพบอาศัยกระจายอยู่ทุกทวีปในโลกยกเว้น ขั้วโลก ทวีปยุโรป และออสเตรเลีย ลิงเป็นสัตว์ที่มนุษย์รับรู้เป็นอย่างดีว่าเป็นสัตว์ที่ว่องไว มีความซุกซน อยู่ไม่นิ่ง จนมีคำเปรียบเทียบกับในสำนวนไทยว่า “ชนเหมือนลิง” โดยเฉพาะใช้กับเด็กเนื่องจากลิงเป็นสัตว์ที่มีความฉลาดและใกล้เคียงกับมนุษย์มากที่สุด ในบรรดาสัตว์ทั้งหมด จึงสามารถฝึกหัดให้ใช้งานต่าง ๆ ได้ เช่น เก็บมะพร้าว หรือแสดงการเล่น เช่น ละครลิง

ชนิดของลิงในประเทศไทย

ลิงเป็นสัตว์เลี้ยงลูกด้วยนมที่มีการแพร่กระจายอยู่ทั่วโลก จัดอยู่ในอันดับไพรเมท (Order Primate) สำหรับในประเทศไทยพบลิงกระจายอยู่ทั่วประเทศ (Malaiivijitnond and Hamada, 2008) ส่วนมากเป็นลิงแสม กลุ่มลิงในประเทศไทยประกอบด้วย วงศ์ลิงลม (Family Loridae) วงศ์ลิงและค่าง (Family Cercopithecidae) และวงศ์ชะนี (Family Hylobatidae) เมื่อดูจากลักษณะภายนอกชะนี (gibbon) เป็นกลุ่มที่ไม่มีหาง ค่าง (Langur or leaf monkey) มีส่วนหางยาวมากกว่าลำตัว และลิง (monkey) เป็นกลุ่มที่มีหางสั้นจนถึงหางยาวกว่าหรือเท่ากับความยาวของลำตัว

วงศ์ย่อยลิง (Subfamily Cercopithecinae) สัตว์ในวงศ์ลิงที่ไม่ใช่กลุ่มเอป (ape) และคน เป็นลิงที่มีกระเพาะเป็นแบบง่าย (simple stomach) มีกระพุ้งแก้ม (Cheek pouch) ใหญ่ขากรรไกรยาวฟันแข็งแรงกินทั้งพืชและสัตว์ ลิงในประเทศไทยมีทั้งหมด 6 ชนิด ประกอบด้วย

1. ลิงกัง (*Macaca nemestrina*) มีรูปร่างอ้วนสั้น ขนสั้นสีเทาหรือสีน้ำตาล หน้าค่อนข้างยาว ขนบนหัวสั้นมีสีเทาหรือสีน้ำตาล และขึ้นวนเป็นก้นหอย ขนตรงส่วนใต้ท้องมีสีจางจนเกือบขาว ขนบริเวณหลังเป็นสีน้ำตาลไหม้หรือดำ หางค่อนข้างสั้น ตัวเมียมีขนาดเล็กกว่า และมีขนปรกหน้าผากน้อยกว่าลิงตัวผู้ อาศัยอยู่ตามป่าดิบบริเวณเชิงเขา ชอบเปลี่ยนที่อยู่ไปเรื่อย ไม่ค่อยอยู่เป็นที่ บางตัวออกหากินตัวเดียว ไม่รวมฝูง ชอบลงมาอยู่ตามพื้นดินมากกว่าอยู่บนต้นไม้ แต่เวลานอนขึ้นไปนอนบนต้นไม้ ชอบส่งเสียงร้องและมักร้องรับกันทั้งฝูง มีอายุยืน 25 ปี เป็นลิงที่มีสมาชิกในฝูงน้อยกว่าลิงชนิดอื่นๆ มีไม่เกิน 40-45 ตัว

2. ลิงลม หรือ นางอาย (*Nycticebus coucang*) เป็นลิงที่มีขนาดเล็ก ขนนุ่ม สั้นและหนาเป็นปุยสีขาวนวล และมีสีน้ำตาลเข้ม คาดจากหัวไปตลอดแนวสันหลัง หน้าสั้น ตากลมโต ใบหูเล็ก ออกหากินในเวลากลางคืน อาหารของลิงลมได้แก่ แมลงเล็กๆ ไช้เน็ก ผลไม้ มีถิ่นกำเนิดอยู่บริเวณเขาหิมาลัย พม่า และในประเทศไทย พบทุกภาคของประเทศ

3. ลิงวอก (*Rhesus macaque, Macaca mulatta*) ส่วนของหางยาวประมาณครึ่งหนึ่งของความยาวหัวรวมลำตัวและห้อยลง ขนบนกระหม่อมสั้นไม่เสกกลาง และไม่เด่นเหมือนของลิงกังส่วนท้ายของลำตัวเป็นสีออกแดง และผิวหนังบริเวณขาหนีบสีแดงสด

4. ลิงเสน (Stumped-tail macaque, *Macaca arctoides*) หางสั้นและเกือบไม่มีขน ใบหน้าไม่มีขนผิวหนังที่รอยกระสีน้ำตาลแดงหรือสีแดง (พาร์ 2553)

5. ลิงแสม (Long-tailed หรือ crab eating macaque หรือ cynomolgus monkey หรือ Java monkey หรือ Philippine monkey, Kra หรือ Kera หรือ irus monkey, *Macaca foascicularis*) หางยาวโดยยาวเท่ากับ ความยาวของหัวรวมลำตัวขนบนกระหม่อมชี้ไปทางด้านหลังจนมักเห็นเป็นจุดแหลม ในตัวผู้มีหนวดที่แก้ม และเคราเหมือนลิงวอกและลิงไต้เงี้ยวที่มีอายุมาก (พาร์ 2533, Committee on Well-Being of Nonhuman Primates, 1998)

6. ลิงอ้ายเงี้ยวหรือลิงวอกภูเขา (Assamese macaque, *Macaca assamensis*) มีหางยาวประมาณครึ่งหนึ่งของความยาวหัวรวมลำตัว ขนเสกกลางกระหม่อมสั้น มีขน และรูปร่างคล้ายลิงวอก ยกเว้นที่บริเวณก้นและหางเป็นสีน้ำตาลหรือเทา

2.1.3 นิยามเกี่ยวกับการบริหาร

เฟรดเดอริค ดับบลิว เทเลอร์ ให้ความหมายการบริหารไว้ว่า งานบริหารทุกอย่างจำเป็นต้องกระทำโดยมีหลักเกณฑ์ ซึ่งกำหนดจากการวิเคราะห์ศึกษา เพื่อให้มีวิธีที่ดีที่สุดในอันที่จะก่อให้เกิดประสิทธิภาพในการผลิตมากยิ่งขึ้นเพื่อประโยชน์สำหรับทุกฝ่ายที่เกี่ยวข้อง (Frederick W. Taylor, 1968 อ้างอิงใน สมพงษ์ เกษมสิน, 2523)

ปีเตอร์ เอฟ ดรัคเกอร์ กล่าวว่า การบริหารเป็นศิลปะในการทำงานเพื่อให้บรรลุเป้าหมายร่วมกับผู้อื่น การทำงานต่าง ๆ ให้ลุล่วงไปได้โดยอาศัยคนอื่น เป็นผู้ทำภายในสภาพองค์การที่กล่าวนั้น ทรัพยากรด้านบุคคลจะเป็นทรัพยากรหลักขององค์การที่เข้ามาาร่วมกันทำงานในองค์การ ซึ่งคนเหล่านี้จะเป็นผู้ใช้ทรัพยากรด้านวัตถุอื่น ๆ เครื่องจักร อุปกรณ์ วัตถุดิบ เงินทุนรวมทั้งข้อมูลสนเทศต่าง ๆ เพื่อผลิตสินค้า

หรือบริการออกจำหน่ายและตอบสนองความพอใจให้กับสังคม (Peter F. Drucker, 1960 อ้างอิงใน สมพงษ์ เกษมสิน, 2523)

แฮร์โรวด์ คูนตซ์ ให้ความหมายของการจัดการ หมายถึง การดำเนินงานให้บรรลุวัตถุประสงค์ที่ตั้งไว้โดยอาศัยปัจจัยทั้งหลาย ได้แก่ คน เงิน วัสดุสิ่งของ เป็นอุปกรณ์การจัดการ(Harold Koontz, 1971 อ้างอิงใน สมพงษ์ เกษมสิน, 2523)

ธงชัย สันติวงษ์ (2543) กล่าวถึงลักษณะของงานบริหารจัดการไว้ 3 ด้าน คือ

1. ในด้านที่เป็นผู้นำหรือหัวหน้างาน งานบริหารจัดการ หมายถึง ภาระหน้าที่ของบุคคลใดบุคคลหนึ่งที่ปฏิบัติตนเป็นผู้นำภายในองค์การ
2. ในด้านของภารกิจหรือสิ่งที่ต้องทำงานบริหารจัดการ หมายถึง การจัดระเบียบทรัพยากรต่าง ๆ ในองค์การ และการประสานกิจกรรมต่าง ๆ เข้าด้วยกัน
3. ในด้านของความรับผิดชอบ งานบริหารจัดการ หมายถึง การต้องทำให้งานต่าง ๆ สำเร็จลุล่วงไปด้วยดีด้วยการอาศัยบุคคลต่าง ๆ เข้าด้วยกัน

การบริหารจัดการ การบริหารการพัฒนา แม้กระทั่งการบริหารการบริการ แต่ละคำมีความหมายคล้ายคลึงหรือใกล้เคียงกันที่เห็นได้อย่างชัดเจนมีอย่างน้อย 3 ส่วน คือ หนึ่ง ล้วนเป็นแนวทางหรือวิธีการบริหารงานภาครัฐที่หน่วยงานของรัฐ และ/หรือ เจ้าหน้าที่ของรัฐ นำมาใช้ในการปฏิบัติราชการเพื่อช่วยเพิ่มประสิทธิภาพในการบริหารราชการ สอง มีกระบวนการบริหารงานที่ประกอบด้วย 3 ขั้นตอน คือ การคิดหรือการวางแผน การดำเนินงานและการประเมินผล และสาม มีจุดหมายปลายทาง คือ การพัฒนาประเทศเป็นไปในทิศทางที่ทำให้ประชาชนมีคุณภาพชีวิตที่ดีขึ้น ประเทศชาติมีความเจริญก้าวหน้าและมั่นคงเพิ่มขึ้น สำหรับส่วนที่แตกต่างกัน คือ แต่ละคำมีจุดเน้นต่างกัน กล่าวคือ การบริหารจัดการเน้นในเรื่องการนำแนวคิดการจัดการของภาคเอกชน เข้ามาใช้ในการบริหารราชการ เช่น การมุ่งหวังผลกำไร การแข่งขัน ความรวดเร็ว การตลาด การประชาสัมพันธ์ การจูงใจด้วยค่าตอบแทน การลดขั้นตอนและการลดพิธีการ เป็นต้น ในขณะที่การบริหารการพัฒนาให้ความสำคัญเรื่องการบริหาร รวมทั้งการพัฒนานโยบายแผน แผนงาน โครงการ หรือกิจกรรมของหน่วยงานของรัฐ ส่วนการบริหารการบริการเน้นเรื่องการบริหารอำนวยความสะดวกและการให้บริการแก่ประชาชน

องค์ประกอบของการบริหารจัดการ

การบริหารจัดการ ประกอบด้วย การวางแผน การจัดองค์การ การนำหรือการจูงใจ และการควบคุม ซึ่งมีผู้ให้แนวคิดไว้ ดังต่อไปนี้

เฮอเบิร์ต ได้แบ่งองค์ประกอบของปัจจัยพื้นฐานที่มีส่วนสำคัญต่อการบริหารจัดการ ที่จะดำเนินการกิจต่างๆ ให้สำเร็จตามวัตถุประสงค์ขององค์การให้เกิดประสิทธิภาพผลสูงสุด คือ 1) ทรัพยากรบุคคล ซึ่งได้แก่ ผู้บริหารหรือพนักงานระดับต่างๆ ในองค์การ ซึ่งคนเหล่านี้จะเป็นคนที่นำเอาวัตถุดิบหรือทรัพยากรอื่น ๆ มาผลิตเข้ากระบวนการจัดการขององค์การให้เกิดผลผลิตตามเป้าประสงค์ 2) ทุน ซึ่งอาจจะเป็นเงินทุน งบประมาณ หรือที่ดินซึ่งจำเป็นในการผลิตหรือดำเนินกิจกรรม 3) วัตถุดิบตั้งต้น ที่จะนำเข้าสู่กระบวนการผลิตเพื่อให้ได้ผลผลิตหรืออาจจะเป็นวัสดุ เครื่องจักร ครุภัณฑ์ต่าง ๆ ที่มีความจำเป็นในการผลิต และ 4) กลุ่มกระบวนการ ซึ่งประกอบไปด้วย แผนการจัดการองค์การ การอำนวยการ และการควบคุมงาน ซึ่งกระบวนการเหล่านี้ทรัพยากรบุคคลจะเป็นตัวจักรสำคัญในการกระทำกับวัตถุดิบโดยใช้ทุนเข้ามาช่วยเหลือให้เกิดผลผลิตตามวัตถุประสงค์ (Herbert, 1971 อ้างอิงใน สมพงษ์ เกษมสิน, 2523)

กระบวนการบริหารงาน

เฮนรี ฟาโยล์ มีความเชื่อว่าการบริหารระดับสูงเป็นกระบวนการของกิจกรรมต่างๆ ที่ผู้บริหารต้องกระทำซึ่งอาจกำหนดกิจกรรมเหล่านี้ขึ้นเป็นสากล เพื่อให้ใช้ได้กับองค์การทุกประเภท โดยเขาได้ระบุหน้าที่ในกระบวนการจัดการไว้ คือ 1) การวางแผน เป็นหน้าที่เกี่ยวกับการกำหนดวัตถุประสงค์และแนวทางการปฏิบัติการอย่างมีประสิทธิภาพ 2) การจัดองค์การ เป็นเรื่องเกี่ยวกับการจัดโครงสร้างหน้าที่งานและโครงสร้างความสัมพันธ์ของอำนาจหน้าที่ เพื่อให้เกิดการประสานความพยายามหรือการทำงานต่างๆ ภายในองค์การ 3) การบังคับบัญชา เป็นเรื่องเกี่ยวกับกิจกรรมการใช้ศิลปะของการเป็นผู้นำอย่างมีประสิทธิภาพ และการประเมินโครงสร้างองค์การเพื่อปรับเปลี่ยนให้เหมาะสม 4) การประสานงาน เป็นเรื่องเกี่ยวกับกิจกรรมการจัดกลุ่ม ความพยายามในการกระทำอย่างเป็นระเบียบ มีความเป็นอันหนึ่งอันเดียวกัน และการนำกลุ่มกิจกรรมเหล่านั้นไปสู่วัตถุประสงค์ร่วมกัน และ 5) การควบคุม เป็นเรื่องเกี่ยวกับกิจกรรมดูแลให้การกระทำทั้งหมดสอดคล้องกับแผนที่ได้กำหนดไว้

สรุปได้ว่า การบริหารจัดการนั้นเป็นกระบวนการใช้ทรัพยากรขององค์การคือ บุคลากร งบประมาณ อุปกรณ์เครื่องมือ และวิธีการบริหารจัดการ เพื่อบรรลุผลสำเร็จตามวัตถุประสงค์ที่กำหนด ด้วยการกระทำหน้าที่ด้านการวางแผน การจัดองค์การ การนำและการควบคุม นอกจากนี้ยังเป็นกระบวนการที่บุคคลหรือกลุ่มบุคคลดำเนินการเพื่อประสานกิจกรรมของบุคคลอื่นให้บรรลุผลสำเร็จในสิ่งที่บุคคลคนเดียวไม่สามารถกระทำได้โดยลำพัง

ปัจจัยที่มีอิทธิพลต่อความสำเร็จในการบริหาร

ทรัพยากรหรือปัจจัยสำคัญที่ทำให้การดำเนินการเป็นไปตามวัตถุประสงค์ขององค์การมีส่วนเกี่ยวข้อง และมีอิทธิพลต่อความสำเร็จในการจัดการที่นักบริหารต้องให้ความสนใจ (อนิวิช แก้วจำนงค์, 2552) ประกอบด้วยปัจจัยดังนี้

1) คนหรือแรงงาน ถือว่าเป็นทรัพยากรบุคคลที่สำคัญและเป็นกำลังหลักในการดำเนินงานขององค์การ การทำงานของบุคคลที่รวมตัวในองค์การเดียวกันย่อมจะต้อง เดินทางไปสู่วัตถุประสงค์เดียวกัน และสามารถจัดกิจกรรมเกี่ยวกับคนได้อย่างมีประสิทธิภาพ องค์การนั้น มีแนวโน้มบรรลุผลสำเร็จมากกว่า องค์การที่ไม่ให้ความสำคัญในกิจกรรมเกี่ยวกับคน

2) เงินทุน มีความสำคัญในการดำเนินงาน เป็นปัจจัยที่จะช่วยสนับสนุนให้กิจกรรมต่าง ๆ ขององค์การดำเนินต่อไปได้ ผู้บริหารจะต้องคำนึงถึงแหล่งเงินทุนและการสำรองเงินทุนให้พอเพียงต่อการดำเนินงาน ได้อย่างมีประสิทธิภาพ

3) เครื่องจักร เป็นเครื่องมือในการแปรสภาพวัตถุดิบให้กลายเป็นผลิตภัณฑ์ ที่ต้องการ เครื่องจักรอาจจัดหาโดยการจัดซื้อ หรือเช่าซื้อ การใช้เครื่องจักรที่มีคุณภาพ ศักยภาพที่ดีและทันสมัย จะก่อให้เกิดประโยชน์สูงสุดต่อการผลิต เอื้ออำนวยต่อการทำงานและพาองค์การไปสู่ผลสำเร็จได้

4) วัสดุอุปกรณ์ เป็นปัจจัยสนับสนุนช่วยเอื้ออำนวยและก่อให้เกิดความสะดวกในการทำงาน วัสดุอุปกรณ์ยังหมายรวมถึงวัตถุดิบที่จำเป็นต้องใช้ในกระบวนการผลิตและอุปกรณ์ที่เอื้อประโยชน์ในกระบวนการผลิต

5) การตัดสินใจ การตัดสินใจเป็นภาระหน้าที่อัน สำคัญและจำเป็นอย่างยิ่ง และเป็นความสามารถส่วนตัวของผู้บริหาร ผู้บริหารในทุกระดับ จะต้องทำการตัดสินใจอยู่เสมอ การตัดสินใจของผู้บริหารระดับหนึ่งอาจส่งผลกระทบต่อผู้บริหารระดับอื่น ๆ การตัดสินใจแต่ละเรื่องจึงต้องมีศิลปะและเป็นการวัดความสามารถของผู้บริหาร ซึ่งมีอิทธิพลต่อความสำเร็จขององค์การ

6) การติดต่อสื่อสาร เป็นสิ่งที่ช่วยเชื่อมโยงประสานกันระหว่างสมาชิกในองค์การเป็นกระบวนการที่เกี่ยวข้องกับการเลือกช่องทางในการกระจายข้อมูล ไปยังกลุ่มเป้าหมาย หากผู้รับข้อมูล แปลความหมายผิดอาจส่งผลกระทบต่อการทำงานและองค์การ ผู้บริหารจึงต้องจัดอุปสรรคในการติดต่อสื่อสารเพื่อให้การจัดการบรรลุผลสำเร็จอย่างมีประสิทธิภาพ

7) การจูงใจ เกี่ยวข้องกับผลตอบแทนจากการทำงาน สามารถกระทำได้ใน 2 ลักษณะ ได้แก่ การจูงใจภายในและการจูงใจภายนอก การจูงใจทั้ง 2 ลักษณะจะต้องทำให้เห็นจุดหมายปลายทางและนำไปสู่การเปลี่ยนแปลงพฤติกรรมของบุคคล

8) การประสานงาน (Coordination) การทำหน้าที่ประสานงานตลอดเวลาโดยการสื่อสารกับหน่วยงานทั้งจากภายในและภายนอกองค์กร การประสานงานจะสำเร็จลุล่วงได้ต้องอาศัยช่องทางการติดต่อสื่อสารที่ชัดเจน ทั้งที่เป็นทางการและไม่เป็นทางการ

2.1.4 กฎหมายที่เกี่ยวข้อง

พระราชบัญญัติสงวนและคุ้มครองสัตว์ป่า พ.ศ. 2535

มาตรา 4 ในพระราชบัญญัตินี้

"สัตว์ป่า" หมายความว่า สัตว์ทุกชนิดไม่ว่าสัตว์บก สัตว์น้ำ สัตว์ปีก แมลง หรือแมงซึ่งโดยสภาพธรรมชาติย่อมเกิดและดำรงชีวิตอยู่ในป่าหรือในน้ำและให้หมายความรวมถึงไขของสัตว์ป่าเหล่านั้นทุกชนิดด้วยแต่ไม่หมายความรวมถึงสัตว์พาหนะที่โจดจดทะเบียนทำตัวรูปพรรณตาม กฎหมายว่าด้วยสัตว์พาหนะแลและสัตว์พาหนะที่ได้มาจากการสืบพันธุ์ของสัตว์พาหนะดังกล่าว

"สัตว์ป่าสงวน" หมายความว่า สัตว์ป่าที่หายากตามบัญชีท้ายพระราชบัญญัตินี้ และ ตามที่จะกำหนดโดยตราเป็นพระราชกฤษฎีกา

"สัตว์ป่าคุ้มครอง" หมายความว่า สัตว์ป่าตามที่กฎกระทรวงกำหนดให้เป็นสัตว์ป่าคุ้มครอง

"ลา" หมายความว่า เก็บ ดัก จับ ยิง ฆา หรือทำอันตรายด้วยประการอื่นใดแก่สัตว์ป่าที่ไม่มีเจ้าของและอยู่เป็นอิสระและหมายความรวมถึงการไล่ การต้อน การเรียก หรือการล่อเพื่อการ กระทำดังกล่าวด้วย

มาตรา 16 ห้ามมิให้ผู้ใดลา หรือพยายามลาสัตว์ป่าสงวนหรือสัตว์ป่าคุ้มครอง เว้นแต่เป็นการกระทำโดยทางราชการที่ได้รับยกเว้นตามมาตรา 26

มาตรา 26 บทบัญญัติมาตรา 16 มาตรา 18 มาตรา 19 มาตรา 21 และมาตรา 23 มิให้ใช้บังคับแก่การกระทำเพื่อประโยชน์ในการสำรวจการศึกษาและวิจัยทางวิชาการ การคุ้มครอง สัตว์ป่า การเพาะพันธุ์หรือเพื่อกิจการสวนสัตว์สาธารณะ ซึ่งกระทำโดยทางราชการและโดยได้รับ อนุญาตเป็นหนังสือจากอธิบดี และต้องปฏิบัติตามระเบียบที่รัฐมนตรีกำหนดโดยความเห็นชอบ ของคณะกรรมการ

บัญชีรายชื่อสัตว์ป่าคุ้มครอง 2546 กำหนดให้สิ่งอยู่ในบัญชีสัตว์ป่าคุ้มครอง ลำดับที่ 150-155

150. ลิงกัง (*Macaca nemestrina*)

151. ลิงลม หรือ นางอาย (*Nycticebus coucang*)

152. ลิงวอก (*Macaca mulatta*)

153. ลิงเสน (*Macaca arctoides*)

154. ลิงแสม (*Macaca fascicularis*)

155. ลิงอ้ายเงี้ยว หรือ ลิงอัสสัม หรือ ลิงภูเขา (*Macaca assamensis*)

พระราชบัญญัติการสาธารณสุข พ.ศ. 2535

มาตรา 4 ในพระราชบัญญัตินี้

“สิ่งปฏิกูล” หมายความว่า อุจจาระหรือปัสสาวะ และหมายความรวมถึงสิ่งอื่นใดที่ซึ่งเป็นสิ่งโสโครก หรือมีกลิ่นเหม็น

“มูลฝอย” หมายความว่า เศษกระดาษ เศษผ้า เศษอาหาร เศษสินค้า ถุงพลาสติก ภาชนะที่ใสอาหาร เถา มูลสัตว์หรือซากสัตว์รวมถึงสิ่งอื่นใดที่เก็บกวาดจากถนน ตลาด ที่เลี้ยงสัตว์ หรือที่อื่น

“ราชการส่วนท้องถิ่น” หมายความว่า เทศบาล สุขาภิบาล องค์การบริหารส่วนจังหวัด จังหวัด กรุงเทพมหานคร เมืองพัทยา หรือองค์การปกครองส่วนท้องถิ่นอื่นที่กฎหมายกำหนดให้เป็นราชการส่วนท้องถิ่น

มาตรา 30 ในกรณีที่เจ้าพนักงานท้องถิ่นพบสัตว์ในที่หรือทางสาธารณะอันเป็นการฝ่าฝืนมาตรา ๒๙ โดยไม่ปรากฏเจ้าของ ให้เจ้าพนักงานท้องถิ่นมีอำนาจกักสัตว์ดังกล่าวไว้เป็นเวลาอย่างน้อยสามสิบวัน เมื่อพ้นกำหนดแล้วยังไม่มีผู้ใดมาแสดงหลักฐานการเป็นเจ้าของเพื่อรับสัตว์คืน ให้สัตว์นั้นตกเป็นของราชการส่วนท้องถิ่น แต่ถ้ายกสัตว์ไว้จากก่อให้เกิดอันตรายแก่สัตว์นั้นหรือสัตว์อื่น หรือต้องเสียค่าใช้จ่ายเกินสมควร เจ้าพนักงานท้องถิ่นจะจัดการขายหรือขายทอดตลาดสัตว์นั้นตามควรแก่กรณีก่อนถึงกำหนดเวลาดังกล่าวก็ได้ เงินที่ได้จากการ ขายหรือขายทอดตลาดเมื่อได้หักค่าใช้จ่ายในการขายหรือขายทอดตลาดและค่าเลี้ยงดูสัตว์แล้ว ให้เก็บรักษาไว้ แทนสัตว์ ในกรณีมิได้มีการขายหรือขายทอดตลาดสัตว์ตามวรรคหนึ่ง และเจ้าของสัตว์มาขอรับสัตว์คืนภายใน กำหนดเวลาตามวรรคหนึ่ง เจ้าของสัตว์ต้องเป็นผู้เสียค่าใช้จ่ายสำหรับการเลี้ยงดูสัตว์ให้แก่ราชการส่วนท้องถิ่น ตามจำนวนที่ได้จ่ายจริงด้วย ในกรณีที่ปรากฏว่าสัตว์ที่เจ้าพนักงานท้องถิ่นพบนั้นเป็นโรคติดต่ออันอาจเป็นอันตรายต่อประชาชนให้เจ้าพนักงานท้องถิ่นมีอำนาจทำลายหรือจัดการตามที่เหมาะสมสมควรได้

พระราชบัญญัติโรคระบาดสัตว์ พ.ศ. 2499

มาตรา 4 ในพระราชบัญญัตินี้ “สัตว์” หมายความว่า

(1) ช้าง ม้า โค กระบือ ลา ลอ แพะ แกะ สุกร สุนัข แมว กระจง ลิง ชะนี และให้หมายความรวมถึงเชื้อสำหรับผสมพันธุ์ และเอ็มบริโอ (ตัวอ่อนของสัตว์ที่ยังไม่เจริญเติบโตจนถึงขั้นที่มีอวัยวะครบบริบูรณ์) ของสัตว์เหล่านี้ด้วย

(3) สัตวชนิดอื่นตามที่กำหนดในกฎกระทรวง

รวมทั้ง กฎกระทรวง ว่าด้วยโรคระบาดสัตว์ที่เกี่ยวข้องกับลิง เช่น โรควันโรค โรคพิษสุนัขบ้า โรคอีโบลา เป็นต้น

พระราชบัญญัติป้องกัน การทารุณกรรมและการจัดสวัสดิภาพสัตว์ พ.ศ. 2557

มาตรา 3 ในพระราชบัญญัตินี้

“สัตว์” หมายความว่า สัตว์ที่โดยปกติเลี้ยงไว้เพื่อเป็นสัตว์บ้าน สัตว์เลี้ยงเพื่อใช้งาน สัตว์เลี้ยงเพื่อใช้เป็นพาหนะ สัตว์เลี้ยงเพื่อใช้เป็นเพื่อน สัตว์เลี้ยงเพื่อใช้เป็นอาหาร สัตว์เลี้ยงเพื่อใช้ในการแสดง หรือ สัตว์เลี้ยงเพื่อใช้ในการอื่นใด ทั้งนี้ ไม่ว่าจะมิใช่เจ้าของหรือไม่ก็ตาม และให้หมายความรวมถึงสัตว์ที่อาศัยอยู่ในธรรมชาติตามที่รัฐมนตรีประกาศกำหนด

“การทารุณกรรม” หมายความว่า การกระทำหรืองดเว้นการกระทำใด ๆ ที่ทำให้สัตว์ได้รับความทุกข์ทรมานไม่ว่าทางร่างกายหรือจิตใจ ได้รับความเจ็บปวด ความเจ็บป่วย ทุพพลภาพ หรืออาจมีผลทำให้สัตว์นั้นตาย และให้หมายความรวมถึงการใช้สัตว์เพื่อการ สัตว์เจ็บป่วย สัตว์ชราหรือสัตว์ที่กำลังตั้งท้องเพื่อแสวงหาประโยชน์ ใช้สัตว์ประกอบกามกิจ ใช้สัตว์ทำงานจนเกินสมควรหรือใช้ให้ทำงานอันไม่สมควรเพราะเหตุที่สัตว์นั้นเจ็บป่วย ชราหรืออ่อนอายุ

“การจัดสวัสดิภาพสัตว์” หมายความว่า การเลี้ยงหรือการดูแลให้สัตว์มีความเป็นอยู่ในสภาวะที่เหมาะสม มีสุขภาพอนามัยที่ดี มีที่อยู่ อาหาร และน้ำอย่างเพียงพอ

มาตรา 20 ห้ามมิให้ผู้ใดกระทำการอันเป็นการทารุณกรรมสัตว์โดยไม่มีเหตุอันสมควร

มาตรา 21 การกระทำความผิดต่อไปนี้ ไม่ถือว่าเป็นการทารุณกรรมสัตว์ตามมาตรา 20

- (1) การฆ่าสัตว์เพื่อใช้เป็นอาหาร ทั้งนี้ เฉพาะสัตว์เลี้ยงเพื่อใช้เป็นอาหาร
- (2) การฆ่าสัตว์ตามกฎหมายว่าด้วยการควบคุมการฆ่าสัตว์และจำหน่ายเนื้อสัตว์
- (3) การฆ่าสัตว์เพื่อควบคุมโรคระบาดตามกฎหมายว่าด้วยโรคระบาดสัตว์
- (4) การฆ่าสัตว์ในกรณีที่สัตวแพทย์เห็นว่าสัตว์ป่วย พิการ หรือบาดเจ็บและไม่สามารถเยียวยาหรือรักษาให้มีชีวิตอยู่รอดได้โดยปราศจากความทุกข์ทรมาน
- (5) การฆ่าสัตว์ตามพิธีกรรมหรือความเชื่อทางศาสนา
- (6) การฆ่าสัตว์ในกรณีที่มีความจำเป็นเพื่อป้องกันอันตรายแก่ชีวิตหรือร่างกายของมนุษย์หรือสัตว์อื่น หรือป้องกันความเสียหายที่จะเกิดแก่ทรัพย์สิน
- (7) การกระทำใด ๆ ต่อร่างกายสัตว์ซึ่งเข้าลักษณะของการประกอบวิชาชีพการ สัตวแพทย์โดยผู้ประกอบวิชาชีพการสัตวแพทย์หรือผู้ซึ่งได้รับยกเว้นให้กระทำได้โดยไม่ต้องขึ้นทะเบียนและได้รับใบอนุญาตเป็นผู้ประกอบวิชาชีพการสัตวแพทย์จากสัตวแพทย์สภาตามกฎหมายว่าด้วยวิชาชีพการสัตวแพทย์
- (8) การตัด หู หาง ขน เขา หรืองาโดยมีเหตุอันสมควรและไม่เป็นอันตรายต่อสัตว์ หรือการดำรงชีวิตของสัตว์
- (9) การจัดให้มีการต่อสู้ของสัตว์ตามประเพณีท้องถิ่น
- (10) การกระทำอื่นใดที่มีกฎหมายกำหนดให้สามารถกระทำได้เป็นการเฉพาะ
- (11) การกระทำอื่นใดที่รัฐมนตรีประกาศกำหนดโดยความเห็นชอบของคณะกรรมการ

2.2 การกำหนดข้อเสนอเชิงนโยบาย

2.2.1 การดำเนินการที่ผ่านมา

จังหวัดเพชรบุรีเป็นจังหวัดหนึ่งที่มีปัญหาการรบกวนจากประชากรลิง ในระดับรุนแรง ซึ่งปัญหามาจากการเพิ่มประชากรลิง โดยเฉพาะลิงในบริเวณเขตเทศบาลเมืองเพชรบุรี มีจำนวนประชากรลิงเพิ่มขึ้นอย่างรวดเร็ว ลิงในจังหวัดเพชรบุรีเป็นลิงแสม โดยอยู่อาศัยในสภาพแวดล้อมที่ไม่เหมาะสม มีสุขภาพที่ไม่ดี ก่อให้เกิดปัญหาต่าง ๆ จากการใช้พื้นที่ร่วมกันระหว่างลิงกับมนุษย์ อาจก่อให้เกิดความเสี่ยงต่อการแพร่ระบาดของโรคจากลิงสู่มนุษย์ หรือมนุษย์สู่ลิง ความเสียหายต่อชีวิตและทรัพย์สิน รวมถึงเหตุเดือดร้อนรำคาญอื่น ๆ ทำให้ประชาชน ผู้ประกอบธุรกิจ ร้านค้า ร้านอาหาร และผู้ที่สัญจรไปมา ได้รับผลกระทบต่อการดำรงชีวิต **ดังตารางที่ 1**

การดำเนินการแก้ไขปัญหามาพบว่าเป็นการแก้ไขปัญหาเบื้องต้นของชุมชน เช่น การเฝ้าระวังโดยการใช้ไม้ขี้ปลิง การทำป้ายประชาสัมพันธ์ห้ามให้อาหาร การใช้ลูกโป่งหรือประทัดยักษ์ การล้อมตาข่ายหรือรั้วป้องกัน การทำกรงล้อมถึงขยะ การจัดทำพื้นที่สำหรับให้อาหารให้ห่างไกลชุมชน การใช้หนังสือตักเตือนอย่างไรก็ตาม แก้ไขปัญหาความเดือดร้อนรำคาญจากลิงของจังหวัดเพชรบุรีจึงยังไม่มีผลสัมฤทธิ์เท่าที่ควร เนื่องจากเป็นการแก้ไขปัญหามาไม่ครบวงจร เป็นการแก้ไขปัญหามั่วๆ หรือเฉพาะหน้า และไม่มีมาตรการอย่างต่อเนื่อง เช่น มีการทำกรงล้อมถึงขยะลิงก็สามารถเข้าไปรีดขยะได้ และมีการวางลวดหนามบนหลังคาซึ่งลิงยังสามารถเรียนรู้วิ่งหลบรั้วลวดหนามได้ และการทำหมันลิงเพื่อควบคุมจำนวนประชากรลิงซึ่งทำได้ไม่มากนัก เนื่องจาก ลิงเป็นสัตว์ป่าคุ้มครอง ในการปฏิบัติการใดๆ ที่มีผลต่อลิงจะต้องขออนุญาตตาม พ.ร.บ.สงวนและคุ้มครองสัตว์ป่า พ.ศ.2535 ทั้งนี้ ในการขออนุญาตมีหลายขั้นตอนใช้เวลานาน และต้องใช้งบประมาณจำนวนมาก ซึ่งจะต้องบูรณาการจากหน่วยงานราชการที่เกี่ยวข้อง เช่น กรมป่าไม้ กรมอุทยานแห่งชาติฯ กรมปศุสัตว์ และ องค์กรปกครองส่วนท้องถิ่น ฯลฯ โดยมีสรุปผลการดำเนินงานการแก้ไขปัญหาลิงจังหวัดเพชรบุรีที่ผ่านมา เป็นตามลำดับ ดังนี้

ปี 2551-2554 สำนักงานปศุสัตว์จังหวัดเพชรบุรีเริ่มจัดทำโครงการการควบคุมประชากรลิง โดยการหมันลิง เขาวัง

ปี 2552-2553 สำนักงานปศุสัตว์จังหวัดเพชรบุรีจัดทำประชาพิจารณ์ผู้ที่มีส่วนเกี่ยวข้อง สสำรวจประชากรลิง เขาวัง

ปี 2553 -2554 สำนักงานปศุสัตว์จังหวัดเพชรบุรี จัดทำโครงการควบคุมประชากรลิง โดยการหมันลิง เขาหลวง และเขابันไดอิฐ

ปี 2559 และ ปี 2564 จังหวัดเพชรบุรี ได้รับเรื่องร้องเรียน กรณีประชาชนได้รับความเดือดร้อนรำคาญจากลิง ทำลายกีดกินผลผลิตการเกษตร รื้อคันสิ่งของ ทำลายทรัพย์สินในบ้านพักอาศัย และปัญหาด้านสุขอนามัยอันเกิดจากลิง จึงได้จัดทำโครงการควบคุมประชากรลิง โดยการหมันลิง **ดังภาพที่ 2**

ตารางที่ 1 จำนวนประชากรลิงในพื้นที่จังหวัดเพชรบุรี

อำเภอ	พื้นที่อาศัย	เนื้อที่ (ไร่)	จำนวน โดยประมาณ(ตัว)	จำนวนประชากรลิง ที่เหมาะสม (ตัว)
เมือง	เขาวัง	300	3,500	1,200
	เขาหลวง	625	3,900	2,500
	เขابันไดอิฐและเขากี้ว	500	3,800	2,000
ชะอำ	เขาโรงปูน	300	1,700	1,200
บ้านลาด	เขาทะโมน	150	2,700	600
	ถ้ำรงค์	100	700	400
	เขาน้อย	30	600	120
เขาย้อย	เขาย้อย	65	1,200	260
	เขาสมอระบัง	60	1,100	240
ท่ายาง	เขากระจิว	300	1,800	1,200
	เขาพรหมณ์ชะแง้	50	400	200
บ้านแหลม	วัดเขาตะเครา	100	900	400
	วัดกุฎี	26	700	104
	โรงเรียนบางตะบูนวิทยา	66	900	264
	วัดในกลางและแหลมเหลว	42	400	168
รวม		2,714	21,400	10,856

ที่มา: สำนักงานทรัพยากรธรรมชาติและสิ่งแวดล้อมจังหวัดเพชรบุรี (กันยายน 2563)

หมายเหตุ 1. ลิงแสมมีอายุขัยเฉลี่ย 27 ปี /วัยเจริญพันธุ์ 3-7 ปี /ระยะเวลาตั้งท้อง 5-6 เดือน ออกลูกครั้งละ 1 ตัว

2. จำนวนประชากรลิงที่มีความเหมาะสมตามธรรมชาติ คือ 4 ตัว : 1 ไร่



ภาพที่ 2 โครงการการควบคุมประชากรลิง โดยการทำหมัน

การบริหารจัดการปัญหาสิงที่ในปรากฏในต่างประเทศ มีการดำเนินการหลายรูปแบบ อาทิ การจัดทำโครงการคุมกำเนิดลิงวอกในเขตบริหารพิเศษฮ่องกงแห่งสาธารณรัฐประชาชนจีน ซึ่งมีการวางแผนจับลิงด้วยกรงที่ควบคุมรีโมตไฟฟ้าและผ่าตัดทำหมันลิงด้วยวิธี Endoscopy ซึ่งจะปรากฏแผลผ่าตัดขนาดเล็กที่ไม่เป็นอันตรายต่อลิง โดยมีการสักทำเครื่องหมายเป็นสัญลักษณ์ก็ถือว่าประสบผลเป็นที่น่าพอใจ ในขณะที่การบริหารสวนลิงอิวาตายามา ประเทศญี่ปุ่น ซึ่งมีการดำเนินการล้อมภูเขา ลิงด้วยตาข่ายและจัดทำเป็นแหล่งท่องเที่ยวโดยเก็บค่าธรรมเนียม มีการบริหารจัดการโดยการกำหนด กติกาและติดป้ายประชาสัมพันธ์แนะนำ กำหนดบริเวณ และวิธีการให้อาหารลิงเป็นการเฉพาะ รวมถึง กำหนดสถานที่รับประทานอาหาร สำหรับนักท่องเที่ยว อย่างเป็นระเบียบเรียบร้อย ก็ถือเป็นต้นแบบการบริหารจัดการปัญหาสิงที่หลายประเทศนำมาเป็นแบบอย่าง จึงเห็นได้ว่า แนวทางการดำเนินการบริหารจัดการปัญหาสิงที่มีการมุ่งเน้นการบริหารจัดการในหลายมิติ ประกอบกัน โดยคำนึงหลักสวัสดิภาพสัตว์ ระเบียบวินัยและสุขภาพมนุษย์ รวมทั้งสภาพแวดล้อม เป็นสำคัญ

สำหรับประเทศไทย รัฐบาลได้กำหนดยุทธศาสตร์ชาติ 20 ปี (พ.ศ. 2561-2580) และได้สั่งการให้แต่ละหน่วยงานจัดทำแผนยุทธศาสตร์ 20 ปี โดยกรมอุทยานแห่งชาติ สัตว์ป่า และพันธุ์พืช กระทรวงทรัพยากรธรรมชาติและสิ่งแวดล้อม จึงได้ดำเนินการจัดทำแผนยุทธศาสตร์การบริหารจัดการลิงและถิ่นที่อยู่อาศัยอย่างยั่งยืน พ.ศ. 2561-2580 ประกอบกับรัฐบาลให้ความสำคัญในการแก้ไขปัญหาสิงให้ประสบความสำเร็จ ปัจจุบันจังหวัดเพชรบุรี ได้รับแจ้งข้อมูลเหตุเดือดร้อนที่เกิดจากลิงเพิ่มมากขึ้น โดยสภาพปัญหาที่พบเป็นประจำ ได้แก่ ประชาชนให้อาหารลิงโดยไม่เป็นระเบียบ ลิงทำร้าย นักท่องเที่ยว ประชาชนมีความคิดว่าลิงเป็นสิ่งดึงดูดนักท่องเที่ยวโดยไม่ได้ตระหนักว่าหากลิงมีจำนวนเพิ่มมากขึ้นจะสร้างความเดือดร้อนให้แก่ประชาชนมากขึ้นด้วย ซึ่งที่ผ่านมาจังหวัดเพชรบุรีได้มีการสำรวจพฤติกรรมของลิงโดยมีการประชุมแลกเปลี่ยนความคิดเห็นกับภาคประชาชนและหน่วยงานที่เกี่ยวข้องอย่างต่อเนื่องเพื่อหาแนวทางในการแก้ไขปัญหา แต่เนื่องจากยังขาดงบประมาณ องค์กรความรู้ทางวิชาการ และแนวทางการบริหารจัดการที่ชัดเจน จึงมีผลทำให้การแก้ไขปัญหาของจังหวัดเพชรบุรีไม่สามารถดำเนินไปอย่างมีประสิทธิภาพเท่าที่ควร

2.2.2 แผนแม่บทการบริหารจัดการปัญหาสิงอย่างยั่งยืน กรณีศึกษา : จังหวัดเพชรบุรี

มียุทธศาสตร์การดำเนินงานที่ครอบคลุมการแก้ไขปัญหาสิงทุกด้านและสอดคล้องกับหลักเกณฑ์ตามพระราชบัญญัติป้องกัน การทารุณกรรมและการจัดสวัสดิภาพสัตว์ พ.ศ. 2557 และแผนยุทธศาสตร์การบริหารจัดการลิงและถิ่นที่อยู่อาศัยอย่างยั่งยืน พ.ศ. 2561-2580 ภายใต้ ยุทธศาสตร์ชาติ 20 ปี ด้านการสร้างการเติบโตบนคุณภาพชีวิตที่เป็นมิตรกับสิ่งแวดล้อม

2.2.3 แผนปฏิบัติการแก้ไขปัญหาลิงในจังหวัดเพชรบุรี 5 ปี (พ.ศ. 2560 – พ.ศ. 2564)

เพื่อให้เกิดความเชื่อมโยงในการดำเนินงานเชิงบูรณาการและสามารถแก้ไขปัญหาลิงที่เกิดขึ้น ในการแปลงแผนแม่บทการบริหารจัดการปัญหาลิงในจังหวัดเพชรบุรีอย่างยั่งยืน ไปสู่แผนปฏิบัติการจะบังเกิดผลอย่างเป็นรูปธรรม จำเป็นต้องอาศัยความร่วมมือจากทุกหน่วยงาน และภาคเครือข่ายที่เกี่ยวข้อง ในการขับเคลื่อน ได้แก่ หน่วยงานภาครัฐ ตั้งแต่ระดับส่วนกลาง ได้แก่ ส่วนราชการต่างๆ ที่เกี่ยวข้อง รวมถึง สถาบัน การศึกษาต่างๆ และภาคเอกชนและประชาชน ซึ่งให้เกิดการบูรณาการในการดำเนินงานร่วมกันอย่างต่อเนื่องและขับเคลื่อนไปสู่เป้าหมายเดียวกัน จึงได้ดำเนินการจัดทำแผนปฏิบัติการแก้ไขปัญหาลิงในจังหวัดเพชรบุรี 5 ปี (พ.ศ. 2560 – พ.ศ. 2564) ดังภาพที่ 3 และตารางที่ 2 ได้แก่

ยุทธศาสตร์ที่ 1 การบริหารจัดการลิง เป็นยุทธศาสตร์ที่กำหนดการดำเนินการที่เกี่ยวข้องกับสัตว์ ประกอบด้วย 3 กลยุทธ์ ได้แก่

- กลยุทธ์ที่ 1 การควบคุมประชากรลิง
- กลยุทธ์ที่ 2 การศึกษาวิจัยลิง
- กลยุทธ์ที่ 3 การดูแลสุขภาพและสวัสดิภาพลิง

ยุทธศาสตร์ที่ 2 การบริหารจัดการถิ่นที่อยู่อาศัยของลิง เป็นยุทธศาสตร์ที่กำหนดการดำเนินการที่เกี่ยวข้องกับ การบริหารจัดการทรัพยากรธรรมชาติและสิ่งแวดล้อม ประกอบด้วย 2 กลยุทธ์ ได้แก่

- กลยุทธ์ที่ 1 การฟื้นฟูระบบนิเวศของถิ่นอาศัยเดิม
- กลยุทธ์ที่ 2 การสร้างสถานที่รองรับลิงใหม่

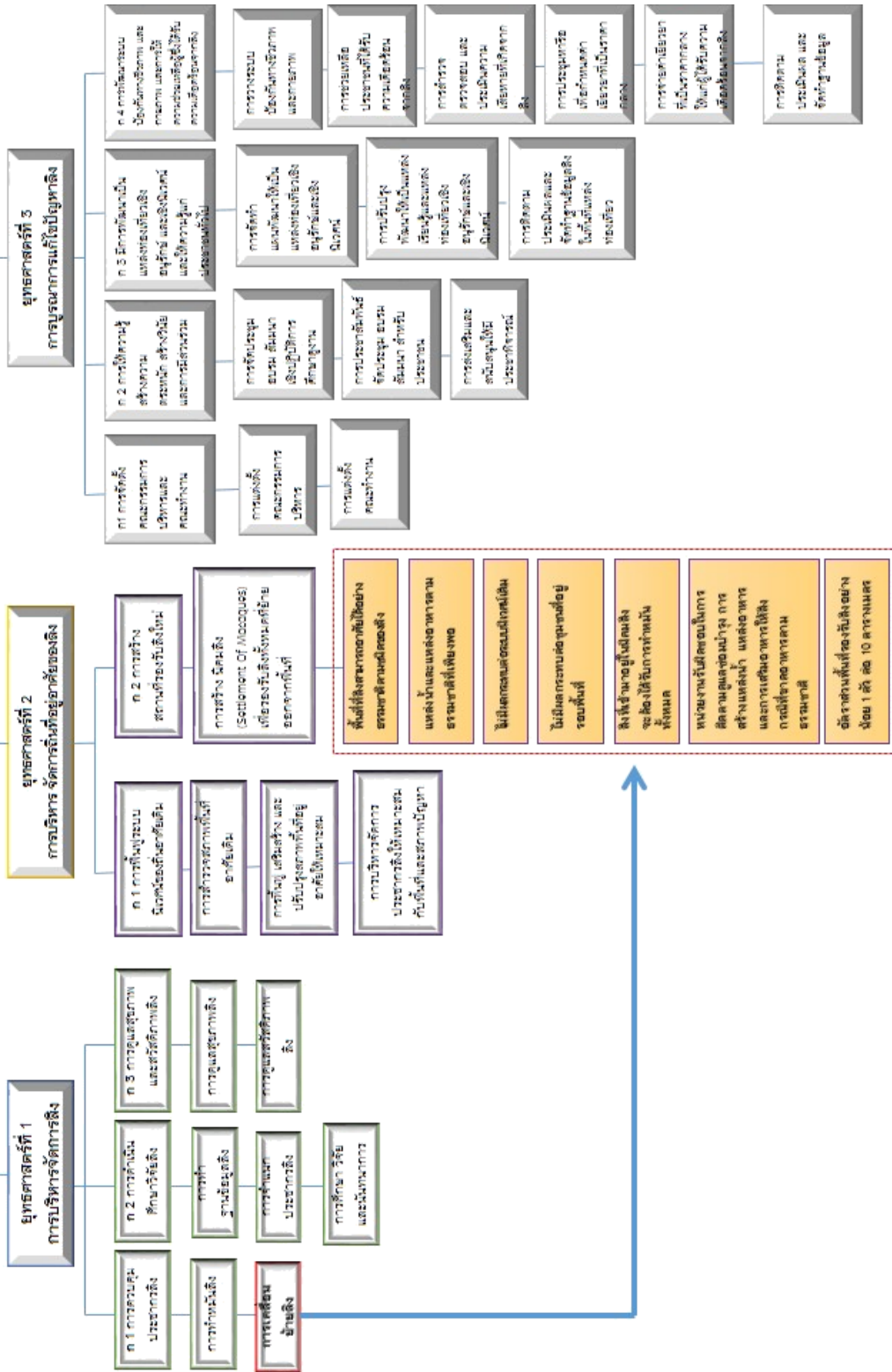
ยุทธศาสตร์ที่ 3 การบูรณาการแก้ไขปัญหาลิง เป็นยุทธศาสตร์ที่กำหนดการดำเนินการเกี่ยวข้องกับ การบริหารจัดการทรัพยากรธรรมชาติและสิ่งแวดล้อม ประกอบด้วย 4 กลยุทธ์ ได้แก่

- กลยุทธ์ที่ 1 การจัดตั้งคณะกรรมการบริหารและคณะทำงาน
- กลยุทธ์ที่ 2 การให้ความรู้ สร้างความตระหนัก สร้างวินัยและการมีส่วนร่วม
- กลยุทธ์ที่ 3 มีการพัฒนาเป็นแหล่งท่องเที่ยวเชิงอนุรักษ์ และเชิงนิเวศ และให้ความรู้แก่

ประชาชนทั่วไป

- กลยุทธ์ที่ 4 การพัฒนาระบบป้องกันทางชีวภาพ และกายภาพ และการให้ความช่วยเหลือผู้ซึ่งได้รับความเดือดร้อนจากลิง

แผนปฏิบัติการแก้ไขปัญหาล้างในจังหวัดเพชรบุรี 5 ปี (พ.ศ. 2565-2569)



ภาพที่ 3 แผนปฏิบัติการแก้ไขปัญหาล้างในจังหวัดเพชรบุรี 5 ปี พ.ศ. 2565-2569

ตารางที่ 2 แผนปฏิบัติการแก้ไขปัญหาดังในจังหวัดเพชรบุรี 5 ปี พ.ศ. 2565-2569

ยุทธศาสตร์/กลยุทธ์/กิจกรรม	หน่วยงาน	เป้าหมายระยะที่ 1		เป้าหมายระยะที่ 2		รวม	หน่วยงานหลัก	หน่วยงานสนับสนุน
		2565	2566	2567	2568			
ยุทธศาสตร์ที่ 1 การบริหารจัดการ								
1.1 การควบคุมประชากรลิง								
1.1.1 การทำหมันลิง								
● ดำเนินการทำหมันลิง (ดำเนินการเฉพาะลิงที่อยู่บริเวณพื้นที่บ้าน)	ตัว	2,000	3,000	3,000	3,000	4,000	10 สาขาเพชรบุรี	● สนง.จังหวัดเพชรบุรี
1.1.2 การเคลื่อนย้ายลิง								
● เคลื่อนย้ายลิง	ตัว	-	2,500	2,500	3,000	2,000	● ส.บริการพื้นที่อนุรักษ์ที่ 3 สาขาเพชรบุรี	● สนง.จังหวัดเพชรบุรี
● ติดตามประเมินผล และจัดทำฐานข้อมูล	ครั้ง	1	2	2	2	2	● องค์การปกครองส่วนท้องถิ่นที่เกี่ยวข้อง	● องค์การปกครองส่วนท้องถิ่น
1.2 การศึกษาวิจัยลิง								
1.2.1 การจัดทำฐานข้อมูลลิง								
● ศึกษากลุ่ม/ฝูงลิงและพฤติกรรมของลิง	แห่ง	1	1	1	2	3	● ส.จัดการทรัพยากรป่าไม้ที่ 10 สาขาเพชรบุรี	● องค์การปกครองส่วนท้องถิ่น
● จัดทำฐานข้อมูล	ฐาน	1	1	1	1	1	● ส.บริการพื้นที่อนุรักษ์ที่ 3 สาขาเพชรบุรี	● ม.ราชภัฏเพชรบุรี
1.2.2 การจำแนกประชากรลิง								
● ศึกษาสายพันธุ์ที่พบ ช่วงอายุ เพศ ประเมินสุขภาพภายนอก	ตัว	3,000	4,000	4,000	4,500	4,500	● สนง.ปศุสัตว์จังหวัดเพชรบุรี	● องค์การปกครองส่วนท้องถิ่น
● จัดทำฐานข้อมูล	ฐาน	1	1	1	1	1		
1.2.3 การศึกษา วิจัย และนันทนาการ								
● ส่งเสริม/พัฒนาการศึกษาวิจัยเกี่ยวกับลิง	เรื่อง	1	1	1	1	1		
● ส่งเสริมและพัฒนาภูมิปัญญาท้องถิ่น	เรื่อง	1	1	1	1	1		

ตารางที่ 2 แผนปฏิบัติการแก้ไขปัญหาดังในจังหวัดเพชรบุรี 5 ปี พ.ศ. 2565-2569 (ต่อ)

ยุทธศาสตร์/กลยุทธ์/กิจกรรม	หน่วยนับ	เป้าหมายระยะที่ 1			เป้าหมายระยะที่ 2			รวม	หน่วยงานหลัก	หน่วยงานสนับสนุน
		2565	2566	2567	2568	2569				
1.3 การดูแลสุขภาพและสวัสดิภาพลิง										
1.3.1 การดูแลสุขภาพลิง										
● สุ่มเก็บตัวอย่างเลือด เยื่อเมือก อุจจาระ และตรวจหาโรคในลิง	ตัว	3,000	4,000	4,000	4,500	4,500	20,000	<ul style="list-style-type: none"> ส.จัดการทรัพยากรป่าไม้ที่ 10 สาขาเพชรบุรี ส.บริหารพื้นที่อนุรักษ์ที่ 3 สาขาเพชรบุรี สนง.ปศุสัตว์จังหวัดเพชรบุรี ม.ราชภัฏเพชรบุรี สนง.สาธารณสุขจังหวัดเพชรบุรี 	<ul style="list-style-type: none"> อปท.ที่เกี่ยวข้อง 	
● รักษาสิ่งป่วยในโรคที่ไม่ใช่โรคระบาด	ตัว	1,000	1,000	1,000	1,000	1,000	5,000			
● หยุดวงจรของเชื้อโรคในกรณีพบโรคระบาด	ตัว	200	300	1,000	1,000	1,000	3,500			
● ติดตามประเมินผลและจัดทำฐานข้อมูล	ครั้ง	1	1	2	2	2	8			
1.3.2 การดูแลสวัสดิภาพลิง										
● ลิงได้รับการดูแลตามหลักสวัสดิภาพสัตว์	ตัว	3,000	4,000	4,000	4,500	4,500	20,000			
ยุทธศาสตร์ที่ 2 การบริหารจัดการถิ่นที่อยู่อาศัยของลิง										
2.1 การฟื้นฟูระบบนิเวศของถิ่นอาศัยเดิม										
2.1.1 การสำรวจสภาพพื้นที่ที่อยู่อาศัยเดิมของลิง										
● สำรวจแหล่งอาหาร แหล่งน้ำ และสภาพแวดล้อมที่เหมาะสม	แห่ง	1	1	1	2	3	8	<ul style="list-style-type: none"> ส.จัดการทรัพยากรป่าไม้ที่ 10 สาขาเพชรบุรี ส.บริหารพื้นที่อนุรักษ์ที่ 3 สาขาเพชรบุรี สนง.ปศุสัตว์จังหวัดเพชรบุรี ม.ราชภัฏเพชรบุรี องค์กรปกครองส่วนท้องถิ่นที่เกี่ยวข้อง พิพิธภัณฑ์สถานแห่งชาติพระนครศรีอยุธยา 	<ul style="list-style-type: none"> สนง.จังหวัดเพชรบุรี สนง.ประชาสัมพันธ์จังหวัดเพชรบุรี สนง.สถิติจังหวัดเพชรบุรี 	
● สำรวจชนิดสัตว์ สัตว์ผู้ล่า และภัยคุกคามอื่นๆ	แห่ง	1	1	1	2	3	8			
● จัดทำฐานข้อมูล	ระบบ	1	1	1	1	1	5			
2.1.2 การฟื้นฟูเสริมสร้าง และปรับปรุงสภาพพื้นที่อยู่อาศัยของลิงให้เหมาะสมในการดำรงชีวิตของลิง										
● เพิ่มแหล่งน้ำแหล่งอาหาร และจัดสภาพแวดล้อมให้เหมาะสม	แห่ง	-	1	1	2	3	7			
● จัดทำระบบสุขภาพสัตว์ให้เหมาะสม	แห่ง	-	1	1	2	3	7			

ตารางที่ 2 แผนปฏิบัติการแก้ไขปัญหาดังกล่าวในจังหวัดเพชรบุรี 5 ปี พ.ศ. 2565-2569 (ต่อ)

ยุทธศาสตร์/กลยุทธ์/กิจกรรม	หน่วยงาน	เป้าหมายระยะที่ 1		เป้าหมายระยะที่ 2		รวม	หน่วยงานหลัก	หน่วยงานสนับสนุน
		2565	2566	2567	2568			
2.1.3 การบริหารจัดการประชากรลิงให้เหมาะสมกับแต่ละพื้นที่และสภาพปัญหา								
<ul style="list-style-type: none"> สำรวจ ติดตามประชากรลิง และประเมินระดับความรุนแรงของปัญหาในพื้นที่วิกฤต จัดทำกระบวนการแก้ไขปัญหาลิงให้เหมาะสมกับแต่ละพื้นที่ จัดทำฐานข้อมูล 	ตัว	3,000	4,000	4,000	4,500	4,500	20,000	<ul style="list-style-type: none"> ส.บริหารพื้นที่อนุรักษ์ที่ 3 สาขาเพชรบุรี สนง.ปศุสัตว์จังหวัดเพชรบุรี
<ul style="list-style-type: none"> จัดทำฐานข้อมูล 	ระบบ	1	1	1	1	1	5	
2.2 การสร้างสถานที่รองรับลิงใหม่								
2.2.1 การสร้างที่อยู่อาศัยแห่งใหม่ (นิคม) ให้กับลิงที่สร้างปัญหาหรือสร้างแหล่งเรียนรู้ และศึกษาธรรมชาติเกี่ยวกับอนุรักษ์และคุ้มครองลิง								
<ul style="list-style-type: none"> สำรวจและจัดทำพื้นที่เหมาะสมเพื่อสร้างนิคมลิง สร้างแหล่งเรียนรู้ นันทนาการ เกี่ยวกับอนุรักษ์และคุ้มครองลิง เพิ่มแหล่งน้ำแหล่งอาหาร และจัดสภาพแวดล้อมให้เหมาะสม จัดทำพื้นที่เฝ้าระวังและเฝ้าระวังลิง 	แห่ง	-	1	2	2	2	7	<ul style="list-style-type: none"> สมรภพรักษ์พื้นที่เพชรบุรี ส.จัดการทรัพยากรป่าไม้ที่ 10 สาขาเพชรบุรี ส.บริหารพื้นที่อนุรักษ์ที่ 3 สาขาเพชรบุรี อพ. แก่งกระจาน อพท.ที่ 1 สนง.ปศุสัตว์จังหวัดเพชรบุรี สนง.โยธาธิการและผังเมืองจังหวัดเพชรบุรี
<ul style="list-style-type: none"> เพิ่มแหล่งน้ำแหล่งอาหาร และจัดสภาพแวดล้อมให้เหมาะสม จัดทำพื้นที่เฝ้าระวังและเฝ้าระวังลิง 	แห่ง	-	1	2	2	2	7	<ul style="list-style-type: none"> สมรภพรักษ์พื้นที่เพชรบุรี ส.จัดการทรัพยากรป่าไม้ที่ 10 สาขาเพชรบุรี ส.บริหารพื้นที่อนุรักษ์ที่ 3 สาขาเพชรบุรี สนง.โยธาธิการและผังเมืองจังหวัดเพชรบุรี
ยุทธศาสตร์ที่ 3 การส่งเสริมการมีส่วนร่วมในการแก้ไขปัญหาลิง								
3.1 การจัดตั้งคณะกรรมการบริหารและคณะทำงาน								
3.1.1 การจัดตั้งคณะกรรมการบริหารบูรณาการแก้ไขปัญหาลิงจังหวัดเพชรบุรี								
<ul style="list-style-type: none"> จังหวัดแต่งตั้งคณะกรรมการบริหาร จัดประชุมคณะกรรมการ 	คณะ	1	-	-	-	-	1	<ul style="list-style-type: none"> สมรภพรักษ์พื้นที่เพชรบุรี และสิ่งแวดล้อมจังหวัดเพชรบุรี ส.จัดการทรัพยากรป่าไม้ที่ 10 สาขาเพชรบุรี ส.บริหารพื้นที่อนุรักษ์ที่ 3 สาขาเพชรบุรี สนง.ปศุสัตว์จังหวัดเพชรบุรี

ตารางที่ 2 แผนปฏิบัติการแก้ไขปัญหาสิ่งแวดล้อมจังหวัดเพชรบุรี 5 ปี พ.ศ. 2565-2569 (ต่อ)

ยุทธศาสตร์/กลยุทธ์/กิจกรรม	หน่วยนับ	เป้าหมายระยะที่ 1		เป้าหมายระยะที่ 2		รวม	หน่วยงานหลัก	หน่วยงานสนับสนุน
		2565	2566	2567	2568			
3.1.2 การแต่งตั้งคณะทำงานตามยุทธศาสตร์								
● แต่งตั้งคณะทำงานรับผิดชอบการปฏิบัติงานให้สอดคล้องตามยุทธศาสตร์	คณะ	1	-	-	-	1		
● จัดประชุมคณะทำงาน	ครั้ง	3	3	3	3	15		
3.2 การให้ความรู้ สร้างความตระหนัก สร้างวินัย และกรมมีส่วนร่วม								
3.2.1 การจัดประชุม อบรม สัมมนาเชิงปฏิบัติการและศึกษาดูงานแก้ไขปัญหา								
● จัดฝึกอบรมและสัมมนาให้เจ้าหน้าที่ประชาชน	ครั้ง	-	2	2	2	8	● ส.จัดการทรัพยากรป่าไม้ที่ 10 สาขาเพชรบุรี	● สนง.จังหวัดเพชรบุรี
● จัดศึกษา-ดูงาน	ครั้ง	-	1	1	1	4	● ส.บริหารพื้นที่อนุรักษ์ที่ 3 สาขาเพชรบุรี	● ชมรมอนุรักษ์สิ่งแวดล้อมจังหวัดเพชรบุรี
							● สนง.ปศุสัตว์จังหวัดเพชรบุรี	● เครือข่าย ทสม. จังหวัดเพชรบุรี
							● สนง.ทสจ.เพชรบุรี	● สมาคมผู้สื่อข่าว นสพ.วิทยุ โทรทัศน์ วิทยุ โทรทัศน์
3.2.2 ประชาสัมพันธ์ จัดประชุม อบรม และสัมมนาสำหรับประชาชนเพื่อสร้างความตระหนัก								
● ประชาสัมพันธ์ จัดประชุม อบรม และสัมมนา สำหรับประชาชนเพื่อสร้างความตระหนัก ป้องกัน ควบคุมประชากรลิง ควบคุมโรคติดต่อ การจัดการขยะมูลฝอย และการปฏิบัติตนตามกฎหมายที่เกี่ยวข้อง	ครั้ง	2	2	2	2	10	● ส.จัดการทรัพยากรป่าไม้ที่ 10 สาขาเพชรบุรี	● สภ.สิ่งแวดล้อมจังหวัดเพชรบุรี
							● ส.บริหารพื้นที่อนุรักษ์ที่ 3 สาขาเพชรบุรี	● สมาคมผู้สื่อข่าว นสพ.วิทยุ โทรทัศน์
							● สนง.ปศุสัตว์จังหวัดเพชรบุรี	● ชมรมอนุรักษ์สิ่งแวดล้อมจังหวัดเพชรบุรี
							● อปท.ที่เกี่ยวข้อง	
							● สนง.ประชาสัมพันธ์จังหวัดเพชรบุรี	

ตารางที่ 2 แผนปฏิบัติการแก้ไขปัญหาภัยพิบัติจังหวัดเพชรบุรี 5 ปี พ.ศ. 2565-2569 (ต่อ)

ยุทธศาสตร์/กลยุทธ์/กิจกรรม	หน่วยนับ	เป้าหมายระยะที่ 1		เป้าหมายระยะที่ 2		รวม	หน่วยงานหลัก	หน่วยงานสนับสนุน	
		2565	2566	2567	2568				2569
3.2.3 ส่งเสริมและสนับสนุนให้จัดทำประชาพิจารณ์เผยแพร่ประชาสัมพันธ์ ทกภาคส่วนที่เกี่ยวข้องเพื่อนำมาใช้ในการแก้ไขปัญหา									
<ul style="list-style-type: none"> จัดทำประชาพิจารณ์ทุกภาคส่วนที่เกี่ยวข้อง พัฒนารูปแบบการสื่อสาร ถ่ายทอดองค์ความรู้ นวัตกรรม และเทคโนโลยีในการแก้ไขปัญหาผู้เครือข่ายทุกภาคส่วนที่เกี่ยวข้อง พัฒนาคู่มือการปฏิบัติงานให้สามารถนำไปปฏิบัติได้จริงอย่างมีประสิทธิภาพและคุ้มค่า 	ครั้ง	2	2	2	2	2	10	<ul style="list-style-type: none"> ส.จัดการทรัพยากรป่าไม้ที่ 10 สาขาเพชรบุรี ส.บริหารพื้นที่อนุรักษ์ที่ 3 สาขาเพชรบุรี สนง.ปศุสัตว์จังหวัดเพชรบุรี ส.ประมงสัมพันธ์ จ.พบ สนง.สถิติจังหวัดเพชรบุรี อปท.ที่เกี่ยวข้อง 	<ul style="list-style-type: none"> สนง.จังหวัดเพชรบุรี สมาคมผู้สื่อข่าว นสพ. วิทยุ โทรทัศน์ ชมรมอนุรักษ์ธรรมชาติและสิ่งแวดล้อมจังหวัดเพชรบุรี สนง. ททรัพยากรธรรมชาติและสิ่งแวดล้อม
3.3 การพัฒนาเป็นแหล่งท่องเที่ยวเชิงอนุรักษ์และเชิงนิเวศ และให้ความรู้แก่ประชาชนทั่วไป									
3.3.1 การจัดทำแผนพัฒนาให้เป็นแหล่งท่องเที่ยวเชิงอนุรักษ์และเชิงนิเวศ									
<ul style="list-style-type: none"> ประเมินศักยภาพของพื้นที่เพื่อพัฒนาและเพิ่มคุณค่าเป็นแหล่งท่องเที่ยว ระดมความเห็นทุกภาคส่วนที่เกี่ยวข้องในการจัดทำแผนพัฒนาเป็นแหล่งท่องเที่ยวเชิงอนุรักษ์/นิเวศ จัดทำแผนพัฒนาให้เป็นแหล่งท่องเที่ยวเชิงอนุรักษ์และเชิงนิเวศ 	แห่ง	-	1	2	2	2	7	<ul style="list-style-type: none"> สำนักงานท่องเที่ยวและกีฬาจังหวัดเพชรบุรี สนง. ทรัพยากรธรรมชาติและสิ่งแวดล้อมจังหวัดเพชรบุรี สนง.ท่องเที่ยวจังหวัดเพชรบุรี ททท.สำนักงานเพชรบุรี สนง.จังหวัดเพชรบุรี อช.แก่งกระจาน สนง.โยธาธิการและผังเมืองจังหวัดเพชรบุรี อปท.ที่เกี่ยวข้อง 	<ul style="list-style-type: none"> ปศุสัตว์จังหวัดเพชรบุรี สนง. ทรัพยากรธรรมชาติและสิ่งแวดล้อมจังหวัดเพชรบุรี สนง.ท่องเที่ยวจังหวัดเพชรบุรี สภาหอการค้าจังหวัดเพชรบุรี สมาคมธุรกิจท่องเที่ยวจังหวัดเพชรบุรี สนง.จังหวัดเพชรบุรี
3.3.2 การปรับปรุงพัฒนาให้เป็นแหล่งเรียนรู้และท่องเที่ยวเชิงอนุรักษ์และเชิงนิเวศ									
<ul style="list-style-type: none"> พัฒนาเป็นแหล่งเรียนรู้และท่องเที่ยวเชิงอนุรักษ์และเชิงนิเวศ สร้างการมีส่วนร่วมของประชาชนและองค์กรท้องถิ่นในการบริหารจัดการและอนุรักษ์แหล่งท่องเที่ยว กำหนดมาตรการ ควบคุม ดูแล รักษา และรักษาคุณภาพแวดล้อมของแหล่งท่องเที่ยว 	แห่ง	-	1	2	2	2	7	<ul style="list-style-type: none"> สภาหอการค้าจังหวัดเพชรบุรี สมาคมธุรกิจท่องเที่ยวจังหวัดเพชรบุรี สนง.จังหวัดเพชรบุรี อปท.ที่เกี่ยวข้อง 	<ul style="list-style-type: none"> สนง.จังหวัดเพชรบุรี

ตารางที่ 2 แผนปฏิบัติการแก้ไขปัญหาลิ่งในจังหวัดเพชรบุรี 5 ปี พ.ศ. 2565-2569 (ต่อ)

ยุทธศาสตร์/กลยุทธ์/กิจกรรม	หน่วยนับ	เป้าหมายระยะที่ 1			เป้าหมายระยะที่ 2			รวม	หน่วยงานหลัก	หน่วยงานสนับสนุน
		2565	2566	2567	2568	2569				
<p>3.3.3 ติดตาม ประเมินผล และจัดทำฐานข้อมูลที่ได้ เพื่อนำมาประยุกต์ใช้เป็นแนวทางในการแก้ไขปัญหาลิ่งในอนาคต</p> <ul style="list-style-type: none"> จัดตั้งคณะกรรมการกับ ติดตาม ประเมินผล และจัดทำฐานข้อมูลที่ได้จากการดำเนินงาน จัดเวทีให้ทุกภาคส่วนที่เกี่ยวข้องร่วมกันสรุปบทเรียนจากการแก้ไขปัญหาลิ่ง เพื่อหาแนวทางร่วมกันในการป้องกันและแก้ไขปัญหาดังกล่าว ในปัจจุบันและที่อาจ เกิดขึ้นในอนาคต 	คณะ	-	-	-	1	1	1	<ul style="list-style-type: none"> ส.บริหารพื้นที่อนุรักษ์ที่ 3 สาขาเพชรบุรี อปท.ที่เกี่ยวข้อง 	<ul style="list-style-type: none"> สนง.ทรัพยากรธรรมชาติและสิ่งแวดล้อมจังหวัดเพชรบุรี สนง.จังหวัดเพชรบุรี 	
<p>3.4 การพัฒนาระบบการป้องกันทางกายภาพเชิงอนุรักษ์และเชิงนิเวศ และให้ความรู้แก่ประชาชนทั่วไป</p> <p>3.4.1 การวางระบบป้องกันทางกายภาพและชีวภาพ</p> <ul style="list-style-type: none"> ตรากฎหมายลำดับรอง เพศบัญญัติหรือข้อบัญญัติท้องถิ่นว่าด้วยการบริหารจัดการขยะในพื้นที่ที่มีปัญหา และบังคับใช้อย่างจริงจัง ออกแบบและพัฒนาอุปกรณ์เพื่อใช้ในการแก้ไขปัญหาลิ่ง เช่น ถังขยะพิเศษจำเพาะ ประชาสัมพันธ์รูปแบบต่างๆ ให้ผู้ที่จะเข้าสู่พื้นที่ที่มีลิ่ง ได้ทราบและระมัดระวังอันตรายต่างๆ 	ฉบับ	-	12	-	-	12	12	<ul style="list-style-type: none"> อปท.ที่เกี่ยวข้อง ส.จัดการทรัพยากรป่าไม้ที่ 10 สาขาเพชรบุรี ส.บริหารพื้นที่อนุรักษ์ที่ 3 สาขาเพชรบุรี อช.แก่งกระจาน สนง.ปศุสัตว์จังหวัดเพชรบุรี สนง.ทรัพยากรธรรมชาติและสิ่งแวดล้อมจังหวัดเพชรบุรี สนง.ประชาสัมพันธ์จังหวัดเพชรบุรี 	<ul style="list-style-type: none"> สนง.จังหวัดเพชรบุรี สนง.ท้องถิ่นจังหวัดเพชรบุรี สนง.ป้องกันและบรรเทาสาธารณภัยจังหวัดเพชรบุรี 	
	แบบ	-	1	1	1	1	4	4		
	รูปแบบ	-	3	3	3	3	12	12		

ตารางที่ 2 แผนปฏิบัติการแก้ไขปัญหาภัยในจังหวัดเพชรบุรี 5 ปี พ.ศ. 2565-2569 (ต่อ)

ยุทธศาสตร์/กลยุทธ์/กิจกรรม	หน่วยนับ	เป้าหมายระยะที่ 1		เป้าหมายระยะที่ 2		รวม	หน่วยงานหลัก	หน่วยงานสนับสนุน
		2565	2566	2567	2568			
3.4.2 การช่วยเหลือประชาชนที่เดือดร้อนจากลิง								
● จัดตั้งศูนย์รับและแจ้งความเดือดร้อนที่เกิดจากลิง	แห่ง	1	1	2	2	8	● ส.จัดการทรัพยากรป่าไม้ที่ 10 สาขาเพชรบุรี	● สนง.ท้องถิ่นจังหวัดเพชรบุรี
● จัดตั้งชุดปฏิบัติการช่วยเหลือผู้เดือดร้อนจากลิง	ชุด	1	1	-	-	2	● ส.บริหารพื้นที่อนุรักษ์ที่ 3 สาขาเพชรบุรี	● สนง.ทรัพยากรธรรมชาติและสิ่งแวดล้อมจังหวัดเพชรบุรี
● ให้ความรู้และทักษะด้านเทคนิคการจับและเคลื่อนย้าย ลิง รวมทั้ง การจัดหาอุปกรณ์ให้กับเจ้าหน้าที่ที่เกี่ยวข้อง	ครั้ง	1	1	2	2	8	● สนง.ปศุสัตว์จังหวัดเพชรบุรี	● สนง.ท้องถิ่นจังหวัดเพชรบุรี
3.4.3 สักรวจ ตรวจสอบ และประเมินความเสียหายที่เกิดจากลิง								
● จัดตั้งคณะทำงานสำรวจ ตรวจสอบ และประเมินความเสียหาย ที่เกิดจากลิง	คณะ	-	1	-	-	1	● ปศุสัตว์จังหวัดเพชรบุรี	● สนง.ปศุสัตว์จังหวัดเพชรบุรี
3.4.4 การเยียวยาผู้ได้รับผลกระทบ								
● จัดตั้งคณะกรรมการกำหนดราคากลางค่าเยียวยา	คณะ	-	1	-	-	1	● สนง.จังหวัดเพชรบุรี	● สนง.ท้องถิ่นจังหวัดเพชรบุรี
● จัดตั้งคณะกรรมการพิจารณาเยียวยา	คณะ	-	1	-	-	1	● สนง.คลังจังหวัด	● สนง.ปศุสัตว์จังหวัดเพชรบุรี
● ประชาสัมพันธ์การจ่ายค่าเยียวยาให้แก่ผู้ได้รับความเดือดร้อน	ครั้ง	-	1	2	2	7	● ส.จัดการทรัพยากรป่าไม้ที่ 10 สาขาเพชรบุรี	● สนง.ทรัพยากรธรรมชาติและสิ่งแวดล้อมจังหวัดเพชรบุรี
3.4.5 การติดตาม ประเมินผล และจัดทำฐานข้อมูล								
● การติดตาม ประเมินผล และจัดทำฐานข้อมูล	ครั้ง	1	1	2	2	8	3 สาขาเพชรบุรี สนง.ประชาสัมพันธ์จังหวัดเพชรบุรี	

2.3 ภาวะผู้นำเพื่อการขับเคลื่อนข้อเสนอ

การจัดทำแผนแม่บทการบริหารจัดการปัญหาสิ่งแวดล้อมอย่างยั่งยืน กรณีศึกษา : จังหวัดเพชรบุรี และการขับเคลื่อนแผนแม่บทการบริหารจัดการปัญหาสิ่งแวดล้อมอย่างยั่งยืน เป็นการเชื่อมโยงยุทธศาสตร์และกลยุทธ์ไปสู่แผนงาน โครงการ กิจกรรม เพื่อผลักดันให้บรรลุวัตถุประสงค์และตัวชี้วัดของแต่ละยุทธศาสตร์ และให้แนวทางการดำเนินงานภายใต้แผนได้ถูกนำไปสู่การปฏิบัติอย่างเป็นรูปธรรมชัดเจน โดยมีแนวทางการดำเนินงานที่ครอบคลุมการแก้ไขปัญหาสิ่งแวดล้อมทุกด้าน รวมถึงเพื่อมาตรการแนวทางการดำเนินงานแบบบูรณาการทุกภาคส่วนอย่างมีประสิทธิภาพ จึงมีความจำเป็นอย่างมากในการศึกษาทัศนคติ การมีส่วนร่วมวิถีชีวิต พฤติกรรมประชากรและผลกระทบของสิ่งแวดล้อมรวมถึงเพื่อการพัฒนาสภาพแวดล้อมระบบนิเวศ ตลอดจนถิ่นที่อยู่อาศัยของสิ่งมีชีวิต เพื่อการบริหารจัดการสิ่งแวดล้อมอย่างมีส่วนร่วมของประชาชนอย่างยั่งยืนต่อไป เช่น การประสานงานขององค์กรปกครองส่วนท้องถิ่น กรมอุทยานแห่งชาติ สัตว์ป่า และพันธุ์พืช กรมป่าไม้ สำนักงานปศุสัตว์จังหวัด เครือข่ายภาคประชาชน และองค์กรเอกชน รวมทั้งการนำเสนอแผนแม่บทการบริหารจัดการปัญหาสิ่งแวดล้อมอย่างยั่งยืน :กรณีศึกษาจังหวัดเพชรบุรี ให้แก่ผู้บริหารกระทรวงทรัพยากรธรรมชาติและสิ่งแวดล้อมเพื่อทราบและพิจารณานำเสนอต่อคณะรัฐมนตรีดำเนินการ กำหนดนโยบายในการแก้ไขปัญหาสิ่งแวดล้อมในพื้นที่ที่ได้รับผลกระทบจากสิ่งแวดล้อม การจัดทำโครงการและเสนอขอรับการจัดสรรงบประมาณต่อไป

2.3.1 การขับเคลื่อนแผนแม่บทการบริหารจัดการปัญหาสิ่งแวดล้อมอย่างยั่งยืนกรณีศึกษา : จังหวัดเพชรบุรี ไปสู่การปฏิบัติ ประกอบด้วย

(1) จังหวัดเพชรบุรีเป็นผู้รับผิดชอบแผนแม่บทการบริหารจัดการปัญหาสิ่งแวดล้อมอย่างยั่งยืน

เนื่องจากจังหวัดมีอำนาจหน้าที่นำภารกิจของรัฐและนโยบายของรัฐบาลไปปฏิบัติให้เกิดผลสัมฤทธิ์ ดูแลให้มีการปฏิบัติและบังคับการให้เป็นไปตามกฎหมาย เพื่อให้เกิดความสงบเรียบร้อยและเป็นธรรมในสังคม โดยผู้ว่าราชการจังหวัดเป็นผู้รับนโยบายและคำสั่งจากนายกรัฐมนตรีในฐานะหัวหน้ารัฐบาล คณะรัฐมนตรี กระทรวง ทบวง กรม มาปฏิบัติให้เหมาะสมกับท้องถิ่นและประชาชนและเป็นหัวหน้าบังคับบัญชาครอบครัวบรรดาข้าราชการฝ่ายบริหาร ซึ่งปฏิบัติหน้าที่ในราชการส่วนภูมิภาคในเขตจังหวัด และรับผิดชอบในราชการจังหวัดและอำเภอ จังหวัดจึงเป็นหน่วยงานที่มีศักยภาพ ในการบูรณาการภารกิจของหน่วยงานต่าง ๆ ที่เกี่ยวข้องสามารถขอรับการจัดสรรงบประมาณที่เหมาะสมเพื่อปฏิบัติการ แก้ไขปัญหาในท้องถิ่น มีบุคลากรประจำปฏิบัติงานอย่างต่อเนื่องรวมทั้งสามารถทำหน้าที่ประสานงานระหว่างหน่วยงานราชการบริหารส่วนกลางและหน่วยงานในท้องถิ่นด้วย

(2) แต่งตั้งคณะกรรมการ/คณะทำงานบริหารจัดการปัญหาจังหวัด เพื่อปฏิบัติงานให้เป็นไปตามแผนการบริหารจัดการปัญหาจังหวัดเพชรบูรณ์อย่างยั่งยืนได้อย่างครบถ้วนในการดำเนินการ ผู้ว่าราชการจังหวัดควรเป็นประธานคณะกรรมการบริหาร มีองค์ประกอบของกรรมการ ประกอบด้วย หัวหน้าส่วนราชการบริหารส่วนกลาง ส่วนภูมิภาค และส่วนท้องถิ่นที่เกี่ยวข้อง ผู้มีความรู้ความเชี่ยวชาญ ผู้แทนองค์กรพัฒนาเอกชน ผู้แทนภาคเอกชน และผู้แทนเครือข่ายภาคประชาชน และมีหัวหน้าสำนักงานจังหวัดหรือผู้อำนวยการสำนักงานทรัพยากรธรรมชาติและสิ่งแวดล้อมจังหวัด ทำหน้าที่ฝ่ายเลขานุการ รวมถึงมีการแต่งตั้งคณะทำงานติดตามประเมินผลตามตัวชี้วัดในแต่ละยุทธศาสตร์ต่าง ๆ เพื่อปฏิบัติงานให้เป็นไปตามแผนปฏิบัติการแก้ไขปัญหาจังหวัด ภายใต้แผนแม่บทฯ ได้อย่างครบถ้วน

(3) การมีส่วนร่วมของประชาชนในพื้นที่และทุกภาคส่วนที่เกี่ยวข้อง

หน่วยงานต่าง ๆ ซึ่งมีอำนาจหน้าที่ปฏิบัติหน้าที่และดำเนินการตามมาตรการที่กำหนดไว้ในกฎหมายที่รับผิดชอบฉบับต่าง ๆ อาทิ กฎหมายที่เกี่ยวข้องกับสัตว์ กฎหมายที่เกี่ยวข้องกับการบริหารจัดการทรัพยากรธรรมชาติและสิ่งแวดล้อม กฎหมายว่าด้วยการสาธารณสุข กฎหมายว่าด้วยการรักษาความสะอาดและความเป็นระเบียบเรียบร้อยของบ้านเมือง รวมถึงกฎหมายว่าด้วยการบริหารราชการแผ่นดิน และการจัดตั้งองค์กรปกครองส่วนท้องถิ่น เป็นต้น โดยประชาชนในจังหวัด องค์กรพัฒนาเอกชน และภาคเอกชนมีส่วนร่วมในการปฏิบัติในเป็นไปตามแผนแม่บทฯ และในทุกขั้นตอนของการดำเนินการมากที่สุดเท่าที่เป็นไปได้

(4) การสนับสนุนงบประมาณ

จังหวัดในฐานะผู้รับผิดชอบแผนแม่บทการบริหารจัดการปัญหาจังหวัดอย่างยั่งยืนดำเนินการจัดทำโครงการและเสนอขอรับการจัดสรรงบประมาณผ่านไปยังหน่วยงานระดับกระทรวงหรือกรมที่มีอำนาจหน้าที่รับผิดชอบเกี่ยวข้อง รวมทั้งสำนักงบประมาณ เพื่อให้พิจารณาจัดทำกรอบงบประมาณและจัดสรรงบประมาณตามแผนแม่บทฯ ฉบับนี้ เพื่อให้การขับเคลื่อนแผนแม่บทฯ ประสบความสำเร็จอย่างเป็นรูปธรรม

(5) จัดทำระบบติดตามและประเมินผล

การดำเนินงานตามแผนแม่บทการบริหารจัดการปัญหาจังหวัดอย่างยั่งยืน โดยให้คณะกรรมการบริหาร แต่งตั้งคณะทำงานติดตามประเมินผล ร่วมกับสถาบันการศึกษาออกแบบประเมินผลตามตัวชี้วัดของแต่ละยุทธศาสตร์ ซึ่งจำเป็นต้องกำหนดรูปแบบการศึกษาวิจัยที่เป็นมาตรฐาน เป็นที่ยอมรับและสามารถนำผลการประเมินมาใช้ประกอบการติดตามวิเคราะห์ความก้าวหน้า และความต่อเนื่องของการขับเคลื่อนแผนแม่บทการบริหารจัดการปัญหาจังหวัดอย่างยั่งยืน เพื่อปรับปรุงและพัฒนาการดำเนินงานให้ดียิ่งขึ้นและยั่งยืนต่อไป

2.3.2 การประเมินผล

การประเมินผลเพื่อติดตามความก้าวหน้าและความสำเร็จของการดำเนินการตามแผนแม่บทการบริหารจัดการปัญหาสิ่งแวดล้อมอย่างยั่งยืน จะเป็นประโยชน์แก่การวิเคราะห์ปัจจัยแห่งความสำเร็จและการปรับปรุงแนวทางดำเนินการตามแผนแม่บทฯ โดยการประเมินผลตามตัวชี้วัดของแต่ละยุทธศาสตร์ ดังนี้

ยุทธศาสตร์ที่ 1 การบริหารจัดการลิ่ง มีตัวชี้วัด คือ

- (1) การมีฐานข้อมูลในการเฝ้าระวังโรคในลิ่ง
- (2) ลิ่งมีสุขภาพที่ดีตามหลักสวัสดิภาพสัตว์และในระบบนิเวศ

ยุทธศาสตร์ที่ 2 การบริหารจัดการถิ่นที่อยู่อาศัยของลิ่ง มีตัวชี้วัด คือ

- (1) จังหวัดมีพื้นที่รองรับลิ่งที่เหมาะสม
- (๒) ประชาชนในพื้นที่มีความพึงพอใจในการแก้ไขปัญหา

ยุทธศาสตร์ที่ 3 การบูรณาการแก้ไขปัญหาลิ่ง มีตัวชี้วัด คือ

- (1) ประชาชนได้รับการแก้ไขปัญหาความเดือดร้อนจากลิ่ง
- (2) มีผู้รับผิดชอบการแก้ไขปัญหาลิ่งในพื้นที่ต่าง ๆ อย่างเป็นรูปธรรม

ในการดำเนินการจำเป็นจะต้องกำหนดรูปแบบการศึกษาวิจัยที่เป็นมาตรฐาน เป็นที่ยอมรับและสามารถนำผลการประเมินมาใช้ประกอบการติดตามวิเคราะห์ความก้าวหน้าและความต่อเนื่องของการขับเคลื่อนแผนแม่บทการบริหารจัดการปัญหาสิ่งแวดล้อมในจังหวัด เพื่อปรับปรุง หรือพัฒนาการดำเนินงานให้ดียิ่งขึ้นอย่างยั่งยืนต่อไป

3. แผนพัฒนาตนเอง

(ข้อมูลส่วนบุคคลไม่เผยแพร่)

บรรณานุกรม

- คณะกรรมการพัฒนาการเศรษฐกิจและสังคมแห่งชาติ. 2561. “ยุทธศาสตร์ชาติ ระยะ 20 ปี พ.ศ. 2561 - 2580”. สำนักงานสภาพัฒนาการเศรษฐกิจและสังคมแห่งชาติ
- ฐิติพันธ์ จุจันทรโชติ .2561.การมีส่วนร่วมของประชาชนในการบริหารจัดการลิงในพื้นที่วิกฤตอย่างยั่งยืน .กระทรวงมหาดไทย
- ธงชัย สันติวงษ์ (2543) .องค์การและการบริหาร.(พิมพ์ครั้งที่ 11). กรุงเทพฯ: ไทยวัฒนาพานิชย์
- พระราชบัญญัติป้องกัน การทารุณกรรมและการจัดสวัสดิภาพสัตว์ พ.ศ. 2557 (2557,26 ธันวาคม).
- ราชกิจจานุเบกษา.** เล่ม 131 ตอนที่ 87ก. หน้า 4-13.
- พระราชบัญญัติสงวนและคุ้มครองสัตว์ป่า พ.ศ. 2535 (2535,28 กุมภาพันธ์) **ราชกิจจานุเบกษา.** เล่ม 109 ตอนที่ 15. หน้า 1-22
- สมพงษ์ เกษมสิน. (2523). **การบริหาร.** (พิมพ์ครั้งที่ 7). กรุงเทพฯ: ไทยวัฒนาพานิชย์
- สำนักงานเลขาธิการวุฒิสภา .2559.**รายงานผลการศึกษาของคณะกรรมการติดตามกลไกและพิจารณาการปกป้องคุ้มครองสัตว์ สถานิติบัญญัติแห่งชาติ .**สำนักงานเลขาธิการสภานิติบัญญัติแห่งชาติ
- สำนักอนุรักษ์สัตว์ป่า.2561.**แนวทางปฏิบัติงานเพื่อแก้ไขปัญหาลิงในพื้นที่ชุมชน.**กรมอุทยานแห่งชาติ สัตว์ป่า และพันธุ์พืช
- Karimullah, Anuar,S. 2011. Social organization and mating system of Macaca fascicularis (Long-tailed macaques), International journal of Biology. Canadian Center of Science and Education Vol.3, No.2: 23-30

ประวัติผู้เขียนรายงานการศึกษาส่วนบุคคล

นายชาติรี วชิระเผด็จศึก

ประวัติการศึกษา

- ปริญญาตรี (วิทยาศาสตร์บัณฑิต (วนศาสตร์)/มหาวิทยาลัยเกษตรศาสตร์)

ประสบการณ์การบริหารราชการ

- ป่าไม้จังหวัดนครราชสีมา กรมป่าไม้
- ผู้อำนวยการสำนักจัดการทรัพยากรป่าไม้ที่ 13 สาขานครราชสีมา กรมป่าไม้
- ผู้อำนวยการสำนักจัดการทรัพยากรป่าไม้ที่ 10 สาขาเพชรบุรี กรมป่าไม้
- ผู้อำนวยการสำนักงานทรัพยากรธรรมชาติและสิ่งแวดล้อมจังหวัดเพชรบุรี
สำนักงานปลัดกระทรวงทรัพยากรธรรมชาติและสิ่งแวดล้อม

ผลงานวิชาการ

- การขยายพันธุ์ปูดหวานโดยวิธีการเพาะเลี้ยงเนื้อเยื่อ (*Tissue culture of Zingiber wrayi var halabala*)
- พืชวงศ์ปาล์มในพื้นที่โครงการส่งเสริมและพัฒนาพันธุ์ไม้ป่าดิบชื้นเป็นพืชเศรษฐกิจ จังหวัดยะลา

ตำแหน่งหน้าที่ปัจจุบันและสถานที่ทำงาน

ผู้อำนวยการสำนักงานทรัพยากรธรรมชาติและสิ่งแวดล้อมจังหวัดเพชรบุรี

สำนักงานทรัพยากรธรรมชาติและสิ่งแวดล้อมจังหวัดเพชรบุรี

87 หมู่ที่ 1 ตำบลไร่ส้ม อำเภอเมือง จังหวัดเพชรบุรี