



กฎ ก.พ.

ว่าด้วยการย้าย การโอน หรือการเลื่อนข้าราชการพลเรือนสามัญ
ไปแต่งตั้งให้ดำรงตำแหน่งข้าราชการพลเรือนสามัญ

ตำแหน่งประเภทชำนาญการ

ในหรือต่างกระทรวงหรือกรม พ.ศ. 2564

หนังสือเวียน ว 15/2564

ว 15/2564

หลักเกณฑ์ วิธีการ และเงื่อนไข การย้าย การโอน หรือการเลื่อนข้าราชการพลเรือนสามัญ เพื่อแต่งตั้งให้ดำรง

ตำแหน่งประเภทอำนวยการ



กฎ ก.พ.

ว่าด้วยการย้าย การโอน หรือการเลื่อนข้าราชการพลเรือนสามัญ
ไปแต่งตั้งให้ดำรงตำแหน่งข้าราชการพลเรือนสามัญตำแหน่งประเภทอำนวยการ
ในหรือต่างกระทรวงหรือกรม

พ.ศ. ๒๕๖๔



หนังสือเวียน

สำนักงาน ก.พ.

ถนนติวานนท์ จังหวัดนนทบุรี ๑๑๐๐๐

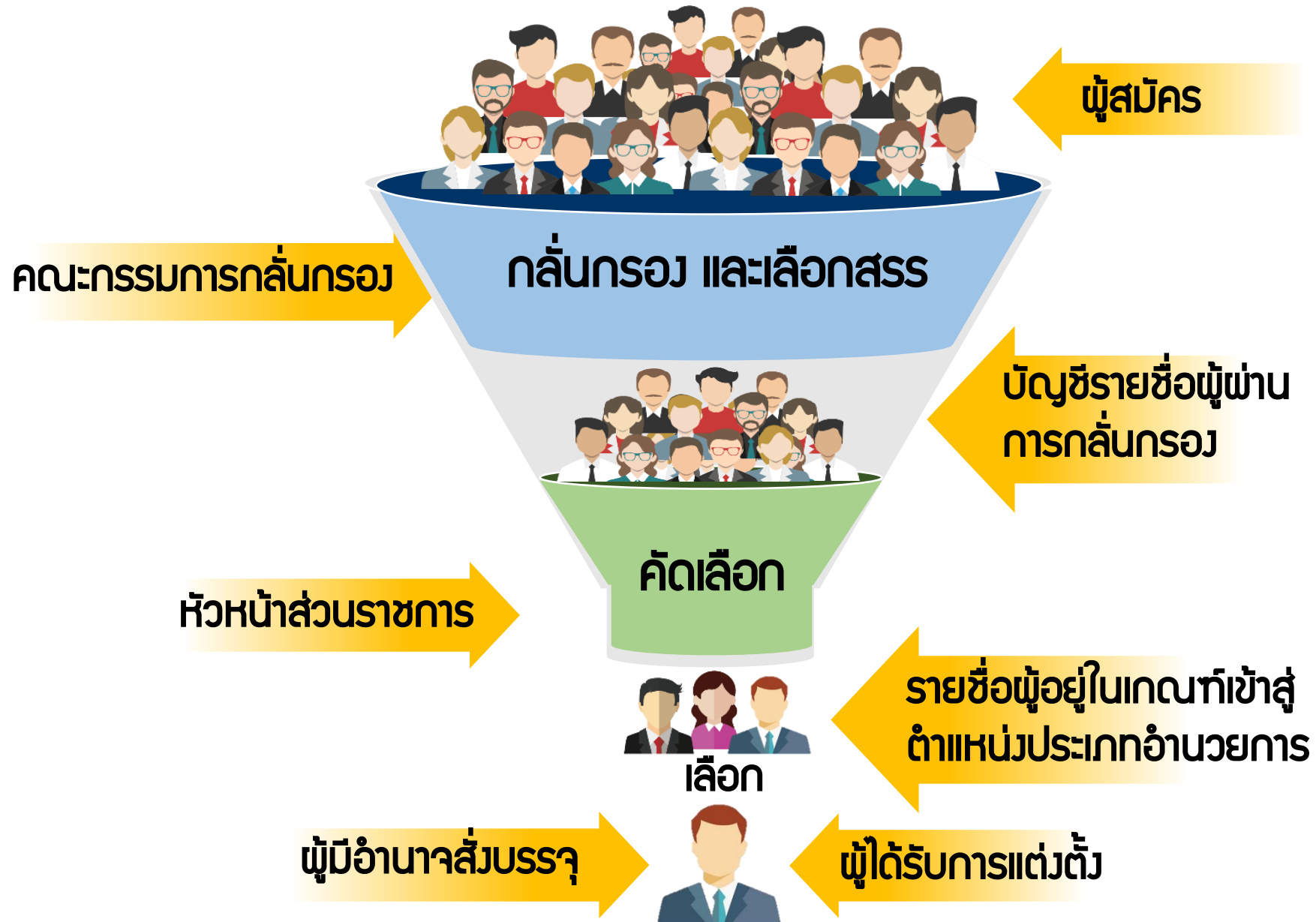
๑๑ สิงหาคม ๒๕๖๔

ที่ นร ๑๐๐๖/ว ๑๕

เรื่อง หลักเกณฑ์ วิธีการ และเงื่อนไขการย้าย การโอน หรือการเลื่อนข้าราชการพลเรือนสามัญเพื่อแต่งตั้ง
ให้ดำรงตำแหน่งประเภทอำนวยการ

เรียน (เวียนกระทรวง กรม จังหวัด)

ภาพรวมกระบวนการขึ้นบัญชี และคัดเลือกจากบัญชี




ขั้นตอนการดำเนินการที่สำคัญ มีดังนี้


1. อ.ก.พ. กระทรวง แยกตำแหน่ง ในการจัดทำบัญชี เป็นบัญชีตำแหน่งของ กระทรวง และบัญชีตำแหน่งของกรม
2. อ.ก.พ. กระทรวง หรือ อ.ก.พ. กรม แล้วแต่กรณี และ อ.ก.พ. กรม (สำหรับ สรก.ชั้นตรง) วางแผนกำลังคน ที่ต้องการสำหรับตำแหน่งที่ คาดว่าจะว่างในปีงบประมาณถัดไป และกำหนดจำนวนคนที่จะให้ขึ้น บัญชีรายชื่อผู้ผ่านการกลั่นกรอง
3. การแต่งตั้งคณะกรรมการกลั่นกรอง และกำหนดหลักเกณฑ์การ พิจารณาเพื่อขึ้นบัญชี รวมทั้งการประกาศหลักเกณฑ์ฯ
4. การประกาศรับสมัคร
5. การเลือกสรร เพื่อขึ้นบัญชีรายชื่อผู้ผ่านการกลั่นกรอง (อายุบัญชี 1 ปี)
6. การคัดเลือกบุคคล จากบัญชีรายชื่อผู้ผ่านการกลั่นกรอง แล้วเสนอชื่อ 3 คนต่อ 1 ตำแหน่ง เพื่อการพิจารณาแต่งตั้ง

1 การแยกตำแหน่งเพื่อจัดทำบัญชีรายชื่อฯ

➔ บัญชีรายชื่อผู้ผ่านการกลั่นกรองฯ แบ่งเป็น

ตำแหน่งในบัญชีรายชื่อผู้ผ่านการกลั่นกรอง

- กระทรวง**

 - ตำแหน่งที่มีลักษณะงานที่ประจำในต่างประเทศ
 - ตำแหน่งที่ อ.ก.พ. กระทรวง กำหนดว่าเป็นตำแหน่งที่มีลักษณะงานร่วมกันในกระทรวง
 - ตำแหน่งที่มีลักษณะเป็นงานอื่น ๆ ที่ อ.ก.พ. กระทรวง เห็นสมควร
- กรม**


ตำแหน่งที่มีลักษณะเป็นงานนอกเหนือจากตำแหน่งดังกล่าว
- สรก.ขั้นตรง**




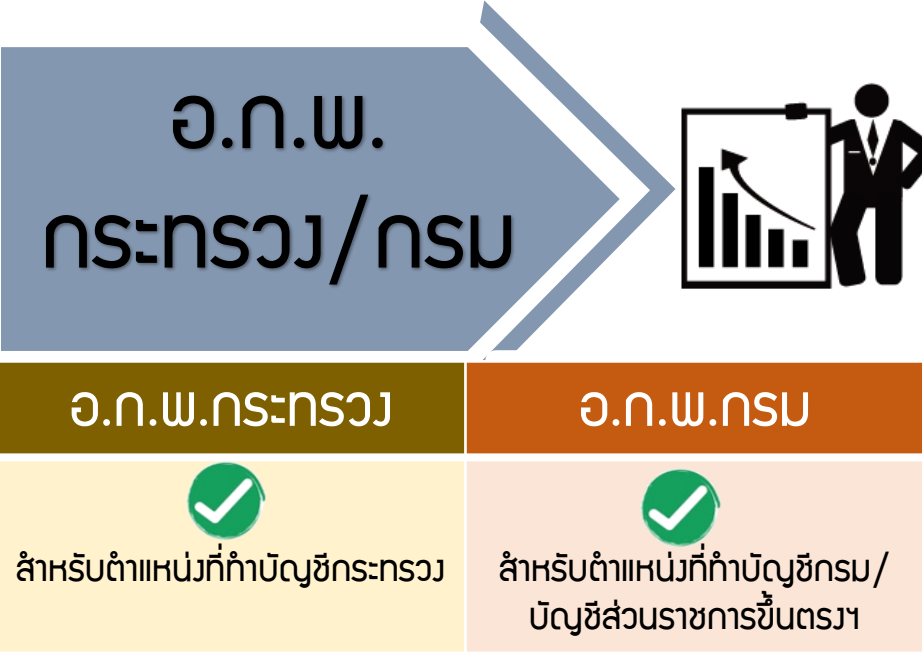
บัญชีรายชื่อ

- 1** **อำนาจการทั่วไป**
อำนาจการทั่วไป
ตาม Spec.
ยกเว้น ตำแหน่งที่ อ.ก.พ.กระทรวง กำหนด
- 2** **อำนาจการเฉพาะทาง**
อำนาจการเฉพาะด้าน
ตาม Spec.
และตำแหน่งประเภทอำนาจการทั่วไปที่ อ.ก.พ. กระทรวง กำหนด เป็นอำนาจการเฉพาะทาง

อำนาจหน้าที่ อ.ก.พ. กระทรวง/กรม

กิจกรรม	อ.ก.พ.กระทรวง	อ.ก.พ.กรม
1. กำหนดตำแหน่งที่จะจัดอยู่ในบัญชีกระทรวง (1) ตำแหน่งที่มีลักษณะเป็นงานที่ประจำในต่างประเทศ (2) ตำแหน่งที่มีลักษณะงานร่วมกันในกระทรวง (3) ตน.ที่มีลักษณะเป็นงานอื่นๆ ตามที่เห็นสมควร		
2. กำหนดตำแหน่งประเภทอำนาจการทั่วไป เป็นตำแหน่ง ประเภทอำนาจการเฉพาะทาง (ในกรณีมีเหตุผล/ความจำเป็น)		 สำหรับส่วนราชการขึ้นตรงฯ
3. กำหนดคุณสมบัติที่จำเป็นต่อการปฏิบัติหน้าที่ในตำแหน่ง ประเภทอำนาจการ	 สำหรับตำแหน่งที่ทำบัญชีกระทรวง	 สำหรับตำแหน่งที่ทำบัญชีกรม/ บัญชีส่วนราชการขึ้นตรงฯ
4. กำหนดเงินเดือน หรือคุณสมบัติเพิ่มเติม	 สำหรับตำแหน่งที่ทำบัญชีกระทรวง	 สำหรับตำแหน่งที่ทำบัญชีกรม/ บัญชีส่วนราชการขึ้นตรงฯ
5. มอบหมายผู้ทรงคุณวุฒิใน อ.ก.พ. จำนวน 1 คน เป็นกรรมการ	 สำหรับตำแหน่งที่ทำบัญชีกระทรวง	 สำหรับตำแหน่งที่ทำบัญชีกรม/ บัญชีส่วนราชการขึ้นตรงฯ

2 วางแผนกำลังคน



- ✓ วางแผนกำลังคนที่ต้องการสำหรับตำแหน่งที่คาดว่าจะว่างในปีงบประมาณถัดไป
- ✓ กำหนดจำนวนคนที่ จะขึ้นบัญชีผู้ผ่านการกลั่นกรองฯ

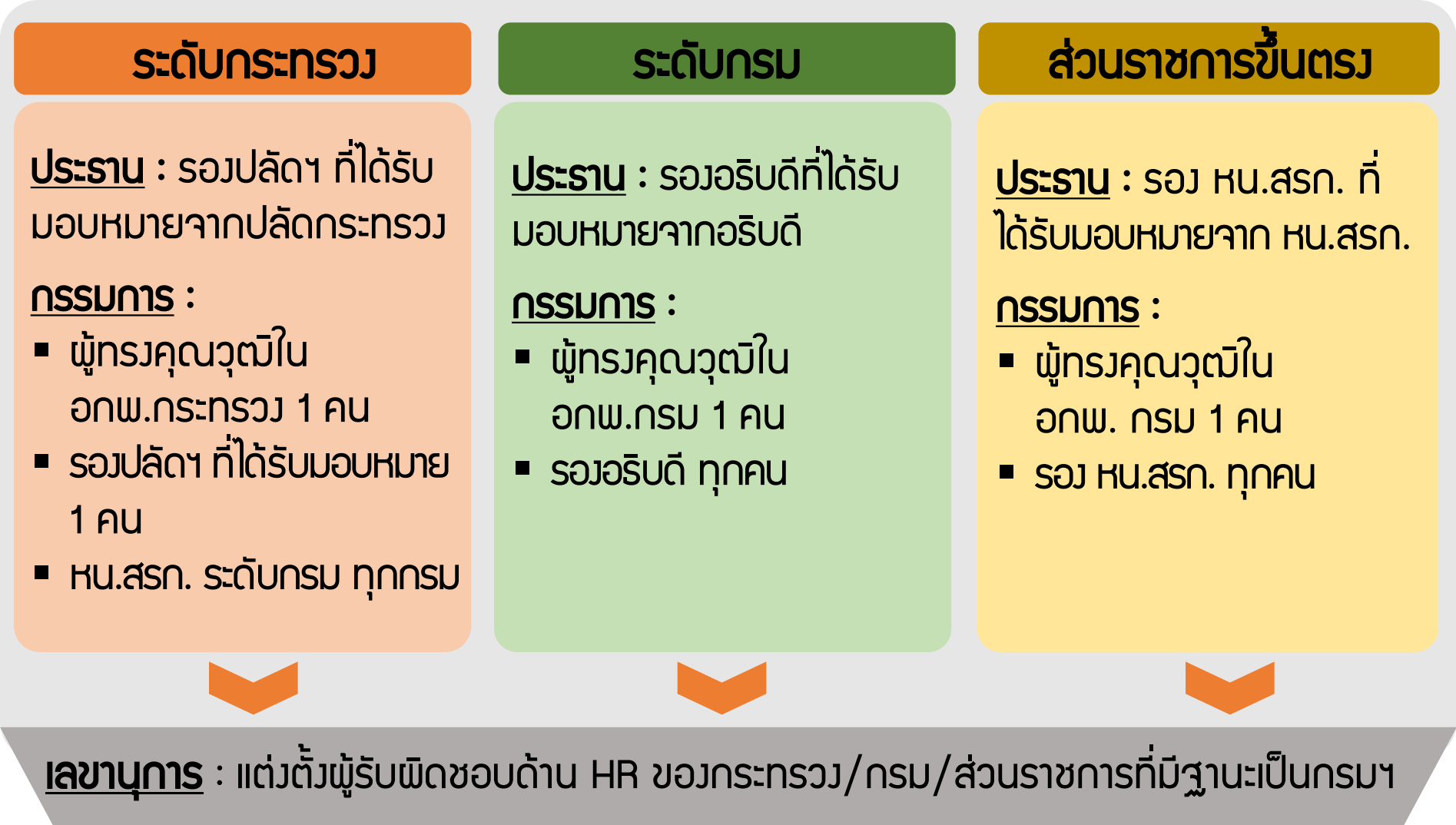


ส่วนราชการ



ประกาศจำนวนคนที่ จะให้ขึ้นบัญชีรายชื่อให้ทราบเป็นการทั่วไป

3 คณะกรรมการกลั่นกรอง



วาระ 1 ปี

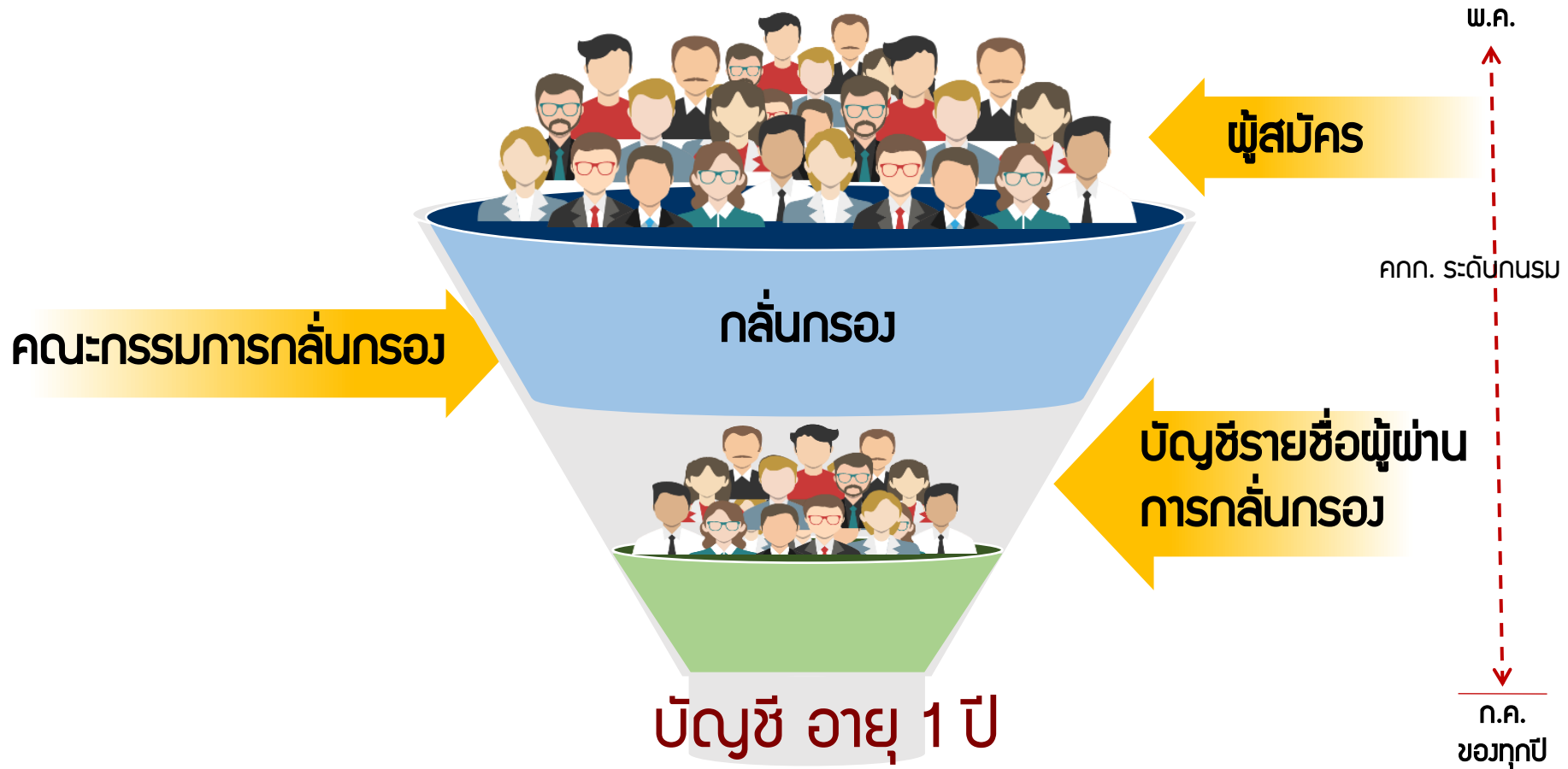
คณะกรรมการกลั่นกรอง

บทบาทหน้าที่





5 กระบวนการเลือกสรร เพื่อขึ้นบัญชีรายชื่อผู้ผ่านการกลั่นกรอง



การพิจารณากลับกรงฯ



6 การคัดเลือกจากบัญชีรายชื่อผู้ผ่านการกลั่นกรองฯ

การแต่งตั้งข้าราชการให้ดำรงตำแหน่งประเภทอำนวยการ

กรณีหัวหน้าส่วนราชการ
และผู้มีอำนาจสั่งบรรจุ
ตามมาตรา 57
เป็นคนละคนกัน

ให้หัวหน้าส่วนราชการระดับกรม
ที่มีตำแหน่งว่าง

- ✓ คัดเลือกจากบัญชี 3 คน ต่อ 1 ตำแหน่ง
- ✓ เรียงลำดับตามความเหมาะสม
- ✓ เสนอผู้มีอำนาจสั่งบรรจุ

(ถ้าผู้มีอำนาจสั่งบรรจุเห็นว่ารายชื่อ
ที่เสนอยังไม่เหมาะสม ให้ปรึกษาหัวหน้า
สรก. ผู้เสนอชื่อ หรือส่งให้พิจารณาใหม่)



คัดเลือก

บัญชีรายชื่อผู้ผ่าน
การกลั่นกรอง

กรณีหัวหน้าส่วนราชการ
และผู้มีอำนาจสั่งบรรจุตาม
มาตรา 57 (หรือแต่งตั้ง M1)
เป็นคนเดียวกัน

ให้หัวหน้าส่วนราชการระดับกรม

- ✓ คัดเลือกผู้มีคุณสมบัติ
จากบัญชีรายชื่อผู้ผ่าน
การกลั่นกรองฯ
- ✓ ดำเนินการแต่งตั้ง

หัวหน้าส่วนราชการ



รายชื่อผู้อยู่ในเกณฑ์
เข้าสู่ตำแหน่งประเภท
อำนวยการ

เลือก

ผู้มีอำนาจสั่งบรรจุ

- ✓ เหมาะสม

ผู้ได้รับการแต่งตั้ง



การแต่งตั้ง

ไปก่อนวันขึ้นบัญชีรายชื่อผู้ผ่านการกลั่นกรองฯ + ว 255/2524

การคัดเลือกจากบัญชีรายชื่อผู้ผ่านการกลั่นกรองฯ

- ➔ กรณีการแต่งตั้ง M2 ที่ผู้มีอำนาจสั่งบรรจุไม่ได้เป็นบุคคลคนเดียวกับหัวหน้าส่วนราชการที่มีตำแหน่งว่าง

ให้หัวหน้าส่วนราชการที่มีตำแหน่งว่าง คัดเลือกผู้มีคุณสมบัติเหมาะสมจากบัญชีรายชื่อผู้ผ่านการกลั่นกรอง ตำแหน่งละ 3 คน หรือ

- ☑ **กรณีเลือกคราวละหลายตำแหน่ง ในสายงานเดียวกัน** หน.ส่วนราชการ ระดับกรม เลือกจากบัญชีรายชื่อตามจำนวนที่เห็นสมควร (จำนวนผู้ได้รับเลือก > ตำแหน่งที่จะแต่งตั้ง)
- ☑ **กรณีผู้มีคุณสมบัติเหมาะสม < จำนวนที่กำหนด** หน.ส่วนราชการ ระดับกรม เลือกตามจำนวนที่คัดเลือกได้ + เหตุผล
- ☑ **กรณีผู้ผ่านการกลั่นกรอง < จำนวนที่กำหนด** หน.ส่วนราชการ ระดับกรมคัดเลือกผู้มี ความเหมาะสมจากบัญชีที่เหลืออยู่ก่อน



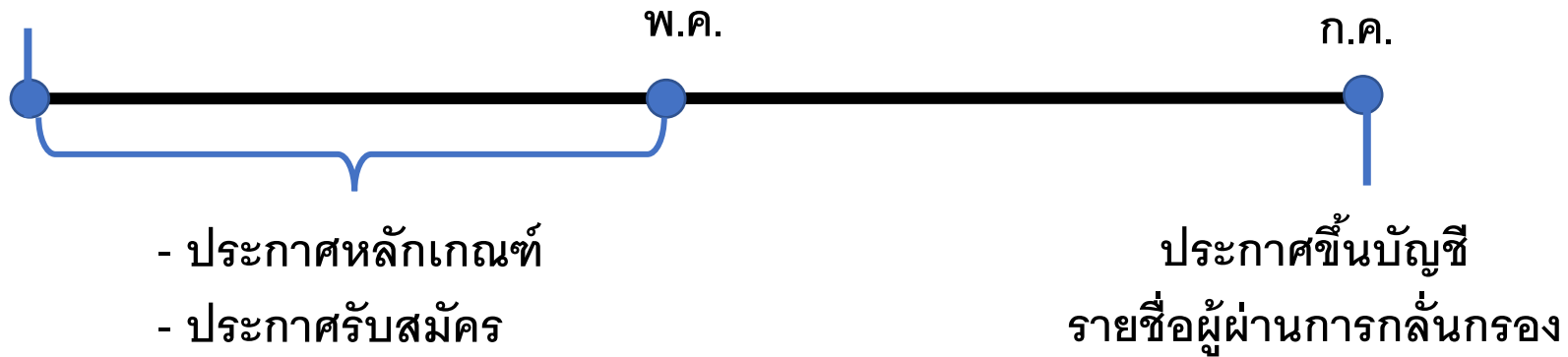
กรณีไม่อาจ
พิจารณา
ดำเนินการได้

จัดทำบัญชีรายชื่อผู้ผ่านการกลั่นกรอง (ใหม่) โดยพิจารณาจาก

- อายุบัญชีที่เหลืออยู่ของบัญชีเดิม
- เวลาที่เหลือของรอบการจัดทำบัญชี
- เวลาที่เหลืออยู่ของรอบการจัดทำบัญชีเหลือไม่ถึง 90 วัน ให้รอทำบัญชีตามรอบการจัดทำบัญชี

จ 15/2564 กำหนดขั้นตอนและระยะเวลา (Timeline)

กระทรวงกำหนดตำแหน่ง
เพื่อจัดทำบัญชี



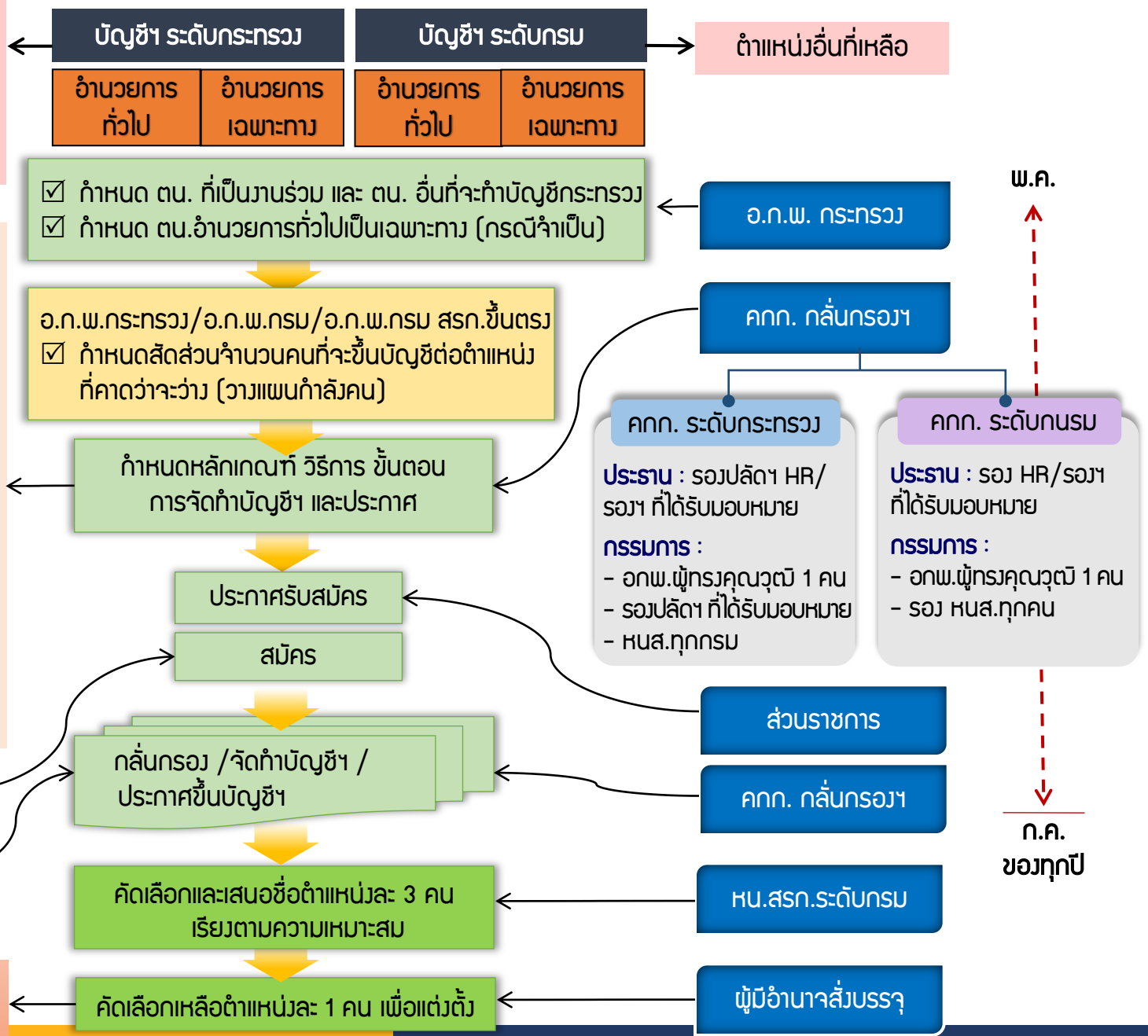
การจัดทำบัญชีรายชื่อผู้ผ่านการกลั่นกรอง และการแต่งตั้ง

- ตำแหน่งที่ อ.ก.พ. กระทรวง กำหนดเป็นงานร่วมในกระทรวง
- พอ.ประจำในต่างประเทศ
- ตำแหน่งอื่นที่ อ.ก.พ. กระทรวง กำหนด

- ขอบเขตการรับสมัคร**
ภายใน/นอกส่วนราชการ
- เกณฑ์การกลั่นกรอง**
- พลสัมฤทธิ์ของงาน พิจารณาจากผลงานย้อนหลังไม่น้อยกว่า 3 ปี
 - สมรรถนะ
 - พฤติกรรมทางจริยธรรม
 - ประวัติการรับราชการ
 - คุณลักษณะอื่นๆ ที่จำเป็น
 - ความหลากหลายของประสบการณ์
- วิธีการ**
- วิธีใดวิธีหนึ่งหรือหลายวิธี เช่น สัมภาษณ์ เสนองาน/วิสัยทัศน์ ฯลฯ

ข้าราชการ
บัญชีมีอายุ 1 ปี

แต่งตั้งได้ไม่ก่อนวันขึ้นบัญชีรายชื่อผู้ผ่านการกลั่นกรอง



พ.ค.
↑
↓
ก.ค.
ของทุกปี